

Linköpings universitet  
Institutionen för tema  
Enheten för historia  
Historia 3, C-nivå

Höstterminen 2003

**Landsbygdsskolan i moderniseringens tidevarv**  
**Skolans förändring och fortsatt utbildning efter folkskola i Ödeshög**  
**- Stora Åby under 1940-, 1950- och 1960-talet**

---

**The school of the countryside in the age of  
modernization**

**Alteration of the school and higher education in Ödeshög - Stora  
Åby during the 1940s, 1950s and 1960s**

Författare: Kristofer Karlsson  
Handledare: Mats Sjöberg

# Innehållsförteckning

	<b>Sida</b>
<b>1. Skolan och landsbygden</b>	<b>3</b>
<b>2. Bakgrund och tidigare forskning</b>	<b>4</b>
2.1 Behovet av en skolreform	4
2.2 Förverkligande av en ny skolform	7
2.3 Skolsituationen på landsbygden	9
<b>3. Syfte och frågeställningar</b>	<b>13</b>
3.1 Avgränsning	14
<b>4. Källor och metod</b>	<b>14</b>
<b>5. Undersökningsområdet</b>	<b>17</b>
<b>6. Moderniseringen av skolväsendet</b>	<b>19</b>
6.1 Organisation och utveckling av skolan innan storkommunreformen	19
6.2 Organisationsförändringar och centralisering	21
6.3 Försättningskolans roll	23
6.4 Kampen om enhetsskolans införande	25
6.5 Sociala förbättringar	27
6.6 Sammanfattning	30
<b>7. Lokala strategier för fortsatt utbildning efter folkskola</b>	<b>31</b>
7.1 Ödeshögsbygdens realskoleförening och NKI-skolan	31
7.2 Försöken att införa högre folkskola i Ödeshög	33
7.3 Ambitionen högre än motivationen	36
7.4 Avgångar till fortsatta studier efter folkskolan	37
7.5 Sammanfattning	41
<b>8. Diskussion och perspektiv</b>	<b>42</b>
<b>Referensförteckning</b>	<b>46</b>
<b>Bilaga 1</b>	

## 1. Skolan och landsbygden

I foajén i Key-huset vid Linköpings universitet finns en byst av den tidigare ecklesiastikministern Josef Weijne. Han satt på den posten i den socialdemokratiska ministären mellan 1946-1951, och ses som en av förgrundsgestalterna till den omfattande skolreform som senare skulle förverkligas i Sverige under 1960-talet. På bysten finns ett citat av honom angående den nya skolan; ”Den för alla barn gemensamma skolan ska bygga broar mellan samhällsklasserna”. Men avsikten med denna gemensamma skola var inte bara att förändra relationerna mellan olika samhällsklasser. Den skulle även påverka och förändra de geografiska hindren för utbildning.

Bilden av den svenska landsbygden kan gestaltas av många olika miljöer. Begrepp som den norrländska glesbygden, den skånska myllan eller den bördiga östgötaslätten är tre olika områden som förknippas med den svenska landsbygden. Gemensamt för dessa trakter, och hela den svenska landsbygden, är att den genomgått stora förändringar under de senaste hundra åren. En del av förändringarna har gynnat landsbygden, medan andra förändringar har gjort bygderna fattigare på liv och rörelse.

I den tid när det svenska folkhemmet började byggas på allvar under efterkrigstiden påbörjades även en betydande reformering av den svenska skolan. Skillnaderna i skolväsendet skulle utjämnas. Från att ha haft skillnader mellan fattig och rik, stad och landsbygd, pojkar och flickor skulle en skola för alla skapas i hela landet.

Att förändra skolväsendet på landsbygden handlade mycket om att rationalisera och centralisera, men också försök till att ordna bättre utbildningsmöjligheter för invånarna. Den lilla skolan mitt i skogen försvann och ersattes av nya skolhus inne i tätorterna. Att läsa vidare utöver den obligatoriska skolplikten blev en möjlighet även för ungdomarna på landsbygden.

Skolan är en av institutionerna som speglar den allmänna moderniseringstanken, men också de ökade individuella möjligheterna under efterkrigstiden. Kraven på skolans reformering och landsbygdens förändringsprocess möttes under samma tid och resultatet blev en omdaning av skolans organisation och nya möjligheter för landsbygdens barn. Än idag har skolväsendet kvar mycket av den yttre struktur som skapades under efterkrigstiden. Hur gestaltade sig skolväsendets förändringar i en östgötsk landsbygdskommun innan grundskolans genombrott på 1960-talet?

## 2. Bakgrund och tidigare forskning

Generellt sett är forskningen om den svenska landsbygden efter 1930-talet relativt begränsad. Forskningen om den svenska skolans utveckling har ofta ett nationellt perspektiv, där landsbygdens specifika problem omnämns, men marginaliseras. Dock finns det en del i dessa undersökningar som även kan appliceras på landsbygdens skolfråga. Mycket är knutet till de reformer och förändringar som skedde med start under 1940-talet och fram till enhetsskolans införande. Vissa större forskningsprojekt som genomförts om folkskolans utveckling och enhetsskolans införande tenderar att fungera mer som bakgrundbeskrivning än att sätta in det i ett problematiserande perspektiv. Två exempel är flerbandsverken *Svenska folkskolans historia*, med Viktor Fredriksson som redaktör, och *Skolsverige 1950-1975* av Sixten Marklund. Båda författarna har på ett eller annat sätt själva varit delaktiga som statligt anställda i det omfattande reformarbete som genomförts av skolväsendet. I vissa frågor har dock dessa även en del att bidra med i forskningsläget. Detta kapitel är indelat i tre delar, som redogör bakgrunden till reformeringen, genomförandet av densamma samt hur skolsituationen var på landsbygden.

### 2.1 Behovet av en skolreform

Jan Larsson går i *Hemmet vi ärvde* in på agrarsamhällets problem under det tidiga 1900-talet. Jordbrukets omvandling under 1800-talet ledde till en ökad produktivitet vilket resulterade i att de mindre bönderna slogs ut av de större och produktivare jordbruken. De mindre bönderna blev istället anställda jordbruksarbetare på de större gårdarna. Övergången till att det skapades lönearbetare inom bondeklassen, skapade också en ökad tillgång av potentiella industriarbetare. Det innebar att dessa arbetare flyttade från jordbruksmarken till tätorter inom landsbygdsområden. Det var landsbygdens industriorter som fungerade som ryggrad i det folkhemsprojekt som senare slog igenom. Landsbygden marginaliserades till förmån för de växande städerna och tätorterna.<sup>1</sup> Larsson hävdar att denna process var ankomsten av det moderna och moderniteten, och att agrarsamhällets förmåga att hantera en ny epok var svår. Traditionens makt var stark, särskilt mot förändringar av grundläggande institutioner i samhället. Det tog tid innan traditioner vek sig för det nya.<sup>2</sup> För Larsson är begrepp som *moderniseringsprocess* och det *moderna* centrala för att förklara samhällsomvandlingen efter 1930-talet. Med begreppet *moderna* avser författaren att något nytt avgränsar det som är gammalt och utjänt. I *moderniseringsprocessen* får det traditionella ge vika för det framtidsinriktade. Här innefattas rationalisering som ett viktigt redskap för att nå framtida lösningar. Planering och vetenskap var viktiga instrument för att kunna genomföra rationaliseringar.<sup>3</sup>

Ulla Ekström von Essen har skrivit om idéer och ideal bakom de landsomfattande kommunsammanslagningarna vid storkommunreformen 1952. Denna reform inträffade under samma tid som skolans stora förändringsperiod, varför vissa likheter kan urskiljas. Författaren väljer att inte se reformen enbart ur ett urbaniserings- och industrialiseringsperspektiv, utan mer från ett idéhistoriskt perspektiv, vilken gör den fruktbar för denna uppsats. I en socialdemokratisk mönsterkommun fanns två bärande idéer; ett etiskt tema, som främst handlade om rättvisa och rättigheter för alla samt ett rationellt tema vilket handlade om snabb

---

<sup>1</sup> Jan Larsson, *Hemmet vi ärvde: Om folkhemmet, identiteten och den gemensamma framtiden* (Stockholm, 1994), s. 22ff.

<sup>2</sup> Larsson, s. 47

<sup>3</sup> Larsson, s 17f.

modernisering, planering, effektivitet och vetenskaplighet.<sup>4</sup> På den kommunala nivån var socialvården en av de rättighetsbaserade frågorna. Socialvården hade ersatt fattigdomsvården, men omfattade betydligt mer, som bättre bostäder och vissa kommunala inrättningar. Den utvidgade sociala omsorgen skulle omfatta alla och vara förebyggande. Principen skulle, enligt Ekström von Essen, bygga på en horisontell rättighetsprincip istället för som tidigare en vertikal barmhärtighetsprincip. Alla skulle ha rätt till omvårdnad, och det skulle helst inte synas var hjälpen kom ifrån. Det rationella temats innebörd är främst modernisering, där kommunerna blev de lokala arenorna för de moderniseringsideal som skulle bygga det nya Sverige. Planering och effektivitet var nyckelord i rationaliseringens genomförandefas.<sup>5</sup>

Kent Waltersson gör i *Från mammas husmanskost till social ingenjörskonst* en parallell mellan införandet av fria skolmältider i Sverige under 1940-talet och det moderna projektet. Han menar i att frågan om att införa fria skolmältider så finns mycket av den problematik som moderniseringen av Sverige efter andra världskriget mötte. Det traditionella mötte det moderna.<sup>6</sup> I frågan om skolmältider så resulterade detta i ett möte mellan krafter från nationellt håll som ville införa skolmältider och grupper på lokal nivå som var emot utbyggnaden av fria måltider. Genom en frivillig utbyggnad och lång övergångsperiod så övervanns motståndarna och måltider infördes successivt. Samtidigt visade undersökningen också på att lokalsamhället tog egna initiativ, och att de kommunala aktörerna inte enbart lät sig styras av statliga direktiv, utan även i vissa fall fungerade som pådrivare mot staten.<sup>7</sup>

För att förklara processerna som äger rum under 1940-talets skolpolitiska utveckling kan förändringarna i det svenska samhället som börjar under 1800-talets slut infogas i den historiska kontexten. Gunnar Richardson menar i *Svensk utbildningshistoria* att det svenska skolväsendets utveckling från 1800-talets slut och framåt är en effekt av den totala samhällsförändring som skapade nya behov av utbildning under samma period. Men samtidigt har denna samhällsförändring kunnat genomdrivas just för att skolväsendet hela tiden har reformerats. Richardson pekar ut en hel del faktorer som har betydelse för samhällsutvecklingen under 1900-talet och nämner industrialiseringen, jordbrukets mekanisering, utbyggnaden av kommunikationsmöjligheter, befolkningsökningen, urbaniseringen och den ordnade socialvården bland annat, som indirekt påverkat skolväsendet.<sup>8</sup>

När folkskolestadgan infördes 1842 delades skolväsendet upp i två parallella skolformer. Folkskolan var för böndernas och arbetarnas barn, medan läroverken var avsedda för de högre klassernas barn, varifrån rekrytering till statliga och kyrkliga ämbeten skulle ske. Den sexåriga folkskolan blev tidigt sedd som en fattigskola då den bekostades av kommunerna.<sup>9</sup> Läroverken var statliga och bestod först av två olika skolor som sedan slogs samman till ett läroverk, med två linjer.<sup>10</sup>

---

<sup>4</sup> Ulla Ekström von Essen, "Den socialdemokratiska 'mönsterkommunen': Idéer och ideal bakom 1952 års reform", i *Storkommunreformen 1952: Striden om folkhemmets geografi*, red. Peter Aronsson, Lars Nilsson och Thord Strömberg (Stockholm, 2002), s. 27ff.

<sup>5</sup> Ekström von Essen., s. 33ff.

<sup>6</sup> Kent Waltersson, "Från mammas husmanskost till social ingenjörskonst", i *Socialhistoria i Linköping*, nummer 1, Institutionen för tema, Avdelningen för historia, Linköpings universitet (Linköping, 1997), s. 42

<sup>7</sup> Waltersson, s. 57

<sup>8</sup> Gunnar Richardson, *Svensk utbildningshistoria: Skola och samhälle förr och nu*. Sjätte reviderade upplagan (Lund, 1999), s.59f.

<sup>9</sup> Viktor Fredriksson, red., *Svenska folkskolans historia*. Sjätte delen. Skolutvecklingen 1942-1962 (Stockholm, 1971), s. 1ff.

<sup>10</sup> Fredriksson (1971), s. 11

Under 1850-talets slut beslutade riksdagen att införa högre folkskolor som en frivillig påbyggnadsform av folkskolan, med en eller ett par årskurser. Kortare kurser som benämndes fortsättningsskola var en annan frivillig påbyggnadsform av folkskolan som infördes på 1800-talet. Utbyggnaden av folkskolan ledde till att kommunala mellanskolor med realskolkompetens infördes 1909. Det var en utbyggnad av folkskolan för att kunna erbjuda möjlighet till realexamen även för folkskolelever. Den kommunala mellanskolan var fyraårig men fanns bara på vissa orter. 1918 infördes obligatorisk fortsättningsskolplikt för alla elever utöver den sexåriga folkskolan. Fortsättningsskolan sträckte sig över två år och skolplikten förlängdes därmed. Fortsättningsskolans roll var att fungera som en praktisk skola, med grundläggande utbildning för yrkeslivet. Fortsättningsskolans organisation och kursinnehåll var anpassningsbart efter förhållanden på respektive ort. Skolans omfattning var också begränsad, lägst 360 timmar fördelade på två läsår. Motståndet mot den obligatoriska fortsättningsskolan var på vissa håll hård, framförallt för att den hindrade ungdomar från att enbart kunna ägna sig åt arbete.<sup>11</sup> Utöver att fungera som en grundläggande yrkesutbildning skulle skolformen även syfta till att ge medborgerlig fostran. Det var ingen slump att fortsättningsskolan infördes samtidigt som de stora demokratireformerna, då allmän och lika rösträtt samt parlamentarismen fick sina genombrott. Huvudämnena var generellt sett arbetskunskap, medborgarkunskap och modersmålsundervisning.<sup>12</sup>

Avståndet mellan den obligatoriska folkskolan och realskolan började diskuteras under 1800-talets slut. Tankarna florerade om att skapa en gemensam bottenskola, som alla elever skulle gå i, för att vara förberedda för frivilliga vidare studier. Att detta inte gick att realisera under lång tid berodde främst på motstånd från läroverkslärarna och den politiska högern. Försöken och problemen med att foga skolorna samman löstes tillfälligt med en kompromiss i 1927 års skolreform. Den innebar att realskolan skulle kunna vara fyraårig och som en fortsättning på sexårig folkskola, eller femårig realskola som fortsatte efter folkskolans fjärde klass. Denna lösning titulerades dubbel anknytning. I samband med att folkskolan på vissa håll övergick till att bli sjuårig så vidhölls skillnaderna i parallellskolsystemet, men folkskolan blev till viss del alltmer en bottenskola och det fanns en naturlig övergång mellan folkskola och realskolan<sup>13</sup> Dessa faktorer ska ses som bakgrund till att den nioåriga skolan nästan var tvungen att bli en logisk följd av utvecklingen, enligt Richardson i *Drömmen om en ny skola*. Systemet med dubbel anknytning fungerade bra när avgången till realskolan var måttlig, men när det sjunde skolåret infördes i folkskolan ökade elevtillströmningen till realskolan, och folkskolan utarmades på begåvade elever i de äldre årskurserna. Samtidigt så hårdnade konkurrensen om platserna i realskolorna och elever stängdes ute. Men den ökade intagningen ledde också till att realskolan inte längre fungerade som en slags elitskola. Ur detta föddes en stark föräldrapinion för en förändring av skolväsendet.<sup>14</sup> Att folkskolans kvalitet i de lägre årskurserna hade stärkts under 1940-talets början gjorde att den i högre grad accepterades som rekryteringsgrund för realskolan och ledde till att skolorna kunde växa ihop.<sup>15</sup>

I *Utbildningsexpansion, jämlikhet och avlänkning* menar Mac Murray att urbaniseringen samt sjunkande födelsetal var grunden till att centraliseringen av skolor ökade kraftigt under 1930-talet. Under 1940-talet minskade centraliseringen när födelsetalen ökade. Resultatet av

---

<sup>11</sup> Fredriksson (1971), s. 6ff.

<sup>12</sup> Richardson (1999), s. 71

<sup>13</sup> Richardson (1999), s. 70

<sup>14</sup> Gunnar Richardson, *Drömmen om en ny skola: Idéer och realiteter i svensk skolpolitik 1945-1950* (Stockholm, 1983), s. 377

<sup>15</sup> Richardson (1983), s. 380

centraliseringen, tillsammans med den dubbla anknypningen, blev att folkskolorna närmade sig de högre skolorna, både geografiskt och i skillnaden i undervisningsnivå.<sup>16</sup>

Genom lokala försök som korrespondensrealskolor under 1940-talet, där treårig undervisning utöver sexårig folkskola ledde till realexamen, var skolformen med nio år delvis prövad, och det treåriga högstadiet fick på ett sätt ersätta realskolan. Det sätt som experimenterats och prövats var dock främst avsett för de mest studiebegåvade eleverna under tiden för försöken.<sup>17</sup>

Sammanfattningsvis så fanns det ett behov av att modernisera samhället. Från statligt håll ville man utöka rättvisan och skapa rättigheter som omfattade alla medborgare. Moderniseringsidealet bestod av rationalisering och planering som viktiga strategier. Skolan brottades med stora skillnader i utbildningens kvalitet, trots att flera försök hade gjorts för att stärka folkskolans roll.

## 2.2 Förverkligande av en ny skolform

Richardsons syn på skolans utveckling har tidigare berörts. Han anser att det går att se orsaker i princip hur långt tillbaka i tiden som helst för att förklara skolans förändring under 1940-talet, men att det i egentlig mening inte är vare sig praktiskt eller meningsfullt. För att kunna kartlägga det som skedde i svensk skolpolitik under efterkrigstiden, bör idéer och realiteter särskiljas som två olika faktorer.<sup>18</sup> Författaren menar att 1940- och 1950-talets viktigaste reform, införandet av enhetsskolan, framförallt berodde på realiteterna. Den ökade elevtillströmningen till realskolorna, föräldraopinionen samt bristen på läroverkslärare är de tyngsta direkta faktorerna. Reformen kunde då även motiveras med idéerna, de ideologiska motiven. De var viktiga, men de hade funnits en längre tid i debatten. Först när realiteterna blev allt tyngre omsattes idéerna till politiskt handlande.<sup>19</sup> Bakom dessa direkta skolpolitiska skäl låg den demografiska utvecklingen i Sverige. Antalet nyfödda ökade kraftigt i Sverige under första hälften av 1940-talet, tätortsbefolkningen växte kraftigt, på bekostnad av landsbygdens befolkning som minskade radikalt. När tätortsbefolkningen växte, ökade även tillströmningen av elever till de högre skolformerna.<sup>20</sup>

Murray stödjer delvis Richardsons ståndpunkt om de demografiska förändringarnas betydelse för skolans förändring. Han menar att skolan som helhet lyckades klara av de stora årskullarna, men att den centrala, statliga nivån inte lyckades skaffa sig kontroll över den snabba expansion av utbildningsväsendet som skedde. Det i sin tur ledde till att lokala initiativ och lokal improvisationsförmåga fick ett ökat spelrum i frågor som rörde utbildningens omfattning och lokal tillgången.<sup>21</sup>

När det gäller enhetsskolan tillkomst anser Richardson att det riksdagsbeslut, fattat 1950, som låg till grund för förändringen, länge har haft den ideologiska förklaringen som det främsta skälet till reformen, vilket han anser vara felaktigt.<sup>22</sup> Sven G Hartman å sin sida menar i *Lärares kunskap* att Richardsons demografiska förklaring inte är helt godtagbar. Hartman anser att Richardson har rätt när det gäller frågor som undervisningslokaler och den nya dimensionen på utbildningen, att där kan yttre faktorer ha spelat en större roll än

---

<sup>16</sup> Mac Murray, *Utbildningsexpansion, jämlikhet och avlänkning: Studier i utbildningspolitik och utbildningsplanering 1933-1985* (Göteborg, 1988), s. 28f.

<sup>17</sup> Richardson (1983), s. 379

<sup>18</sup> Richardson (1983), s. 367f.

<sup>19</sup> Richardson (1983), s. 394f.

<sup>20</sup> Richardson (1983), s. 14ff.

<sup>21</sup> Murray, s. 62

<sup>22</sup> Richardson (1999), s. 74

utbildningsideologiska. Däremot bör inte det pedagogiska innehållet och dess behov av förnyelse ses som ett resultat av yttre faktorer, utan mer präglad av ideologiska motiv.<sup>23</sup>

Trots försök sedan tidigare att skapa en mer enhetlig svensk skola, var skolväsendet väldigt splittrat vid ingången på 1940-talet. Under denna period genomgick svensk skol- och utbildningspolitik en stor omvandling. 1940-talet har liknats vid *utredningarnas årtionde*, 1950-talet som en *försöksperiod*, och 1960-talet som *genomförandets årtionde*.<sup>24</sup> Under 1940-talet uppmärksammades splittringarna inom skolväsendet, framförallt att rekryteringen till högre skolor var ensidig, barn till låginkomsttagare och barn från landsbygden var i tydlig minoritet, trots försöken med den dubbla anknytningen sedan 1927. Detta var en av de viktigaste orsakerna till att 1940 års skolutredning tillsattes och senare ersattes av 1946 års skolkommision. Tillkomsten av den sistnämnda utredningen berodde på att det under andra världskriget slutperiod väckts allt starkare krav på en radikal förändring av skolväsendet. Denna kommission presenterade förslaget om enhetsskolan, vilket antogs av riksdagen 1950 i form av ett principbeslut om att det skulle genomföras. Beslutets egentliga innebörd var oklar, men bakgrunden och motiven till att införa enhetsskola, och därmed avskaffa parallellskolsystemet, var flera. Reformen ville höja den allmänna utbildningsnivån, skapa ett demokratiskt skolväsende och försöka göra den praktiska utbildningen likvärdig den teoretiska. Den nya skolans demokratiska syn byggde på erfarenheterna från andra världskriget, men också på att skapa ett rättvist utbildningssystem i Sverige, med lika förutsättningar för alla.<sup>25</sup>

I *Skolsverige 1950-1975* har Sixten Marklund undersökt skolväsendets förändring efter 1950, tiden för enhetsskolans införande och genomförande. Han menar att riksdagsbeslutet 1950 inte var något definitivt beslut om att enhetsskola verkligen skulle genomföras. Först efter fyra riksdagsbeslut under 1950-talet blev beslutet definitivt, att enhetsskolan skulle förverkligas och att parallellskolsystemet avskaffas. Först med 1957 års riksdagsbeslut menar Marklund var frågan avgjord och först då kom det att handla om *hur* skolformen skulle konstrueras.<sup>26</sup>

Skolberedningen som tillsattes 1957, fick i uppdrag av riksdagen att senast 1962 presentera utformningen av enhetsskolans organisation.<sup>27</sup> 1962 kunde riksdagen fatta beslut om att grundskolan, som då blivit beteckningen istället för enhetsskolan, skulle ersätta folkskolan och fortsättningsskolan, och alla former av real- och flickskolor. Syftet med den nya organisationen var att ge en bättre och vidgad utbildning genom den förlängda skolplikten, samt syfta till social fostran och att utjämna de geografiska möjligheterna till utbildning.<sup>28</sup>

Oklarheten kring riksdagsbeslutet 1950 har analyserats även av Richardson. Men han kan inte se den exakta innebörden av vad beslutet egentligen innebar, men resultatet av riksdagsbeslutet har i allmänhet ändå tolkats som att det var införandet av den nioåriga enhetsskolan som var det centrala beslutet. Författaren hävdar att beslutet innebar klarhet i att den allmänna skolplikten förlängdes till nio år, men att begreppet enhetsskola förvirrade. Av vissa tolkades det som att de befintliga skolformerna skulle samordnas mera, medan andra

---

<sup>23</sup> Sven G Hartman, *Lärares kunskap: Traditioner och idéer i svensk undervisningshistoria*. Linköpings universitet, Skapande vetande, nr 28 1995 (Linköping, 1996), s. 116

<sup>24</sup> Hartman, s. 35

<sup>25</sup> Richardson (1999), s. 72f.

<sup>26</sup> Sixten Marklund, *Skolsverige 1950-1975: Del 1. 1950 års reformbeslut* (Stockholm, 1980), s. 231

<sup>27</sup> Fredriksson (1971), s. 190

<sup>28</sup> Fredriksson (1971), s. 200



tolkade det som en total sammanslagning. Den tidsmässiga förlängningen var klar, men hur organisationen skulle se ut var mycket otydligt.<sup>29</sup>

Grundskolans införande skulle ske med start läsåret 1962/63 till och med 1968/69.<sup>30</sup> Den nya skolformen byggde på tre stycken treåriga stadier, låg, mellan- och högstadiet, med viss uppdelning av eleverna på högstadiet.<sup>31</sup>

1962 års riksdagsbeslut innebar att parallellskolsystemet var definitivt avskaffat, men Richardson påpekar att verkligheten var annorlunda. En omfattande försöksverksamhet med enhetsskola hade pågått under 1950-talet och på så sätt var skolformen redan etablerad på många håll. På andra orter avvecklades inte vissa realskolor helt förrän en bit in på 1970-talet, vilket visar på skillnader inom landet under en längre tid.<sup>32</sup> Anledningen till den omfattande försöksverksamheten med nioårig enhetsskola under 1950-talet var flera. Den stora omställningen som enhetsskolan innebar för det gamla skolväsendet medförde att det rådde stor brist på både lärare och lokaler. Men också som ett test av den nya skolformen. Därför fick reformen införas successivt genom försöksverksamheter.<sup>33</sup>

Förverkligandet av den nya skolstruktur som började växa fram under 1940-talet kan sammanfattas med att det finns två olika förklaringar till nydaningen. En del hävdar att det var den ideologiska prägeln som låg bakom förändringen. Andra hävdar att realiteterna, som befolkningsökningen, är orsaken till att skolan var tvungen att förändras. Det oklara riksdagsbeslutet innebar till sist att parallellskolsystemet slutligen avskaffades och grundskolan infördes på 1960-talet.

### **2.3 Skolsituationen på landsbygden**

De nationella skolreformerna var avsedda för hela landet. Men med en ökad urbanisering, så förändrades även landsbygdens skolsituation. Tätorterna växte på landsbygdens bekostnad. När befolkningen flyttar krävs att skolplaneringen förändras och anpassas. När befolkningsunderlaget minskade på landsbygden, så blev det grunden för en lokal centralisering av skolväsendet. Marklund anser att denna centraliseringsorsak bör skiljas från centraliseringen som skedde i samband med enhetsskolans införande. Enhetsskolan byggde på ett större totalt elevunderlag än vad den tidigare skolformen gjort. Enhetsskolan hade som ett av sina motiv att klassernas storlek skulle minska i antal elever. Mindre klasser skulle höja utbildningens kvalitet. Däremot ansågs det viktigt att elevunderlaget vid respektive skola var stort, att antalet klasser skulle ökas. Detta blev landsbygdens problem. En av grundstenarna i enhetsskolreformen var att höja utbildningens kvalitet i hela Sverige. Men kravet på större elevunderlag ledde till centralisering och fler större skolor. Orsaken till att reformen tog denna vändning beror på befolkningsminskningen på landsbygden, men även andra faktorer. Att grundskolan skulle ersätta både folk- och realskolan innebar att skollokalernas utformning behövde förnyas. Istället för de traditionella klassrummen behövdes fler speciella ämnessalar. Detta krävde större skolor och bättre utrustning. Detta i sin tur grundades just på ett större elevunderlag. Framförallt kunde de små skolorna inte uppfylla dessa krav i de högre årskurserna. Sett över en längre period ledde även reformen med enhetsskola till

---

<sup>29</sup> Richardson (1983), s. 374

<sup>30</sup> Fredriksson (1971), s. 192

<sup>31</sup> Fredriksson (1971), s. 202

<sup>32</sup> Richardson (1999), s. 75

<sup>33</sup> Fredriksson (1971), s. 162

decentralisering av den högre utbildningen. Realskolorna fanns inte på lika många orter som enhetsskolans högstadium kom att finnas på.<sup>34</sup>

Skolplanering i glesbygdsområden har alltid varit svårare än motsvarande planering i tätorter.<sup>35</sup> Enhetsskolreformen visar på hur den tidigare lokala skolplaneringen var tvungen att ändras. De mindre bygdeskolor som fanns kvar var tvungna att inordnas i ett gemensamt större skolsystem. När den största centraliseringsprocessen genomgicks under 1920- och 1930-talen var en av målsättningarna att skapa färre men bättre skolor, i en tid av låga födelsetal. När födelsetalen ökade under 1940-talet ökade också behovet av skollokaler. Det beslut som enhetsskolan grundade sig på förordade att de yngre eleverna främst skulle ha sin skolgång i skolor nära hemmet, medan eleverna från och med högstadiet, årskurs sju, skulle ha sin skolgång vid större centraliserade skolor. Denna lösning var ett sätt att få behålla den lilla skolan och för att värna de mindre barnens skolgång, samtidigt som förbättringar av de högre skolformerna kunde ske.<sup>36</sup>

Centraliseringarna av landsbygdens skolor, där mindre skolor ersattes med antingen skolskjuts eller inackordering, var inte helt problemfritt. Viktor Fredriksson visar i *Svenska folkskolans historia* exempel på vad förespråkarna för skolornas bevarande framhöll. Skolorna kulturella betydelse i glesbygderna var ett viktigt argument. Alla åtgärder som utarmade landsbygdens kulturella betydelse ansågs ödesdiger. Vissa ville att fokus skulle ligga på glesbygdens kulturmöjligheter och stärka befolkningens självkänsla, vilket centraliseringar inte ledde till. Skolan som institution för kunskap hade en viktig roll i den lilla byn. Även risken med skolskjutsar, framförallt för de mindre elevernas hälsa, yttrades också som argument för att behålla skolor på landsbygden.<sup>37</sup>

Antalet obligatoriska skolår utökades till sju 1936, och skulle införas under en tolvårig övergångsperiod och vara infört senast 1948/49. Men i flera skoldistrikt, framförallt i städer och tätorter, hade det redan skett en frivillig utveckling mot ytterligare skolår. Utvecklingen var på väg mot minst nioårig skolgång, och enligt Richardson skulle en sådan fri utveckling definitivt ha inneburit ökade skillnader mellan tätort och landsbygd. Men att införa ytterligare två obligatoriska skolår i alltför snabb takt hade förmodligen väckt stort motstånd på landsbygden. Riksdagens något oklara beslut om enhetsskolan, framförallt om tidpunkten, gjorde att motståndet kunde övervinnas. Författaren menar att den allmänna uppfattningen var att enhetsskolans högstadium sågs som en motsvarighet till realskolan. Det nämndes att den nya skolformen skulle förläggas till varje storkommun och på så sätt vara en slags epokavgörande förbättring av utbildningsmöjligheterna på landsbygden, vilket förändrade landsbygdsbornas inställning till reformer.<sup>38</sup>

Ett annat beslut som påverkade landsbygdens skolsituation var ändringen i läsårets omfattning. I skolorna varierade läsårets längd mellan att omfatta 34 4/7, 36 4/7 eller 39 veckors lästid. Under 1930-talet förbjöds den förstnämnda, och de längre lästiderna infördes, framförallt på landsbygden. I tätorterna hade den längre lästiden redan funnits i större utsträckning.<sup>39</sup>

---

<sup>34</sup> Sixten Marklund, *Skolsverige 1950-1975: Del 6. Rullande reform* (Stockholm, 1989), s. 91ff.

<sup>35</sup> Marklund (1989), s. 100

<sup>36</sup> Marklund (1980), s. 98ff.

<sup>37</sup> Fredriksson (1971), s. 118f.

<sup>38</sup> Richardson (1983), s. 375f.

<sup>39</sup> Viktor Fredriksson, red., *Svenska folkskolans historia*. Femte delen. Det svenska folkundervisningsväsendet 1920-1942 (Stockholm, 1950), s. 104ff.

Som tidigare redogjorts för var tillströmningen till realskolorna i städerna stor och alla kunde inte beredas plats där. På platser där realskolor inte var möjliga att bedriva av olika anledningar förekom i vissa fall enskilda initiativ bland föräldrar för att tillgodose barnens behov av utbildning på realskolnivå. Det kunde ske genom korrespondensskolor anordnade via privata brevinstitut. Richardson hävdar att denna skolform inte var något som enbart nådde de högre samhällsklasserna. Detta grundar han på studier i skolornas elevkataloger och målsmännens titlar, men även ett enkelt konstaterande; i orter där denna form av undervisning förekom, fanns det inte en så pass stor grupp av välbeställd medel- eller överklass att deras barn ensamma kunde utgöra elevunderlag. Det var olika sorters yrkesgrupper som betalade relativt stora terminsavgifter för att deras barn skulle kunna få en högre utbildning. Denna utbildningsform löste dock inte problemen med högre utbildning på landsbygden, men på längre sikt så kom det treåriga högstadiet delvis fram som ett resultat av att den treåriga undervisningen prövats.<sup>40</sup>

Mats Sjöberg har i två artiklar valt att fokusera landsbygdens och skolans förändringsprocess som ett resultat av barnets roll som arbetskraft. Han menar att vissa gruppers, som lärarkårens, starka engagemang och åsikter om landsbygdens roll i förhållandet till skolan har spritts som om det varit den allmänna uppfattningen om landsbygdens skolsituation. Ett av flera argument som författaren avfärdar är fattigdomsargumentet, att bristen på resurser gjorde att barnen inte gick vidare i skolan. Andra argument är det geografiska avståndet och att det fanns ett bildningsförakt bland landsbygdens invånare. Som ett resultat av dessa argument har landsbygdsbefolkningen framställt som förändringsobenägna och som motståndare till förnyelse. Istället bör svårigheterna med skolan att få fäste på landsbygden ses som ett möte mellan två institutioner som båda behövde barnets närvaro, jordbruket och skolan.<sup>41</sup>

Från statligt håll eftersträvades vad Sjöberg benämner ”mer skola”, genom längre skoltid skulle skolan förbättras. Motståndet mot detta var starkt i vissa landsbygdsområden som präglades av mindre gårdar och brist på arbetskraft.<sup>42</sup> Jordbruket använde olika strategier för att förhålla innovationer från centralt håll. Införandet av längre läsårstid samt införandet av ett obligatoriskt sjunde skolår fördröjdes på landsbygden jämfört med städerna. Samtidigt gav staten utrymme för sådana strategier, då övergångsperioderna var relativt långa. Skolan anpassade sig efter jordbruket.<sup>43</sup> Barnets roll som arbetskraft inom jordbruket spelade inte ut sin roll förrän i slutet av 1950-talet, då mekaniseringen på allvar slog igenom på de mindre jordbruken, och barnets arbetskraft marginaliserades.<sup>44</sup> I takt med att skolan blev allt mer jämlik över hela landet, så blev även barndomen mer jämställd oavsett om man växte upp på landsbygden eller i tätort. Staten tog ett större ansvar för alla barn. På så sätt växte det traditionella ihop med det moderna, utan att det skapades ett tydligt brott mellan dem, snarare skedde ett möte mellan dem.<sup>45</sup>

Den tidigare forskningen kring övergången från folkskola till frivilliga högre studier bland elever från landsbygden är begränsad. En större undersökning är *Utbildning och samhälle. Elevrekrytering till folkskolan under 1800-talet och till högre skolsystem under 1940-, 1950- och 1960-talen* av Torvald Gerger. Undersökningen tittar främst på lokala rekryteringsskillnader och bakgrundsfaktorer som familjernas socioekonomiska ställning. Undersökningsområdet är Locknevi, en landsbygdsförsamling i Småland. Syftet med

<sup>40</sup> Richardson (1983), s. 399

<sup>41</sup> Mats Sjöberg, ”En kamp om barnens tid”, i *LOCUS* nr 3, 2002, s. 39

<sup>42</sup> Mats Sjöberg, ”Panntofflor och pedagogik”, i *RIG* nr 4, 2001, s. 198

<sup>43</sup> Sjöberg (2002), s. 49f.

<sup>44</sup> Sjöberg (2001), s. 201

<sup>45</sup> Sjöberg (2001), s. 202f.

undersökningen är att se varför vissa elever läste vidare.<sup>46</sup> Undersökningen har som utgångspunkt att visa hur centralt fattade beslut omsattes till praktik i ett specifikt område. Den teoretiska utgångspunkt som används är att samhällets organisation, som den geografiska miljön, det politiska systemet och de socioekonomiska strukturerna, tydligt påverkar utbildningens förändringar och framväxt.<sup>47</sup>

Det resultat Gerger når i sin undersökning är att det var först på 1960-talet som eleverna från undersökningsområdet i större utsträckning studerade vidare. Någon skillnad mellan könen i intensiteten att studera vidare fanns inte. Det fanns en inomlokal rekryteringskillnad mellan de olika skolrotarna i undersökningsområdet.<sup>48</sup> Detta förklaras med att det funnits över tid stabila men en ojämn fördelning av yrkesgrupper i de olika områdena. I något rote har alltid de resurssvaga botten som exempel.<sup>49</sup> Undersökningen visar också att samhällets organisation har betydelse för vilka som söker vidare till högre studier under perioden 1940 till 1960-talets början. Att ha resurssvaga föräldrar har verkat negativt på utbildningsmöjligheterna och att bo långt ifrån utbildningsanstalten har också minskat graden av benägenhet att läsa vidare.<sup>50</sup>

För att se liknande lokala undersökningar hänvisas till uppsatser på B- och C-nivå. *Landsbygdselever och deras möjligheter till studier vid läroverk under perioden 1927-1963. En nationell och lokal undersökning*, av Henrik Ramberg, tittar på Virestad socken i Småland. Eva Petersons *Förändringar inom skola och utbildning på Östra Vikbolandet. Elevrekrytering till realskolor och lokal skolpolitik från 1930- till 1960-tal* undersöker en kommun i Östergötland. Båda områdena är i huvudsak landsbygdsområden, och har vissa utgångspunkter som kan liknas vid Gergers undersökning.

Peterson kommer i sin undersökning fram till att från läsåret 1948/49 ökade andelen sökande till högre studier markant i undersökningsområdet. Det fanns inga större skillnader mellan de olika skoldistriktens elevers ambition att läsa vidare.<sup>51</sup> I den senare delen av undersökningsperioden är flickor mer vanligt förekommande än pojkar i benägenhet att studera vidare. Det rör sig dock inte om några stora skillnader mellan könen. Men skillnaden förklaras med att kvinnans roll förändrades. Kvinnornas behov av yrkesutbildning ökade i takt med att samhället förändrades.<sup>52</sup> Uppsatsen har ett visst fokus på målsmännens yrkestillhörighet i förhållandet till elevernas vilja att läsa vidare. Det Peterson kommer fram till är att det är de resursstarka, de med utbildning och god ekonomi, som låter sina barn studera vidare. Peterson förklarar sina resultat med strukturomvandlingen inom jordbruket, där rationalisering och mekanisering medförde att behovet av arbetskraft minskade och att urbaniseringen tilltog. Tillsammans med skolväsendets utbyggnad och modernisering och att den allmänna debatten förespråkade en höjd bildningsnivå är de förklaringar som Peterson ger att alltfler barn från den agrara miljön valde att fortsätta med högre studier.<sup>53</sup>

Ramberg ser i sin undersökning att avgången till högre studier i Virestad ökar tydligt under åren 1948-1950. Dessförinnan har i princip ingen avgång till andra läroanstalter efter den

---

<sup>46</sup> Torvald Gerger, *Utbildning och samhälle: Elevrekrytering till folkskolan under 1800-talet och till högre skolsystem under 1940-, 1950- och 1960-talen*. (Stockholm, 1978), s. 22

<sup>47</sup> Gerger, s. 42

<sup>48</sup> Gerger, s. 112

<sup>49</sup> Gerger, s. 125

<sup>50</sup> Gerger, s. 129

<sup>51</sup> Eva Peterson, *Förändringar inom skola och utbildning på Östra Vikbolandet: Elevrekrytering till realskolor och lokal skolpolitik från 1930-till 1960-tal*, C-uppsats i historia, Linköpings universitet, 1999., s. 38

<sup>52</sup> Peterson, s. 27

<sup>53</sup> Peterson, s. 38f.

obligatoriska skolan. Ökningen består främst av elever med en bakgrund inom jordbruket. Könsfördelningen är den motsatta mot riksmönstret, då fler pojkar än flickor söker sig vidare, men skillnaden är liten.<sup>54</sup> Det förekommer variationer mellan antalet sökande från de olika folkskolorna. Resultatet förklaras med att avståndet till realskolan har betydelse för vilka som läser vidare. Skolorna närmast visar en tydlig högre siffra än de med längre avstånd.<sup>55</sup>

Ramberg söker finna en del ekonomiska faktorer bakom sitt resultat och hävdar att höjningen av barnbidraget 1947 är den för undersökningsområdet viktigaste ekonomiska reformen. Bidraget kunde täcka familjens inkomstbortfall vid studier. Även centraliseringen av skolväsendet som en kvalitetsförbättring, ses som en viktig faktor för att avståndet mellan folkskola och högre studier minskade. Dessutom utvecklades en rutin bland eleverna i folkskolan att åka skolskjuts, och att sedan fortsätta med längre transporter till högre skolor var inget hinder. Att eleverna efter 1948 främst kom från jordbrukarfamiljer motiverar Ramberg med att området dominerades av små- och medelstora jordbruk. Dessa var tidigt utsatta för minskad lönsamhet och rationaliseringar som medförde att barnen var tvungna att hitta nya vägar för sin framtida försörjning.<sup>56</sup>

Enhetsskolans införande innebar vissa organisatoriska problem för landsbygden. Större skolbyggnader förespråkades, vilket fick till följd att skolor centraliserades. En rad statliga reformer fick genomslag senare på landsbygden än i städerna, som förlängningen av skoltiden. Detta kan förklaras av barnens roll som både elev och lantarbetare. Den tidigare forskningen har visat på att det finns lokala skillnader i skolutvecklingen mellan landsbygdsområden inom Sverige, för undersökningar som bygger på förändringar under efterkrigstiden. Denna undersökning har viss inspiration från dessa lokala undersökningar och utgår också från ett geografiskt avgränsat område, Ödeshögs kommun, beläget i sydvästra Östergötland och dess skolproblematik. Hur förändrades skolväsendet i detta område under tiden skolan genomgick stora nationella reformer?

### 3. Syfte och frågeställningar

Uppsatsen syfte är att se hur landsbygdens utbildningsmöjligheter förändrades fram till grundskolans genombrott på 1960-talet ur ett lokalt perspektiv. Att försöka se vilka beslut som togs för att centralisera och rationalisera skolväsendet är en del av detta syfte och vilka som var pådrivande, men också om det finns vissa specifika politiska frågor som exemplifierar övergången till det moderna samhället. Syftet är också till att undersöka hur den reella avgången till högre studier såg ut och hur den utvecklades och vilka faktorer bland elevernas bakgrund som kan ha haft en inverkan på deras val att studera vidare.

De frågeställningar som utgör grunden i uppsatsen är följande:

- Vilka enskilda kommunala frågor kan anses skildra moderniseringen av skolväsendet?
- Hur förändrades skolorganisationen och hur mottogs statliga reformer?
- Vilka lokala initiativ togs för att skapa möjligheter till utbildning efter folkskolestudier?
- Hur förändras avgången till frivilliga högre studier över tid och vilka faktorer bland de sökande elevernas bakgrund skiljer sig?

---

<sup>54</sup> Henrik Ramberg, Landsbygdselever och deras möjligheter till studier vid läroverk under perioden 1927-1963: En nationell och lokal undersökning, B-uppsats i historia, Linköpings universitet, 2003, s. 24

<sup>55</sup> Ramberg, s. 25

<sup>56</sup> Ramberg, s. 29f.

### 3.1 Avgränsning

Undersökningen har i tid avgränsats till att undersöka perioden från 1940-talet till mitten av 1960-talet. Det undersökta området är Ödeshögs kommun och Stora Åbys kommun under 1940-talet fram till storkommunreformen 1952. Då slogs kommunerna samman och bildade Ödeshögs kommun. Denna kommuns skolutveckling behandlas sedan in på 1960-talet. Valet av undersökningsområde beror på att det präglas av både skogsbygd och jordbruksbygd och att det finns en mindre tätort, vilket gör landsbygdsperspektivet varierat. Det avgörande valet har dock berott på att det inte har funnits någon etablerad form av högre undervisning, som realskola, inom kommunen. Den tidsmässiga avgränsningen har gjorts utefter de nationella skolreformer och debatter som skedde under perioden.

### 4. Källor och metod

Källmaterialet som har använts är till stor del kommunalt arkiverade handlingar ur Ödeshögs kommunarkiv. Källmaterialet kan delas in i tre grupper; kommunala handlingar, lärarkårens dagböcker över eleverna samt handlingar från en ideell förening.

De kommunala handlingarna har använts i de avsnitt som berör centraliseringar och förändringar av skolväsendet bygger till största delen på Stora Åbys folkskolestyrelse, Ödeshögs folk- och fortsättningsskolestyrelse och Ödeshögs skolstyrelses protokoll, samt en del protokollsbilagor och kommittéprotokoll. De två sistnämnda sortens handlingar är mer sporadiskt förekommande i arkivhandlingarna, men är i gengäld mer utförliga än det beslutande organets protokoll. Framförallt ger de en bättre bakgrund och förklaring i vissa enskilda frågor. Nackdelen är att de inte är lika konsekvent arkiverade. Material från en kommunal kommitté för införande av högre folkskola har använts. Detta material består av en rad olika handlingar, som interimsstyrelsens protokoll, protokollsutdrag från kommunalfullmäktige, korrespondens med Skolöverstyrelsen och undersökningar om intresset för en högre folkskola bland målsmännen. I detta material har vissa tidningsutklipp arkiverats, som berör denna fråga. Tidningsurklippen är starkt begränsade till antalet och omfattar en kortare period 1948, men är daterade och angivet ur vilken tidning artiklarna och intervjuerna är hämtade. Det är främst ur en av lokaltidningarna som tidningsmaterialet kommer ifrån. De kommunala skolstyrelseprotokollen har gått igenom för hela tidsperioden. Förutom frågor som berör centraliseringar och enhetsskolans framväxt har vissa frågor om sociala förbättringar för eleverna tematiserats. Dessa grundar sig på ett subjektivt urval, men ska motsvara syftet. De sociala förbättringarna speglar moderniseringen av skolan i ett perspektiv som inte direkt kan kopplas till centraliseringar och enhetsskolan. Med den bakgrunden har tillkomsten av skolskjutsar som exempel på modernisering bortsetts.

En liknande behandling har gjorts av kommittématerialet som berör högre folkskola i Ödeshög. Problemen med det sistnämnda materialet har varit två. Den oorganiserade arkiveringen av detta material har medfört att materialet, förutom tidningsartiklar, fått behandlats som en helhet, med begränsade källhänvisningar. När det gäller tidningsmaterialet har bedömningen gjorts att det tillför så pass mycket till undersökningen att det är värt att ta med. Att systematiskt gå igenom och analysera dagstidningsmaterial för att se mer frågor som diskuterats av pressen har med hänsyn till arbetets omfattning inte varit realistiskt. Här har en kvalitativ metod använts uteslutande.

Den andra materialgruppen som används är *Dagbok med examenskatalog*. Detta är ett material som också är kommunalt arkiverat. Varje klass hade sin egen *Dagbok med examenskatalog*, i uppsatsens fortsättning benämnd examenskatalog. Vid varje nytt läsår arkiverades den gamla och en ny påbörjades. Examenskatalogen fungerade som lärarens

dagbok, med uppgifter om elevens födelsedatum, adress, målsmans namn och yrke. Vidare även uppgifter om elevens betyg i respektive ämne och frånvaro, och om uppflyttning till nästa årskurs eller avgång från skolan, och då angivit av vilken anledning eleven slutade skolan. I examensatalogen finns även uppgifter om hur planeringen för läsåret såg ut, schemaläggning samt sammanfattade statistiska uppgifter. Examensatalogerna är nogsamt arkiverade och inga exemplar för den aktuella undersökningsperioden har saknats.

Materialet har använts för att se hur många elever som efter årskurs sex i folkskolan fortsatte med högre studier vid exempelvis realskolor. Här har en kvantitativ metod tillämpats. I respektive examensatalog har två delar använts. Först den statistiska del som anger antal barn och dess kön som tillhörde skolan och klassen den 30 juni efter varje läsår, och den tabell som redogör för barnens omsättning under det gångna läsåret, där eventuella avgångar till andra läroanstalter antecknats. I dessa tabeller ges klassens totala antal elever och deras kön, samt om någon påbörjat andra studier. Om så har varit fallet har sedan respektive elev som studerat vidare analyserats i närvaro- och betygsdelen av examensatalogen. Där har uppgifter om namn, tillika kön, målsmans yrke samt avgång till annan skola kunnat urskiljas.

Dessa urvalsparametrar motsvarar mitt syfte inom detta område. Varje årskurs sex har studerats var för sig inom Stora Åby och Ödeshögs skoldistrikt. En rad metodiska problem har uppenbarats sig under arbetets genomförande, när ett obligatoriskt sjunde år har förekommit. Alla eleverna hölls teoretiskt kvar i årskurs sex över sommaren, skrevs på första dagen på nästkommande läsår in i årskurs sju inom respektive distrikt. De som valde att efter årskurs sex börja vid andra skolor blev således både inskrivna och utskrivna från årskurs sju första dagen på det nya läsåret. Därför har examensatalogerna för både årskurs sex och årskurs sju legat till grund för undersökningen. Detta innebar samtidigt att undersökningsperioden var tvungen att avslutas ett år tidigare än tänkt, 1961/62 istället för 1962/63. Material finns för årskurs sex det sistnämnda året, men inte vilka som sedan gått vidare till högre studier, då nästkommande årskurs sju saknas. Året därpå infördes grundskolan och examensatalogerna upphörde att användas. Det hade varit en mer naturlig avslutning. Valet av startår har skett med hänsyn till tidigare forskning, då avgången generellt tog fart efter andra världskriget. Ett annat problem har varit att den yttre organisationen förändrats. Dels kommunsammanslagningen, dels att skolor har lagts ned eller bedrivit gemensamma klasser. Där har statistiken först samman i grupperingar. Nackdelen är att det inte går att se statistik för respektive skola över hela perioden, men siffrorna blir korrekta. Genom att Ödeshögs skola inte genomgått några sammanslagningar under perioden har den skolan fått personifiera avgångarna per läsår under hela undersökningsperioden.

Att just årskurs sex valts som avgång till högre studier är att det var den vanligaste årskursen för avgång till högre studier. Genom den dubbla anknytningen kan även elever ha slutat från årskurs fyra, denna form har dock varit ovanligare och har därför inte undersökts. Stickprovskontroller i materialet har visat detta och påverkar inte undersökningens resultat. Undersökningen omfattar totalt knappt 1200 elever, och eftersom samtliga elever i årskurs sex under perioden i undersökningsområdet finns med så är materialet representativt.

När det gäller målsmans yrke är det faderns yrke som avses, den enda målsmannen som anges i examensatalogerna. I och med att jag har lyckats att hitta yrket och kunnat definiera det på samtliga elever som avgick till högre studier hade det varit möjligt att ange det för varje år. Med relativt små avgångar i elevantal vissa år hade detta dock inte varit representativt. Istället har två läsårsavgångar med relativt stora avgångar valts ut då under skilda tidsperioder för se skillnader. Gemensamt för båda, 1947/48 samt 1960/61 är att könsfördelningen är relativt

jämn mellan de ansökande. Utifrån föräldrarnas yrke har de sedan delats in i fyra grupper; *arbetare, hantverkare, köpmän mfl.* samt *jord-skogsbruk*. I den första gruppen arbetare ingår yrken där det klart framgår att målsmannen varit lönearbetande utan någon slags chefs- eller förmansfunktion. I gruppen hantverkare ingår yrken som snickare och skräddarmästare, där det kunnat klargöras att det är ett hantverksyrke, däremot inte om personen driver egen rörelse eller lönearbetar. I gruppen som benämns köpmän mfl. ingår en rad yrkesgrupper som får betecknas som en bättre beställd grupp i samhället. Bland annat finns folkskollärare, pastor, köpmän samt olika chefsfunktioner med i denna grupp. Gruppen jord-skogsbruk består av dem som äger eller arrenderar en gård, dock inte lantarbetare, de räknas i kategorin arbetare.

Denna gruppindelning har skett efter jämförelser med annan liknande forskning. I de liknande studier som redogörs för i forskningsläget har andra indelningar skett. Peterson använder sig av enbart tre yrkeskategorier, då hon främst fokuserar på gruppen lantbrukarebarns avgång till högre utbildning. Ramberg använder en indelning som förekommer i en statlig utredning från 1940-talet. Nackdelen med den är att den fokuserar på vilken sektor målsmannen varit verksam i, inte vilken specifik yrkesroll som innehafts. Den indelning som används här är givetvis en subjektiv tolkning av olika yrkens status, men bör ändå ge en representativ bild av olika grupper socioekonomiska status.

Ett tredje källmaterial av huvudkaraktär har använts. Det är handlingar från en ideell förening vid namn Ödeshögsbygdens realskoleförening, och var verksam under 1940- och 1950-talet. Detta material är inte formellt arkiverat utan har enbart lämnats in till Ödeshögs kommunarkiv och har påträffats av en slump. Materialet består av styrelsens protokollböcker, verksamhetsberättelser, vissa bilagor och korrespondens. Verksamhetsberättelser har endast återfunnits från och med 1948. Framförallt styrelsens protokoll och verksamhetsberättelserna har systematiskt gått igenom för att svara mot mitt syfte. En bilaga till handlingarna i form av statligt cirkulär har använts för att ge en bild av korrespondensundervisningens utbredning i Sverige. Detta har bearbetats på liknande sätt som de kommunala protokollen.

Uppsatsens undersökningsdel har disponerats i två delar, som har sin utgångspunkt i Larssons resonemang om folkhemmet och framförallt hans resonemang om modernitet och det moderna, vilket har förklarats i forskningsläget.<sup>57</sup> I moderniseringen av Sverige, var skolan en viktig institution i detta moderniseringsarbete. Undersökningens första del tar upp frågor ur moderniseringsperspektivet, medan den andra delen istället behandlar skolfrågan i den traditionella, gamla strukturen.

Att bruka både en kvalitativ och kvantitativ metod har i denna undersökning stora fördelar. Den förstnämnda svarar bra upp mot syftet och materialen i som berör utvecklingen. Den kvantitativa metoden som används för att se avgångarna till fortsatta studier är även den mest lämpade. I förhållande till materialet och syftet så är det de mest lämpade metoderna. Sättet är ganska traditionellt. Kommunala handlingar har en stor fördel att de verkligen finns tillgängliga och att material inte har försvunnit. Samtidigt finns det en risk att de ibland ger känslan av att spegla en förenklad verklighet, där bakgrunder och problem innan besluten fattades saknas.

Ett par mindre begrepp bör förklaras och definieras. Med *skolrote* avses respektive skolas elevupptagningsområde. Begreppet *enhetsskolan* var det politiska arbetsnamnet för en gemensam skolform. När den infördes 1962 ersattes det av *grundskola*, men innebörden är likvärdig. I undersökningen används det begrepp som varit aktuellt vid de olika tidpunkterna.

---

<sup>57</sup> Larsson, s 17f.



## 5. Undersökningsområdet

Det som idag utgör Ödeshögs kommun är beläget i sydvästra Östergötland och gränsar till Småland i söder, och med Vättern på sin västra sida.<sup>58</sup> Innan den landsomfattande storkommunreformen 1952 fanns det åtta mindre kommuner i det som utgjorde Lysings härad. Två av dem, Stora Åby kommun och Ödeshögs kommun bildade 1952 Ödeshögs kommun. Denna kommun slogs 1969 i sin tur samman med Alvastra kommun och utgör sedan dess Ödeshögs kommun.

Områdena som innan 1952 utgjorde varsin kommun skiljer sig åt. Stora Åby består mest av bergig skogsmark, endast i områdets norra delar kring Stora Åby kyrka finns slättlandskap. Området dominerades av många mindre jordbruk. Inom Stora Åby fanns ingen centralort. Kommunens befolkning hade under lång tid följt den allmänna trenden när det gällde landsbygdens avfolkning och minskat i antal invånare. Kommunikationerna till och från kommunen bestod av vägar.<sup>59</sup>

Ödeshögs norra delar består av slätt- och jordbruksmark. Det som benämns östgötaslätten har en av sina ändar i kommunen. I övrigt är det bergig skogsmark som utgör området. Under undersökningsperioden var jordbruk i kombination med skogsbruk de största näringarna utanför samhället. I Ödeshögs municipalsamhälle<sup>60</sup> var industrin den dominerade näringsgrenen. Invånarantalet hade ökat i municipalsamhället på landsbygdens bekostnad. Utöver Ödeshögs municipalsamhälle fanns inga större byar i kommunen. Beteckningen municipalsamhälle upphörde under 1950-talet. Kommunikationerna till och från kommunen bestod av vägar samt järnväg, där Ödeshög var ändhållplats för järnvägen till Vadstena.<sup>61</sup> Järnvägen drogs in för persontrafik 1958. Närliggande orter i andra kommuner är Tranås, Gränna, Mjölby samt Vadstena, alla med ett ungefärligt avstånd på 30 kilometer från tätorten Ödeshög. Näringsstrukturen och befolkningsutvecklingen visar sig i tabellen nedan.

Tabell 1. Total befolkning och förvärvsarbetande befolkning indelade i procent efter yrkessektor i Ödeshögs kommun 1945 och 1960.

Årtal	Område	Tot. befolk.	Arbet. befolk.	Jordbruk	Industri/Hantverk	Handel/ Samfärdsel	Övriga
1945	Ödeshög	4689	2045	26%	41%	21%	12%
	Stora Åby	1610	673	73%	15%	6%	6%
<b>Totalt</b>	<b>Hela området</b>	<b>6299</b>	<b>2718</b>	<b>38%</b>	<b>35%</b>	<b>17%</b>	<b>11%</b>
1960	Ödeshög	3237	1289	23%	43%	17%	17%
	Stora Åby	1068	390	61%	19%	11%	9%
<b>Totalt</b>	<b>Hela området</b>	<b>4305</b>	<b>1679</b>	<b>32%</b>	<b>36%</b>	<b>16%</b>	<b>15%</b>

Källa: Sveriges officiella statistik: *Folkmängden och dess förändringar: Folkräkningen den 31 december 1945*, Statistiska centralbyrån (Stockholm, 1949) samt *Folkräkningen den 1 november 1960*, Statistiska centralbyrån (Stockholm, 1961)

Båda områdena hade en negativ befolkningsutveckling under 1950- och 1960-talet. I Stora Åby hade befolkningen sin största försörjning genom jordbruket. I Ödeshög var industrin den största näringsgrenen.

<sup>58</sup> För kartbild över Ödeshögs kommun med skolrotar, se bilaga 1

<sup>59</sup> Sveriges bebyggelse: *Statistisk-topografisk beskrivning över Sveriges städer och landsbygd*. Landsbygd. Östergötlands län. Del 5 (Uddevalla, 1948), s. 498f.

<sup>60</sup> Municipalsamhälle var benämning på tätbebyggda områden på landsbygden som hade vissa rättigheter och skyldigheter, som att ha brandväsen och byggnadsstadga. Uppgifter ur: Patric Svensson, "Storkommunreformen, municipalsamhället och andra indelningsförändringar", i *Storkommunreformen 1952: Striden om folkhemmets geografi*, red. Peter Aronsson, Lars Nilsson och Thord Strömberg (Stockholm, 2002), s. 96

<sup>61</sup> Sveriges bebyggelse, s. 735ff.

Folkskolan sammanlänkas ofta i ett begrepp, men bestod av småskolan i år 1-2, samt den egentliga folkskolan i år 3-7. A- och B-formerna innebar heltidsläsning och tillhörde huvudformerna i skolväsendet. Med A-formen menades att varje årskurs läste var för sig med en egen lärare. Varje årskurs kunde utgöra flera parallellklasser med varsin lärare. B-formen var indelad i olika grupper. Med B1-formen var småskolestadiet en eller två klasser med egna lärare, och det egentliga folkskolestadiet bildade två klasser med varsin lärare. B2-formen innebar att småskolestadiet och det egentliga folkskolestadiet bildade varsin klass. B3-formen innebar att både småskola och det egentliga folkskolestadiet läste tillsammans med en enda lärare. Då nyantogs elever endast vartannat år.<sup>62</sup>

Vid undersökningens början fanns det i Ödeshögs kommun fyra stycken små- och folkskolor. Dessa var Ödeshögs skola, med uteslutande undervisning i A-formen, samt Munkeryds skola, Siggeryds skola och Tällekullens skola, där undervisningen skiftade mellan framförallt B1 och B2-formen. Under något enstaka år förekom även B3-formen i Tällekullens skola.<sup>63</sup> Ödeshögs skola låg inne i municipalsamhället, med ett upptagningsområde även utanför samhället. De övriga tre skolorna låg i de södra delarna där skogsmark dominerade geografin.

I Stora Åby fanns det två stycken skolor med både småskole- och folkskoleundervisning, en i Prestorps skola, senare namnbyte till Boets skola efter nybyggnation, och en vid Stora Åby kyrkskola, med undervisning i B1 och B2-form. Utöver det fanns det även tre stycken skolor med undervisning enbart i småskolestadiet. Dessa var Gårdshults skola, Höghults skola samt Åsa småskola.<sup>64</sup> Dessa tre skolor samt Prestorp/Boets skola låg i områden som dominerades av skogsmark. Stora Åby kyrkskola låg i gränslandet mellan slättmark och skogsbygd.

Skolväsendet styrdes på den lokala nivån av skolstyrelser. I Stora Åby benämndes den folkskolestyrelsen fram till 1952. I Ödeshög var motsvarande namn folk- och fortsättningskolstyrelsen fram till 1958, då beteckningen ändrades till skolstyrelsen.

---

<sup>62</sup> *Kungl. Maj:st proposition 1950:70 angående Riktlinjer för det svenska skolväsendets utveckling*, s. 11f.

<sup>63</sup> Dagböcker med examens katalog, Ödeshögs skoldistrikt 1944/45 – 1961/62

<sup>64</sup> Dagböcker med examens katalog, Stora Åby skoldistrikt 1944/45 – 1951/52

## 6. Moderniseringen av skolväsendet

Undersökningen består av två delar. Denna första del behandlar skolans förändring under 1940-, 1950- och 1960-talet. I detta förändringsarbete var modernisering ett nyckelord. Skolans förändringar har en tydlig präglning av den mer allmänna moderniseringstanken. Här tas frågor upp som behandlar hur politiska beslut ses som exemplifieringar av moderniseringar, och hur skolorganisationen förändrades och mottagandet av statliga reformer. I och med att Ödeshögs storkommun bildades först 1952, så blir en jämförelse mellan de båda kommunerna innan storkommunreformen oundviklig.

### 6.1 Organisation och utveckling av skolan innan storkommunreformen

I de två kommunerna tillika skoldistriktet Ödeshög och Stora Åby var förutsättningarna olika under 1940-talet. Stora Åby dominerades av sin skogsbygd, medan i Ödeshög var municipalsamhället kommunens naturliga centrum och drivkraft. Skillnaderna gällde även den bedrivna skolpolitiken i respektive kommun. De statliga direktiv som präglade det skolpolitiska arbetet i kommunerna i slutet av 1930-talet och början av 1940-talet var skollängdens utformning. Dels hur många årskurser som folkskolan skulle innehålla, dels läsårets längd.

Inför läsåret 1938/39 beslutades i Ödeshögs kommun att årskurs sju skulle införas i Ödeshögs skola där det bedömdes att det fanns tillräckliga lokaler. Senare bestämdes, efter starka påtryckningar från skogsbygdens representanter i kommunalfullmäktige, att det sjunde läsåret skulle införas i samtliga distriktets skolor från och med läsåret 1939/40, där lokalförhållandena medgav en ytterligare årskurs. Då detta skulle realiserats hade en utredning funnit att skogsbygdens barn, eleverna i Siggeryds, Munkeryds samt Tällekullens skola, var i ständigt sjunkande antal. När lokalfrågan utreddes fann den tillsatta utredningsgruppen att eleverna från de tre ovannämnda skolorna skulle kunna få plats i de befintliga lokalerna i Ödeshögs skola för ett sjunde skolår, medan om ett sådant sjunde skolår skulle finnas i respektive skola skulle det krävas nybyggnationer i både Munkeryd och Tällekullen samt större ombyggnationer vid Siggeryds skola. Med denna bakgrund kunde inte statens folkskoleinspektör bevilja statsbidrag för ny- och ombyggnationer vid bygdeskolorna då lokaler fanns tillgängliga i Ödeshögs skola. Istället förordades att skolskjutsar skulle ordnas för gemensam undervisning i årskurs sju för hela distriktet vid Ödeshögs skola från 1939/40, vilket också skulle vara ett väsentligt billigare alternativ. Vid kommunalfullmäktiges möte vann detta förslag med en rösts marginal.<sup>65</sup> Då två personer senare motionerade till kommunalfullmäktige om uppskov med att införa ett sjunde skolår i Siggeryd, Munkeryd och Tällekullen, yttrade sig folk- och fortsättningsskolstyrelsen om att detta uppskov borde beviljas för läsåret 1940/41.<sup>66</sup> Resultatet blev att det inom Ödeshögs skoldistrikt fanns ett sjunde skolår från 1938/39 för elever vid Ödeshögs skola, medan elever ur upptagningsområdena för Munkeryds, Tällekullens samt Siggeryds skola fick vänta två år, till läsåret 1940/41 innan det infördes i respektive skola.

Från och med läsåret 1942/43 utökades läsåret till att omfatta 39 veckors lästid i Ödeshögs skoldistrikt. Tidigare hade skoldistriktet haft en lästid på 36 4/7 veckors lästid.<sup>67</sup>

För Stora Åbys del infördes dessa förändringar senare än vad som skett inom Ödeshögs skoldistrikt. Inför läsåret 1947/48 fanns det förslag på att införa ett sjunde skolår, då en folkskollärare skulle flytta från sin tjänstebostad och därmed en möjlighet att erbjuda bostad

<sup>65</sup> Protokoll från Ödeshögs folk- och fortsättningsskolstyrelse, 28/2 1939

<sup>66</sup> Protokoll från Ödeshögs folk- och fortsättningsskolstyrelse, 19/12 1939

<sup>67</sup> Protokoll från Ödeshögs folk- och fortsättningsskolstyrelse, 12/5 1942

åt en ny lärare. Dock beslöt folkskolestyrelsen att avstå till nästkommande läsår på grund av problem med att kunna ordna skolskjuts.<sup>68</sup> När så både tjänstebostad samt lärosal fanns lediga beslöt folkskolestyrelsen att inrätta årskurs sju i distriktet från läsåret 1948/49, med Stora Åby kyrkskola som gemensam skola. För att kunna genomföra detta krävdes dock skolskjuts och att statsbidrag beviljades för dem.<sup>69</sup>

Läsårets längd i Stora Åby ändrades på förslag av statens folkskoleinspektör. Han ansåg att i samband med införande av ett sjunde skolår borde även 39 veckors lästid införas, och ersätta 36 4/7 veckors lästid. Folkskolestyrelsens hade tidigare ansett att med hänsyn till de långa skolvägarna för eleverna hade detta ärende inte varit av brådskande art. Men i och med att årskurs sju infördes skulle det kunna ordnas skolskjuts för även andra elever, så var ett väsentligt hinder för 39 veckors lästid undanröjt och det beslutades att införa det från läsåret 1948/49.<sup>70</sup> Just de långa skolvägarna och skolskjutsproblematiken hade tidigare föranlett att folkskolestyrelsen sagt nej till folkskoleinspektörens förslag om att införa 39 veckors lästid, inför 1943/44 fanns ett sådant förslag som inte fick gehör på den lokala nivån.<sup>71</sup>

I dessa skillnader mellan de båda kommunerna finns det flera saker som kan urskiljas. För det första skillnaden mellan de båda skoldistriktens sätt att ta emot reformer. Tio år efter att Ödeshög infört årskurs sju i en av sina skolor, infördes det i Stora Åbys skolor. Med lästiden tog det sex år innan Stora Åby införde det efter Ödeshögs införande av 39 veckors lästid. Och här kan det skönjas i Stora Åbys protokoll att detta inte var någon prioriterad fråga för dess skolstyrelse. Inom Ödeshögs skoldistrikt fanns det en större benägenhet att snabbare införa och ställa sig positiv till nationella direktiv än hos Stora Åby. Viljan att modernisera men framförallt förlänga skolväsendet var större i den förstnämnda kommunen.

Den andra skillnaden som finns är förhållandet mellan skogsbygd och municipalsamhälle inom Ödeshögs kommun. Först fanns en stark vilja hos fullmäktigrepresentanterna som bodde i skogsbygdsområdet att få införa ett sjunde skolår. När detta sedan utreddes fanns ett motstånd från parter som företrädde skolorna i skogsbygden att införa ett sjunde skolår oavsett om det skedde i dessa skolor eller om det anordnades skolskjuts till Ödeshögs skola. Vad detta motstånd berodde på kan inte spåras ur källmaterialet, endast att det vållat debatt. Detta motstånd mellan skogsbygd och municipalsamhälle inom Ödeshögs kommun kan lika gärna gälla hela skogsbygden i de två distrikten som en part och municipalsamhället Ödeshög som den andra parten. Trots att hela undersökningsområdet i uppsatsen klassas som landsbygdsområde, så finns det i fallet om lästiden och antal årskurser en klar skillnad i inställningen mellan de som representerade skogs- och landsbygd och de som bodde i municipalsamhället. Det finns, trots att orten Ödeshög inte var så stor, en tydlig skillnad där Ödeshög ville modernisera skolväsendet och förlänga skoltiden, medan det på landsbygden snarare förespråkades att behålla det gamla innan tiden för storkommunreformen.

Generellt har skollokaler och tjänstebostäderna en stor roll i skolstyrelsernas arbete. Underhåll, mindre renoveringar samt moderniseringar av lokalerna är viktiga i sättet att förbättra standarden för undervisningen. Medan Ödeshögs kommun uteslutande ägnade sig åt ombyggnad och renoveringar under undersökningsperioden, valde Stora Åby att påbörja en nybyggnation av en skolbyggnad innan kommunerna slogs samman.

---

<sup>68</sup> Protokoll från Stora Åby folkskolestyrelse, 31/12 1946

<sup>69</sup> Protokoll från Stora Åby folkskolestyrelse, 3/6 1947

<sup>70</sup> Protokoll från Stora Åby folkskolestyrelse, 17/2 1948

<sup>71</sup> Protokoll från Stora Åby folkskolestyrelse, 10/8 1943

Även om vissa nybyggnationer vid vissa av skolorna inom Ödeshögs skoldistrikt övervägdes, så var det ett billigare alternativ att restaurera de befintliga.<sup>72</sup> För Stora Åbys del så tillsattes en kommitté för att utreda huruvida ny- eller ombyggnad skulle förespråkas vid en av de befintliga skollokalerna.<sup>73</sup> Kommittén presenterade ett förslag om nybyggnation vid Prestorps skola, vilket även folkskoleinspektören ställde sig positiv till.<sup>74</sup> Denna skolbyggnad innebar en möjlighet att centralisera småskoleundervisningen vid distriktets övriga småskolor, Åsa, Gårdshult<sup>75</sup> och senare även vid Höghults småskola. Vid den sistnämnda som lades ned senare, skedde detta efter förslag från statens folkskoleinspektör, med motiveringen att elevantalet sedan flera år var för litet och att det beräknades att elevantalet skulle bli ännu mindre än det dåvarande antalet om fem elever vid skolan. Skolstyrelsen uttryckte sin beklagan i protokollet att en småskola i den relativt isolerade skolroten kring Höghult måste indragas, men ansåg sig inte ha bärande skäl för ett bibehållande, utan beslöt att skolan skulle upphöra från och med läsåret 1951/52.<sup>76</sup>

De tre indragna skolorna hade enbart undervisning i småskolan, och innebar konkret att av fyra stycken skolor skulle bara en återstå, men med moderna lokaler samt med fler och större klasser. Dock tog denna organisationsförändring tid. Skolbyggnaden i Prestorp, som fick namnet Boets skola, var inte färdig innan Stora Åby kommun slogs samman med Ödeshögs kommun 1952. Sättet att centralisera sitt skolväsende till två skolor inom Stora Åby skoldistrikt, dels till Stora Åby kyrkskola, dels till den nya Boets skola visar på en strategi för att minska antalet skolor och istället skapa större enheter. Det som är anmärkningsvärt är att det är statens folkskoleinspektör som är den drivande kraften i att centralisera fler skolor än folkskolestyrelsens ursprungliga förslag, samt att även denne är den som ger det avgörande förslaget när 39 veckors lästid införs. Stora Åby ger på så sätt en bild att ha varit betydligt mer främmande för att ta egna initiativ att reformera sin skolorganisation och mer beroende av tydliga direktiv från utomstående parter än Ödeshögs skoldistrikt.

## 6.2 Organisationsförändringar och centralisering

Efter storkommunreformen 1952 bildades en gemensam skolledning i den nya kommunen. Den nya folk- och fortsättningsskolstyrelsen kunde inför sitt första hela gemensamma läsår 1952/53 godta att kommunen skulle bedriva sjuårig folkskoleundervisning i Munkeryds skola, Siggeryds skola, Tällekullens skola, Ödeshögs skola, Boets skola samt i Stora Åby kyrkskola. Skolan i Boet skulle invigas i början på läsåret.<sup>77</sup> Den yttre organisationen, i form av antal skollokaler och byggnader och platser där undervisningen bedrevs på hölls intakt till början på 1960-talet. Däremot den inre organisationen, antalet klassavdelningar i skolorna, genomgick kontinuerligt förändringar innan dess. Vissa av dessa indragningar och omförflyttningar av enskilda klasser kunde genomföras utan protester, medan andra mötte motstånd hos ledamöter i folk- och fortsättningsskolstyrelsen. Ett av de beslut som vållade mest strid inom styrelsen var efter ett förslag från statens sakrevision och folkskoleinspektör. Efter en granskning av Ödeshögs skoldistrikt hade de föreslagit att småskoleavdelningen vid Siggeryd borde dras in, eventuellt även folkskolan. Efter en jämn omröstning, där ett par ledamöter valde att lägga ned sina röster, vann förslaget att dra in Siggeryds klass 1-2 och skjutsa eleverna till Ödeshög eller till Stora Åby med en rösts marginal. Ett antal ledamöter reserverade sig mot beslutet, och i denna reservation kan en hel del av den problematik som fanns i skolpolitiken på

<sup>72</sup> Protokoll från Ödeshögs folk- och fortsättningsskolstyrelse, 10/10 1944

<sup>73</sup> Protokoll från Stora Åby folkskolestyrelse, 4/1 1944

<sup>74</sup> Protokoll från Stora Åby folkskolestyrelse, 7/3 1944

<sup>75</sup> Protokoll från Stora Åby folkskolestyrelse, 20/9 1946

<sup>76</sup> Protokoll från Stora Åby folkskolestyrelse, 3/11 1950

<sup>77</sup> Protokoll från Ödeshögs folk- och fortsättningsskolstyrelse, 7/6 1952

landsbygden urskiljas. Skolbyggnaden hade genomgått en omfattande renovering 1946, och en ny lärarbostad hade uppförts i slutet av 1930-talet. Det skulle vara dålig ekonomi för kommunen att ställa denna skola helt eller delvis öde, särskilt eftersom det rådde markant brist på skollokaler i kommunen, speciellt i Ödeshögs municipalsamhälle, enligt reservationen. Vidare var ledamöterna medvetna om att barnantalet visserligen var litet, men att Siggeryds skolrote borde betraktas som en skolenhet tillsammans med Ödeshög och Stora Åbys rotar, och då borde en eventuell indragning grundas på det sammanlagda antalet elever i skolenheten, inte inom respektive skolrote. Då elevantalet förutsågs öka de närmaste åren i samhället, så borde således inte någon indragning ske. Reservationen avslutades med ett konstaterande att bygdeskolor inte bör raseras, då de förmodligen skulle komma att behövas i framtidens enhetsskola. I debatten tidigare hade även andra påpekanden gjorts, som att det inte var särskilt stimulerande för befolkningen på landsbygden med indragningar av skolor eller skolavdelningar. Dessutom ansågs det inte lämpligt att barn i 7-9 års ålder fick så lång väg med skolskjuts, som resultatet skulle bli av ett sådant beslut. Vintervägarna i dessa trakter kunde vara mycket besvärliga och svårframkomliga.<sup>78</sup> Ett par månader senare uttalade sig hela folk- och fortsättningsskolstyrelsen om att det vore olämpligt att helt dra in Siggeryd skola, som var i mycket gott skick, med modern slöjd- och gymnastiksal, bastu samt moderna lärarbostäder. Dessutom borde inte Siggeryd tillhöra en skolenhet med Stora Åby och Ödeshög skolor, utan istället borde skogsbygdens skolor, Siggeryd, Munkeryd samt Tällekullen klassas som en organisatorisk enhet.<sup>79</sup>

Efter dessa diskussioner föreslogs att för skolorna i skogsbygden skulle skolformerna omprövas inför varje läsår.<sup>80</sup> Den yttre organisation vidhölls till läsåret 1961/62, då Tällekullens skola lades ned, på grund av att elevunderlaget inte räckte till att upprätthålla tre stycken skolor i området för Munkeryd, Siggeryd och Tällekullen. Då den sistnämnda skolan hade det minsta elevunderlaget samt ansågs vara i sämst skick lades den ned. Här nämns också att denna lösning innebar en besparing för både kommunen och staten.<sup>81</sup> Grundskolan infördes under 1960-talets första hälft med en gemensam högstadiebyggnad förlagd till Ödeshög tillsammans med Alvastra kommun. Det innebar att skolplaneringen utökades att omfatta även Alvastra kommuns skolorganisation. En gemensam kommitté lämnade ett förslag som godkändes av skolstyrelsen. Det innebar att båda kommunerna skulle ses som en enhet vid skolplanering med fyra stycken skolområden, varav skolor från Ödeshögs skoldistrikt ingick i två av dem, nämligen Ödeshög- Stora Åby – Siggeryd – Munkeryd som ett område, och Boet skulle tillsammans med Trehörna skola från Alvastra kommun vara ett område. Vidare beslutades att med hänsyn till lärare som avgår med pension, att inför läsåret 1965/66 lägga ned Stora Åby och skjutsa eleverna till Ödeshög, men behålla skolbyggnaden som en slags lokalreserv. Även Munkeryds skola skulle läggas ned från läsåret 1965/66 och Siggeryd från läsåret 1966/67.<sup>82</sup>

Satsningen på nybyggnationen vid Boets skola medförde att skolväsendet i trakterna där var centraliserat för en lång tid framöver. På så sätt hade politikerna i Stora Åby kommun lyckats att säkra sina forna kommunmedlemmars skolgång till en hög standard och långsiktig planerad skolgång. Problemet låg istället vid de tre skolorna Siggeryd, Munkeryd och Tällekullen. Motståndet mot indragningar kom efter förslag från statligt håll. De ledamöter som reserverade sig ville behålla, medan statens folkskoleinspektör ville lägga ned och

<sup>78</sup> Protokoll från Ödeshögs folk- och fortsättningsskolstyrelse, 13/6 1955

<sup>79</sup> Protokoll från Ödeshögs folk- och fortsättningsskolstyrelse, 9/9 1955

<sup>80</sup> Protokoll från Ödeshögs folk- och fortsättningsskolstyrelse, 8/3 1956

<sup>81</sup> Protokoll från Ödeshögs skolstyrelse, 16/12 1960

<sup>82</sup> Protokoll från Ödeshögs skolstyrelse, 5/3 1965

centralisera. Bygdeskolorna ansågs kunna behövas i framtidens enhetsskola. Tilltron till den skolreformen var stor. Dessutom påpekades den kulturella faktorn, att indragningar av skolan inte stimulerade landsbygdens utveckling. Besluten som togs 1965 om indragningar hade en annorlunda karaktär. Då var grundskolan införd, och nya skolbyggnader var uppförda eller på väg att uppföras i Ödeshög. Det sågs som en naturlig utveckling att avveckla de betydligt mindre moderna bygdeskolorna. Då kunde resultatet av grundskolans betydelse också ses. I den organisationen behövdes inte bygdeskolorna på samma sätt. Den sociala omtanken fanns närvarande, att nedläggningarna ska ske med hänsyn till lärarnas pensionsavgångar.

### 6.3 Fortsättningsskolans roll

Utöver den sex- och senare sjuåriga obligatoriska folkskolan, så omfattades skolväsendet i Ödeshög och Stora Åby även av den tvååriga fortsättningsskolan. Formerna för detta varierade. I Stora Åby anordnades i början på 1940-talet en kurs i modersmål, medborgarkunskap samt naturkunnighet under sex veckor per år.<sup>83</sup>

Detta kursprogram utökades med en skolköskurs för flickor som infördes 1947 i Stora Åby.<sup>84</sup> Fortsättningsskolkurserna anordnades tre veckor före samt tre veckor efter jul.<sup>85</sup> Senare fick även pojkar delta i skolköskursen, då elevantalet skulle bli fulltaligt i kursen och då kunna genomföras som tidigare år.<sup>86</sup>

I Ödeshög så ordnades fortsättningsskolorna ibland centraliserade till municipalsamhället och tidvis även vid de övriga skolorna i kommunen. 1943/44 centraliserades fortsättningsskolkurserna till Ödeshögs skola och skolskjutsar skulle försöka ordnas till dem med längre skolväg än sju kilometer, så att de fick möjlighet att besöka skolköskursen i Ödeshög.<sup>87</sup> En kurs i arbets- och handelskunskap fanns för pojkar i fortsättningsskolan detta läsår. Examen för kurserna skedde under juli och augusti.<sup>88</sup> Till läsåret därpå infördes en tredje kurs i fortsättningsskolan, en kurs i jordbruk vid Munkeryds skola, och avsedd för pojkar vid Munkeryds, Siggeryds och Tällekullens skolroten.<sup>89</sup> För läsåret 1946/47 placerades undervisningen i den jordbruksbetonade fortsättningsskolan till Siggeryd och var då öppen för alla distriktets elever.<sup>90</sup> Kursen i jordbruk anordnades under slutet av juni till början av augusti. De elever från Ödeshögs skolrote som uteblivit från kursen fick möjlighet att under tid som motsvarade fortsättningsskolkursen delta i undervisningen i årskurs sju i Ödeshögs skola.<sup>91</sup> Folk- och fortsättningsskolstyrelsen beslutade att de flickor från Munkeryd, Siggeryd och Tällekullen som deltog en dag i veckan i kursen husligt arbete i Ödeshög skulle få ersättning för cykelslitning med 50 öre per dag. I denna kurs var undervisningen uppdelad så att den bedrevs en dag i veckan.<sup>92</sup> Efter storkommunreformen centraliserades all undervisning i hushållsgöromål till Ödeshögs skola.<sup>93</sup> Cykelbidraget till elever som deltog i denna undervisning höjdes till en krona per dag.<sup>94</sup> Redan året därpå ökades den summan till 1,50 kronor per dag, istället för att ordna skolskjuts.<sup>95</sup>

<sup>83</sup> Protokoll från Stora Åby folkskolestyrelse, 31/10 1944

<sup>84</sup> Protokoll från Stora Åby folkskolestyrelse, 1/4 1947

<sup>85</sup> Protokoll från Stora Åby folkskolestyrelse, 14/12 1948

<sup>86</sup> Protokoll från Stora Åby folkskolestyrelse, 8/8 1950

<sup>87</sup> Protokoll från Ödeshögs folk- och fortsättningsskolstyrelse, 23/2 1943

<sup>88</sup> Protokoll från Ödeshögs folk- och fortsättningsskolstyrelse, 13/7 1943

<sup>89</sup> Protokoll från Ödeshögs folk- och fortsättningsskolstyrelse, 25/5 1944

<sup>90</sup> Protokoll från Ödeshögs folk- och fortsättningsskolstyrelse, 4/6 1946

<sup>91</sup> Protokoll från Ödeshögs folk- och fortsättningsskolstyrelse, 20/8 1946

<sup>92</sup> Protokoll från Ödeshögs folk- och fortsättningsskolstyrelse, 29/1 1946

<sup>93</sup> Protokoll från Ödeshögs folk- och fortsättningsskolstyrelse, 19/4 1952

<sup>94</sup> Protokoll från Ödeshögs folk- och fortsättningsskolstyrelse, 10/1 1953

<sup>95</sup> Protokoll från Ödeshögs folk- och fortsättningsskolstyrelse, 7/5 1954

Under 1947 och 1948 ordnades fortsättningsskola under sommaren för pojkar endast vid Ödeshögs skola i handelskunskap och vissa övriga ämnen, i totalt 180 timmar.<sup>96</sup> Då närvaron var bristfällig från vissa elever beslutades att ordföranden i folk- och fortsättningsskolstyrelsens samt överläraren vid behov skulle anlita polishjälp för att hämta elever i fortsättningsskolan som inte infunnit sig till undervisning.<sup>97</sup>

För 1950/51 beslutades att fortsättningsskolan skulle centraliseras till Ödeshög samt att den enda kurs som skulle ordnas var en kurs i hushållsgöromål för både pojkar och flickor.<sup>98</sup> Nästkommande läsår beslutades att fortsättningskurs i handelskunskap för pojkar skulle ordnas sex veckor under sommaren, samt att för undervisningen i hushållsgöromål skulle ske i samarbete med Stora Åby och Västra Tollstad skoldistrikt. Dessutom informerades om fortsättningsskola i skogshantering i Finspång. Intresserade pojkar som ville delta, skulle få fria resor.<sup>99</sup>

För 1955/56 anordnades kurser i husligt arbete för både pojkar och flickor som enda fortsättningsskolkurs.<sup>100</sup> Det beslutades att föräldrarna till fortsättningsskolpliktiga elever skulle tillfrågas om eleverna önskade undervisning i annat yrkesbetonat ämne än hushållsgöromål, som eventuellt skogsbruk eller handelsundervisning.<sup>101</sup> Detta gav resultat, och antalet anordnade kurser utökades. Förutom kurs i skolköksundervisning och i handelskunskap i egen regi, fick intresserade elever möjlighet att gå fortsättningsskolkurs i jordbruk, förlagd till Valla gård i Linköping, samt kurs i skogsbruk, förlagd till Flemminge i Boxholm.<sup>102</sup> Detta kursprogram vidhölls sedan under flera år, sista läsåret för fortsättningsskolan var 1963/64, med den skillnaden att jordbrukskursen var förlagd till en gård vid Mjölby.<sup>103</sup> Läsåret därpå infördes ett obligatoriskt åttonde skolår, som fick annan karaktär än fortsättningsskolan.

Fortsättningsskolans ställning i kommunen var relativt svag. Ett tydligt tecken på det är att polishjälp övervägdes för att få eleverna att infinna sig till undervisningen. Kursutbudet omfattning och organisation varierade också stort över tiden, men skolkökskurserna dominerade utbudet. Det som är intressant är att ämnen som jordbruks- och skogsbrukskunskap förekommer så sällan i utbudet. Istället är det handelskunskap jämte skolkökskurser som är den vanligaste. Det var först 1957 som jord- eller skogsbruksbetonade kurser erbjöds i kontinuerligare form. Då genom att kommunen skickade intresserade elever till andra kommuners kurser. Anledningarna till detta kan vara flera. Brist på lärare i sådana kurser, eller att eleverna inte hade något intresse av att gå i skola för sådant de sysslade med hemma. Med tanke på kursernas omfattning, 180 timmar per läsår, så hade förmodligen inte de anordnade kurserna inte så mycket att lära eleverna.

Värt att lyfta fram ytterligare är tiden för kursernas genomförande. I Stora Åby genomfördes kurserna runt jul, veckorna innan och före. I Ödeshög skedde de under sommarmånaderna, framförallt i juli. Veckorna kring årsskiftet är lågsäsong för jordbruket, där kan det förmodas att elevernas frånvaro från det jord- och skogsbruksdominerade Stora Åby-området märktes

---

<sup>96</sup> Protokoll från Ödeshögs folk- och fortsättningsskolstyrelse, 12/8 1947, 14/8 1948

<sup>97</sup> Protokoll från Ödeshögs folk- och fortsättningsskolstyrelse, 26/10 1948

<sup>98</sup> Protokoll från Ödeshögs folk- och fortsättningsskolstyrelse, 29/4 1950

<sup>99</sup> Protokoll från Ödeshögs folk- och fortsättningsskolstyrelse, 8/5 1951

<sup>100</sup> Protokoll från Ödeshögs folk- och fortsättningsskolstyrelse, 3/6 1955

<sup>101</sup> Protokoll från Ödeshögs folk- och fortsättningsskolstyrelse, 6/10 1956

<sup>102</sup> Protokoll från Ödeshögs folk- och fortsättningsskolstyrelse, 20/12 1957

<sup>103</sup> Protokoll från Ödeshögs skolstyrelse, 22/4 1963



minst i det dagliga arbetet. Samma sak gäller troligtvis för Ödeshög, där undervisningen skedde under juli och början av augusti. Det var under en kortare och lugnare period mellan jordbrukets två högsåsonger, vårbruk och höstskörd. I skolkökskursen genomfördes undervisningen en dag i veckan under perioder. Det kan ha sin förklaring i att kvinnornas yrkesroll såg annorlunda ut än pojkarnas.

Att ge cykelbidrag till eleverna med lång skolväg till fortsättningsskolorna var en lösning som för kommunen innebar flera fördelar. Det var ett billigare alternativ än skolskjuts, som dessutom hade varit svår att ordna i begränsade perioder eller under enstaka veckodagar. Dessutom kan det ses som att eleverna fick betalt för sin närvaro, vilket kan ha höjt närvaron. Det fanns ett ekonomiskt intresse bland eleverna att besöka kurserna.

#### **6.4 Kampen om enhetsskolans införande**

På det nationella planet hade ett alltmer intensivt utredningsarbete skett under 1940-talet om att slopa parallellskolsystemet och införa en gemensam enhetsskola.

Första gången som dessa förändringar diskuterades i Ödeshögs folk- och fortsättningsskolstyrelse var 1948, då styrelsen tog del av en skrivelse från 1946 års skolkommision som berörde inrättandet av försöksskolor i enlighet med enhetsskolsystemet. Vidare hade Skolöverstyrelsen uppvaktats av representanter från kommunen för att undersöka möjligheterna till en högre folkskola i Ödeshög. Det beslutades att försöka anordna högre folkskola samt att inrätta åttaårig obligatorisk enhetsskola och ett frivilligt nionde skolår från och med läsåret 1952/53, under förutsättning att högre folkskola kunde ordnas med start läsåret 1949/50.<sup>104</sup> Detta godkändes inte och genomfördes inte inom den angivna tidsramen. I frågan om förlängd skoltid rådfördes om lärarpersonalens inställning. De ansåg att införa ett åttonde och nionde skolår var av sådan genomgripande betydelse att de inte kunde ta ställning i frågan och ge ett definitivt yttrande 1954. Detta trots att frågan hade varit aktuell en längre tid.<sup>105</sup>

1955 beslutade folk- och fortsättningsskolstyrelsen att undersöka möjligheterna att snarast få ordna nioårig enhetsskola. Styrelsen var dock medveten om Skolöverstyrelsens yttrande om det ökade lokalbehovet vid Ödeshögs skola och beslutade att ordna det allra nödvändigaste lokalbehovet med provisoriska lösningar utan att föregripa planerandet av en större skolanläggning. Det påpekades även för styrelsens ledamöter att enhetsskolan fortfarande endast fanns i landet i form av försöksskolor.<sup>106</sup> Det beslutades att kommunen skulle söka samarbete med grannkommunen Alvastra angående enhetsskolans införande. Efter ett möte mellan de båda kommunernas folkskolestyrelser enades de om att hos respektive kommunfullmäktige begära att; ett principuttalande skulle göras för ett samarbete mellan kommunerna för att införa den nioåriga enhetsskolan, att en centralskola för högstadiet skulle förläggas till Ödeshög, samt att en kommitté skulle tillsättas för att utreda frågorna kring högstadiet.<sup>107</sup> Utredningsarbetet tog tid varför frågan om att införa ett åttonde skolår var det som låg närmast i tid att kunna genomföra. Problem som berördes i denna fråga var skolskjutsar och lokalbehov samt möjligheterna att ordna praktiska kurser i det åttonde året. Skolstyrelsen ansåg att det var viktigt att ett obligatoriskt åttonde skolår skulle kunna införas.<sup>108</sup> 1960 beslutade skolstyrelsen att göra en ansökan om att från läsåret 1960/61 få

---

<sup>104</sup> Protokoll från Ödeshögs folk- och fortsättningsskolstyrelse, 16/10 1948

<sup>105</sup> Protokoll från Ödeshögs folk- och fortsättningsskolstyrelse, 2/12 1954

<sup>106</sup> Protokoll från Ödeshögs folk- och fortsättningsskolstyrelse, 25/2 1955

<sup>107</sup> Protokoll från Ödeshögs folk- och fortsättningsskolstyrelse, 29/11 1955

<sup>108</sup> Protokoll från Ödeshögs skolstyrelse, 3/6 1959

införa försöksverksamhet för nioårig enhetsskola i kommunen för klasserna 1-5, för att sedan successivt varje läsår utöka med en årskurs per år och att inför läsåret 1964/65 ha undervisning i enhetsskolan för årskurserna 1-9. Skolstyrelsen ville även, under förutsättning att ovanstående förslag godkändes, att obligatorisk åttaårig skolplikt skulle införas från 1963/64 samt obligatorisk nioårig skolplikt från läsåret 1964/65.<sup>109</sup> Denna ansökan avslogs dock. Istället försökte Ödeshögs kommun, Alvastra kommun samt Gränna skapa ett samarbete om ett gemensamt högstadium. Detta samarbete motiverades med att de sjunkande befolkningssiffrorna gjorde det nödvändigt att vidga enhetsskolområdet. Tanken vara att ett högstadium skulle förläggas både i Gränna och i Ödeshög, men att de olika linjevalen i årskurs nio skulle fördelas mellan skolorna.<sup>110</sup> Denna lösning var dock inget som förespråkades av länskolnämnden. De ville inte se samverkan över länsgränsen, då Gränna tillhörde Jönköpings län. Länskolnämndens förslag vann dock inte gehör hos de inblandade skolstyrelserna i Ödeshög och Alvastra. Främsta skälet att dessa båda kommuner ville samarbeta med Gränna var att födelsetalen i de båda förstnämnda kommunerna tillsammans riskerade att understiga det uppsatta minimiantalet om 75 elever per årskull.<sup>111</sup> Detta samarbete genomfördes aldrig. Ur källmaterialet har inte hittats varför det inte skedde. Knappt ett halvår efter att diskussionerna förts i denna fråga, beslutade länskolnämnden att Ödeshög skulle vara enhetsskolans högstadieort för Ödeshögs och Alvastra kommuner.<sup>112</sup>

Åter ansöktes om att få anordna försöksverksamhet för enhetsskolan från läsåret 1961/62. Frågan var vilande hos Skolöverstyrelsen, men skulle återupptas för behandling om en liknande ansökan skulle inkomma från Alvastra kommun om försöksverksamhet.<sup>113</sup> Det ifrågasattes hur långt Alvastra kommun kommit med sin utredning om enhetsskolan. Skolstyrelsen ansåg att det var viktigt att ärendet om enhetsskolans eventuella införande skulle påskyndas.<sup>114</sup> Denna ansökan avslogs av Skolöverstyrelsen. Skolöverstyrelsen motiverade sitt beslut med att det inte fanns tillräckligt med skollokaler, och att ingen kommunal prövning av lokalbehovet ännu gjorts och inskickats till myndigheten. Skolstyrelsen beslutade att snarast göra lokalbehovsprövning och samtidigt fastställa antalet parallellklasser på högstadiet.<sup>115</sup> Till nästa läsår, 1962/63, fick kommunen återigen avslag på sin förnyade ansökan om att införa grundskola, som enhetsskolan då börjat benämnas. Motiveringen från Skolöverstyrelsen var att skissritningar för nybyggnad av högstadieskola ännu inte inkommit. Skolstyrelsen beslöt då att hos Länskolnämnden undersöka möjligheterna att inrätta ett frivilligt åttonde skolår 1963/64.<sup>116</sup> Senare beslutades även att åter försöka att få införa grundskolan med start 1963/64 med klasserna 1-5 och vara fullt införd med klasserna 1-9 1967/68.<sup>117</sup> Frågan om ett frivilligt åttonde skolår bordlades, då alltför få ansökningar inkommit. Istället beslutades att det skulle införas från läsåret 1964/65.<sup>118</sup> Kommunen fick däremot sin ansökan om att införa grundskola i klasserna 1-5 från och med 1963/64 beviljad.<sup>119</sup> Till 1964/65 infördes ett åttonde skolår, ett obligatoriskt sådant.<sup>120</sup> Samma läsår togs även den nyuppförda högstadiebyggnaden i Ödeshög i bruk.<sup>121</sup>

<sup>109</sup> Protokoll från Ödeshögs skolstyrelse, 14/1 1960

<sup>110</sup> Protokollsbilaga från Ödeshögs skolstyrelse, 1960

<sup>111</sup> Protokoll från Ödeshögs skolstyrelse, 7/4 1960

<sup>112</sup> Protokoll från Ödeshögs skolstyrelse, 19/8 1960

<sup>113</sup> Protokoll från Ödeshögs skolstyrelse, 16/12 1960

<sup>114</sup> Protokoll från Ödeshögs skolstyrelse, 3/2 1961

<sup>115</sup> Protokoll från Ödeshögs skolstyrelse, 26/5 1961

<sup>116</sup> Protokoll från Ödeshögs skolstyrelse, 4/5 1962

<sup>117</sup> Protokoll från Ödeshögs skolstyrelse, 19/10 1962

<sup>118</sup> Protokoll från Ödeshögs skolstyrelse, 22/4 1963

<sup>119</sup> Protokoll från Ödeshögs skolstyrelse, 22/5 1963

<sup>120</sup> Protokoll från Ödeshögs skolstyrelse, 28/4 1964

<sup>121</sup> Protokoll från Ödeshögs skolstyrelse, 8/10 1965

Det kan konstateras att grundskolan infördes relativt tidigt, endast ett år efter att reformen verkligen genomfördes. Att så skedde kan ses som ett resultat av de misslyckade försöken under 1950-talets sista år och början på 1960-talet att få anordna försöksverksverksamhet med enhetsskola. Där fick kommunen gång på gång avslag. Så det kan likaväl tolkas som att grundskolan infördes sent, om jämförelsen görs med de många ansökningarna att få införa skolformen. De direkta orsakerna till de många avslagen är framförallt två. Först bristen på lokaler. Kommunen ville nöja sig med provisoriska lokaler, något som inte godtogs från statligt håll. Det andra är oklarheterna i den organisatoriska utformningen. Elevunderlaget ansågs inte tillräckligt för att kommunen själva skulle klara av enhetsskolans tre stadier. En lösning för kommunen var att söka samarbete med grannkommunerna Alvastra och Gränna. Så sent som 1960 förespråkades från kommunens sida en lösning med Gränna och Alvastra, men blev till slut enbart samarbete med Alvastra. Denna oklara organisation medförde att lokalbehovet inte kunde utredas i tid. Det blev först när länskolnämnden beslutat om att Alvastra och Ödeshög skulle utgöra en enhet för högstadium som nybyggnationer kunde planeras. Men bakom dessa direkta orsaker ligger befolkningsunderlaget och den negativa trenden med minskande invånarantal. Att kommunen inte själva kunde ordna enhetsskolan har sin grund i detta, därav den oklara organisationen. Från skolstyrelsens sida ville man förbättra skolorganisationen och förbättra utbildningen, men initiativförmågan att få den nya skolformen var större än förmågan att hantera de krav på lokaler som medföljde.

Samtidigt som skolstyrelsen kämpade för att få införa enhetsskola avstannade reformarbetet med det befintliga skolväsendet under perioden. Planerna på att införa ett åttonde respektive nionde skolår byggde på enhetsskolans eller en högre folkskolas införande. Under 1950-talet fanns inga funderingar på att utöka folkskolan med ytterligare årskurser. Samtidigt var ett åttonde skolår ingen angelägenhet för befolkningen. Det visar de fåtaliga anmälningarna till det frivilliga åttonde skolåret som planerades inför 1963/64.

## **6.5 Sociala förbättringar**

Ovan har ett par frågor lyfts fram som dels haft betydelse för den fortsatta framställningen, men även varit viktiga ur principiell synpunkt för att modernisera skolväsendet inom Ödeshögs kommun. Frågorna om läsårets förlängning och införandet av ytterligare obligatoriska läsår är viktiga faktorer för att höja utbildningens kvalitet. Även centraliseringen av skolor och strävan efter att få införa högre skolformer visar också på kvalitetshöjande förbättringar. Samtidigt följer dessa frågor på ett eller annat sätt enhetsskolans införande. Därför har jag valt att även lyfta fram två stycken frågor som inte är lika kopplade till enhetsskolans tillkomst, utan mer som frågor för att lyfta fram modernitetstänkandet och samtidigt visa på mötet mellan tradition och förnyelse. Dessa frågor ligger utanför undervisningen och kan likväl kopplas till samhällets modernisering.

### **6.5.1 Skolmåltider och elevhälsa**

Frågan om skolmåltider aktualiserades under 1940-talet. I Ödeshög förekommer frågan under decenniets första hälft, när eleverna i Ödeshögs skola serverades varm mjölk under vintermånaderna.<sup>122</sup> Senare beslutades att se över möjligheterna att kunna servera varm mjölk även vid de övriga skolorna i distriktet om lokal- och personalfrågan kunde lösas.<sup>123</sup> Ett förslag om att servera varm mjölkchoklad istället för varm mjölk avslogs.<sup>124</sup> I Stora Åby förutspådde folkskolestyrelsen att skolmåltider inom en snar framtid skulle bli en skyldighet

<sup>122</sup> Protokoll från Ödeshögs folk- och fortsättningsskolstyrelse, 30/11 1943

<sup>123</sup> Protokoll från Ödeshögs folk- och fortsättningsskolstyrelse, 20/3 1945

<sup>124</sup> Protokoll från Ödeshögs folk- och fortsättningsskolstyrelse, 11/9 1945

för skoldistriktet att tillhandahålla, varför lokaler för matbespisning borde tas med i planläggningen av den nya skollokalen som planerades.<sup>125</sup> På hösten 1946 hade denna lag införts och skolstyrelsen informerades om detta, men beslöt att på grund av lokalbrist inte införa skolmåltider, förutom i Stora Åby.<sup>126</sup>

I Ödeshög ville folk- och fortsättningsskolstyrelsen att det från och med läsåret 1948/49 skulle införas vad som benämns som en fullgod måltid och att detta skulle vara tillgängligt för alla distriktets elever.<sup>127</sup> Dessa planer kunde inte genomföras då anbud saknades på tillagningen av maten i respektive skola och att laga maten i egen regi var inte möjligt på grund av lokalbrist. Nybyggnation ansågs som en möjlighet att lösa problemet,<sup>128</sup> en annan lösning som diskuterades var att köpa in baracker.<sup>129</sup> Frågans lösning drog ut på tiden. Efter storkommunreformen beslutades att från läsåret 1952/53 skulle varm mjölk och mjölkchoklad serveras vid samtliga skolor under tiden 1 oktober – 30 april.<sup>130</sup> Frågan om fullgoda skolmåltider utreddes vidare. 1954 beslutades att försöksmåltider vid några av distriktets skolor skulle ordnas tillsammans med en livsmedelsfirma.<sup>131</sup> Inte heller dessa försök ledde fram till något slutgiltigt beslut. Istället tillsattes en kommitté för att utreda kostnaderna för skolmåltider och om behovet av lokaler för diskning och om möjligt även för utspisning. Serveringen utökades med att det infördes nypon/blåbärssoppa en gång i veckan istället för varm mjölk och mjölkchoklad.<sup>132</sup> Den planerade nybyggnaden av ytterligare klassrum vid Ödeshögs skola utökades med ytterligare en tillbyggnad för skolmåltidsservering i huvudsak, men att även fungera som samlingssal, filmsal och tillfälligt hjälpklassrum.<sup>133</sup> Frågans slutgiltiga lösning kom först en bit in på 1960-talet. 1963 fördes en diskussion i skolstyrelsen om skolmåltider och hur uppvärmningen skulle ske. Då kommunalfullmäktige var beslutande i denna fråga, beslutade skolstyrelsen att överlämna frågan till fullmäktige utan yttrande men med en rekommendation att bespisning införs så snart medel till detta kunde avsättas.<sup>134</sup> Den ekonomiska aspekten löstes under 1964. Då anvisades medel ur budgeten för 1965 för kostnaderna för införandet av skolmåltider, som inventarier, matkostnader samt personal.<sup>135</sup> Från vårterminen 1965 infördes skolmåltider i kommunens skolor, där lärarna kunde äta med respektive klass och fick tydliga regler från skolstyrelsen hur eventuella matvägrande och oroliga elever skulle hanteras.<sup>136</sup>

Utöver skolmatens införande finns det mindre frågor som på ett eller annat sätt berör elevhälsan. Vissa kampanjer genomfördes för att propagera mot rökning och alkohol.<sup>137</sup> För att upprätthålla godis- och rökförbud i skolan fick lärarna mandat att beslagta och förstöra artiklar av detta slag.<sup>138</sup> Från skolledningens sida ville man även informera om kroppsvård samt maten och motionens betydelse för hälsan. Det inrättades även en halvtidstjänst för en kurator.<sup>139</sup>

<sup>125</sup> Protokoll från Stora Åby folkskolestyrelse, 8/1 1946

<sup>126</sup> Protokoll från Stora Åby folkskolestyrelse, 20/9 1946

<sup>127</sup> Protokoll från Ödeshögs folk- och fortsättningsskolstyrelse, 3/6 1947

<sup>128</sup> Protokoll från Ödeshögs folk- och fortsättningsskolstyrelse, 21/2 1948

<sup>129</sup> Protokoll från Ödeshögs folk- och fortsättningsskolstyrelse, 23/4 1949

<sup>130</sup> Protokoll från Ödeshögs folk- och fortsättningsskolstyrelse, 19/4 1952

<sup>131</sup> Protokoll från Ödeshögs folk- och fortsättningsskolstyrelse, 12/2 1954

<sup>132</sup> Protokoll från Ödeshögs folk- och fortsättningsskolstyrelse, 6/10 1956

<sup>133</sup> Protokoll från Ödeshögs folk- och fortsättningsskolstyrelse, 20/12 1957

<sup>134</sup> Protokoll från Ödeshögs skolstyrelse, 18/11 1963

<sup>135</sup> Protokoll från Ödeshögs skolstyrelse, 28/5 1964

<sup>136</sup> Protokoll från Ödeshögs skolstyrelse, 9/10 1964

<sup>137</sup> Protokoll från Ödeshögs skolstyrelse, 22/4 1958

<sup>138</sup> Protokoll från Ödeshögs skolstyrelse, 9/10 1964

<sup>139</sup> Protokoll från Ödeshögs skolstyrelse, 2/2 1968

Skolmåltsfrågan kan verka vara en mindre fråga, men innehåller en hel del av de problem som skolstyrelserna brottades med. Frågans långdragna lösning är ett tydligt bevis på det. Nästan tjugo år tog det från att det lagstiftades om skolmat till att fullvärdiga luncher kunde serveras i ändamålsenliga lokaler för samtliga elever. Det nationella beslutet hade svårigheter att slå igenom på grund av den pratiska verkligheten i den lokala miljön. Förutom avsaknaden av lokaler, så behövde även personalfrågor och uppvärmningsmöjligheter lösas. Ärendets slutliga lösning i Ödeshög tog längre tid än grundskolans planering och genomförande. Men skolmaten som en principiell fråga är viktig. Framförallt visar den på att samhället tog ett utökat ansvar för barnets hälsa och skolan blev samhällets förlängda arm för att nå ut till alla. Även vissa hälsokampanjer visar att skolan blev mer medveten om att ta ett större kollektivt ansvar för alla elever.

### 6.5.2 Stöd till behövande barn

I båda kommunerna och senare i storkommunen fanns ett antal fonder, donerade av privatpersoner sedan tidigare. Fondernas avkastning var avsedd för att hjälpa behövande barn med skor. Årligen delades ungefär 25 par skor ut efter att målsmän fått ansöka om medel ur fonderna. 1944 delades just 25 par skor ut i Ödeshög efter att 70 ansökningar inkommit.<sup>140</sup> Året därpå var tilldelningen densamma, men ansökningarna 58 stycken. I förteckning om vilka som tilldelades skor framgår att fyra elever både vid Munkeryds och Tällekullens skolor fick skor och tre elever från Siggeryd. I Ödeshögs skola fick fjorton elever skor ur fonderna. Tolv av dessa elever bodde enligt adresserna utanför municipalsamhället.<sup>141</sup> Denna fördelning vid Ödeshögs skola upprepades året efter, då tio elever av totalt elva elever vid Ödeshögs skola bodde utanför municipalsamhället.<sup>142</sup> Med storkommunens införande hade länsstyrelsen gett ett förslag på hur fonderna skulle disponeras och förvaltas. Totalt fanns sjutton olika fonder till skolstyrelsens förfogande.<sup>143</sup> 1953 delades 36 par ut, efter 95 ansökningar.<sup>144</sup> En nedgång i utdelning märks under senare delen av 1950-talet. För 1958 anslogs att totalt 35 par skor skulle vara tillgängliga för utdelning, men endast 26 par delades ut.<sup>145</sup> Dock minskade inte ansökningarna, 1960 utdelades 25 par av totalt 80 ansökningar.<sup>146</sup> Möjligheterna att ur fonderna även köpa in andra plagg än skor undersöktes.<sup>147</sup> Detta kom att omfatta även utdelning av skidbyxor. Det beslutades att utreda hur fonderna skulle fördelas i grundskolan. I vissa fall ansåg skolstyrelsen det lämpligare att medlen fördelades av socialnämnden.<sup>148</sup> 1965 utdelades till totalt 22 elever skidbyxor eller pjäxor, med hjälp av fonderna. Samtidigt konstaterade skolstyrelsen att det vid denna tidpunkt råde helt andra förhållanden än på donatorernas tid, bland annat genom samhällets ökade insatser. Skolstyrelsen såg inte längre behovet av att ge beklädnadshjälp åt skolbarn. Istället skulle möjligheterna undersökas till att omändra fonderna till stipendiefonder att utdelas till elever i högstadieskolan.<sup>149</sup> För 1966 beslutades att inte utdela någon beklädnadshjälp till elever, och fonderna ombildades till stipendiefonder till förmån för dem som studerar vid gymnasium, fackskola, yrkesskola eller folkhögskola och som skolstyrelsen ansåg vara förtjänta av uppmuntran.<sup>150</sup> Formuleringen

<sup>140</sup> Protokoll från Ödeshögs folk- och fortsättningsskolstyrelse, 12/9 1944

<sup>141</sup> Protokoll från Ödeshögs folk- och fortsättningsskolstyrelse, 11/9 1945

<sup>142</sup> Protokoll från Ödeshögs folk- och fortsättningsskolstyrelse, 17/9 1946

<sup>143</sup> Protokoll från Ödeshögs folk- och fortsättningsskolstyrelse, 17/11 1952

<sup>144</sup> Protokoll från Ödeshögs folk- och fortsättningsskolstyrelse, 19/12 1953

<sup>145</sup> Protokoll från Ödeshögs skolstyrelse, 10/11 1958

<sup>146</sup> Protokoll från Ödeshögs skolstyrelse, 14/10 1960

<sup>147</sup> Protokoll från Ödeshögs skolstyrelse, 23/2 1962

<sup>148</sup> Protokoll från Ödeshögs skolstyrelse, 28/1 1964

<sup>149</sup> Protokoll från Ödeshögs skolstyrelse, 8/10 1965

<sup>150</sup> Protokoll från Ödeshögs skolstyrelse, 2/12 1966

ändrades senare till att fondernas avkastning skulle ges åt behövande ungdomar som fortsatt med praktisk eller teoretisk utbildning efter genomgången obligatorisk skola.<sup>151</sup>

Under framförallt 1940-talet förekom också att skolstyrelsen lämnade bidrag åt enskilda elevers glasögoninköp och gav ekonomisk hjälp till cykelinköp för elever med lång skolväg.<sup>152</sup> 1946 fattades ett statligt beslut om fria läromedel och förbrukningsmaterial. Dessförinnan hade även vissa elever fått det bekostat av folk- och fortsättningsskolstyrelsen.<sup>153</sup>

Detta individanpassade ekonomiska stöd upphörde först under 1960-talets mitt. Under 1940-talet var även bidrag utöver skotilldelning vanliga till behövande. De donerade fondernas användning och tilldelning innehåller en del som ger utrymme för analys. Först iakttagelsen om skillnaderna i skotilldelningen inom Ödeshögs skola, där en stor del av eleverna som fick skor bodde utanför municipalsamhället. Det kan visa på att på fattigdom, att i samhället bodde de som kunde försörja sig, medan andra var hänvisade till bostäder på landsbygden. Eller så kan det vara ett rationellt motiverat skäl. Eleverna utanför samhället hade genom sin längre skolväg större behov av bra skor för att klara skolvägen innan skolskjutsar inrättats. Antalet ansökningar varierade över tid så det går inte att dra några säkra slutsatser utifrån dem att behovet var stadigt minskade. Först i mitten av 1960-talet ansåg skolstyrelsen att behovet av beklädnadshjälp till behövande inte längre var lika aktuellt som på den tid då fonderna donerats. I de fall det var motiverat med ekonomiskt stöd var det mer socialnämndens uppgift. Detta kan tolkas som att en allt större grupp av elever hade fått en ökad försörjningsstandard och att skolan tog ett mer kollektivt ansvar för alla elever i det som omfattade skolans sfär. Den privata sfären för eleverna överlämnades inte till individen utan fortsatte att vara en politisk angelägenhet, här i form av socialnämnden.

Vid en jämförelse med införandet av skolmåltider så blir resultatet att skolmat infördes och stöd till behövande avskaffades. Skolmåltiderna var en kollektiv förbättring som alla elever tog del av och var finansierad av det offentliga. Skotilldelningen till behövande riktade sig till den enskilda individen och var finansierad via privata donationer. Skolan utökade sitt kollektiva ansvar för elevernas hälsa och välbefinnande, medan det individuella behovet av understöd förflyttades till socialnämnden. Det måste ses som en modernisering, ett tydligt brott, för skolväsendet att fattigdomsstödet förflyttades från skolans ansvarsområde, men också som ett tecken på en generell ökning av välståndet.

## 6.6 Sammanfattning

En summering av den första delen av undersökningen visar på att modernitetstanken präglade skolförändringarna under ett par decennier. Frågor som införandet av 39 veckors lästid och ett sjunde skolår samt centraliseringar av skolor för att förbättra standarden är moderniseringsfrågor knutna direkt till skolans utveckling. Frågor om skolmatens införande och borttagande av skobidrag till behövande är frågor som också påverkade skolans utveckling som social institution. Frågorna visar också på att staten hade en viktig roll som drivande i framförallt skolutvecklingsarbetet, särskilt i Stora Åby. Undersökningen visar också på organisationsförändringar. Dels inom kommunen, dels försök till interkommunal samverkan i samband med grundskolan. Grundskolans införande var en långdragen process, där kommunen inte lyckades att införa den enligt deras egen vilja. Det innebar till viss del att

---

<sup>151</sup> Protokoll från Ödeshögs skolstyrelse, 3/2 1967

<sup>152</sup> Protokoll från Ödeshögs folk- och fortsättningsskolstyrelse, 15/8 1944, 11/12/1945

<sup>153</sup> Protokoll från Ödeshögs folk- och fortsättningsskolstyrelse, 20/8 1946

reformeringen av det befintliga skolväsendet avstannade. Fortsättningsskolans många förändringar visar på en svag ställning och svårigheter att motivera eleverna att närvara.

## 7. Lokala strategier för fortsatt utbildning efter folkskola

Den andra delen av undersökningen berör försöken att få högre utbildning utöver folkskola till stånd i Ödeshög samt den reella avgången till realskolor. Detta skedde, i motsats till den första delen, i den befintliga gamla skolorganisationen, i det gamla traditionella samhällets skolstruktur.

Avsaknaden av en realskola eller annan högre utbildning inom Ödeshögs skoldistrikt medförde att vissa lokala initiativ för att öka möjligheterna till högre utbildning för kommunens elever uppstod. Det är framförallt två försök som är intressanta. Det ena är korrespondensundervisningen som anordnades och det andra de ivriga försöken att få till stånd en högre folkskola i kommunen. Dessa två redovisas var för sig med och sammanförs sedan i en gemensam analys.

### 7.1 Ödeshögsbygdens realskoleförening och NKI-skolan

Hösten 1943 bildades Ödeshögsbygdens realskoleförening. Vid det konstituerande mötet

beslöt de närvarande enhälligt att bilda och såsom medlemmar inträda i en ekonomisk förening med ändamål att åt medlemmarna och deras anhöriga genom samverkan med NKI-skolan mot betalning meddela skolundervisning och försälja läroböcker och annat skolmaterial.<sup>154</sup>

Denna formulering antogs även som stadga angående föreningens verksamhet. NKI-skolan stod för Noréns korrespondensinstitut. Målsättningen för föreningen var att via korrespondensundervisning kombinerat med muntlig undervisning i egen regi anordna realskolestudier i Ödeshög. Den muntliga undervisningen skedde under dagtid på måndagar, onsdagar och fredagar. Att ha undervisning varje dag var inget som förespråkades av elevernas föräldrar.<sup>155</sup> Vid föreningens första årsmöte ombildades föreningen till en ideell förening och nya stadgar antogs. Den viktigaste innebörden i de nya stadgarna var att den första paragrafen om verksamhetens inriktning omformulerades till

Ödeshögsbygdens Realskoleförening har till ändamål, dels att i Ödeshög anordna undervisning som leder fram till realskoleexamen och dels att ekonomiskt söka stödja dem av skolans elever, som ha behov av studiebidrag.<sup>156</sup>

Den första årskullen av NKI-skolans verksamhet omfattade tretton elever.<sup>157</sup> Till läsåret 1944/45 hade en ny klass påbörjat studier, efter stora svårigheter med elevrekryteringen. Fem elever började, med undervisning på tisdagar, torsdagar samt lördagar. Eleverna kom även från kommunerna runt Ödeshög. Vissa av eleverna i NKI-skolan hade fått bidrag från Allmänna arvsfonden, några andra från stiftelsen Frimurarebarnhuset i Stockholm. Vidare hade eleverna i undervisningen fått anslag från respektive kommun.<sup>158</sup>

Undervisningen skedde i skollokaler som avgiftsfritt tillhandahölls av Ödeshögs folk-och fortsättningsskolstyrelse. Inför 1945/46 kunde ingen ny första klass starta, då endast två

<sup>154</sup> Protokoll från konstituerande sammanträde för Ödeshögsbygdens realskoleförening, 1/9 1943

<sup>155</sup> Protokoll från konstituerande sammanträde för Ödeshögsbygdens realskoleförening, 1/9 1943

<sup>156</sup> Protokoll från årsmöte, Ödeshögsbygdens realskoleförening, 26/4 1944

<sup>157</sup> Protokoll från styrelsemöte, Ödeshögsbygdens realskoleförening, 7/6 1944

<sup>158</sup> Protokoll från styrelsemöte, Ödeshögsbygdens realskoleförening, 12/10 1944

intresserade anmält sig.<sup>159</sup> På våren 1946 tog åtta stycken elever realskolexamen och fyra stycken elever misslyckades med sin examen. Enligt en tilläggsanteckning vid detta protokoll lyckades dock tre av dessa fyra elever ett år senare ta examen efter ett års studier vid Vadstena realskola.<sup>160</sup> Efter mötet i juni 1946 finns inga protokoll i protokolls-boken förrän två år senare när föreningen höll årsmöte. Den verksamhetsberättelse som lades fram där ger en bild av vad som skett under tiden. Sedan sommaren 1946 har ingen verksamhet förekommit i föreningen då försök gjordes för att få till stånd en ny första klass. Detta lyckades dock inte på grund av för få anmälningar. Anledningarna till att så få anmälde sig berodde enligt styrelsen på det system som då användes, med varannandagsläsning i skolan, mycket hemarbete och att några elever misslyckades med sin examen. Då kommunen 1948 har lämnats in en ansökan om att få en högre folkskola i Ödeshög, hade frågan diskuterats om att föreningen borde upplösas, men i avvaktan på eventuell högre folkskola skulle en privat realskola åter anordnas till hösten.<sup>161</sup> Till årsmötesprotokollet finns en notering om vad som skett innan mötet. Det hade vid ett föräldramöte beslutats att starta en första klass under hösten 1948. Elever som innan föräldramötet hade anmält sig till realskolor på andra orter skulle avanmäla sig.<sup>162</sup>

Verksamhetsberättelsen för läsåret 1948/49 beskriver den verksamhet som skedde i föreningen under läsåret och varför föreningens verksamhet återupptogs. Efter en tidningsartikel sommaren 1948 hade det föreslagits att en första klass i realskolundervisning skulle startas tillsammans med ett korrespondensinstitut för att undvika tröttande resor till Gränna eller Vadstena. Det bildades en första klass med kombinerad undervisning, vilket bestod av muntlig lärarledd undervisning kombinerad med hemstudier. Med femton anmälda elever var avgiften 65 kronor per elev och månad, totalt 585 kronor under ett läsår. För att minska kostnaden hade föreningen sökt anslag hos kommunen samt stipendier för eleverna från studielånenämnden samt stiftelsen Frimurarebarnhuset. Detta hade beviljats, och innebar att sju av eleverna inte behövde betala någon avgift alls, och för de övriga blev det betydande minskningar. Undervisningen skedde med sex lektionstimmar per dag mellan måndag till fredag, totalt 30 timmar per vecka, med fria lördagar. Styrelsen uttalade även sitt stöd för att kommunen skulle arbeta för att få till stånd en högre folkskola i Ödeshög:

Det är ju självklart att föreningen föredrager en sådan skola före Enhetsskolan, åtminstone så länge den sistnämnda skolformen endast är på försöksstadiet. Ett avgångsbetyg från en Högre Folkskola har ju också ett betydligt högre värde än vad betygen från Enhetsskolan kan väntas få. Det skulle därför glädja oss alla om Ödeshög snart får en Högre Folkskola och de elever som föreningen ha i sin skola skulle då övergå till den nya skolan.<sup>163</sup>

Från hösten 1949 kunde ingen ny första klass ordnas, då endast fyra anmälningar inkommit.<sup>164</sup> Inför läsåret 1950/51 sade skolans enda lärare upp sig och lokaler kunde inte längre tillhandahållas av folk- och fortsättningsskolstyrelsen på grund av egen lokalbrist. Styrelsen beslutade att undersöka möjligheterna att överflytta eleverna till Gränna kommunala mellanskola, då det var den skolform som bäst överensstämde med NKI-skolans kursplan.<sup>165</sup> Vid det kommande årsmötet beslutades att NKI-skolans undervisning skulle upphöra från och med vårterminens slut.<sup>166</sup>

<sup>159</sup> Protokoll från styrelsemöte, Ödeshögsbygdens realskoleförening, 31/10 1945

<sup>160</sup> Protokoll från styrelsemöte, Ödeshögsbygdens realskoleförening, 26/6 1946

<sup>161</sup> Verksamhetsberättelse för 26/6 1946 – 22/7 1948, Ödeshögsbygdens realskoleförening

<sup>162</sup> Protokoll från årsmöte, Ödeshögsbygdens realskoleförening, 22/7 1948

<sup>163</sup> Verksamhetsberättelse för 1948 – 19/4 1949, Ödeshögsbygdens realskoleförening

<sup>164</sup> Protokoll från styrelsemöte, Ödeshögsbygdens realskoleförening, 15/8 1949

<sup>165</sup> Protokoll från styrelsemöte, Ödeshögsbygdens realskoleförening, 14/4 1950

<sup>166</sup> Protokoll från årsmöte, Ödeshögsbygdens realskoleförening, 24/4 1950



Föreningen beslutade att fortsätta sin verksamhet med annan inriktning. Bland annat utreddes resvägar till Gränna och försök till att förbättra detsamma, och ansökningar gjordes hos kommunen om kommunala anslag till elever som studerar vid skolor på andra orter. Målsättningen blev att bevaka elevernas förmåner.<sup>167</sup> I den sist kända verksamhetsberättelsen, för läsåret 1950/51 konstaterar styrelsen att den av föreningen anordnade NKI-skolan för realexamen har upphört under året. Orsaken till skolans upplösning var att det inte gick att få lärare. Skolans elever flyttades till Gränna eller Vadstena, två elever hade dock fortsatt sina studier per korrespondens. Sedan NKI-skolan upphört var föreningens egentliga arbete avslutat, men styrelsen beslutade att dess verksamhet skulle fortsätta och verka för elevernas bästa samt vara till deras hjälp.<sup>168</sup>

Av en bilaga till föreningens handlingar, från Studielånenämnden, framgår att för läsåret 1948/49 fick elva elever från NKI-skolan i Ödeshög bidrag. Denna skrivelse omfattar alla korrespondensskolor, där elever mottog statsstipendier. Formuläret skiljer på enskilda studier samt kombinerad korrespondens- och muntlig undervisning. I det förstnämnda dominerar Hermods i Malmö, med elever från hela Sverige. När det gäller den kombinerade undervisningen, är två företag de största aktörerna, Hermods samt Noréns korrespondensinstitut och dess NKI-skola. Gemensamt för båda är att de anordnades på mindre orter. För NKI-skolan i Sverige förekom undervisning på 20 orter bland annat i Arjeplog, Degerfors och Gullspång. Borensberg är den enda orten i Östergötland förutom Ödeshög där NKI-skolan var representerad. Hermods kombinerade undervisning förekommer inte alls i Östergötland. Det bör åter påpekas att detta endast omfattar skolor där elever beviljats statsstipendier, det kan alltså finnas orter där liknande undervisning arrangerats.<sup>169</sup>

## 7.2 Försöken att införa högre folkskola i Ödeshög

Parallellt med Ödeshögsbygdens realskoleförenings verksamhet med NKI-skolan, beslutade kommunfullmäktige i Ödeshög 1946 att tillsätta en kommitté för att utreda möjligheterna för kommunen att inrätta en högre folkskola i Ödeshög.<sup>170</sup> I denna kommitté ingick ledamöter som även hade styrelseuppdrag i Ödeshögsbygdens realskoleförening eller var verksamma inom det lokala folkskolväsendet. Tre åtgärder vidtogs i inledningsskedet. En redogörelse för skolväsendets organisation och omfattning på orten skulle utarbetas. Föräldrarna för elever i klasserna 5 och 6 vid samtliga skolor inom Lysings härad, förutom Trehörna kommun, totalt sju kommuner, skulle få en skrivelse med en möjlighet att göra en preliminär anmälan till en högre folkskola. Det tredje som skulle utredas var de ekonomiska förutsättningarna för en högre folkskola.

Av utredningsarbetet framkom att befolkningsunderlaget i de aktuella kommunerna totalt uppgick till cirka 6000 invånare. Invånarna var främst jordbrukare, förutom i Ödeshögs municipalsamhälle, där affärsmän, tjänstemän, industriarbetare samt även jordbrukare var de vanliga yrkesgrupperna. Samtliga skolor, förutom inom Ödeshögs skoldistrikt, var sexåriga folkskolor med fortsättningsskola. I Ödeshög var folkskolan sjuårig. I de omgivande trakterna fanns realskolor eller högre folkskola på fyra orter; där inackordering var enda möjligheten vid studier i Tranås eller Mjölby, medan dagliga förbindelser var möjliga till Vadstena med tåg och med buss till Gränna.

<sup>167</sup> Protokoll från styrelsemöte, Ödeshögsbygdens realskoleförening, 5/9 1950

<sup>168</sup> Verksamhetsberättelse för 1950 – 12/5 1951, Ödeshögsbygdens realskoleförening

<sup>169</sup> Studielånenämndens cirkulär nr 41/1948, bilaga till Ödeshögsbygdens realskoleförenings handlingar

<sup>170</sup> Om inte annat anges har alla uppgifter i kapitel 7.2 hämtats i handlingar ur volym Ödeshögs kommun, Folk- och fortsättningsskolstyrelse, Övriga protokoll 1948-1950, AII:2

Av den preliminära anmälan som skickats ut kom fyra anmälningar in, med den följd att en högre folkskola inte kunde starta 1946/47. För nästkommande läsår inkom åtta anmälningar, inte heller det tillräckligt för att anordna en högre folkskola. Trots detta ville kommittén fortsätta att försöka starta en högre folkskola i Ödeshög. I en skrivelse till kommunfullmäktige framhölls att årskullarna hittills varit små, men skulle öka inom en snar framtid och då borde även anmälningarna öka. Dessutom påpekades att den pågående statliga utredningen, vilket borde syfta på 1946 års skolkommision, säkerligen skulle medföra en omorganisation av skolformen för att nå realexamen. I den förfrågan som skickades ut till målsmännen för elever i klass 5 och 6 för anmälningar till högre folkskola i Ödeshög angavs skolans arbetsätt, elevkostnaden för varje termin, cirka 50 kronor, och att motivet för att starta en skola i Ödeshög var att komma ifrån de tröttande resorna som det innebar att undervisas på annan ort. En intressant formulering som användes i både 1946 och 1947 års skrivelse till målsmännen är ”Föräldraopinionen för ett ’läroverk’ i Ödeshög är sedan länge stark”<sup>171</sup>

Inför 1948 intensifierades arbetet med att få en högre folkskola förlagd till kommunen. I kommittématerialet finns en del tidningsartiklar och intervjuer från våren och sommaren 1948. Efter ett föräldramöte, där kommittén för högre folkskola redogjorde för sitt arbete, framkom att åtminstone tjugo elever behövs för att skolformen ska bli aktuell. En inbjuden talare redogjorde för skolformen och dess problem. Elevtillgången, lokalfrågan samt svårigheten att få lärare var de problem som kommunen kunde få brottas med. Från några av deltagarna påpekades att kommunen borde starta skolan först och sedan fråga efter elever, då kommunen inte har någon tradition av högre skolformer. Anordnas skolan kommer eleverna att anmäla sig. Jämförelser gjordes med den lokala NKI-skolan. Den hade fått upphöra på grund av den bristande elevtillgången. Dock ansågs att NKI-skolan och högre folkskolan inte kunde jämföras. NKI-skolan hade undervisning för de mest begåvade, medan den högre folkskolan riktade sig till så många som möjligt. Avsaknaden av högre utbildning på orten medförde i vissa fall att familjer flyttade från Ödeshög för att barnen ska få tillgång till högre utbildning.<sup>172</sup>

Östgötabygdens tidnings genomförde en intervjuserie med sju personer som på ett eller annat sätt varit engagerade i antingen folkskolstyrelser, NKI-skolan, kommittén för högre folkskola eller arbetade som folkskollärare. Flera av dem har haft poster i flera av ovannämnda organ. Bland dessa framkom en mycket positiv inställning till högre folkskolan. Anledningarna till att dessa förespråkade en högre folkskola på orten var flera. Det gav föräldrarna en trygghet att ha sina barn under uppsikt inom hemorten och kostnaderna för föräldrarna var relativt små. Dessutom skulle kommunen få en bättre utbildad befolkning, vilket skulle gynna industrin. En av företrädarna för NKI-skolan som intervjuades, förespråkade att under en övergångsperiod skulle kombinerad muntlig- och korrespondensundervisning återigen införas i NKI-skolans regi, om en högre folkskola inte kom till stånd till hösten 1948. Då elva elever sökt till högre studier i Gränna och Vadstena, skulle dessa istället kunna utgöra en grund i en sådan klass. Det fordrade inte samma lärarkompetens som en högre folkskola, varför rekryteringen av lärare skulle underlättas. Från kommunens överlärare påpekades att vid ansökningar till staten om att få inrätta en högre folkskola var det inte visat intresse från kommunens sida som räknas, utan siffror i form av elevanmälningar som verkligen visade att det fanns ett intresse.

---

<sup>171</sup> Skrivelse till målsmän i Ödeshög och omgivande socknar benämnd *Statsunderstödd högre folkskola i Ödeshög med realexamen efter 4 år?* Bilaga till handlingar som angivits föregående not.

<sup>172</sup> Östgöta-Bladet, 10/5 1948

Det behövdes en uppryckning från föräldrarna, att verkligen anmäla sina barn till en högre folkskola.<sup>173</sup>

Ansträngningarna för att väcka intresse för en högre folkskola gav ett visst resultat. Vid ett föräldramöte som refererades i Östgötabygdens tidning framkom att en ansökan skulle göras till hösten om att få ordna högre folkskola. Mötet ville dock inte att en korrespondensskola förbereddes ifall kommunen fick avslag på sin ansökan om högre folkskola. Lärarna lämnade uppgifter om vilka elever som *de* ansåg kunde ha begåvning för fortsatta studier, och antalet var så pass stort att en skola borde kunna anordnas. Föräldrarnas inställning till dessa barns fortsatta studiegång, som tidningsartikeln påpekar, var mötet omedveten om.<sup>174</sup> Någon högre folkskola startade inte till hösten 1948. Istället påbörjades, som redovisats tidigare, en kurs i NKI-skolans regi, trots att det inte var en form som förespråkades.

Skolöverstyrelsen hade valt att inte behandla ärendet då vissa uppgifter saknats i ansökan. I en skrivelse till interimsstyrelsen från Skolöverstyrelsen medgav de sistnämnda att en högre folkskola i sig är motiverad, men att de i dåvarande läge inte kunde tillstyrka en sådan nyetablering. Istället förordades försöksverksamhet med nioårig enhetsskola i enlighet med 1946 års skolkommissions förslag, framför att inrätta nya högre folkskolor eller kommunala mellanskolor. Dessutom måste kommunen ytterligare utreda lokalfrågan i ett längre perspektiv. Det påpekades också i skrivelsen att tveksamheten från myndighetens sida även berodde på den stora svårigheten att skaffa kompetenta lärare till högre folkskola.

Ansökan för 1949/50 om högre folkskola avlogs. En ny ansökan förbereddes och skickades in för att få införa högre folkskola 1950/51. I en skrivelse från en handläggare på Skolöverstyrelsen riktades stark kritik mot kommunens ansökan. Dels måste elevunderlaget vara större för att skolans inrättande skulle kunna förverkligas. Dels påpekades svårigheten att rekrytera lärare. Dessa faktorer samt det faktum att det fanns en högre folkskola på nära håll i Gränna minskade kommunens chanser. En ny ansökan formulerades där antalet sökande elever angavs, vilka efter preliminära anmälningar inte uppgick till tio stycken. Trots detta låga elevantal gjordes en ansökan att få en högre folkskola 1950/51. Även denna ansökan avlogs.

I ett protokoll fört vid sammanträde för interimsstyrelsen för högre folkskola i Ödeshög hösten 1951 konstaterades:

Enär förslaget om en högre folkskola i Ödeshögs samhälle inom överskådlig framtid icke torde kunna komma att förverkligas beslöt interimsstyrelsen att hos Ödeshögs kommunalfullmäktige vördsamt anhålla om befrielse från sitt uppdrag [---]  
Interimsstyrelsen vill till kommunalfullmäktige uttala, att det vore önskvärt att fullmäktige i avvaktan på högre skolform i Ödeshög ekonomiskt stödjer de elever från Ödeshögs socken, som bevista realskolor på annan ort.<sup>175</sup>

Trots idoga försök under en femårsperiod så lyckades inte kommunen få tillstånd att arrangera en skola med möjlighet till realexamen.

---

<sup>173</sup> Östgötabygdens tidning 14/5, 17/5, 19/5, 21/5, 26/5, 2/6, 4/6 1948

<sup>174</sup> Östgötabygdens tidning 9/6 1948

<sup>175</sup> Protokoll från styrelsemöte, interimsstyrelsen för högre folkskola i Ödeshög, 31/8 1951

### 7.3 Ambitionen högre än motivationen

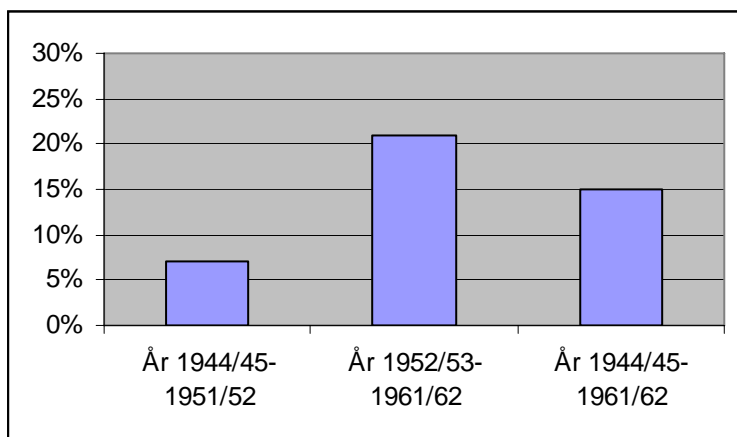
I dessa två lokala initiativ för att skapa möjligheter till högre studier för Ödeshögs ungdomar framkommer en hel del intressanta saker. En sak är tidpunkten. Det är under 1940-talet och början på 1950-talet som dessa försök sker. Det är innan de stora skolreformerna fått genomslagskraft. Det är en av förklaringarna till framförallt NKI-skolans tillkomst, men även ambitionen att få högre folkskola. Under 1950-talets försöksverksamhet med enhetsskolan blir det istället en väntan på dess införande. För vid tiden för dessa lokala försök med högre utbildning har enhetsskolan ännu inte blivit en realitet och oklarheterna kring den eventuella nya skolformen är oklar. Det uttalande från NKI-skolan som citerades angående högre folkskola visar på att det fanns ett tvivel till statusen på enhetsskolans utbildning kontra realexamen. Realskolstudier hade främst lockat de studiebegåvade, medan enhetsskolans avgångsbetyg riskerade att devalvera värdet på fortsatta studier.

Det behövdes en högre utbildning på orten för att locka elever att läsa vidare. Trots de ringa avstånden till närliggande orter, så var inackordering ett måste vid två av de fyra mest aktuella lärosätena. Avståndets betydelse är svårtolkat. NKI-skolans kombinerade undervisningsform medförde att undervisning gick att genomföra på ett enkelt sätt. Samtidigt så visar de minst sagt bristande anmälningarna både till NKI-skolan och preliminära anmälningarna till högre folkskola att intresset var svagt även för studier på hemorten. I NKI-skolans fall kan det förklaras med att avgifterna var osäkrare, de kunde bli dyra ifall stipendier inte erhöles för eleverna. Dessutom sågs skolformen mest lämpad för de mest studiebegåvade, det stärks av den kombinerade undervisningen som krävde mycket självstudier. Samtidigt kan skolans nedläggning förklaras med de yttre faktorer som svårigheten att få lärare och lokalproblem. I intresset kring högre folkskola är orsakerna svårare att förklara till de bristande anmälningarna. Lokalbristen måste ses som en sekundär orsak. I anmälningsblanketterna som gick ut till målsmännen angavs, som citerades ovan, att föräldraopinionen var sedan länge stark för högre utbildning på orten, men uppenbarligen var det inte så. Att skolan inte kunde anordnas berodde främst på de bristande anmälningarna. Faktum är att de organ som behandlade skolfrågor under 1940- och 1950-talen i Ödeshög främst var tre stycken; folk- och fortsättningsskolstyrelsen, kommittén för högre folkskola samt Ödeshögsbygdens realskoleförening. Vid en jämförelse mellan dessa styrelser protokoll framträder att ett flertal personer var engagerade i två eller i vissa fall i alla tre organen. Personerna har funktioner i samhället som överlärare, folkskollärare eller pastor. Jag vill hävda att det fanns en liten grupp med stort inflytande över det lokala skolpolitiska handlandet och att det är främst deras vilja att försöka införa högre utbildning på orten som var avgörande för att försöken genomfördes. Inställningen till högre folkskola eller realskolstudier var inte alls förankrad hos stora delar av den övriga befolkningen. Och denna del av befolkningen hade behövt ha en positiv inställning till fortsatta studier för att det skulle kunna genomföras. Som överläraren påpekade i en tidningsartikel, att det krävdes en uppräckning bland föräldrarna att anmäla sina barn. Men det fanns inget sådant intresse bland dem. Därför stannade idéerna endast vid försök. Realiteterna på den lokala nivån var inte sådana att det gick att genomföra förändringar. Korrespondensstudier i Östergötland var inte vanliga, så det stärker bilden av en initiativrik grupp för att förbättra utbildningsmöjligheterna, men utan att lyckas särskilt bra på längre sikt.

## 7.4 Avgångar till fortsatta studier efter folkskolan

Trots idoga försök att skapa högre studier i Ödeshög lyckades inte det att genomföras. Men eleverna har ändå valt att studera vidare, men då oftast varit förpassade till andra kommuners skolor. Den reella avgången till högre studier från Ödeshögs kommun och Stora Åbys kommun har under efterkrigstiden skiljt sig åt på ett par punkter.

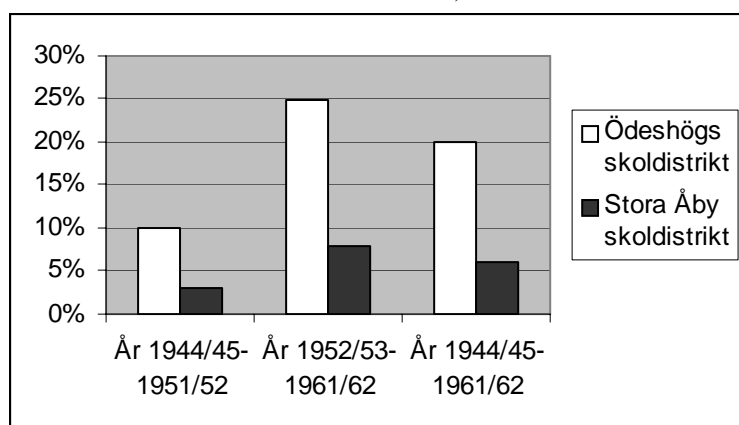
Diagram 1. Andel elever som sökt sig vidare till högre utbildning efter årskurs sex från Stora Åby och Ödeshögs skoldistrikt 1944/45 – 1961/62.



Källa: Dagböcker med examens katalog; Stora Åby skoldistrikt 1944/45-1951/52, Ödeshögs skoldistrikt 1944/45 – 1961/62

Resultatet visar att femton procent av eleverna sökte vidare under undersökningsperioden. Men uppdelningen i två olika tidsperioder visar att det var stora skillnader över tid i ansökningarna. Under 1940-talet och 1950-talets början var ansökningarna få. Det visar att det är under 1950-talet som eleverna på allvar började söka vidare till högre utbildningsformer. Så även om ansökningarna tog fart i hela landet efter andra världskriget så skiljer sig tidpunkten för de större ökningarna inom områdena.

Diagram 2. Andel elever som sökt vidare till högre utbildning efter årskurs sex från Stora Åby och Ödeshögs skoldistrikt under tiden 1944/45 – 1951/52, samt 1952/53 – 1961/62.

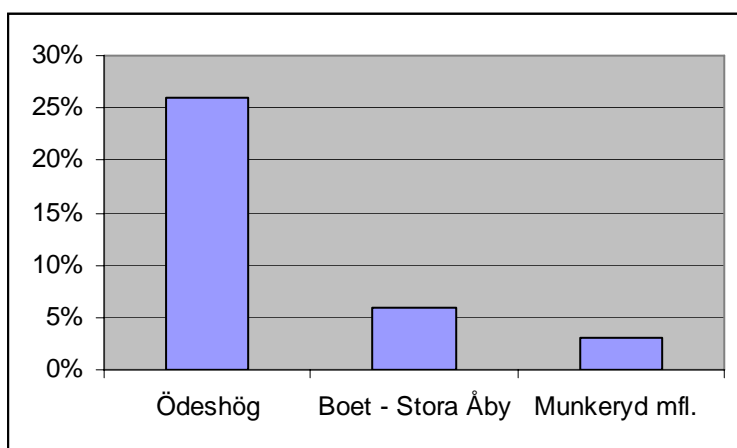


Källa: Dagböcker med examens katalog; Stora Åby skoldistrikt 1944/45-1951/52, Ödeshögs skoldistrikt 1944/45 – 1961/62

I diagram 2 har skoldistriktet skiljts åt. Det visar en så pass stor skillnad mellan distriktet att den är anmärkningsvärd. Tendenserna från diagram 1 håller i sig när det gäller tiden för övergångarna, det intressanta är varför det är så pass stor skillnad mellan Stora Åbys elever

och Ödeshögselevernans benägenhet att studera vidare. Den mest tänkbara förklaringen ligger i de geografiska och näringsstrukturella skillnaderna. I Ödeshög fanns municipalsamhället som hade en för bygden betydande industri och handel. Stora Åby domineras av jord- och skogsbygd. Det var också inom denna sektor som befolkningen hade sin näring och försörjning. Dessutom var Stora Åbys infrastruktur sämre. Från Ödeshög var det lättare att färdas med buss eller med tåg till Vadstena och Gränna. Dessutom förekom i Ödeshög försök med kombinerad korrespondensundervisning vilket gjorde det lättare att studera för Ödeshögseleverna än Stora Åbys ungdomar. Resultatet i de första staplarna, om tiden fram till 1951/52 skulle även kunna ses som att det var fler elever som läste vidare i Ödeshög på grund av att det där även fanns ett sjunde obligatoriskt skolår under längre tid än i Stora Åby. Detta skulle då betyda att fler elever föredrog att läsa vid realskolor än ett sjunde folkskolår samt två års fortsättningsskola. Men den viktigaste slutsatsen av det totala resultatet är att det fanns en stor skillnad mellan tätort och landsbygd, även om orten var liten.

Diagram 3. Andel elever som sökt sig vidare till högre utbildning från årskurs sex från Ödeshögs skola, Boets och Stora Åbys skolor, samt från Munkeryds, Siggeryds och Tällekullens skolor under 1944/45 – 1961/62.

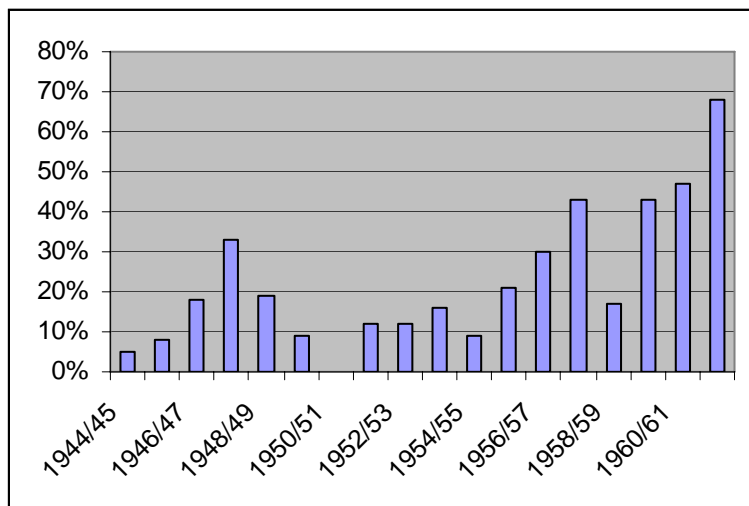


Källa: Dagböcker med examenscatalog; Stora Åby skoldistrikt 1944/45-1951/52, Ödeshögs skoldistrikt 1944/45 – 1961/62

Resultatet i diagram 2 pekade på att det fanns en stor skillnad mellan landsbygdskommunen Stora Åby och den mer geografiskt varierade kommunen Ödeshög. Men resultatet skulle även kunna tolkas att det sjunde obligatoriska skolåret i Ödeshög skulle ha haft viss inverkan på elevernas val att fortsätta med realskolstudier. Genom att dela upp det forna Ödeshögs skoldistrikts skolor i en del som består av enbart elever vid Ödeshögs skola och en del med övriga så fås ett annat resultat. Vid Ödeshögs skola var det främsta upptagningsområdet bestod av elever från municipalsamhället samt kringliggande jordbruk. De tre övriga skolorna i skoldistriktet, Munkeryd, Siggeryd och Tällekullen utgör en enhet. De skolorna låg i rena skogsbygdsområden, med mindre jordbruk. Deras geografiska -, närings- och befolkningsstruktur liknar mer Stora Åbys än municipalsamhällets. Och resultatet visar att det inom Ödeshögs skoldistrikt var ännu större skillnader mellan skolorna än mellan skoldistriktet. De tre skolorna i skogsbygden har väldigt låga avgångar till högre utbildning med tanke på att det omfattar hela undersökningsperioden. Från Ödeshögs skola läste över en fjärdedel av eleverna vidare. Detta bekräftar att det fanns en stor skillnad mellan tätort och egentlig landsbygd. Dessutom visar det att det sjunde obligatoriska skolåret inte hade någon effekt på om elever valde att läsa vidare, då siffran är så låg i Munkeryds, Siggeryds och Tällekullens skolor, där ett sjunde skolår funnits nästan lika länge som vid Ödeshögs skola. Vidare kan infrastrukturen ha spelat en viss roll. Dessa tre skolor låg sämre till än Ödeshögs skola ur kommunikationssynpunkt. Samtidigt är det anmärkningsvärt att dessa skolor har

lägre siffror även vid en jämförelse med Stora Åby – skolorna. Det kan tyda på att ingen av kommunerna innan storkommunreformen hade några särskilda satsningar för att öka elevavgången till högre studier, utan att det var den enskilde eleven som själv hade den största påverkan i sitt beslut om att läsa vidare utöver folkskolan.

Diagram 4. Andel elever vid Ödeshögs skola som sökt vidare till högre utbildning efter årskurs sex per läsår under tiden 1944/45 – 1961/62.

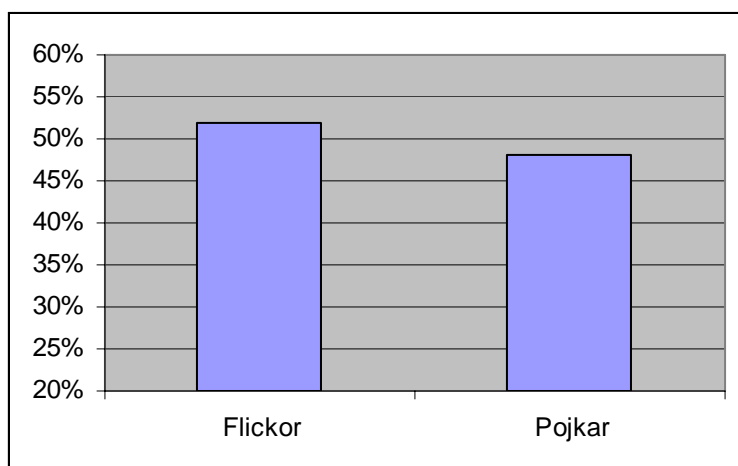


Källa: Dagböcker med examenscatalog, Ödeshögs skola 1944/45 – 1961/62

Allmänt vedertaget är att avgångarna från landsbygdens folkskolor till realskolor ökade efter andra världskriget. Däremot finns det skillnader mellan regioner och kommuner när avgångarna ökar rejält. Eftersom de tidigare resultaten av diagrammen har visat att det är framförallt från Ödeshögs skola de stora avgångarna har skett, har jag valt att fokusera på den skolan. Dessutom hade skolan en betydande del av elevantalet inom hela undersökningsområdet. Resultaten visar att den första stora avgången sker efter läsåret 1947/48. Det är samma läsår som NKI-skolan startar en ny första klass till hösten 1948. De elever som avgick från årskurs sex gick dit och lämnade således inte Ödeshög för undervisning på annan ort. Sedan sjunker siffrorna och är relativt konstanta under 1950-talet fram till 1956/57 då siffrorna återigen ökar och sedan har en stadig ökning, med undantag för ett år. De sista åren sker stora ökningarna mellan läsåren. Att avgångarna är lägre under 1950-talets första hälft kan ha en förklaring i diskussionerna om enhetsskolans tillkomst. Oklarheterna om den kan ha medfört att vissa inte ville studera på annan ort utan valde att avvakta i väntan på eventuell enhetsskola på orten. De ökande avgångarna på slutet av 1950-talet är den tid då avgångarna verkligen tar fart. Enhetsskolans införande är då beslutat till 1962. Det kan ha medfört att elever då valde att studera vidare. Samtidigt måste det konstateras att det är en väldigt hög siffra det sista undersökningsåret, närmare 70 procent. Det är kring 1950-talets slut och 1960-talets början som det kan sägas att avgångarna verkligen startar i större omfattning.

Det bör påpekas att en avgång som bör ha varit en större avgång av elever sker innan undersökningsperiodens början, efter läsåret 1942/43. På hösten 1943 startade NKI-skolan sin första klass med sikte på realexamen. Samtidigt är detta ett undantagsfall, då det var den enda stora kullen förutom 1947/48 som började studera vid NKI-skolan.

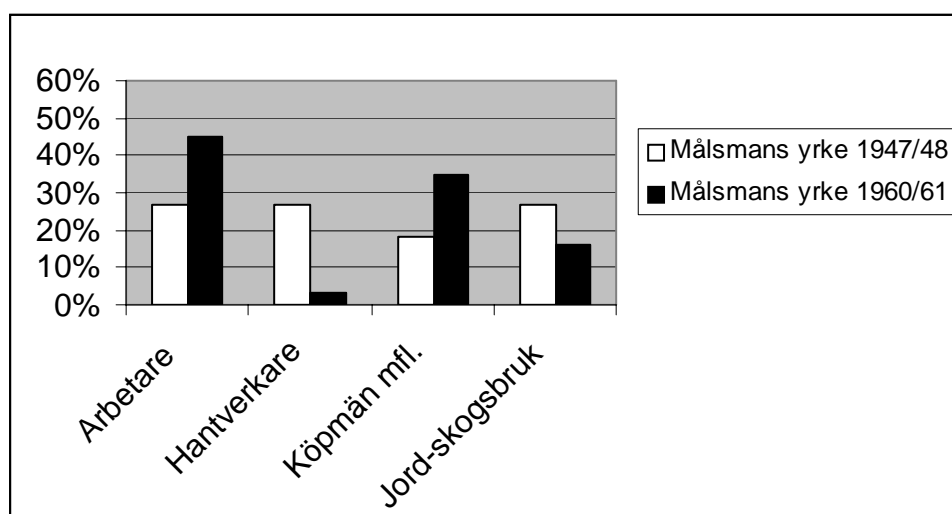
Diagram 5. Andelen sökande flickor och pojkar till högre utbildning efter årskurs sex i Stora Åby och Ödeshögs skoldistrikt läsåren 1944/45 – 1961/62



Källa: Dagböcker med examenscatalog; Stora Åby skoldistrikt 1944/45-1951/52, Ödeshögs skoldistrikt 1944/45 – 1961/62

Skillnaderna mellan könen i benägenheten att söka vidare till högre studier så visar diagrammet ovan att det endast handlar om en mycket marginell skillnad. Flickor hade en lite högre benägenhet att studera vidare.

Diagram 6. Målsmans yrke till elever som sökt högre utbildning efter årskurs sex från Ödeshögs och Stora Åbys skoldistrikt läsåren 1947/48 samt 1960/61.



Källa: Dagböcker med examenscatalog; Stora Åby skoldistrikt 1947/48, Ödeshögs skoldistrikt 1947/48, 1960/61

En faktor som studerats är målmännens yrke och om den ekonomisk-sociala statusen har haft någon påverkan på elevernas val att studera vidare. Ett första konstaterande är att samtliga målsmän till dem som sökt vidare har haft ett definierbart yrke, vilket inneburit att samtliga har haft någon form av inkomst av tjänst. Den första undersökta elevavgången, efter 1947/48 visar att det är relativt jämnt mellan grupperna, en liten minoritet är den gruppen köpmän, som anses som de högre samhällsklassernas grupp. Det som är intressant är att de övriga yrkesgrupperna är så pass representerade. Samtidigt består denna avgångsklass framförallt av de elever som sökte NKI-skolans första klass. Den utbildningen bekostades av föräldrarna, men var samtidigt avsedd för de mest studiebegåvade eleverna. Dessutom blev ett flertal av



eleverna helt avgiftsbefriade från skolan tack vare olika stipendier. Så det går inte att se något ekonomiskt mönster i denna grupp.

De elever som slutade sjätte klass 1960/61 hade en större del av eleverna föräldrar som var lönearbetare eller någon form av egen verksamhet eller utbildning. Att gruppen arbetare har ökat kan eventuellt förklaras med att näringssektorn ändrats, att alltfler blev sysselsatta inom mekaniserade yrken, på bekostnad av hantverkaryrken och jordbrukare. Samtidigt är inte siffrorna så anmärkningsvärda att det går att dra några slutsatser med traditionella mönster om att det var de som hade det bäst ställt som läste vidare. Däremot är ett viktigt konstaterande att alla grupper i samhället var representerade vid avgångarna till fortsatta studier. Visserligen hade studien kunnat göras med ytterligare en dimension. Att titta även på målmännens yrke bland dem som inte läste vidare. Det hade gett ökad legitimitet för detta resultat och tydligare visat på skillnader. Det har dock inte varit avsikten med uppsatsens syfte.

Sammanfattningsvis kan det konstateras att avgången till högre studier skedde i två etapper, med en mindre topp runt 1948, följt av en nedgång för att sedan öka igen kraftig under 1950-talets andra hälft. Den stora ökningen stod elever från Ödeshögs skola för. Det är också dessa elever som i huvudsak valde att studera vidare. Elever från de övriga skolorna i kommunen läste i väldigt liten utsträckning vidare. Det visar på en stor inomlokal skillnad i undersökningsområdet. Fördelningen mellan könen var jämn med en liten övervikt för flickor. Av de elever som valde att studera vidare hade de varierad bakgrund. Föräldrarna kom från olika samhällsklasser.

## **7.5 Sammanfattning**

Denna del av undersökningen har koncentrerats till att behandla hur den reella avgången till högre studier såg ut samt vilka lokala initiativ som togs för att förbättra möjligheterna till studier utöver det obligatoriska skolväsendet på hemorten. Det försöktes och togs initiativ från både politiskt håll och från privat håll att anordna högre skolformer i Ödeshög. NKI-skolan var den privat anordnade och bedrevs i till och från under mindre än tio år. Här lyckades dock ett antal elever uppnå realexamen. Bildandet av en högre folkskola realiserades aldrig, främst på grund av att man från statligt håll var negativt. Denna negativa inställning grundade sig dock på två saker; bristen på lokaler samt ett fåtal elevanmälningar. Det stora flertalet av eleverna som valde att studera vidare hänvisades till skolor i andra kommuner. Här visade sig att det främst var elever som slutat årskurs sex i Ödeshögs skola som valde att gå vidare. Elever från skogsbygdsområdena hade en väldigt liten representation i högre skolor. Det visade på en stor inomlokal skillnad. Vidare så kom eleverna från olika grupper i samhället och könsfördelningen var relativt jämn.

## 8. Diskussion och perspektiv

Uppsatsens övergripande syfte var att se ur ett lokalt perspektiv hur landsbygdens utbildningsmöjligheter förändrades fram till dess att grundskolan slog igenom på 1960-talet. I syftet ingick även att se hur skolororganisationen centraliserades och rationaliserades och vilka som drev på dessa beslut. För att se hur skolväsendet moderniserades så skulle ett antal specifika frågor lyftas fram för att exemplifiera denna process. Dessutom har den reella avgången till högre studier utöver folkskolan undersökts.

Den fråga som behandlade den reella avgången av elever till högre studier resulterade i att avgången i undersökningsområdet följde ett mönster som innebar att antalet elever som valde att studera vidare ökade under hela 1950-talet, med en kraftig ökning i slutet av decenniet. Flickor och pojkar var relativt jämnt representerade. I jämförelse med målsmännens yrke, så visade det sig att flera grupper är representerade. Mest intressant där är att gruppen *arbetare* ökar kraftigt i den senare avgången. Men resultatet som sådant visar att alla grupper mer eller mindre var representerade i högre studier. Den stora skillnaden i elevernas bakgrund visade sig vara bosättningen. Elever från tätortens skola stod för en anmärkningsvärd hög siffra i antalet avgångar till högre studier, medan elever från övriga undersökningsområdet, i huvudsak från skogområden, var mycket lågt representerade. Det kan inte förklaras med avstånd till skolan, då eleverna från de södra skolorna i skogsbygden hade närmare till Gränna än eleverna från Ödeshög. Dessa inomlokala skillnader är en av undersökningens viktigaste slutsatser, då den även visade sig i andra resultat.

För även det resultat som bygger på frågan om hur skolororganisationen förändrades och hur statliga reformer mottogs visade på stora skillnader i acceptans bland skolstyrelserna att vilja förändra och förnya skolväsendet. Där var tätortskommunen Ödeshög betydligt mer öppen för innovationer än det mer skogsbygdbetonade Stora Åby innan storkommunreformen. I övrigt genomgick skolororganisationen centralisering i två etapper, dels när elevunderlaget minskade, dels när grundskolan införts. I Ödeshögs kommun genomfördes inga skolnedläggningar förrän på 1960-talet. Här har förmodligen en del skolor försvunnit redan under 1930-talet. Ödeshögs kommun ger enligt resultatet att ha varit mer självständiga, medan det i Stora Åby var statens folkskoleinspektör som drev på utvecklingen. Grundskolan är den enskilt viktigaste frågan för skolväsendets förändring. I undersökningen visade det sig att storkommunen gärna ville införa den nya skolformen, men att lokalfrågan och befolkningsunderlaget medförde att den färdiga organisationen dröjde. Från kommunens sida hade man viljan till reformen, men var inte lika aktiva i sitt agerande att förbereda för en omdaning av skolväsendet. Lokalfrågans sena lösning försenade införandet med ett par år.

Kopplat till skolväsendets utveckling finns ett par frågor som likaväl exemplifierar den moderniseringsprocess som skolan genomgick på landsbygden. Förlängningen av både läsåret och införandet av ett sjunde skolår var sätt att stärka skolans roll. I båda frågorna så var skillnaden mellan de båda kommunerna stor i benägenhet att ta till sig reformen, med samma resultat som visats ovan. Dessa två exempel på ”mer skola” kan kopplas till att grundskolan blev en naturlig följd av utvecklingen, och den exemplifierar även den moderniseringen. Både i form av nya skolformer, men även nybyggnation. De två frågor som inte var lika intimt kopplade till skolväsendet, men som kan ses som mer allmänna moderniseringsfrågor skötta av skolan var dels införandet av skolmältider samt avskaffandet av skobidrag. Skolmältiderna var ämnade åt alla när de slutligen infördes efter en lång process. Även om det var ett nationellt beslut så var det på det lokala planet svårt att genomföra det, främst på grund av praktiska problem med uppvärmning och lokaler. Avskaffandet av ekonomiska bidrag till behövande elever tolkar jag som avskaffande av fattighjälp. Därför kan ärendet med all rätt

fungera som ett led i moderniseringen, framförallt som socialnämnden uttryckligen tog över ansvaret för detta stöd. Skolans sociala roll ändrades från att ha get stöd till de verkligt behövande till att omfatta alla elever i den sociala omsorgen.

Under 1940-talet togs två viktiga initiativ för att skapa förutsättningar för högre utbildning på hemorten för eleverna i Ödeshög. Båda försöken måste ses som misslyckande. Framförallt försöken att införa en högre folkskola misslyckades kapitalt, trots upprepade försök och förfrågningar. Även korrespondensskolan nådde inga större framgångar. Förklaringen till dessa misslyckanden var bristen på elever. En mindre grupp med lokala skolaktörer drev frågan hårt om att få införa högre skolformer, men övriga befolkningens gensvar var negativt. Kopplas dessa försök samman med de reella ansökningarna så skedde det under den period när ett mindre antal elever sökte vidare. Det skulle lite slentrianmässigt kunna uttryckas att kommunen var före sin tid i denna fråga.

Om resultaten kopplas till den tidigare forskningen så kan likheter eller unika resultat för undersökningen skönjas. Det viktigaste, och mer oväntade resultatet är den stora skillnaden mellan de båda skoldistrikten, men framförallt mellan municipalsamhället och de övriga områdena i kommunen. Den reella avgången till högre studier är anmärkningsvärt, men ur resultatet går det inte att dra några säkra slutsatser. Anledningen till det är att avgångarna till realskolan i hela området sätter fart sent i jämförelse med Petersons och Ramberg studie. Likheten i tid stämmer överens med Gerger, men då den undersökningen å sin sida inte reflekterar över varför just avgången sker runt 1960 är det svårt att finna orsaker där. Om hela området betecknas som en landsbygdskommun skulle lösningen kunna finnas i Sjöbergs teorier om att barnets roll som arbetskraft först spelat ut sin roll under 1950-talet. Men redan på 1940-talet bor en betydande del av befolkningen inne i municipalsamhället. Därför är det inte helt möjligt att applicera det på undersökningsområdet. Däremot finns det stöd för Sjöbergs påstående om att landsbygden förhalade statliga innovationer. Där är folkskolstyrelsen i Stora Åby ett utmärkt exempel på hur man i det längsta inte ville införa längre lästid och ytterligare läsår. Här kan skillnaden mellan skoldistriktet förklaras med Gergers undersökning, som visade på att det fanns inomlokala skillnader och att dessa berodde på skillnaderna i yrkesgrupperna. Ödeshög hade en mer heterogen yrkessammansättning, medan Stora Åby hade en väldigt homogen sammansättning av skogs- och jordbrukare. Där var barnens roll viktigare som arbetskraft än i Ödeshög. Att skogsbygdens barn förekommer så sällan i statistiken kan alltså förklaras med dess roll som arbetskraft, medan den relativt sena och höga avgången från Ödeshögs skola inte direkt kan förklaras, endast spekuleras om. Det som kan stödja detta är tidpunkterna för fortsättningsskolans genomförande. De kurserna anordnades främst under jordbrukets lågsäsong. Fredrikssons redogjorde för att fortsättningsskolan på vissa håll hade en svag ställning, då den hindrade ungdomar från att arbeta. Denna svaga ställning framkommer även i denna undersökning.

Larssons begrepp om modernitet har använts för att lättare förstå de processer som skedde efter andra världskriget i den lokala skolmiljön. Moderniseringsprocessen är ständigt närvarande i det förlopp som sker, det gamla ger vika för det framtidsinriktade. Det moderna ser Larsson som en avgränsning mellan det gamla och det nya. Och just avgränsning eller möte är rätt benämning för det som kommit fram i undersökning. Det går inte att peka på ett tydligt brott mellan två tidsepoker. Istället var det just en längre moderniseringsprocess som pågick under ett antal år. Däremot finns det ett antal saker i undersökningen som slutligen verkställs i anslutning till årtalet 1965. Skolmålfrågan löstes definitivt och ett åttonde skolår infördes. Dessutom togs den nya högstadiesbyggnaden i bruk och som en följd av detta

så lades även ett antal bygdeskolor ned. Denna yttre organisation i form av antal skolor är fortfarande intakt. Med detta som bakgrund går det att påstå att det skolväsendet definitivt hade uppnått det moderna 1965.

Två frågor har fått spegla det mer allmänna modernitetstänkandet som även fanns inom skolan. Införandet av skolmaten och avskaffandet av beklädnadshjälp till vissa elever är som två frågor var för sig inte så intressanta ur det lokala perspektivet. Framförallt skolmaten handlar mer om praktiska problem än om social omsorg i den lokala miljön. Men Ekström von Essens artikel om att den vertikala barmhärtighetsprincipen ersattes av en horisontell rättighetsprincip för alla, kan verkligen spegla hur det individuella stödet med kläder och skor ersattes av skolmat för alla. Skolan fungerade som samhällets förlängda arm att nå ut till alla barn. Skolmaten får representera den horisontella rättighetsprincipen, att alla fick ta del av den utökade sociala omsorgen. Avskaffandet av skottilldelning till behövande är samstämmigt med avskaffandet av den vertikala utpekande barmhärtighetsprincipen.

Både Murray och Waltersson hade i sina undersökningar visat på att det fanns ett utrymme för lokala initiativ, på områden som staten inte hade fullständiga möjligheter att kontrollera eller lösa. Den här undersökningen visar på att lokala initiativ förekom framförallt i de konkreta försöken med att starta högre utbildning i Ödeshög. Det lyckades delvis med NKI-skolan, men misslyckades med den högre folkskolan. Synonymt för båda försöken är att den stora akilleshälen var det bristande intresset från lokalbefolkningen, den del som inte var involverade i försöken att anordna utbildningen. Detta förstärktes med andra problem som lokalbrist och svårigheten att få lärare. Men den slutsats som kan dras utifrån resultatet är att det fanns ett komplext förhållande mellan de lokala initiativtagarna, övriga lokalbefolkningen samt de statliga myndigheterna. De förstnämnda bestod av en mindre grupp personer som var aktiva i flera av de olika skolorganen och drev hårt på behovet av högre utbildning. De fick inte det gensvar de ville av lokalbefolkningen i övrigt, det vill säga, denna grupp ville inte anmäla sina barn till högre utbildningar. Detta resulterade i att myndigheterna inte kunde godkänna försöken till högre folkskola. Det fanns ett utrymme för lokala initiativ men samtidigt fick dessa inte gensvar på den lokala nivån, och då kunde de heller inte få statligt mandat.

Detta kan även ses över tid, i tre faser. I den första, under 1940-talet, driver statens inspektörer på att förlänga skoltiden och utveckla skolan. I den andra fasen förekommer den problematik som redogjordes för i stycket innan. I den tredje fasen, i samband med att enhetsskolans införande är aktuellt, är det staten som bromsar. Det går inte att enbart dela upp förhållandet i statligt och lokalt, utan även situationen mellan de lokala aktörerna måste förstås.

En av de två elevavgångar som undersöktes med hänsyn till målsmans yrke var den stora avgången till NKI-skolan. Den visade att elevernas bakgrund var blandad. Detta stämmer helt överens med Richardsons undersökningar om denna skolform. Han hävdade att elevunderlaget kom från alla samhällsgrupper. Detta var ett måste för att kunna bilda klasser. Det stämmer även här. Trots den allsidiga rekryteringen så var underlaget inte tillräckligt.

Richardson driver även tesen om att det var realiteterna, som de demografiska förändringarna, som låg bakom skolreformerna under 1940- och 1950-talet. Detta visar sig i en annan form även på det lokala planet i denna undersökning, men här att det är realiteterna som hindrar istället. För de högre skolformerna är det dels det bristande elevunderlag, men även brist på lärare och lokaler som hindrar. Lokalfrågan är även aktuell vid införandet av skolmåltider och

försenar även grundskolans införande. De lokala verkligheterna är mer uppenbara och påverkar skolsituationen mer än politiska idéer och ambitioner på det lokala planet. Att genomföra förändringar hindrades i flera fall av realiteterna.

Då undersökningen har analyserat ett antal olika fenomen för att ge en mer total bild av hur utbildningsmöjligheterna förändrats i en landsbygdskommun så har ett antal nya frågor väckts. Avgränsningen motiverades med att undersöka ett landsbygdsområde där realskola aldrig bedrivits. Redan där gjordes sedan upptäckter av slumpmässig karaktär. NKI-skolan och försöken till att skapa högre folkskola är intressanta företeelser i sig. Generellt så verkar mötet mellan tradition och modernitet gått lugnt och naturligt till, det finns inga indikationer på stora konflikter eller att ett tydligt brott mellan dem har uppstått. Vidare fanns det en stor skillnad mellan municipalsamhälle och egentlig landsbygd. Det är en intressant utgångspunkt för vidare forskning, vad sådana stora skillnader inom ett begränsat geografiskt område kan bero på. Det som materialet inte kunnat svara på är hur inställningen till skolan var. Det finns en rad intressanta frågor som skulle kunna behandla mentaliteten och kulturella skillnader i inställningen till skolan. Då krävs att undersökningar görs ännu ett steg längre ned, mer på individnivå för att kunna få en bild av sådana frågor. En fördjupad komparativ studie mellan olika områden för att tydliggöra skillnader och kunna förklara orsakerna till dem vore en önskvärd fortsättning. Även moderniseringsperspektivet skulle kunna användas för att se hur det lokala skolväsendets och skolstyrelsernas roll förändrats i förhållande till andra kommunala instanser.

## Referensförteckning

### Otryckt material

Peterson, Eva, Förändringar inom skola och utbildning på Östra Vikbolandet: Elevrekrytering till realskolor och lokal skolpolitik från 1930-till 1960-tal, C-uppsats i historia, Linköpings universitet, 1999.

Ramberg, Henrik, Landsbygdselever och deras möjligheter till studier vid läroverk under perioden 1927-1963: En nationell och lokal undersökning, B-uppsats i historia, Linköpings universitet, 2003.

Östgöta-Bladet, 10/5 1948

Östgötabygdens tidning, 14/5, 17/5, 19/5, 21/5, 26/5, 2/6, 4/6, 9/6 1948

### Ödeshögs kommunarkiv

Stora Åby kommun      Dagböcker med examenskataloger över Stora Åby skoldistrikt  
1944/45-1951/52

Stora Åby folkskolestyrelse, protokoll 1943-1951

Ödeshögs kommun      Dagböcker med examenskataloger över Ödeshögs skoldistrikt  
1944/45-1961/62

Ödeshögs folk- och fortsättningsskolstyrelse, protokoll 1939-1968

Ödeshögs folk- och fortsättningsskolstyrelse, kommitté för högre  
folkskola 1946-1951, i vol. Övriga protokoll 1948-1950 AII: 2

Ödeshögsbygdens realskoleförening, protokoll och handlingar 1943-1951

### Tryckt material

Ekström von Essen, Ulla, ”Den socialdemokratiska ‘mönsterkommunen’: Idéer och ideal bakom 1952 års reform”, i *Storkommunreformen 1952: Striden om folkhemmets geografi*, red. Peter Aronsson, Lars Nilsson och Thord Strömberg (Stockholm, 2002)

Fredriksson, Viktor, red., *Svenska folkskolans historia*. Femte delen. Det svenska folkundervisningsväsendet 1920-1942 (Stockholm, 1950)

Fredriksson, Viktor, red., *Svenska folkskolans historia*. Sjätte delen. Skolutvecklingen 1942-1962 (Stockholm, 1971)

Gerger, Torvald, *Utbildning och samhälle: Elevrekrytering till folkskolan under 1800-talet och till högre skolsystem under 1940-, 1950- och 1960-talen*. (Stockholm, 1978)

Hartman, Sven G, *Lärares kunskap: Traditioner och idéer i svensk undervisningshistoria*. Linköpings universitet, Skapande vetande, nr 28 1995 (Linköping, 1996)

*Kungl. Maj:st proposition 1950:70 angående Riktlinjer för det svenska skolväsendets utveckling*

- Larsson, Jan, *Hemmet vi ärvde: Om folkhemmet, identiteten och den gemensamma framtiden* (Stockholm, 1994)
- Marklund, Sixten, *Skolsverige 1950-1975: Del 1. 1950 års reformbeslut* (Stockholm, 1980)
- Marklund, Sixten, *Skolsverige 1950-1975: Del 6. Rullande reform* (Stockholm, 1989)
- Murray, Mac, *Utbildningsexpansion, jämlikhet och avlänkning: Studier i utbildningspolitik och utbildningsplanering 1933-1985* (Göteborg, 1988)
- Richardson, Gunnar, *Drömmen om en ny skola: Idéer och realiteter i svensk skolpolitik 1945-1950* (Stockholm, 1983)
- Richardson, Gunnar, *Svensk utbildningshistoria: Skola och samhälle förr och nu. Sjätte reviderade upplagan* (Lund, 1999)
- Sjöberg, Mats, "Panntofflor och pedagogik", i *RIG* nr 4, 2001
- Sjöberg, Mats, "En kamp om barnens tid", i *LOCUS* nr 3, 2002
- Svensson, Patric, "Storkommunreformen, municipalsamhället och andra indelningsförändringar", i *Storkommunreformen 1952: Striden om folkhemmets geografi*, red. Peter Aronsson, Lars Nilsson och Thord Strömberg (Stockholm, 2002)
- Sveriges bebyggelse: Statistisk-topografisk beskrivning över Sveriges städer och landsbygd. Landsbygden. Östergötlands län. Del 5* (Uddevalla, 1948)
- Sveriges officiella statistik: Folkmängden och dess förändringar: Folkräkningen den 31 december 1945*, Statistiska centralbyrån (Stockholm, 1949)
- Sveriges officiella statistik: Folkmängden och dess förändringar: Folkräkningen den 1 november 1960*, Statistiska centralbyrån (Stockholm, 1961)
- Waltersson, Kent, "Från mammas husmanskost till social ingenjörskonst", i *Socialhistoria i Linköping*, nummer 1, Institutionen för tema, Avdelningen för historia, Linköpings universitet (Linköping, 1997)