

Lysings Häradsallmanning

Av K.-G. Rosendal

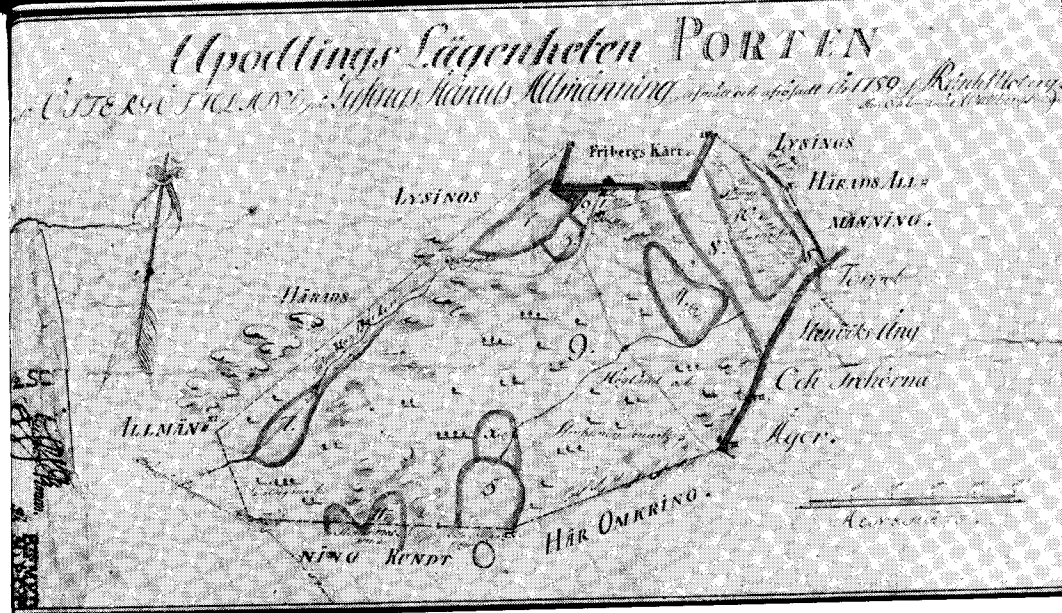
Den som reser från Röks kyrka och söderut mot Trehörna får uppleva hur landskapet snabbt ändrar karaktär. Den bördiga slätten avlöses först av ett leende och småkuperat landskap, där åker och betesmark omväxlar med skogsdungar och bergknallar, men sedan man passerat Sättra blir landskapsbilden kärvare. Man är nu uppe i Holavedens skogsområde, som utgör en utlöpare av småländska höglandet. I detta skogsområde, från Lindekullen i norr till smålandsgränsen vid Skräddarp i söder är Lysings Häradsallmanning belägen.

Häradsallmanningarnas uppkomst och äldsta historia

Begreppet härad uppkom under senare delen av forntiden som beteckning för den för ett flertal byar gemensamma samhällsbildning, vilken uppstod med till en början offerplatsen senare tingsplatsen som centrum. Säkerligen skilde man redan på den tiden mellan enskilt och samfällt ägande på så sätt, att vad man för egen del kunde nyttja och bevaka var enskild egendom, medan avlägsnare områden som samfällt hävdades gentemot andra bosättningsgrupper betraktades som "almaeninger" och nyttjades som samfällad egendom. Genom sådan gemensam hävd torde såväl by- som häradsallmanningar ha uppkommit. Häradsallmanningarna kom ofta att ligga i vildmarksbetonade ytterområden av häradets hävd och bildade därigenom gräns mot andra häraden eller, som i Holaveden delvis är fallet, landskap.

Från början torde sålunda häradsallmanningarna ha upptagit högst betydande områden, men allteftersom befolkningen ökade och utvecklingen fortskred uppstod behov av mark för bete och uppodling. Detta behov tillgodosågs genom s.k. intagor på allmanningen, en form av kolonisering som genomfördes med häradets tillstånd och medförde att delar av den samfällda marken övergick i enskild ägo. Den som upptog en intaga fick betala viss s.k. avrad till häradskistan. Så småningom blev det nödvändigt att i lag reglera frågorna om gräns mellan by och allmanning, sålunda säges i Östgötalagen: "Nu har by byggt närmare allmanning och fått laga hävd på sin intaga, då har byn vitsord; allt det som är utanför dess gård och laga hävd, det är allmanning." Denna formulering synes visa att gränsmarkeringar i någon form funnos för intagorna, i andra fall meddelade lagen nämligen enkla regler för gränsbestämning, t.ex. enligt följande:

"Nu ligger där en by, gammal och med högar från hednatid, nu ligger den intill allmanning; nu tvista de om gränsen. Då skall man stå på äldsta odlings kant och ropa, då dagen är som dövast, det är mellan Botolfsmässodag och midsommar; så långt skall byn äga som ropet hörs i gräns mot allmanningen."



Karta över uppodlingslägenheten Porten.

Av Östgötalagen framgår även att marktvister mellan angränsande häraden kunde förekomma.

Från början var häradstinget allmogens eget forum för rättsskipande och självstyre, där utsågs bl.a. de förtroendemän som hade att övervaka och organisera nyttjandet av allmanningarna. I samband med kungamaktens utveckling kom emellertid konungen att alltmera utnyttja häradsinstitutionen som sitt språkrör ut till allmogen. Häradet kom därigenom att bli en rättslig, kommunal och administrativ enhet av utomordentligt stor betydelse ända fram till år 1862, då vår nuvarande kommunallagstiftning inleddes. För häradenas allmanningar blev emellertid det växande samröret med kungamakt och stat nära nog ödesdigert.

Ägande- och nyttjanderättsfrågorna från forntid till nutid

Häradsallmanningen var ursprungligen häradbornas egendom, och man hade rätt att i förhållande till sin enskilda egendom nyttja allmanningen för bete, skogsfång, jakt och fiske. För ängsslätter fanns särskilda bestämmelser. Avradspengarna i häradskistan och övrig avkastning utgjorde givetvis en lockelse för kungamakten, och redan på konung Sverker den äldres tid hade rätten att "niutha tridhiung" av häradsallmanningarna i Östergötland genomdrivits. Av allmogen ansågs detta avse en tredjedel av avkastningen, men kungamakten ville dessutom hävda rätt till en tredjedel av marken.

Magnus Erikssons landslag, som tillkom på 1300-talet, bekräftade häradbornas äganderätt till allmanningarna och stadgade bl.a. att: "Alla avgälder som komma från häradsallmanning, skola delas mellan allmo-

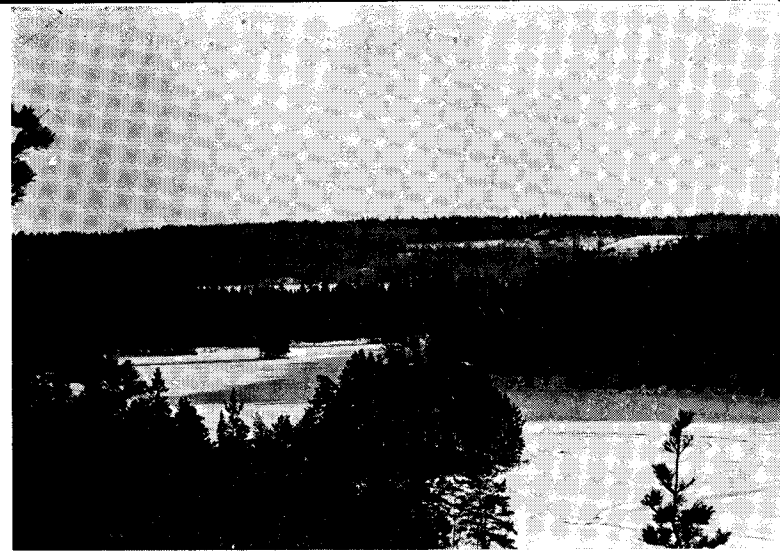
gen efter som var och en är jordägande i häradet, och Konungen skall hava sin tredjedel." Drottning Christina utfärdade år 1647 vår första "Ordning och Stadga om Skogarne i Riket". Beträffande häradsallmänningarna stadgas där bl.a. att gränserna skola rösas och beskrivas och att förteckning skall upprättas över torp och andra intagor, varvid de som svara för mindre än 1/4 mantal skola bortdömas och rivas. Vidare finnas bestämmelser om hur man får tillstånd att odla mark på allmänning, och hur den behandlas som svedjer och odlar utan sådant tillstånd. Christinas skogsordning präglas av omsorg om såväl bergs- och bruks-hantering som skogshushållning, och av en anda att "hwaar med skäl sin Rätt må bruka", som gör ett visst intryck på en sentida läsare.

1700-talets enväldestid blev ett dystert kapitel för häradsallmänningarna. En stark statsmakt fordrar statlig byråkrati, och genom häradets alltmera statligt administrativa karaktär kom staten att så småningom genom 1734 års lag förklara häradsallmänningarna för "Kronones tillhörigheter". Behovsprövning för utsyning från häradsallmänning skulle ske genom Kungl. Befallningshavande och detta skärptes genom 1793 års skogsordning ytterligare, så att utsyningen i första hand skulle tillgodose behovet för militära, civila och ecklesiastiska boställen samt broar och allmänna byggnader såsom tingshus m.m. inom häradet.

1809 års statskupp och de liberala strömningarna efter enväldets fall påverkade även statsmaktens syn på häradsallmänningarna. Genom ett riksdagsbeslut år 1823 och ett Kungl. Kammarkollegii cirkulär av den 14 april 1824 förklarades att äganderätten till häradsallmänningarna tillkom häradsborna, och att uppdelning och försäljning av allmänningarna kunde ske. Nu uppstod på vissa håll ett ansvarslöst skingrande av allmänningssmark, vilket kom att medföra en reaktion från myndigheterna och en stark opinion för bibehållen statlig kontroll över häradsallmänningarna. Bl. a. anhöll Lysings häradsallmännings delägare att få dela upp allmänningen på socknarna, men man var litet sent ute och fick därför lyckligtvis avslag på sin begäran. Först genom 1866 års förordning angående hushållningen med de allmänna skogarna i riket, infördes bestämmelser för häradsallmänningarna, som med viss modifiering av 1824 års cirkulär, lade grunden för nuvarande lagstiftning och reglemente. Slutgiltigt avgjordes icke äganderättsfrågan för häradsallmänningarna förrän efter långdragna förhandlingar av 1932 års riksdag. Den lag som där skrevs, kom i vissa väsentliga stycken, bl.a. beträffande fördelning av avkastningen, att nära ansluta till vad Magnus Eriksson stadgat c:a 600 år tidigare.

Hur allmänningen förvaltades

Under hela 1700-talet och fram till 1849 hade landshövdingen samt Skogs- och Jägeristaten haft det formella ansvaret för alla förvaltningsärenden på häradsallmänningarna, men i Östergötland hade häradsborna ganska snart efter tillkomsten av 1824 års cirkulär lyckats tillkämpa sig ett visst inflytande i förvaltningsfrågorna. Lysings Häradsallmännings



Utsikt från
Klinten över
Vagnsjön
vintertid.

delägare hade mycket tidigt inkommit med förslag till reglemente, år 1843 erhöles emellertid besked att Kungl. Maj:t vägrat godkänna det samma. Av vissa uppgifter att döma åvilade ansvaret för skogvaktarnas avlöning häradsborna från mitten på 1830-talet, från denna tid torde även sammanträden med den s.k. Lysings Härads Allmännings Komité ha förekommit. I häradsallmänningens första bevarade protokoll, av den 14 febr. 1855, hänvisas till ett Konungens Höga Befallningshafvande den 21:te siste December fastställt reglemente, enligt vilket ett ombud för varje socken jämte suppleant skall bilda en ny Lysings Härads Allmännings Komité. Till sammanträdet hade infunnit sig följande, som alltså var de första kända sockenombuden i allmänningen:

Stora Åby Socken: Landthushållaren Carl Joh. Petersson i Åby Vestergård. Suppl: Jonas Jönsson i Stenkilsby

Ödeshögs Socken: Rusthållaren Samuel Jonsson i Råby. Suppl: Anders Andersson i Råby Mellangård

Wäderstad och Harstad Socknar: Skattemannen Gust. Östberg i Torpa. Suppl: Rusthållaren Johan Jonsson i Haddestad

Trehörna Socken: Nämndemannen August Jonsson i Fagerhult. Suppl: Gustaf Johansson i Swärdstorp

Kumla Socken: Rusthållaren Johan Petersson i Tyttorp. Suppl.: And. Johan Petersson i Gärdslösa

Röks Socken: Skattemannen Johan Petersson i Ingvaldstorp Bergsgård. Suppl: Carl Petersson Ibm (d.v.s. från samma gård)

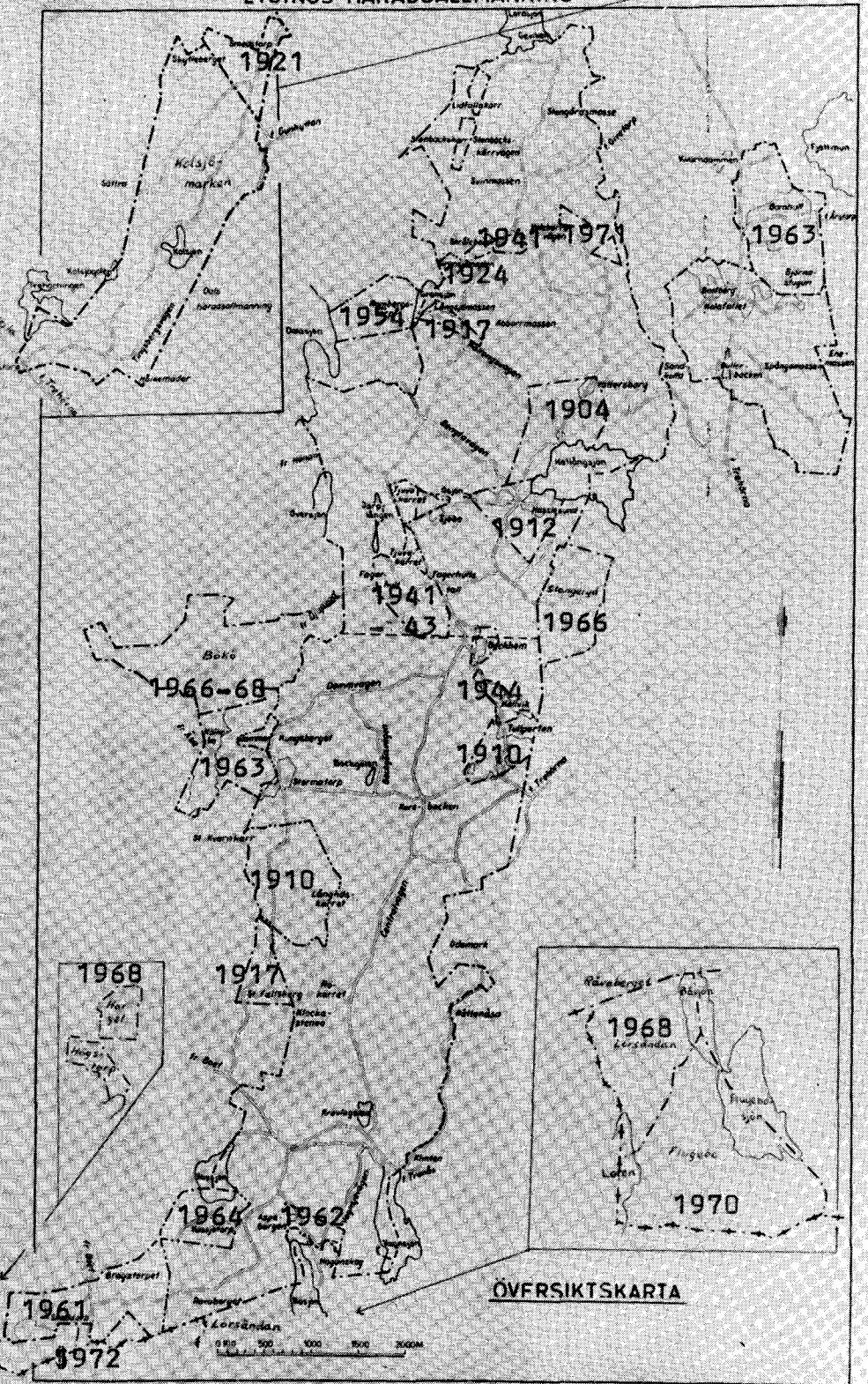
Svanshals Socken: Rusthållaren Johan Andersson i Solberga. Suppl: Rusthållaren Carl Mauritzon i Sertshöga

Heda Socken: Rusthållaren Christian Andersson i Isberga. Suppl: Herr Fahnjunkaren P. U. Pilgren i Norrö

V. Tollstad Socken: Skattemannen Gustaf Persson i Haningetorp. Suppl: Skattemannen Johan Samuelsson i Haninge

Rogslösa Socken: F.d. Riksdagsmannen Anders Gustafsson i Yxstad. Suppl: Rusthållaren S. P. Larsson i Åsby

LYSINGS HÄRADSALLMÄNNING



Wäfersunds Socken hade förenat sig med Rogslösa om samma ombud

Källstad Socken: Landthushållaren Gustaf Andersson i Källstad.
Suppl: Rusthållaren Peter Hansson i Walla.

Sistnämnda trenne socknar tillhörande Dals härad hade på den tiden utsyning från Lysings allmanning; mera härom i kommande avsnitt.

1854 års reglemente innebar att distriktsombuden nyvaldes vart tredje år. Man skilde på utsyningsvirke, som kom från trakthyggena, och annan avverkning, i det senare fallet skulle virket säljas för allmänningsskassans räkning. Allmänningsskassans medel omhänderhades av ordföranden i allmänningsskommittén. Av protokollen framgår mycket tydligt hur allmänningsskommittén medvetet strävade efter ökat inflytande i förvaltningsfrågorna, men i stort sett behöll Skogs- och Jägeristaten, senare Domänverket, ett tämligen fast grepp om förvaltningsärendena under hela 1800-talet. Först 1915 anhöll Lysings häradsallmänning styrelse att helt få övertaga förvaltningen av allmänningen, och icke förrän 1933 tillkom den förvaltningsform som nu finnes.

Utbyggnaden av Dals häradsallmanning

Genom Kronans dispositioner hade Dals härad berövats sin allmanning, vilken låg på Omberg, och man hade i början av 1700-talet hos Kungl. Maj:t anhållit att återfå densamma. Genom Kungl. brev den 13 maj 1731 avslogs emellertid Dals härads begäran, och i stället hänvisades man att taga sin utsyning från Lysings och Göstrings häradsallmänningar. Detta passade givetvis icke dessa båda härader, och Dalsborna fick lov att gå till Kungs för att få sin rätt fastställd, vilket skedde genom dom den 11 december 1838. År 1850 avslogs en ansökan att få dela upp Lysings häradsallmanning mellan Lysings och Dals härader, men sedan överenskommelse träffats att Dal för de aktuella socknarna Väversunda, Rogslösa och Källstad skulle erhålla mark enl. 2/3 av sitt oförmedlade mantal, beviljades utbyggnad av mark till en nybildad Dals häradsallmanning i Kungl. brev den 7 december 1852. Samtidigt avslogs för tredje gången, och slutgiltigt, Lysings häradsbors ansökan att få dela upp allmänningen på de olika socknarna. Utbyggnaden av Dals häradsallmanning verkställdes sommaren 1855 i form av laga skifte. Lantmäterikostnaden blev ungefär 1.458 Rd banco, men sedan räkningen godkändes kom krav på ett större belopp, och ärendet avslutades efter förlikning först den 20.1.1857. Förrättningen hade utförts av Landtmätaren J. F. Schött. En begäran från Dals härad att förrättningskostnaderna skulle bestridas med medel ur Lysings allmänningsskassa avslogs av Lysingsborna med motivering att Dalsborna alltid uttagit hela sin avkastning i natura medan Lysingsborna ensamma skapat kassan genom att

Till vänster en översiktskarta över allmänningen med uppgift om förvärvade områden.



Tullporten,
skogvaktare-
boställe byggt
på 1860-talet
för en kostnad
av 1,200 riks-
daler riks-
mynt.

gemensamt försälja viss del av det avverkade virket. Ett kuriöst resultat av utbrytningen blev att Dals häradsallmänning än i dag uppbär utdelning från Lysings häradsallmänning.

Häradsallmänningen och delägarna

Även om ved- och virkesfång från allmänningen var en värdefull tillgång, torde ursprungligen jakten, fisket och framförallt skogsbetet ha varit av dominerande betydelse. I Kristoffers landslag av år 1442 stadgas bl.a. att betesdjur få släppas på skogen först efter allmännings slätterdag som är Sankt Peters dag, d.v.s. 1 augusti, en uppgift som i våra dagar förefaller märklig. På Lysings häradsallmänning släpptes betesdjuren under första hälften av 1800-talet den 1 juni, men fr.o.m. 1866 den 15 maj. I allmänningens protokoll av den 28.9.1855 anges betesavgifterna till för häst 1 Rd 16 sk banco och för ko 32 skilling. För märkningen betalades dessutom 2 sk för häst och 1 sk för ko, vilket tillföll de förtroendemän som ansvarade för märkningen av kreaturen. En särskild beteskassa fanns ända till 1918 och ur densamma togs medel för vissa allmänna ändamål. Som exempel kan nämnas uppsättning av vägvisare inom häradet, vilket bekostades av beteskassan.

På 1700-talet skulle utsyningen i första hand gå till vissa boställen och andra allmänna ändamål, först i andra hand och efter behovsprövning kunde enskilda delägare erhålla virke från allmänningen. Kungl. Befallningshavande skulle svara för behovsprövningen. Detta förhållande var tydligen djupt rotat i folks medvetande, ty trots att det formellt upphörde i och med 1824 års cirkulär, finnas i protokollen talrika exempel på hur allmänningskommittén avslagit begäran om utsyning till allmänna boställen, vilka insänts till KB och därifrån via Skogsstaten remitterats till kommittén för avgörande. År 1856 avlogs exempelvis dels en begäran om utsyning till nybyggnader vid förra Trumslagarebostället Fiflefall,

dels en ansökan från komminister Jonas Peter Högström i Heda om byggnadsvirke, då "Allmänningen nu är öfverläten till Häradets disposition". Ordnad utsyning till delägarna tillkom sedan hushållningsplan i enlighet med 1854 års reglemente faststälts. Delägarna fingo då sin utsyning från de utstämplade trakthyggena medan annat virke som avverkats på allmänningen såldes på öppen auktion. Naturautsyningens storlek var år 1860 70 kubikfot per mantal. Utdelningen omhänderhades då av skolläraren R. Pettersson i Åby, som i ersättning för uppdraget erhöll 25 öre per mantal.

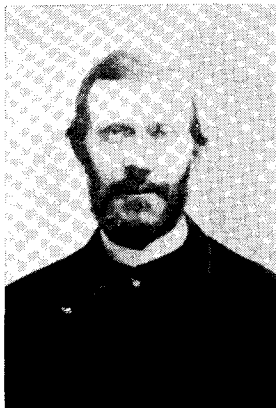
Under mitten av 1800-talet skulle tydligen medel till allmänna utgifter för vägar, tingshus m.m. anskaffas genom s.k. sammanskott inom socknarna. Så hade exempelvis skett vid omläggning av vägen Gränna—Ödeshög beträffande 1700 Rd banco och vid reparation av tingshuset i Ödeshög beträffande 950 Rd. I september 1855 beslöt allmänningskommittén att hos Kungl. Bef.-havande anhålla att få återbetala dessa medel ur allmänningsskassan, och vidare fattades nedanstående citerade beslut:

"Då inom Häradet årligen förefalla åtskilliga gemensamma utgifter, hvars bestridande genom sammanskott skulle falla sig alltför besvärligt, så beslutades, med avseende på den inkomst, som för kassan, genom den nu börjande trakhuggningen kan vara att förvänta, att medel till Häradets gemensamma framtida utgifter skola från allmänningsskassan i mon af skeende vederbörliga requisitioner förskjutas. Och ingå Sockenombuden härmed å sina kommittenters vägnar gemensam garanti, att medlen skola af Häradet efter förmedladt hemmantal till kassan vid förefallande behof återbäras".

I protokoll från sammanträde i Backasand den 29 juli 1856 handlar § 2 om hamnbyggnaden vid Hästholmen, och lyder som följer:

"Till komiten hade från Directionen för hamnbyggnaden vid Hästholmen, jemte åtskilliga andra af häradets innevånare ingifwits en ansökan om tillstyrkande, att för hamnbyggnadens behof få en utsyning af circa etthundra tolfter byggnadstimmer ur Lysings Härads Allmänning. Komitén, som med fullkomligaste öfvertygelse insåg den stora gemensamma nytta, som skulle Häradet tillskyndas genom detta gagneliga företag, biföll för sin del den gjorda begäran och vågar alltså härmed ödmjukast anhålla att Kon. Resp. Befalln.hde måtte skänka sitt höga bifall till den begärda utsyningen till befordran af ett för Häradets gemensamma gagn i högsta mon bidragande syfte".

Utsyningen till Hästholmens hamnbyggnad bifölls av Kungl. Befallningshavande den 20 juli 1857, d.v.s. efter ett år. Andra exempel på insatser till bygdens fromma är allmänningsskommitténs begäran år 1858 att ur allmänningsskassan få betala häradets rättegångskostnader för process angående hållskjutsen, virke till läkarbostad i Backasand 1862 och 10 tolfter timmer till Trehörna kyrkobygge 1863.



Anders Andersson, uppsyningsman i Stormatorp, omnämnd i protokollen första gången 1857, tjänstgjorde som skogsvaktare och pensionerades 1905. Sonen Carl Andersson övertog tjänsten och pensionerades 1940. F. n. är en sonson till Anders Andersson arrendator på Stormatorp.

Skogspersonalen

1857 fanns skogsuppsyningsmännen Anders Andersson, A. P. Svensson, Anders Lund och Ringqvist (Renqvist?). Kronoskogsvaktaren Österdahl, som bodde i Kolafall hade tillsyn över uppsyningsmännen, men av protokollen framgår att även allmäningskommitténs ledamöter turades om att övervaka hur skogspersonalen skötte sina åligganden. I protokollen från denna tid figurerar även uppsyningsmannen Anders Magnus Johansson och en tydliga gammal skogsbevakare vid namn Nero. Något senare, 1862, fanns förutom Kolafall boställena Perstorp, Stormatorp, Tullporten och Wässjörtorp. Dispositionen över bostället utgjorde den huvudsakliga lönen, men mer eller mindre bra tillgång på jord kompen-serades med pengar. Så hade t.ex. innehavaren av Wässjörtorp, där ingen åker fanns, 150 Rd rmt per år medan uppsyningsmännen på Stormatorp och Tullporten där bra åker fanns hade 50 resp. 75 Rd per år.

Den högsta tillsynen över skogspersonalen och skogens skötsel utövades under denna tid av Öfverjägmästaren Gyllencreutz men ledningen av den praktiska verksamheten handhades av den i trakten legendariske Öfverjägaren C. M. Sjögrén, Omberg. Så småningom minskades antalet bevakningstrakter på allmänningen till tre, med boställena Perstorp, Kolafall och Stormatorp, från och med 1940 utgör hela allmänningen en bevakning med Perstorp som skogsvaktareboställe.

Lysings häradsallmänning har alltid haft förmånen att ha duktig och pålitlig arbetskraft, av nu anställda skogsarbetare har övervägande delen mer än 25 års tjänst i allmänningen.

Skogsskötseln på Lysings häradsallmänning

I äldsta tider förekom givetvis ingen kalavverkning utom vid röjning för svedjebbruk. De naturligt uppkommande skogsbränderna var då naturens egen föryngringsmetod, och genom dem uppstod kalytor av en omfattning som mångdubbelt överstiger det moderna skogsbrukets hyggesavverkningar. Åren 1794 och 1795 kartlades hela Lysings häradsallmänning av Landtmätare M. Wallberg och J. C. Lagergren. Denna utomordentligt noggranna och välgjorda karta finns i allmänningens ägo och lämnar goda upplysningar om det dåvarande skogstillståndet. De på kartan införda, enkla mark- och beståndsbeskrivningarna talar på större



Skogsodling på allmänningen 1915.

delen av arealen om "den Fordna Skogselden". För Kolsjömarken finnes en brand daterad till 1781, men troligen är det andra skogseldar som härjat söderut på allmänningen.

Den första kända skogshushållningsplanen för allmänningen fastställdes år 1856. Planen var upprättad enligt dåtida moderna principer, vilket innebar ett extremt trakthyggesbruk, där de i förväg upphuggna linjerna fick utgöra gräns för hyggena. Tanken med detta var att man för framtiden skulle åstadkomma stora enhetliga bestånd, vilka skulle avverkas i en bestämd tidsföljd. Protokollen visar vilka delar av allmänningen som konsekvent behandlats på detta sätt, och en blick på vår nuvarande flygfotokarta över dessa områden klargör att resultatet åtminstone kartmässigt blev vad man väntat, de gamla trakthyggeslinjerna framträder i dag som tydliga beståndsgränser. I senare hushållningsplaner tog man visserligen större hänsyn till markens och skogens produktionsförhållanden, men med undantag för en kort period under 1900-talet då luckvis blädning (avverkning av små föryngringsytor) förekommit, har hyggesbruk alltid tillämpats på allmänningen.

Från 1857 förekom s.k. kulturförslag, vilka upptog vissa skogsvårdande åtgärder såsom hjälpvallring och frösådd. Redan 1866 föreslog C. M. Sjögrén buskhuggning på hyggena, d.v.s. hyggesrensning, och anordnande av s.k. beståndsplanskolor. Allmäningskommittén hade emellertid en delvis annan uppfattning om behovet av dessa åtgärder och argumenterade, tydligen av kostnadsskäl, emot sakkunskapens förslag. Självföryngring efter fröträd, kompletterad med sådd, var länge den dominerande föryngringsmetoden, från 1900-talets början ersattes dock hjälpsådden med plantering. Egentliga vallringar förekom ej före 1916.



Fridlyst tall på allmänningen.

Urskog och s.k. storverksträd

Under 1600-talet tillskansade sig Kronan rätten till grov och lång skog, s.k. storverkes- och mastträd, och denna rätt kvarstod formellt ända till 1935, då Domänverket såsom företrädare för Kronan avstod härifrån mot att vissa sådana träd och bestånd fridlystes. Bl.a. fridlystes då på Lysings häradsallmanning ett mindre område vid Långlidkärrret såsom urskogsreservat. Vid en inventering som Naturvårdsverket lät utföra 1966 visade det sig att detta område samt beståndet däromkring torde vara ett av de mest karakteristiska urskogsområden som finnas i vårt land, och reservatet har därför utökats och upplåtits till Naturvårdsverket.

På 1794—95 års skogskarta finnes för detta område följande enkla beståndsbeskrivning: "Större Men Gles Tallskog Qwar, Börjar Växa Ung Tall Och Gran Men Mäst Björk". De äldsta träden i reservatet har överlevt tvenne skogseldar, vissa undersökningar har givit vid handen att brandlyrorna i tallarna är från 1830-talet, i ett av de äldsta träden har även en brandlyra från omkring 1730 påträffats. Enligt obekräftade ut-sagor skulle en mycket stor skogseld ha härjat i Holaveden under förra hälften av 1800-talet. Ett av de 1935 fridlysta storverksträden, som blåste omkull för några år sedan, har iordningställt som soffa och finnes nu vid nedfarten till reservatet.

Arealförhållanden

Av det föregående framgår att intagor och utbrytningar fortlöpande minskade allmännings areal långt in på 1800-talet. År 1897 kan sägas utgöra en vändpunkt för denna utveckling, då uttalade allmänningsstämman nämligen att "då tillfälle yppas och kassan tillåter skall för skogsodling tjänlig mark inom allmännings gränser inköpas". De gjorda markförvärven åskådliggöres tämligen väl av kartan på sid. 68; som komplettering till densamma kan dock nämnas att allmännings areal sedan 1917 ökat med 24 %, och att utvecklingen av markförvärven synes gå allt snabbare.

Geologi och topografi

Berggrunden består mestadels av röd medelkornig granit, men längst i söder finnes även porfyr. Urberget sticker ofta upp genom de lösa jordlagren i brutna och förklyftade formationer. På vissa håll är terrängen därför svårframkomlig och detta förstärks stundom genom en stark bloc-kighet. Markens förmåga till skogsproduktion är dock förhållandevis god.

Areal, skogsförråd, avverkning m.m.

Den aktuella arealen är 4.416 ha, varav 3.832 ha utgör produktiv skogsmark. Det genomsnittliga virkesförrådet uppgår till något över 140 m³ sk per ha, och c:a 1/3 av denna areal täckes av skog över 80 års ålder.

Den årliga avverkningen inklusive inköpta marker rör sig om över 18.000 m³ sk. Antalet delägare i allmänningen, de i mantal satta gårdarna inom häradets åtta socknar samt delar av Harstads f.d. socken, är nu över 800.

Skogens nutida skötsel. Naturvårdssynpunkter m.m.

En stor del av avverkningen måste på grund av skogens åldersfördelning tas ut genom kalavverkning. På de marker där så är lämpligt får dock en tät skärmställning av tall stå kvar under övergången mellan gammal och ny skog, men principiellt bedrives ett utpräglat hyggesbruk. Detta skogsbrukssätt, som på senare tid utsatts för kortsynt och ovederhäftig kritik, utgör i själva verket en garanti för att sådana pelarsalar av gran och fur som utgöra ett så uppskattat inslag i vår natur, även komma att finnas i framtiden. Ett studium av beståndshistoriken bl.a. på Lysings häradsallmanning visar att detta är riktigt, och att ett skede av kalläggning i relativt stora ytor utgör en naturlig fas i det levande skogslandskapet.

*Lysings häradsallmännings ordföranden från omkring
1850*

F.d. Riksdagsmannen J. P. Andersson i Eueboda, Rök	—1855
Landthushållaren Carl Joh. Petersson i Åby Västergård, Stora Åby	1855—1861
Rusthållaren och Kyrkvärden Jonas Jönsson i Stenkilsby, Stora Åby	1861—1867
Rusthållaren C. G. Mauritzson från Sertshöga, Svanshals	1867—1874
Axel Andersson, Svanshals	1874—1892
Aug. Salomonsson, Stora Lund	1892—1904
Christoffer Johansson, Runnestad	1905—1920
Axel Salomonsson, Stora Lund	1920—1923
Frithiof A:son Ahrén, Eueboda, Rök	1923—1948
Axel Samuelsson, Klockaregården, Ödeshög	1948—1958
Sven Johansson, Tjugby, Ödeshög	1958—

Förteckning över källmaterial:

- Ihrfors, C. G.: Om häradsallmänningar enl. svensk rättsutveckling. (Uppsala 1916, ak.avh.)
- Holmbäck, Åke: Om äganderätten till häradsallmänningarna från 1800-talets början till nutiden. (Stockholm 1930)
- Casparsson, E. G.: Lösings Häradsallmänning. (Norrköping 1962)
- Risberg, Georg E.: Östkind's härads allmänning. (Norrköping 1959)
- Freudenthal, A. O.: Östgötalagen (Hälsingfors 1895)
- Lysings Häradsallmännings protokoll och arkivhandlingar.



LYSING