

Milstenar och andra minnesstenar längs våra vägar i Ödeshögs kommun.

Följande har jag hittills funnit:

Längs R 50:

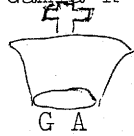
1. R 50 - avtagsvägen mot Omberg. Stenen ligger kullvräkt i vägbanken mot berget ca. 100 meter från korset.

$\frac{1}{2}$ MIL

2. Gamla R 50 - vid Alvastra Kungsgård.

$\frac{3}{4}$ MIL 1837

3. Gamla R 50 vid Tegneby, på åkern. Stenen är avslagen.



1

MIL

Tollstad

sokn

4. R 50 Sjöstorps kalkkärr.

$\frac{1}{4}$ MIL

Längs gamla E4:

5. Svämb. Sockeln nedrasad.

1 MIL

1755

6. Gamla Eriksgatan vid Kråkeryd.

7. Söder Skrädeberg.

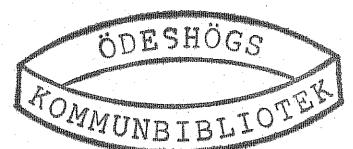
$\frac{1}{4}$

MIL

1845

8. Norr Vida Vättern.

$\frac{1}{4}$ MIL



9. Söder Stava gård.

1 MIL

1755

10. Länsgränsstenar, 2 st.

GRÄNSSKILLNAD

EMELLAN

ÖSTERGÖTLAND

OCH

SMÅLAND

11. Gränsröse av metall

ÖSTER 1961 JÖNKÖ

GÖT PINGS

LANDS LÄN

LÄN

12. Häradsgränssten

LYSING DALS

HÄRAD HÄRAD

1827

13. "Erikskatan", Nerbäck

$\frac{1}{4}$ MIL

E4:

14. Stora Åby prästgård. $\frac{1}{2}$ MIL. Stenen kullvräkt.

15. Munketorp.

$\frac{1}{4}$ MIL (vacker sten)

16. Frösäng. (i ett buskage längs avtagsvägen)

1 MIL

1755

17. Röksvägen.

Kålstad, sönderkörd avslagen sten, som ligger i dikeskanten.

Dålig sockel finnes.

$\frac{1}{2}$ MIL



18. Gamla affären, Heda, på tomten.

Kalksten 0,9 m hög.

$\frac{1}{4}$ MIL

Toppen avslagen men åter ditsatt med järnkrampor..

Vägen St Åby - Aleryd:

Stenen vid korsningen av nya E4 är borta, förmodligen vid väg-
omläggningen.

Sten borde funnits vid Kroxerydskorset någonstans. Vägen är här
omlagd. Kanske finns den längs gamla sträckningen.

19. Norr om bäcken vid Skramlan står en milsten lutad mot en
större sten.

$\frac{1}{4}$ MIL

Stenen vid Åsa hittar jag ej.

20. Vid tomtgräns söder om Boets affär ca. 100 meter, avbruten
sten, som står lutad mot en hörnsten till trädgårdsmuren.

$\frac{3}{4}$ MIL

21. Rest sten vid Ruskilsby.

$\frac{1}{2}$ MIL

Stenen vid Alerydkorset är borta. Kanske ligger den i vägbanken.

Vägstenar jag funnit:

Vägen Åby - Aleryd:

1. Norr om Topphults avtagsväg.

N 31 = 3/4

EMV ADEBY

836 AL

2. Avtagsvägen till Jönsabola.

JÖNSA

BOHLA

18⁴/₇27

3. Vid gamla Åbyvägen, före Stceryd på Renemovägen:



200

AL

P5

4. Korsningen Åbyvägen - vägen till Bro.

Stenen avslagen upptill.

VÄGEN

TILL

SJÖGÅRD

BONDERYD

OCH BRO

ÅR - 1843

GEM-AJS-S

5. Sand.

N 33

1/
2

BÄCK

523 ALN

S9S AgS

18²/₁₀23

6. Vägsten på litet torp intill sågen i Kroxeryd. 40 cm hög.

N^o9

1/2

↙ 2271

7. Vägsten med namnet TOPPHULT, 1808

8. Vid Haningetorp

N^o 21

I HEMMAN

HANINGETORP

528 AL

9. Eriksgatan vid Kråkeryd.

Kan ej tolka den.

10. Eriksgatan vid Kråkeryd.

No 145

ÖSJÖ

M SÖRG

11. Vägen mot Smessorna.

Svårläst

49 ALNAR

1/4 BOMH

ULT 1824

12. Pukerydsvägen - avtagsvägen.

Bricketorp

Svårläst

N^o 7

13. 1
2 HÅLA

N^o 72

986 FOT

1878

14. Hultavägen.

15. Jutegården.

Stenen har stått på annan plats.

11 G
114 M ← ← 13
Aby Gu
C J G
Ö hg

16. Poststenen.

17. Vägsten.

I E R N

STA

1794

18. Hembygdsgården.

1/2 ÅBY

GÄSTGIF

GÅVD

S : S : S

N^o 133

AL TAL

169 $\frac{1}{2}$ Å 1818

19. Höger om vägen vid nedfarten till torvfabriken, R50.

0,4 m hög, kalksten.

Finns i fornminnesinventering 1948.

Har ej sett den.

20. Södra Djurledet.

0,56 m högt vägmärke.

Ett stycke av övre delen av framsidan bortslagen.

Finns i fornminnesinventering 1948.

Har ej funnit den.

HEMMA

ALLVAST

RAA

P 49 A AL

21. Kroxeryds kvarn.

På gården. Fint huggen sten.

22. Kroxeryds kvarn.

Liten sten vid vägkanten.

Minnesstenar:

1. Hjässatorget.

Oscar
18 29/8 96

2. Alvastra kloster.

3. Alvastra kloster.

4. Alvastra kloster.

Sverkerättens minnessten rest 1956.

5. Sverkerstenen.

Här mäler sägnen att Sverker den gamle dräptes på väg
till julottan 1156.

Rest 1896 av Vadstena-Ombergs turistförening.

6. Konungens namnteckning, Lysingskolan.

7. E4 "Prinsasten"

H K H

KronPrinsen

OSCAR

intog här middag

d. 19 Aug 1837

Till Minne af den älskade Fursten restes denna sten af
Svanshals och Kumla sockenmän.

8. Gamla E4. Hallstenen

FÖR

LÖJTNANTEN

HERR GC HALL

ÄR JAG REST

ÅR 1852

AF DENNA

VÄGBANAS

ARBETJARE

TILL

FRAMTIDA

MINNE

9. Inskrift på bergvägg, gamla E4.

Under OSCAR den I:s 6-7

Regeringsår Byggdes denna vägbana.

Gud gav åt människan medlen

och kraften att övervinna natur-
hindren.

10. Höje.

Minnessten över överjägare Carl Magnus

Sjögren.

PER BRAHE-stenarna

1. Vid Mjölbyvägen i Ödeshög, strax bakom Ödeshögs kyrka.

2. Vid Kråkeryd.

3. Vid Narbäck.

Per Brahe

CIW AO 1680

På baksidan:

1/2 MYL

Roland Hagberg

1983

P 2350

Ödeshögs Hembygdsförening

Häradstenen mellan Lysivigs
härad och Dals härad med
året 1827.

Stenen står i ett buskage.
Vid stolpresning blev den bättre
synlig.

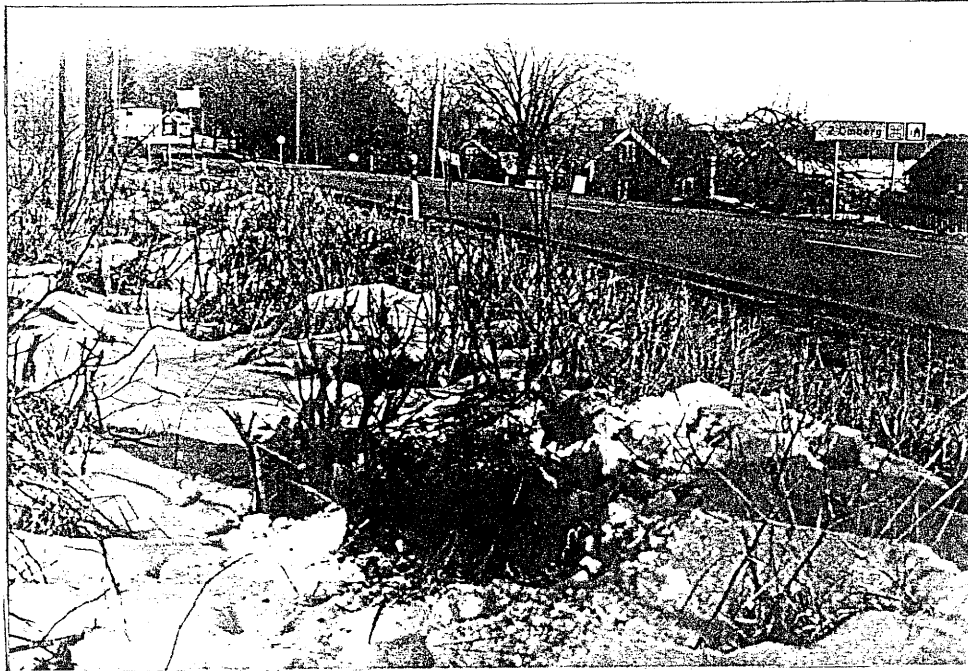
-83

P 50



Ödesbogs Hembygdsförening

B44711

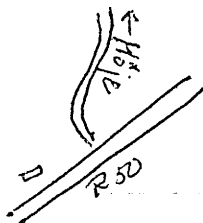


-83

Milsten vid Ömberg

R 50

1/2 MIL



B44712



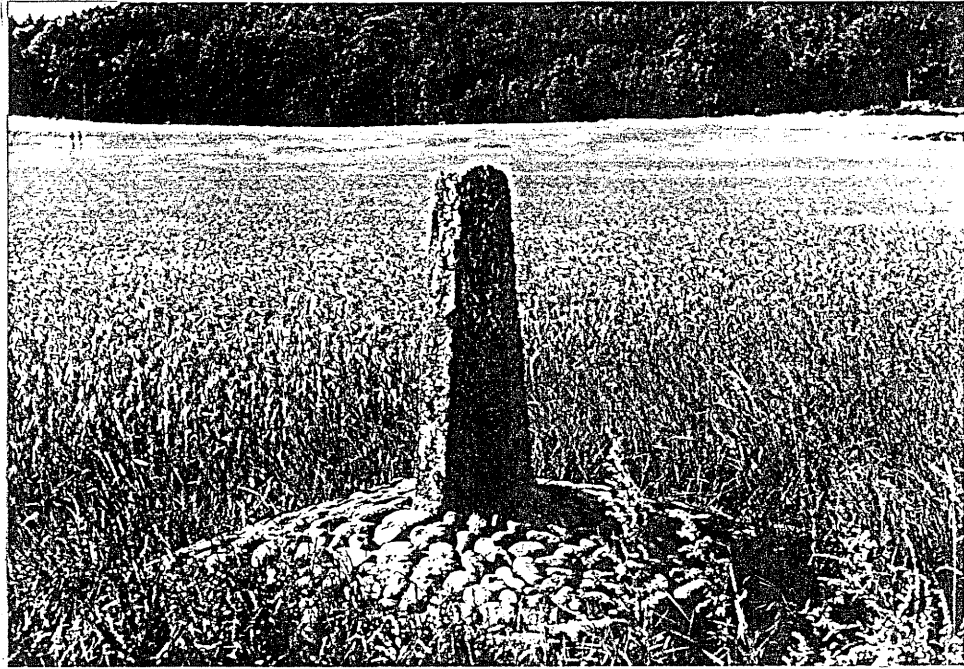
Stenen ligger med-
sjunken i
ösig kant.

-83

Grå kalksten
1,15 m h, 0,55
m br vid basen
0,22 bred vid
tuppen.

B 315:1

Ödeslöfs Hembygdsförening



Milsten Alvastra Kungsgård
Gamla R50, nedanför turist-
hotellet.

3/4

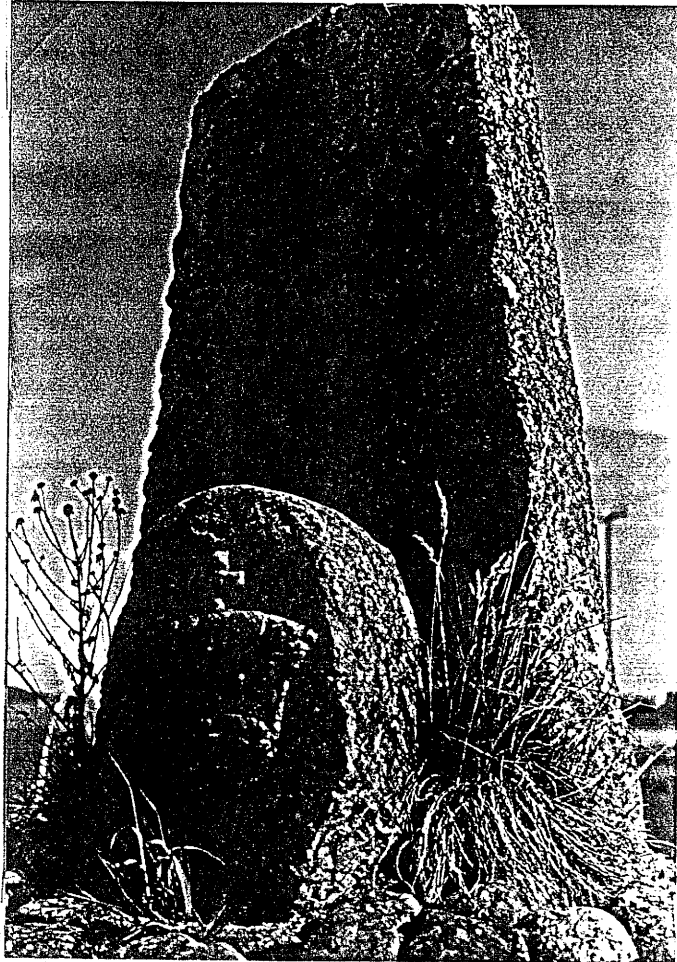
MIL

1837

Sten och sockel hela -83
Milsten i kalksten, 1,8 m h, 0,25-0,55
m br, 0,16 m tj
Stensockeln 1,75 m i sida, 0,6 m hög.

B166:1

Ödestögs Hembygds förening



Milsten Tegneby
i åkern
vid nedlagda
gamla vägen R50

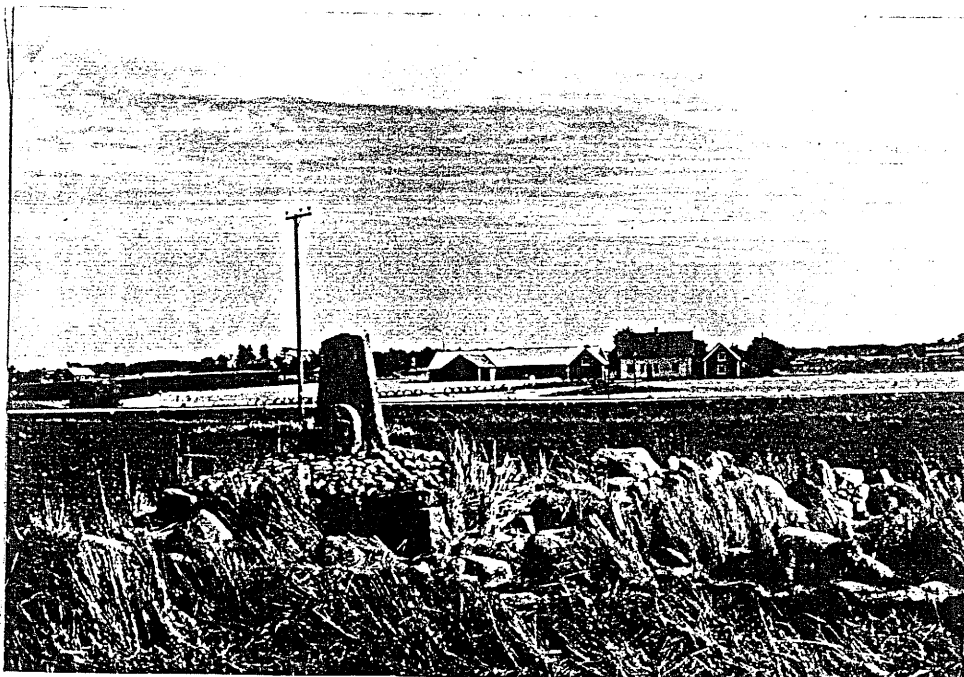


G A
|
MIL
TOLLSTAD
SOKN

Stenen avslagen. Toppen fastgjuten
vid stenen. -82

Störande stenupplag

B166:2

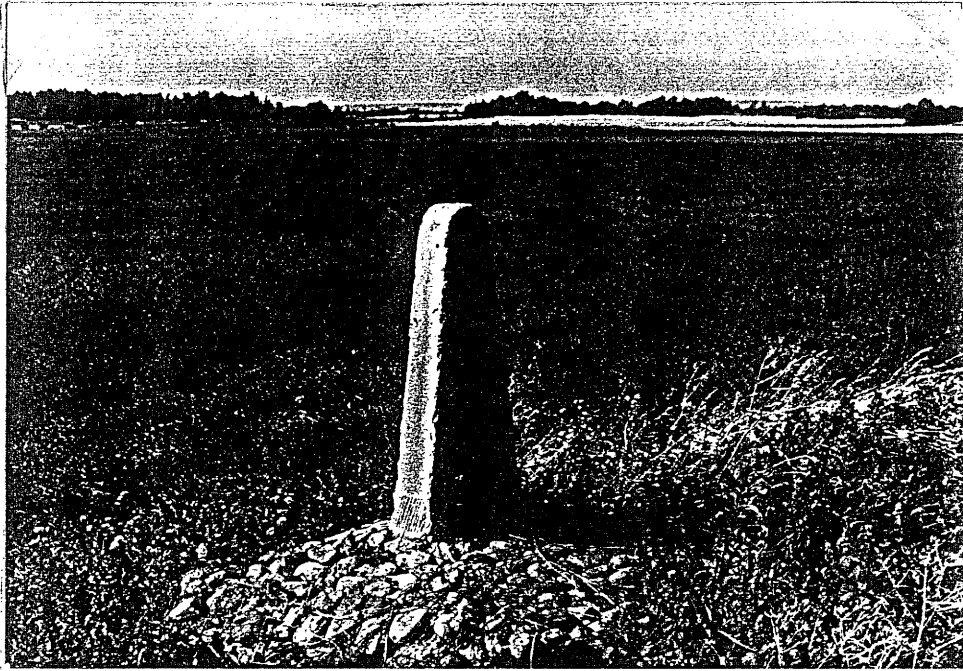


Kalksten

Postament
av gråsten.
1,90x 1,90x 0,8

Ödeslövs Hembyggsförening

B 1331



$\frac{1}{4}$ MIL

Milsten Sjöstorp

R 50

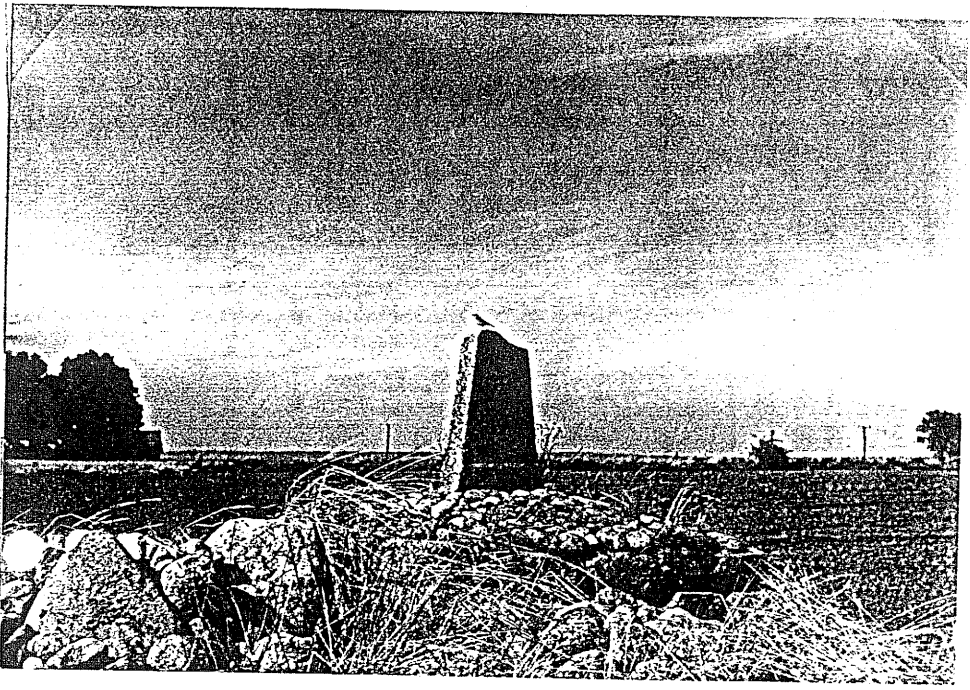
Väl bibehållen - 89
Sandsten 1,2 m h 0,5 m br.

R 1332



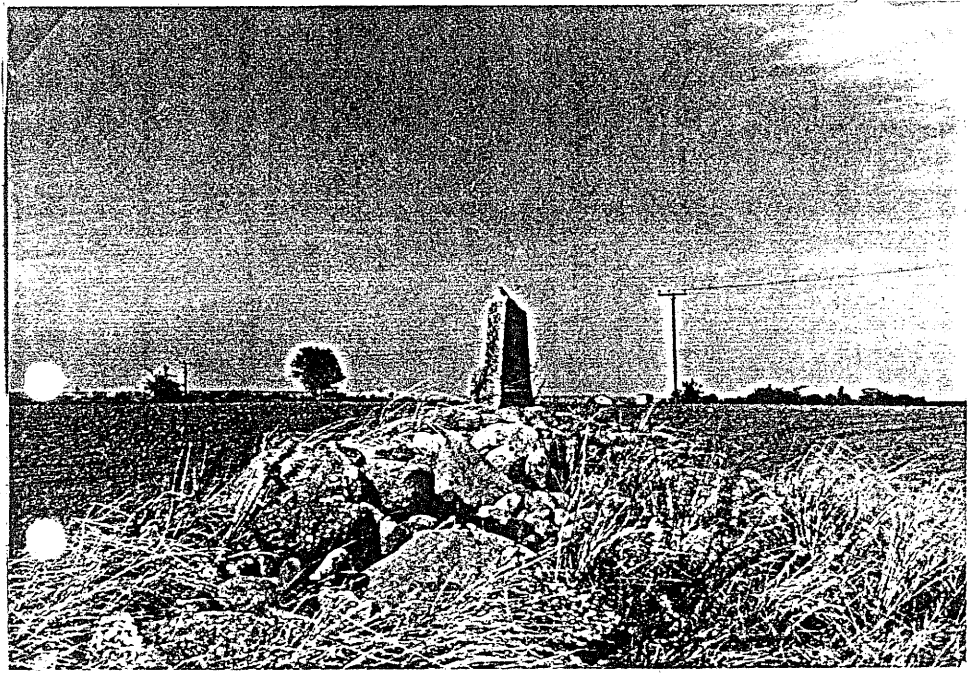
B166:3

Tegneby

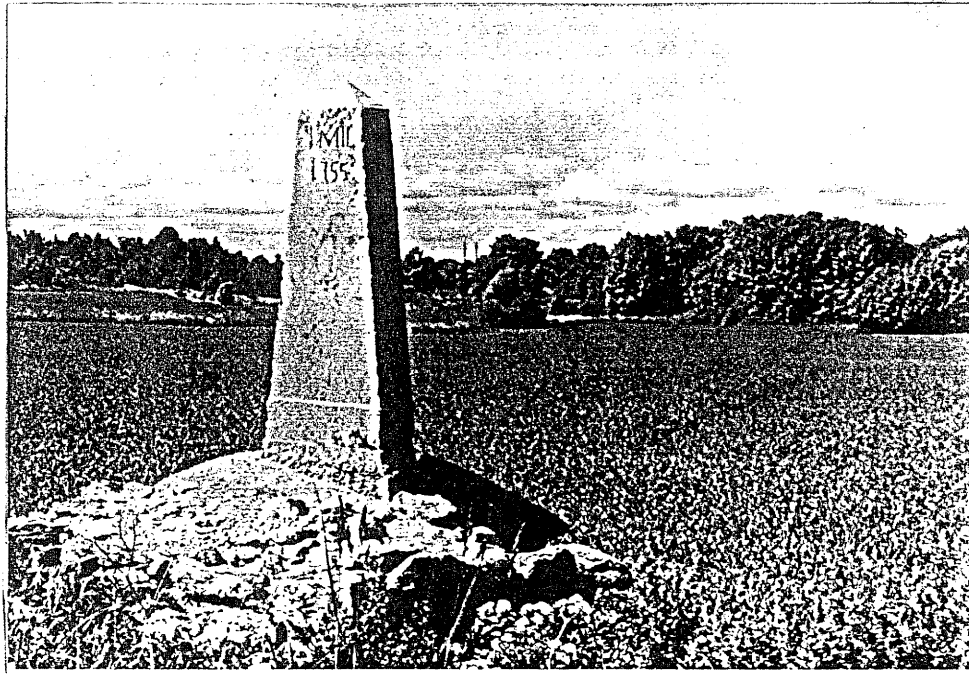


B166:4

Tegneby



B14911 Ödeshögs Hembygdsförening



Milsten Svemb

Gamla E4

1 MIL

1755

av rödaktig granit

4,42 m h, 0,55 m br, 0,18 m tj

Sockeln fräsigt mot åker. -89.
Sockeln av kallmurad gråsten.

B 14112

Ödestögs Hembygdsförening



Milsten
Krökeryd

"Eriksgraven"

1/4

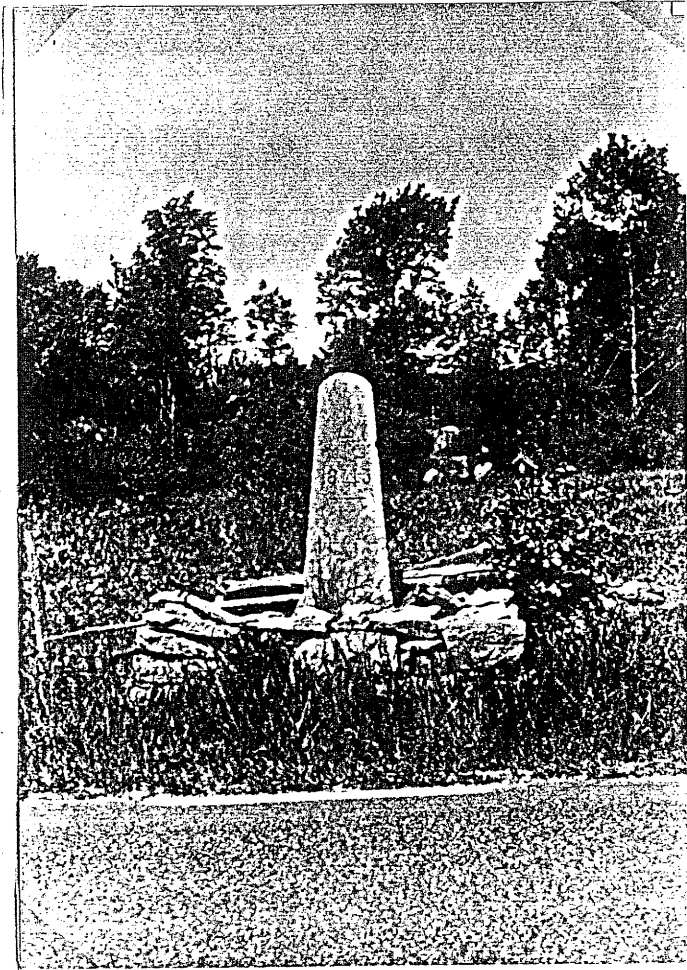
MIL

Per Brahesten
PER BRAHE

CIW

Milsten 1,15 m h, 0,5 m br, 0,1-0,4 m tj. ÅP. 1680
Kallmur av gråsten 1,75 m sida
och 1,5 m h.

B135:1 Ödesbögs Hembygdsförening



Milsten Grönäng-
Skärdeberg
Gamla EH.

1/4

MIL

1845

Sockeln bör justeras
något - 83

Milsten av sandsten

1,1 m h, 0,45 m br i basen

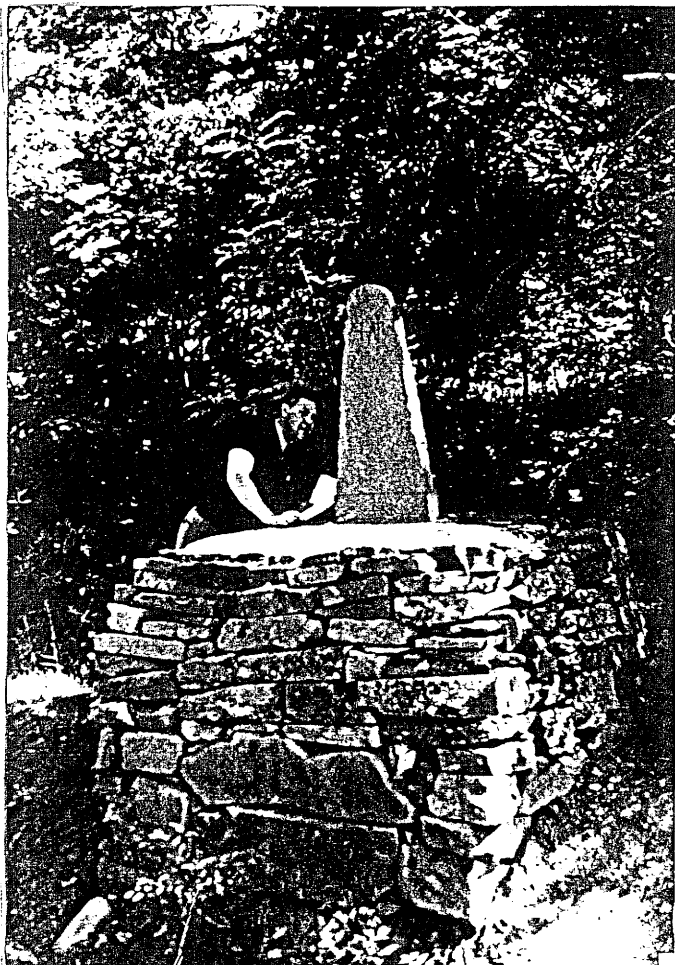
0,12 m tj.

Postament i kallmurad sten, kvadratisk

2 m sida o 1 m hög.

B13914

Ödeshögs Hembyggsförening



Milsten
Vida Vöttern

$\frac{1}{4}$ MIL

Gamla E4
lagad vintern 1982
genom Vägverket.

Isobelns murbruk
stäl
AK 31-3 1982 ÖSTER 1982

Milsten i rödaktig sandsten.

B118:1 Ödeslövs Hembygdsförening



Milsten Stava
Gamla E4

1 MIL

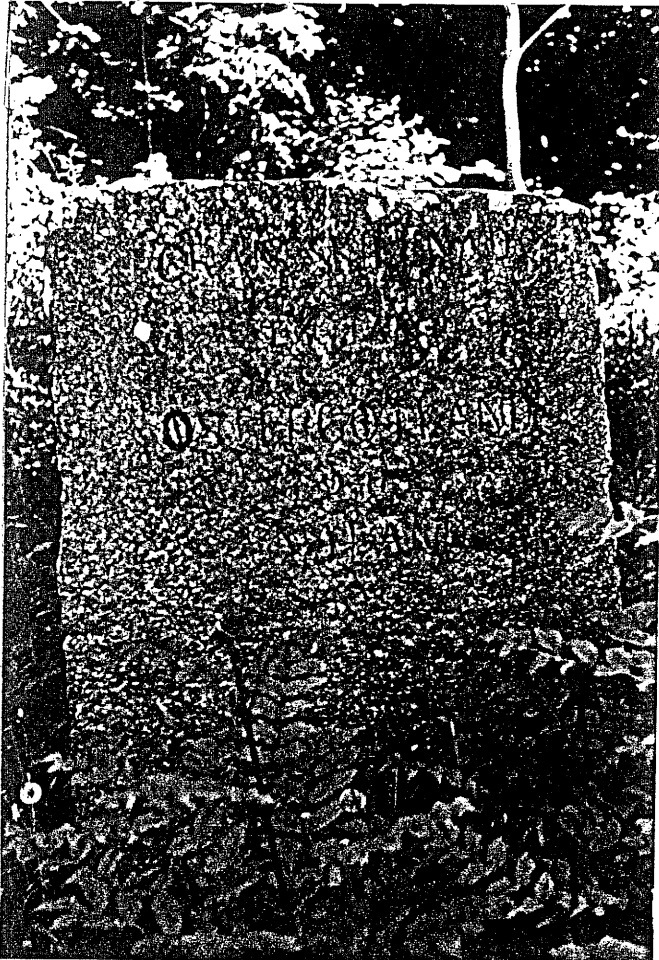
1755

Sten och sockel hel.

-82

Milsten i rödaktig sandsten.

Ödestögs Hembygdsförening



Gränsmarkering
mot Småland
vid "Kleva bäcken"

-82

GRÄNSSKILLNAD

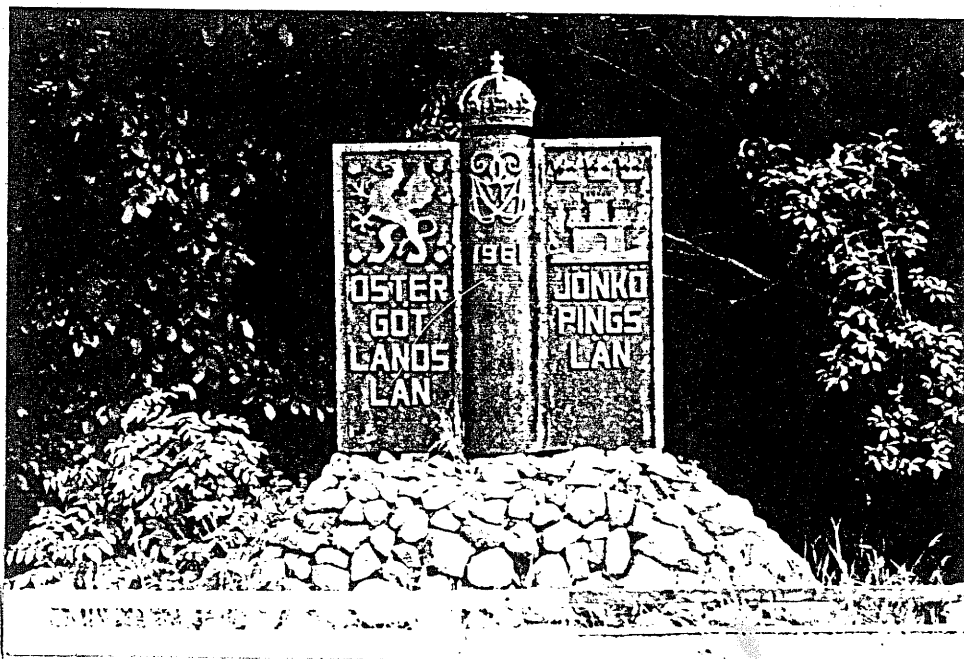
EMELLAN

ÖSTERGÖTLAND

OCH

SMÅLAND

Gamla E4



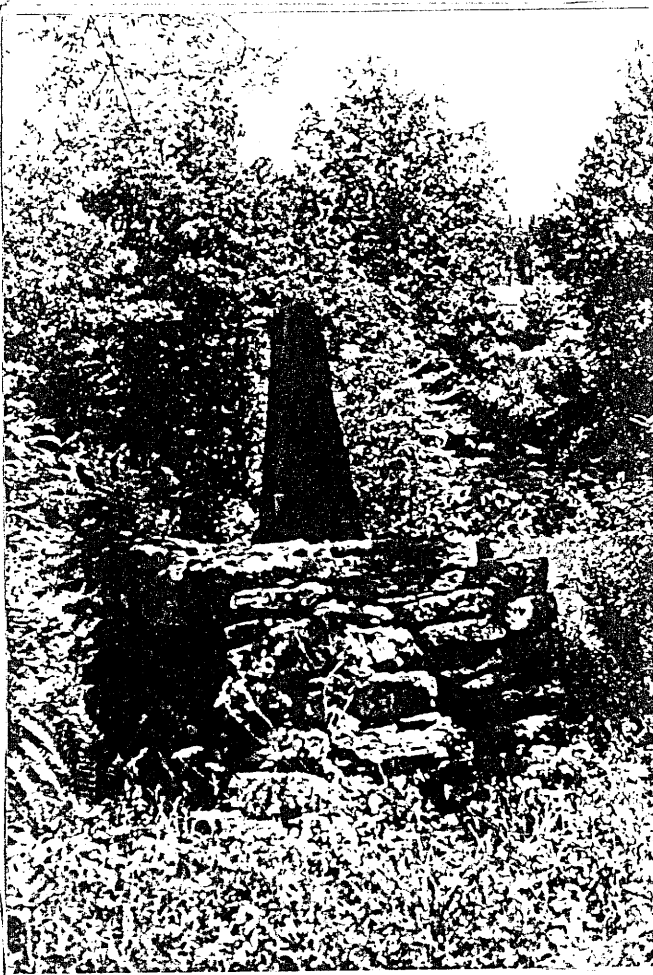
Gjuten
gränsmar-
kering mot
Småland vid
Kleva bäcken

Gamla E4

-82

B103:1

Ödesbogs Hembygds förening



Milsten Norbäck

"Eriksgratan"

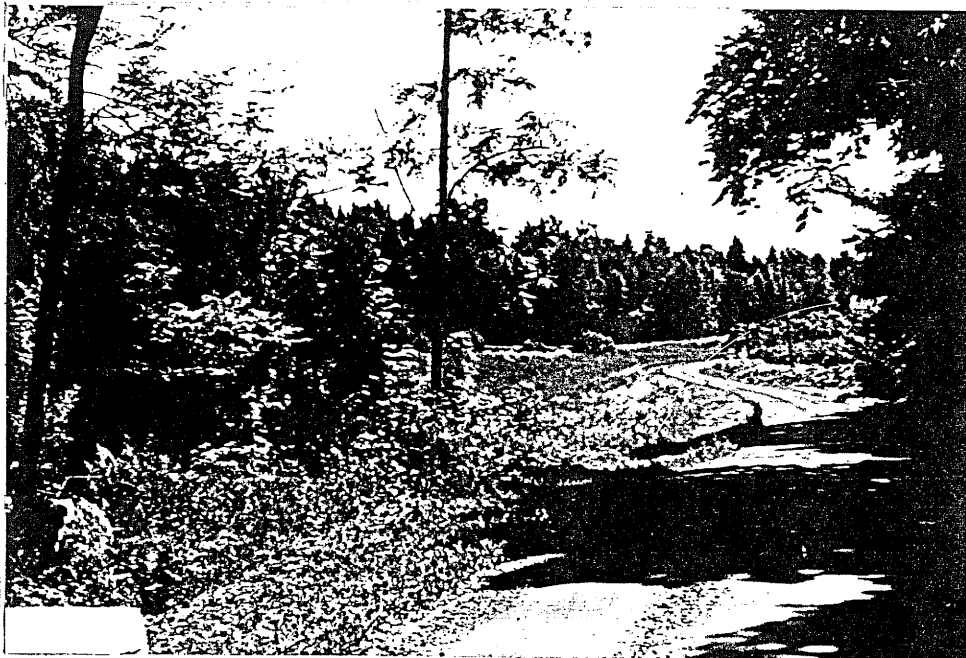
$\frac{1}{4}$ MIL

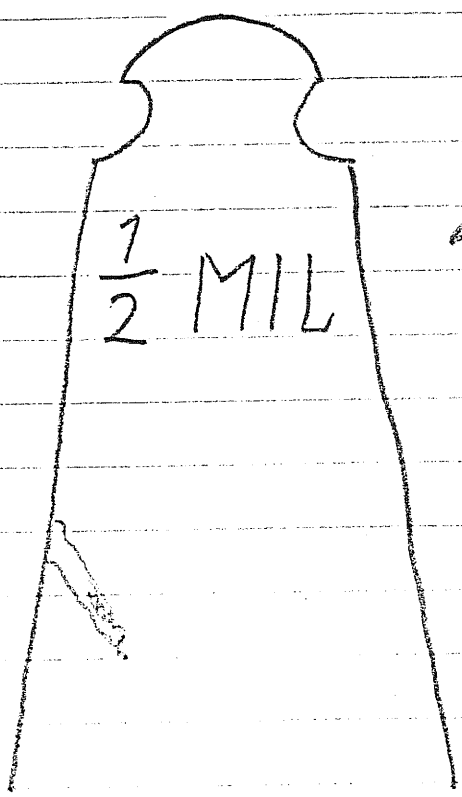
Fedelaktig sandsten

Väl bibehållen. - 82

Viss röjning bör ske.

B103:2





St. Sky på höjden
 Senen Ligger
 på stället med
 skulpturen vid
 gamla E4.
 kalksten.
 28/11 1982.

B 658:1 Ödeslögs Hembygds förening



Milsten Munketorp
E 4

$\frac{1}{4}$ MIL

Vacker sten i vägkanten.

-82

B 539:1 Ödeslögs Hembygds förening



Milsten
Färjestad
Hälsjö E4

1 MIL

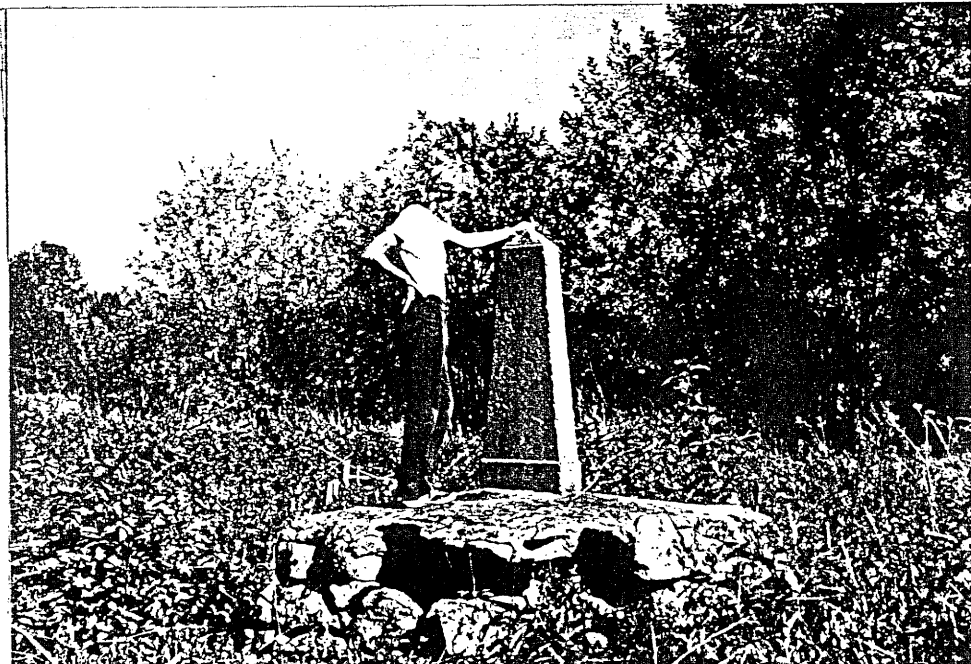
1755



Socketn
Krasig - 82

Stenen vänt
mot nya
E4.

B 539:13



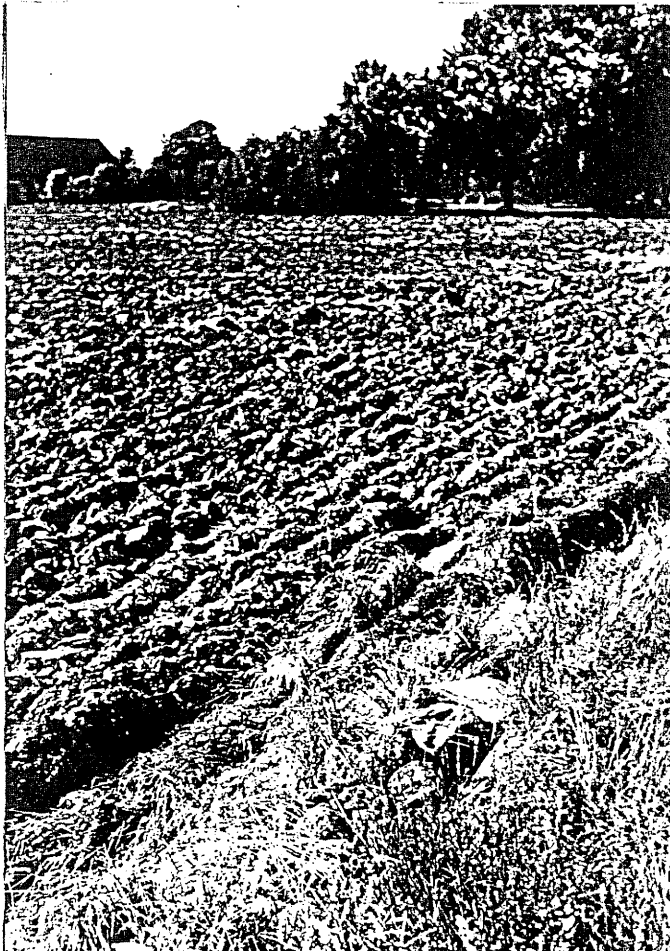
Lövlig röjt
genom laust-
bräddare P.H.
Engholm - 83

B535.1 Ödeshögs Hembygds-förening



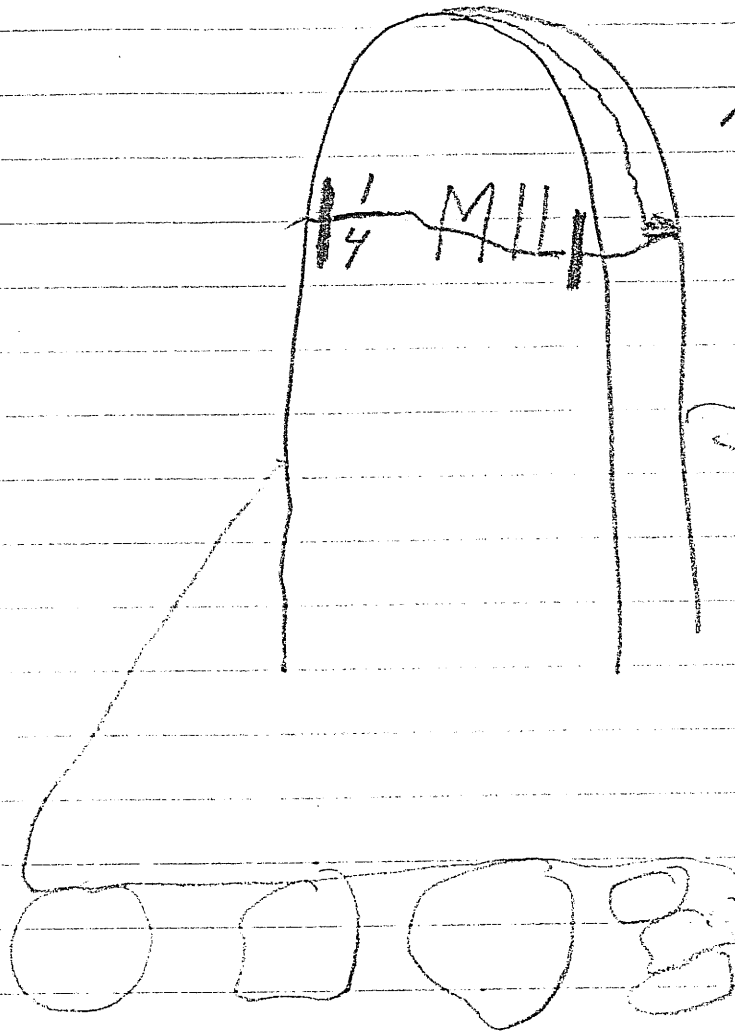
Milsten Kälstad
 $\frac{1}{2}$ MIL

B535.2



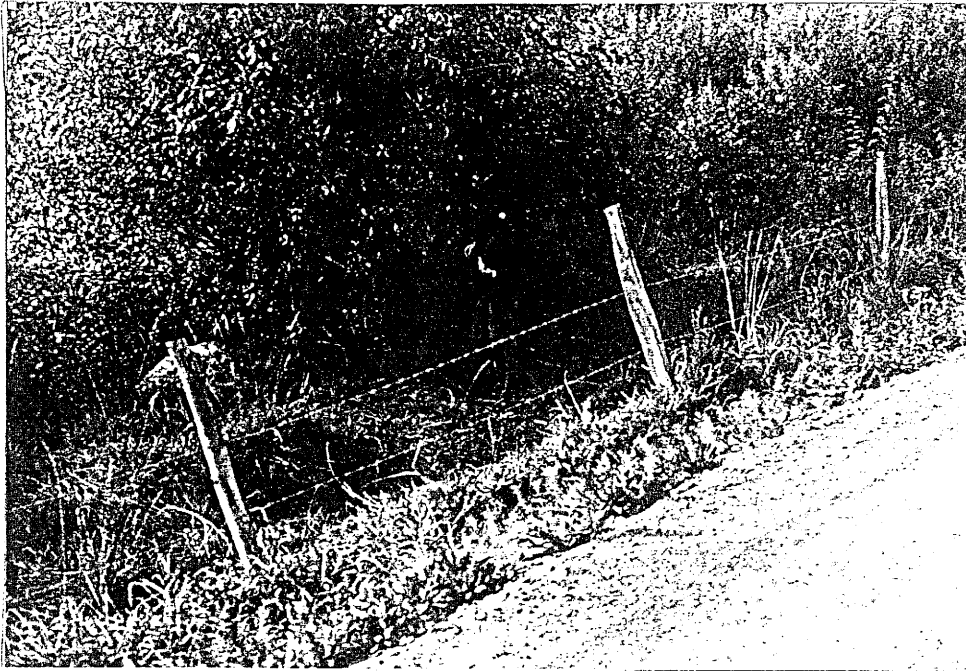
Sönderkörd - 82
ligger i väg diket
på ursprunglig
plats.

Vägen Hejla-Heda



Meliken ved
 f. d. Leds offer
 Örnkolan
 är spenskan.
 Lagad med två
 jäms från ett
 jäms pi.
 Ledsken

B637.4 Ödestögs Hembygdsförening



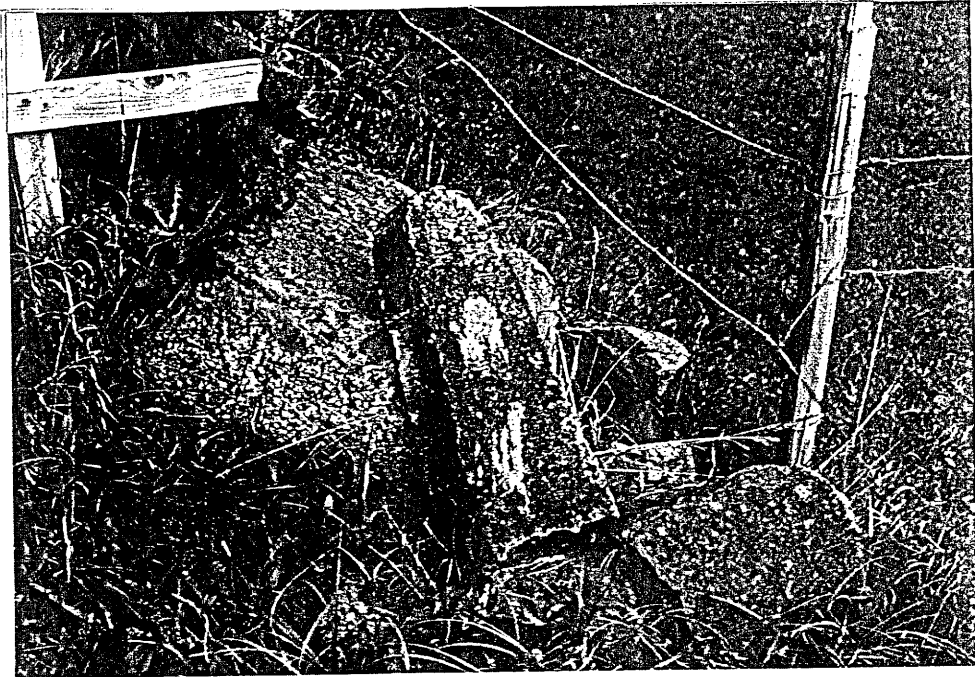
Milsten
norr bäcken
Skrande
"Skramlan"
-82

1/4 MIL

Stenen avslagen förmodligen vid
bredning av väg.

Stenen står lutad mot en sten i
vägkanten, förmodligen vid ur-
sprunglig plats.

B609:1 Ödeslögs Hembygdsförening



Milsten öster Boets afför
ca 100 m i tomtgräns

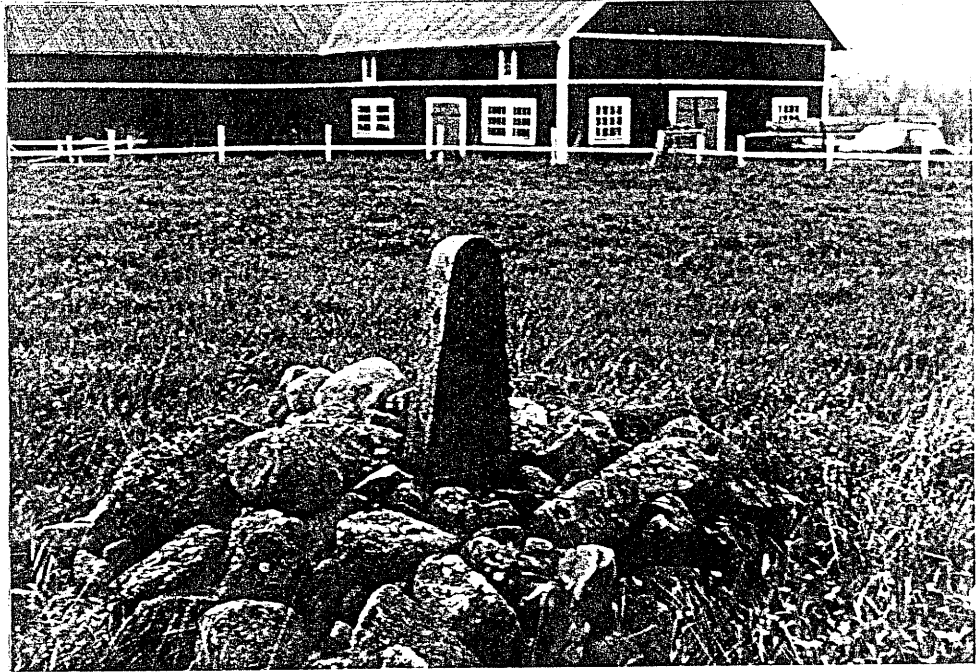
3/4 ML

-82

Stenen sönderlagen,
ligger förmodligen nära ursprunglig
plats.
Vägen St Åby - Aleryd.

B617:1

Ödeskög Hembygdsförening



Milsten Ruskilsby
vägen Ståby - Fleryd

$\frac{1}{2}$ MIL

-83

Sockeln och sten verkar helan

Ödestögs Hembygdsförening

Per Brakesten. i Ödestög
Korsning Odalvägen - Hjölbyvägen
placerad i liten park.

Framsidan.

Baksidan

PET

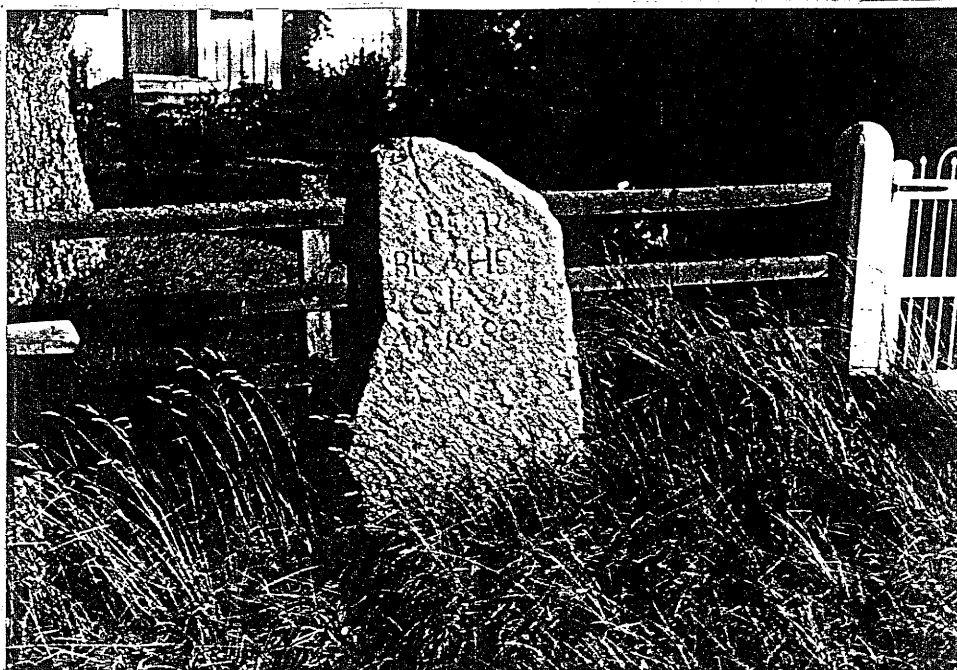
BRAHE

$\frac{1}{2}$ MYL

C: T: W:

A^o 1680

B 1411:1 Ödestrågs Hembygdsförening

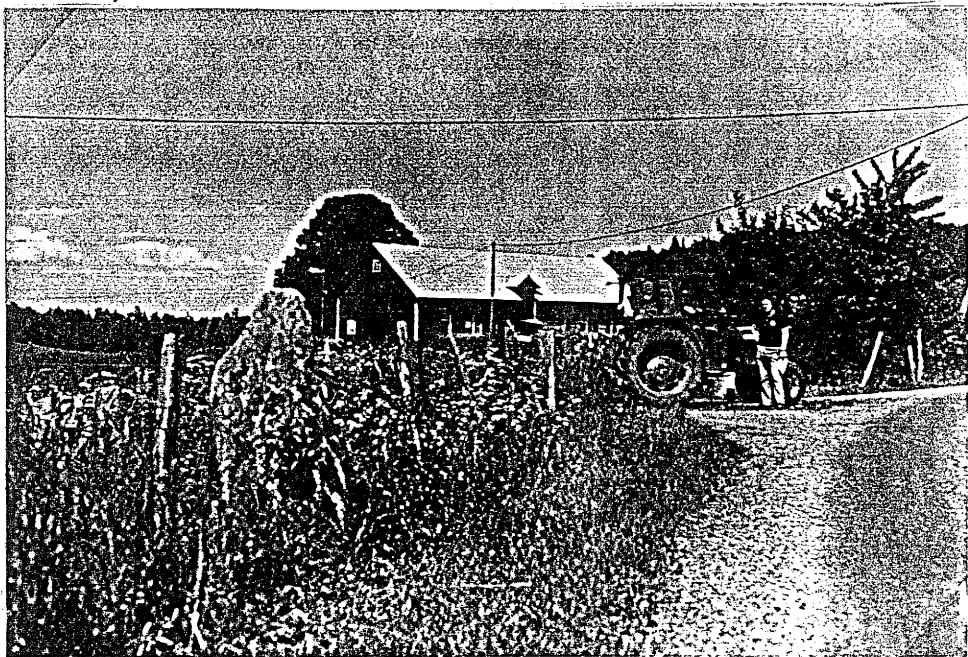


Per Brahesten
"Eriksgraven"
Kvåkeröd

PER
BRAHE
C: I: W:
ÅR 1680

B 104:1

Ödeslövs Hembygdsförening



Per Brahesten
När bäck
"Erikskatan"

-82

B 104:2



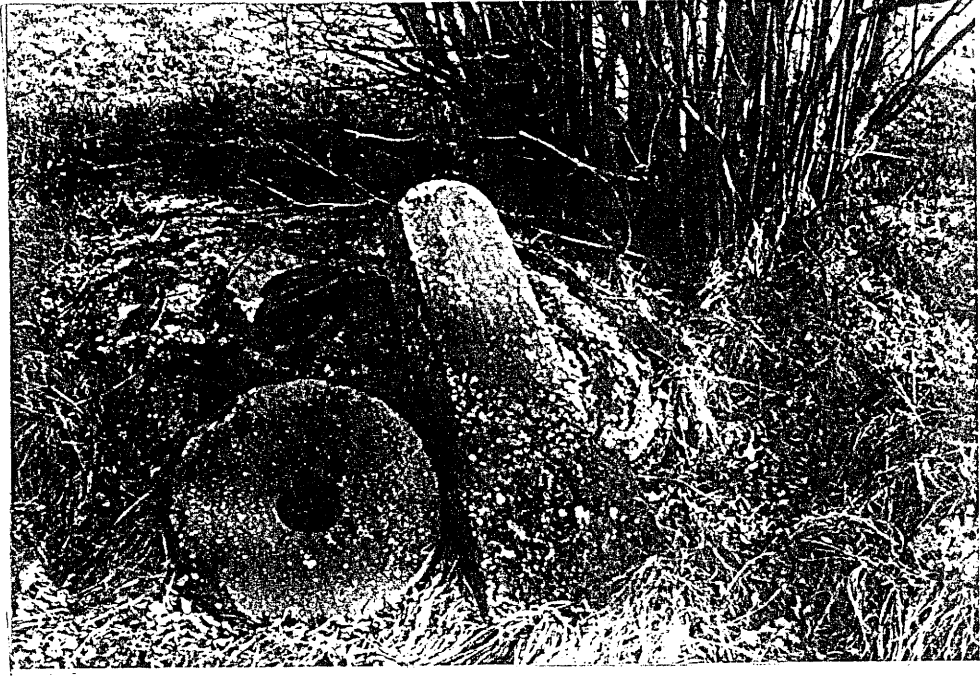
Fransidan

PER
BRAHE
C: I: W:
AO: 1680

Baksidan

I
MYL

B580:1 Ödeskögs Hembygdsförening



Vågsten i trädgård hos Ruben Kullsson
Häggestad.

Stenen har stått i Backasand.

På ena sidan

HÄGGE

STA

VÄSTER

GÅRD

JPS

1816

På andra sidan

No 134

1/4 M

HÄGGES

stad

1904

←