

RAPPORT 2014:51

ARKEOLOGISK UTREDNING ETAPP 1

NYA TOMTER I KRÅKERYD

KRÅKERYD 1:8
ÖDESHÖGS-ÄNG 2:1 M FL
ÖDESHÖGS SOCKEN
ÖDESHÖGS KOMMUN
ÖSTERGÖTLANDS LÄN

ERIKA RÄF
EVA KLOTZ

Nya tomter i Kråkeryd

Innehåll

Sammanfattning	2
Inledning	4
Områdesbeskrivning och fornlämningsbild	4
Syfte	6
Metod och dokumentation	6
Resultat	12
Referenser	17
Tekniska uppgifter	20
 Bilaga 1. Registrerade lämningar i Fornminnesregistret (FMIS) inom utredningsområdet	 21

Omslagsbild: En bäck inom fastigheten Kråkeryd 1:10, i den sydligaste delen av utredningsområdet. Foto Erika Räf, ÖM.



ÖSTERGÖTLANDS MUSEUM
ARKEOLOGI OCH BYGGNADSVÅRD

Box 232 • 581 02 Linköping • 013 - 23 03 00 • www.ostergotlandsmuseum.se

Sammanfattning

Östergötlands museum har utfört en frivillig arkeologisk utredning etapp 1 inom fastigheterna Ödeshögs-Ång 2:1, Kråkeryd 1:8, 1:7, 10, 2:13 och Frebol 1:5, Ödeshögs socken och kommun. De arkeologiska insatserna föranleddes av detaljplanearbete inför framtida bostadsbebyggelse inom fastigheterna. Inom utredningsområdet är tidigare fem fornlämningar kända: en gravhög, en hålväg, två milstolpar och en väghållningssten (Ödeshög 34 - 35, 90 - 92).

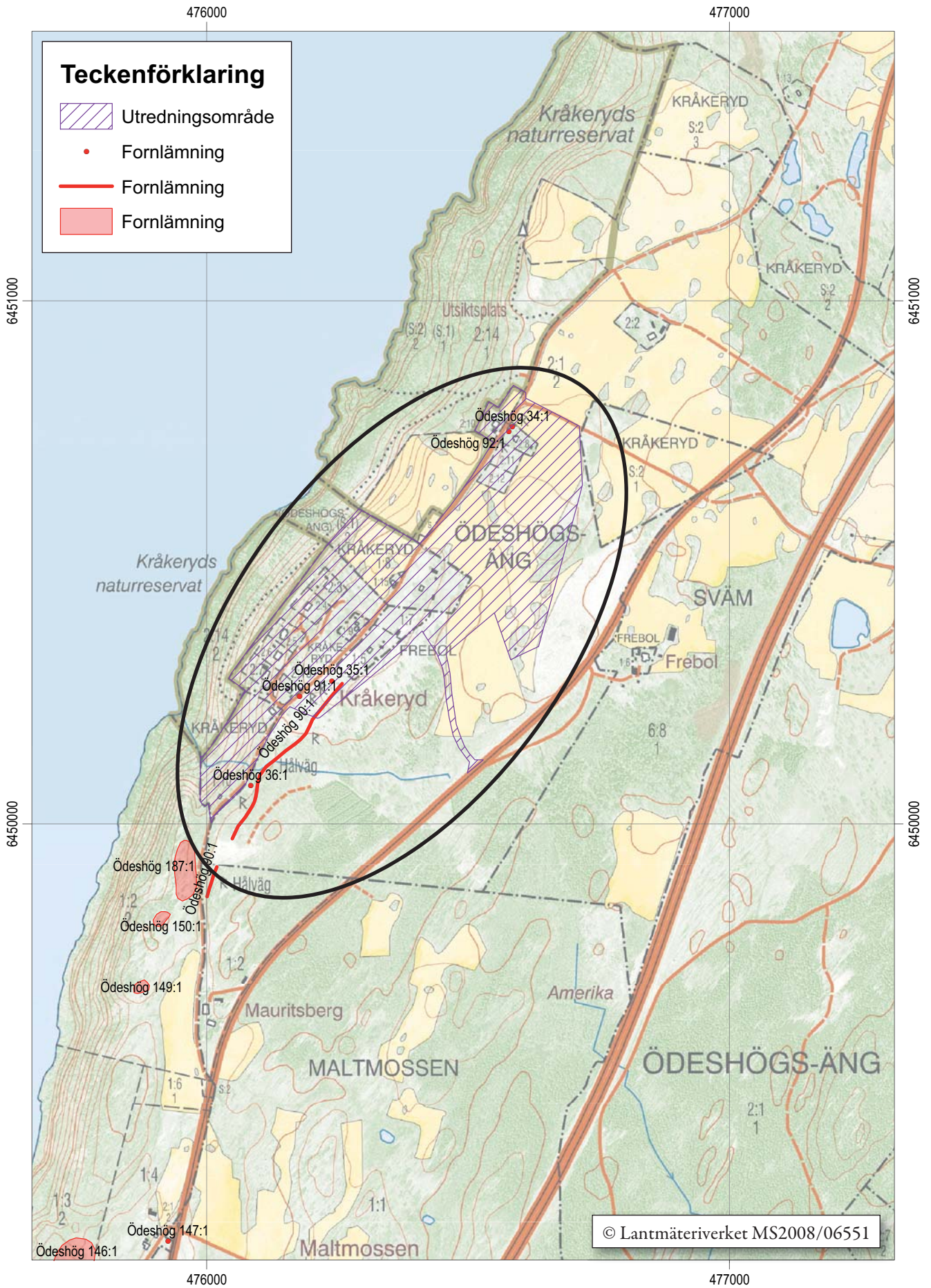
Sammanfattningsvis resulterade utredningen i tre nya fornlämningar: Kråkeryds gamla bytomt (Ödeshög 238) och två torplämningar (Ödeshög 240, 243), varav torplämningen Ödeshög 240 ligger utanför undersökningsområdet. En framtida exploatering inom fornlämningarna bör föregås av en arkeologisk förundersökning.

Dessutom dokumenterades två torplägen som har fått den antikvariska statusen bevakningsobjekt. Förutom dessa har fem lokaler av olika skäl klassats som utredningsobjekt. Det innebär att sammanlagt sju objekt (torpen och lokalerna) bör bli föremål för arkeologiska utredningar, etapp 2, inför en framtida exploatering.

För ett delområde avråder Östergötlands museum helt från exploatering. Det gäller södra delen av fastigheten Kråkeryd 1:5 och ytorna söder därom. Här är en gravhög (Ödeshög 35:1) och en hålväg (Ödeshög 90:1) belägna. Erfarenhetsmässig vet man att synliga gravar ovan mark brukar innebära att ytterligare ett stort antal gravar, som idag är dolda under markytan, finns i området. Dessutom innebär ett ingrepp i delområdet att hålvägen, som sannolikt är förhistorisk, kan skadas.

Erika Räf
antikvarie





Figur 2. Utdrag ur digitala Fastighetskartan med undersökningsområdet markerat. Skala 1:10 000.

Inledning

På uppdrag av Sandströms Projekteringsbyrå AB utförde Östergötlands museum i november 2014 en frivillig arkeologisk utredning etapp 1 inom fastigheterna Ödeshögs-Äng 2:1, Kråkeryd 1:8, 1:7, 1:10, 2:13 och Frebol 1:5, Ödeshögs socken och kommun.

Den arkeologiska utredningen föranleddes av detaljplanearbete inför framtida bostadsbebyggelse inom fastigheterna. Förutom planerade nya villatomter ingår också en ny väg in till området från Riksettan, gångvägar samt ett område för boll-lek, i utredningsområdet. Sammantaget berörs ca 21,1 hektar; huvudsakligen bestående av åker och hagmark samt redan befintliga villatomter. Genom området går en lokal grusväg, som är en del av den äldsta landsvägen mellan Jönköping och Östergötlands centralbygder, den så kallade västra Holaleden. Vägen har förhistoriska anor.

Uppdraget hanteras direkt mellan beställaren, Sandströms Projekteringsbyrå AB och utföraren, Östergötlands museum. Arbetet genomfördes därför utan länsstyrelsebeslut enligt Kulturminneslagen (KML). Ansvarig för kart- och arkivstudier samt utredningens inventering i fält är antikvarie Eva Klotz. Antikvarie Erika Räf är projektledare och har också sammanställt rapporten.

Områdesbeskrivning och fornlämningsbild

Utredningsområdet ligger ca 5 km söder om Ödeshögs samhälle, i ett högt, naturskönt läge ca 200 m öster om Vätterns strand. Den branta strandterrängen ner mot Vättern, omedelbart väster om det aktuella området, bildar Kråkeryds naturreservat.

Utredningsområdet karaktäriseras av ett småskaligt och ålderdomligt odlingslandskap, med välhävda ängs- och hagmarker. Lokalvägen som går genom utredningsområdet är ursprungligen en äldre sträckning av huvudvägen mellan Jönköping och Östergötlands centralbygder. Den äldre sträckningen, som har förhistoriska anor, har under de senaste århundradena ersatts med Riksettan längre österut och därefter av E4:ans motorväg.

Gården Äng, som gett några av de aktuella fastigheterna deras namn, ligger ca en kilometer från dem, öster om E4:ans motorväg. Inom utredningsområdet ligger även fastigheter med namnet Frebol och Kråkeryd. Gårdsnamnet Frebol finns belagt från år 1535, och

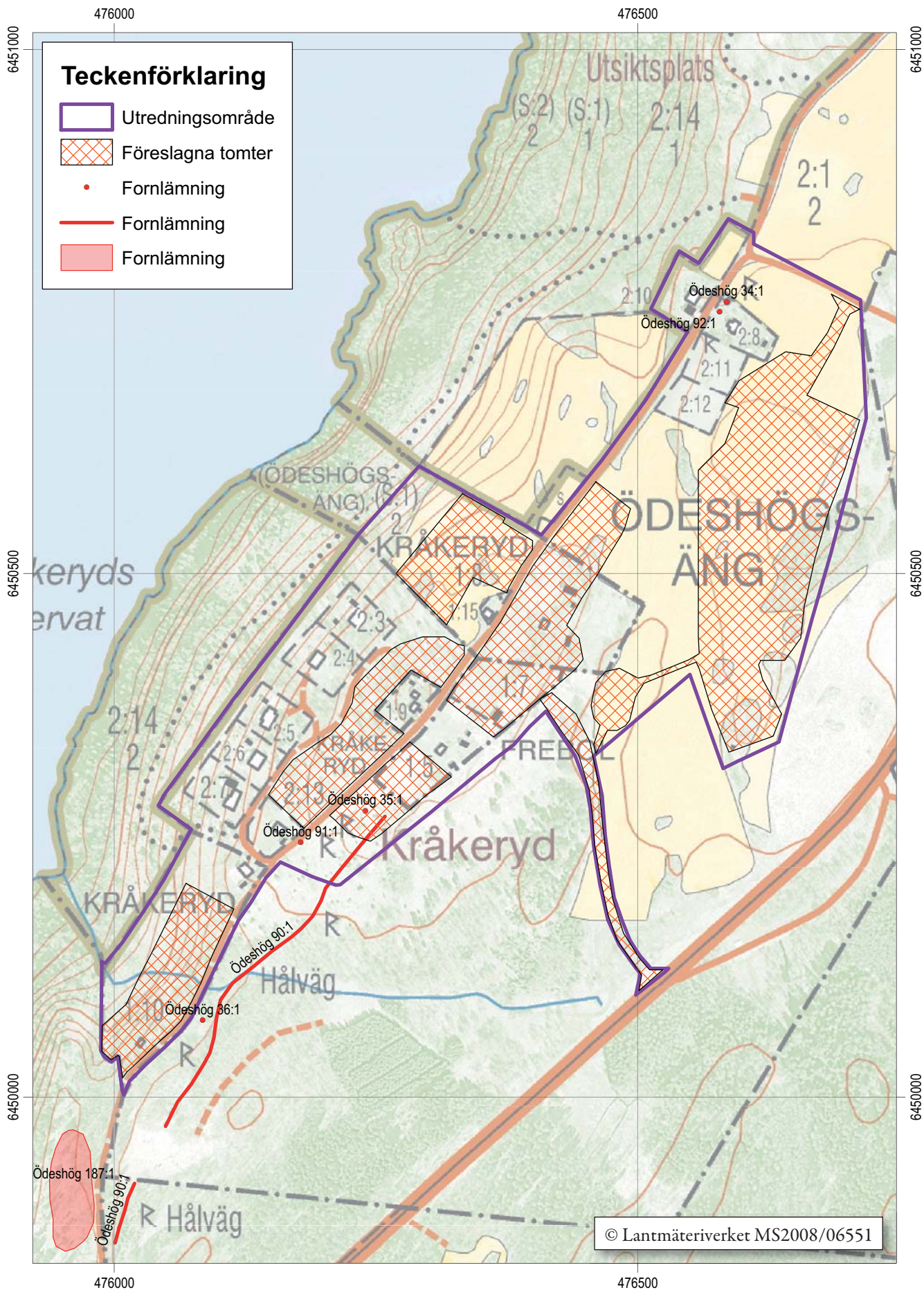
skrevs då *Frøbor*. Namnet antyder ett förhistoriskt ursprung. Frebol var länge en ensamgård belägen på samma ställe som nuvarande Frebol 1:6, öster om det aktuella området. På Häradskartan från år 1881 finns förutom huvudgården två jordtorp utmärkta (Johansson 2003). Även Kråkeryd var från början en ensamgård och finns första gången belagd i skrift från 1500-talet (SOFI).

Lokalvägen genom området går längs en markerad nord-sydlig höjdrygg som sträcker sig genom utredningsområdet. Utmed vägen ligger idag flera äldre bostäder, som uppförts under 1800- och 1900-talen. Väster om vägen sluttar terrängen relativt brant ned mot Vättern. Här har under de sista årtionena uppförts sex bostadshus; vissa som sommarvillor, vissa som permanentbostäder. En ny, kort grusväg ansluter från den äldre vägen till de senast byggda villorna.

Lokalvägen längs höjdryggen har utan tvekan ett förhistoriskt ursprung, och var sannolikt redan under medeltiden en viktig landsväg längs med Vätterns östra strand. Lokalvägens forna betydelse som landsväg framgår också av att två milstolpar (Ödeshög 34, 92) är uppställda intill Ödeshögs Äng 2:8, en av tomterna som ingår i utredningsområdet. En knapp kilometer söderut längs lokalvägen – också inom utredningsområdet – återfinns ytterligare ett vägmärke (Ödeshög 91) liksom ett större hålvägssystem (Ödeshög 90) samt en gravhög (Ödeshög 35). Söder om utredningsområdet, längs med den ”kostig” som återstår av den forna landsvägen vid detta parti, finns ännu ett vägmärke (Ödeshög 36, vid utredningstillfället omkullfallen) samt områden med fossil åkermark; röjningsrösen och röjda ytor (Ödeshög 187, 150, 149).

På kartorna över gården Frebol 1725 respektive byn Kråkeryd 1788 är landsvägen tydligt utmärkt. På Frebolskartan från 1725 kallas den för landsvägsgatan och längs upp i nordost är två milstenar utmärkta, sannolikt samma som idag återfinns inom Ödeshögs-Äng (Ödeshög 34, 92).

Fornlämningar i form av hålvägar och en gravhög samt läget i ett ålderdomligt odlingslandskap indikerar att tidigare ej kända fornlämningar bör finnas inom utredningsområdet. Sammantaget visar fornlämningsbilderna att det kan förekomma lämningar från flera tidsperioder inom utredningsområdet, t ex järnålder och medeltid. Variationen av de kända fornlämningarna visar också att det bör finnas olika typer av ytterligare lämningar; t ex äldre vägsystem, boplatslämningar, fossil åkermark och gravar.



Figur 3. Utdrag ur digitala Fastighetskartan med utredningsområdet, planerade tomter och tidigare registrerade fornlämningar markerade. Skala 1:5000.

Syfte

Syftet med den arkeologiska utredningen var att fastställa om fornlämningar berörs av den aktuella exploateringen samt om möjligt beskriva dessa. Utöver detta kommer presumtiva lägen, så kallade utredningsobjekt (objekt på figur 21), för fornlämningar att redovisas inom utredningsområdet. Eventuella torp eller bytomter/gårdstomter som påträffas vid kart- och arkivstudierna men där inga fysiska lämningar kan konstateras vid fältarbetet kommer att redovisas som bevakningsobjekt (också markerade som objekt på figur 21), förutsatt att det inte är uppenbart att lämningen är förstörd.

Utredningens resultat skall utgöra fullgott underlagsmaterial i den fortsatta besluts- och planeringsprocessen. Åtgärdsförslag lämnas (se nedan) för de platser inom utredningsområdet där forn- och kulturlämningar eller möjliga forn- och kulturlämningar är belägna.

Metod och dokumentation

Utredningen inleddes med en kart- och arkivgenomgång, för att ge en kulturhistorisk bakgrundsbild av området samt ge underlag och stöd för lokalisering av sedan tidigare ej registrerade lämningar inom utredningsområdet. En arkivgenomgång av Östergötlands museums topografiska arkiv, Lantmäteriets digitala arkiv och Fornminnesregistret/FMIS utfördes därför.

Därefter utfördes en inventering i fält av området. Inventeringsinsatserna inriktades på såväl fornlämningar som senare tiders kulturlämningar. Dokumentationen skedde genom inmätning med GPS gentemot den digitala Fastighetskartan, inlagd på handdator. Beskrivningen av lämningarna följer RAÄ/FMIS nomenklatur beträffande lämningstyper m m.

Lämningarna som redovisas nedan indelas i fyra kategorier efter typ och status. Uppdelningen är gjord efter en bedömning av dess kulturhistoriska värde. Här följer en definition av kategorierna:

- **Fornlämning.** Tidigare registrerad fornlämning med fornlämningsnummer, utmärkt på tryckt fastighetskarta samt vid utredningen nyupptäckt fornlämning (RAÄ-nr i FMIS, fornminnesregistret). Fornlämning är skyddad enligt Kulturmiljölagen (SFS 1988: 950).
- **Bevakningsobjekt.** Registrerad möjlig fornlämning med fornlämningsnummer, ej markerad på tryckt fastighetskarta eller vid utredningen nyupptäckt möjlig fornlämning (RAÄ-nr i FMIS, fornminnesregistret). Det kan t ex röra sig om anläggningar som är kända genom tidigare uppteckningar eller muntliga källor men som inte återfunnits, men som kan ligga kvar under markytan. Detta innebär att lämningens status ej går att avgöra genom okulär besiktning utan måste utredas vidare vid en eventuell exploatering.
- **Övrig kulturhistorisk lämning.** Lämningar med kulturhistoriskt värde, vilka normalt inte faller under Kulturmiljölagen (SFS 1988: 950). Lämningar i denna kategori är de som inte uppfyller kriterierna för fornlämning. Länsstyrelsen kan dock i enskilda fall besluta om att fornlämningsförklara en sådan lämning om det finns särskilda skäl med hänsyn till dess kulturhistoriska värde. Övrig kulturhistorisk lämning registreras med RAÄ-nummer i FMIS, men är vanligen inte markerad på tryckt fastighetskarta. Hänsyn bör dock visas vid exploatering.
- Utöver de ovan beskrivna kategorierna kan även **arkeologiska utredningsobjekt (objekt)** framkomma som utgör presumtiva fornlämningar. Utredningsobjekt är ytor som utifrån sin topografi och omkringliggande fornlämningsmiljö bedöms kunna innehålla dold fornlämning och som därför bör utredas vidare vid en eventuell exploatering.

476000

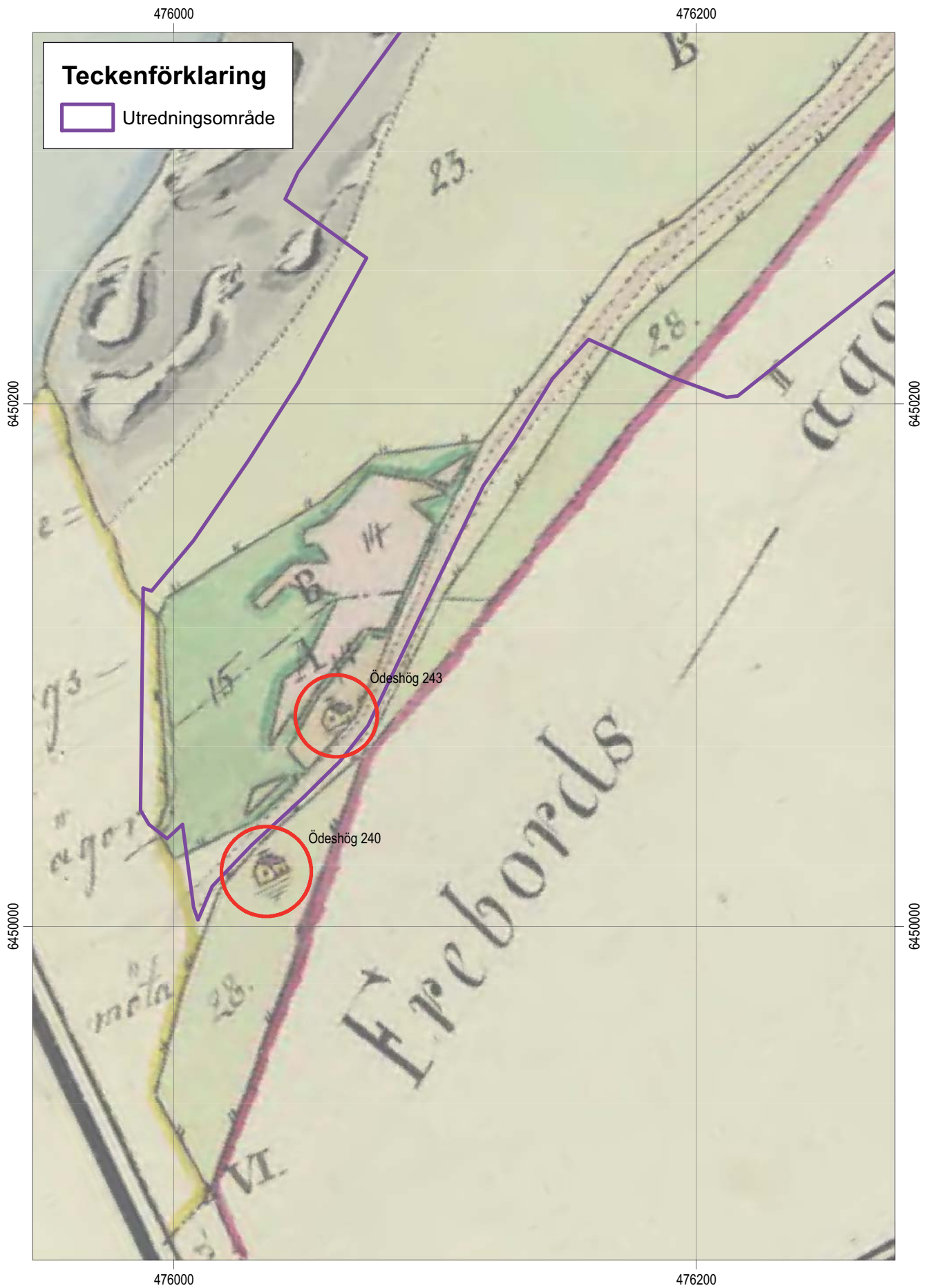
476500



Figur 4. De sammanslagna kartorna över gården Frebol (LMS akt D24:15, 1688) och byn Kråkeryd (LMS akt D151-35:2, 1788) ger en uppfattning om förhållandet mellan Frebols och Kråkeryds markslag och fastigheter. Skala 1:5000.



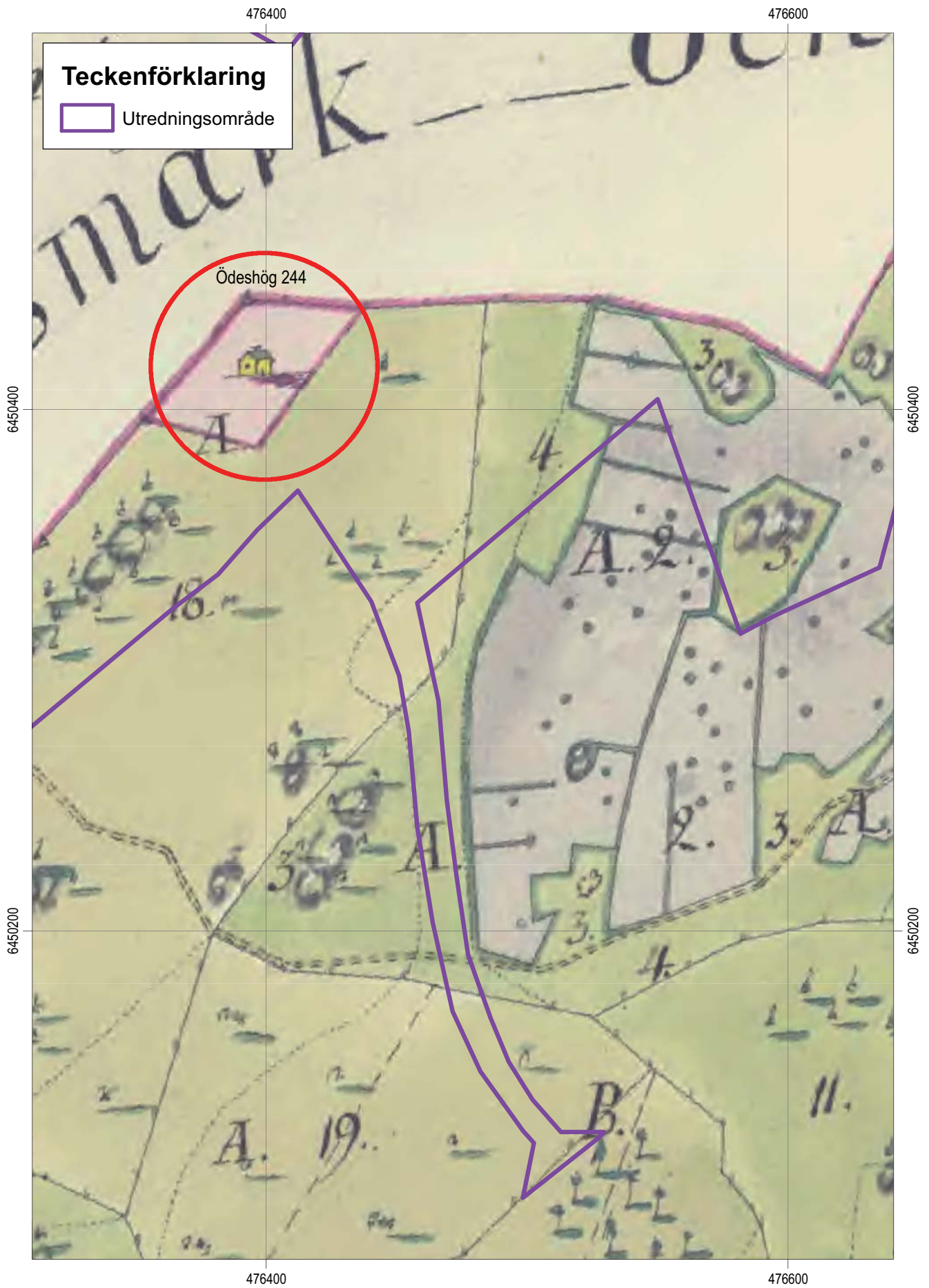
Figur 5. Kråkeryds bytomt markerad (rött) på kartan från 1788. Söder om bytomten är också en kortare vägsträcka fram till ett vattenhål markerad (lila). Idag syns bara en försänkning på markytan, där vattenhålet har legat. Skala: 1:5000.



Figur 6. Torpen Ödeshög 240 och 243 markerade på 1788 års karta. Skala 1:2000.



Figur 7. Torpet Ödeshög 242 markerad på 1725 års karta. Skala 1:2000.



Figur 8. Ödeshög 244 markerad på 1801 års karta. Skala 1:2000.

Resultat

Resultatet av den frivilliga arkeologiska utredningen, etapp 1 redovisas nedan samt i figur 21, i tabell 1 och bilaga 1. I figur 21 och tabell 1 framgår också vilka ytterligare åtgärder som rekommenderas.

Kart- och arkivgenomgång

För Kråkeryds del har följande kartmaterial ingått i kartgenomgången:

- Geometriska avmätningar för Kråkeryd och Frebol från 1600- och 1700-talen (LMS, akt D151-35:d10:105, 1639; akt D24:15, 1688; akt D151-14:1, 1725).
- Storskifteskartorna för Kråkeryd respektive Frebol (LMS, akt D151-35:2, 1788; akt D151-14:2, 1801).
- Akterna för laga skifte i Kråkeryd respektive Frebol (LMM, akt 05-ödj-119, 1847; akt 05-ödj-142, 1857).
- Den häradseconomiska kartan för Sunneryd (RAK, akt J112-44-18, 1868-77).
- Den äldre ekonomiska kartan för Kråkeryd (RAK, akt J133-8E0f50, 1948).

Genomgången av kartmaterialet resulterade i att utsträckningen av Kråkeryds gamla bytomt kunde dokumenteras genom kartor från 1639 och 1788 (LMS, akt D151-35:d10:105, 1639; akt D151-35:2, 1788). Dessutom identifierades fyra platser för torp (se nedan under resultatet för fältinventeringen).

Genomgången av material från Östergötlands topografiska arkiv samt relevanta arkeologiska rapporter från närliggande områden gav endast en översiktlig bild av undersökningsområdet. I Skogsvårdsstyrelsens skötselplan från 1993 för det intilliggande naturreservatet, poängteras bl a den gamla landsvägen, som funnits här sedan medeltiden. På storskifteskartan från 1788 beskrivs den som "landsvägen med därintill varande sanddiken och stenkullar" (LMS, akt D151-35:2, 1788). Tillsammans med den förhistoriska hålvägen (Ödeshög 90:1) åskådliggör det två äldre tidsepoker för färdvägen längs med östra Vätterstranden. Längre österut återfinns man väg 918, som på 1960-talet ersattes av E4:ans motorväg(1993:8).

I Skogsvårdsstyrelsens skötselplan talas det också om att det finns några fossila åkrar med tillhörande hackerör i södra delen av naturvårdsområdet (1993:8). Dessa är dock inte registrerade i FMIS. Vid en kulturhistorisk inventering av delar av Hålaveden, utförd 1999, registrerades flera områden med fossil åkermark, röjda ytor och röjningsrösen (Ödeshög 187, 150, 149; Nilsson 1999), omedelbart söder om det aktuella utredningsområdet.



Figur 9. Sydligaste delen av utredningsområdet bestod av stenig betesmark, med hällar i dagen och ett flertal röjningsrösen. Fotot visar röjningsröse i förgrunden och objekt 1 i bakgrunden. Foto: Erika Räf, ÖM.



Figur 10. Idag är det en lokal grusväg längs en höjdrygg, förr var det en del av den viktiga landsvägen mellan Jönköping och Östergötlands centralbygder. Mot söder. Foto: Erika Räf, ÖM.



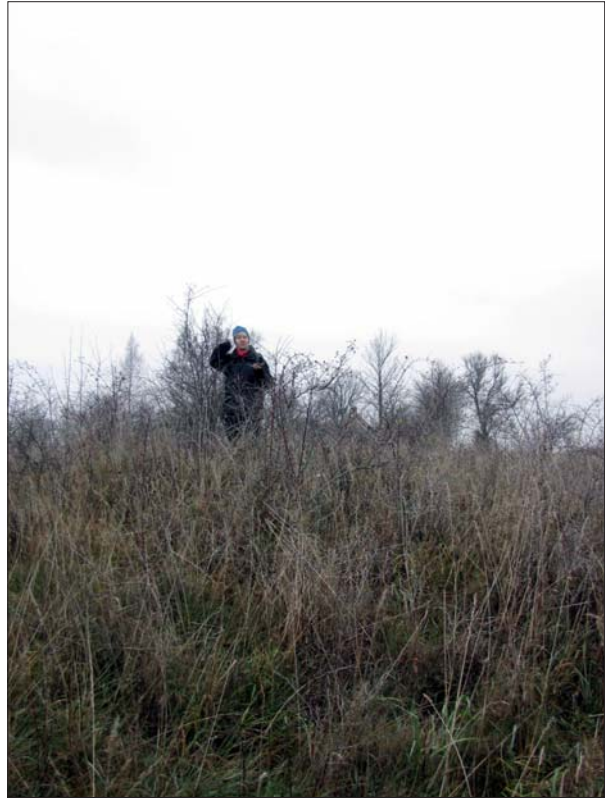
Figur 11. Objekt 1 i utredningsområdets sydligaste del. Eftersom vi efter fältbesiktningen inte kunde utesluta att det rör sig om en grav, har lämningen bedömts vara ett utredningsobjekt. Mot sydväst. Foto: Erika Räf, ÖM.



Figur 12. Sydligaste delen av utredningsområdet med röjningsröse. Foto: Erika Räf, ÖM.



Figur 13. Vaghållningssten, Ödeshög 91. Inskriften på stenen lyder: No 145/ÖSJÖ/1 M SÖRG:/1854. Mot öster. Foto: Erika Räf, ÖM.



Figur 14. Eva Klotz på gravhögen Ödeshög 35, mot norr. Högen ser skenbart högre ut, på grund av att den ligger på en naturlig förhöjning. Öster om gravhögen går hålvägen, Ödeshög 90, i nord-sydlig riktning. Delområdet, där gravhögen och hålvägen är belägna, ligger idag för fåfot och är kraftigt beväxt med buskar och sly. Foto: Erika Räf, ÖM.



Figur 15. Planerad tomtmark inom fastigheten Kråkeryd 1:5. Mot nordväst. I bakgrunden befintlig bebyggelse på båda sidor om den gamla landsvägen, som går uppe på höjdryggen. Foto: Erika Räf, ÖM.



Figur 16. Fastigheten Kråkeryd 1:5, mot nordöst. Foto: Erika Räf, ÖM.



Figur 17. Planerad tomtmark på fastigheten Kråkeryd 2:13, mot sydväst. I bakgrunden, ner mot Vätterns brant, befintlig bebyggelse. Foto: Erika Räf, ÖM.



Figur 18. I trädningen i bakgrunden till höger ligger Kråkeryds gamla bytomt. På det gröna fältet är en lokalväg och tomter planerade. Mot norr. Foto: Erika Räf, ÖM.



Figur 19. Planerad tomtmark på fastigheten Ödesbög-Äng. Mot sydväst. Foto: Erika Räf, ÖM.



Figur 20. Lämningar efter en utflyttad gård från byn Frebol. Gården flyttades vid laga skifte 1857, och finns markerad på häradskartan från 1868-77. Byggnaden brann ner på 1950-talet. Mot nordväst. Foto: Erika Räf, ÖM.

Fältinventeringen och föreslagna åtgärder

Fältinventeringen koncentrerades på de planerade nya tomterna inom utredningsområdet (se figur 3) och resulterade i tre nya **fornlämningar**: Kråkeryds gamla bytomt (Ödeshög 238) och två torplämningar (Ödeshög 240, 243), varav torplämningen Ödeshög 240 ligger utanför undersökningsområdet. En framtida exploatering inom fornlämningarna bör föregås av en arkeologisk förundersökning.

Två torplägen (Ödeshög 242 och 244), med belägg från kartmaterial från 1700-talet och tidigt 1800-tal, utgör **bevakningsobjekt**. Dessutom dokumenterades sammanlagt fem **utredningsobjekt**: två möjliga gravar samt tre grav- och/eller boplatslägen. Ett av utredningsobjekten och det ovan nämnda torpläget Ödeshög 244 är belägna inom samma yta. Inför en framtida exploatering bör arkeologiska utredningar etapp 2 genomföras både inom bevakningsobjekten och inom utredningsobjekten.

Därtill dokumenterades två **övriga kulturhistoriska lämningar**, en övergiven gårdstomt (Ödeshög 241) och en ladugårdsgrund (Ödeshög 239, utanför undersökningsområdet). För dessa gäller att hänsyn bör visas vid en exploatering.

För ett delområde **avråds helt från exploatering**. Det gäller södra delen av fastigheten Kråkeryd 1:5 och ytorna söder därom. Här är en gravhög (Ödeshög 35:1) och en halvveg (Ödeshög 90:1) belägna. Erfarenhetsmässig vet man att synliga gravar ovan mark brukar innebära att ytterligare ett stort antal gravar, som idag är dolda under markytan, finns i området. Dessutom innebär ett ingrepp i delområdet att halvvegen, som sannolikt är förhistorisk, kan skadas.

Referenser

FMIS= Fornminnesregistret på nätet. Administreras av Riksantikvarieämbetet (RAÄ).

Johansson, L. 2003. *Hålaveden. Kulturhistorisk bebyggelseinventering*. Rapport 14:2002. Östergötlands länsmuseum.

Kråkeryds naturreservat. *Skötselplan upprättad 1993*. Skogsvårdsstyrelsen i Östergötlands län.

Nilsson, P. 1999. *Hålaveden del 2. Arkeologisk och kulturhistorisk inventering*. Riksantikvarieämbetet. Avdelningen för arkeologiska undersökningar. Rapport UV Öst 1999:38.

SOFI=Institutet för språk och folkminnen/ortnamnsregistret. www.sprakochfolkminnen.se

Kartor

Lantmäterimyndigheternas arkiv (LMM):

Akt 05-ödj-119, Laga skifte, Kråkeryd, 1847.

Akt 05-ödj-142, Laga skifte, Frebol, 1857.

Lantmäteristyrelsens arkiv (LMS):

Akt D151-35:d10:105, Geometrisk ägoavmätning, Kråkeryd 1, 1639.

Akt D24:15, Geometrisk avmätning, Frebol 1, 1688.

Akt D151-14:1, Geometrisk avmätning, Frebol 1, 1725.

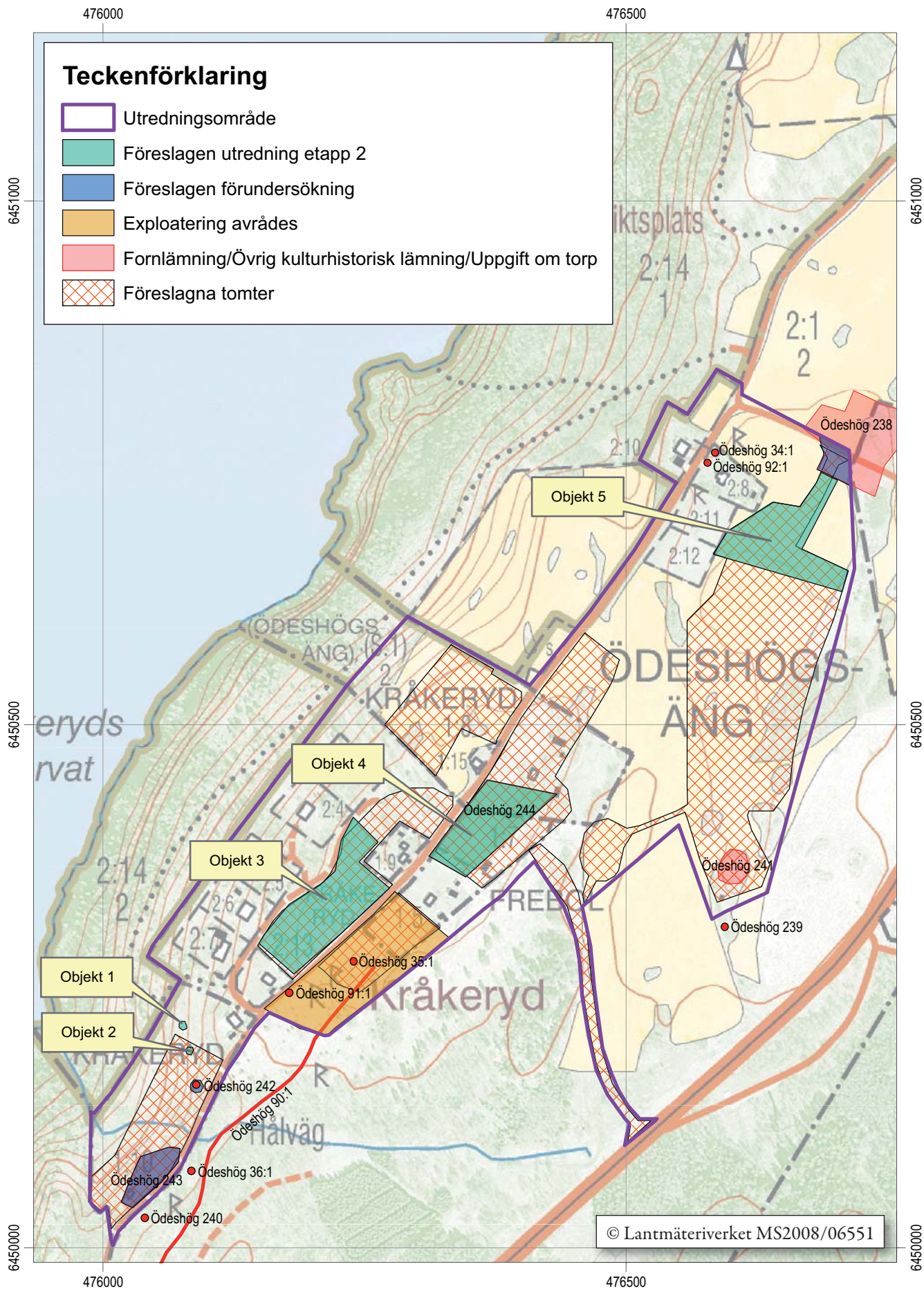
Akt D151-35:2, Storskifte, Kråkeryd 1788.

Akt D151-14:2, Storskifte, Frebol 1801.

Rikets Allmänna Kartverks arkiv (RAK):

Akt J112-44-18, Häradsekonomska kartan Sunneryd 1868-77.

Akt J133-8E0f50, Ekonomiska kartan Kråkeryd 1948.



Figur 21. Karta som visar utredningsområdet med fornlämningar, föreslagna delområden för arkeologisk förundersökning och arkeologisk utredning etapp 2 (Objekt 1-5) samt delområde som bör undantas från exploatering. Skala 1:5000.

Obj id	Lämnings- typ	Beskrivningsord	Antikvarisk status	Åtgärdsförslag	Kommentar
RAÄ Ödeshög 34:1	Vägmärke	Milstolpe	Fornlämning	Bevaras	
RAÄ Ödeshög 35:1	Hög	Grav	Fornlämning	Bevaras	
RAÄ Ödeshög 90:1	Färdväg	Hålväg	Fornlämning	Bevaras	
RAÄ Ödeshög 91:1	Vägmärke	Väghållningssten	Fornlämning	Bevaras	
RAÄ Ödeshög 92:1	Vägmärke	Milstolpe	Fornlämning	Bevaras	
RAÄ Ödeshög 238	Bebyggelse- lämningar	Bytomt	Fornlämning	Arkeologisk förundersökning	Kråkeryds gamla bytomt. Ark förundersökning gäller den del av bytomten som ligger inom planerad vägsträcka inom UO. Kan undvikas om vägsträckning ändras.
RAÄ Ödeshög 239	Husgrund	Ladugårdsgrund	Övrig kulturhistorisk lämning		Ligger utanför UO. Tillhör Frebols utflyttade gård Ödeshög 241
RAÄ Ödeshög 240	Lägenhets- bebyggelse	Torp	Fornlämning		Ligger utanför UO. Ligger intill äldre landsväg mitt emot Ödeshög 243
RAÄ Ödeshög 241	Bytomt/ gårdstomt	Gårdstomt	Övrig kulturhistorisk lämning		Frebols utflyttade gård
RAÄ Ödeshög 242	Lägenhets- bebyggelse	Uppgift om torp	Bevakningsobjekt	Arkeologisk utredning etapp 2	
RAÄ Ödeshög 243	Lägenhets- bebyggelse	Torp	Fornlämning	Arkeologisk förundersökning	
RAÄ Ödeshög 244	Lägenhets- bebyggelse	Uppgift om torp	Bevakningsobjekt	Arkeologisk utredning etapp 2	Sammanfaller med Objekt 4
Objekt 1	Stensättning (?)		Utredningsobjekt	Arkeologisk utredning etapp 2	
Objekt 2	Stensättning (?)		Utredningsobjekt	Arkeologisk utredning etapp 2	
Objekt 3	Grav- och boplatsläge		Utredningsobjekt	Arkeologisk utredning etapp 2	Ligger väster om gravhög RAÄ Ödeshög 35:1
Objekt 4	Grav- och boplatsläge		Utredningsobjekt	Arkeologisk utredning etapp 2	Sammanfaller med RAÄ Ödeshög 244
Objekt 5	Boplatsläge		Utredningsobjekt	Arkeologisk utredning etapp 2	Intill RAÄ 238. Kort vägsträcka och vattenhål dokumenterat på karta från 1788

Tabell 1. Tabell som redovisar åtgärdsförslagen efter den arkeologiska utredningen etapp 1.

Tekniska uppgifter

Fastigheter	Ödeshögs-Äng 2:1, Kråkeryd 1:8, 1:7, 1:10, 2:13, Frebol 1:5
Socken	Ödeshög
Kommun	Ödeshög
Län och landskap	Östergötland
Fornlämningsnummer	RAÄ Ödeshög 34:1, 35:1, 90:1, 91:1, 92:1 m fl
Fastighetskarta	64E 5h SO
Koordinater	E476009 N6450002, E476663 N6450787
Koordinatsystem	Sweref 99TM
Typ av undersökning	Frivillig arkeologisk utredning etapp 1
ÖLM dnr	367/14
ÖLM projektnr	531620
Uppdragsgivare	Sandströms Projekteringsbyrå AB
Projektledare	Erika Räf
Personal	Eva Klotz
Fältarbetstid	2014-11-18 -- 19
Totalt undersöktes	21,1 hektar
Foto	Digitala
Analyser	-
Fynd	-
Grafik	Erika Räf
Renritning	-
Grafisk form	Lasse Norr

Dokumentationsmaterialet förvaras på Östergötlands museum.

Ur allmänt kartmaterial © Lantmäteriverket MS2008/06551
ISSN 1403-9273 Rapport 2014:51 © Östergötlands museum

Bilaga 1. Registrerade lämningar i Fornminnesregistret (FMIS) inom utredningsområdet

RAÄ Ödeshög 34:1

Milstolpe av sandsten 1,15 m h, 0,5 m h (NNÖ-SSV) och 0,12 m tj. Rundat överstycke. Rest i ett kallmurat postament av gråsten, kvadratisk 1,75 m sida (NNÖ-SSV) om 1,5 m h. På VNV sidan inskriften ”1/4 MIL”.

Terräng: Villaträdgård

Orientering: 5 m ÖSÖ om väg och 8 m NÖ om RAÄ Ödeshög 92.

Bedömning: Fornlämning

RAÄ Ödeshög 35:1

Gravhög 6-7 m i diam och 0,5-0,6 m h. I ytan talrika 0,2-0,3 m st stenar. I N delvis synlig kantkedja, 0,1 m h, av 0,25-0,40 m st stenar. I NÖ en gammal grop, 2,5x1,5 m (NÖ-SV) och intill 0,3 m dj. Beväxt med buskar och sly. Högen är skenbart högre på grund av att den ligger på en naturlig förhöjning.

Terräng: Moränrygg med berg i dagen. Hagmark.

Orientering: 15 m SÖ om väg och 23 m SV om åkerkant.

Bedömning: Fornlämning

RAÄ Ödeshög 90:1

Hålväg, ca 400 m l, 2-4 m h och som mest 0,5 m dj. Sträckningen är delvis parallell med mindre väg, som hålvägen slutar i. Hålvägen är svår att följa i ett sankt parti och är avbruten av en åker i S.

Terräng: Åker och betesmark

Bedömning: Fornlämning

RAÄ Ödeshög 92:1

Milstolpe av granit, 1,4 m h, 0,8 m br (NNÖ-SSV) och 0,3 m tj. På NV sidan inskriften: ”PER / BRAHE / C : IW / ÅR 1680” På baksidan inskriften: ”1 MYL”. Stenen står direkt i marken. Rest på nuvarande plats, där den tidigare låg övertorvad.

Terräng: Väggen

Orientering: 2 m Ö om väg och 18 m SÖ om NÖ hörnet av boningshus.

Bedömning: Fornlämning

RAÄ Ödeshög 238

Kråkeryds gamla bytomt, 60-90x30-80 m (VNV-ÖSÖ), utsträckning efter kartor från 1639 och 1788, den äldre med ett kronohemman, den yngre tomten något utvidgad för två hemman. Inga grunder noterades förutom en jord- och stenvall, ca 40 m l (NNÖ-SSV), 1,5 m br och 0,4-0,5 m h, mellan äng och igenväxande tomt, som möjligen kan innehålla äldre gränshägnad. I områdets Ö kant är upplagt sentida tegel.

De sista byggnaderna, boningshus och ladugård, på ömse sidor om väg (NV-SÖ), revs på 1970-talet, enligt uppgift från markägaren.

Bedömning: Fornlämning

Referenser:

Lantmäteristyrelsens arkiv, akt D151-35:d10:105, Geometrisk avmätning, Kråkeryd 1639.

Lantmäteristyrelsens arkiv, akt D151-35:2, Storskifte, Kråkeryd 1788.

RAÄ Ödeshög 239 (utanför utredningsområdet)

Ladugårdsgrund med utbyggnad, något i vinkel, 11-14x10-15 m (NNÖ-SSV). Den VNV delen är 11x10 m (NNÖ-SSV) och 0,3-0,7 m h, med i VNV, SSV och ÖSÖ sidorna tätt lagda 1,5-2 m l rundat tillhuggna 0,5-0,7 m l stenar. Indelad i två rum av en 0,1 m br och 0,1 m h smal cementbalk (VNV-ÖSÖ). Längs VNV långsidan är ett uppbyggt foderbord, 11 m l (NNÖ-SSV), 0,4 m h och 1 m br, av cement över en kärna av stenar. Grundens SV hörn är skadat av bruksväg.

Utbyggnaden, intill ÖSÖ sidan och förskjuten 3 m mot SSV (bildar vinkel), är ca 10x5 m (NNÖ-SSV) och 0,3-0,5 m h, delvis stenskodd. Den ligger på ca 0,3 m lägre nivå än den VNV delen. I dess NNÖ ände är en 0,7 m h jordhög, under vars S sida skymtar S halvan av en liggande platt cementring, ca 3 m diam med 0,25 m br och minst 0,1 m dj kant.

Ladugård tillhörig en utflyttad gård från byn Frebol vid laga skifte 1857, belägen N härom. Enligt uppgift från markägaren brann gården ner på 1950-talet, dock oklart om ladugården också brann ner.

Bedömning: Övrig kulturhistorisk lämning

Referens: Lantmäterimyndigheternas arkiv, akt 05-ödj-142, Laga skifte, Frebol 1857.

RAÄ Ödeshög 240 (utanför utredningsområdet)

Torplämning, bestående av 1 husgrund. Den är 6x6 m (VNV-ÖSÖ) och 0,2-0,4 m h, med i N en 0,4 m h stensyll och i NV, V och Ö hörnstenar, 0,3 m h och ca 0,4 m st. I SÖ hörnet är spismursrest, ca 4 m diam och 0,4 m h, som sträcker sig något utanför kanten. Övermossad. Intill och SSV om grunden är en oregelbunden grop/svacka. Rest av källargrop? Torp enligt karta från 1788.

Orientering: 8 m SÖ om väg (NÖ-SV).

Bedömning: Fornlämning

Referens: Lantmäteristyrelsens arkiv, akt D151-35:2, Storskifte, Kråkeryd 1788.

RAÄ Ödeshög 241

Gårdstomt, ca 30x25 m (N-S), bestående av 3 husgrunder (trelängad) med en bostadshusgrund flankerad i SÖ och SV av två mindre grunder, den i SV med spismursrest. Tomten är uppbyggd på en mindre hållbunden moränhöjd, och kantas i V, N och Ö till stor del av kallmurning, 0,5-1,8 m h, huvudsakligen som sidor till grunderna.

Grunden efter mangårdsbyggnaden är ca 15x5-7 m (Ö-V) och 0,2-0,4 m h, med mot S en 5x2 m st utbyggnad (Ö-V). Grundens N och V kallmurade sidor är utifrån 0,5-1,8 m h, högst i V. I mitten är spismursrest, 6x4 m (Ö-V) och 1 m h, ursprungligen 3x2 m (Ö-V), till stor del övermossad med i ytan stenar och tegelbitar (mest sten). Intill utbyggnadens S sida är en trappa, 1,5x1,3 m (Ö-V) och 0,25 m h, med ett trappsteg, av cement/betong. Under grundens är en källare med välvd 1 m h ingång från V, provisoriskt täckt av lastpall och stenar. Framför dörröppningen är en urgrävning, 4x2 m och 0,2 m dj.

Intill och utanför grundens Ö sida är en uppbyggd plan kallmurad yta, 5x2-2,5 m (N-S) med i N, intill och Ö om grundens NÖ hörn, en 0,5 m h trappa som leder ner och ut från tomten.

Den SV husgrunden, 5 m S om den förras SV hörn, är 7x5 m (Ö-V) med i Ö och S sidorna en 0,1-0,4 m h stensyll. N och V sidorna ingår i en utifrån 1,5-2 m h kallmurning. I grundens S halva är en svacka, 4x2 m (Ö-V) och 0,4 m dj. Mot V sidan är spismursrest, ca 3x2,5 m (N-S) och 0,7 m h, delvis övermossad med i ytan stenar och lite tegelbitar.

Den tredje husgrunden, 5 m S om boningshusgrundens SÖ hörn, är 8x4 m (N-S) och 0,4-0,8 m h, med stenföt, högst mot Ö. I mitten är en svacka, 3x2 m (Ö-V) och 0,1 m dj.

Lämningar efter en utflyttad gård från byn Frebol efter laga skifte 1857. Enligt uppgift från markägaren brann gården ner på 1950-talet.

Bedömning: Övrig kulturhistorisk lämning

Referens: Lantmäterimyndigheternas arkiv, akt 05-ödj-142, Laga skifte, Frebol 1857.

RAÄ Ödeshög 242

Torp, uppgift om, ungefärlig plats enligt karta från 1725, ”Torp till Kråkeryd” NÖ om ett mindre vattendrag. På platsen är ett kraftigt taggigt buskage och mellan detta och väg i Ö har det grävts för en tank. I marken syns enstaka kantiga stenar, möjligen rest från grävningarna.

Bedömning: Bevakningsobjekt

Antikvarisk kommentar: Bevakningsobjekt på grund av åldersbelägg.

Referens: Lantmäteristyrelsens arkiv, akt D151-14:1, Geometrisk avmätning, Frebol 1725.

RAÄ Ödeshög 243

Torplämning, ca 75x15-30 m (NÖ-SV), bestående av 1 boningshusgrund i SV och diffusa rester efter ytterligare minst en grund.

Boningshusgrunden, i områdets SV del, är 8x5 m (NÖ-SV) och 0,3 m h, men en intill 0,3 m h stensyll, övermossad. Mot NV sidan är en ca 2x2 m svag förhöjning, rest av eldstad, med antydning till kant i SÖ och SV. I och intill grunden syns i markytan enstaka tegelstensbitar. Utrasade stenar nedom grundens NV sida, i brant. Rester av den senaste byggnaden som revs 2013.

NÖ om grunden är ett tätt, ogenomträngligt och taggigt busksnår, ca 15x12 m (N-S), i vars V kant och mot brant V-sluttning det skymtar en eller två kallmurningar, 0,5-1 m h (oklar längd), som troligen ingått i någon byggnation.

I områdets NÖ del är markytan delvis jämn och något avskalad med delvis uppstickande berghäll och låga stenar. Där är en svacka, 3x2 m (Ö-V) och 0,05 dj, och Ö därom en svag förhöjning, ca 3x2 m och 0,2 m h. Rest av byggnad?

I områdets NÖ kant och vid en ansamling röjningsstenar ligger bitar av taktegel. Här har legat ett torp tillhörande Kråkeryd, med äldsta kartbelägg från storskifte 1788, benämnt Södra torpet, med hussymbol i områdets NÖ del. Vid laga skiftet 1847 ett grenadiertorp, på häradskartan från 1868-77 i SV ett bebyggt soldattorp, och på ekonomiska kartan från 1948 en mindre byggnad inom en samfällad äga. Platsen var bebodd under 1900-talet, men efter att ha stått öde några år revs, enligt uppgift, sista huset år 2013.

Orientering: Boningshusgrunden är 7 m NV om väg (NÖ-SV).

Bedömning: Fornlämning

Antikvarisk kommentar: Området bedömt som fornlämning utifrån åldersbelägg.

Referenser: Lantmäteristyrelsens arkiv, akt D151-35:2, Storskifte, Kråkeryd 1788.

Lantmäterimyndigheternas arkiv, akt 05-ödj-119, Laga skifte, Kråkeryd 1847.

Rikets Allmänna Kartverks arkiv, akt J112-44-18, Häradsekonomiska kartan Sunneryd 1868-77.

Rikets Allmänna Kartverks arkiv, akt J133-8E0f50, Ekonomiska kartan Kråkeryd 1948.

RAÄ Ödeshög 244

Torp, uppgift om. Inom en yta av ca 100x40-60 m (NNÖ-SSV) har legat ett torp tillhörigt Frebol enligt storskifteskarta från 1801. Inga lämningar efter torpet kunde iakttas. Området något omrört efter senare bebyggelse, äldre väg och beteshävd.

Enligt kartan var tomten vid landsvägen ca 65x45 m (NNÖ-SSV), men då kartan var något svår att rektifiera har ett större område angivits.

Bedömning: Bevakningsobjekt

Antikvarisk kommentar: Bevakningsobjekt på grund av åldersbelägg.

Referens: Lantmäteristyrelsens arkiv, akt D151-14:2, Storskifte, Frebol 1801.

Objekt 1

Stensättning(?), oregelbundet oval, 5x2,5-3 m (NÖ-SV) och 0,2 m h. Fyllning av 0,05-0,15 m st stenar. Belägen på krön av berghäll (N-S). Lösare stenar över delvis övermossat lager.
Antikvarisk kommentar: Osäker grav, möjligt röjningsröse. Utredningsobjekt då det enhetliga stenmaterialet avviker så mycket från omgivande mindre röjningsrösen med varierad stenstorlek samt att det ca 20 m SÖ härom ligger en likadan anläggning. Dessutom delvis övermossat stenmaterial under det lösa.

Objekt 2

Stensättning(?), närmast oval, 2,5x1,5 m (Ö-V) och 0,1 m h. Fyllning av 0,05-0,1 m st stenar, enstaka 0,15-0,2 m st. Belägen på ojämn berghäll, möjligen i svag svacka. Lösare stenar över delvis övermossat lager.
Antikvarisk kommentar: Osäker grav, möjligt röjningsröse. Utredningsobjekt då det enhetliga stenmaterialet avviker så mycket från omgivande mindre röjningsrösen med varierad stenstorlek samt att det ca 20 m NV härom ligger en likadan anläggning. Dessutom delvis övermossat stenmaterial under det lösa.

Objekt 3

Grav- och boplatsläge, ca 0,7 hektar. Beläget på höjdrygg, i äldre odlings-/hagmark. Läget utgör ett potentiellt grav och/eller boplatsläge. Ligger väster om gravhög Ödeshög 35:1.
Fastighetskarta: 64E 5h SO
Mittkoordinater: E476215 N6450324

Objekt 4

Grav- och boplatsläge, ca 0,5 hektar. Beläget på höjdrygg, i äldre odlings-/hagmark. Läget utgör ett potentiellt grav och/eller boplatsläge. Objektet sammanfaller med RAÄ Ödeshög 244, uppgift om torp (se ovan).
Fastighetskarta: 64E 5h SO
Mittkoordinater: E476394 N6450435

Objekt 4

Boplatsläge, ca 0,6 hektar. Beläget i höjdläge, intill Kråkeryds gamla bytomt Ödeshög 238. En kortare vägsträcka fram till ett vattenhål finns dokumenterat på 1788 års karta.
Fastighetskarta: 64E 5h SO
Mittkoordinater: E476644 N6450678

Östergötlands museum har utfört en frivillig arkeologisk utredning etapp 1 inom fastigheterna Ödeshögs-Äng 2:1, Kråkeryd 1:8, 1:7, 10, 2:13 och Frebol 1:5, Ödeshögs socken och kommun.

Sammanfattningsvis resulterade utredningen i tre nya fornlämningar: Kråkeryds gamla bytomt och två torplämningar. En framtida exploatering inom fornlämningarna bör föregås av en arkeologisk förundersökning.

Dessutom dokumenterades två torplägen som har fått den antikvariska statusen bevakningsobjekt samt fem lokaler som av olika skäl klassats som utredningsobjekt. Dessa bör bli föremål för arkeologiska utredningar etapp 2 inför en framtida exploatering.

För ett delområde avråder Östergötlands museum helt från exploatering. I delområdet är två tidigare kända fornlämningar belägna: en gravhög och en hålväg.

ISSN 1403-9273

Rapport 2014:51