

NYA TOMTER I SVÄM

SVÄM 1:1
ÖDESHÖGS SOCKEN
ÖDESHÖGS KOMMUN
ÖSTERGÖTLANDS LÄN

ERIKA RÄF
EVA KLOTZ



Nya tomter i Sväm

Innehåll

Sammanfattning	2
Inledning	4
Områdesbeskrivning	4
Fornlämningsbilden inom utredningsområdet	6
Syfte	6
Metod och dokumentation	6
Resultat	9
Föreslagna åtgärder	11
Referenser	11
Tekniska uppgifter	13

*Omslagsbild: En damm, anlagd på 1900-talet, i nordöstra delen av utredningsområdet.
Foto: Erika Räf, Östergötlands museum.*



ÖSTERGÖTLANDS MUSEUM
ARKEOLOGI OCH BYGGNADSVÅRD

Box 232 • 581 02 Linköping • 013 - 23 03 00 • www.ostergotlandsmuseum.se

Sammanfattning

Östergötlands museum har utfört en arkeologisk utredning etapp 1 inom fastigheten Sväm 1:1, Ödeshögs socken och kommun. De arkeologiska insatserna föranleddes av kommunens detaljplanearbete för fastigheten. Detaljplanen gäller ny tomtmark för bostadshus, lokalgator, kvartersmark samt breddning av befintlig väg in till tomtmarken.

Sammanfattningsvis visar utredningen att torplämningen Ramstorp (RAÄ 232), bör bli föremål för en arkeologisk förundersökning före en exploatering av området. För ytterligare tre lämningar, bestående av en husgrund (RAÄ 230), Sväms bytomt (RAÄ 231) och Bosgårdens gårdstomt (RAÄ 233) rekommenderas arkeologiska utredningar, etapp II, innan området exploateras. Även ett potentiellt grav- och boplatsläge bör utredas vidare.

Erika Räf
antikvarie







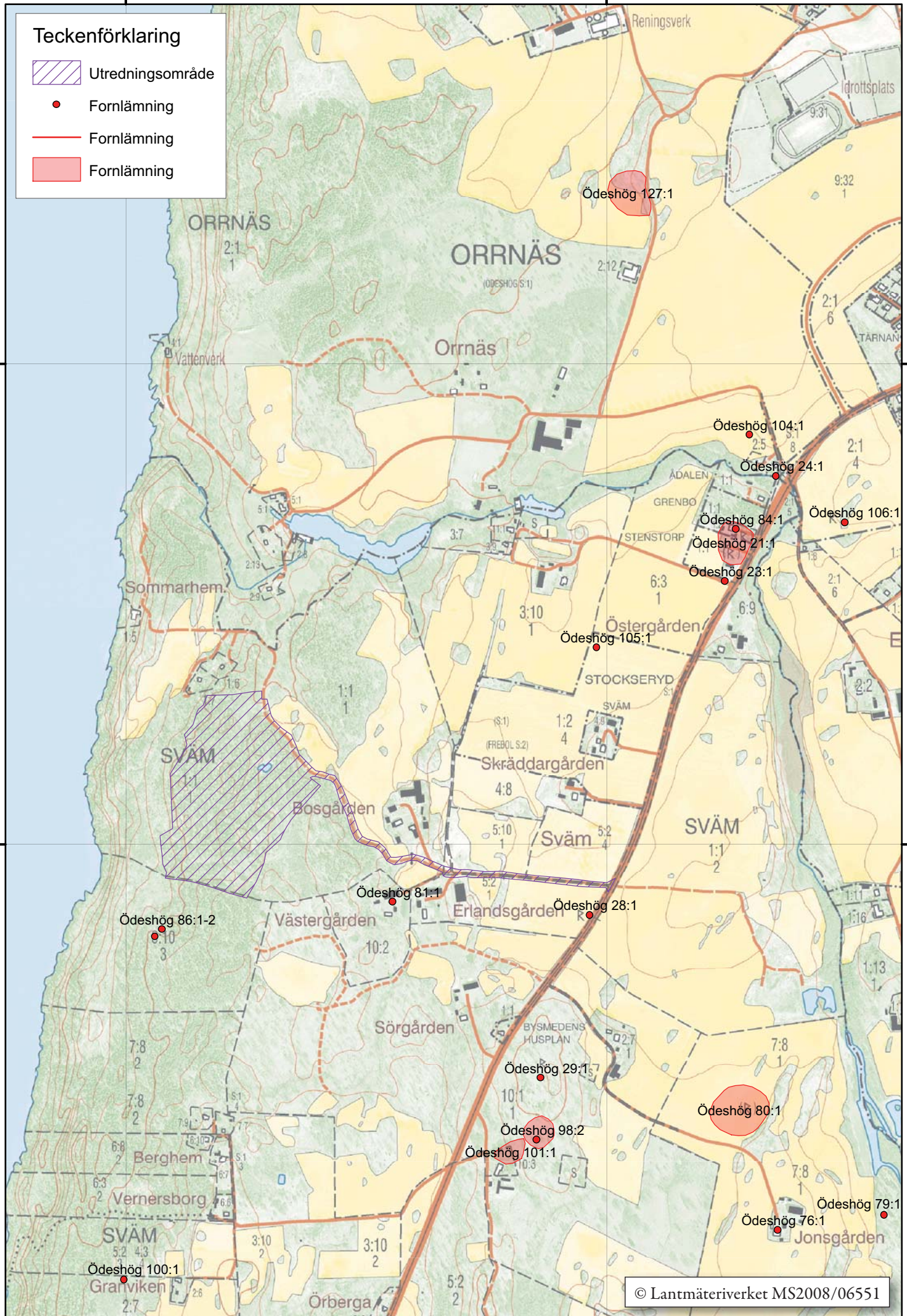
Figur 2. Utdrag ur digitala Fastighetskartan med utredningsområdet markerat. Skala 1:10 000.

477000

478000

Teckenförklaring

-  Utredningsområde
-  Fornlämning
-  Fornlämning
-  Fornlämning



Inledning

Östergötlands museum utförde i juli 2014 en arkeologisk utredning etapp 1 inom fastigheten Sväm 1:1, Ödeshögs socken och kommun. De arkeologiska insatserna föranleddes av kommunens detaljplanarbete för fastigheten. Detaljplanen gäller ny tomtmark för bostadshus, lokalgator, kvartersmark samt breddning av befintlig väg in till tomtmarken.

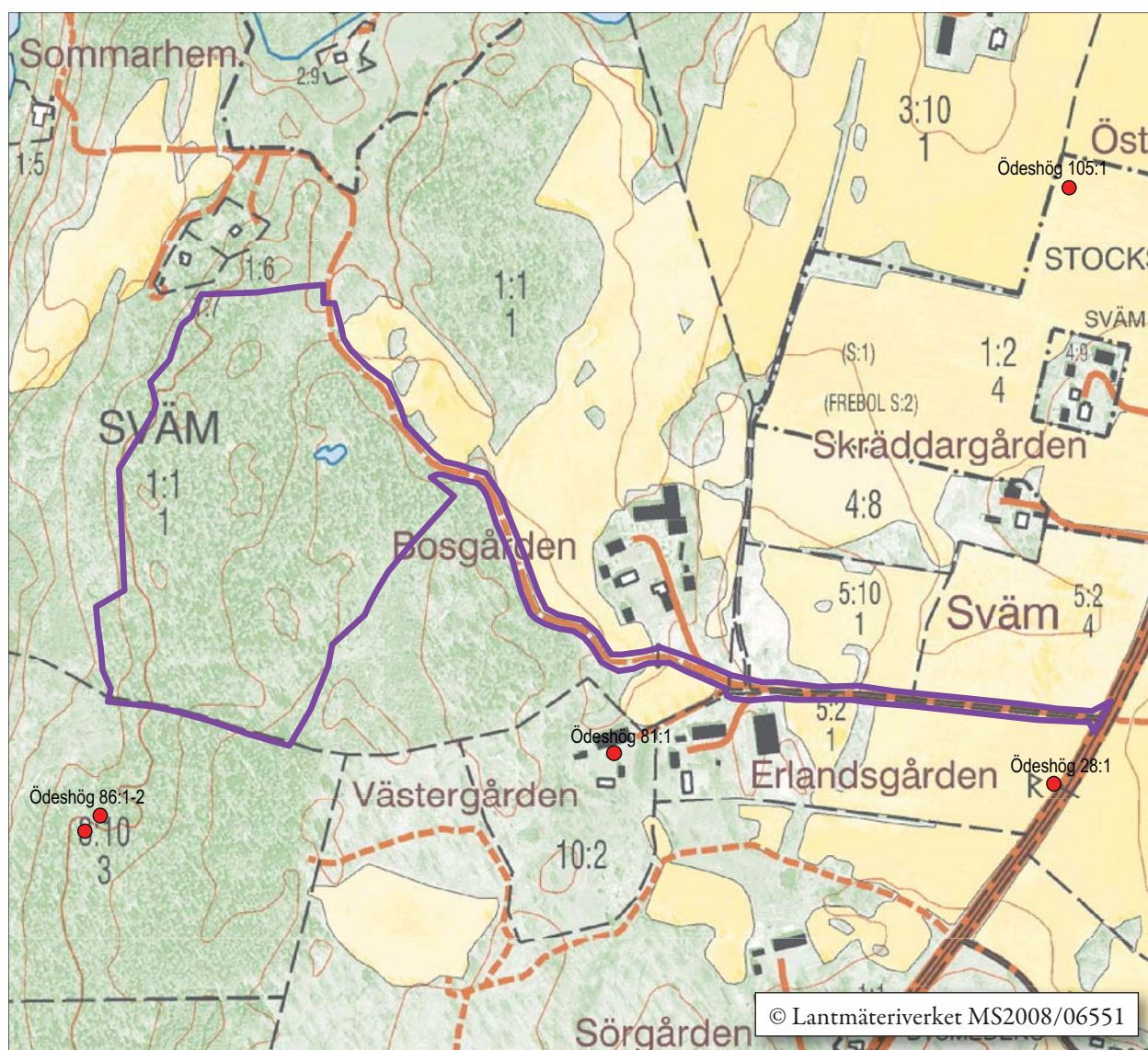
Den arkeologiska utredningen utfördes efter beslut från Länsstyrelsen Östergötland. Uppdragsgivare var Ödeshögs kommun, som även svarade för de arkeologiska kostnaderna. Ansvarig för kart- och arkivstudier samt utredningens inventering i fält är antikvarie Eva Klotz. Undertecknad är projektledare och den som har sammanställt rapporten.

Områdesbeskrivning

Utredningsområdet för den planerade tomtmarken är ca 9,1 hektar; till detta område ska läggas ca 1 hektar som omfattar en planerad ombyggnad av befintlig väg in till det blivande bostadsområdet.

Området ligger cirka 1,5 km sydväst om Ödeshögs samhälle och cirka 200 m öster om sjön Vättern. Något hundratal meter väster om utredningsområdet stupar bergskanten brant ner mot Vättern. Området ligger 40 till 50 m ovanför sjön och höjden över havet är cirka 135 till 140 m.

Österut från det planerade bostadsområdet går idag en grusväg ut mot den gamla Riksettan. Denna grusväg, som idag är cirka 6 m bred, måste breddas till 15-17 m i samband med att tomtområdet bebyggs. På



Figur 3. Utsnitt ur digitala Fastighetskartan med utredningsområdet och fornlämningar markerade. Skala 1: 6500.

den södra sidan av grusvägen ligger byn Sväms gamla bytomt, idag läget för Västergården och Erlandsgården. Norr om grusvägen är Bosgården belägen. Den senare har samma gårdsläge idag, som den hade enligt den geometriska avmätningen från 1639 (LMS akt D151-70:d10:102-3, 1639).

Det planerade bostadsområdet består till största delen av mycket kuperade hållmarker, främst bevuxet med tallskog, med inslag av lövträd (figur 4). Troligen har området använts som betesmarker i historisk tid. I sydöst finns en mindre, mera flack yta, som är ca 8 400 m² stort. Möjligen har den brukats som ängsmark. Idag är ytan främst bevuxen med lövträd (figur 6). I norra delen av utredningsområdet återfinns en äldre odlingsyta, ca 2700 m² stor; idag bevuxen främst med aspar.

I utredningsområdets östra del ligger en liten damm. Då den inte är utmärkt på några historiska kartor, inklusive den äldre ekonomen från 1948, bör vattensamlingen vara anlagd under de senaste 50 till 60 åren (figur 5).



Figur 5. I nordöstra delen av utredningsområdet återfinns en damm bland hållarna. Dammen är anlagd på 1900-talet. Foto: Erika Räf, Östergötlands museum.



Figur 4. Utredningsområdet, där nya bostäder planeras, består till största delen av mycket kuperad hållmark. Eva Klotz i bakgrunden. Foto: Erika Räf, Östergötlands museum.



Figur 6. I utredningsområdets sydöstra del finns en mindre, flackare yta med äldre ängs- och hagmark. Foto: Erika Räf, Östergötlands museum.

Fornlämningsbilden inom utredningsområdet

Inga kända forn- eller kulturlämningar finns registrerade i FMIS inom utredningsområdet, men ca 100 m söder därom, är två fyndplatser för slaggförekomster registrerade (Ödeshög 86:1-2). Om de är avfall från järnframställning eller smide går inte att utläsa från noteringarna i FMIS.

På Västergården är en väghållningssten (Ödeshög 81:1) registrerad. Stenen är flyttad till gården, och står följaktligen inte på ursprunglig plats.

Närområdet är relativt rikt på fornlämningar. Någon kilometer österut från den aktuella ytan, längs med den gamla riksvägen mellan Ödeshög och Jönköping, finns ett flertal fornlämningar registrerade. På Östergårdens och Stentorps marker har en stensättning, liksom en hållkista från senneolitikum, undersökts på 1940-talet. Bara ett femtiotal meter norr om hållkistan finns uppgifter om ett flatmarksgravfält, där markägare har påträffat skelettresten under årens lopp. Även här har gravar undersökts vid två tillfällen; åren 1948 respektive 1967 (Ödeshög 23, 84:1; Lindahl 1949).

Sammantaget visar den omgivande fornlämningsbilden att det kan förekomma lämningar av olika karaktär och från flertalet tidsperioder inom utredningsområdet.

Syfte

Det övergripande ändamålet med utredningen är att ge ett fullgott underlagsmaterial till den fortsatta besluts- och planeringsprocessen. Det innebär att förslag på åtgärder ges för de platser inom utredningsområdet där forn- och kulturlämningar eller möjliga forn- och kulturlämningar är belägna.

Syftet med den arkeologiska utredningen är följaktligen att fastställa om fornlämningar berörs av den planerade exploateringen samt om möjligt beskriva dessa. Utöver detta ska presumtiva lägen, så kallade utredningsobjekt (objekt), för fornlämningar inom utredningsområdet redovisas. Eventuella torp eller by-/gårdstomter som påträffas vid kart- och arkivgenomgången bedöms vara utredningsobjekt, förutsatt att det inte är uppenbart att lämningen är förstörd.

Metod och dokumentation

Utredningen inleddes med en kart- och arkivgenomgång, för att ge en kulturhistorisk bakgrundsbild av området samt ge underlag och stöd för lokalisering av

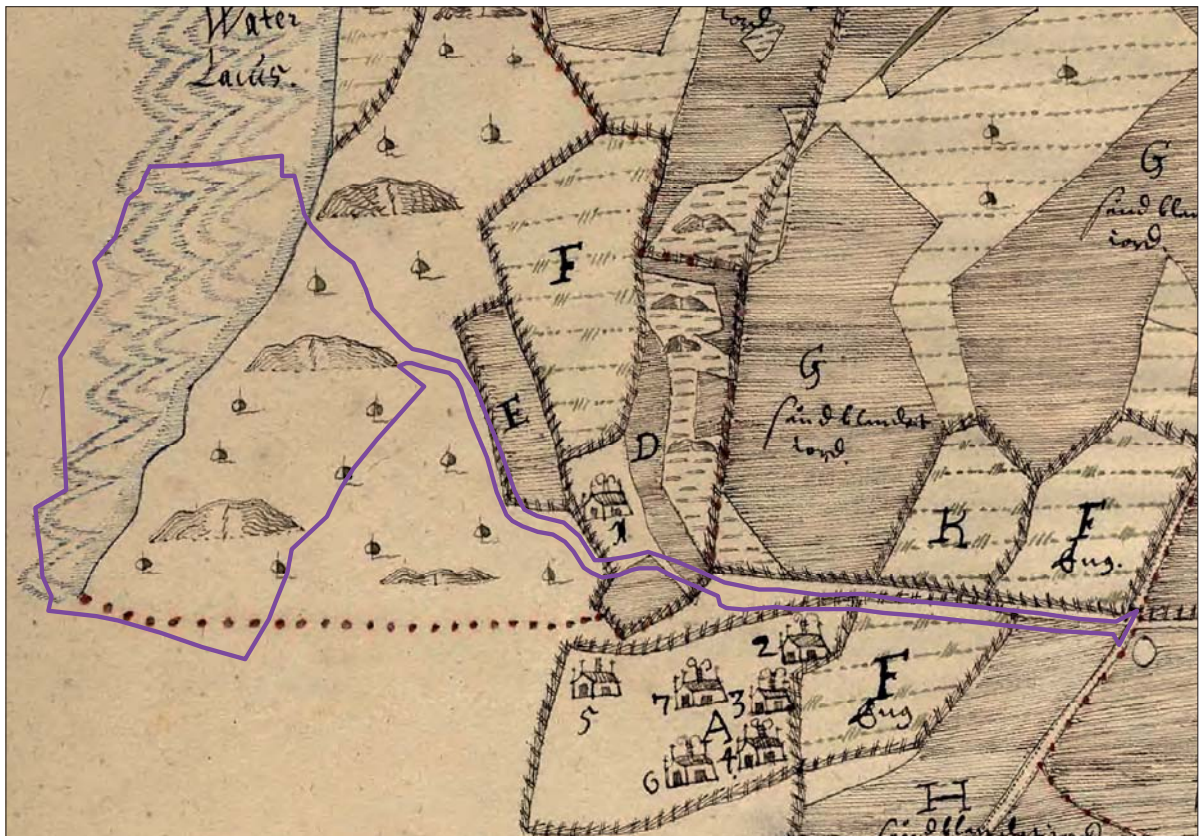
sedan tidigare ej registrerade lämningar inom utredningsområdet. En arkivgenomgång av Östergötlands museum topografiska arkiv, Lantmäteriets digitala arkiv och Fornminnesregistret/FMIS utfördes.

Därefter utfördes en inventering i fält av området. Inventeringsinsatserna inriktades på såväl fornlämningar som senare tiders kulturlämningar. Dokumentationen skedde genom inmätning med GPS gentemot den digitala Fastighetskartan, inlagd på handdator. Beskrivningen av lämningarna följer RAÄ/FMIS nomenklatur beträffande lämningstyper m m.

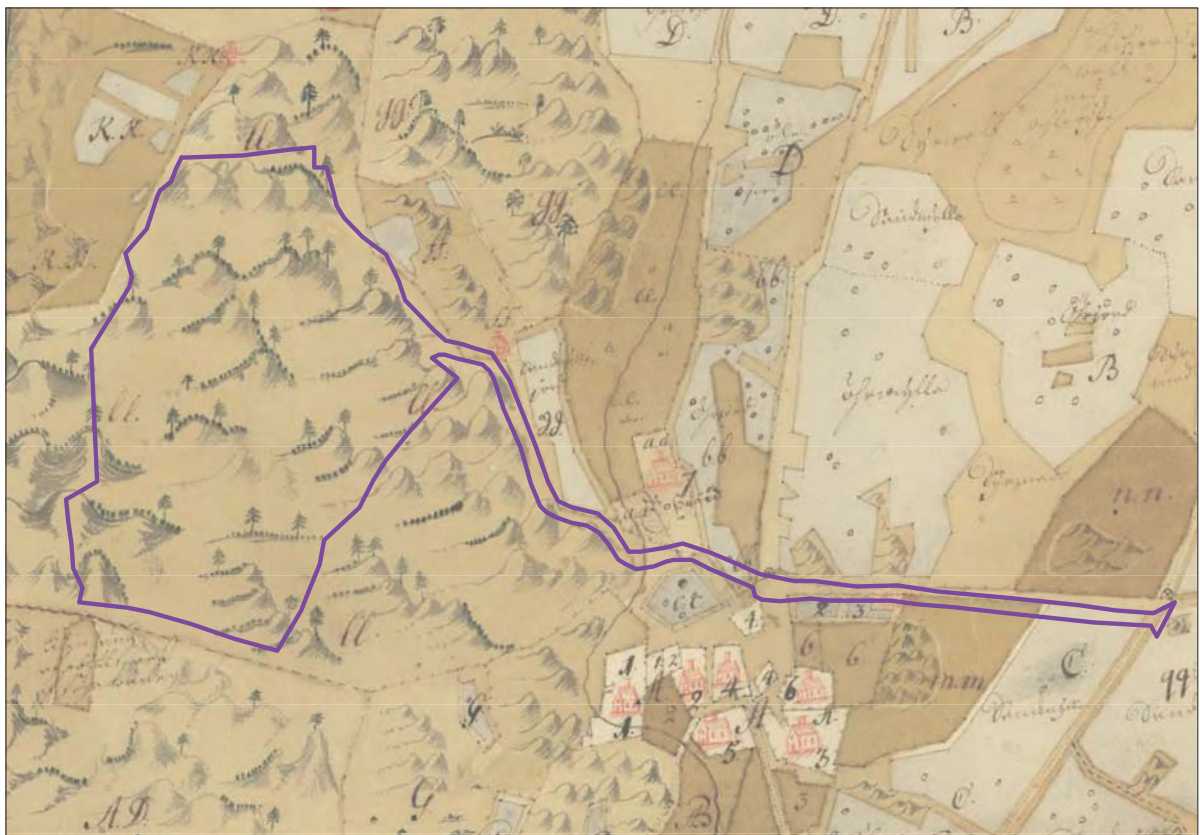
Lämningarna, som redovisas nedan, indelas i fyra kategorier efter typ och status. Uppdelningen är gjord efter en bedömning av dess kulturhistoriska värde. Här följer en definition av kategorierna:

- **Fornlämning.** Tidigare registrerad fornlämning med fornlämningsnummer, utmärkt på ekonomiska kartan eller vid utredningen nyupptäckt fornlämning (RAÄ-nr). Fornlämning är skyddad enligt Kulturmiljölagen (SFS 1988: 950)
- **Bevakningsobjekt.** Registrerad möjlig fornlämning med fornlämningsnummer, ej markerad på ekonomiska kartan eller vid utredningen nyupptäckt möjlig fornlämning (RAÄ-nr). Detta innebär att lämningens status ej går att avgöra genom okulär besiktning utan måste utredas vidare vid en eventuell exploatering.
- **Övrig kulturhistorisk lämning.** Lämningar med kulturhistoriskt värde, vilka normalt inte faller under Kulturmiljölagen (SFS 1988: 950). Lämningar i denna kategori är de som inte uppfyller kriterierna för fornlämning. Länsstyrelsen kan dock i enskilda fall besluta om att fornlämningsförklara en sådan lämning om det finns särskilda skäl med hänsyn till dess kulturhistoriska värde. Övrig kulturhistorisk lämning kan karteras och dokumenteras samt hänsyn bör visas vid en exploatering.
- **Uppgift om.** Lämningar som är kända genom tidigare uppteckningar eller muntliga källor men som inte återfunnits eller bedömts kvarligga.

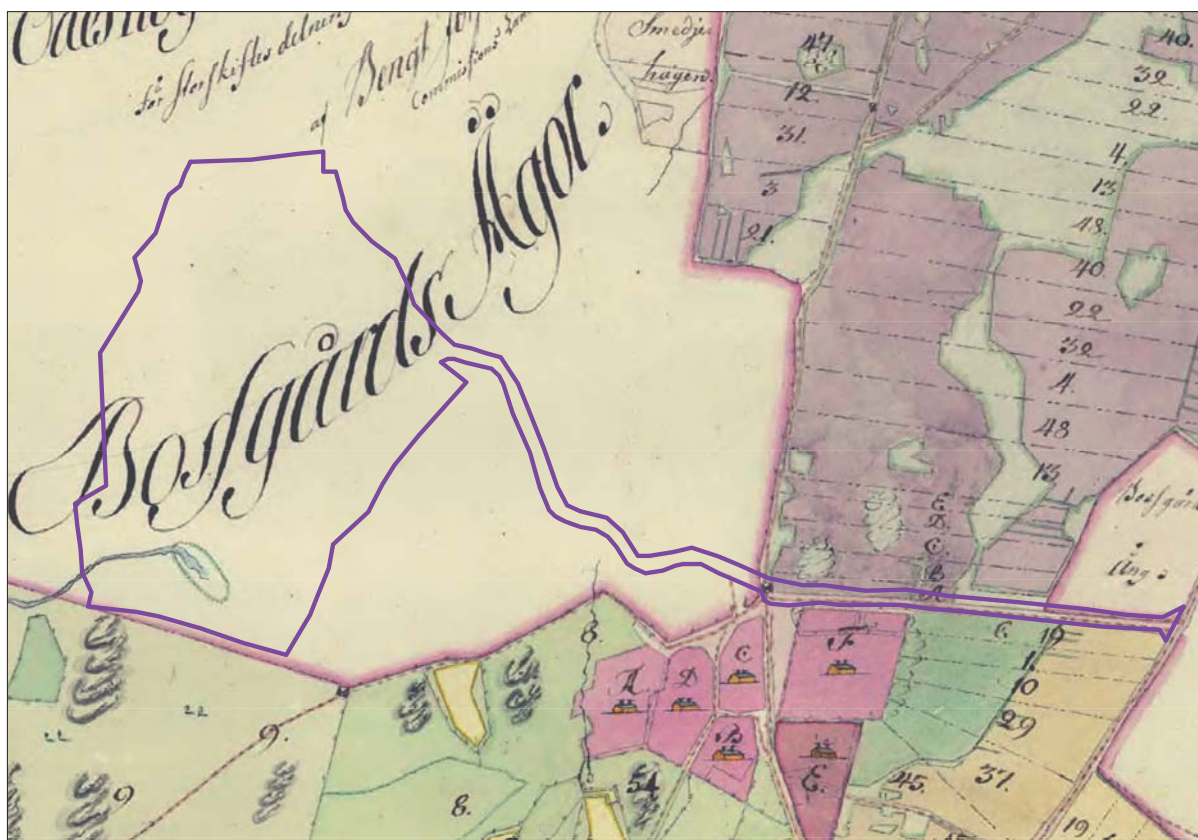
Utöver de ovan beskrivna kategorierna kan även arkeologiska utredningsobjekt (objekt) framkomma som utgör presumtiva fornlämningar. Utredningsobjekt är ytor som utifrån sin topografi och omkringliggande fornlämningsmiljö bedöms kunna innehålla dold fornlämning.



Figur 7. Del av karta från 1639, med utredningsområdet inlagt. Skala 1:6500.
(LMS akt D151-70:d10:102-3, 1639)



Figur 8. Del av karta från 1726, med utredningsområdet inlagt. Skala 1:6500. (LMS akt D151-70:1, 1726)



Figur 9. Del av karta från 1783, med utredningsområdet inlagt. Skala 1:6500. (LMS akt D151-70:2, 1783)



Figur 10. Del av Häradskartan från 1868-77 med utredningsområdet inlagt. Skala 1:6500. (RAK, Hästholmen 1868-77)

Resultat

Resultatet av den arkeologiska utredningen etapp 1 redovisas nedan samt i figur 15 och i tabell 1. Där framgår också vilka ytterligare åtgärder som rekommenderas.

Kart- och arkivgenomgång

På den äldsta kartan över området från 1639 ser man att den nuvarande östra delen av grusvägen in till gårdarna motsvaras av en naturlig gräns mellan ägornas ängs- och åkergården. Kanske fanns här en stig, på kartan kantad av en fint utritad trädgårdsgård (figur 7; LMS akt D151-70:d10:102-3, 1639).

Bosgården, norr om vägen, ligger idag på samma plats som år 1639. Det var då ett kronohemman med enskilda ägor från byn Sväms bytomt. På den senare återfinns sex hemman, varav fem var kronohemman och ett var frälshemman (a.a).

Ytterligare en geometrisk avmätning gjordes 1726. Åkrar och ängar är desamma. Det som tillkommit och som också påverkar utredningen är det *"torpställe till gården"* (ff på kartan), som ligger strax norr om ett långsmalt åkerstycke väster om Bosgården. Dessutom är två byggnader markerade omedelbart söder om den östra delen av grusvägen, öster om nuvarande Erlandsgården. Byggnaderna omnämns i akten som en *"Backe stugu eller Torp"* (figur 8; LMS akt D151-70:1, 1726).

På en storskifteskarta över Svämb från 1783 är inte Bosgårdens ägor med. På ömse sidor om den raka vägsträckningen i öster har man fortsatt att bruka åkermarken. I nordöstra hörnet ut mot stora landsvägen benämns en avstyckad äga som *"Bossgårds Äng"* (figur 9; LMS akt D151-70:2, 1783).

I kartakten för storskifteskartan namnges också lokalvägen in från landsvägen till Bosgårdens ägor: *"Och utmärcktes ända längs den så kallade Strüpegatan ifrån öster till väster"* (a.a).

En laga skifteskarta från 1841 över byn visar inget nytt (LMS akt D151-70:3, 1841). För att få fram en karta över Bosgårdens ägor måste man gå ända fram i tiden till häradskartan från 1868-77. Den västra delen av grusvägen, som ingår i utredningsområdet, är tydligt markerad på häradskartan. Torpet som finns med på 1726 års karta är kvar, nu benämnt Ramstorp Jorder-torp, med boningshus norr om och två uthus söder om vägen. Nordväst om torpet, på ömse sidor om vägen, finns mindre åkerstycken markerade. Det södra av dessa ligger inom utredningsområdet (figur 10; RAK, Hästholmen 1868-77).

På den äldre ekonomiska kartan från 1948 har torpet Ramstorp försvunnit. Däremot återfinns de båda mindre åkerstyckena från den äldre häradskartan, även på kartan från 1948 (RAK, 8E1f, Sväm 1948; RAK, 8E1g, Ödeshög 1948).

Fältinventering

Vid inventeringen i fält påträffades två lämningar, vilka båda infördes i FMIS:

Dels RAÄ 230, en husgrund i utredningsområdets norra del. Grunden ligger inom en stenfri igenväxt åkeryta, belagd på häradskartan från 1868-77 och den ekonomiska kartan från 1948 (8E1f). Husgrunden är cirka 5 x 4 m stor, med delvis osäker begränsning. I söder återfinns en spismursrest. Det avskilda läget skulle kunna tala för att byggnaden har varit en smedja. Spismursresten är dock alltför liten för en sådan funktion. Inget kollager påträffades heller i eller runt grunden. På och kring grunden återfinns röjningssten. Kanske låg här en byggnad innan odlingen etablerades.

Dels RAÄ 232, en husgrund som med stor sannolikhet är identiskt med ett till Bosgården tillhörigt torp, utan namn, på kartan från 1726; på den senare häradskartan (1868-77) benämnt Ramstorp. Torplämningen är alltså äldre än 1850 och bedöms därför som fornlämning.

Vid inventeringen noterades också ett presumtivist förhistoriskt grav- och boplatsläge, längs med den planerade breddningen av grusvägen, från landvägen och västerut fram till Sväms gamla bytomt. Det möjliga grav- och boplatsläget har getts objekt nr 1.



Figur 11. Eva Klotz inne i aspsnären mäter in husgrund, RAÄ 230. Foto: Erika Räf, Östergötlands museum.



Figur 12. Eva Klotz mäter in resterna av Ramstorp, RAÅ 232. Foto: Erika Räf, Östergötlands museum.



Figur 14. Den östligaste delen av den planerade vägbreddningen berör ett potentiellt förhistoriskt grav- och boplatsläge, objekt I. Vy mot sydost, ut mot landsvägen. Foto: Erika Räf, Östergötlands museum.



Figur 13. Den nuvarande grusvägen går rakt över två äldre bytomter, som fortfarande är bebyggda. En breddning av vägen innebär att en arkeologisk utredning etapp 2 rekommenderas vid dessa partier. Grusvägen mot väster, över Sväms gamla bytomt, RAÅ 231. Foto: Erika Räf, Östergötlands museum.

Den planerade breddningen av grusvägen bedömdes också beröra Sväms gamla bytomt respektive Bosgårdens gamla gårdsläge. De båda senare har också i sin helhet registrerats i FMIS som RAÄ 231 och RAÄ 233.

Föreslagna åtgärder

Sammanfattningsvis visar utredningen att fornlämningen RAÄ 232, Ramstorp, bör bli föremål för en arkeologisk förundersökning före en exploatering av området. En arkeologisk förundersökning innebär kortfattat att man gör en begränsad utgrävning av fornlämningen. Syftet är att få kunskap om fornlämningens omfattning, karaktär och datering, inför länsstyrelsens vidare bedömning om eventuell slutundersökning av lämningen.

De övriga lämningarna RAÄ 230, RAÄ 231 och RAÄ 233 samt objekt I bör bli föremål för arkeologiska utredningar etapp 2 före en exploatering av området. Syftet med utredningen etapp 2 är att fastställa huruvida någon lämning som bör klassas som fornlämning berörs av den planerade exploateringen. Det innebär begränsade sökschaktsgrävningar av lämningarna, för att få klarhet i deras karaktär och utbredning. Även här ligger resultatet av grävningarna som grund för länsstyrelsens fortsatta bedömningar.

Referenser

FMIS=Fornminnesregistret på nätet

Kartor

Akter från Lantmäteristyrelsens arkiv (LMS):

D151-70:d10:102-3, Geometrisk ägoavmätning, Svämb 1639

D151-70:1, Geometrisk ägoavmätning, Svämb 1726

D151-70:2, Storskifte, Svämb 1783

D151-70:3, Laga skifte, Svämb 1841

Akter från Rikets Allmänna Kartverks arkiv (RAK):

J112-44:13, Häradskarta, Hästholmen 1868-77

J133-8e1f50, Ekonomiska kartan 8E1f, Sväm 1948

J133-8e1g50, Ekonomiska kartan 8E1g, Ödeshög 1948

Obj id	Lämningstyp	Beskrivningsord	Antikvarisk status	Kart ref	Åtgärdsförslag	Kommentar
RAÄ Ödeshög 232	Lägenhetsbebyggelse	Torplämning	Fornlämning	D151-70:1,Hk J112-44:13	Arkeologisk förundersökning	Namngivet Ramstorp på häradskartan
RAÄ Ödeshög 230	Husgrund	Husgrund	Övrig kulturhistorisk lämning	D151-70:1, J133-8e1f	Arkeologisk utredning etapp 2	Okänd funktion och datering
RAÄ Ödeshög 233	By/gårdstomt	Gårdstomt	Övrig kulturhistorisk lämning	D151-70:d10:102-3	Arkeologisk utredning etapp 2	Läget för Bosgården, bebyggt idag
RAÄ Ödeshög 233	By/gårdstomt	Bytomt	Övrig kulturhistorisk lämning	D151-70:d10:102-3	Arkeologisk utredning etapp 2	Läget för Sväms by, bebyggt idag
Objekt 1					Arkeologisk utredning etapp 2	Grav- och boplatsläge

Tabell 1. Tabell som redovisar åtgärdsförslagen efter den arkeologiska utredningen etapp 1.

477500

477950

6453500

6453500

6453050

6453050

6452600

6452600

477500

477950



Teckenförklaring

- Torplämning
- Bosgårdens gårdstomt
- Svåms bytomt
-

Tekniska uppgifter

Fastighet	Sväm 1:1
Socken	Ödeshög
Kommun	Ödeshög
Län och landskap	Östergötland
Fornlämningsnummer	RAÄ 230-233
Fastighetskarta	64E 5h SO
Koordinater	E477092 N6453135, E478001 N6452914
Koordinatsystem	Sweref99TM
Typ av undersökning	Arkeologisk utredning etapp 1
Länsstyrelsens dnr	431-4970-14
Länsstyrelsens handläggare	Magnus Djerfsten
Länsstyrelsens beslut	2014-06-16
ÖLM dnr	229/14
ÖLM projektnr	531593
Uppdragsgivare	Ödeshögs kommun
Kostnadsansvarig	Ödeshögs kommun
Projektledare	Erika Räf
Personal	Eva Klotz
Fältarbetstid	2014-07-22
Totalt undersöktes	10,1 hektar
Foto	Enbart digitala
Analyser	Nej
Fynd	Nej
Grafik	Erika Räf
Renritning	-
Grafisk form	Lasse Norr

Dokumentationsmaterialet förvaras på Östergötlands museum.

Ur allmänt kartmaterial © Lantmäteriverket MS2008/06551
ISSN 1403-9273 Rapport 2014:36 © Östergötlands museum

RAÄ Ödeshög 230

Husgrund, ca 5x4 m (N-S), osäker begränsning i S, stenfylld med i N och V 0,3-0,4 m h stenfot, tydligast i N. Mot S är en spismursrest, ca 2 m diam (ursprungligen 1,5x1,5 m) och 0,6 m h (inifrån grunden 0,3 m h), av sten och i ytan lite tegelkross. På grunden ligger några sekundärt påförda flata stenar, 1-1,5 m st.

Grunden ligger inom en stenfri igenväxt åkeryta, belagd på härads-karta från 1868-77 och ekonomisk karta från 1948 (8E1f).

Antikvarisk kommentar: Oklar funktion. Läget inom en äldre åkeryta gör tolkningen svår. En grund som stod på platsen före åkeretablering, och som sedan blev ett åkerimpediment?

Terräng: Tämligen plan moränmark mellan något högre hållmark. Igenväxande åkermark (aspar och lövsly).

Vegetation: 8 höga aspar, lövsly

Källor:

Lantmäteristyrelsens arkiv, akt D151-70:1), Geometrisk avmätning Svämb 1726. Rikets Allmänna Kartverks arkiv, akt J133-8e1f50, Sväm 1948.

Bedömning: Övrig kulturhistorisk lämning.

RAÄ Ödeshög 232

Torplämning, Ramstorp, bestående av 1 husgrund. Den har oklar begränsning, minst 6 m l (N-S) och 4 m br, med i V sidan och mot sluttning en ca 0,4 m h stenfot, noterad delvis med hjälp av jordsond p.g.a. hög undervegetation. Mot N kanten är ett kraftigt övertorvat spismursröse, 3 m diam och 0,6 m h, beläget intill och S om flat berghäll.

Närmare 10 m NNV därom är ett gammalt äppelträd intill en ansamling av röjningsstenar i mindre bergsskrevor.

Äldsta belägg för torpet är på en karta från 1726, ett torpställe till Bosgården. Torpet finns kvar i slutet av 1800-talet, belagd på härads-karta från 1868-77, med namnet Ramstorp, med byggnader N och S om vägen. S om vägen växer i dag ett körsbärsträd.

Terräng: Krön av låg moränrygg (N-S) med ställvis berg i dagen. Betesmark (impediment med aspar).

Orientering: Ca 2 m N om väg (Ö-V).

Källor:

Lantmäteristyrelsens arkiv, akt D151-70:1, Geometrisk avmätning Svämb 1726. Rikets Allmänna Kartverks arkiv, akt J112-44:13, Hästholmen) 1868-77.

Bedömning: Fornlämning

RAÄ Ödeshög 231, SVÄM BYTOMT

Bytomt, Sväm, delvis bebyggd, 235-265 x 50-150 m (ÖNÖ-VSV), byråmässigt inlagd utsträckning efter avmätningsskarta från 1639. Inom angiven äga låg 5 kronohemman och 1 frälsehemman. Gårdarna låg samlade NÖ om ett vattendrag och ytan SV om detta var obebyggd, dock inom inhägnad inäga. Enligt en senare karta från 1726 låg de sex gårdarna inom ungefärligt samma område. Områdets N del är bebyggd med två gårdar.

Källor:

Lantmäteristyrelsens arkiv, akt D151-70:d10:102-3, Geometrisk ägoavmätning, Svämb 1639

Lantmäteristyrelsens arkiv, akt D151-70:1, Geometrisk avmätning Svämb 1726.

Bedömning: Övrig kulturhistorisk lämning.

RAÄ Ödeshög 233, BOSGÅRDENS GÅRDSTOMT

Gårdstomt, Bosgården, bebyggd, 100-150 x 5-55 m (NNV-SSÖ), byråmässigt inlagd utsträckning efter avmätningsskarta från 1639. Gården utgjorde ett kronohemman.

Källor:

Lantmäteristyrelsens arkiv, akt D151-70:d10:102-3, Geometrisk ägoavmätning, Svämb 1639

Bedömning: Övrig kulturhistorisk lämning.

Objekt I

Grav- och boplatssläge, ca 225 x 20 m (V-Ö, motsvarande planerad breddning av grusväg), beläget på odlingsmark,. Topografin höjer sig åt väster till en markerad ås i N-S riktning. Läget utgör ett potentiellt grav- och/eller boplatssläge.

Fastighetskarta: 64E 5h SO

M ö h: ca 130 m

Mittkoordinat: E477887 N6452926

Östergötlands museum utförde i juli 2014 en arkeologisk utredning etapp 1 inom fastigheten Sväm 1:1, Ödeshögs socken och kommun. De arkeologiska insatserna föranleddes av kommunens detaljplanearbete för fastigheten.

Sammanfattningsvis visar utredningen att torplämningen Ramstorp (RAÄ 232) bör bli föremål för en arkeologisk förundersökning före en exploatering av området. För ytterligare tre lämningar, bestående av en husgrund (RAÄ 230), Sväms bytomt (RAÄ 231) och Bosgårdens gårdstomt (RAÄ 233) rekommenderas arkeologiska utredningar etapp 2. Även ett potentiellt grav- och boplatsläge bör utredas vidare.

ISSN 1403-9273

Rapport 2014:36