



Riksantikvarieämbetet  
Avdelningen för arkeologiska undersökningar

---

UV ÖST RAPPORT 2001:65

ARKEOLOGISK UTREDNING

# **Två härdar och en ugn vid Klämmesmålen**

*Finnarp 1:1, Harhult 1:2, Slättamossen 1:1 och  
RAÄ 167 vid Klämmesmålen 1:1 i Trehörna socken,  
Ödeshögs kommun, Östergötland*

*Dnr 421-4128-2000*

Bengt Elfstrand

UV ÖST RAPPORT 2001:65

ARKEOLOGISK UTREDNING

---

## **Två härdar och en ugn vid Klämmesmålen**

*Finnarp 1:1, Harhult 1:2, Slättamossen 1:1 och  
RAÄ 167 vid Klämmesmålen 1:1 i Trehörna socken,  
Ödeshögs kommun, Östergötland*

*Dnr 421-4128-2000*

Bengt Elfstrand



Riksantikvarieämbetet  
Avdelningen för arkeologiska undersökningar

**Riksantikvarieämbetet**

**Avdelningen för arkeologiska undersökningar**

UV Öst

Roxengatan 7, 582 73 Linköping

Tel. 013-24 47 00

Fax 013-10 13 24

uvost@raa.se

www.raa.se/uv

*Produktion och layout* Britt Lundberg

*Grafik* Lars Östlin

*Utskrift* UV Öst, Linköping 2001

Kartor ur allmänt kartmaterial, © Lantmäteriverket, 801 82 Gävle. Dnr L 1999/3.

© 2001 Riksantikvarieämbetet

UV Öst, Rapport 2001:65

ISSN 1404-0875

# Innehåll

<b>Inledning</b>	<b>5</b>
<b>Syfte och metod</b>	<b>5</b>
<b>Topografi och fornlämningsbild</b>	<b>5</b>
<b>Undersökningsresultat</b>	<b>7</b>
<b>Referenser</b>	<b>10</b>
<i>Otryckta källor</i>	<i>10</i>
<b>Administrativa uppgifter</b>	<b>10</b>
<b>Bilaga. Schaktbeskrivningar</b>	<b>11</b>
<i>Schakt 1</i>	<i>11</i>
<i>Schakt 2</i>	<i>11</i>
<i>Anläggningar</i>	<i>11</i>

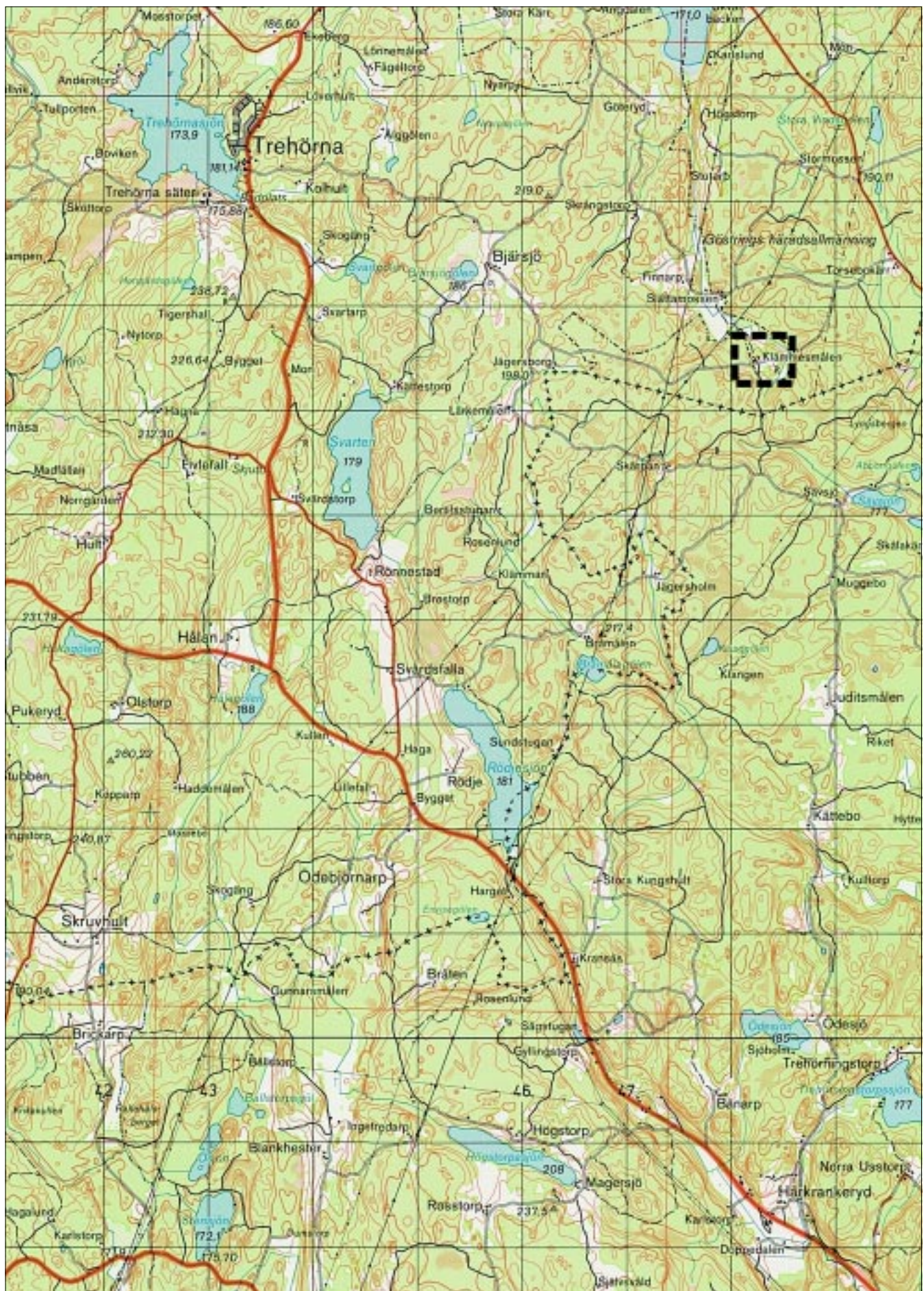


Fig 1. Utdrag ur Gröna kartan Jönköping 7E NO med utredningsplatsen markerad. Skala 1:50 000.

## Arkeologisk utredning

# Två härdar och en ugn vid Klämmesmålen

*I samband med nedläggning av elkablar till fastigheten Klämmesmålen berördes bebyggelsemtten. I kabelschaktet påträffades två härdrester och en skadad järnframställningsugn.*

## Inledning

Vattenfall, Elnät Service AB, Region Öst, TEÖ1, NEÖL3 ämnade lägga ned en högspänningsjordkabel med tillhörande markstation och lågspänningskablar i anslutning till fastigheterna Finnarp 1:1, Harhult 1:2, Slättamossen 1:1 och RAÅ 167 vid Klämmesmålen 1:1 i Trehörna socken, Ödeshögs kommun, Östergötland.

En inledande besiktning gjordes av hela sträckan och en arkeologisk utredning begränsades inom en utvald sträcka vid bebyggelsemtten till Klämmesmålen. Arbetet utfördes av Riksantikvarieämbetet, Avdelningen för arkeologiska undersökningar, UV Öst under den 6 december år 2000. Fältarbetet genomfördes av Bengt Elfstrand som också sammanställt rapporten.

## Syfte och metod

Syftet med utredningen var att konstatera om det fanns ett kulturlager vid bebyggelsemttet som kunde bekräfta att bosättningen var äldre än vad det första skriftliga belägget anger (1720). Målennamnen börja uppträda under medeltid. Det var inte heller uteslutet att fastigheten kunde ha lämningar efter någon specialaktivitet exempelvis järnframställning, tjärbränning eller kolning som bidragit till dess tillblivelse på Göstrings häradsallmänning. I möjligaste mån var strävan att undvika ingepp i bebyggelsemttet.

Vid utredningen undveks höjden med bebyggelsen och schaktet lades om från den ursprungliga sträckningen i en båge runt tomtläget i väster och följde väggkanten på södra sidan upp på höjdrönet samt anslöts till en befintlig jordkabel där. För ändamålet användes grävmaskin med en 0,5 m bred skopa. De påträffade anläggningarna ligger delvis kvar utanför schaktet. Dessa har ritats och beskrivits på sedvanligt vis.

## Topografi och fornlämningsbild

Det aktuella området ligger i Hålaveden som under förhistorisk tid och delar av medeltid utgjorde en skogsbarriär mellan Småland och Östergötland. Transporten och kommunikationen söderut torde då ha skett främst på Vättern men en del hålvägar visar också på en viss landtransport genom skogen. Kolonisationen av Hålaveden verkar ske på allvar först under medeltiden varför de ovan mark synliga förhistoriska fasta lämningarna är mycket få. Ett fåtal indikationer på stenålder förekommer dock i trakten.

Områdena kring Trehörna karakteriseras av en kuperad storblockig moränterräng med ett och annat ytsvallat markparti och med våtmarker och mossar i sänkorna samt uppstickande berg här och var. Hela trakten präglas av storskogen som ibland öppnar sig till små beteshagar och åkerlappar i närheten av bebyggelse.

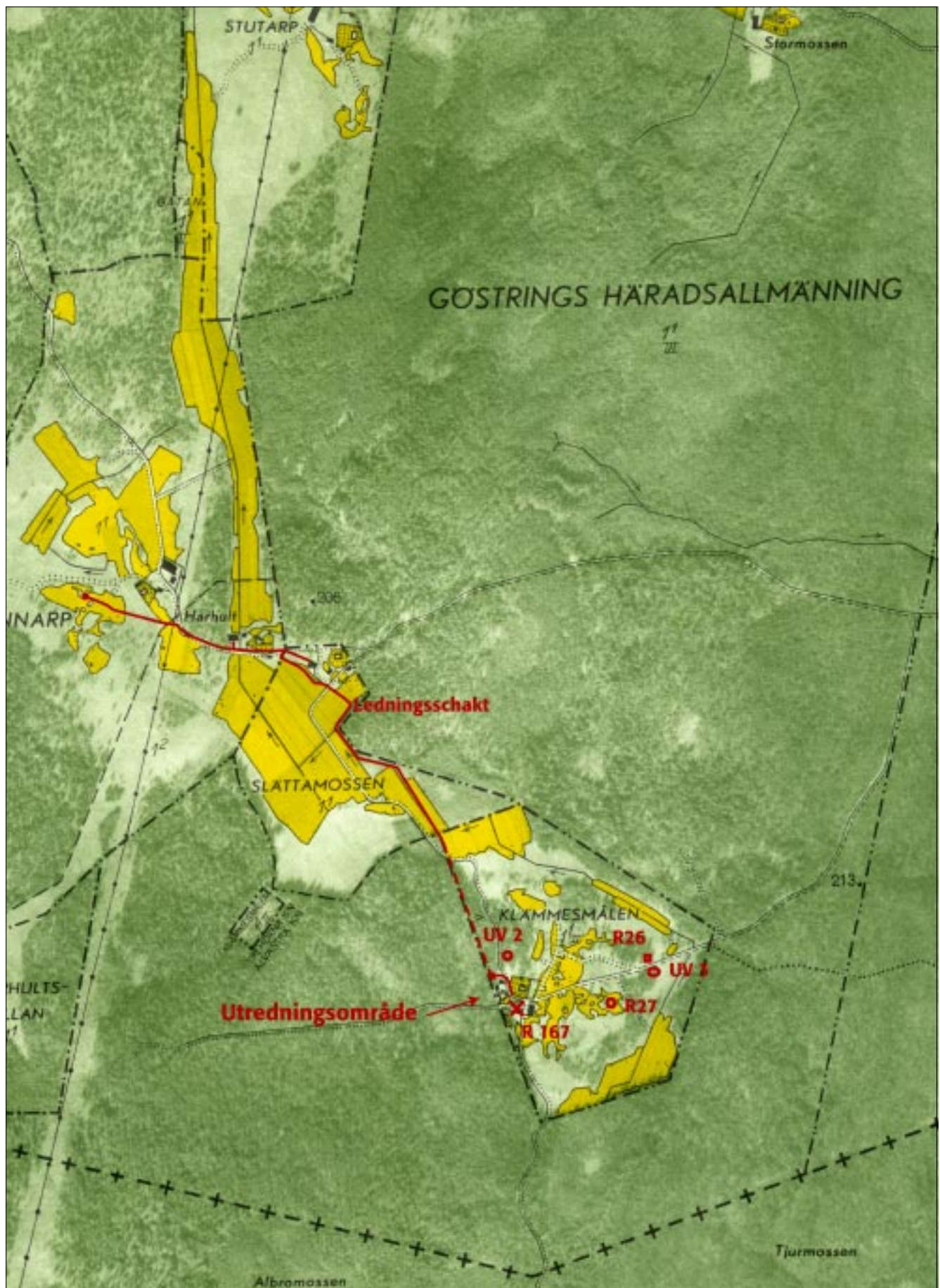


Fig 2. Utdrag ur Ekonomiska kartans blad 7E 9i Bjärsjö (074 99) med den planerade ledningssträckningen, utredningsområdet och de registrerade lämningarna inom Klammesmålens ägor markerade. Skala 1:10 000.

Bebyggelsen vid Klämmesmålen ligger på en ca 80 m stor moränhöjd med små bergsklackar i dagen. Bakom bebyggelsen i norr fortsätter höjden som en nordsluttande mycket stenig moränrygg som idag är skogsklädd. Moränryggen är smågropig och innehåller våtmarker. Det finns också våtmarker söder om bebyggelsen.

De närmaste återfunna stenåldersfynden ligger långt från undersökningsområdet. En simpel skaft-hålsyxa (RAÄ 43 i Trehörna socken) är tillvaratagen vid Lärkemålen ca 2,5 km västerut från Klämmesmålen och en skaft-hålsyxa och en stockbåt (RAÄ 257 i Ekeby socken) har framkommit nära en vik till Sommen 3,5 km mot ostnordost. Den närmaste fasta förhistoriska fornlämningen som registrerats är det firsidiga röset och den runda stensättningen (RAÄ 14) vid Smessorna och hålvägarna (RAÄ 53 och 87) söder om Trehörna säteri ca 5 km mot väster.

Att landtransporterna ökat genom skogen under medeltiden visar tillkomsten av Mosseboborg, nu i ruin (RAÄ 70 i Rinna socken) ca 4 km mot nordnordväst. Mossebo nämns först i skriftliga källor år 1582 då den byttes från kronan till Arvid Gustafsson Stenbock (Almquist 1947 s 930). Vägen måste ha varit en förutsättning för att Mossebo har kommit till.

Bland Hålatedens bebyggelsenamn finns flera som har medeltida ursprung. Namnändelser från denna tid som -hult, -bo, -arp, -ryd och -målen är inte alls ovanliga.

Övergivna bebyggelselägen i trakterna kring det aktuella området är vanliga. I regel rör det sig om torp från efterreformatorisk tid men några är gårdar och en del kan vara äldre. Som exempel kan nämnas i Trehörna socken; Hagen (RAÄ 47), Kullen (RAÄ 46), Åsen (RAÄ 45), Jägersborg (RAÄ 163), Karlstorp (RAÄ 35), Backen (RAÄ 49), Gatan (RAÄ 292), Simmarp (RAÄ 65), Andersbo (RAÄ 41) m fl. Det närmaste övergivna bebyggelseläget är Harhultsfällan (RAÄ 166 i Trehörna socken och 286 i Rinna socken).

Gården Klämmesmålen kan ha sitt ursprung i medeltid. Målennamnen började uppträda under mitten av medeltiden (Pamp 1988 sid 47 f o anf litt). Enligt lantmäteriakterna över gården har dess bebyggelse legat på samma ställe åtminstone sedan 1720 då den äldsta kända kartan ritades (Lantmäteriet, Trehörna nr 10), vilken är det äldsta bevarade belägget över namnet. Gården var då ett skattebelagt torp under Vadstena slott som ett "immediate crono" på Göstrings härads-allmännig och övergick genom byte till baron Gabriel Ribbing.

Ett antal registrerade lämningar, som har ett direkt samband med gården ligger på dess marker. En slaggförekomst (RAÄ 26) av lågteknisk slagg kan tyda på en hög ålder. Inte långt därifrån finns en kolbotten och inom samma område ligger resterna av en kolarkoja (UV 1). Dessutom finns det en fångstgrop (RAÄ 27). Bakom bebyggelsen har det registrerats en tjärdal (UV 2). Även rester efter äldre odling har iakttagits (Nilsson 1998 sid 4 ff).

Nuvarande bebyggelselägena för Harhult och Slättamossen är sentida och vid Finnarp undviker kabelsträckningen det nuvarande bebyggelseläget.

## **Undersökningsresultat**

Kabelsträckningen, som i sin totala längd är ca 1 km, kom ej att beröra Finnarps bebyggelseläge utan började vid en elstolpe i en beteshage. De två fastigheterna Harhult och Slättamossen är sena och kabeln planerades att gå genom mossmark. Där marken började att stiga mot Klämmesmålen skulle kabeln anslutas till en befintlig luftledning och först grävas ner vid Klämmesmålens bebyggelseomt utmed en körväg som gick in i tomten från norr. Den aktuella sträckan var ca 70 m lång. På bebyggelsehöjden finns ett stort antal terrasserings- och stenansamlingar som tyder på en hög aktivitet. Det gamla boningshuset från 1700-talet ligger på höjdens krön. Parallellt med husets västra gavel löper en stenrad som en terrass. Väster om denna ligger en halvrund terrass



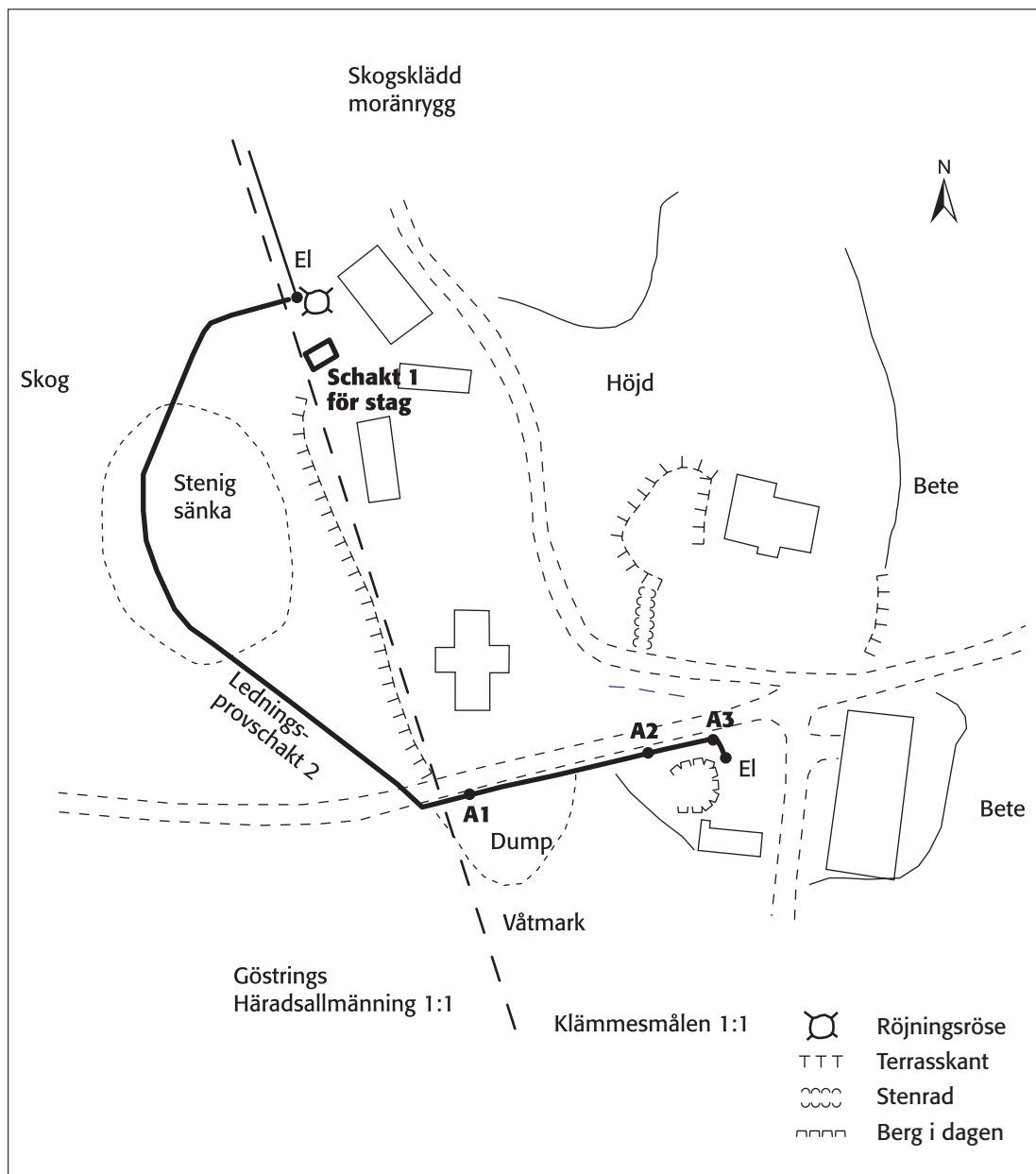


Fig 3. Planskiss över området kring Klämmesmålens byggningstomt. Terrasser, stenrad röjningsröse, de påträffade anläggningarna och den nya schaktsträckningen markerade. Skala 1:1000.

nedanför krönet. Rakt söderut från denna terrass går en stenrad ner till vägen som kommer från norr genom tomten och ansluter till den östvästliga vägen. En terrass ligger utmed tomtvägen i söder och en annan strax sydöst om det gamla boningshuset.

Risken för att kabelsträckningen skulle beröra äldre lämningar på höjden var stor. En annan sträckning drogs därför genom en stenig våtmarkssänka väster om tomten fram till den nuvarande vägen som löper i öst – väst och utmed vägens södra sida upp på höjden fram till en anslutningskabel. Inga lämningar efter aktiviteter fanns i våtmarkssänkan.

Den östvästliga vägen är sen och då den byggdes sprängdes delar av en bergsklack vid vägkrönet bort. Vid vägbygget banades en del av marken av på krönet och drogs nedför sluttningen i väster, så att ett 0,75 m tjockt lager av fyllnadsmassor förekommer vid sluttningens nedre del. Utmed vägens södra sida påträffades tre anläggningar (A1 – 3). Anläggningarna var redan skadade av vägbygget. Samtliga anläggningar ligger kvar och de rensades fram samt ritades. A1 består av en hårdgropsbotten i västra delen av schaktet ca 7 m från där det började utmed vägen.

A2 som ugörs av en härdgrop ligger 26 m öster om föregående i sluttningen under ett 0,30 tjockt fyllnadslager och hade skalats av i ytan. Den norra halvan av härden var förstörd av vägbygget.

A3 är en skadad ugnsgrop med plan botten och med slagg i som förmodligen härrör från en smältugn för järnframställning. Ytan på ugnen var avskalad och en del av ugnen var skadad av en sentida avfallsgrop som var fylld med gamla sopor (porslin, glas, apoteksflaska, spikar m m). Ugnen är nedgrävd öster om den kvarvarande delen av den söndersprängda bergsklacken.

Härdarna (A1 och A2) hade färgat moränen röd som antyder en stark hetta. A1 hade sot i gropbotten och rödbränd morän som låg ovanpå och fyllde gopen. A2 innehöll skärersten, skörbränd sten, kol och fläckar med sot.

Härdgroparna ger ett starkt intryck av att vara förhistoriska, men deras närhet till ugnen kan möjligen indikera att de hör ihop. I ugnen låg inte bara järnslag och bränd lera utan några osintrade bitar som mest liknade tegel. Om så är fallet är ugnen ganska sen. Åldern på ugnen är dock fortfarande en öppen fråga men det finns inget som motsäger att den kan vara medeltida. Slaggen är ganska glasartad men det har också, enligt uppgift, hittats tung järnhaltig slagg i gropytan.

Flera röjningsrösen förekommer på höjden. Ett av dessa ligger strax väster om elstolpen i norr där schaktet började. Röset är 3x7 m i diam. Ett 2 m stort schakt togs upp för ett nytt stag till stolpen några m söder om röset. Här fanns inga lämningar i den gula moränen.

Linköping i november 2001

Bengt Elfstrand

## Referenser

- Almquist, Joh. Ax. 1947. Frälsegodsens i Sverige under storhetstiden. Tredje delen Östergötland. Band 2 säterier. Stockholm.
- Nilsson, P. 1998. Ensamgården Klämmesmålen. Arkeologisk och kulturhistorisk inventering, Klämmesmålen 1:1, Trehörna socken, Ödeshögs kommun, Östergötland. Riksantikvarieämbetet Rapport UV Linköping 1998:48. Linköping.
- Pamp, B. 1988. Ortnamnen i Sverige. Studentlitteratur. Lund.

## Otryckta källor

- Lantmäteriet i Linköping (Trehörna 10).  
Riksantikvarieämbetets fornlämningsregister.  
Ortsnamnsarkivet i Uppsala.

## Administrativa uppgifter

- Riksantikvarieämbetets dnr: 421-4128-2000.  
Länsstyrelsens dnr och datum för beslut: 220-8648-00, 2000-11-06.  
Projektnummer: 1520306.  
Fornlämningsnummer: RAÄ 167.  
Undersökningstid: 2000-12-06.  
Projektledare: Bengt Elfstrand.  
Undersökt schakt: 130 m.  
Läge: Ekonomiska kartan, blad 7E 9i (074 99) Trehörna.  
Koordinater: x6446,45 y1448,21.  
Koordinatsystem: Rikets.  
Arkiv: Dokumentationshandlingar förvaras i Antikvarisk-topografiska arkivet (ATA), RAÄ, Stockholm. 1 fältkarta.  
Fynd: Förvaras på Statens Historiska Museum (SHM).

## **Bilaga. Schaktbeskrivningar**

### **Schakt 1**

Avsedd för stag. Ett 2x2m stort schakt som togs upp i norra delen av tomten ca 7 m söder om elstolpe och 4 m från röjningsröse. Under den mycket tunna förnan av risvegetation var det kraftigt blockig morän som var gul i ytan men som blev rostfärgad djupare ned.

### **Schakt 2**

Ledningsschakt ca 130 m långt. Går i norr från ledningsstolpe ca 12 m rakt västerut genom en moränförhöjning där det enbart var morän och viker av mot söder i en båge ca 80 m långt genom marksänka som hade svart, sur jord. Detta område är mycket blockrikt och en del av stenen verkade dumpad dit som en påbörjad utfyllnad. I söder gick schaktet under vägen och följde utmed vägens södra kant österut upp mot krönet där det ligger en bergsklack som i norr sprängts bort för vägen. Denna sträcka är ca 40 m lång och viker av på krönet mot sydost ca 2 m till en befintlig elinstallation. På krönet i öster är det ett 0,20 m tjockt, grått fyllnadslager av grusig mylla med enstaka tegel som ökar till ca 0,30 m tjocklek ca 10 m längre västerut för att i västra änden vara 0,75 m tjockt. På krönet fanns i schaktet under fyllnadslagret ett 0,10 m tjockt brunt gruslager med inslag av små bitar bränd lera. I schaktet kom tre anläggningar som ligger i gråaktig till brungrå morän. A1 ligger 6 m från västra änden av schaktet, A2 ca 32 m och A3 38 m därifrån.

### **Anläggningar**

**A1 HÄRDGROP, REST AV.** Den ligger 0,75 m djupt under fyllnadsmassor. Härdgropen var skadad i ytan. Den är rund och 0,55 m i diameter samt utgjordes av en 0,18 m djup konkav grop som var fylld med rödbränd morän. Under moränen låg ett 0,04 m tjockt sotlager och enstaka grova kolbitar (F3) i gropens botten. Anläggningen vilade i gul morän. Anläggningen ligger delvis kvar under kabeln.

*Fynd:* F3 – i gropbotten, kol 3 st.

**A2 HÄRDGROP.** Den ligger under ett 0,30 m tjockt fyllnadslager. Den var skadad i ytan. Gropens södra halva finns kvar medan den norra försvunnit då vägen byggdes. Ursprungligen har den varit rund och 0,95 m i diameter samt 0,20 m djup. Gropen hade en konkav botten och den var fylld med 0,12 m tjockt sotigt gruslager som innehöll kol, några skörbrända och skärviga stenar 0,05 – 0,10 m stora (F2). I botten på gropen under sotet förekom ett 0,08 m tjockt lager av rödbränd botten i den gråaktiga moränbotten.

*Fynd:* F2 – i härdgropen, skärvstensprov 2 st.

**A3 SCHAKTUGN.** Ligger intill östra sidan om en bergsklack. Ovanpå låg ett 0,08 m tjockt brunaktigt grusigt moränlager med bränd lera i och ovanpå detta ett grått humusblandat grusigt fyllnadslager. I den gulbruna bottenmoränen ligger en ursprungligen rund grop som hade en plan botten och raka väggar. Gropen var 0,28 m djup och 0,75 m i diameter och fylld med mörkgrå humusblandad morän. I den östra delen av gropen var ett 0,20 m brett lager av svart sot och enstaka kol (F4) där det fanns ett fåtal tegelbitar bränd lera och små glasartade slaggklumpar. I den sotfria delen av gropen fanns också slaggklumpar (F1) samt utan skiktning skärvsten och skörbrända stenar. Marken runtomkring gropen hade en orangebrun färgtoning, 0,15 m tjockt, pga hög förbränningstemperatur. Gropen var starkt skadad på ytan som hade skalats av vid något tidigare tillfälle och i södra delen där ledningsschaktet vek av mot den befintliga elanslutningen hade en sentida nedgrävning (innehöll glas, porslin, apoteksflaska, spikar m m) också skadat gropen. Den delen av gropen som ej berördes av ledningsschaktet ligger kvar. På bergsklacken låg tung järnhaltig slagg som enligt uppgift hade legat där gropen kom fram.

*Fynd:* F1 – i gropen, slagg 3 st.

F4 – i gropen, kol 1 st.

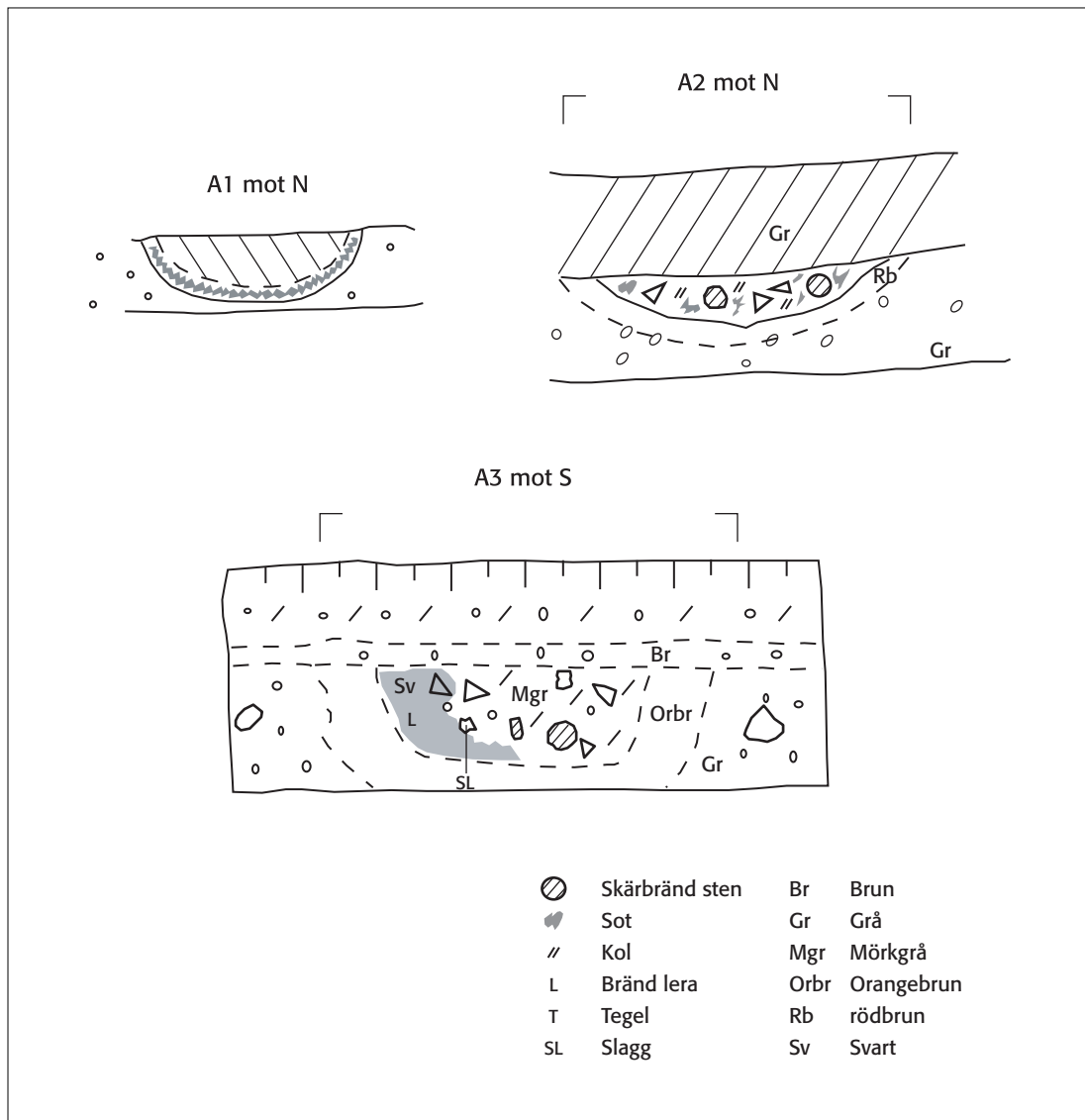


Fig 4. Profiler genom anläggningarna. Skala 1:20.