

Mayrhofer,
Hörsboken,
1991

F. A. WINBERG

OMBERG

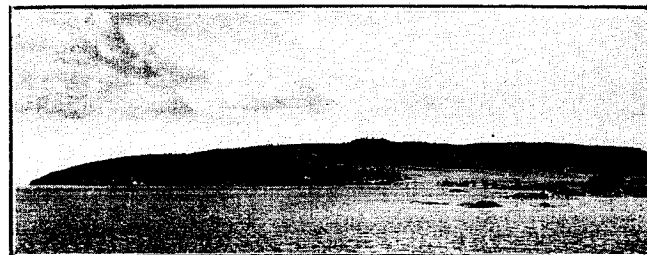
ALVA STRA



EN VÄGLEDNING BLAND OMBERGS-
TRAKTENS SEVÄRDHETER

INNEHÅLL.

Omberg	sid. 3
Alvastra kloster	» 11
Sverkergården	» 16
Sverkerkapellet	» 17
Pålbyggnaden	» 19
Smörkullen	» 20
Heda kyrka	» 21
Rökstenen	» 24
Väversunda kyrka	» 26
Täkern	» 28
Turer:	
I	» 31
II	» 32
III	» 33
IV	» 34
V	» 35
VI	» 36
Alvastra—Ödeshög—Gränna	» 38
Litteraturanvisningar	» 40



Omberg från söder.

OMBERG.

”Om det är avgjort, att varje naturföremål förtjänar att undersökas och kännas, så uppträder visserligen Omberg, på det rum det innehar ibland fäderneslandets märkvärdigheter, med hög och rättvis fordran att erhålla en synnerlig uppmärksamhet.”

Så inleder dåvarande vice pastorn i Rogslösa, J. Bohman, sin beskrivning ”Omberg och dess Omgifningar”, som utkom av trycket år 1829. Orden äga än i dag giltighet. Med sitt dominerande läge på östgötaslätten i urgammal kulturbygd har Omberg sedan äldsta tider intagit en bemärkt plats i hävderna. Sagor och sägner ha sysslat med det hemlighetsfulla berget och befolkat det med mystiska väsen. Den omgivande slätten är historisk mark, ett rikt forskningsfält för arkeologer, och för geologer, zoologer och botanister erbjuder berget mycket av intresse. Slutligen är Omberg med sina natursköna omgivningar ur turistsynpunkt en av de mest sevärda platserna i vårt land.

Redan på långt avstånd synes Ombergs karakteristiska kontur över östgötaslätten, som för övrigt helt saknar större höjder i denna trakt. Berget är i geologiskt avseende en s. k. horst, ett parti av berggrunden, som kvarstår, sedan omgivande delar för årtusenden sedan sjunkit undan, varvid

östgötaslätten och vätterbäckenet uppstått. Omberg har en längd av cirka 1 mil och dess största bredd är 3 km. Det är således icke förenat med några större svårigheter att bese berget på en dag. Men önskar man mer noggrant studera trakten och allt vad den erbjuder av intresse, blir ett dylikt besök alltför kort.

Från Ombergs högsta punkt, Hjässan, vilken majestätiskt reser sig 175 m. över Vätterns yta och 263 m. över havet, har man en vidsträckt utsikt över det omgivande landskapet. Därifrån kan man överblicka delar av Östergötland och Närke, Småland och Västergötland och vid klart väder kan man utan svårighet se ett stort antal kyrkor.

I kommunalt avseende är Omberg delat mellan socknarna Väversunda och Västra Tollstad.

Nästan varje del av Omberg, varje grotta, klippa eller stup, har sitt namn. Särskilt framträder detta utmed Ombergs mestadels branta sjösida.

Längst i söder ser man, sedan man passerat Ellen Keys "Strand" (numera ett vilohem för arbetande kvinnor), Rödgavel, en 40 m. hög klippa, vars namn syfter på dess rödbruna färgton. I bergväggen synes Ombergs största grottförmation, Rödgavelsgrottan (21 m. djup och 9 m. hög) samt den 40 m. norr därom belägna Rödgavels port. I närheten har man då det s. k. Fläskhålet, där bönderna i trakten, eiter vad det berättas, gömde sina matvaror under de osäkra tider i slutet av 1500-talet, då hertig Karl stred med konung Sigismund. Strax norr om det till sin natur rätt vilda Rödgavel möter en helt annan anblick, den natursköna Stocklyckeängen, berömd för sin rika vegetation och därför ofta besökt av botanister.

Längre mot norr vidtaga åter klippformationer, Oxbåseberget och dettas fortsättning Grytsbergen, ehuru de ej i storslagenhet kunna tävla med Rödgavel. Här märkas partier, vilka fått namn sådana som Koret, Oxbåset (en djup remna i berget), Vapenhuset och Predikstolen. Vid Elvarums udde bildas en vik, Elvarumsviken, och längst inne i



Oxbåset.

denna ligger Mickelstorpaslätten, där man vid lågt vattenstånd kan landa. Från Elvarumsviken är det icke långt till det kanske mest bekanta och säkerligen mest storslagna partiet av Ombergs sträckning åt sjösidan, Västra väggar, ett tvärbrant stup av 90 meters höjd över vattenytan. I söder begränsas det av de s. k. Mullskräerna, kantställda, vittrade lerskiffrar, vilka erinra om jordras.

Följes Västra väggars fortsättning åt norr, Måkebergen (namnet tyder på de stora skaror av liskmåsar, som här hålla till), kommer man till Bondepallen, även kallad Peters pall, Måkebergens sydligaste udde. Vidare ser man klippblock, vilka blivit kallade Prästgården, Predikstolen, Munken eller Gråkarlen samt en på bergväggen växande lav, som i sina konturer erinrar om ett ansikte och därför blivit kallad Jungfrun. Förbi Tittebergen och Anudden, vari märkas de tre mindre grottor, vilka blivit benämnda Starbäcks, Grevillius' och Lönnbergs grottor (efter östgötaturforskarna lektor K. Starbäck, doktor A. Y. Grevillius och prof. E. Lönnberg) samt Svartbergen, där liksom vid Rödgavel en grottförmation fått namnet Fläskhälet, när man så småningom Ombergs nordligaste spets, Borgs udde. Här finnas lämningar efter en forntida bygdeborg. Landningsplats finnes i Borghamn.

Ombergs sjöside är, som vi sett, rikt försedd med namn, och detta är även ehuru ej i fullt lika hög grad fallet med den övriga delen av berget. I söder åt landsidan, som ej har en så storslagen prägel som den västra sträckningen, ser man sålunda Alvastra branter följda av Klintebergen, Makersbergen och Blankebergen, vilka gå fram till norra delen av Omberg. De branta Marbergen sträcka sig mellan Elvarumskorset och -viken i söder upp mot trakten av Västra väggar.

Bland märkligare platser på Omberg kunna vidare nämnas det i närheten av Hjässan, nordväst om skogsskolan vid Höje, belägna Elva bokar. Namnet härleder sig från elva väldiga bokträd, som här fordom uppväxte från samma rot. Ursprungligen lära stammarna ha varit tolv, och boken kallades då Apostlaboken. En bonde menade dock, att Judas Iskariot ej vore värdig ha sin plats bland de andra elva apostlarna, och högg därför ned den stam, som han förmodade representerade denne.

Nästan mitt på Omberg finnes en plats, kallad Hälle källor, efter tre källor, som här upprinna. Tidigare lära dessa



Rödgavels grotta vintertid.

ha kallats Heliga källorna. Förmodligen är det här fråga om gamla offerkällor. Det berättas, att allmogen ända in i ganska sen tid stundom samlades här för att dricka av vattnet och offra. Därigenom menade de sig förekomma sjukdomar av olika slag.

Även andra traditioner äro förbundna med Omberg. Så plägade traktens befolkning förr i lövklädda skrinor färdas till Hjässatorget annandag pingst, där en folkfest ägde rum. Bruket att fira annandagen på Hjässatorget lever ännu kvar, men festen är numera rätt moderniserad.

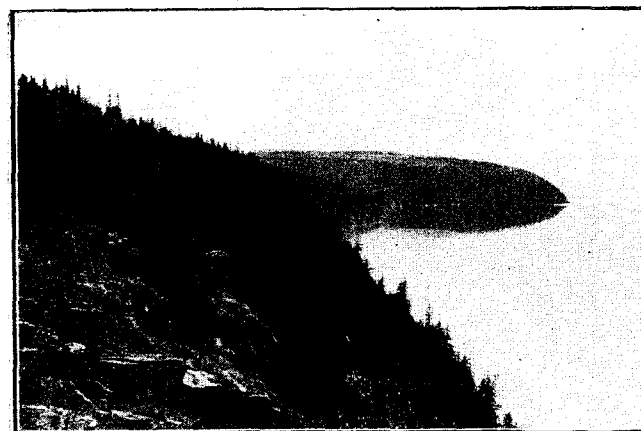
Vid 1655 års riksdag nämnes Omberg som kunglig djurgård. Hur länge berget då haft denna karaktär är dock ovisst. Man nöjde sig vid ovannämnda tillfälle med att hänvisa till "gamla jordeböcker". Särskilt vintertid mötte det emellertid, trots det höga stängsel, som omgav parken, stora svårigheter att skydda det dyrbara villebrådet, särskilt hjortar, för vargarna. Beslut fattades därför på 1786 års riksdag, att djurgården skulle upphöra, och år 1805 utfärdades förordning härom. Omberg förvaltas sedan dess som kronopark. Vissa områden ha dock avskilts och sålts. Föreståndaren för Ombergs skogrevir och för den på Omberg förlagda skogsskolan, bebor det forna jägmästarebostället Höje, ett hemman, som tidigare tillhört Alvastra kloster. Sydväst därom ligger nu skogsskolan, vilken utbildar kronojägare och skogvaktare.

Till Stocklycke gård, vars jord också en gång tillhört klostrets domäner, är sedan 1934 ett Svenska Turistföreningens vandrarhem förlagt.

Ombergs flora är rik. Flerstädes möter man en rent sydlandsk vegetation, så exempelvis på slutningen mot Alvastra, vilken är bevuxen med vacker bokskog, förmodligen inplanterad av munkarna. Eken dominerade tidigare, ända tills granen för ungefär 300 år sedan började tränga in. Numera har barrskogen tagit överhand. Dock förekomma ek och bok samt björk, ehuru ej i större mängder. Några områden äro på försök planterade med silvergran och lärkträd.

Omberg består huvudsakligen av granit (på västsidan av skiffrar, tillhörande Visingsö-serien), men jord från det kringliggande silurområdet fördes under istiden över berget, och marken har därför blivit kalkhaltig.

Växtligheten har gynnats härav. Bland de många intressanta arter, som här växa, tillhöra några egentligen våra fjällväxter, t. ex. svarthö (*Bartsia alpina*). Den gulblommiga ärtvickern (*Vicia pisiformis*) har på Omberg en av sina fåtaliga växtplatser i landet. En sällsynthet av rang är även



Västra väggar och Elvarums udde.

luktsporren (*Habenaria odoratissima*). Dessa båda sistnämnda arter ha numera genom lag fridlysts.

På våren blommar gulsippan (*Anemone ranunculoides*) allmänt på Omberg, och av sommarfloran förtjäna följande arter att nämnas: skogsknipproten (*Epipactis latifolia*), två arter johannesört (*Hypericum hirsutum* och *montanum*), stenfrö (*Lithospermum officinale*), nästroten (*Neottia nidus avis*) samt fältvädden (*Scabiosa columbaria*).

Ombergs flora hyser många sällsyntheter. Dock har den på senare tid berövats några av sina märkligare växter. Guckuskon (*Cypripedium calceolus*) och den ståtliga Kung Karls spira (*Pedicularis sceptrum carolinum*) ha utrotats, därigenom att deras sista växtplatser utdikats eller på annat sätt lagts under kultur. De växtsamlare, som endast strävat efter att få tag på dessa fåtaliga exemplar, bära också skuld till utrotningen. Men de botanister, som tillika äro vänner av Sveriges natur och dess växtvärld, vilja ej förgripa sig på de sällsynta växterna. Det bör vara en hederssak för alla att låta dem få växa kvar, där de ännu finnas.

Kring Omberg har under tidernas lopp samlats ett antal sagor och sägner. Dess mörka grottor ha befolkats med jättar och troll. Enligt sagan har Omberg fått sitt namn av drottning Omma, som under hednatiden skulle ha bott på den plats, som efter hennes bostad fått namnet "Borgs udde". Fornborgen göres alltså till lämningar av hennes slott. Namnet Omberg har dock i själva verket samband med ordet imma. När berget, som stundom sker, omgives av från slättbygden eller Vättern uppstigande töcken, säges det "omma".

En för sina konstfulla järnbeslag berömd dörr i Rogslösa kyrka har hämtats från drottning Ommas borg, berättar sägnen. Bildframställningen på densamma tyder dock på att den förfärdigats under kristen tid och säkerligen också för kyrkans räkning.

Slutligen skall drottning Omma ligga begravnen på Ombergs Hjässe. Platsen benämndes förr "Ommas kulle". Nämnas kan, att drottning Omma-gestalten varit föremål för litterär behandling av Verner von Heidenstam i samlingen "Skogen susar".

För andra sagor med anknytning till Omberg skall redogöras i samband med Heda kyrka.

ALVA STRA KLOSTER.

I den leende naturen vid Ombergs sydslutning ligga ruinerna av Sveriges första kloster. Det stiftades år 1143 av konung Sverker d. ä. och hans drottning Ulvhild och anlades på dennas morgongåvegods av munkar från cistercienserklostret Clairvaux (i norra Frankrike), vars rykte tack vare den helige Bernhard nått ända upp till den avlägsna Norden.

Klosterkyrkan i Alvastra invigdes år 1185 och omkring denna tidpunkt stodo förmodligen byggnaderna i övrigt också färdiga för munkarnas inflyttning. Åren 1312 och 1415 härjades klostret av eldsvådor, men båda gångerna återuppförde man de ramponerade byggnaderna. De kungliga skyddsherrarna, konung Sverker och sedermera flera av Sveriges medeltida konungar, visade sitt intresse för klostret genom upprepade donationer. Deras exempel följdes av många förnäma personer, som önskade bli ihågkomna i munkarnas mässor och förböner eller, sedan ordensstadgarnas förbud mot att begrava världsliga personer inom klostret upphävts, ville ha sina gravplatser i kyrkan. På detta sätt blev Alvastra kloster snart ägare till stora domäner.

Reformationen bröt klostrets maktställning. Efter 1527 års riksdag i Västerås lade Gustav Vasa dess mer än 400 egendomar under kronan. Redan den 2 juli 1527, alltså få dagar efter riksdagens avslutning, antecknas i registraturet, att Birger Nilsson (Grip) fått Alvastra i förläning. Den siste abboten, Torkel, fick behålla sin plats som munkarnas förman men måste förplikta sig att betala skatt till kronan.

Däremot skulle han vara fri från borgläger (skyldigheten att i klostret mottaga knektar i inkvartering).

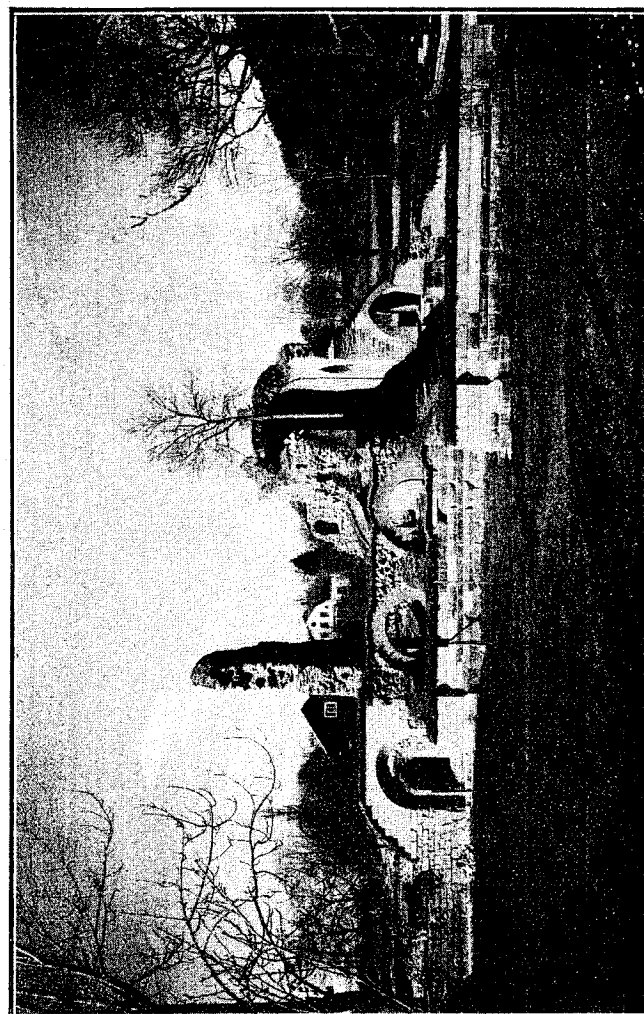
Sysslan synes ha berett pater Torkel mer bekymmer än fördel. Redan år 1529 begär han "för sin krankdoms skull" att bli befriad från uppdraget, och som Gustav Vasa förnummit, att det i klostret var "ett klent och skröpeligt regimente", bifölls hans begäran. Till styresman i hans ställe förordnades då en viss Nils Svensson, till vars skyldigheter bl. a. hörde att giva klosterfolket skäligt underhåll.

Det fordom så präktiga klostret förföll alltmer under 1500-talet, och år 1544 befallde konung Gustav sin fogde "att störste parten av de hus vid Alvastra, som av täljsten uppmurede äre (dock undentagendes kyrkan) måtte nidsbrytes" och föras till det under byggnad varande Vadstena slott. Johan III synes ha hyst planer på att inrätta en kunglig lustgård på området till glädje för sig själv och sin sjuke broder Magnus. Han ville också restaurera klosterbyggnaderna, bl. a. "för de konungars och furstars begravningars skull, som i samma kloster ligga begravne". Penningbrist och andra hinder omöjliggjorde dock hans planer. Från byggnaderna vid Alvastra hämtades även mursten till slottsbygget på Visingsö.

Mot slutet av 1700-talet tycks dock ett visst intresse för det gamla minnesmärkets bevarande ha blivit väckt, ty regeringen förbjöd allt ytterligare raserande av detsamma. Icke desto mindre började under 1800-talet den kanske största vandalisering klostret under sin långa tillvaro fått genomgå. Man tog sig nämligen för att bränna kalk av murarna och rev i denna avsikt ned stora partier av de kvarstående byggnaderna.

De gravstenar, som en gång täckt kyrkans golv, finnas ej mer på sina platser. Under 1700-talet fördes en del av dem till Vadstena, medan andra hamnade på obekant plats i Västergötland.

Undersökningar på platsen företogs ett par gånger under 1800-talet. Först sedan år 1921 pågå mera omfattande



Alvastra restaurerade klosterkyrkoruin.

utgrävnings- och konserveringsarbeten, avsedda att för framtiden i värdigt skick bevara, vad som ännu finnes kvar av Alvastra kloster.

Från klostret i Alvastra utgick bl. a. Sveriges första ärkebiskop, Stefan, som år 1164 i den franska staden Sens (10 mil sydväst om Paris) invigdes till sitt ämbete. Ett par decennier senare, år 1185, samma år som klosterkyrkan invigdes, dog han och blev begravd i det kloster, till vars första medlemmar han kunde räkna sig. Man vet dock ej var hans gravplats är belägen.

Sin grav i kyrkan fick också Alvastra klostrets grundläggare, konung Sverker d. ä. med sin familj och sina efterkommande, konungarna Karl, Sverker d. y. och Johan (son, sonson och sonson till Sverker d. ä.) av vilka den sistnämnde, som tillika slöt sin ätt, dog år 1222. Sverkergravan är belägen framför högaltaret.

Bland andra medeltida personer, som fått sin gravplats i klostret, märkes den heliga Birgittas make, Ulf Gudmarson. På grund av ett under sjukdom givet löfte slöt han sig nämligen till munkarna i Alvastra kort före sin död, som inträffade år 1344. Den heliga Birgitta själv skall någon tid ha bott inom klosterområdet, och på den plats, som benämnes Birgittas kulle och där man konstaterat befintligheten av grundmurar till en mindre byggnad, låtit bygga sig ett hus.

Birgittas biktader, Petrus Olavi, som var underprior i Alvastra på hennes tid, har också sin grav inom klostret.

I kapitelsalen, söder om kyrkans sakristia (ett synnerligen välbevarat litet rum med korsvalv) i östra flygelbyggnaden, ligga bl. a. klostrets abbotar begravda. De fingo vila under golvet i sitt ämbetsrum. Men en av de första bland dem, Gerhard, "en helig och rättrogen man", som följt det första munkkonventet från Frankrike, återvände dit, sedan han i ett 40-tal år förestått klostret. Han dog kort därefter i Clairvaux.

Står man inne i ruinen av klosterkyrkan, ser man i dess

östliga del platsen för högaltaret med två mindre kapell på vardera sidan. I dessas murar märkas piscinor (uttömningsstenar för vatten, som använts för munkarnas handtvagningar och vari de heliga kärnen sköljts). I den höga muren åt söder ser man ingången till sakristian och till munkarnas sovrum, beläget en trappa upp. På den norra sidan finnas två kapell, varav det västligaste inrymmer Ulf Gudmarsons grav.

När man betraktat de bevarade resterna av den i sin enkelhet ståtliga kyrkan, kan man gå ut i korsgången, som leder runt den inre klostergården. I den östra gången synes den till sakristian gränsande kapitelsalen, samlingsrummet, där abboten skipade rätt och där uppbyggliga samtal höllos varje kväll. Kullen, som skymtar t. h. snett bakom östra längan, inrymmer dels klostrets brunn, dels lämningar av en byggnad, som man förmodar varit bebodd av abboten och därför kallat abbothuset. Vid södra gången synas grundmurar av bl. a. matsal och kök samt tvättrummet, den lilla utbyggnaden på norra sidan inåt gården. Vid västra gången låg konverslängan, bebodd av klostrets tjänstepersonal, lekbröderna, liksom munkarna bundna av livstidslöfte men skarpt skilda från dem. Sålunda fick en konvers aldrig befatta sig med läsning och kunde aldrig bli munk eller befordras till någon överordnad befattning inom klostret.

Under markytan ligga säkerligen alltjämt lämningar av byggnader, som tillhört klosterkomplexet. Det är att hoppas, att de med tiden skola bliva frilagda för att inför sena tidens människor vittna om Alvastra klostrets forna storhet.

SVERKERGÅRDEN.

Vid sidan av den väg, som förbi Turisthotellet leder upp mot Ombergs sydslutning, skimtar man ute i åkern tvenne stenanhopningar. Den mindre, som ligger närmast stora landsvägen, har befunnits vara en avrättningsplats. Man har påträffat benrester efter ett antal missdådare, som här fått sona sina brott. Folktraditionen har också hit velat förlägga den plats, där Sverker d. ä:s mördare gått en kvalfull död till mötes.

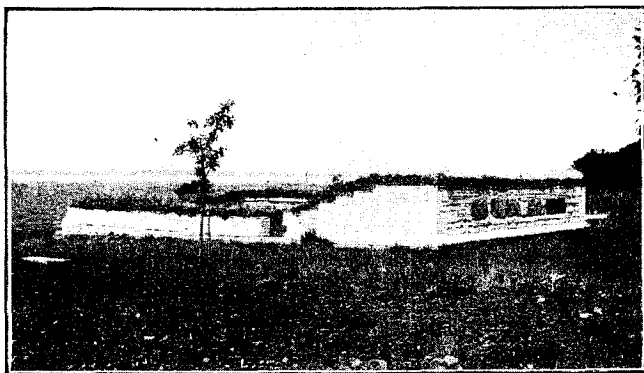
Den större stensamlingen längre bort visar sig vid närmare betraktande vara grundmurar till en byggnad. Platsen har blivit kallad "Sverkergården", och det har antagits, att den sverkerska ätten här haft sitt stamgods sedan lång tid tillbaka. I den omgivande åkern har konstaterats tillvaron av ett gravfält från tidig medeltid. Flera vackert sirade gravhällar ha anträffats. Man har också funnit lämningar, som göra troligt, att området varit bebyggt åtminstone sedan 600-talet.

SVERKERKAPELLET.

Julmorgonen 1156 blev konung Sverker d. ä. mördad av en sin tjänare på föranstaltande av en tronpretendent. Detta skedde enligt sägnen, när han var på väg till julottan, troligtvis då i Västra Tollstads gamla kyrka. Denna sprängdes på 1840-talet bort för att lämna plats åt den nuvarande kyrkobyggnaden. Endast delar av tornet återstår av den medeltida kyrkan. Forskningen anser troligt, att dråpet skulle ha skett ej alltför långt från den plats, där man nu ser lämningarna efter det s. k. Sverkerkapellet. Detta torde alltså ha blivit uppfört såsom ett slags minneskyrka, vilken även tjänstgjorde som konungens gravkyrka, innan klosterkyrkan mottog stoftet av sin grundläggare och store donator.

Sverkerkapellet ligger helt nära Vätterns strand och ej långt från Alebäcken. Huvudvägen från Alvastra söderut över detta vattendrag gick i äldre tider betydligt längre ned mot Vättern än i våra dagar. Den minnessten, som år 1896 restes av Vadstena—Ombergs turistförening (med inskriften: Här måler sägnen att Sverker den gamle dräptes på väg till julottan 1156), står därför med all säkerhet ej på platsen för mordet. Reellt torde detta dock ha föga att betyda, och säkerligen har stenen större möjligheter att göra sig gällande här än några hundra meter längre ned mot Vättern ute på fälten.

Sverkerkapellet utgrävdes under åren 1917—19. Dessförinnan visste man icke ens i trakten om dess existens. Platsen gick under namnet Oxlakullen. Inga som helst traditioner finnas om byggnaden. Av denna återstår föga mer



Sverkerkapellet.

än de meterhöga murarna samt en stensarkofag och rester av ytterligare tvenne dylika. På södra långsidan nära sydvästra hörnet märkes i ett av gråstensblocken en bronsåldershällristning, ett skepp, som dock vid stenens insättande råkat komma upp och ned. Invid detta är en skålförmig fördjupning.

Märkligt är också det förhållandet, att undersidan av bl. a. de utskjutande stenarna vid västra dörröppningen företer tydliga spår av nötning. Den hypotesen har framställts, att konung Sverker efter döden skulle ha varit föremål för helgondyrkan, såsom stundom är fallet med högtstående personer, vilka fått en bråd död. Sjuklingar skulle då besökt hans grav för att erhålla bot för sina sjukdomar och därvid gnidit klädesplagg eller kroppsdelar mot stenarna. Liknande förhållanden äro kända från andra trakter i Skandinavien.

PÅLBYGGNADEN.

Alvastra är urgammal kulturbygd. Detta bevisas icke minst av de fynd, som gjorts i en numera uttorkad del av Dagsmossen, vilken i sin tur under yngre stenåldern var en uppgrundad vik av Tåkern. År 1908 påträffades här rester av en pålbyggnad, bestående av en flotte av stockar, vilande på ett lager av grenar och fasthållen på sin plats av långa stolpar, som drivits ned i den lösa kalkgyttja, varav marken bestod. Ovanpå detta golv byggde så stenåldersfolket sina hyddor. Här voro de skyddade för ovälkomna påhålsningar av vilda djur och fiender, då det var omöjligt att vare sig till fots eller i båt närma sig flottbyggnaden. Endast en smal spång utgjorde förbindelsen med fast mark, och delar av densamma kunde vid behov dragas in.

Vid de undersökningar, som åren 1909—1917, 1919 och 1928—1930 företogs på denna plats, hittades väl bevarade lämningar av stockgolvet och ett stort antal härdar ovanpå detta. Fynden i kulturlagret ha också givit en del upplysningar om träskfolkets levnadssätt. Sålunda ha hittats redskap av olika slag, prydnadsföremål av bärnsten m. m. Det var en jägar- och fiskarbefolkning, som bodde här. Att icke heller åkerbruket var helt okänt synes bevisat av anträffade brända rester av sexradigt korn. Ett bidrag till kulturhistorien lämnas också av ett fynd ute i mossen. Nedsänkt i dyn påträffades nämligen ett människokranium, vilket bar tydliga spår av att ha blivit skalperat. Detta bruk förekom alltså i dessa trakter för ungefär 4,500 år sedan.

Pålbyggnaden är numera igenlagd, sedan undersökningen av densamma slutförts. Man kan dock fortfarande skönja spetsarna på några av de pålar, som en gång uppburo de primitiva bostäderna.

SMÖRKULLEN.

Helt nära den väg, som från järnvägsstationen leder upp mot stora landsvägen, synes en grusås, vilken vid första anblicken knappast gör intryck av ett fornminne. Den tjänstgör numera som grustag. Platsen har ända in i sen tid burit namnet Smörkullen, något som tyder på att vi här ha att göra med en gammal kultplats, där smörjningsceremonier försiggått i forna tider. Namnets förekomst i samband med gravkullar från hednatiden kan påvisas även från andra trakter av Skandinavien. Innan området började användas till grustag, funnos här ett antal bautastenar samt en mängd låga kullar och stensättningar. Genom undersökningar (år 1900) kunde fastställas, att det var fråga om ett synnerligen omfattande gravfält från järnåldern. De till ett antal av omkr. 200 uppgående brand- och skelettgravar, som varit föremål för undersökning, ha kunnat dateras till tiden mellan 100 f. Kr. och 300 e. Kr.

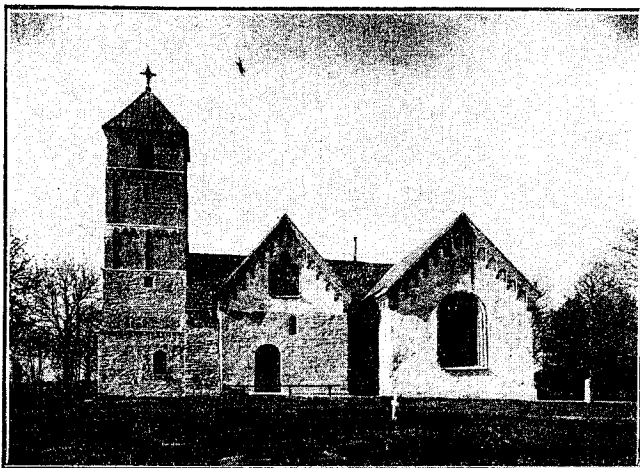
HEDA KYRKA.

Följer man vägen österut från Alvastra järnvägsstation, kommer man efter cirka 4 km:s färd till en av Östergötlands äldre kyrkor, Heda, tillika en av Sveriges märkligaste landskyrkor. I urkunderna omnämnes Heda kyrka så tidigt som 1268. Den är byggd av kalksten och tegel i romansk stil. I mitten av 1800-talet var det nära, att även detta gamla minnesmärke fått gå samma öde till mötes som ett flertal av traktens kyrkobyggnader och lämna plats åt en helt ny kyrka. Detta avvärjdes dock, och man restaurerade i stället det gamla templet. År 1862 kunde det invigas i sitt nya skick.

Av den gamla kyrkan återstår numera mellan- och sidoskeppen samt tornet. Den lilla stenskulpturen föreställande en ödla, som synes över en dörr på västra gaveln, förmodas vara avsedd att skydda kyrkan mot illasinnade makter. Bland inventarierna märkas dopfunten av röd kalksten, ett antal träskulpturer från katolsk tid, bl. a. den av Verner von Heidenstam besjungna "himladrottningen i Heda" samt en biskopsbild. I vapenhuset å södra sidan, antagligen ett kor i den gamla kyrkan, finnes bl. a. krucifix samt en vackert arbetad piscina (avlopp för vigvatten).

Ett antal äldre gravstenar märkas vid kyrkan. En är upprest efter hovrättsassessorn Peder Eriksson († 1646) och hans hustru Helena Örnflykt samt försedd med hustruns vapenbild. Även några gravhällar finnas.

I kyrkans östra yttermur äro tvenne runstenar inmurade. Den ena lyder (enl. Brate): "Torger reste detta minnesmärke efter Anund Kanp sin fader". Den andra bär in-



Heda kyrka.

skriften: "Holmsten reste denna sten och gjorde bro efter sin fader Myra, som bodde i Jättingstad" (en gård belägen söderut från kyrkan).

Nyckel till kyrkan hämtas i handelsboden.

Flera sägner ha lokaliserats till Heda. Man spårar i dem kampen mellan kristendom och hedendom. Enligt en av dessa skulle Heda kyrka vara byggd av en jätte. En fiende till denne kastade emellertid från Omberg en stor sten mot bygget för att omintetgöra detta. Stenen hann dock aldrig fram utan föll ned väster om kyrkan, där den ännu kan ses.

Enligt en annan version skulle en jätte ha lovat en kristen man att bygga en kyrka åt dennes Gud mot att han sedan linge den kristne själv som ersättning för sitt besvär. Den kristne, som gått med på jättens förslag, vandrade en dag, strax innan kyrkan var färdigbyggd, omkring på Omberg, sorgsen över att behöva lämna sig i jättens våld. Plötsligt fick han höra, hur jättehustrun inne i berget om-

nämnde sin make med namnet Påvel. Med kännedom om namnet hade den kristne nu makten över jätten. Han skyndade mot kyrkan, ropande: "Påvel, du har satt en pelare sned". Förskräckt över att höra sitt namn förlorade jätten balansen, föll ned från muren, där han arbetade, och slog ihjäl sig. Likheten med sagor från andra delar av landet är slående.

De omtalade jättarna bodde naturligtvis i Rödgavel, den största grottan på Omberg, och härifrån fick Heda kyrka sitt silver. Jättarna gjorde upprepade gånger fruktlösa försök att återtaga sina skatter. Slutet blev, att de en gång drucko sig rusiga av vigvatten och nattvardsvin, varefter de slogo ihjäl varandra under våldsamt oväsen.

RÖKSTENEN.

Ungefär 8 km. från Alvastra järnvägsstation ligger Röks kyrka. Själva kyrkobyggnaden är utan större historiskt intresse. Den tillhör samma epok som de snarlika kyrkorna i exempelvis Västra Tollstad och Svanshals och byggdes under åren 1842—1845. Den tidigare kyrkans utseende framgår av en teckning, som nu hänger på väggen i sakristian. Den gamla predikstolen samt ett antal träskulpturer förvaras på kyrkvinden. Invändigt prydes kyrkan av några adliga vapensköldar, tillhörande bl. a. ätten Snoilsky.

Röks namn är emellertid företrädesvis känt genom den synnerligen intressanta runsten, som tidigare var inmurad i väggen till kyrkans tiondebod. När denna år 1843 revs, fick stenen sin plats i södra väggen av den nya kyrkans vapenhus, varifrån den löstogs år 1862 och uppställdes inne på kyrkogården. Sedan något år står den utanför kyrkogårdsmuren under ett skyddstak.

Ristningen är enastående i hela Europa. Stenen är nämligen på såväl fram- som baksidan, översidan samt på de båda smalsidorna försedd med runor. Dessa tillhöra huvudsakligen den svensk-norska typen dock med inslag av olika sorters lönnskrift. Den torde vara ristad under 800-talet.

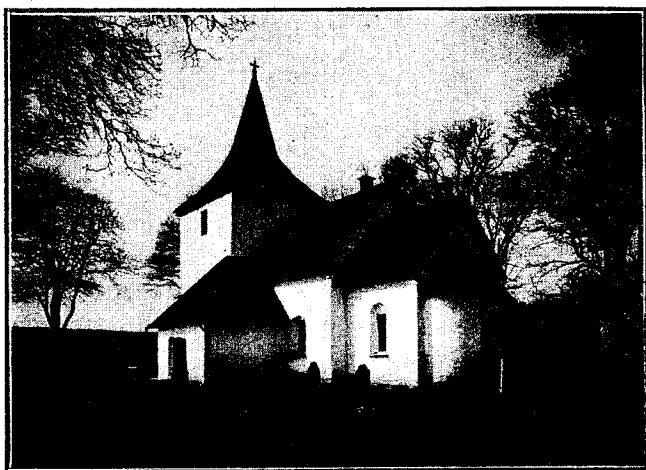
Tydningar av Rökstenen ha lämnats bl. a. av prof. S. Bugge, prof. O. von Friesen och lektor E. Brate. Deras tolkningar skilja sig avsevärt från varandra. Det torde därför vara olämpligt att här anföra inskriften i dess hel-



Rökstenen.

het. Dock må erinras om den berömda strofen (i prof. Bugges tolkning):

Didrik den dristige,
sjökämpars drott,
fordom red över
Reidhavets kust;
på gotiska fålen
märingars furste
nu sitter rustad,
skölden i rem.



Väversunda kyrka.

VÄVERSUNDA KYRKA.

Väversunda kyrka ligger en smula i skymundan. Från landsvägen ser man den knappast genom det täta lövverket, som når upp över tornspiran. Men när man kommit närmare den på bivägen från stora landsvägen, skall man finna, att avstickaren väl lönade sig. Den lilla medeltidskyrkan bär ännu prägel från en förgången tid, och den lummiga grönskan kring de gamla gravstenarna på kyrkogården bidrager till att förstärka intrycket.

Själva kyrkobyggnaden är uppförd av gråsten med låga valvbågar. Den är ganska liten, rymmer endast ungefär 150 personer, tornets träöverbyggnad är uppsatt vid en reparation år 1711. I vapenhuset lägger man märke till en järnbeslagen dörr med rik ornamentik. En runinskrift på

ett av dess beslag omtalar, att den konstförfarne man, som gjort dörren, hette Asmund. Kyrkan har ursprungligen varit prydd med rika målningar, vilka dock blivit överkalkade. Endast framme i koret äro de helt framtagna. Ett antal helgonbilder samt ett krucifix förvaras på kyrkvinden tillsammans med äldre inventarier. Flera runstenar äro antecknade från socknen, men av dessa ha ett par i senare tid gått förlorade.

Till Väversunda kyrka knyter sig minnet av den store kemisten J. J. Berzelius. En minnessten, rest framför en byggnad utanför kyrkogårdsmuren, omtalar: "År 1779 föddes här Jöns Jakob Berzelius, den världsberömde vetenskapsmannen. Fosterbygdens folk reste stenen år 1879."

TÅKERN.

Tåkern är såsom "fåglarnas sjö" ingalunda någon gammal företeelse. Ända in emot mitten av 1800-talet var den ännu så djup, att det icke mötte några svårigheter att med båt komma ut på den, och det var ganska svårt för de fåglar, som där slagit sig ned, att finna föda. Men traktens befolkning trodde, att den kalkhaltiga sjöbotten kunde bliva god åkerjord. Därför företogo de med stora kostnader en sänkning av Tåkern åren 1840—42. Resultatet blev icke det väntade. Sjön sjönk visserligen omkring 2 meter, men det var ej tillräckligt, och någon åkerjord syntes ej till. Den nyvunna marken var torr och ofruktbar. Den är nu Tåkerns torraste strandbälte, täckt av stora stenar, den s. k. gallstranden.

Genom sänkningen blev emellertid Tåkern "de tusen fåglars sjö", tillräckligt grund för att ej människorna skulle kunna i sina båtar oroa dem på deras boplatser och fillika lagom djup, för att en fågel skall kunna komma åt den så eftertraktade bottenväxtligheten.

Väldiga vassruggar sköto upp i strandkanten och ryckte sedan allt längre ut i sjön. Snart kommo fåglarna i stort antal och togo det nya området i besittning. Där kommo skaror av skratmåsar och tärnor, brunänder och andra representanter för andsläktet, sothöns, spovar, vipor och doppingar. Vid Tåkern trives också den intressanta brus-hanen samt, ehuru mera sparsamt, beckasinen och strandpiparen, och även den rätt sällsynta kärnhöken har här en av sina häckplatser. Tåkerns ståtligaste fågel är dock svanen, sångsvan och knölsvan, som man särskilt på kväl-



Tåkern sedd från Hjässan.

larna kan få se i stora silverskimrande flockar styra ut mot Vättern med brusande vingslag.

Alla dessa fåglar och flera till häcka i de stora vassruggarna, som i väldiga bälten kanta Tåkern, här och var genombrutna av kanaler. Man kan konstatera fem större vassar. En av dessa är belägen utanför Väversundsidan, en vid Renstads säteri, ett vassbälte sträcker sig kring sjöns östra sida vid Furåsa och Hov, ett i den del, som bär namnet Nissasjön, och slutligen märkes en tät vassmur i närheten av Tåkerns utlopp, Mjölnaån, vid Hånger.

Vegetationen högre upp vid Tåkerns stränder är mestadels gles och förkrympt. Där stranden blir mera gytjig, blir också växtligheten rikare. Bland de mer eller mindre vanliga arter, som här finnas representerade, skall blott nämnas ett par synnerligen stora sällsyntheter, den gulblommiga *Erucastrum Pollichii* och klådriset (*Myricaria germanica*). Den förstnämnda, som tillhör samma familj som

vår vanliga senap, är ytterst sällsynt i Skandinavien och har här vid Tåkern sin enda växtplats i Sverige. Den tillhör egentligen Mellaneuropas flora och har, enligt vad man förmodar, blivit införd hit med utländska frösorter, när man efter sänkningen skulle beså marken. Klådriset har sin största utbredning vid floderna i Norrland. Det har antagligen spritts genom fåglar, vilka fört frön med sig till Tåkern. Slutligen skall här nämnas, att den ymniga bottenvegetationen i sjön innehåller många säregna arter.

För den naturvetenskapligt intresserade är ett besök vid Tåkern en upplevelse, särskilt på vårar och höstar, då fågellivet är som rikast. Den har få motsvarigheter i vårt land. Sjön har dock under de senaste åren varit hotad av den största olycka, som kan drabba en fågelsjö, nämligen uttorkning, och på grund av foderbrist ha många fåglar dukat under. Men på sista tiden synes vattenståndet åter ha blivit någorlunda normalt, och fågelskarorna återvända därför talrikt.

Utan Tåkern, "de tusen fåglars sjö", skulle Ombergs-trakten vara en stor sevärighet fattigare.

TURER.

Till tjänst för dem, som endast ha en kortare tid till sitt förfogande för besöket i Omberg, skall här nämnas några turer i trakten, valda så, att man under var och en av dem får ut det mesta möjliga av sevärigheterna. Till utgångspunkt har valts Alvastra, som kan sägas ligga i centrum av det i det föregående beskrivna området. En omläggning av dessa turer efter vars och ens personliga önskemål är ju lätt att åstadkomma.

I.

En ej alltför lång promenad är följande tur: Från turisthotellet följer man stora landsvägen utmed Alvastra branter. På höger sida har man då Kungsgårdens vita herrgårdsbyggnad, medan klostret skymtar nedanför i sänkan. Den närmaste vägsträckan, Lugntorpsvägen, är ovanligt vacker och skuggad av lummiga bokar. Vid kronojägarebostället Södra Djurledet tager man av på en liten biväg, som för upp på Ombergs östsida, till Bene Strete och vidare förbi Nyhagen till Skogsskolan. Här viker man av åt sydväst och fortsätter fram till Hjässatorget. Därifrån leder en ganska brant ehuru ej så lång väg upp på Hjässan. Servering finnes. Sedan man beundrat utsikten, kan man företaga nedstigningen antingen på sydsidan av berget och fortsätta den halv väg, som snart leder ned till Turisthotellet (talrika vägvisartavlor äro uppsatta). Man kan också vända tillbaka till Hjässatorget samma väg man kommit. Därefter följer man den bitvis ganska branta, men underbart vackra vägen till Stocklycke, vilken



Lugntorpsvägen.

långa sträckor går genom bokskog. Utmed stranden av Vättern med en hänförande utsikt över vattnet når man så över Västra Djurledet åter utgångspunkten.

II.

En något längre färd går först ovan beskrivna väg till Södra Djurledet men fortsätter där längs Ombergs sida fram till Höje krog. Där viker man av den väg, som leder fram genom skogen till Elvarumskorset, vari-

från fyra vägar utlöpa. Här har man alltså tre möjligheter att välja på, om man icke föredrager att gå tillbaka den väg man kommit. Man kan följa den väg, som förbi fornborgen och Surmossen, till vänster om den väg vi kommit, leder vidare förbi Elva bokar (se sid. 6), till Mörkahålskärr och Sjutrappebergen och fram till Stocklycke. Därifrån följes den i tur I beskrivna vägen tillbaka till Turisthotellet. Man kan också fortsätta från Elvarumskorset förbi Marbergen ner till Nya vägen vid Örnslid. Återvägen går söderut ovanför Mickelstorpaslätten och Elvarumsviken, Grytsbergen och Oxbåset, bitvis med storlagna utsiktspunkter mot Vättern, till Stocklycke. Därifrån kan man taga en avstickare till Stocklyckeängen. Vägen blir sedan den vanliga utmed sjösidan. Den ovan antydda tredje möjligheten består i att vika av vid Elvarum förbi Pyskkärren och på de mindre skogsvägarna komma fram till Nya vägen.

III.

Nya vägen. Turisthotellet—Borghamn. (Cykelväg). Den tur, som i det följande skall beskrivas, kan på grund av sin längd bäst företagas med cykel, men naturligtvis kan också en promenad i endera riktningen kombineras med t. ex. bil eller tåg. Nya vägen är dock ej utan särskilt tillstånd tillåten för bilar.

Från Turisthotellet följer man vägen uppför Ombergs södra fot, förbi lämningarna av "Sverkergården" och viker av vid vägen till Stocklycke, strax ovanför "Strand". Den närmaste vägsträckan är känd från de båda föregående turerna. Vid Stocklycke tager man vägen uppför sluttningen och fortsätter ovanför Oxbåset, Grytsbergen och Elvarumsudde till Örnslid, med dess ståtliga gamla skogsbestånd. Vidare går färden utmed sjösidan förbi Hälle källor, ovanför Mullskräerna, Tittebergen och Västra väggar, där man kan slå in på en stig, som för fram till kanten av stupet (vägvisartavla

anger, var man lämpligen bör taga av). Djupt under sig ser man då granskogen och Vätterns yta. Utsikten är väl värd den lilla förlängningen av färden. Förbi avtagsvägen till Anudden går vägen sedan fram till Brottsledet, gör där en skarp krök och fortsätter ned mot Borghamn. Om tiden tillåter, kan man följa landsvägen över de bördiga fälten, som bilda en verkningsfull kontrast till de scenerier, man förut betraktat, till Rogslösa kyrka med den konstfullt smidda dörren (se sid. 10) och därifrån komma fram till stora landsvägen, vilken man följer tillbaka till Alvastra. Om tiden är mera knapp, kan denna nås på en genväg över fälten. För främlingen torde det dock vara ganska svårt att leta sig fram på den smala men dock för cykelåkare mycket goda vägen, varför det är lämpligast att fråga sig fram. Nämnas skall, att den viker av strax öster om Konsumtionsföreningens i Borghamn affärshus och när stora landsvägen invid Missionshuset i Väversunda (en mindre, rödmålad byggnad).

IV.

Långbergsvägen (promenadväg). Vägen mellan Alvastra och Borghamn gick förr efter den s. k. Långbergsvägen (även kallad Vallgatan i Borghamn). Det är först på senare tid som den fått växa igen och bli vad den nu är, en skuggig, vacker promenadväg, som dock icke kan rekommenderas för cyklister. Den för än genom mörk, tät granskog, som erinrar om John Bauers trollskog, än går den över hedartad mark på krönet av Omberg.

Man kan komma fram till Långbergsvägen på olika sätt, vilka av den som är intresserad av upptäcktsfärder, lätt kunna planeras med hjälp av karta. Här skall blott nämnas den, som erbjuder minst besvär såväl att hitta som att färdas.

Man följer sålunda landsvägen till den stora avtagsväg, som leder upp för berget omedelbart innan man kommer till Höjekrog. Efter en stunds vandring har man nått ett



Borghamn.

väggors. Långbergsvägen är nu den längst till höger belägna vägen, som synes ganska igenvuxen. De djupa hjulspåren omgivas av gräsvallar. Den för i början uppåt i jämn sluttning, och går sedan fram ungefär mitt på Omberg. Vägvisartavlor angiva läget av viktigare utsiktspunkter, exempelvis vid Marbergen, samt angiva, var den biväg tager av, som för ned till Schwartzwald, en jaktstuga, anlagd av Hovgårdens tidigare ägare, industriidkaren J. G. Schwartz. Därifrån är det endast ca 3 km. till Borghamn. Vägsträckan är mot slutet särdeles brant. Den leder ned mot Borgsudd (med fornborg) och viker sedan av i en skarp krök, varefter den i lång sluttning leder fram till Borghamn. Återvägen kan tagas längs Nya vägen, eller också följer man stora landsvägen tillbaka till utgångspunkten.

V.

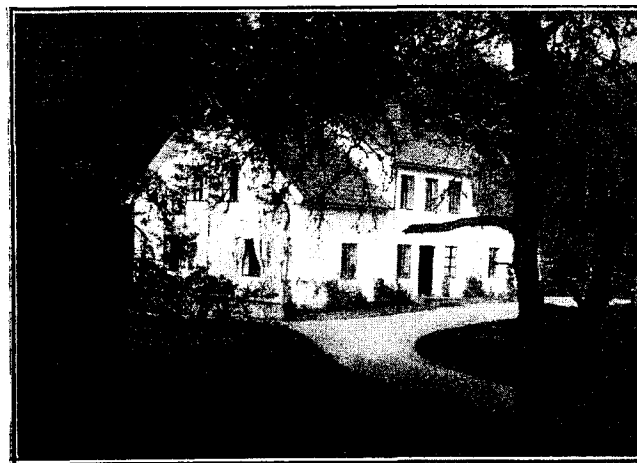
Vill man ägna en promenad åt de historiska minnesmärken, på vilka trakten är ovanligt rik, föreslås följande tur.

Från den förut givna utgångspunkten, Turisthotellet, följer man landsvägen till avtagsvägen mot Heda. Man viker av ned mot järnvägen. Strax innan övergången passerar, ser man på höger sida den s. k. Smörkullen (se sid. 20). Till vänster om landsvägen, ung. 400 m. bortom järnvägen, befinner sig påbyggnaden (se sid. 19). När man på återvägen passerat järnvägsövergången, går man över stationsområdet samt följer den väg, som mellan fälten leder fram till Alvastra klosterruinerna, vilka kunna beses mot avgift.

Strax innanför grinden till området har man t. h. "Birgittas kulle". Beträffande klostret i övrigt hänvisas till sid. 11). När man besett området, kan man gå ut genom den grind, som vetter mot Kungsgården, och förbi denna komma fram till stora landsvägen uppe vid Turisthotellet. Man kan dock lämpligen fortsätta och därvid följa landsvägen söderut till Sverkerstenen (se sid. 17). Härifrån söker man sig ned till stranden av Vättern (bl. a. viker en väg av något högre upp, norr om stenen). Vid Ålebäckens utlopp synes då "munkhamnens" stenskonung ute i vattnet. Vi fortsätta emellertid efter stranden fram mot Sverkerkapellet. I närheten av detta har påträffats lämningar av en medeltida "fiskeby". Från Sverkerkapellet (se sid. 17) följer man stigen utmed strandkanten och viker sedan av t. h. uppför slutningen. När man kommit upp på höjden ovanför "Strand", går vägen utmed södra foten av Omberg förbi Sverkergården och avrättningsplatsen (se sid. 16) tillbaka till utgångspunkten.

VI.

En översikt skall här i korthet lämnas av en färd med båt längs Ombergs sjöside. Båtar kunna hyras nedanför "Strand". Även vid Borghamn finnes möjlighet att hyra båt för den, som föredrager att börja turen på denna sida.



Stocklycke, S. T. F:s vandrarhem.

I sina huvuddrag är färden redan beskriven i samband med skildringen av Omberg (se sid. 3). Därför skall här endast nämnas bergformationen i ett sammanhang, i den ordning de förekomma (från söder till norr).

Strand — Rödgavels grotta och port —
Fläskhålet — Stocklycke äng — Oxbåset —
Vapenhuset — Predikstolen — Grytsbergen —
Elvarums udde — Elvarumsviken med Mic-
kelstorpaslättan — Mullskräerna — Titte-
bergen — Västra väggar — Bondepallen —
Prästgården — Jungfrun — Sakristian —
Predikstolen — Munken — Måkebergen —
Anudden — Getryggen — Svartbergen —
Borgs udde — Borghamn.

ALVA STRA—ODESHOG—GRÄNNA.

För den, som har längre tid till sitt förfogande, skall här slutligen omnämnas en tur, vilken är att i hög grad rekommendera, nämligen vägen från Alvastra över Ödeshög till Gränna.

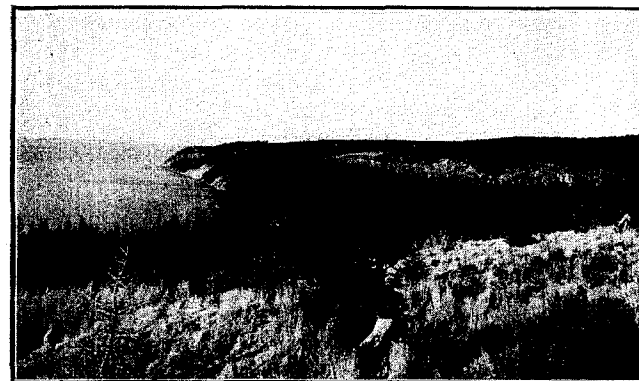
Färden går först genom bördig slättbygd. Innan man når bron över Alebäcken, passerar man den minnessten, som Vadstena—Ombergs turistförening reste på den plats, där, enligt vad man då förmodade, konung Sverker d. ä. 750 år tidigare blivit mördad (se sid. 17). Några km. på andra sidan ån kommer man förbi en biväg, som leder ned till Hästholmens samhälle vid Vättern (där hamnförbindelse med Hjo finnes). Förbi Tegneby och Sjöstorp når man så Ödeshögs municipalsamhälle. Kyrkan, som nästan fullständigt ombyggdes 1889, erbjuder ej något märkligare av intresse ur turistsynpunkt. I kyrkans västra vägg är inmurad en runsten, på vilken läses: "— — —I reste denna sten efter sin fader Helge". Ett hundratal meter från kyrkan på högra sidan av Mjölbyvägen står en sten, som erinrar om att Per Brahe d. y:s jordegendomar sträckte sig ända dit.

Sedan man lämnat det lilla stadslignade samhället, dröjer det ej länge, förrän naturen ändrat karaktär. Man kommer in i skogsbygd. Det är Holaveden, gränssporten mot Småland. Färden går vidare förbi Svemb och Maltmossen. På högra sidan av vägen strax innan man kommer fram till Stava (med hamn och ypperlig badstrand) synes en domarring. Man fortsätter till Blå porten, en utbyggd plattform invid vägen, där man med fördel kan rasta och begrunda intrycken från den tillryggalagda färden utan att behöva riskera livet på den tidvis mycket trafikerade stora lands-

vägen. Man har genom Holaveden haft de mörka, skogklädda bergshöjderna på vänster sida och till höger den blånande Vättern i vilken man redan på långt håll skymtar Visingsö som en mörkare strimma. Det är denna del, som brukar kallas "rivieravägen".

Efter rasten vid Blå porten fortsätter man över Sjöberga och Getingaryd till Uppgränna, där en stund lämpligen kan ägnas åt ett besök vid ruinerna av Per Brahe d. y:s en gång så stolta slott Brahehus. Beläget på krönet av Grännaberget synes det vida omkring. Det har en gång behärskat den lilla grönskande, för päron och polkagrisar berömda staden vid bergets fot, som bland sina söner räknar polarforskaren S. A. Andréé (1854—1897). Dennes barndomshem är utmärkt med en minnestavla. I hembygdsgrändens mitt emot denna byggnad förvaras talrika Andréeminnen. En båtfärd till det närbelägna Visingsö ger gott utbyte.

I planen för denna handbok ingår emellertid ej att skildra även Gränna. Här skall endast nämnas, att staden räknar sin uppkomst från Per Brahe d. y:s tid och fick stadsprivilegier år 1652 ("Brahe-Gränna").



Mullskräerna och Marberget.

Litteraturanvisningar.

En detaljerad skildring av Ombergstrakten tillåter icke utrymmet i föreliggande beskrivning och torde ej heller vara önskvärd med hänsyn till dess syfte, att i korta drag ge den intresserade en inblick i traktens sevärdheter. För dem, som önska ytterligare fördjupa sig i ämnet, kunna följande litteraturanvisningar tjäna till vägledning. Förteckningen gör givetvis icke anspråk på fullständighet. Talrika hänvisningar till vetenskapliga arbeten förekomma i de flesta här nedan citerade böcker. Med få undantag har endast modernare litteratur upptagits.

För Östergötland i dess helhet liksom för detaljerade uppgifter om platser i Ombergstrakten hänvisas till A. Ridderstad: "Östergötland", som åren 1913—1920 utkom i tre delar (i 4 band). Alvastrabygdens sevärdheter äro undersökta och skildrade av O. Frödin i "Alvastrabygden under medeltiden", som även ingående beskrivit "En svensk påbyggnad från stenåldern" i Fornvännen 1910 samt i senare årgångar av såväl denna som Meddelanden från Östergötlands fornminnesförening redogjort för forskningar och fynd i Alvastratrakten. I Vitterhets, Historie och Antikvitets Akademiens månadsblad 1900 har O. Almgren lämnat en redogörelse för Smörkullens fornlämningar i "Ett gravfält från äldre järnåldern i Östergötland", vilka även behandlats av T. J. Arne i Medd. fr. Östergötlands fornminnesförening 1903—05 under titeln "Järnåldersgravfältet vid Alvastra i Östergötland".

Angående runstenarna hänvisas till E. Brate: "Östergötlands runinskrifter", vilket stora arbete utkom mellan åren 1911—1918, samt speciellt för Rökstenen till O. v. Friesen: "Rökstenen" (1920) och däri anförd äldre litteratur. "Tåkern. En bok om fåglarnas sjö" av B. Berg (1913) är alltjämt Tåkerns klassiska bok. Tåkerns växtvärld är skildrad av R. Tolf: "Sjön Tåkern" (i Svenska mosskulturforeningens tidskrift 1899).

Ombergs flora har i senare tider ej funnit många skildrare, varför det är nödvändigt att här hänvisa till ett äldre arbete, nämligen P. Dusén: "Ombergstraktens flora och geologi" (1888). Uppgifter om Ombergs växter finnas också i N. C. Kindbergs "Östgöta flora" (4:de uppl. 1901).

Skeninge 1935 - Skeninge Boktr.

Pris 1 krona.