

Magnus Wikdahl

Bebyggelsen i Ödeshög

En historisk överblick från laga skifte till idag.

Om man går tillbaka och ser Ödeshög från ett 1700-tals perspektiv, så finner man en liten by med ett hundratal invånare. Befolkningen är nästan uteslutande knuten till åkerbruk och boskapsskötsel. På bytomten, strax intill medeltidskyrkan, ligger böndernas gårdar tätt samlade. Genom byn löper den gamla riksvägen mellan Stockholm och rikets sydliga provinser. Bondbyn är också rastplats.

I dag är samma bondby en tätort, präglad av en rad mindre industri-företag. Invånarantalet är mångdubbelt och bebyggelsen är spridd över den gamla åkermarken. Enfamiljsvillan är den dominerande bostadsformen och vid kyrkan ligger samhällets kommersiella centrum. Riksvägen är sedan några år tillbaka flyttad ut från byn och löper i en asfalterad sträng genom den bergiga marken i öster.

Våren 1978 inventerades bebyggelsen i tätorten. Större delen av det befintliga byggnadsbeståndet dokumenterades och fotograferades. Det insamlade materialet ställdes sedan mot arkivuppgifter, sockenlitteratur och tidningsklipp för att ge ett historiskt perspektiv på dagens bebyggelse. Syftet var att utarbeta en plan över de byggnader och miljöer i samhället som kan bedömas som kulturhistoriskt intressanta, och som därför bör skyddas i den fortsatta utbyggnaden.

Intresset för kulturhistoriska bevarandeplaner skall ses i kontrast mot de senaste årtiondenas genomgripande förändringar i många landsorts-samhällen. Äldre miljöer försvinner snabbt, fastigheter rivs eller förändras till färg och form. Det som en gång karaktäriserat en ort döljs nu genom ny och växande bebyggelse — en utveckling som ofta är nödvändig och som inte alls behöver betyda något negativt. Bakom utvecklingen står dock enskilda människors beslut, människor som inte alls behöver ha någon anknytning till samhället eller något primärt intresse av att bibehålla ortens karaktär. Ett sätt att få kontroll över och förståelse för denna utveckling är att skaffa sig en historisk bild av förändringen och dess orsaker.

Att finna något som i dag skulle vara speciellt för Ödeshögs tätort är svårt. Kanske är det så, som någon sentida påstått, att Ödeshög är "de



Nobg
Lokalsamlingen

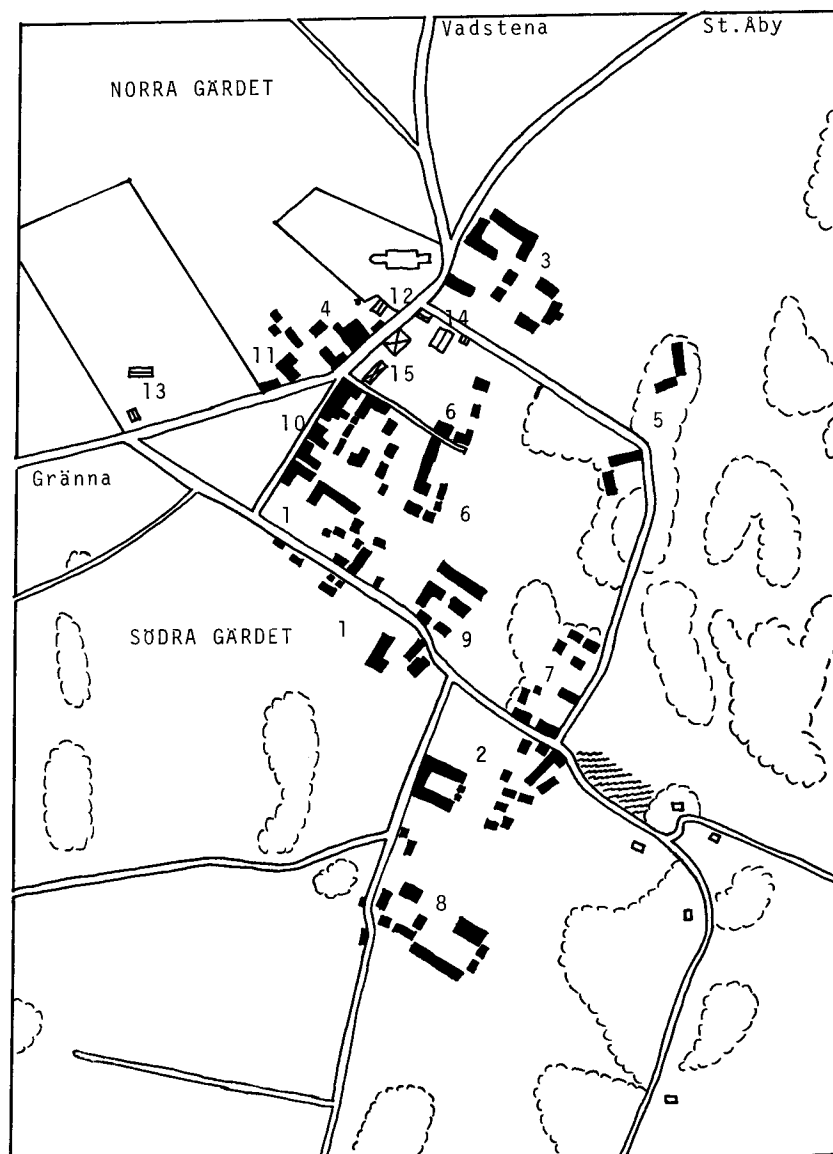


Bild 1. Skifteskartan, skiss. Ödeshögs kyrkby år 1840. 1 Riddargården (3 gårdar), 2 Skattegården (3), 3 Klockargården, 4 Gästgivargården, 5 Komministerbostället, 6 Skrapegården (4), 7 Brännegården, 8 Södergården, 9 Pilgården, 10 Gatugården (3), 11 Byggnader tillhörande utjorden Rangelrumpan, 12 Sockenstugan, 13 Sockenmagasin och organistboställe, 14 Tingshus och arrest, 15 Handelsbod och magasin. Efter skifteskartan



Bild 2. Kyrkan. Pennteckning. Kulturhistorikern och folklivsskildraren Nils Månsson Mandelgren passerade år 1847 Ödeshögs kyrkby på en av sina studieresor genom landet. Han gjorde då denna lilla pennteckning av byns 1100-tals kyrka. 40 år senare förändrades kyrkan kraftigt, både in- och utvändigt, genom en renovering. Det var vid denna renovering som tornet fick sitt nuvarande utseende. Mandelgrensamlingen, Folklivsarkivet, Lund

många tornens by", dvs att samhället fortfarande präglas av sekelskiftets ambitiösa träarkitektur men sanningen ligger nog snarare i en helhet än i någon enskild detalj. I själva verket är det nog så att Ödeshög liknar i mångt och mycket andra orter på landsbygden. Det som finns där, det finns också i de flesta svenska småsamhällen. Och det som har hänt i Ödeshög under det närmaste seklet, kan sägas vara ett exempel på historien om den svenska landsbygdens omvandling under industrialismen.

Men nu är Ödeshögs bebyggelsehistoria inte bara ett exempel. Ytterst handlar det också om de människor som en gång levte i byn och om den verklighet som omgav dem; om drömmar och ideal; om ekonomiska möjligheter och begränsningar; om statlig reglering och lokal tradition; och slutligen om sammanhållning och sociala motsättningar.

På följande sidor skall jag försöka ge min bild av den historiska bakgrunden till bebyggelsen i Ödeshög. Framställningen syftar främst

till att ge en ram som förklarar dagens bebyggelse, men som inte alls skall uppfattas som definitiv eller uttömmande. Text och bilder skall komplettera varandra. Bilderna skall i första hand ses som exempel på historien, och därför inte kopplas till bevarandeförslag eller kulturhistorisk värdering.

Skiftesreformen

Om man vill ge en historisk bakgrund till bebyggelsen i dagens Ödeshög får man i första hand gå tillbaka till mitten av förra seklet, närmare bestämt till 1840-talet, det årtionde man genomförde laga skifte i byn.

1827 fattade riksdagen beslut om att byarna på landsbygden skulle skiftas. Man ville i första hand motverka en ökad hemmansklyvning som följt i spåren på en kraftig befolkningsökning under 1700-talet. Reformen ingick också som ett led i en allmän strävan från myndigheternas sida att rationalisera det svenska jordbruket och skapa en marknadsinriktad produktion. Inom ramen för denna strävan bedrev man även en omfattande propaganda för bättre odlingsformer, ny teknik och nya jordbruksprodukter.

Skiftesreformen innebar att man samlade gårdarnas ägolotter i större och bärkraftigare enheter, vilket medförde att flera av byns gårdar måste flyttas ut från den gamla slutna bykärnan. Lagen föreskrev dock att skiftet skulle genomföras först om någon av byns gårdsägare, åboar, begärde detta.

På 1830-talet väcktes frågan att skifta Ödeshög kyrkby. Byalaget anlät en lantmätare som under några år upprättade en plan över skiftets genomförande. 1840 beslutade bystämman slutgiltigt om skiftet, och de ägo gränser som då fastställdes har ända in i vår tid reglerat samhällets utbyggnad.

Bondbyn

När bönderna i Ödeshög beslutade om skiftet bestod kyrkbyn av 19 gårdar med lika många åboar. Gårdarna låg samlade på bytomten söder och sydost om kyrkan, i övergången mellan det bergiga och vattensjuka området öster om nuvarande Södra Vägen och den öppna slätten väster om kyrkan. Byns åkermark var uppdelad i ett nordligt och ett sydligt gärde, som i sin tur delats in i långsmala tegar. Varje gård hade en mängd olika småtegar i de båda gårderna.

På bytomten låg gårdarna på mindre eller större gårdstomter, som i regel gränsade till någon fägata. Genom hemmansklyvningen hade flera av de ursprungliga gårdarna delats upp i mindre enheter, och därför kunde man hitta både två och tre uppsättningar av mangårds- och ekonomibyggnader på tomterna.

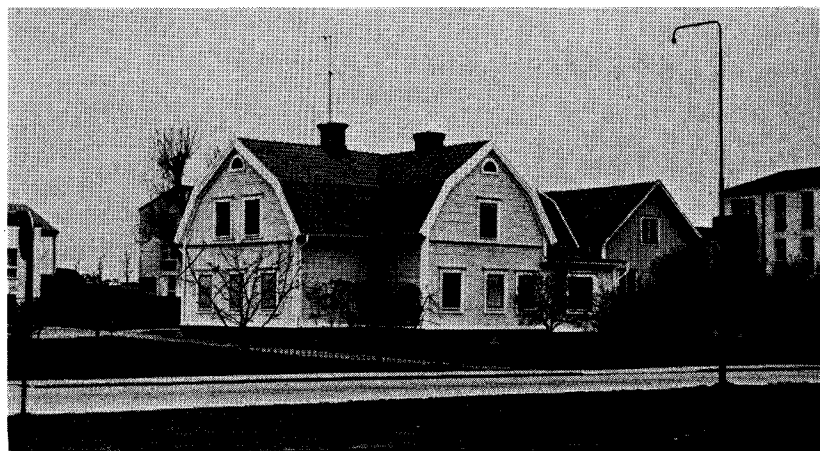


Bild 3. Klockargården, foto byggnadsinventeringen neg nr: 17:18. Klockaregården tillhör de gårdar som inte skiftades ut på 1840-talet. Dess nuvarande läge vid Tingshusgatan går tillbaka till 1700-talet. På 1910-talet revs ladugårdsbyggnaderna, som då låg vid Storgatan, och i dag återstår bara mangårdsbyggnaden med en flygelbyggnad. Mangårdsbyggnaden härstammar troligen från slutet av 1700-talet, men har under årens lopp genomgått omfattande förändringar. Foto Östergötlands Läns Museum 1978

Varje gård bestod av boningshus, stall, fähus, loge, lada och vagnskjul. På de gårdar som låg mot gatan fanns i regel ett portlider. Boningshusen var så gott som uteslutande timrade, och på större gårdar kunde fasaden vara klädd med brädpanel eller rappning. Den vanliga stugformen var den s.k. enkelstugan, dvs en liten stuga med ett stort kök, en liten farstu och en kammare. I några fall fanns också en liten vindskammare. Byns större gårdar skilde sig mot de mindre genom att man ofta hade extra kammare som markerade högre status.

Vid tiden för skiftet fanns det ett par hundra invånare i bykärnan. De flesta av dessa var på något sätt knutna till böndernas gårdar, som bondfolk eller tjänstefolk, men genom att byn också var centrum för socknen, tingsplats i Lysings härad och låg vid den gamla riksvägen, fanns det även folk som var knutna till en del administrativa funktioner.

Kyrkby, tingsplats och skjutshäll

I egenskap av kyrkby fanns de flesta av socknens gemensamma byggnader samlade på bytomten. Förutom bostället för församlingens präst fanns sockenstuga, magasin och organistboställe. Flera av socknens gärningsmän eller hantverkare bodde också i anslutning till kyrkbyn.

Strax intill kyrkogårdsmuren söder om kyrkan låg socken- och fattigstugan. Denna står fortfarande kvar på samma plats, och är troligen,

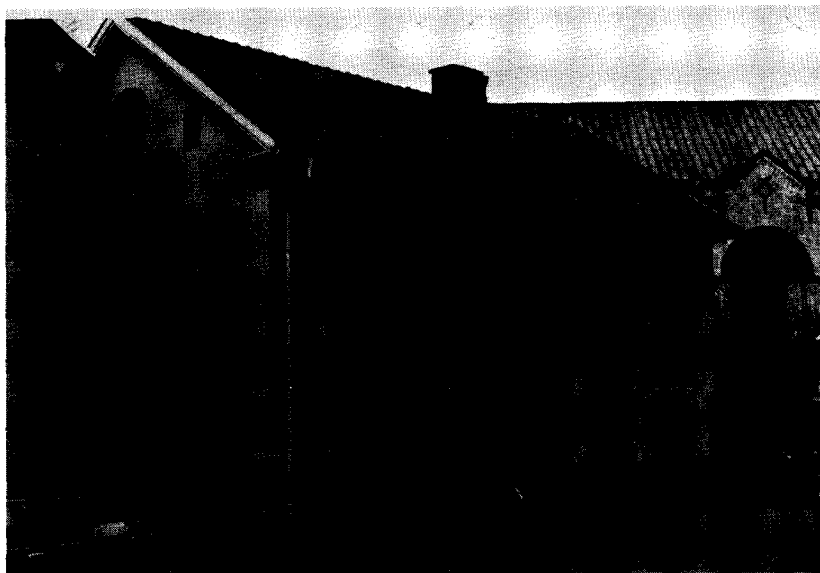


Bild 4. Sockenstugan, foto byggnadsinventeringen neg nr: 2:19—20. Sockenstugan. Troligen från slutet av 1700-talet. Ursprungligen byggd som samlingslokal för sockenstämman, fattigstuga och klockarbostad. Från mitten av 1800-talet har byggnaden använts för en rad olika ändamål: småskola, ölstuga, banklokal, brandstation och numera församlingslokal. Foto Östergötlands Läns Museum 1978

jämte kyrkan, byns äldsta. Många menar att den härstammar från 1600-talet, men i en beskrivning över Östergötland från 1828 berättar P. D. Widegren följande om sockenstugan i Ödeshög:

”Intill Kyrkogården uppfördes år 1797 en Byggnad af sten, som i nedra våningen innehåller en rymlig Fattigstuga; i den öfvra, jemte en mindre kammare, lemnad till Klockarens disposition, ett rum för Socknens allmänna sammanträden. Winden är särskilt apterad för fattigförrådets förvarande.” (Widegren s 473)

Widegrens uppgift stämmer alltså inte med den gängse uppfattningen om sockenstugans ålder, men bekräftas av den karta som upprättades vid storskiftet 1761. Där är sockenstugan och fattigstugan skilda åt, de ligger visserligen på samma ställe, men båda har gavlarna vända mot landsvägen. Om 1797 är rätt årtal för sockenstugans tillkomst kan vara osagt, men att senare delen av 1700-talet är den riktiga dateringen bekräftas av både Widegren och storskifteskartan.

Snett emot sockenstugan låg 1840 tingshuset, som uppfördes i samband med eller något årtionde efter att Lysings härad på 1820-talet flyttat sin tingsplats från St Åby till Ödeshög. Troligen är det i grunden samma byggnad som i dag står i hörnet mellan Tingshusgatan och

Storgatan. Vid tingshuset fanns också en arrestlokal och en öppen plats med spöpåle för offentliga bestraffningar.

Strax söder om kyrkan, vid nuvarande Nygatan, låg byns Gästgivargård. Läget vid riksvägen innebar att en stor skara resande dagligen passerade byn, och vid gästgiveriet bytte man skjuts eller övernattade på sin resa söder eller norrut. Det var en brokig skara som på 1840-talet kunde vila ut i byn. Det var soldater på väg till eller från någon kommandering, gesäller på väg utomlands eller utländska köpmän på någon affärsresa.

De förordningar som reglerade skjuts- och gästgiveriväsendet på landsbygden föreskrev att det skulle finnas en Gästgivargård på varje halvannan mil. Gästgivaren skulle bereda resenärerna tillgång till mat och husrum, medan bönderna inom ett gästgiveridistrikt var ålagda att i fastställd turordning hålla häst och vagn redo vid Gästgivargården, s k hållskjuts. Mot ersättning skjutsades resenärerna sedan till nästa Gästgivargård. Även gästgivaren hade hästar tillgängliga om resandeströmmen skulle bli för stark, samtidigt som det fanns reservskjutsar bland byns närmaste gårdar. På 1820-talet fanns ständigt 4 hållskjutsar i byn, jämte gästgivarens egna och 44 reserver, berättar P.D. Widegren.

Gästgivargårdarna skilde sig ofta från byns andra bondgårdar genom skyldigheten att hålla husrum åt resanden. I regel fanns det flera extra kammare i boningshuset, både enklare och finare alltefter resenärens samhällsposition och kassa. Dessutom fanns det extra stallbyggnader för skjutsböndernas hästar.

I samband med skiftet försvann dock gästgiveriet från Ödeshög, och i början på 1850-talet öppnades ett nytt gästgiveri i Backasand.

De jordlösa

Under 1700-talets slut och 1800-talets början steg antalet obesuttna kraftigt på landsbygden. Detta var en följd av befolkningsökningen, och många av dessa obesuttna var barn till bönder med gårdar som var för små för att dela.

Möjligheten att försörja sig bredvid jordbruket var begränsad genom strikta handels- och hantverksförordningar, och alternativet blev att utnyttja små marginella produktionsområden eller att sälja sitt arbete.

Till följd av den ökande proletariseringen växte det upp backstugor och små torpställen i nära anslutning till bondbyarna, i regel på byns allmänning eller i obrukbar terräng. I dessa stugor fanns en brokig blandning fattigfolk som sysslade med småslöjd eller hantverk till självförsörjning, vilket lagen medgav, eller hjälpte till på någon av gårdarna i byn som daglönearbetare.

I Ödeshög fanns dessa stugor dels öster om den egentliga bytomten, vid nuvarande Morlids- och Brodderydsvägarna, och dels längs vägarna mot Gränna, Vadstena och St Åby.

Skiftets genomförande och konsekvens

Av de gårdar som fanns i byn 1840 fick endast 7 stycken rätt att bo kvar inom bytomten. De övriga skulle inom sex år flyttas ut till de nya ägora. Kostnaden för utflyttningen skulle fördelas på alla åboar, proportionellt mot gårdarnas storlek.

I praktiken tog utflyttningen dubbel så lång tid och först i början på 1850-talet var skiftet helt genomfört. Flera av de gamla gårdsbyggnaderna hade då monterats ner och återuppförts någon kilometer utanför byns kärna. På några av de större gårdarna passade man på att bygga nya hus eller modernisera de gamla gårdsbyggnaderna, medan man på mindre gårdar hade svårt att klara av att betala skiftet med kontanter. I stället fick man sälja någon del eller arrendera ut marken till någon annan av byns bönder för att klara av utflyttningskostnaderna.

Många av byns småtorp och soldatstugor flyttades också i samband med skiftet.

Ett exempel på en av de gårdar som utskiftades är Komministerbostället. Före skiftet låg detta i nuvarande kvarteret Falkberget, i hörnet mellan Södra Vägen och Tingshusgatan. Husvärderingslängden från skifteshandlingarna berättar att boningshuset var en stuga med tre kamrare, en sal, kök och vindskammare. Huset var timrat och brädslagen på en långsida och på gavlarna. Taket var täckt med torv. Till gården hörde också en flygelbyggnad med stall, två bodar med s.k. "överbodard", vagn- och vedskjul, brygghus, två svinhus, loge med tvenne lador, en gammal logbyggnad, fähus, fårhus och ett "hemlighetshus" samt en källare. Totalt värderades utflyttningen till 513 riksdaler och 47 skilling. Komministerboställets stugor låg länge kvar på Falkberget efter beslutet om skiftet, men så småningom flyttades de ner till den nya gårdstomten norr om Mjölbyvägen. På 1860-talet fick man medel till att uppföra en ny prästgård medan den gamla prästgårdsbyggnaden förblev arrendatorsbostad intill 1881, då den revs och ersattes med en ny.

Efter utflyttningen glesnades bytomten ut och man fick plats för ny bebyggelse i bykärnan. Skiftesreformen fick också effekter på många andra plan, som endast indirekt påverkat byns bebyggelse. Många forskare menar att bysplittringen också medförde en social splittring. Avståndet mellan de nya gårdarna ökade också den sociala klyftan mellan bönderna. En rad gemensamma ärenden, som stängsling, brandbevakning, och skötsel av allmänningsmark förlorade sin betydelse, och försättningsarna för bygemenskapen försvann. I Ödeshög har dock byalaget levt kvar ända in i vår tid.

Genom skiftesreformen ökade också möjligheterna för nya idéers intåg i jordbruket. Produktionen ökade under mitten av 1800-talet, och utvecklingen från den traditionella självhushållningen till en marknadsinriktad ekonomi påskyndades. Det var i första hand de större gårdarna som drev på denna utveckling, medan mindre gårdar ofta höll sig kvar

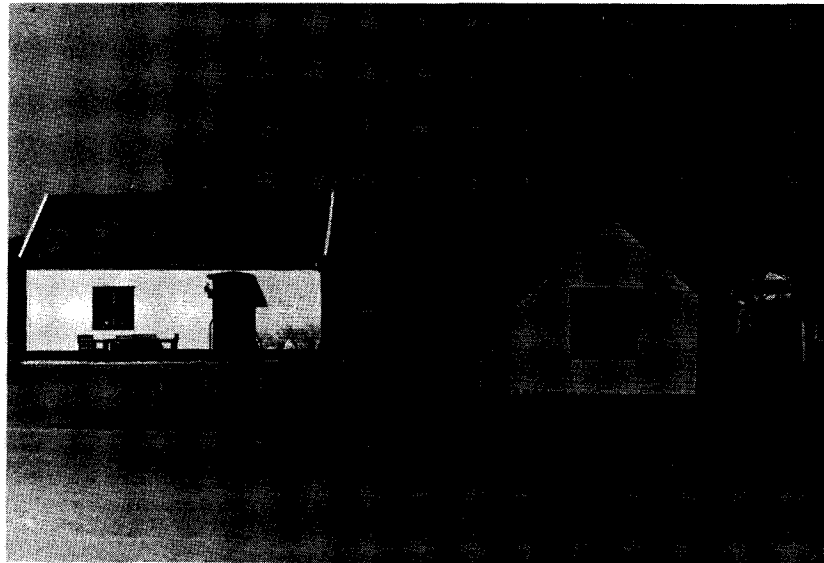


Bild 5. De obesuttnas stugor, "Kanonen 6. korsningen Smedjegatan—Södra Vägen. Öster om den gamla bytomten låg många av de obesuttnas små stugor. Flera av dessa stugor flyttades i samband med skiftet. På den bergknall som fastigheten Kanonen 6 ligger på har det dock legat små stugor långt före skiftesreformen. Stugan på bilden är troligen från mitten av förra seklet. Foto: Östergötlands Läns Museum 1978.

vid det traditionella. Många gårdar splittrades också genom att hemmansklyvningen åter tog fart, och flera av dessa köptes sedan upp av andra bönder. Cirkulationen av gårdarna ökade genom försäljning och köp, men samtidigt uppstod en viss koncentration av ägandet. Ett exempel från Ödeshög står den legendariska "handelsman Johanna" för, som vid skiftet ägde en av Gatugårdarna, men som under de följande årtiondena kom att besitta hela nio gårdar i Ödeshög med omnejd.

I kontrast till gårdspekulation och ägokoncentration skall man se den växande andelen obesuttna, som alltmer kom att befolka den övergivna bytomten.

Handel och hantverk

Rationaliseringen av landets jordbruksproduktion följdes också av förändringar i näringslagstiftningen, där städernas och stadsborgarnas handelsmonopol gradvis reducerades. Först 1846, men framför allt genom 1864 års näringsfrihetsreform, blev det möjligt att fritt bedriva handel och hantverk på landsbygden. Tidigare var handeln begränsad till ett par årliga marknader, och i socknarna fanns bara de nödvändigaste hantverken representerade.

På 1840-talet höll man i Ödeshög två årliga marknader, en höstmarknad i oktober och en sommarmarknad i juni. Marknadsplatsen låg vid den s.k. Sandstugubacken mellan kyrkbyn och Backasand. Där samlades handelsmän från orten och närliggande städer för att sälja sina alster. 1864 inställdes dock sommarmarknaden och åtta år senare flyttades höstmarknaden till "tresnibben" i byn, nuvarande kvarteret Hjälmen.

1846 års reform gav enskilda handelsmän rätt att öppna handelsbod på landsorten om avståndet till närmaste stad översteg tre mil. Redan på 1830-talet fanns dock en handelsbod i byn som drevs av en handelsman Röhman.

Vid skiftet hette byns handelsman Jonas Pettersson. Han ägde en av Gatugårdarna, och i anslutning till denna låg handelsbod och magasin. Genom skiftet, där Petterssons gård blev kvar på bytomten, skapades en öppen plan intill handelsboden. Det är troligen på denna plan som man 1848 börjar med torghandel varje tisdagsförmiddag. Längs planens norra och södra sidor uppfördes sedermera små salubodar, där olika försäljare kunde bjuda ut sina varor.

Det egentliga genombrottet för handeln i byn kom dock inte förrän på 1860- och 70-talen. Reformen 1864 gav många möjligheten att etablera sig som hantverkare eller handelsmän i byn, något som direkt avspeglades i en ökad nybyggnation på den gamla bytomten. På torgets östra och västra sidor byggdes nya mangårdsbyggnader till Gatugården och Gästgivargården. Bredvid sockenstugan byggdes i mitten av 60-talet ett Apotek, och stugan som tidigare stått på denna plats flyttades över gatan och blev ölstuga under namnet "Klubben".

Vid denna tid fanns också fem handelsbodar i byn, och några av dessa i fastigheter som uppförts just för detta ändamål.

Den bebyggelse som i dag kanske bäst belyser denna tid ligger på en rad längs Smedjegatans södra sida. Med början på 1860-talet och två decennier framåt byggdes ett tiotal timrade hus på mark som tidigare tillhört Riddargården. Flera av dessa var envåningshus med inredd vindsvåning och frontspis mot norr. Fasaderna var klädda med ljusmålad träpanel eller puts, något som många av byggnaderna bibehållit under alla år, och som gör att Smedjegatan bevarat mycket av sin ursprungliga karaktär. I dessa hus bosatte sig olika slags hantverkare och försäljare, som ofta också hade salubod vid torget.

Den nya tiden

Den utveckling som började med jordbrukets rationalisering och näringslivets reformering ändrade karaktär under 1800-talets senare hälft. Kommunikationerna förbättrades avsevärt och avståndet mellan byn och omvärlden minskade. Konkret innebar detta att vägarna förbättra-

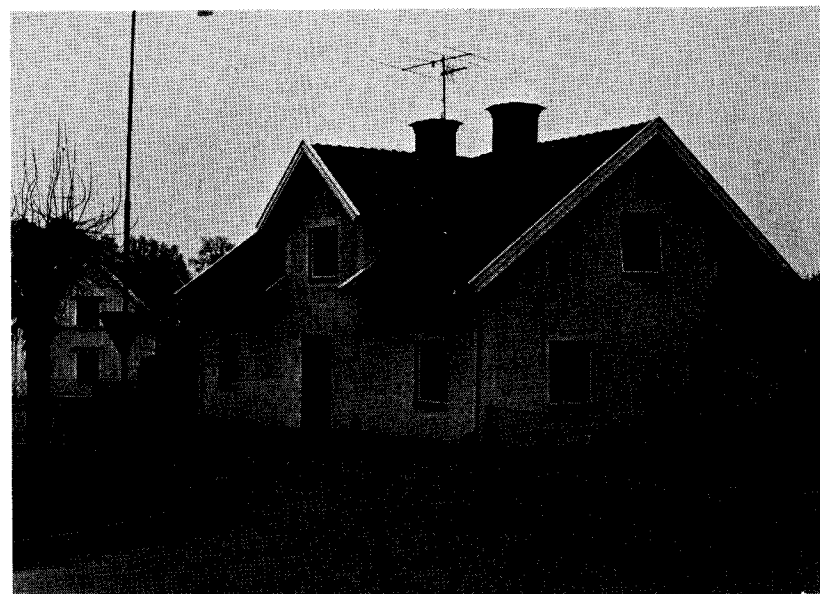


Bild 6. Byggnad vid Smedjegatan. Fastigheten Sanna 2 vid Smedjegatan uppfördes i slutet på 1870-talet av mejeristen August Andersson. Huset är byggt i samma stil som flertalet av byggnaderna längs Smedjegatan: Ett timrat envåningshus med inredd vindsvåning, frontespis mot gatan och reveterad eller panelklädd fasad. På 1880-talet bildade dessa hus en enhetlig rad längs gatan södra sida. I de nybyggda husen flyttade hantverkare och handelsmän in, som sålde sina varor och tjänster i salubodarna vid torget. Foto: Östergötlands Läns Museum 1978.

des, järnvägen kom till byn och nya tider vann insteg genom skola och föreningsliv. 1863 ersattes också sockenstämman med kommunalstämman och större grupper fick möjlighet att påverka den lokala politiken.

Kunskapen om världen utanför byn, och möjligheten att nå den, gav också ett alternativ för den del av befolkningen som inte kunde skörda frukterna av den ekonomiska utvecklingen. Emigrationen kom igång på 1860-talet, och under de närmaste fyra decennierna vändes en kraftigt stigande befolkningskurva, med 3 200 invånare i socknen som mest, till en dalande kurva, där socknen omfattade 2 500 invånare vid sekelskiftet. Samtidigt med denna nedgång flyttade hantverkare och handelsmän in i kyrkbyn. Något större alternativ för socknens obesuttna till emigrationen blev emellertid inte tätortens tillväxt.

Antalet resanden ökade också kraftigt med de förbättrade kommunikationerna. Detta medförde så småningom stora krav på skjutsbönder och gästgivare. 1878 avskaffades kravet på gästgivarna att hålla både mat och husrum, samtidigt som många bönder befriades från skjutsplikten genom att skjutsväsendet gick ut på en entreprenad.



Bild 7. Järnvägsstationen. Byggmästaren P J Johansson. Skövde fick 1887 uppdraget att bygga Rogslösa, Hästholmens och Ödeshögs stationsbyggnader längs den nya järnvägen. Järnvägsstationen i Ödeshög uppfördes ute på Riddargårdens gårde ca 500 m väster om kyrkan. Foto: Östergötlands Läns Museum 1978.

I mitten av 1870-talet flyttades skjutsarna tillbaka till kyrkbyn, och några år senare följde gästgiveriet med. I samband med detta byggdes det första hotellet i nuvarande kvarteret Hjälmen. Flera små matställen, caféer och ölkrogar inrättades under 80-talet för att ta vara på den ökande strömmen av resande.

Skola

Ödeshögs första egentliga skolbyggnad uppfördes 1875 på kyrkojorden väster om kyrkan. Det var ett trähus, som innehöll skolsal, lärarbostad och sockenmagasin. Dessförinnan hade sockenstugan vid kyrkan tjänstgjort som undervisningslokal. På skoltomten fanns redan tidigare socknens fattigstuga, ett gammalt magasin och det s.k. Bergska huset, som då var lärarbostad.

År 1889 utökades antalet skolbyggnader genom en donation. En slöjdskola byggdes och några år senare förvandlades fattighuset till överlärarbostad.

Under årens lopp har skoltomten gett plats åt nya skolbyggnader. 1906 renoverades 1875 års skolhus kraftigt och 1924 byggdes ett större skolhus, som självfallet fick namnet "Nya skolan". Kyrkolotten är alltjämt skoltomt i Ödeshög, men under senare år har både "Gamla" och "Nya Skolan" ersatts med moderna skollokaler.

Järnvägen

I många skildringar från 1800-talets svenska landsbygd får järnvägen symbolisera den nya tidens ankomst till byn. Oftast är det en positiv skildring, där järnvägen betyder det stora steget mot det moderna samhället. Sällan får man veta att järnvägen många gånger möttes med en stark misstänksamhet eller att järnvägens tillkomst inte omedelbart behövde betyda ett ekonomiskt uppsving för orten som helhet. Ibland var det en lång och utdragen process.

1884 väcktes frågan om en järnväg till Ödeshög. Förlagställarna ville dra en smalspårig järnväg från Fågelsta vid stambanan via Vadstena till Ödeshög. Året därpå fick planerna en fastare form och ett privat järnvägsbolag bildades. Man ville också förmå de berörda kommunerna att teckna aktier i bolaget.

Från början mötte dock järnvägsföretaget ett starkt motstånd i Ödeshög. På en kommunalstämma i januari 1886, då bolaget ville förmå kommunen att teckna aktier i järnvägsbolaget, samlade sig motståndarna under komminister Snellmans ledning. Man menade att järnvägsföretaget skulle ruinera kommunen och knappast medföra något gott till kommunens södra delar. Stämmodebatten blev stormig och man beslutade slutligen att inte teckna några järnvägsaktier. Efter mötet sade sig dock ägaren till gårdarna Orrnäs och Sjötorp, norr om byn, riksdagsmannen A. J. Andersson, villig att teckna de erforderade aktierna på villkor att stationen skulle läggas vid Sjötorp. Detta skulle innebära att byns affärsverksamhet med tiden troligen måste flyttas ut till Sjötorp, varför man på en extra kommunalstämma några veckor senare rev upp beslutet och tecknade 10.000 aktier. Järnvägens motståndare lämnade mötet i protest.

Den andra stora frågan var stationsbyggnadens placering i byn. Man ville att den skulle vara så nära torget som möjligt, men det var svårt att hitta en lämplig plats där det samtidigt fanns möjligheter för en expansion. Slutligen enades man om att Riddargårdens gårde ca 500 m väster om kyrkan skulle vara lämplig, och i juni månad 1887 påbörjades arbetet. I november året därpå var banan färdig för invigning. Vid invigningen den 13 november skildrades entusiasmen på orten i följande ordalag:

"Företagsamheten härstädes har varit betydlig samtidigt med banans byggnad. Spekulative personer hava redan vetat sätta sig i besittning af betydliga områden till byggnadstomter och byggnadsverksamheten pågår med god fart." (Wadstena Läns Tidnings festnummer 13/11 1888)

Den kraftiga ökningen i byggandet som journalisten vill påskina är kanske färgad av den framtidstro som många kände inför järnvägen. I realiteten var det först 10 år efter järnvägens tillkomst som byggandet kom igång i större skala. Det är vid sekelskiftet som man också först kan skönja att placeringen av järnvägsstationen också delat upp bebyg-



Bild 8. Folkörelselokaler. Den frikyrkliga väckelsen var stark i Ödeshög strax efter sekelskiftet. 1908 lät Ödeshögs Missionsförsamling uppföra Immanuelskyrkan i kvarteret Tulpanen. 1962 övertog Helgelseförbundet denna byggnad och döpte om den till Korskyrkan. Foto Mandelgrenssamlingen, Folklivsarkivet, Lund

gelsen i två poler: Torget med affärsbebyggelse och järnvägsområdet med villor och småindustri.

Torgkvarteren

Torget med angränsande gator var det område i Ödeshög som först påverkades genom järnvägsbygget. Under åren kring sekelskiftet fick den gamla torgbebyggelsen ge vika för nya affärs- och bostadshus. I några fall byggdes de äldre fastigheterna om och försågs med panelfasad, torn eller glasveranda, efter den nya tidens smak. Torgmiljön ändrade på ett årtionde karaktär. Den lilla torgplanen med ladugårdar och glest placerade salustånd och handelsbodas byttes mot ett välplanerat torg med slutna affärsbebyggelse. Torgkvarteren fick en småstads karaktär.

I samband med järnvägsbygget började man förbereda denna förändring. 1887 revs Riddargårdens lada, som sedan skiftet legat i den s.k. "tresnibben" vid Riddargatan. Samtidigt flyttades Gatugårdens lada från Riddargatan upp till Torgets östra sida. Timret i den rivna ladan blev byggnadsmaterial i ett nytt hus som uppfördes på torgets norra sida. Det hus som sedermera blev St. Åby Sparbanks kontor.

Först mot slutet av 90-talet kom byggnationen kring torget igång på allvar. Man rev ner de gamla salubodarna och torgplanen breddades. På

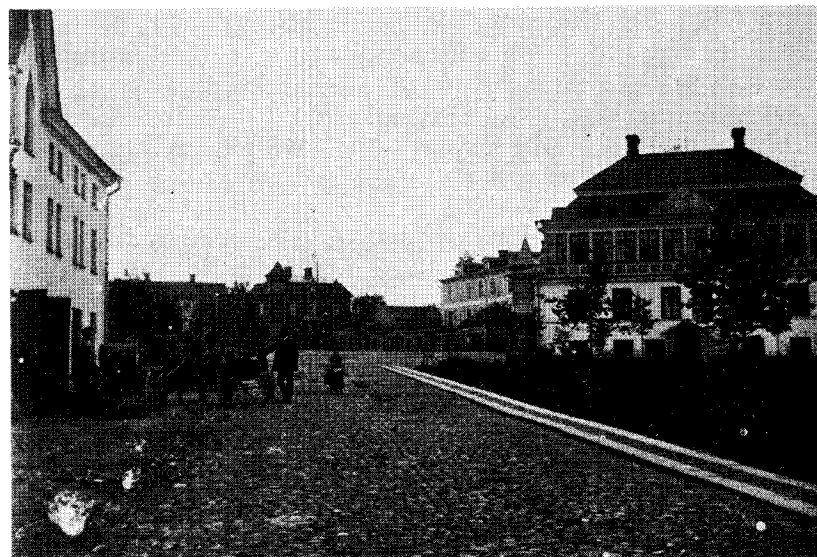


Bild 9. Torget omkring 1910. Foto Sigfrid Kullerstrand. Torget i Ödeshög på 1910-talet. Foto från Nygatan. Från vänster syns handlare Lejons magasin, Gatugården, Fridebo, Torgdalen, Chicago, Centrum och Royal 2. Foto Sigfrid Kullerstrand

södra sidan uppfördes en sammanhängande rad av små salustånd, som fick namnet Torgdalen. Bakom denna bodräcka byggdes några år senare ett trähus i tre våningar. Genom sin imponerande storlek döptes huset till Chicago.

Samtidigt med Torgdalens tillkomst revs den pyramidformade handelsboden i korsningen Nygatan—Storgatan, och handelsmannen Lejon lät där uppföra ett stenhus i två våningar. 1905 fick Lejons stenhus en motsvarighet i Hotell Royal, som byggdes tvärs över gatan på den plats där Gästgivargården tidigare haft sina hållstallar.

Den nya bebyggelsen kring torget följdes också av att liknande hus växte upp vid de angränsande gatorna, i huvudsak Storgatan och Riddargatan. Dessa utvecklades till regelrätta gator med affärshus med höga, ljusa, träpanel- och putsfasader. Sekelskiftets karaktäristiska träarkitektur präglade torgmiljön under de påföljande årtiondena, som ett minne av järnvägens ekonomiska betydelse. Men vid sekelskiftet utvecklades ett annat område i byn, som kanske bättre representerar denna byggnadsstil.

Småindustri och villabebyggelse

Samtidigt som järnvägens tillkomst medförde en förbättring av handeln i byn, så öppnade den också möjligheten för mindre industriföretag att etablera sig i samhället.

Vid sekelskiftet grundade några gjutare från Huskvarna en liten mekanisk verkstad strax intill järnvägsstationen. Man började i blygsam skala med en liten reparationsverkstad, men inom några få år utökades företaget med ett gjuteri. Under följande årtionden anlades också några mindre snickerifabriker i byn. Den äldsta var Bröderna Gustavssons Möbelsnickeri vid Smedjegatan, som grundades år 1900 av en snickare från Småland. Denna följdes snart av ytterligare tre stycken små möbelfabriker i samhället, och vid första världskriget sysselsattes närmare 100 arbetare i byns industrier.

De ursprungliga förväntningarna bakom järnvägsbygget infriades således under 1900-talets två första decennier. Befolkningstalet steg i rask takt och nybyggnationen blev större än någonsin.

Den framtidstro som följde i spåren på industrialisering och förbättrad handel avspeglas, förutom i en kraftig bebyggelseexpansion, tydligt i det samtida byggnadsskicket. Aldrig har man byggt så stora och imponerande hus i byn som den tidens trävillor, och det är under dessa år som Ödeshögs rykte som "de många tornens by" grundläggs.

Perioden mellan 1890 och 1920 är för övrigt de stora villornas och den fantasifulle panelarkitekturens gyllene år i Sverige i allmänhet.

Efter utländska förebilder började små villastäder växa upp utanför landets större städer i slutet av 1800-talet. Ursprungligen var dessa exklusiva förorter, med specialritade trävillor. Den tidens villaideal betonade det egna hemmet som den naturliga bostadsformen för varje familj; vidare skulle en väl tilltagen trädgård ge avskildhet och rekreation åt familjemedlemmarna; medan husets form och utseende skulle uttrycka känsla och originalitet. Dessa villastäder planerades och byggdes av ett välmående högborgerligt samhällsskikt i städerna, men inom några årtionden överfördes villaidealet till lägre sociala skikt och ut på landsbygden.

Det var främst genom den s.k. egnahemsrörelsen som dessa ideal vann en större spridning. Med en omfattande propaganda, ofta med en politisk underton, ville man motverka en rad sociala problem bland städernas arbetarklass och landsbygdens obesuttna genom att skapa bättre bostäder och boendeformer. De stora arkitekturritade villorna modifierades och standardiserades, så att de även skulle passa de lägre klassernas behov och kassa. Statliga egnahemslån gjorde det möjligt för några av dessa att finansiera sina drömmar.

I Ödeshög sker denna utveckling i blygsam skala, och då ofta i en modifierad form. Det bästa exemplet på villaarkitekturen finner man i området söder om järnvägsstationen, i nuvarande kvarteren Fridtjuv Berg, Tulpanen, Liljan och Modellen.

När Riddargården givit plats åt stationsområdet, såldes området mellan stationsbyggnaden och Storgatan. Köparen var en ingenjör från Stockholm, S.P. Andersson, som var född i byn. Under 90-talet planla-



Bild 10. Trävilla. Villa Framnäs, kvarteret Liljan, uppfördes omkring 1910. Stilen är amerikansk, sk "Stick style", vilket innebär att fasaden är klädd med horisontellt, vertikalt och diagonalt ställd träpanel i olika fack. Den vita färgen förstärker fasspontpanelens lätta karkatär, vilket är betecknande för flera av sekelskiftesvillorna i Ödeshög. Foto Ödeshögs Läns Museum 1978



Bild 11. Villa från sekelskiftet. Björkeberga vid Mjölbyvägen är byggd 1909, och renoverades 1976. Den fantasifulle blandningen av puts- och träarkitektur har på ett förtjänstfullt sätt bibehållits under drygt 70 år. Foto Östergötlands Läns Museum 1978

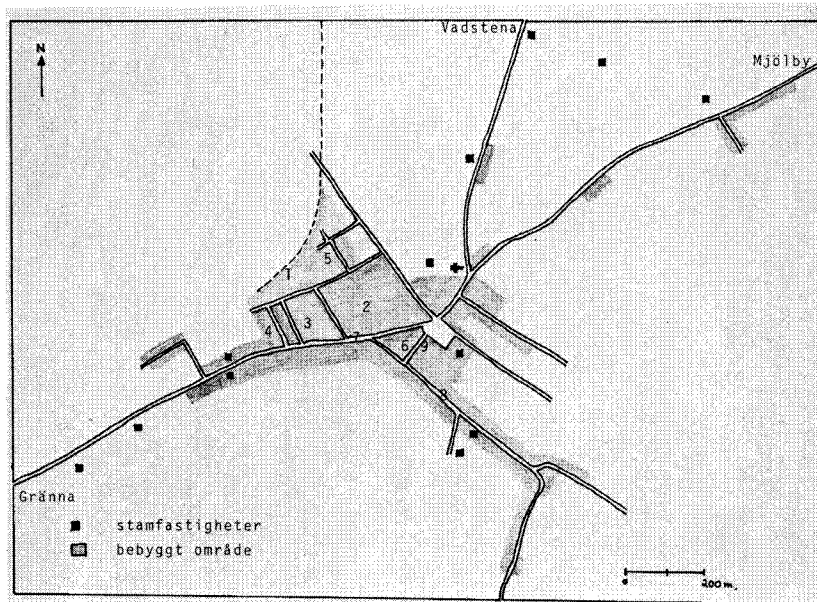


Bild 12. Kartskiss över bebyggelsens omfång på 20-talet. Orientering. Ödeshög på 20-talet. Under 1900-talets första årtionden väste bebyggelsen i tätorten kraftigt. I ett nytt område mellan Storgatan och järnvägsstationen byggdes Ödeshögs första trävillor, en utveckling som under 10-talet fortsatte längs de gamla landsvägarna mot Mjölby och Gränna. 1 Järnvägsstationen, 2 kvarteret Fridtjuv Berg, 3 Tulpanen, 4 Liljan, 5 Modellen, 6 Hjärmen, 7 Storgatan, 8 Smedjegatan, 9 Riddargatan

des området som ett villakvarter. Gator märktes upp, tomter styckades och såldes, och så småningom började området bebyggas.

Den första trävillan i området uppfördes i mitten på 90-talet av vetrinären Axell, vid Järnväggsgatan i kvarteret Tulpanen. Denna villa finns fortfarande kvar och är uppförd i två våningar i amerikansk stil, med horisontellt och vertikal fasspantpanel på en stomme av trä. Till denna byggnadsstil hör också veranda och "snickarglädje", som torde ha försvunnit genom senare tiders renoveringar. Axells villa är troligen den äldsta i Ödeshög, och den som kanske närmast följer det ursprungliga villaidealet.

Mellan åren 1900 och 1910 uppfördes ytterligare ett tiotal fastigheter i området. Flera av dessa var inte villor i egentlig mening, utan i stället hyreshus med butiker och verkstadslokaler. De som byggde dessa hus var i de flesta fall en enskild näringsidkare som drev sin rörelse i bostadshuset eller i något gårdshus. Byggnadsstilen, med fantasifull panelfasad, veranda och en stor trädgård, står dock nära villaidealet. Färgerna var genomgående ljusa och på några av byggnaderna fick slät- eller spritputs ersätta träet som fasadmateriäl.

Ett bra exempel på denna modifierade form av villabebyggelse var det nyligen rivna Wighsborg i kvarteret Fridtjuv Berg. Huset uppfördes 1905 av skräddaren Wigh, och samtidigt byggdes ett gårdshus som blev verkstad. I undervåningen bodde skräddaren med familj och i andra och tredje våning fanns hyreslägenheter. I gårdshuset bodde gesäller och lärlingar. Bostadshus och verkstad var uppförda i trä och klädda med vitmålad liggande panel. Mot järnväggsgatan låg en glasveranda, och på huset baksida fanns två tornliknande trapphus till övervåningarnas lägenheter.

Något villakvarter blev alltså inte S. P. Anderssons kvarter, förutom verkstäder, affärer och hyreshus byggdes en missionskyrka och en godtemplarlocal i området, men ambitionen att efterlikna ett villakvarter fanns i planering och namnskick.

Flera av fastigheterna i området har fantasifulla och personliga namn, som vittnar om ägarens förväntningar och ideal. Axells vetrinärbostad kallades Hvilan, andra hette Fridhem, Linddalen, Villa Framnäs och Brooklyn. Den senare fick heta så för att huset skulle ha varit byggt med pengar från Amerika.

Om S. P. Anderssons kvarter var det område som först bebyggdes med villor, så överträffades det snart genom en kraftig bebyggelseexpansion under 1910- och 20-talen på andra ställen i samhället. Det var framför allt områdena utmed landsvägarna, längs Mjölbyvägen, Storgatan och Grännavägen, som gav plats åt en växande skara Ödeshögsbor. Samtidigt utvecklades kvarteret Modellen till byns industrikvarter genom att ett mejeri, en valskvarn och sedermera ett bryggeri förlades dit.

Den ekonomiska kris som på 20-talet drabbade den svenska industrin, drabbade även industriföretagen i Ödeshög. Tätortens ekonomiska utveckling stagnerade. Befolkningstalet steg visserligen något men all nybyggnation i samhället upphörde så gott som helt. Först på 30-talet vändes denna trend, och man började bygga hus på nytt, men då efter nya förutsättningar och efter nya ideal.

Municipalsamhälle, högkonjunktur och bostadslån

År 1922 blev Ödeshög municipalsamhälle, vilket bl a innebar att byggnadsfrågor i tätorten skulle skötas efter samma förordningar som gällde i städer. Samma år fanns det ca 800 invånare i byn och knappt 150 fastigheter.

Genom byggnadsordningen kunde byggnationen regleras hårdare och en stadsplan utarbetades över tätorten.

Från 30-talet präglar det kommunala engagemanget all nybyggnation i samhället. 1933 byggdes ett vattentorn i kvarteret Stenbocken, och samtidigt planerades nya kvarter på åkermarken söder om Mjölbyvägen och nordväst om kyrkan. Mot slutet av 30-talet började dessa kvarter att bebyggas.

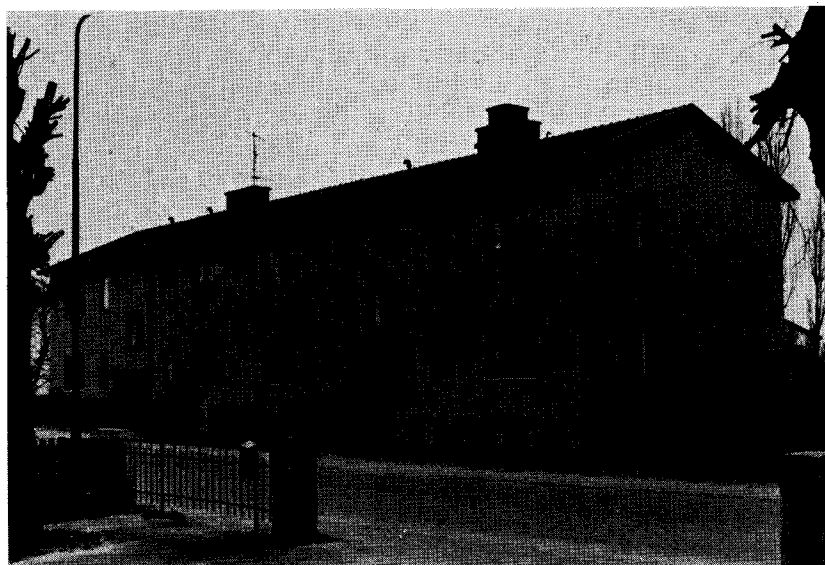


Bild 13. Hyreshus från 40-talet. Utkiken 9 vid Mjölbyvägen. Under 40-talet byggdes ett 30-tal sådana här hyreshus med hjälp av statliga lån. Ursprungligen slätputsades dessa och vitmålades, under senare år har flera av dessa hus klänts med s k lackpanel i skiftande färger. Foto Östergötlands Läns Museum 1978

Trettiotalshusen i Ödeshög är i de flesta fall byggda i nära anslutning till den s.k. funkisstilen, vilket var den tidens förhärskande byggnadsstil. Funkis presenterades i Sverige på Stockholmsutställningen 1930, och sågs som en reaktion mot den komplicerade panelarkitekturen, som varit den populära byggnadsstilen under de föregående årtiondena. Enkelt och funktionellt var mottot, och man ville skapa en stil som skulle passa den moderna och rationella människan. Stilen uppfattades i många fall som provokativ, och på landsbygden hittar man en rad öknamn på denna typ av byggnader.

De första funkishusen i Ödeshög byggdes i mitten av 30-talet, och var då spridda bland den äldre villabebyggelsen. Dessa var i regel bostadshus, uppförda i två våningar, slätputsade och vitmålade. År 1937 lät dock handelsmannen Löf bygga en ny affärsbyggnad vid torget, som anslöt till funkisstilen.

Under andra världskriget fick industrin i Ödeshög åter ett uppsving. Ödeshögs Gjuteri & Mekaniska Verkstad fördubblade på några år sin arbetsstyrka och bytte namn till Ödeshögsverken. Nya verkstadslokaler fick ersätta de gamla. Högkonjunkturen inbegrep även byns möbelföretag, och mot slutet av 40-talet grundades också några mindre textilfabriker. Befolkningskurvan steg brant uppåt. År 1940 fanns det 1328 invånare i tätorten och tio år senare 1840.

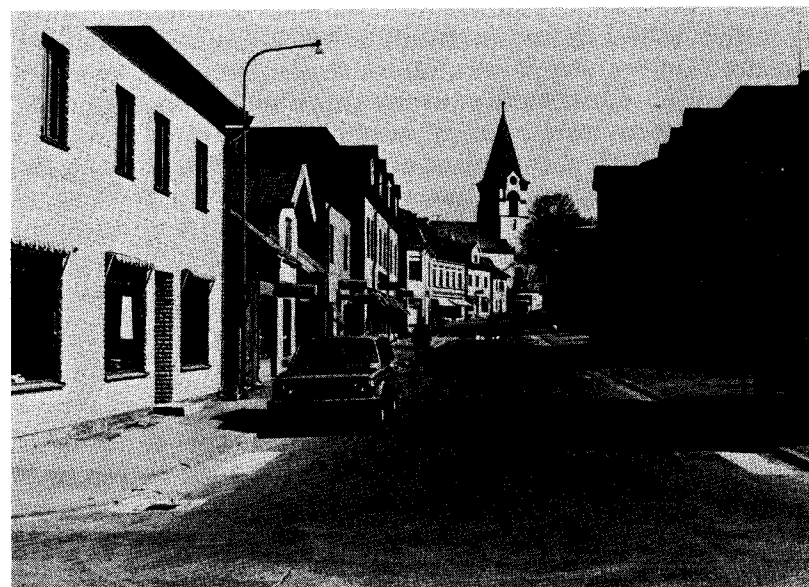
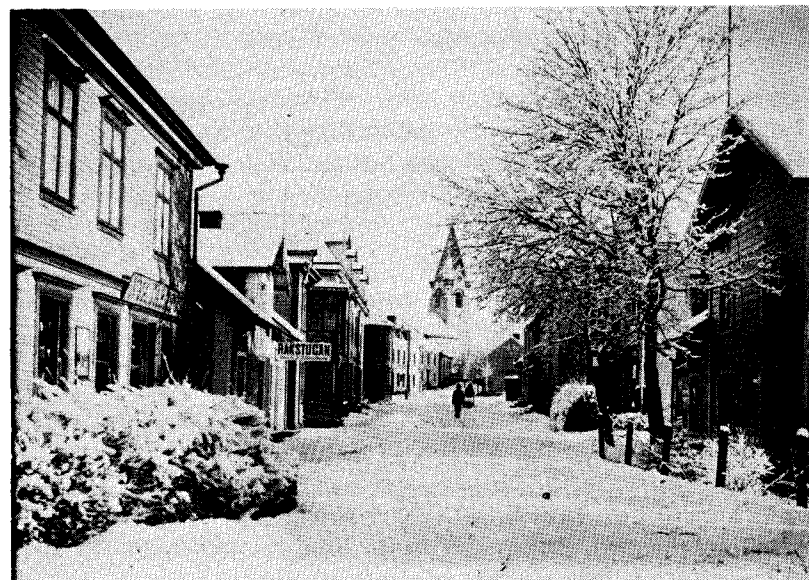


Bild 14, 15. Riddargatan från s v. Jämförelsen mellan de två bilderna visar något av den förändring som bebyggelsen i Ödeshög genomgått under de senaste åren. Den övre bilden är från 1920-talet medan den undre är från 1978. Foto Sigfrid Kullerstrand och Östergötlands Läns Museum

Takten på nybyggnationen ökade, men motsvarade inte efterfrågan. En akut brist på bostäder uppstod. Kommunen och företagen samarbetade för att lösa bostadsbristen, men först efter 1948 kunde bristen byggas bort, genom att staten gick in med förmånliga byggnadslån.

I slutet på 40-talet uppfördes ett 100-tal fastigheter med hjälp av dessa lån. Många av dem var hyreshus, men majoriteten var s. k. egna hem och enfamiljshus.

Familjevillor och förändrad torgmiljö

Under de senaste 30 åren har tendensen från 40-talet bibehållits. En kraftig utbyggnad av små familjevillor har fått Ödeshög att växa åt alla håll. Områden som tidigare tillhört byns utskiftade gårdar har tagits i anspråk, och de gamla stamfastigheterna har därmed "vuxit" in i samhället. Något tillspetsat kan man säga att tiden hunnit ifatt skiftesreformen och byns gårdar är åter samlade på "bytomten".

Förändringen i Ödeshög har inte enbart inneburit en kraftig expansion av bebyggelsen. Byns äldre byggnadsbestånd har samtidigt genomgått en omfattande modernisering, som också medfört att miljöer som tidigare gett samhället sin särprägel gått förlorade.

Gatorna kring torget har breddats och asfalterats. Staket och träd har tagits bort, och gaturummet har med tiden befestat sin stadskarakter. De ljusa lätta panel- och putsfasaderna har ersatts med nytt material i delvis nya färger. På 30- och 40-talet spikade man sidi- eller eternitplattor på de gamla fasaderna, men på senare år har fasadteglat blivit det populära fasadmaterialet. Äldre fönstertyper har ersatts med perspektivfönster, och den svårskötta "snickarglädjen" har monterats ner.

Detta är detaljer som gemensamt och under en längre tidsperiod förändrar byns karakter, men den mest radikala förändringen av Ödeshögs byggnadsmiljö har åter skett kring torget. Förändringar av detaljhandeln, och ökade krav på tillgänglighet med bil, har under de två senaste årtiondena möblerat om miljön kring torget. Ända fram till 60-talet bibehölls torgets sekelskiftskarakter, med undantag för Löfs affär. Torgdalen, Hotell Carlström, Gatugården, St. Åby Sparbank, Gästgivargården och Royal 2, som bildat ram kring torget under så gott som hela 1900-talet, revs under 60- och 70-talen och ersattes med modern affärs- och bostadsbebyggelse. Det enda som finns kvar av den äldsta torgmiljön är torghandeln. Varje tisdagseftermiddag kan man se Ödeshögsborna gå ut för att handla på torget. Något som man gjort sedan torget anlades för drygt 130 år sedan.

Källor

- Linköping: Länsmuséet, Anders Lindahls Byggnadsinventering 1949, tidningsklipp.
Länsstyrelsens lantmäteriarxiv, skifteshandlingar.
Lund: Folkliksarkivet, Mandelgrenssamlingen.
Vadstena: Landsarkivet, husförhörlängder.
Ödeshög: Byggnadsnämndens arkiv, kartor och handlingar rörande enskilda fastigheter.
Kulturnämnden, Kulturhistorisk byggnadsinventering 1978.
Intervjuer med Halvar Andersson, Carl-August Gustafsson och Gustaf Kullerstrand.

Litteratur

- Bedoire F. — Hidemark O. Arkivguide för byggnadsforskare. Nordiska Muséet och Skansens årsbok Fataburen 1974.
Bohman S. m.fl. Oss arma folk att plåga. Skiftet i västgötaby Kungslena. Stockholm 1976.
Broocman C. F. Östergötland. 1760.
Carlsson S. — Rosén J. red. Den Svenska Historien, del 7—10. Stockholm 1968.
En bok om Lysings Härad. Utg. av St. Åby Sparbank. Hässleholm 1952.
Garnert J. Ur skjutsväsendets historia. Nordiska Muséet och Skansens årsbok Fataburen 1978.
Gomér A. Från Ödeshögs gamla by. Länstidningen Östergötland nr 14, 1978.
Gomér A. Bystämmoprotokoll från 1830- och 40-talen: Skiftet förändrade byalagsverksamhet. Länstidningen Östergötland nr. 15 1978.
Hellspong M. — Löfgren O. Land och Stad. Svenska samhällstyper och livsformer från medeltid till nutid. Lund 1974.
I Rökstenens bygd. Utg. av Ödeshögs kulturnämnd. Ödeshög, 1976.
Ridderstad A. Östergötland II:2. Stockholm 1918.
Stavenow-Hidemark E. Villabebyggelsen i Sverige 1900—1925. Lund 1971.
Stavenom-Hidemark E. m.fl. Så renoveras torp och gårdar. Örebro 1974.
Strövtåg i Lysingsbygden. Utg. av Ödeshögs kulturnämnd. Skenninge 1972.
Sveriges Bebyggelse, landsbygden Östergötlands län V. Uddevalla 1948
Wadstena Läns Tidning 1882—1889.
Widegren P. D. Försök till ny beskrivning öfver Östergötland, Linköping 1828.
Årsbok för Sveriges kommuner. 1922—1955. Utg. av Statistiska Centralbyrån.
Ödeshög genom seklena. En sockenantologi. Utg. Ödeshögs kulturnämnd. Skenninge 1968.
Östgötabygdens Tidning. Kyrkovaktmästare Blom berättar. Artikelserie 1945—48.