

Posten i "Ödeshög"

Circulaire till samtliga Post-Contorren

Sedan Kongl. Maj: i Nöden beslutit att ett Postkontor under namnet af Ödeshög, bör till inrättas i Stora Åby och Ljusnäs försåad af Östergötlands Län, här Kongl. Offici Post-Dispositivens Embetet velat för beaktning efterättelse härigenom tillkännagifva, att sådana Postkontor kommer att öppnas med nästkommande års början, samt att porto-afgiften för alla från Postkontoret till förnämnda Postkontor afgående bref skall utläggas med 6 sk. Banco lodat.

Stockholm den 29 November 1839.

Efter Nödighets förordnande

Gust. Peyron.

C. J. L. Fjervald.

150 år
1840 - 1990

Posten i Ödeshög



Ncbg
ex 1
lokalsaml.

Förord

Postala förhållanden före år 1840

- Posttransporterna
- Posthemman kring Ödeshög
- Postadressen var Skänninge

Ödeshög får postkontor

Postmästare i Ödeshög 1840-1920

Posttransporterna till och från Ödeshög 1840-1989

- Kärrpost
- Postdiligensernas korta blomstringstid
- Järnvägen kommer till Ödeshög

Postkontoret får förvaltningsområde

- Nio underlydande poststationer
- Postexpeditionen blir åter postkontor och får postmästare till chef

Postlokaler

- Postkontoret
- Bostadshus

Postutdelningen

- Brevbäring inom samhället
- Lantbrevbäring

Arbetet på postkontoret

- De första åren. Brevens betydelse mycket
- Enhetsporto och frimärken
- Nya produkter och ökande rörelse
- Öppethållande m m
- Rörelsen 1921-1989
- Framärkskommunen Ödeshög

FÖRORD

Ett postkontor med namnet Ödeshög öppnades den 1 januari 1840 i Stora Åby socken. Ett par flyttningar förde postkontoret allt närmare Ödeshög och från år 1918 har posten funnits vid Stora Torget, samhällets affärscentrum.

Det är min förhoppning att postkontoret också i fortsättningen skall ingå som en naturlig del i Ödeshögs affärsliv. Vi som arbetar på postkontoret har som mål att alla våra kunder skall vara nöjda med vår service.

Berthold Bratt
Postmästare



Innehållet i denna minnesskrift har sammanställts av postinspektör Folke Sundholm i Linköping. Han har haft god hjälp av flera minnesgoda Ödeshögsbor, bland dem Mona Söderbäck, Arvid Comér och Bengt Ahlborg.

POSTALA FÖRHÅLLANDEN FÖRE ÅR 1840

Posttransporterna

Det svenska postverket räknar sitt ursprung från en av drottning Christinas förmyndarregering utfärdad förordning. Den benämndes "Förordningen om Postbådhen", d v s postbuden, och är daterad den 20 februari 1636.

I denna förordning fastställdes bl a hur posttransporterna skulle organiseras. På varannan eller var tredje mil utmed stråkvägarna utsågs särskilda posthemman, vars brukare - postbonden - hade till uppgift att transportera posten som en stafett till nästa posthemman. Postbonden hade ingen möjlighet att själv sköta alla transporter. De utfördes därför i regel av anställda postdrängar.

Från början transporterades posten gående men redan efter ett tiotal år, d v s omkring år 1650, hade postmängden vuxit så pass, att postdrängarna började att rida. Vid slutet av 1700-talet var posten i regel så tung, att den måste transporteras på en kärra efter hästen.

Postförares utrustning bestod av ett posthorn, som han blåste i när han närmade sig det posthemman, vid vilket han skulle överlämna posten till nästa postdräng. Denne kunde då hålla sig redo, så att växlingen inte tog allt för lång tid. Till sitt försvar hade postdrängen ett spjut. En vapenbricka på bröstet var den legitimation, som visade att han färdades i postverkets tjänst.

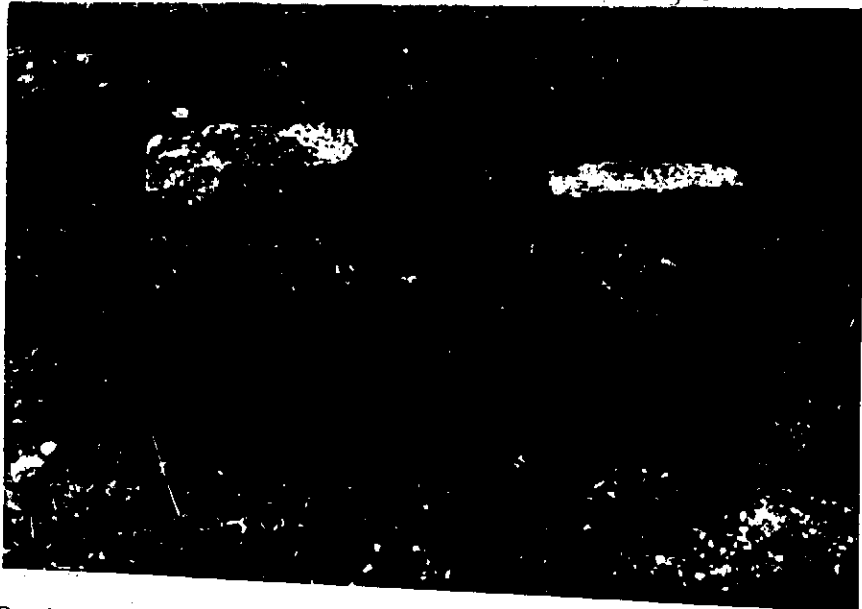
Posten till och från de olika postkontoren transporterades i regel i förseglade paket, som förvarades i en läderväska. De socknar på landsbygden, som inte hade något postkontor inom sina gränser, utväxlade oftast sin post i en väska, som postföraren transporterade till och från det postkontor, som låg närmast.

Det var inte speciellt eftertraktat att vara postbonde. Den ersättning för det betungande merarbete, som med maktspråk ålades posthemmanen, bestod i att dessa hemman befriades från vissa pålagor, t ex skatt och utskrivning av soldater. Därutöver utgick en kontant ersättning.

Posthemman kring Ödeshög

Redan år 1636 bör invånarna i de små kyrkbyarna Ödeshög och Stora Åby ha kommit i kontakt med representanter för det svenska postverket. Den första posttransportlinje som organiserades var nämligen den viktiga linjen söderut från Stockholm, som över Linköping, Skänninge, Jönköping och Markaryd vid den dåtida gränsen mot Danmark förde till Helsingör och Hamburg. Den följde således den gamla riksvägen, som ledde genom de båda kyrkbyarna.

Närmaste posthemman nordost ut från Ödeshög fanns i Järnstad i Stora Åby socken. Vid utfarten mot E 4 någon kilometer öster om Stora Åby kyrka finns ännu i dag en "poststen", som markerar den plats, där postutväxlingen ägde rum. Stenen torde vara unik för Sverige.



Poststenen vid Järnstad

Söder om Ödeshög låg posthemmanet Skrädeberg, som transporterade posten över länsgränsen till posthemmanet Mörstorp i Jönköpings län.

År 1749 inspekterades dessa båda posthemman av postinspektoren i Linköping, Elias Parnau. Ur hans mycket detaljerade rapport återges här några uppgifter. Stavingen har i viss mån moderniserats.

Järnstad i Lysings härad och Åby socken har till brukare Jacob Andersson men tillhör avlidne kyrkoherden Torpadie arvingar. Detta posthemman ligger något ifrån landsvägen, för dock åtta poster om veckan, fyra till Bosgård 1 1/4 mil svår väg och fyra till Skrädeberg 1 1/4 mil svår väg.

Postbonden besvärade sig över att de hemman, som ha kyrko- och tingsväg över hans ägor, undandra sig att laga de vägstycken som de äger. Därigenom händer att om höst och vår hindras posten mycket under fram- och återresan till stora landsvägen.

Bonden uppvisade sina postdrängar Peter Jonsson, 21 år och Anders Månsson, 17 år. Bägge är dugliga och som bonden är allenast 36 år gammal, så rider han själv med posten, när det behövs.

Till postföringen erfordras fyra hästar, som framvisades: tre stycken röda, 6, 8 och 9 år och en brun med stjärna, 12 år. De tre första är snabba och dugliga men den fjärde ofärdig och kasserades.

ÖDESHÖG FÅR POSTKONTOR

I början av år 1839 inkom till Kungl Maj:t en framställning från "åtskillige posessionater, tjänstemän och hemmansägare, alla boende i Stora Åby, Ödeshögs, Västra Tollstads, Heda, Röks och Svanshals församlingar i Lysings härad i Östergötlands län". I skrivelsen anhöll de, att ett postkontor skulle inrättas i Stora Åby by. De motiverade sin framställning bl a med att det var tre mil till postkontoren i Gränna, Vadstena och Skänninge. Att lösa ut ett rekommenderat brev på något av dessa postkontor förorsakade mottagaren både långa resor och vissa kostnader. Man framhöll också att man var i behov av en bättre postgång eftersom området hade en hamn vid Vättern och att en betydande mängd spannmål kunde "med lätthet på andra orter avsättas".

Framställningen hade tillstyrkts av bl a landshövdingen i Linköping och överpostdirektören i Stockholm. Den tillförordnade regenten, kronprins Oscar, biföll framställningen den 5 juni 1839, dock med förbehållet att postkontoret skulle från och med den 1 januari 1840 vara öppet ett år på försök och att "av resultatet under det år denna postinrättning fortgår må bero, huruvida den bör vidare bibehållas eller upphöra".

I beslutet angavs, att postkontoret skulle förläggas till Stora Åby by men benämnas Ödeshög.

Den ettåriga försöksperioden utföll väl och rörelsen vid postkontoret motsvarade förväntningarna. Den 24 juli 1841 undertecknade Karl XIV Johan ett beslut, varigenom han meddelade, att han "funnit gott i nåder förordna, att nu nämnda postkontor må tills vidare bibehållas".

Av vilken anledning förlades nu postkontoret till Stora Åby och varför kom det trots detta att benämnas Ödeshög?

Den främsta anledningen till lokaliseringen bör ha varit att Stora Åby by var centralt belägen vid ett vägskäl inom det förhållandevis stora område som saknade fast postanstalt. Byn låg också vid den stora stråkväg utmed vilken postbönderna transporterade posten mellan Stockholm och södra Sverige.

Det kan också ha spelat en viss roll att en av bygdens tongivande personer, kronolänsmannen i Lysings härad A Nelson, upplät lokal för postkontoret på Åby Norrgård.

Anledningen till att postkontoret trots lokaliseringen till Stora Åby socken kom att kallas Ödeshög var att det redan år 1831 öppnats ett postkontor i Skåne som fått namnet Åby. Detta postkontor namnändrades år 1876 och har allt sedan dess benämnts Klippan.

POSTMÄSTARE I ÖDESHÖG 1840-1920

Gustaf Mauritz Edelfelt, 1840

Under perioden 1823-1875 utnämndes postmästarna av Kungl Maj:t. Man ville förmodligen därigenom styra utnämningarna så att högre militärer skulle kunna beredas en draglig bärgning på ålderdomen.

Edelfelt, som var kaptan vid Kronobergs regemente, var 60 år gammal då han utnämndes den 18 oktober 1839. Han avled redan i september 1840.

Olof Åkesson Cervin, 1840-1882

Cervin har den längsta tjänstetiden av alla postmästare i Ödeshög. Han var 74 år då han pensionerades.

Under hans tid som postmästare flyttades postkontoret till Backasand.

Cervins båda söner, grosshandlare Ernst Cervin i Stockholm och postmästare Herman Cervin i Lysekil donerade omkring år 1930 medel till uppförande av gravkapellet på Stora Åby kyrkogård, invigt hösten 1932. De donerade också 30 000 kronor till en fond för avlöning av en sjuksköterska inom Stora Åby socken.

Den 1 november 1862 öppnades bl a en diligenslinje Katrineholm-Norrköping-Linköping-Skänninge-Ödeshög-Jönköping. Denna diligens hade i Katrineholm förbindelse med tågen på järnvägslinjen mellan Stockholm och Göteborg, vilken linje öppnades för trafik vid denna tidpunkt.

Tid-Tabell

*För postdiligensen i linjen Katrineholm—Jönköping.
(Kungl. Befehl den 11 Juli 1862.)*

Från Katrineholm				N:o	Postort och Nöjdhetsorten	Till Jönköping			
Dagen	År	År	År			Dagen	År	År	År
1	1862	11	11	1	Katrineholm postexpedition	11	11	11	11
2	1862	12	12	2	Sjöra postförvaring	12	12	12	12
3	1862	13	13	3	Åkersås dit	13	13	13	13
4	1862	14	14	4	Skänninge dit	14	14	14	14
5	1862	15	15	5	Lilla Åby dit	15	15	15	15
6	1862	16	16	6	Skänninge postkontor	16	16	16	16
7	1862	17	17	7	Skänninge postkontor	17	17	17	17
8	1862	18	18	8	Skänninge postkontor	18	18	18	18
9	1862	19	19	9	Skänninge postkontor	19	19	19	19
10	1862	20	20	10	Skänninge postkontor	20	20	20	20
11	1862	21	21	11	Skänninge postkontor	21	21	21	21
12	1862	22	22	12	Skänninge postkontor	22	22	22	22
13	1862	23	23	13	Skänninge postkontor	23	23	23	23
14	1862	24	24	14	Skänninge postkontor	24	24	24	24
15	1862	25	25	15	Skänninge postkontor	25	25	25	25
16	1862	26	26	16	Skänninge postkontor	26	26	26	26
17	1862	27	27	17	Skänninge postkontor	27	27	27	27
18	1862	28	28	18	Skänninge postkontor	28	28	28	28
19	1862	29	29	19	Skänninge postkontor	29	29	29	29
20	1862	30	30	20	Skänninge postkontor	30	30	30	30

Genom postdiligensen fick Ödeshög daglig förbindelse med yttervärlden.

Diligensorten underhålls hela året ångtågen med åra årtion mellan Katrineholm och Linköping, som mellan Linköping och Mjölby dagligen med åra årtion under vintern och endast några gånger i vintern med åra årtion under sommaren.
Denna tidtabell utgöres för och med den 12de inständande November.
Stockholm af Kungl. General-Post-Byråen den 2 October 1862.

O. W. STAEL VON HOLSTEIN.

Ödeshögsborna hade tillgång till trafik med postdiligens i drygt elva år. Den 1 januari 1875 upphörde trafiken på den linje, som passerade samhället.

Antalet resande från Ödeshög, som begagnade sig av diligensen, var aldrig speciellt stort. Som mest såldes under ett år 115 biljetter vid postkontoret (1866). År 1874, det sista året som diligensen passerade Ödeshög, såldes endast 11 biljetter.

Järnvägen kommer till Ödeshög

Den 14 november 1888 fick posten i Ödeshög möjlighet att ta emot och sända post med järnväg. Då öppnades nämligen bandelen mellan Vadstena och Ödeshög. Två ankommande och två avgående förbindelser utnyttjades varje dag. Efter ett par år kunde man också få daglig postförbindelse till Hjo via ångbåt från Hästholmen.

För att minska transportvägen till och från järnvägsstationen flyttades postkontoret samtidigt från Backasandsområdet till fastigheten Storgatan 26.

Under tågets gång sorterade en postiljon posten i en särskilt inredd järnvägsvagn. From år 1899 gavs denna ett speciellt nummer - postiljonskupé 242. Numret ändrades 1903 till 353 och benämningen år 1913 till postkupé. Den aktuella postvagnen finns sedan några år tillbaka på Östergötlands järnvägsmuseum i Linköping.

Under perioden 1910-1928 var från början två och senare en postiljon vid järnvägsposten stationerade i Ödeshög. Som bostad för dessa postiljoner uppfördes det hus på Kvarngatan som är omnämnt på sidan 24. Gustaf Wilhelm Östensson och Knut August Linus Broberg var de postiljoner som uppehöll dessa tjänster längst tid och som också bodde i huset på Kvarngatan.

Posten till och från Ödeshög transporterades med tåg fram till den 1 november 1958, då all järnvägstrafik lades ned på sträckan Vadstena-Hästholmen och persontrafiken på sträckan Mjölby-Hästholmen-Ödeshög. Där-efter har posten till och från Ödeshög sänts på landsväg. Åren 1958-1968 anlätades SJ-buss till och från Mjölby men från den 12 maj 1968 går transporterarna i Postens egen regi till och från postterminalen i Linköping.

POSTKONTORET FÅR FÖRVALTNINGSOMRÅDE

Nio underlydande poststationer

Fram till år 1860 fanns postkontor endast i städerna och på vissa större eller centralt belägna platser på landsbygden. Kisa, Boxholm och Ödeshög (Stora Åby) är exempel på sådana platser i Östergötland.

Men efter hand framkom önskemål om att även andra orter skulle få någon form av fast postanordning. År 1860 beslöt Kungl Maj:t att s k poststationer fick inrättas på mindre orter och att dessa skulle lyda under ett närbeläget postkontor, som därmed fick ett förvaltningsområde. Postmästaren skulle minst en gång per år inspektera samtliga underlydande poststationer, ett besök som många gånger emotsågs med bävan av poststationsföreståndarna.

Den första poststationen inom Ödeshögs förvaltningsområde blev Hästholmen, där poststationen öppnades redan den 1 oktober 1863 med f d kaptenen Ernst Viktor Sahlberg som föreståndare. Ytterligare åtta poststationer lydde fram till år 1920 under postkontoret nämligen:

Alvastra	öppnad den 1 januari 1893
Arneberga	överflyttad från postkontoret i Vadstena 1 maj 1898
Boet	öppnad den 1 april 1918
Borghamn	överflyttad från postkontoret i Vadstena 1 maj 1898
Herrestad	öppnad den 1 juli 1913
Rogslösa	överflyttad från postkontoret i Vadstena 1 maj 1898
Rök	öppnad den 1 januari 1890. Överflyttad till postkontoret i Mjölby 1910.
Väversunda	öppnad den 1 februari 1904.

Postkontorets förvaltningsområde var ett av de mindre i landet. Det framfördes därför inte några starkare protester, när generalpoststyrelsen beslöt, att de underlydande poststationerna skulle förläggas under postkontoret i Vadstena den 1 november 1920. Från samma dag "degraderades" postkontoret till postexpedition med en stationsmästare som föreståndare.

Postexpeditionen i Ödeshög förlades till att börja med under postkontoret i Linköping men fr o m 1926 under postkontoret i Vadstena.

Postexpeditionen blir åter postkontor och får postmästare till chef.

I samband med organisationsförändringar inom Posten ändrades beteckningen på postexpeditionen till lokalpostkontor den 1 maj 1977 och till postkontor den 1 januari 1986. Det 150-åriga postkontoret hade därmed officiellt återfått sin ursprungliga benämning. Men dessa interna namnändringar noterades säkerligen inte av Postens kunder i Ödeshög. De hade alltid använt benämningen postkontor.

Följande personer har under perioden 1920-1989 varit chefer för posten i Ödeshög:

Fritz Wingren	1920-1926	stationsmästare
Albin Hernell	1927-1932	stationsmästare
Fritz Bergman	1932-1943	stationsmästare
Magnus Mårtensson	1943-1951	stationsmästare
Sven Möller	1951-1955	stationsmästare
Olle Halldén	1955-1960	stationsmästare
Bert Kling	1960-1962	stationsmästare
Lennart Ryd	1962-1967	stationsmästare
Bengt Tägtström	1968-1971	stationsmästare
Tore Hedman	1971-1973	stationsmästare
Stig Agborg	1974-1976	stationsmästare
Berthold Bratt	1977-	lokalpostmästare/ postmästare

Under de gångna åren har alltså sammanlagt 19 personer - samtliga män - varit föreståndare för posten i Ödeshög.

POSTLOKALER

Postkontoret

I Kungl Majt:s beslut om att ett postkontor skulle inrättas i Stora Åby gavs följande direktiv om postlokalen till dem som undertecknat framställningen: "Därest till postmästare bliver förordnad någon person, som ej är å stället förut bosatt, en emot behovet svarande lokal för inrättningen skall genom sökandens försorg emot billig hyra tillhandahållas".

Postkontoren inrymdes vid denna tid i regel i postmästarens bostad. Något större utrymme krävdes inte. Ett bord och något enklare sorteringsfack tog bara en mindre del av ett rum i anspråk. Dessutom erfordrades i regel en lucka ut till den förstuga, dit de fåtaliga kunderna hänvisades. Postmästaren betalade hyran för postlokalen, men han fick ett speciellt lönetillägg för denna kostnad.

En av dem som undertecknat framställningen till Kungl Maj:t var kronolänsmannen i Lysings härad A Nelson. När det stod klart att den förste postmästaren skulle komma från annan ort anmälde länsmän Nelson, att postkontoret kunde få inrymmas "i tvenne rum uti den på mitt nära landsvägen belägna hemman Åby Norrgård warande byggning uti hwilken eldstäder bestående af spisel och kakelugn finnes" mot en årlig hyra av 33 Riksdaler 16 Skilling Banco. Posten accepterade erbjudandet och i december månad 1839 översändes från överpostdirektörsämbetet i Stockholm ett sigill, en skylt, en brevstämpel, en vågbalans med tillhörande vågskålar och en sats vikter. Därmed kunde postkontoret planenligt öppnas på nyårsdagen 1840.

Det kan nämnas att det dröjde ända till år 1853 innan postkontoret utrustades med en mindre kassakista. Det första kassaskåpet erhöles inte förrän år 1885.

Omkring år 1850 flyttades postkontoret till sockenstugan vid Stora Åby kyrka, som vid denna tid hade påbyggts med en våning och som också inrymde socknens skola. I sockenstugan bodde utöver postmästaren också skol läraren och orgeltramparen.

Men kyrkbyn i Ödeshög utvecklades fortare än bebyggelsen vid Stora Åby kyrka och den 8 november 1865 flyttades postkontoret närmare Ödeshög. Postmästare Cervin hade lyckats få en lokal i läkarebostaden på Åby Norrgårds ägor, "belägen 95 famnar öster om Backasands gästgivaregård". Byggnaden, som låg intill nuvarande Nordiska möbelfabriken, är numera riven.

När järnvägen från Fågelsta öppnades den 13 november 1888 överflyttades posttransporterna till och från Ödeshög från järnväg till landsväg. Den dåvarande postmästaren Johan Bengtsson lyckades att hyra ett hus i närheten av järnvägsstationen och i detta hus rymdes såväl postkontoret som postmästarens bostad.

Hyresvärd var den i Ödeshög välkände fastighetsägaren, ingenjör S P A Andersson, härstammande från Ödeshög men vid denna tid bosatt i Stockholm. I hyreskontraktet betecknas huset som "lägenheten Arkestorp med däromkring uttagen trädgård, belägen å Ödeshögs Riddaregårds ägor". Huset, som senare fick gatubeteckningen Storgatan 26, kallades också "Blondellska huset" eller "Tornet". Det revs 1976.

När postkontoret flyttade in, var huset i dåligt skick och efter ett par månader skrev postmästare Bengtsson till generalpoststyrelsen och bad om ett högre hyresbidrag. Han bifogade ett intyg från snickaren P J Nilsson, som bl a uppgav "att om denna lägenhet skall utan skada för människors helsa kunna bebos, trossuttan bottnar och nya golv m m måste inläggas. Arbetskostnaden härför beräknas till cirka 300 kronor".

Postlokalen bestod av ett rum för kassaexpeditionen och ett rum för brevbärarna. Kassaexpeditionen tycks ha varit tillräckligt stor men i det cirka 10 m² stora brevbärarrummet fick de två lantbrevbärarna och den av samhället anställde "privatbrevbäraren" använda golvet för att kunna ordna posten.



I 30 år fanns postkontoret i det s k Blondellska huset Storgatan 26. På detta foto från år 1896 har huset ännu inte fått den karakteristiska tillbyggnaden "Tornet". Mannen till höger på bilden är sannolikt tillförordnade postmästaren Ivan Sjöman.

Flyttningen av postkontoret till Storgatan 26 accepterades inte av invånarna i Stora Åby. Vid kommunalstämmen med Stora Åby kommun den 16 oktober 1888 behandlades frågan om de olägenheter, som uppkommit genom att postkontoret flyttats från Backasandsområdet, som tillhörde Stora Åby kommun. Kyrkoherde Håhl fick i uppdrag att framföra stämmans synpunkter till generalpoststyrelsen i Stockholm. Man ville bl a kompensera flyttningen av postkontoret med inrättandet av en poststation vid Stora Åby kyrka.

När kyrkoherden fullgjorde sitt uppdrag återopade han det kungliga brev, som innehöll beslutet om att ett postkontor skulle öppnas. Enligt detta skulle "Stora Åby församling ha tillförsäkrats att inom sitt område äga ett postkontor, vilken förmån nu till stort men och förfång för allmänheten gått förlorad".

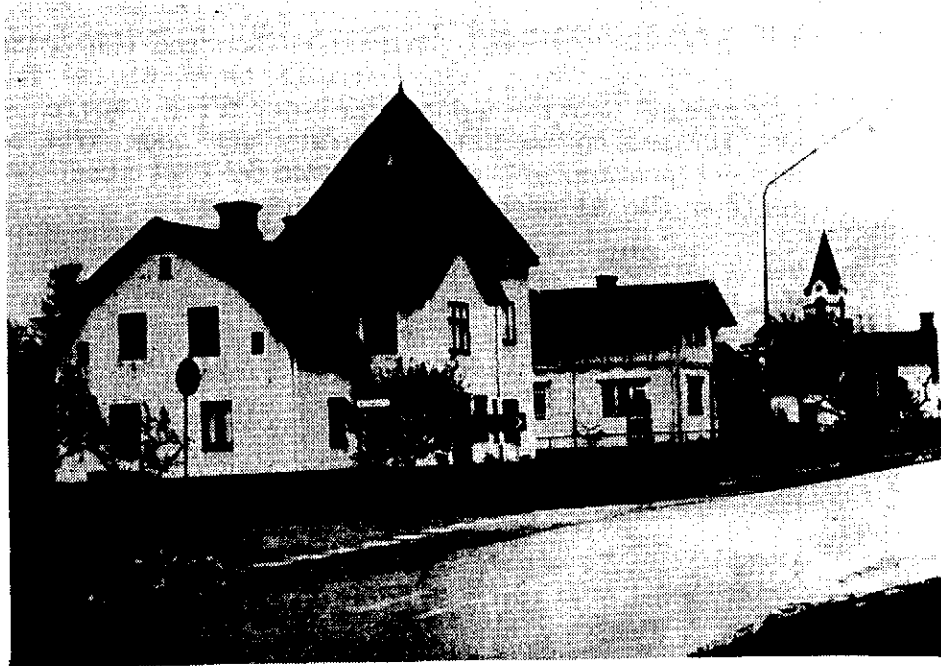
Men postmästare Johan Bengtsson i Ödeshög hade ingen förståelse för stämmans önskemål. Han yttrade sig redan den 30 oktober till generalpoststyrelsen och framhöll att "slikt tal betyder ingenting, ty när postkontoret allra först inrättades, då beläget vid Stora Åby kyrka, var Ödeshögs by ej synnerligen bebyggd och affärsverksamheten var på den tiden nästan lika stor i Åby som i Ödeshög".

Framställningen om inrättande av en poststation vid Stora Åby kyrka avslogs men en förbättring av postserVICEN blev det i alla fall för invånarna i Stora Åby församling. Den 1 januari 1889 inrättades en lantbrevbäringslinje med postutdelning två gånger i veckan - onsdagar och lördagar - på sträckan Ödeshög-Stora Åby kyrka-Ruskelsby. Fleruppgifter om denna linje återfinns i ett följande avsnitt.

Vid sekelskiftet utvidgades huset på Storgatan och i samband med detta kunde postmästaren få ett eget arbetsrum. Samtidigt fick huset sin karakteristiska tornbygggnad.

År 1901 sålde ingenjör Andersson huset till lantbrukaren August Salomonsson.

Postlokalen som med tiden blev allt för liten för den växande rörelsen, fanns kvar i "Tornet" fram till den 30 september 1918. Då flyttades postkontoret till ett nybyggt hus vid Stora Torget, där från början handlanden Harald Westerberg men från år 1921 Östergötlands Enskilda Bank var hyresvärd. Huset med gatadressen Nygatan 3 finns ännu kvar. Den sammanlagda ytan för postlokalen - två rum i bottenvåningen och ett rum i källaren - uppgick till cirka 70 m².



Vid sekelskiftet fick fastigheten Storgatan 26 sin karakteristiska torn tillbyggnad.

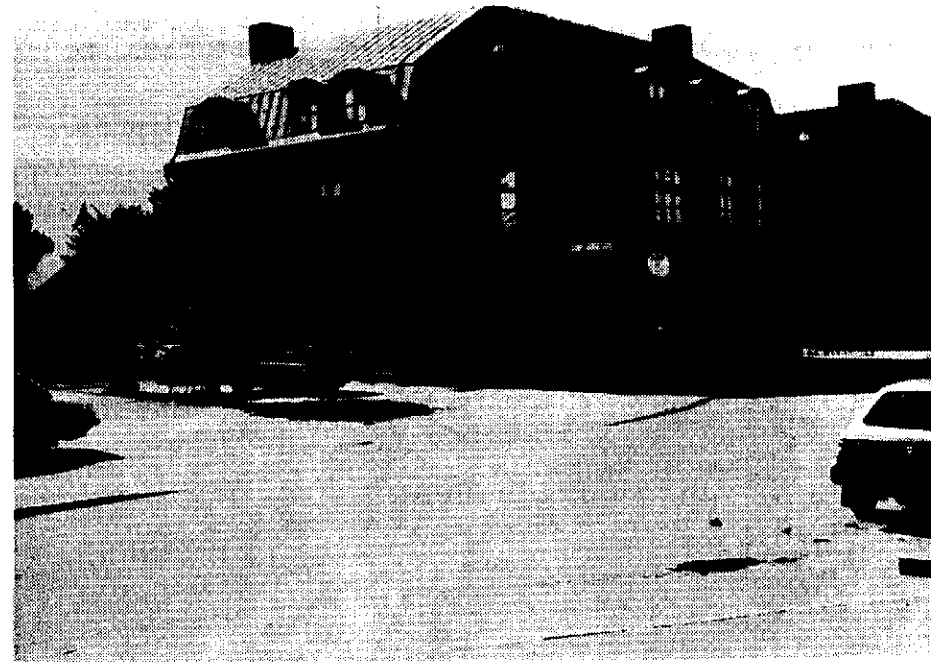
De lediga postkontoren.

Ödeshög (4:e kl.) 1906 utgjorde postmästarens öfverprovision till 300:95, arfvode för räkningshållande 26:87, för expedition af lösväskor 12:—, från postsparbanken 19:57, dispositionsanslag 720:—, felräkningspenningar 60:—. Postverket förhyr lokal, bestående af tre rum, ljus, rymlig, treflig samt ändamålsenligt inredd. Afgående postmästarens bostadsvåning kan få öfvertagas efter uppgörelse med honom, som innehar kontrakt till 1907; sju rum 425:—, åtra rum 500:—.

Skatter till kommun, kyrka och skola utgå med 3:70 pr bevilningskrona. Vattenledning och ytterbelysning finnas ej; Ej heller högre skolor. Närmaste fullständiga läroverk ligga i Vadstena och Linköping. Samhället har läkare, apotekare, bank och alla slags yrkesidkare.

Gängse pris å följande artiklar äro: färskt fläsk 1:—, färskött—:75, kalkkött från —:45, sötmjölksost 1:25, oxkött 0:70—0:90, smör 1:75 (medelpris), mjölk 0:25 pr kanna, potatis 4:— å 5:— pr tunna, ägg

Notis i tidskriften
Svensk Postarkiv
hösten 1906



I huset Nygatan 3 fanns postkontoret 1918-1937

Den 1 mars 1937 var det åter dags för flyttning. Det var köpman Folke Löf och hans syster Ingeborg Löf - två i Ödeshög välkända namn - som uppfört en affärsfastighet med adressen Stora Torget 2. Posten hade därmed etablerat sig i det centralt belägna kvarter i samhället, där man fortfarande har sina lokaler.

I den Löfska fastigheten fanns postkontoret i 23 år, men redan i början av 1950-talet var dessa lokaler för tränga för såväl kunder som personal i det expanderande samhället. Det var först i början av 1960-talet, som Stora Åby Sparbank kunde erbjuda lokaler i ett nybygge i grannfastigheten med adressen Stora Torget 4. Här fick posten tillgång till en lokal med en golvyta på 160 m² och med en för den tiden modern utrustning. Lokalerna öppnades den 11 oktober 1961.

Men också dessa lokaler blev efter hand för små. Till nuvarande lokaler med adressen Stora Torget 6 flyttade posten den 4 augusti 1976. Man disponerar här en golvyta på 350 m². Lokalerna kommer förhoppningsvis att vara tillräckliga fram till sekelskiftet.



I detta kvarter vid Stora Torget har postkontoret funnits i drygt 50 år.

Bostadshus

Omkring år 1920 rådde svår bostadsbrist på vissa orter i landet. På försök medgav Kungl Maj:t att postverket fick uppföra bostadshus avsedda för posttjänstemän på några av dessa bristorter.

I Ödeshög fanns vid denna tid utöver föreståndaren för postexpeditionen två posttjänstemän stationerade. De tjänstgjorde inom den postkupé, som användes på järnvägssträckan Ödeshög-Linköping. Dessa båda tjänstemän saknade familjebostad i samhället.

Poststyrelsen beslöt, att en av de orter som skulle komma i fråga var Ödeshög. En tomt köptes på Kvarngatan (Broberg) och ett bostadshus med två lägenheter om vardera två rum och kök uppfördes - allt till en sammanlagd kostnad av 18 000 kronor.

Men efter några år båda tjänstemännen beslut av riksdagen privat köpare. Förs



"Postfastigheten" på

POSTUTDELNINGEN

Brevbäring inom samhället

Brevbäring i privat regi förekom i Ödeshög redan på 1800-talet. I en skrivelse från postmästaren år 1897 nämner denne att Ödeshögs kommun avlönar en brevbärare. Adolf Hektor och Fredrik Rask är två av de "privatbrevbärare" som är kända från denna tid. De hade tillstånd att ordna sin post inne på postkontoret.

Fredrik Rask, född i Ödeshög 1872, berättade i Östgöta-Bladet år 1947 att han bar omkring posten i en stor väska och att han hade en mössa försedd med ett posthornsmärke. Hans distrikt sträckte sig från Ornnäs till Backasand. Hans kunder betalade honom 50 öre om året för varje tidning och 3 öre för varje utdelat brev.

I maj 1916 gjorde postmästaren i Ödeshög en framställning till generalpoststyrelsen om att postverket skulle överta postutdelningen i samhället, som nu hade en befolkning på omkring 900 personer. Han meddelade också att den av samhället avlönade private brevbäraren slutat. Ödeshögsborna var därmed tvungna att hämta posten på postkontoret i det s k "Tornhuset", Storgatan 26.

Generalpoststyrelsen tog god tid på sig men biföll så småningom förslaget. Till brevbärare antogs den förre "privatbrevbäraren" August Wilhelm Johansson från Ekelunda på Ödeshögs Riddaregårds ägor. Han var 69 år gammal, då han gick sin första tur den 1 maj 1917 mot en ersättning av 1,30 kronor per tur. Brevbäringsdistriktet hade följande sträckning: Postkontoret - Storgatan - Stora Nygatan - Torget - Surbrunnsgatan - Riddaregatan - Österlånggatan - Smedjegatan - Storgatan - Järnvägsgatan - Lilla Nygatan - Badhusgatan - Magasinsgatan - Storgatan - Postkontoret. Brevbäringen, som inklusive förarbete tog cirka tre timmar, utfördes endast på vardagar.

1920 avlöstes den då 72-åriga August Wilhelm Johansson av en betydligt yngre förmåga, den blott 18-åriga Karin Elisabeth Östensson, vars far var postiljon vid järnvägsposten. Ersättningen hade i samband med dyrtiden vid första världskrigets slut stigit till 3 kronor per dag.

Brevbäringen i samhället har efter hand anpassats till den växande bebyggelsen. Sommaren 1970 var det premiär för brevbäringsbilen Tjorven med Owe Lunell vid ratten. F n (januari 1990) sköter tre brevbärare om utdelningen av post till de 1 318 hushåll i Ödeshög, som får sin post genom sk stadsbrevbäring. 62 hushåll har valt att själva hämta sin post i någon av postkontorets 129 postboxar.

Lantbrevbäring

En lantbrevbärare lämnar ut vanlig post men lämnar till skillnad från stadsbrevbäraren också ut och tar emot värde- och penningförsändelser samt paket. Lantbrevbäraren säljer också frimärken.

I Sverige inrättades de första lantbrevbäringslinjerna år 1878. Under de första åren organiserades nya linjer i långsam takt. År 1891 fanns t ex endast nio lantbrevbäringslinjer organiserade inom hela Östergötlands län. Av dessa linjer utgick inte mindre än tre från Ödeshög.

Postutdelningen till de stora landsbygdsområdena runt Ödeshög har varit en dominerande verksamhet på postkontoret under lång tid. Följande lantbrevbäringslinjer har varit organiserade vid postkontoret.

Ödeshög-Ruskelsby

Postkontorets första lantbrevbäringslinje inrättades den 1 januari 1889. Den första innehavaren av tjänsten, A A Svensson från Stora Åby, gick denna linje två gånger i veckan för vilket han fick en ersättning med två kronor per tur.

Linjen drogs in den 1 april 1910.

Ödeshög-Boet

Inrättades den 1 april 1918. Linjen namnändrades till Ödeshög-Boet-Stora Aleryd den 1 oktober samma år men återfick sitt gamla namn den 1 november 1964.

Den förste innehavaren av tjänsten var skomakaren Johan Emil Rydberg från Ruskelsby.

Ödeshög-Bultsbol

Inrättades den 1 januari 1890 med två turer i veckan. Förste innehavare av tjänsten var Patrik Karlsson i Siggeryd vilken fick en ersättning med 1 krona per tur. Linjen utsträcktes 1898 till Stava gård och namnändrades samtidigt till Ödeshög-Stava.

Ödeshög-Stava

Inrättades den 1 oktober 1898 (jämför Ödeshög-Bultsbol). Förste innehavare av tjänsten var förre distinktionskorpralen Johan August Wass. 1907 utökades antalet turer till tre i veckan. Linjen utsträcktes 1915 och namnändrades samtidigt till Ödeshög-Lilla Krokek.

Ödeshög-Lilla Krokek

Inrättades den 16 december 1915 (jämför Ödeshög-Stava). Tjänsten innehades under några månader av medlemmar av familjen Tallberg i Stavreberg men fr o m 1 juli 1916 av skomakaren Ossian Efraim Karlsson i Munkeryd, Norra Kärr. Denne innehade tjänsten fram till sin död 1948. Linjen hade från början sträckningen Ödeshög-Svämkråkeryd-Skrådeberg-Kushult-Råssholmen-Bankaby-Stavreberg-Stora Krokek-Munkeryds skola-Lilla Krokek. Linjen utsträcktes 1964 och namnändrades samtidigt till Ödeshög-Vida Vättern.

Ödeshög-Vida Vättern

Inrättades den 1 november 1964 (jämför Ödeshög-Lilla Krokek) i samband med att färd sättet ändrades från motorcykel till bil. Innehavare av tjänsten blev Karl Helge Björn.

Ödeshög-Tellekullen

Inrättades den 16 december 1915 och fick då sträckningen Ödeshög-Åryd-Grimshult-Gumby-Harsbol-Kulhult-Tellekullen. Förste innehavaren av tjänsten var Henning Valfrid Johansson från Stora Morlejan. I samband med en utsträckning 1918 namnändrades linjen till Ödeshög-Västra Haddåsen.

Ödeshög-Västra Haddåsen

Inrättades den 1 januari 1918 (jämför Ödeshög-Tellekullen). Linjen drogs in den 1 oktober 1958 och hus-hållen överfördes till linjerna Ödeshög-Lilla Krokek och Ödeshög-Stora Aleryd.

Ödeshög-Höghult

Inrättades den 1 juni 1908 med två turer i veckan. Förste innehavare av tjänsten var förre livgrenadjären Gustav Adolf Brage från Göleryd, som fick en ersättning med två kronor per tur. 1918 utökades antalet turer till tre och 1920 till fyra i veckan. Från 1 mars 1926 fullgjordes turen varje vardag. Linjen sammanslogs då med linjen Ödeshög-Stora Åby till en 23 kilometer lång ringlinje. 1958 ändrades färd sättet från cykel till bil. Linjen namnändrades 1964 till Ödeshög-Stora Åby samtidigt som den utsträcktes.

Ödeshög-Stora Åby, 1910-1926

Inrättades den 1 december 1910. Innehavare av tjänsten var förre livgrenadjären Gustav Adolf Brage från Göleryd, vilken fullgjorde turen på de dagar då han inte delade ut posten på linjen Ödeshög-Höghult (jämför ovan). Linjen slogs samman med Ödeshög-Höghult den 1 mars 1926 (jämför ovan).

Ödeshög-Stora Åby, 1964-

Inrättades den 1 november 1964 i samband med utsträckning till Göleryd och Ersbola m fl platser. Lantbrevbärare på linjen blev Karin Rydberg, som sedan 1958 tjänstgjort på linjen Ödeshög-Höghult och dessförinnan varit lantbrevbärare i Boet.

Üdeshög-Hästhölmén

Inrättades den 1 april 1966 i samband med indragning av poststationen i Hästhölmén. Den förste innehavaren av tjänsten blev Inge Alfredsson, som tidigare var lantbrevbärare på linjen Hästhölmén-Holmén.

Üdeshög-Råby

Inrättades den 1 juni 1929 och drogs in 1969 i samband med utsträckning av linjen Üdeshög-Hästhölmén.

Üdeshög-Rök

Inrättades 1891. Innehavare av tjänsten var Alfred Peterson i Gimmerstad i Rök. Denne fullgjorde lantbrevbäring med fyra turer i veckan mot en ersättning av 1,80 kronor per tur.

Linjen drogs in den 30 april 1895 i samband med att Peterson anställdes som posttransportör på sträckan Üdeshög-Rök-Svanshals-Väderstad-Mjölby.

Üdeshög-Heda

Inrättades den 1 maj 1966 i samband med indragning av poststationen i Rök. Den ingår sedan den 1 november 1971 i linjen Üdeshög-Boet.

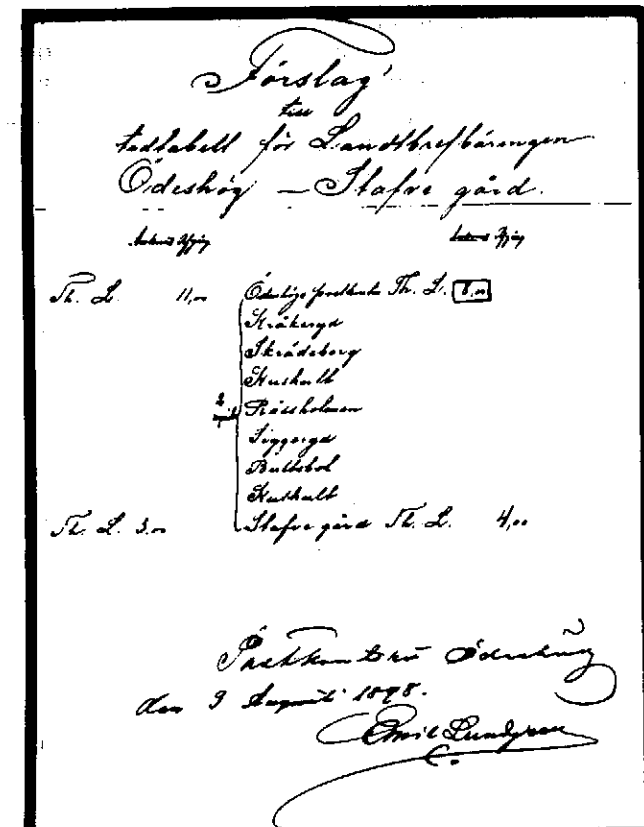
F n (1 januari 1990) är följande tjänstemän placerade på de från postkontoret i Üdeshög utgående fyra lantbrevbäringslinjerna:

Üdeshög-Boet	Uno Lingemark
Üdeshög-Hästhölmén	Inge Alfredsson
Üdeshög-Stora Åby	Stellan Tagesson
Üdeshög-Vida Vättern	Björn Lundgren

Deras "rullande postkontor" avverkar varje vardag omkring 400 kilometer och betjänar cirka 1 050 hushåll i de vidsträckta landsbygdsområdena runt Üdeshög.

Üdeshögs lantbrevbärare uppmärksammades över hela landet och även internationellt sommaren 1974. Üdeshögs kommun blev nämligen den första kommunen i Sverige, som tecknade avtal med Posten om s k social service. Denna service omfattade hembesök, då lantbrevbäraren regelbundet besökte vissa kunder för att höra efter hur de mårde, för att hjälpa till med matbeställningar o s v. Servicen kunde också omfatta hemtagning av varor från lämpligt belägen affär.

Avtalet mellan kommunen och Posten upphörde den 1 juni 1982 men denna unika service dokumenterades redan sommaren 1974 i filmen "Välfärd i glesbygd", som huvudsakligen spelades in i Üdeshögs-trakten och som hade sin urpremiär i Üdeshög hösten 1974.



ARBETET PÅ POSTKONTORET



De första åren. Breven betydde mycket.

Fram till omkring år 1870 inriktades så gott som allt postarbete på befordring av brev. Visserligen tog postkontoren tidigt emot försändelser, som enligt nutida bestämmelser skulle ha behandlats som paket, men i posttaxorna återfanns endast avgifter för brev. Ända fram till år 1855 beräknades portot efter taxor, som var individuella för varje postkontor.

En stund före postens beräknade avgång - en tidpunkt som beroende på väderleksförhållandena och på postböndernas och posthästarnas prestationsförmåga kunde variera med flera timmar - förde postmästaren upp de avgående breven på en s k brevkarta. En sådan karta utfärdades till varje postkontor till vilken Ödeshög hade avgående brev. På kartan angav postmästaren ett löpande nummer för varje brev. Detta nummer skrev han också på brevet framsida, i regel i övre högra hörnet. Dessutom antecknade han brevet adressort och adressat samt brevet vikt i lod (1 lod = cirka 13 gram) på kartan. Han slog därefter in breven och brevkartorna till respektive postkontor i starkt papper och fick därmed ett antal "paket", som han förseglade med lack.

Enligt en uppgift från år 1866 expedierades detta år 4 252 brevkartor från postkontoret.

Beträffande den ankommande posten kontrollerade postmästaren först förseglingen på "paketen", öppnade dem och jämförde de ineliggande breven mot anteckningarna på brevkartan. När all post var granskad, satte postmästaren upp brevkartorna på en anslagstavla utanför postlokalen. Nu fick de personer, som väntade brev, studera de uthängda kartorna och se om brevet hade anlant. Efter en vecka togs kartorna ned och de brev som ännu inte hämtats, fördes upp på en restförteckning, den s k "överblivna kartan". Detta uttryck har som bekant numera en annan innebörd men det råder inget tvivel om att uttrycket en gång präglades inom det svenska postväsendet.

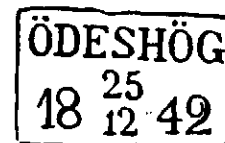
Förteckning på å nedannämnde Post-Kontor öfverblefne Bref för år 1841.

N:ria 1. Maria Anderadotter i Forsaby, 2. Anna Svensdotter dera...stades, 3. Petter Nilsson i Togneby, 4. Oluf Olufsson i W. Tollestad, 5. Tyra Andersson i Haningetorp, 6. Samuel Nilsson i Näfstad, 7. Joh. Jönsson i Forsaby, 8. Johannes Andersson i Broby, 8 1:2. Petter Jönsson i Tollestad Krongård, 9. And. Andersson i Tjugby, 10. Nils Wahlgron i Håstulmen, 11. Karolina Jonsdotter i Mathems Norrgård, 12. Gustaf Pettersson i Jettlingstad, 13. Jon Anderssons hustru på Tyllestorpa ägor, 14. Nils Nilsson vid Jernstads Sörgård och 15. Jonna Andersson i Wisjö.
Ödeshögs Kungl. Post-Kontor d. 5 Jan. 1842.
O. Å. CERVIN.

Efter årets utgång var postmästaren skyldig att annonsera i ortstidningen (Östgöta Correspondenten) och upplysa om vilka brev som inte avhämtats föregående år.

Vissa gårdar på landsbygden runt Ödeshög fick - i regel en gång i veckan - sin post i en låst s k lösväska, vilken mot en viss årlig avgift expedierades från postkontoret. Väskan kunde antingen hämtas på postkontoret eller också transporteras med postbönderna. Enligt en uppgift från år 1864 expedierade postkontoret vid denna tid 21 sådana väskor.

Poststämpeln är en relativt sen uppfinning. Det var först år 1819 som de svenska postkontoren utrustades med en enradig stämpel utan datumangivelse. När postkontoret öppnades 1840 hade man emellertid övergått till datumstämplar, s k fyrkantsstämplar, som också angav datum.



Ödeshögs första datumstämpel var en s k fyrkantsstämpel. Den användes mellan 1840 och 1863 och blev mot slutet av användningsperioden allt vanligare.

Enhetsporto och frimärken

Våren 1855 beslöt Riksdagen, att ett enhetligt porto skulle införas över hela landet fr o m den 1 juli samma år och att postkontoren skulle sälja frimärken för frankering av breven.

Postkontoret i Ödeshög fick i god tid före den 1 juli nedanstående förskott av de fem olika frimärken med valörbeteckning i Skilling Banco, som hade framställts.

3 Skilling Banco	400
4 Skilling Banco	800
6 Skilling Banco	200
8 Skilling Banco	200
24 Skilling Banco	100

Skilling Banco-frimärkena användes i tre år, d v s till den 30 juni 1858, då de avlöstes av frimärken med valörbeteckning i öre. Under dessa tre år fick postkontoret ytterligare 11 800 frimärken av 4 Skilling Banco-valören, 1 900 frimärken av 8 Skilling Banco-valören och 400 frimärken av 24 Skilling Banco-valören.

Av 4-Skilling Banco-frimärket, som användes för frankering av inrikes brev i lägsta viktklassen, såldes således cirka 12 600 i Ödeshög. En försiktig slutsats blir alltså att under treårsperioden 1 juli 1855-30 juni 1858 postades dagligen i genomsnitt cirka tio frankerade brev i lägsta viktklassen på postkontoret. Eftersom det inte rådde något frankeringstvång vid denna tid, kunde kunderna fortfarande betala portot kontant. Därtill kom de ofrankerade s k fribreven, som myndigheternas tjänsteförsändelser benämndes vid denna tid. Man har antagit att de ofrankerade breven vid slutet av 1850-talet var minst lika många som de frankerade.

I samband med utgivningen av frimärkena genomfördes en stor lättnad i det dagliga arbetet på postkontoren - namnkarteringen av vanliga brev slopades. I fortsättningen räckte det med att postmästaren lämnade en uppgift om antalet vanliga brev på brevkartorna.

Nya produkter och ökande rörelse

1860 fick det svenska postverket en ny generaldirektör, Wilhelm Roos, som under endast ett par decennier införde en rad nya rörelsegrenar inom posten, bl a postanvisningar och postförskott (1866), brevkort (1872) och postsparbank (1884). Detta påverkade givetvis postkontorets omsättning i positiv riktning.

För perioden 1865-1919 finns uppgifter om intäkter och kostnader samt beträffande antalet inlämnade försändelser vid postkontoret. Uppgifterna om intäkter och kostnader avser hela förvaltningsområdet, d v s även underlydande poststationer. Som tidigare nämnts omorganiserades postkontoret 1920 till postexpedition och miste därigenom sitt förvaltningsområde.

År	Inlämnade försändelser vid postkontoret		Intäkter inom förvaltningsområdet	Kostnader inom förvaltningsområdet				Summa omkostnader
				Avlöningar		Hyra och expenser	Övr omkostnader	
	Brevförsändelser	Paket		På stat	Som provision			
1865	15 590	196	2 756	1 300	130	441	382	2 253
1875	23 122	178	3 291	2 290	132	350	123	2 895
1885	32 702	114	5 062	2 800	422	328	50	3 600
1895	37 156	478	7 517	3 603	568	325	135	4 631
1905	57 426	343	21 410	8 436	590	540	340	9 909
1915	47 881	950	19 740	8 093	-	652	1 649	10 394
1919	77 976	2 597	34 836	17 549	-	1 742	8 168	27 459

Anm

- Provisionen utgjorde en viss procent av frimärksförsäljningen. Den utbetalades såväl till postmästaren som till biträdande personal. Denna avlöningsform upphörde omkring år 1910.
- I "Övriga omkostnader" ingick fr o m 1910 vissa kostnader för posttransporter.

Öppethållande m m

I en handling från år 1877 anges att postkontoret på Backasand hölls öppet kl 08.00-13.00 och 15.00-19.00 på vardagar och kl 08.00-10.00 och 15.00-17.00 på söndagar.

Efter hand avkortade man öppethållandet på morgnar och kvällar. År 1898, då postkontoret fanns på Storgatan 26, hölls det öppet kl 09.00-13.00 och 14.00-17.00 på vardagar och kl 09.00-10.00 samt 12.00-14.00 på söndagar.

Samma år gjorde postmästare Emil Lundgren en förfrågan hos ortens köpmän och bad om deras synpunkter på öppet-hållandetiderna. Något bestämt uttalande från dessa fick han inte. I sitt yttrande till postinspektionen meddelade han att han nästan alltid fått samma svar på sina förfrågningar: "Det är oss alldeles likgiltigt, vilja vi sända ett brev ha vi frimärken hemma".

Postmästare Lundgren bad också kronolänsman Wallinder om synpunkter på om postkontoret borde öppnas redan kl 08.00 på söndagarna. Wallinder svarade skriftligt att det räckte om postkontoret på söndagarna hölls öppet kl 09.00-10.00 och 12.00-14.00 "för den omkringboende befolkningens skull, hvilken sommartiden alltid promenerar om morgonen, då luften är sval och allmogen då oftare besöker postkontoret än under vintern, då vägarna är nästan otrafikabla för gående". Wallinder ansåg det vidare vara onödigt att hålla posten öppen efter kl 14.00 "för Ödeshögs lilla samhälle med omkring 200 personer".

Rörelsen 1921-1989

Postens kunder i Ödeshög lär inte ha märkt någon förändring i servicen, när postkontoret hösten 1920 omorganiserades till postexpedition. Redan då tjänstgjorde fröken Elsa Werner som kassör. Hon hade börjat på postkontoret 1916 och var Ödeshögsposten trogen ända fram till sin pensionering 1956.

Några uppgifter om rörelsens omfattning under de senaste 60 åren får belysa utvecklingen vid postkontoret.

Inlämnade Försändelser	1925	1935	1945	1955	1965	1975	1988
Vanlig brev- försändelser	81 000	166 000	275 000	259 000	226 000	274 000	253 000
Paket	1 677	1 615	4 307	3 066	4 827	3 253	9 176
Inbetal- ningskort	1)	10 404	25 325	36 908	66 426	95 225	65 099
Ankommande försändelser							
Vanlig brev- försändelser	1)	271 000	507 000	819 000	1 142 000	1 108 000	1 715 000
Paket	2 919	2 933	5 808	6 107	15 668	16 388	28 453

1) Uppgift saknas

Antalet inlämnade försändelser - paket undantagna - har som synes stagnerat under senare år. Antalet utlämnade försändelser har emellertid ökat markant.

Under senare år har Posten satsat på att uppge sin gamla roll som myndighet för att i stället omvandlas till ett modernt affärsdrivande företag. I anslutning till detta har Posten i allt större utsträckning börjat att inrikta sig på de stora kunderna utan att privatpersoner och mindre företag därigenom riskerar att bli ställda åt sidan. Alla kunder skall i den konkurrens som råder uppfatta Posten som det bästa alternativet vid val av metoder för information, kommunikation och penningförmedling.

I genomsnitt besöker varje vardag drygt 400 kunder postkontoret, som sedan maj 1987 håller öppet hela dagen. För kassaarbetet i Ödeshög och därmed bearbetningen av den lokala marknaden svarar f n (1989) utöver postmästaren två heltidsanställda och tre deltidsanställda kassörer. I Ödeshögs centrum finns ett postkontor med kunnig personal, som med modern teknisk utrustning är beredd att även under kommande sekel ge Ödeshögs kommuns invånare fullgod postal service.

"Frimärkskommunen" Ödeshög

Ödeshögs kommun har vid två tillfällen fått motiv hämtade från kommunen återgivna på svenska frimärken. I maj 1975 utkom ett frimärke, som visade Rökstenen, runstenen med världens längsta runinskrift. Och året därpå utgavs ett frimärke med Verner von Heidenstams bild och med Vättern och Omberg som bakgrund. Viss anknytning till bygden har också det frimärke, som utgavs 1964 i samband med att Uppsala ärkesäte firade 800-årsjubileum. Märkesbilden visar ärkebiskop Stefans sigill. Stefan var Sveriges förste ärkebiskop men han hade dessförinnan varit munk vid klostret i Alvastra.



Bland filatelisterna är också en s k minnespoststämpel från år 1966 välkänd. Den var avsedd att användas i samband med det s k Braheloppet detta år, ett lopp som blev inställt på grund av snöbrist. Men stämpeln användes på en del försändelser och dessa noteras nu ganska högt i pris i samlarkretsar.