



Det är få trakter, som kan jämföras med Alvastratrakten och dess svunna kulturer. Här finns Sveriges första cistercienserkloster, men även andra mindre omtalade ruiner, med spår efter märklig verksamhet.

För 850 år sedan styrde kung Sverker större delen av Sverige härifrån. Här blev han också mördad. Folktraditionen talar om en avrättning i kokande bly, som drabbade Sverkers baneman.

I boken tar författaren, Conny L A Petersson, upp omstridda frågor kring den sägenomspunne konungen och vad som hände i Alvastra, där munkarna höll till i närmare 400 år.

NOTERIA FÖRLAG
Klockrike
590 30 BORENSBERG

ÖDESHÖGS KOMMUNBIBLIOTEK



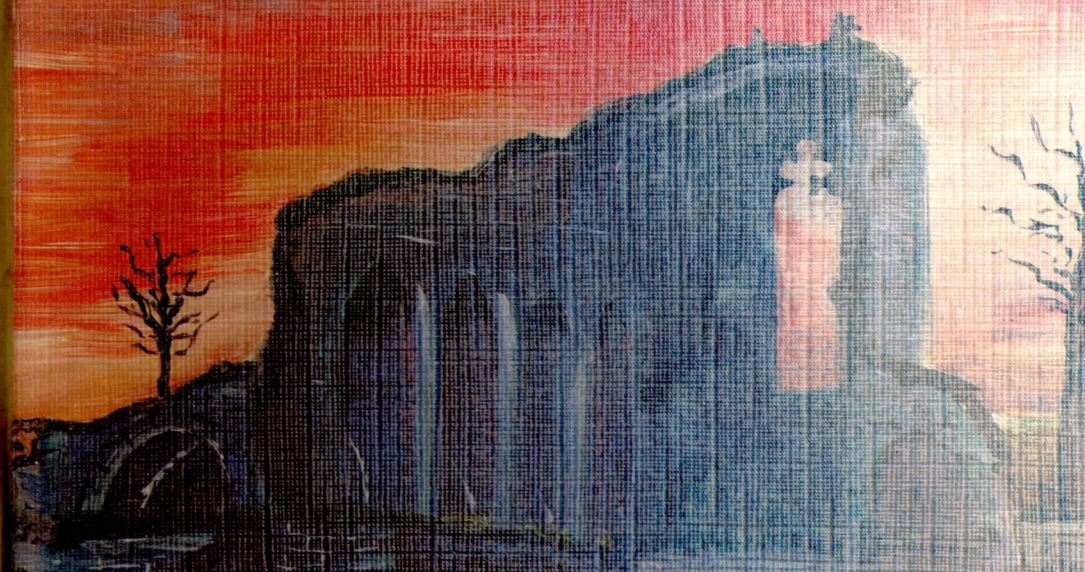
201 02 49 0509 7B



PETERSSON Ruiner i Alvastra

Ruiner i Alvastra

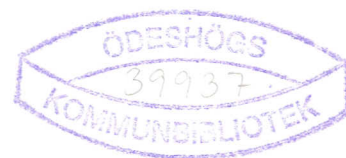
CONNY L. A. PETERSSON



Te-6

Ruiner i Alvastrå

CONNY L A PETERSSON



Ic-c VLR



INNEHÅLL

Förord	5
Klostret	7
Konung Sverker den gamle	19
Sverkersätten	20
Kung Sverkers död	26
Hästesvennens avrättning	29
Alvastra kyrka	32
Fyra konungars grav	39
Sarkofagerna	43
Ekonomiska förutsättningar när klostret bildades	45
Sammanfattning	46
Kring Ålebäcken	49
Kartor	50, 51, 52
Vad hände sedan	54
Stenåldersboplatsen	55
Litteratur	57
Register	58

RUINER I ALVA STRA BERÄTTAR

Copyright ©1982 by Noteria förlag och författaren.

Teknisk produktion: Anders Trygg, Klockrike

ISBN 91-85694-16-9

Omslag, ritningar och foton av författaren

Tryck: Noteria tryckeri, Klockrike, 1982

FÖRORD

När namnet Alvastra nämns, tänker säkert de flesta på de befintliga klosterruinerna, som en gång utgjorde det första cistercienserklostret i Sverige. Det finns dock flera andra ruiner i dess omgivning, vilka åsamkat forskarna en del huvudbry. Har de tillhört munkarna, eller den med trakten starkt förknippade kung Sverker.

I den här lilla skriften framlägger jag flera nya teorier, likaså detaljer i Alvastras omgivning, som förut inte beaktats, men som kan ha samröre med Sverkersätten.

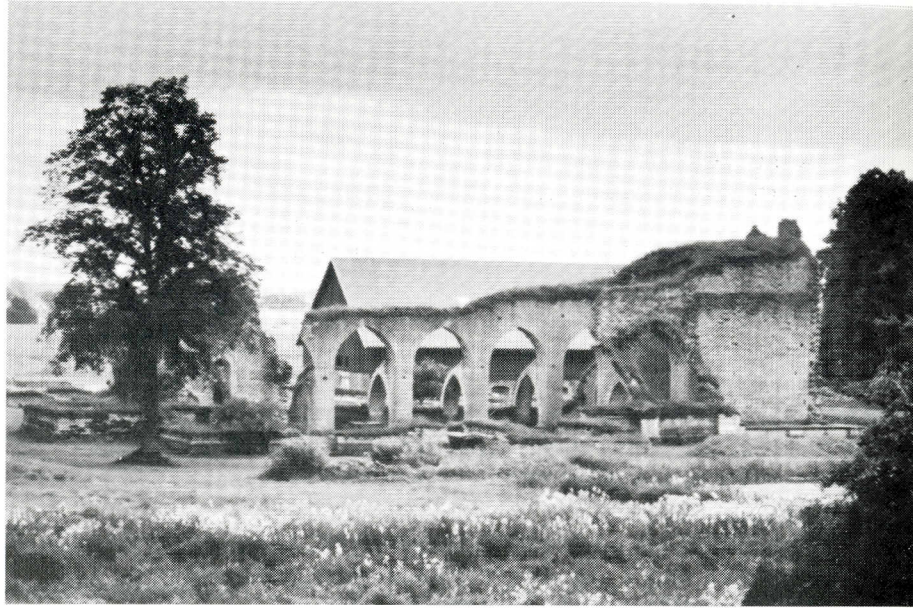
Munkarnas liv har behandlats mera flyktigt då ämnet redovisats mera ingående i annan litteratur. Större vikt har lagts på Sverkers samband med trakten, samt de ruiner, vilka det skrivits mindre om, men är nog så intressanta i historiskt avseende.

Då skriften också vill tjäna som turisthandbok, anser jag det lämpligt att här också nämna något om den berömda stenåldersboplatsen i klostrets närhet, som grävts ut under 1970-talets sista år.

Mantorp i januari 1982

CONNY L A PETERSSON

KLOSTRET



Munkarna i Alvastra tillhörde cistercienserorden, vilken grundades 1098, och stadfästes av påven 1119. Orden var en utsöndring från benediktinerorden.

Från klostret Clairvaux i Frankrike kom munkarna till Sverige år 1143, och slog sig ned i Alvastra på inbjudan från kung Sverker och hans drottning. Även biskop Gislo i Linköping var involverad i ärendet.

Munkarna hade inte fått sin klosteranläggning i Alvastra utan stor uppoffring. Flera tusen ton sten släpades fram under byggnationen, som pågick i 42 år innan klostret kunde invigas. Kalkstenen, som var det huvudsakliga byggmaterialet, bröts i Borghamn och fraktades den en mil långa vägen till Alvastra. Mängder av stenar högs sedan för hand till geometriska former. Arbetsglädjen förbättrades knappast av att arbetshandskar var förbjudna. Men det blev rejäla byggnader, som kontrasterade hårt mot den omgivande bygdens enkla trähus. Någon större utsmyckning tilläts dock inte. Dörrarna skulle vara vita eller omålade. Färgat fönsterglas var förbjudet. Kyrkan fick inte ha torn, endast en liten takryttare fick förekomma.

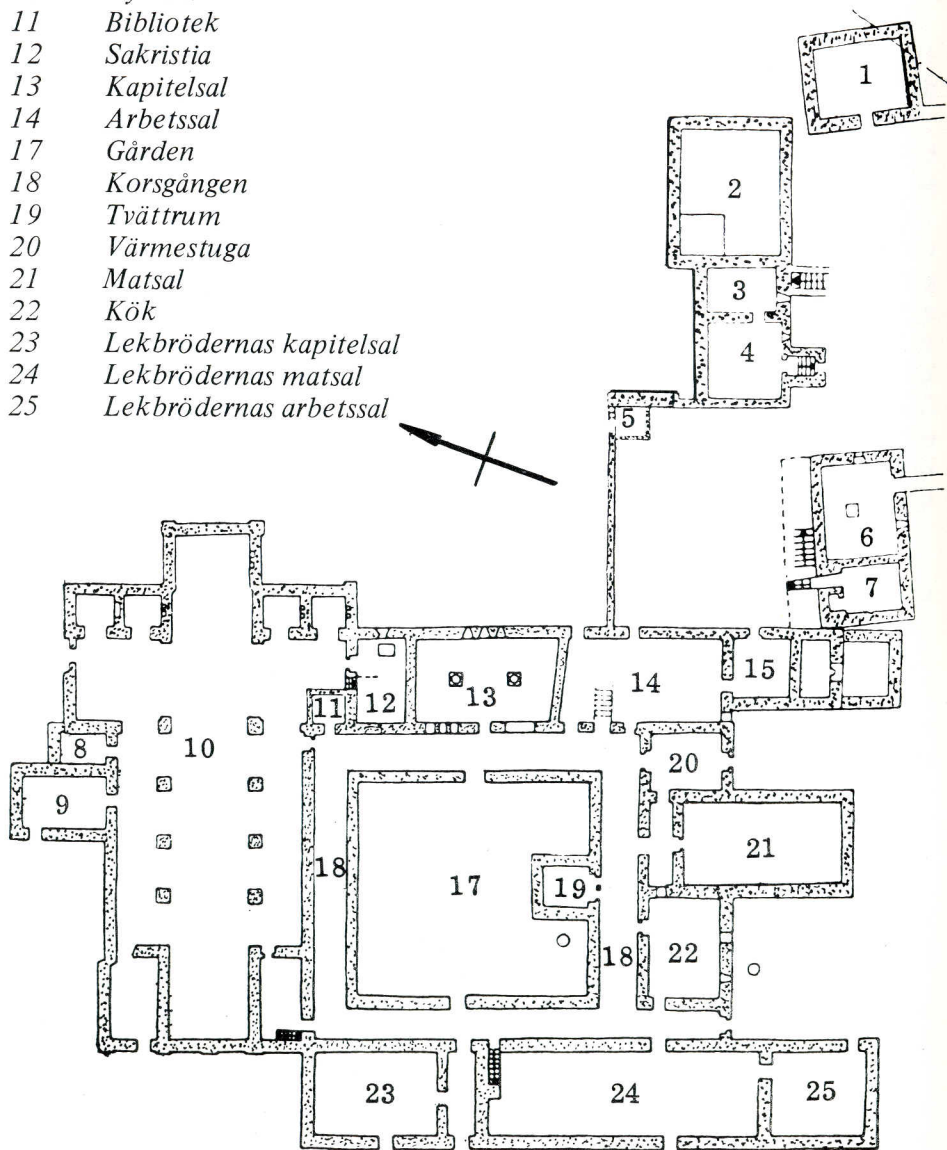
Anläggningen uppfördes efter ett av cistercienserorden bestämt mönster, där ett visst antal hus med bestämda funktioner skulle ingå. Vi kan därför få en god uppfattning om vad ruinerna en gång varit, när de jämförs med något av de kvarvarande cistercienserklostren på kontinenten. Utöver kyrkan ingick två stora flyglar, inrymmande arbetsrum, sovsalar och kapitelsalar. Mellan flyglarna fanns kök och matsalen, där klosterfolket intog sina enkla måltider. Kött var inte tillåtet, däremot öl och vin, som späddes ut med vatten. Vidare fanns det gäststuga, portvaktsstuga samt olika slag av ekonomibyggnader. Till klostret hörde också en sjukstuga, där patienterna bl a behandlades med åderlätning, vilket framgrävda sugkoppar vittnar om.

Det fanns inte bara munkar i klostret. En stor grupp av invånarna utgjordes av de olärda lekbröderna. De levde liksom de förra i avskildhet, men hade en friare klädsel och fick bära skägg. Deras uppgift var att sköta jordbruket och ta hand om hantverkarsysslorna. De tre karpdamarna inom klosterområdet skulle också skötas. Fisken odlades där i tre utvecklingssteg innan de blev en del av födan för klosterfolket.

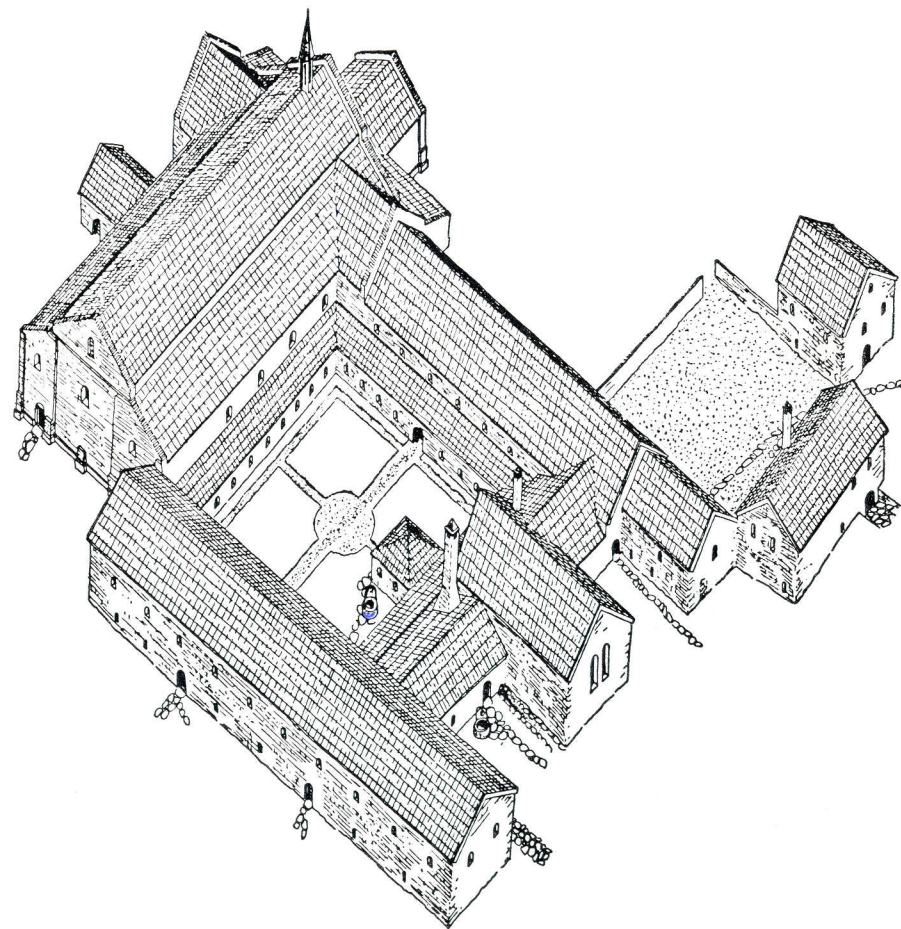
I kyrkan fick lekbröderna endast beträda en mindre del, väl avskärmad med en mur. Inte heller deras sovsal och arbetsrum fick vara gemensamma med munkarnas motsvarande utrymmen.

- 1 Sjukstuga
- 2, 3, 4 Gäststuga
- 5 Portstuga
- 6, 7 Abbothus
- 8 Kapell
- 9 Ulf Gudmarssons kapell
- 10 Kyrkan
- 11 Bibliotek
- 12 Sakristia
- 13 Kapitelsal
- 14 Arbetsal
- 17 Gården
- 18 Korsgården
- 19 Tvättrum
- 20 Värmestuga
- 21 Matsal
- 22 Kök
- 23 Lekbrödernas kapitelsal
- 24 Lekbrödernas matsal
- 25 Lekbrödernas arbetsal

PLANRITNING AV ALVA STRA KLOSTER
 Rekonstruktion (efter Frödin och Swartling)



ALVA STRA KLOSTER



Rekonstruktion av klostret. Teckning av Iwar Andersson.

Klostret stod under påvens beskydd, men inom klostermurarna var det abboten, som var den verkliga påven. Han var den som bestämde, och bröderna fick lyda honom blint, utan att ifrågasätta hans beslut. Varje morgon samlade han sina munkar i kapitelsalen. Härifrån gav han order om vad som skulle utföras under dagen. Någon skulle sköta gudstjänsten. Andra deltog i praktiskt arbete. Stundtals satt de i korsgången, försjunkna i studier och meditation. Att skriva böcker hörde också till deras sysslor. Ständigt avbröt de fastställda bönestunderna klosterbröderna i sin verksamhet. Även under natten ringde klockan till dessa tidegärder, och gav dygnet en speciell indelning.

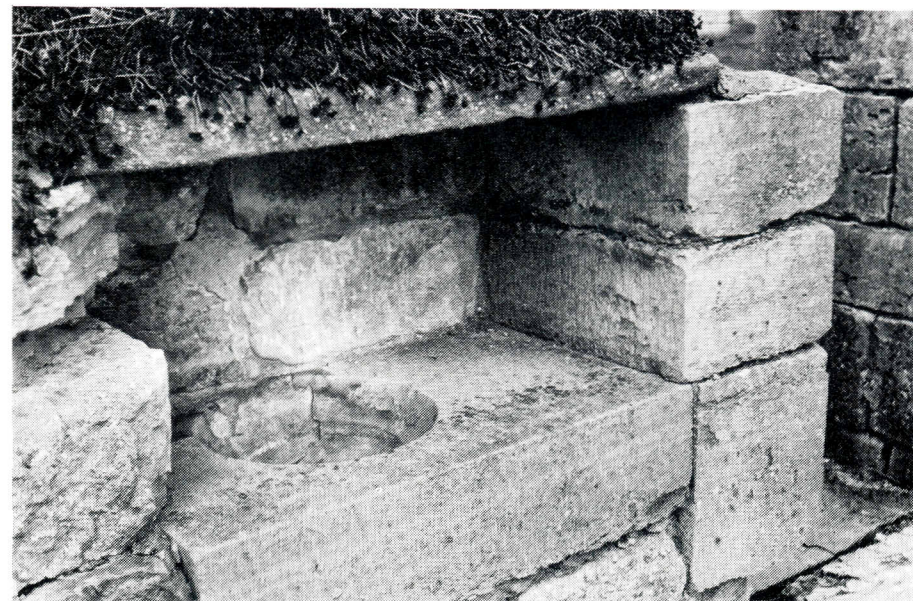
Framgrävda fynd såsom hammare, fingerborg, radbandspärlor och spel-tärningar är andra exempel, som berättar lite om klosterfolkets liv innanför murarna.

När någon munk begått en förseelse, kunde kroppsstraff utdömas. I kapitelsalen fick han dra upp kappan för att sedan gisslas. Vid grövre brott blev han förvisad från klostrets trygga hägn.

Någon mil från Alvastra ligger en gård vid namn Munketorp. Är det möjligen en fördriven munk, som där slagit sig ned!



Munkarnas kapitelsal, sedd från korsgången. Arkaden tillät en viss kommunikation mellan de nämnda utrymmena.



Piscina – en vattenskål infälld i norra korsgångens vägg, där munkarna kunde två sina händer.

I Holavedens ödsliga marker bedrev munkarna nyodling och anlade flera gårdar, vilka sedan sköttes av lekbröder. Även på Visingsö och i Västergötland hade munkarna röjt och byggt gårdar. Över 200 sådana gårdar åstadkom klosterfolket under mödosamt arbete, vilka Gustav Vasa senare kom att beslagta.

I klostret dog 1344 lagmannen Ulf Gudmarsson efter det han tillsammans med sin hustru, den heliga Birgitta, uppehållit sig där en tid. Birgitta kom även i fortsättningen att stanna där långa tider innan hennes avfärd till Rom 1349. På en kulle nordväst om klosterruinen, finns lämningar efter ett hus, som hon troligen bott i.

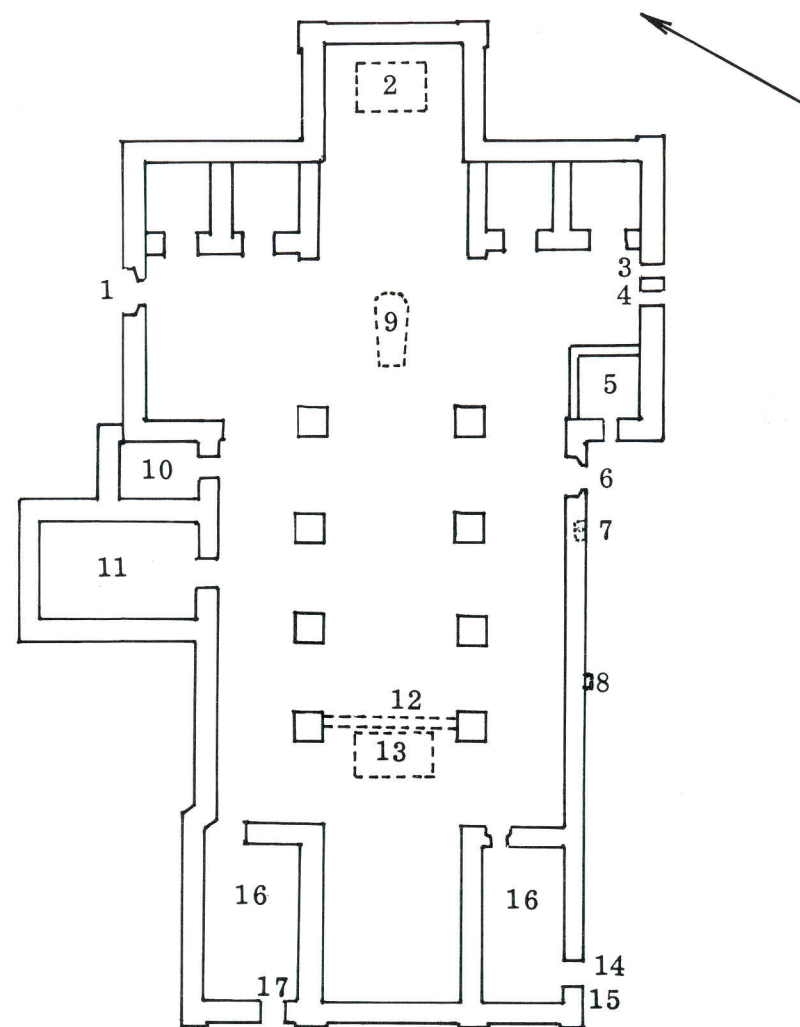
Det var under den här tiden, som hon började få uppenbarelser. Den intelligent kvinnan drog väl en del logiska slutsatser och anpassade sina uppenbarelser därefter, vilket övertygade munkarna om hennes märkliga förmåga. Flera av munkarna sökte sig till henne med både andliga och mera vardagliga problem. En blev botad efter 30 års huvudvärk, sannolikt nervös spänningsvärk. Ibland använde hon sina ingivelser till att läxa upp klostrets invånare. En av påven bannlyst person, begravdes av en prior i

klostret. Birgitta som tydligen ogillade detta fick genast en uppenbarelse, och förklarade att begravningsförrättaren var den som först skulle komma i jorden efter den bannlyste. Prioren blev besatt av skräck inför spådomen och avled efter fjärde dagen, antagligen av en hjärtattack.

Genom sina uppenbarelser styrde hon munkarna och påverkade klostrets angelägenheter. Märkligt nog hade Birgitta tillträde till klosterkyrkan, som normalt var stängd för utomstående. Man kan undra hur munkarna kände det när den vackra och tilldragande kvinnan var i deras närhet. De fick inte ens prata med kvinnor utan en annan munks närvaro. Det berättas om en munk, som fick kätterska och orena tankar när han uttalade jungfru Marias namn.



Det stora trädet, som möter klosterbesökaren, flankeras av två minnesstenar med namnskriptioner av Oskar II och Gustav V. Den högra har förmodligen haft Rökstenen som förebild. I bakgrunden syns »Birgittas kulle».



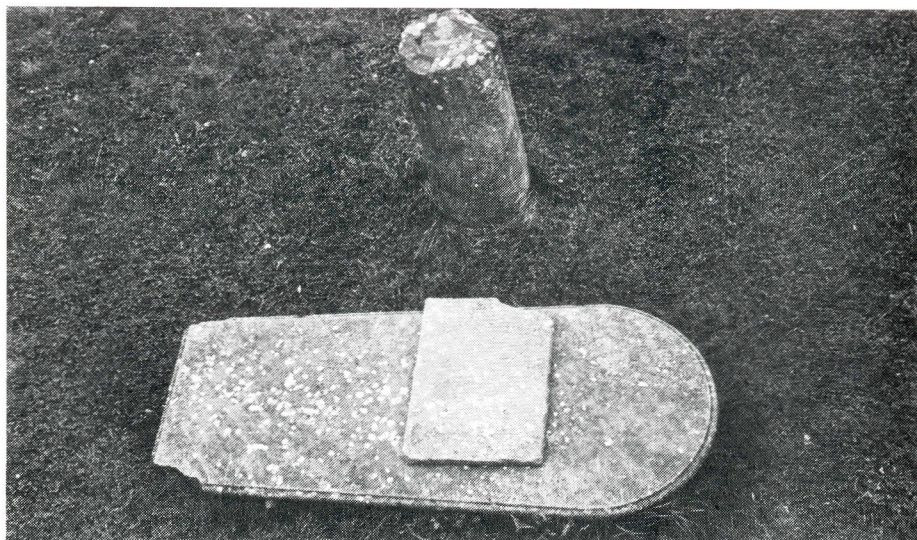
- | | | | |
|---|----------------------------------|----|---|
| 1 | Utgång till yttre klosterområdet | 10 | Kapell |
| 2 | Munkarnas altare (högaltaret) | 11 | Ulf Gudmarssons kapell |
| 3 | Ingång till sakristian | 12 | Muren, som skiljde munkar och lekbröder |
| 4 | Uppgång till munkarnas sovsal | 13 | Lekbrödernas altare |
| 5 | Bibliotek | 14 | Lekbrödernas ingång till kyrkan |
| 6 | Munkarnas ingång till kyrkan | 15 | Trappa till lekbrödernas sovsal |
| 7 | Piscina | 16 | Förrum |
| 8 | Abottens sittplats i korsgången | 17 | De dödas port |
| 9 | Sverkersättens gravplats | | |



Klosterkyrkan. De återstående höga murarna utgör kyrkans mittskepp.

Högra bilden: kyrkans södra tvärskeppsgavel. Innanför den nedre ingången ligger sakristian, vars golv ligger under marknivån. Trappan leder upp till munkarnas sovsal, där dessa intog sin sömn på enkla halvbäddar. Längst upp hängde klockan, som kallade till bönestunderna. Nederst till höger syns grundmuren för biblioteket.



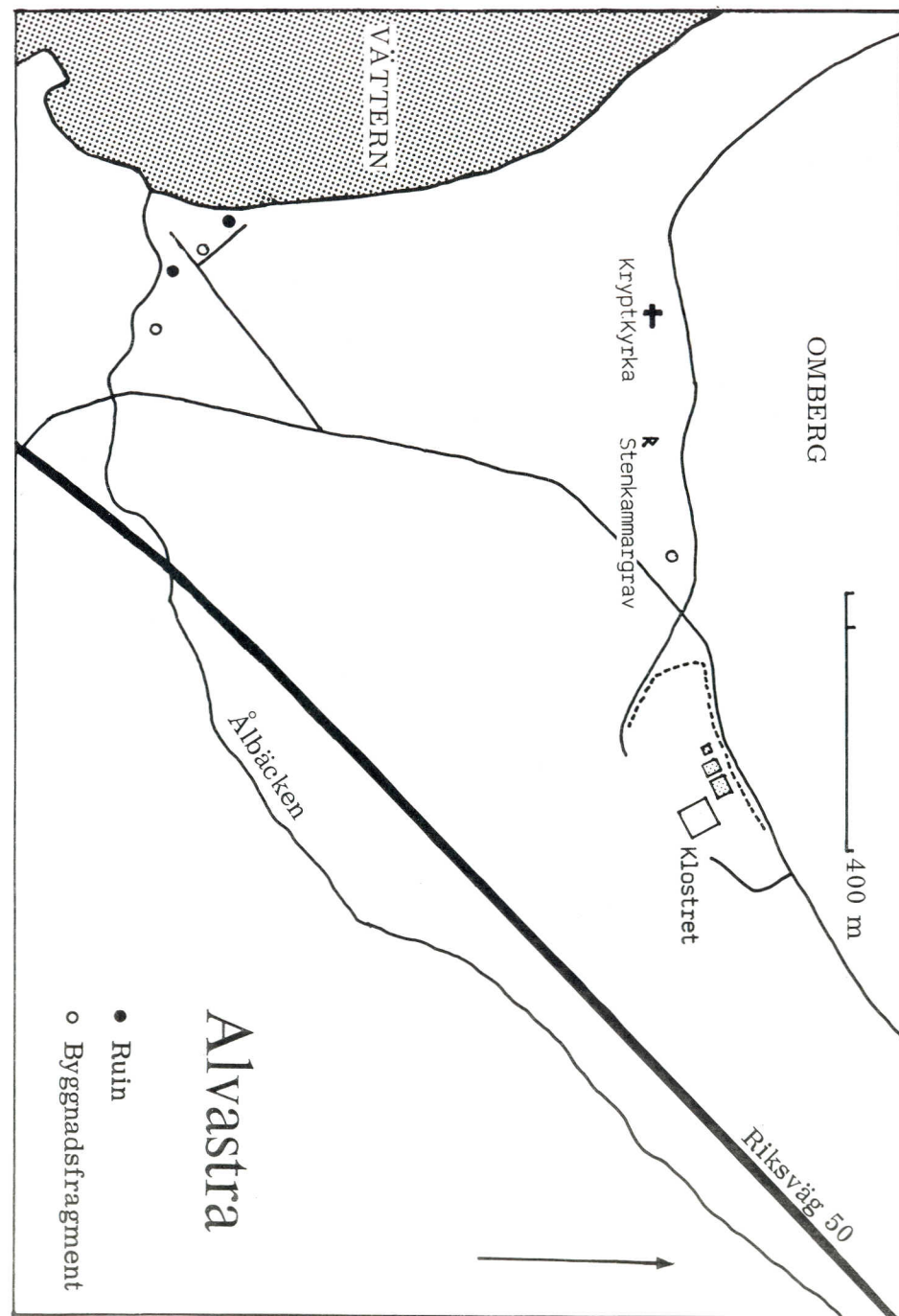


I kapitelsalen ligger denna gravtumba. Den har troligen tjänat som underlag för en gravsten av skulpturell utformning.

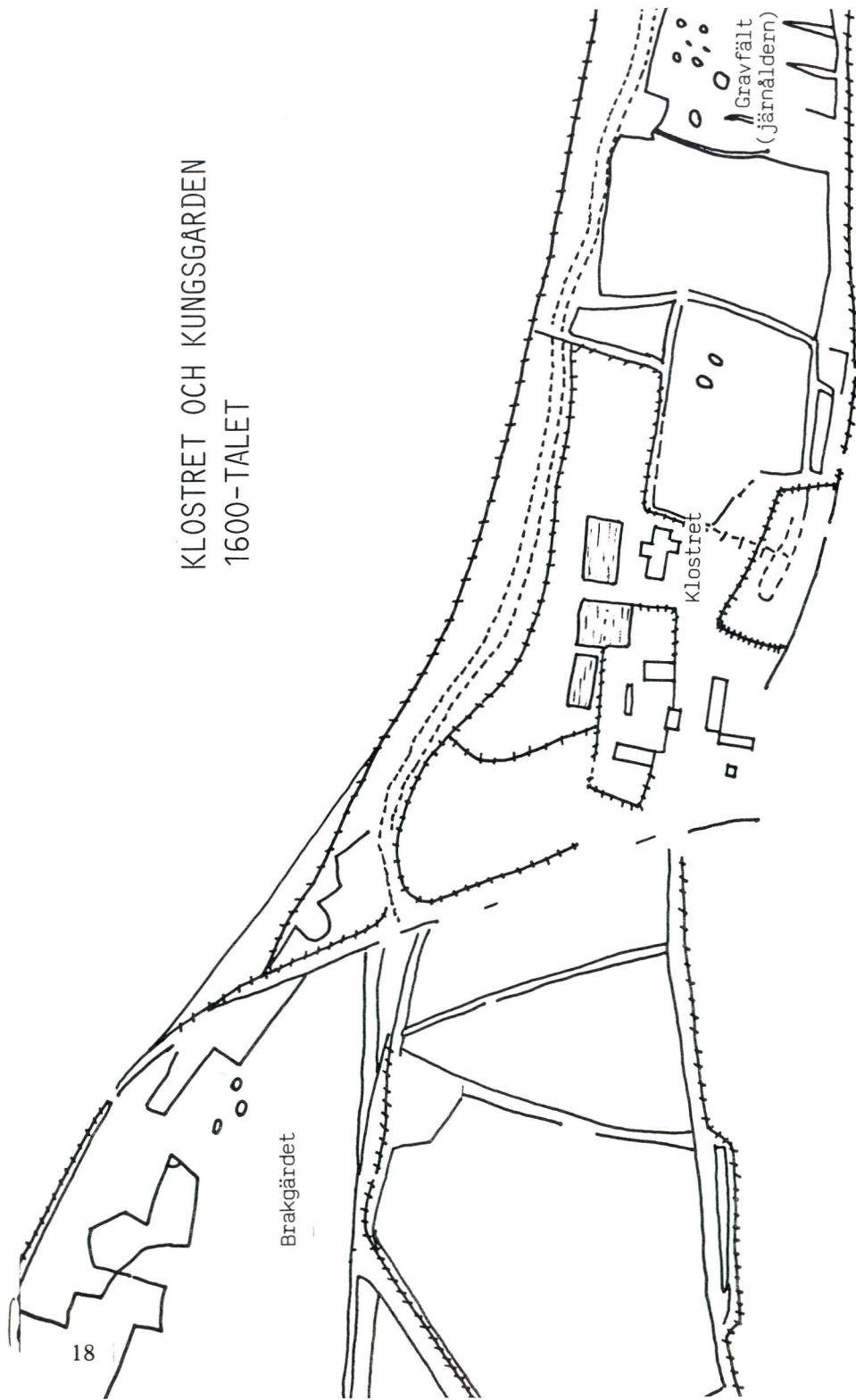
Vi vet inte hur mycket folk som levde inom klostret, men år 1350 dog där 33 munkar i digerdöden, och säkert strök lika många lekbröder med. Uppskattningsvis torde minst ett hundratal personer funnits där.

Gravarna under och omkring klosterruinen är säkert långt över tusen till antalet. Flera hundra hittades i samband med de arkeologiska undersökningarna. Begravningsformerna var ingalunda desamma för klostrets befolkning. Under kapitelsalens golvplattor begravdes abboten vars döda kropp var lite för mera än de övrigas. I norra korsgången jordades munkarna. Lekbröderna, de lägst stående, bars efter döden ut till kyrkogården, där de fick sin sista vila. Med tiden fick även utomstående personer jordas inom klostret. Det var då frågan om bönder, som donerade sina gårdar till klostret. I gengäld krävde de en gravplats åt sig själva och sina familjer. De på detta sätt begravda bönderna, räknade med att komma undan skärselden på ett lindrigare sätt. På sikt blev klostrets rikedomar mycket stora genom denna byteshandel. Under 1500-talet låg över 900 gårdar i dess ägo.

Även klosterkyrkan uppläts för gravplatser, men då endast för kungligheter och biskopar. Förutom Sverkersätten vilar Bjälbojarlen Birger Brosa i kyrkoruinen, som även döljer benen efter Sveriges förste ärkebiskop, Stefanus och riksdrottens Johan Vasa, för att nämna några av landets dåtida högheter. Ulf Gudmarsson fick sin grav i ett eget gravkor, där man också fann hans skelett vid utgrävningen, likaså kvarlevorna efter hans söner Bengt och Gudmar, som dog i barnåren.



KLOSTRET OCH KUNGSGARDEN
1600-TALET



Sank ängsmark

KONUNG SVERKER DEN GAMLE

De litterära källorna från Sverkers tid är inte många, och då endast av utländsk härkomst. Vi vet därför inte mycket om honom. Visserligen nedtecknades en del långt efter hans död, men dessa uppgifter kanske inte är helt pålitliga.

Östgötarna valde honom 1125 till sin konung. Efter några år blev han även antagen av svearna, och hade därefter, i förhållande till andra medeltida kungar, ett tämligen långt regeringsinnehav.

Sverker fick vara med om den tid då kristendomen konfirmerades i Sverige, och många av Östergötlands stenkyrkor blev till på hans inrådan. Till sammans med drottning Ulfhild banade han väg för klosterbygget i Alvastra. Även klostren Nydala i Småland och Varnhem i Västergötland grundades under denne kungs tid.

Efter Ulfhilds död gifte Sverker om sig med en polsk prinsessa, Rekissa, änka efter Magnus Nilsson av den västgötska Stenkilsätten. Men Sverker blev änkling för andra gången, och en ny kvinna vid namn Benedikta intog platsen som hans tredje hustru.

VAR BODDE HAN?

Det finns inga bevis, men mycket talar för att Sverker bodde i Alvastra eller dess närhet. Vi vet att han ofta vistades här, och att fädernegården fanns i trakten. Likaså begravdes han i Alvastra.

En kilometer söder om Sverkerskapellet ligger idag det lilla samhället Hästholmen, men under 1300-talet låg där en stad. Både sigill och egen kyrka fanns. I staden låg också en borg där den kunglige fogden Gert Snaikenborg höll till och regerade över västra Östergötland. Han var säkert inte den förste styresmannen, som hade sitt säte i Hästholmen. Av gammal hävd hade nog makten utövats härifrån. Låg möjligen Sverkers borg här? I den äldre litteraturen talas om förskansningar norr om Hästholmen. Platsen kallas också för Kungsbacken. Där vägen mellan klostret och Hästholmen passerade Ålbäcken, finns spår efter en medeltida broanläggning, av stort format, värdig en konung.

Slott och borgar har ju alltid lagts intill sjöstränder av försvarsskal. Kom angriparen från land, så var det inte så lätt för honom att följa efter på sjön om slottsherren flydde. Sverker var säkert också i behov av en borg. Som kunglig person var han givetvis medveten om den fara han ständigt var utsatt för. Kungarna blev ju ofta mördade under medeltiden.

Sverker ägde i Östergötland ett flertal gårdar, där han förmodligen vistades emellanåt för att konsumera det bönderna producerat. Stark bindning verkar han ha haft till Kaga socken där hans fader blev begravd.

Riksintressena låg kvar i Alvastra även efter det Sverkersätten dött ut. År 1229 utkämpades där en strid mellan Erik Läspe och folkungarna.

SVERKERSÄTTEN

Litterära källor från medeltiden har olika uppgifter om Sverkers börd. Av det tidigare sagda förstår vi att han var östgöte, vilket även hans närmaste förfäder var.

En man vid namn Kol figurerar både som hans far och farfar. År 1137 byggdes kyrkan i Kaga, där Sverker döpte Kol – sin nittioårige fader. Eftersom Sverker troligen var född i början av 1100-talet, så passar det bättre att Kol var farfadern. Detta styrks av en annan uppgift där en man – Conica – var hans far. Blot-Sven, den hedniske konungen från 1000-talets senare del, har också nämnts som hans farfar. Sven var en mäktig östgötahövding, som åtog sig den hedniska offerslakten i Uppsala och blev därmed deras konung.

Erik Årsäll, Tove Jarl och en Kättil Okristen är ytterligare namn som nämnts som hans förfäder. Det är svårt att bedöma vilka uppgifter som är mest trovärdiga. Kol, är nog ett av de mera tillförlitliga namnen.

Om vi studerar namngivningspraxis under medeltiden hos de kungliga personerna, och även andra, så finner vi att farfaderns namn var normgivande vid namnsättningen. Sverkers far borde då ha hetat Karl. Det i namnet ingående r-ljudet var troligen redan då stumt, och uttalades Kal eller Kol.

Några kilometer från Alvastra ligger Heda kyrka. I dess mur finns en runsten, som härstammar från ca år 1050. Inskriften är tydlig, utom de första tre runorna, vilka ingår i inskriptionens första namn. Stenflisor har lossnat på detta ställe. Brate översatte texten i början av seklet, och lyder: »Torger reste detta kummel efter Anund Kamp, fader sin.» Översättningen är nog riktig med undantag för »Torger», där tveksamhet kan råda. Första runan läste Brate som þ, men det är svårt att vid en rekonstruktion få en övre stapel på runan. Ett närmare studium av stenen visar att den mera liknar ett S. Vi får då fram ett namn: Svrker (Sverker). Visserligen saknas ett e, men det hörde till vanligheterna att ibland utesluta vokaler. Nu stämmer ju inte Sverkers levnadstid mot stenens ristningstillfälle. Hur kan det då hänga ihop?

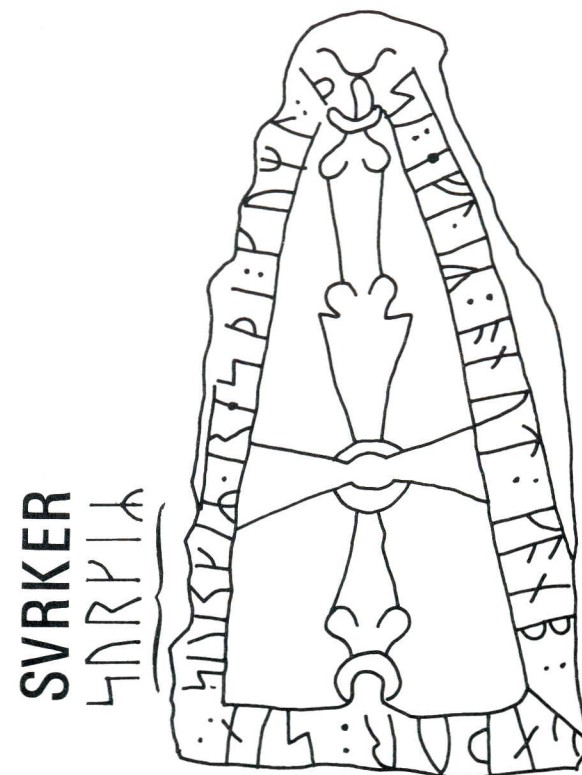
Om Sverkers farfar hade samma namn som sonsonen, så stämmer detta rätt väl med tiden för runinskriftens tillkomst. Stenens andra namn, Anund, var också ett namn som förekom bland kungarna. En Anund Jakob regerade i Götaland under mitten av tiohundratalet.



Tidigare läsning



Författarens läsning



Runstenens inskrift lyder: s(?)urkiR rispi : kuml : þusi : eftiR : anut : konb : faþur : sin ;, vilket kan läsas som: »Sverker reste detta kummel efter Anund (Jakob?), fader sin.»

Under 1000-talet existerade enligt isländska berättelser en sjökonung, Sörkver Karl. Kan det vara en förfader till Sverker?

Fotnot. Runan  användes till både v, u och o.

Hur kom det sig då att just Sverker blev kung? Tidigare hade makten legat hos Stenkilsätten i Västergötland, men det är möjligt att de inte hade något större grepp över östgötarna. Men från Västergötland hade kulturimpulser nått sydvästra Östergötland innan Sverkerstiden. Sverker måste ha haft kontakter med Stenkilsätten före han blev kung. Han måste ha känt till deras metoder att hålla ett helt rike i sitt våld, och deras organisation. Vidare gifte han sig med en änkedrottning till Inge – kung av Stenkilsätten.

I över femtio år regerade Sverkersätten. Men det var ingen sammanhängande tid. Tre gånger avbröts deras maktinnehav av andra rivaliserande stormän. Upplänningen Erik den helige tog makten efter Sverkers död. Fyra år senare tog en Magnus Henriksson livet av kung Erik, men redan året därpå blev han själv mördad. Det var Sverkers son Karl, som rörde honom ur vägen. Erik den heliges son, Knut, strävade givetvis att återta den maktposition som hans far tidigare haft. Karl Sverkersson höll ofta till på Visingsö, beroende på oroligheterna som rådde i landet, men Knut lyckades ändå söka upp honom för att verkställa sina mordplaner. Karl kunde inte undkomma, men däremot hans gemål och sonen Sverker, som flydde till Danmark. Kol och Burislev – kungens halvbröder – tog upp kampen mot mördaren, men de gick snart samma öde till mötes som brodern.

Efter Knut Erikssons död tog Sverker Karlsson upp striden med Knuts söner, och gick segrande ur den. En av Knutssönerna hade dock överlevt striden och flytt till Norge. Denne son – Erik – skulle senare komma tillbaka, vilket skulle bli Sverkers död.

Efter konung Knuts död, ställde Sveriges fem biskopar upp mangrant på Johan Sverkersson. Den fjortonårige konungen hann inte med så många levnadsår. Endast 21 år gammal slutade han sina dagar på Visingsö. Därmed hade den kungliga dynastien i Alvastra dött ut.



I Heda kyrka finns denna stenrelief från 1100-talet. Klädedräkten vittnar om mannens höga ställning. Han är ingen krigare, svärdet endast understryker hans höga rang. Den lyxiga stolen och de inramande tornen förstärker intrycket av att det är en mäktig storman, som avporträtterats. Det lär knappast röra sig om någon annan än kung Sverker själv.

Långt före Sverker kom till, hade mäktiga småkungar regerat Lysings härad, som omgav Alvastra. Runstenen i Rök visar detta. Men redan under bronsåldern finner man att Alvastratrakten skilde sig från övriga Östergötland på flera punkter. Stora monumentala gravhögar från bronsåldern där

forna småkungar ligger höglagda, finner man i stort sett bara i Östergötlands sydvästra del, som ses på nedanstående bild.



Det verkar som häradet eller hela Östergötland styrdes från Heda en gång i tiden. Bronsålderns storhögar ligger koncentrerade där. Vidare finns en gård, Tuna, där förmodligen någon småkonung hållit till. Ytterligare en gård i socknen är intressant. Den bär namnet Sik, som osökt leder tanken till Sverkers son – Sune Sik.

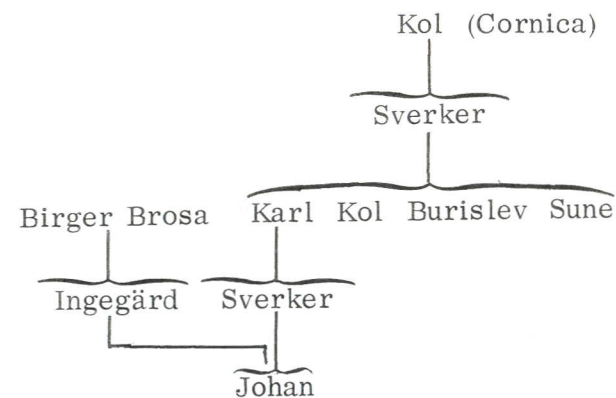


Pilarna utmärker platser, som varit tillhåll för småkungar en gång i tiden.

DEN SVERKERSKA DYNASTIENS REGERINGSPERIODER

Sverker den gamle	1130 - 1156 (i Östergötland från 1125)
Karl Sverkersson	1161 - 1167
Kol och Burislev	1167 - 1169
Sverker Karlsson	1195 - 1208
Johan Sverkersson	1216 - 1222

GENEALOGISKA FÖRHÅLLANDEN



KUNG SVERKERS DÖD

Julen stod för dörren. Året var 1156. Sverker skulle komma att göra sin sista resa. Tidigt på morgonen begav han sig i släde till julottan i Tollstad, men hann inte längre än till Ålebäcken. Sverker hade sin baneman med sig i släden och denne, som var hans stallmästare, tog nu ett betsel med vilket han tog sin herre av daga. Så lyder den gamla traditionen. Här återges de äldsta urkunderna:

Ericus Olai skiver att konung Sverker blev dräpt av sin stalldräng om julnatten, emellan Alabeck och Tolffstad, då han skulle gå till ottesången i kyrkan. Kan Alabeck ha syftat på ett torp med samma namn?

Olaus Petri hade samma uppfattning som den förre: Så blev då konung Sverker slagen av sin stallsven om julnatten emellan Ålabeck och Tolffstad, då han skulle fara till ottesång.

Saxo påstår däremot att Sverker mördats under sin nattsömn.

Påven Innoventius III meddelar i brev, år 1208, att mordet förövats av en tjänare. Uppgifterna har han fått från sverkerska kretsar.

Även Hadrianus IV har lämnat uppgift på dödssättet: Sverker mördades i sängkammaren av sin tjänare.

Västgötalagen, som nedtecknades under 1200-talet, säger att Sverker dödades när han var på väg till ottan i Västra Tollstad.

Ovanstående uppgifter är allt som går att få beträffande Sverkers död och mordplatsen. Ingen av de uppräknade var ögonvittnen.

Påven Hadrianus och Saxo var de som låg närmast i tid till Sverker, vilket inte behöver göra deras uppgift mera tillförlitlig än de övrigas. Alla har dock gemensamt att det var någon i Sverkers hov, som dräpt kungen, och att det skedde under den mörka delen av dygnet. Oavsett vem som gjorde mordet, så kunde knappast någon av tjänarna haft motiv för mordet. Deras försörjning var ju endast tryggad så länge deras kung levde; mördaren måste således ha blivit rejält mutad. Endast en blivande kung borde kunna ge något som lockade tillräckligt, vilket stämmer väl med den danske prinsen Magnus Henriksson, som dåtida observatörer ansåg låg bakom mordet. Magnus hade nämligen såsom ättling till Stenkilsätten, anspråk på kungatronen.

Varifrån har Ålebäcken kommit in i sammanhanget om han inte mördades där? Någon gång mellan 1300- och 1400-talet bör Ålebäcksversionen uppstått, och de som fått för sig att Ålebäcken var mordplatsen, bör själva ha bott i omedelbar närhet till denna. De bör också ha bott i närheten av mordplatsen, eftersom kung Sverkers lokala förhållanden var så intressanta för dem. I stuganhopningen vid Ålebäcks bro fanns en befolkning, som säkert var i stort behov av lite spänning utöver vad de monotona bymötena kunde ge. Sverker, som tidvis hade bott i deras närhet, mordet,

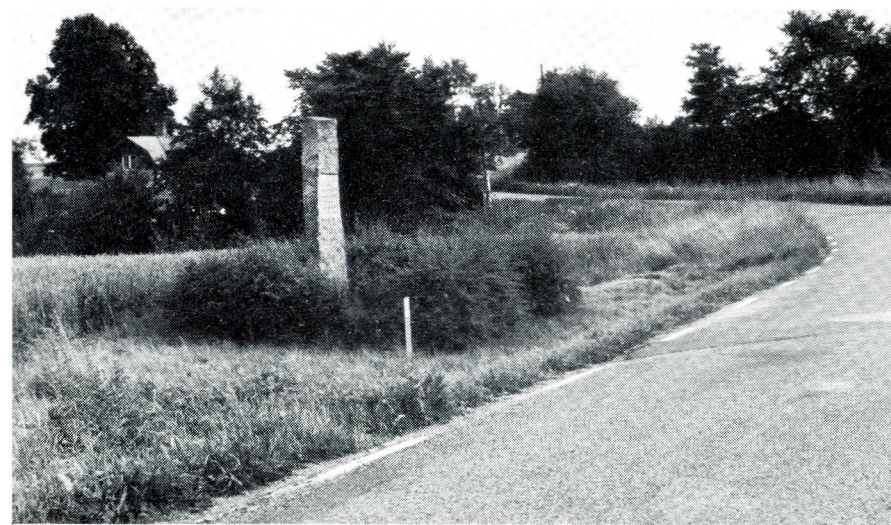
som skett någonstans i deras omgivning, och järtecken kring Sverkerskapellet, var säkert omtyckta samtalsämnen. De lokala uppgifterna är kanske mer trovärdiga än de som kom från den i Rom sittande påven och den danske Saxo.

Om Sverker blev mördad vid Ålebäcken, så skulle detta skett där en trekantig sten varit rest enligt Broocman. Han skriver år 1760: Vid Ålebäcks bro, Norr ut, vid pass en sextondels mil, til höger, när man reser ifrån kyrkan, tätt utmed vägen på en Åkerslätt, har stått en trekantig Sten, af en och en halv alns högd, som gamle Män berättat sig hafva sedt: hvilken sten nu är bortförd, at icke var Åker man till hinder: men som man här håller före, att samme Sten varit upprest åfannämnde konung SVERKER till åminnelse, och at han på thet rumet blifvit dräpen.

Frödin och flera efter honom har tolkat Broocmans ord, att stenen skulle ha stått 500 meter söder om bron.

På en 1600-talskarta finns den omnämnda stenen utmärkt 85 meter norr om bron. Längden stämmer ej med en sextondels mil.

Den har dock inte stått omedelbart intill vägen. Hade den gjort det, så hade väl stenen inte heller varit till hinder för odlaren. Större stenar är generellt utmärkta på kartan. Även stenkammargravens tre stenblock är utmärkta, som har tecknats runda, medan den trekantiga stenen har ritats romboidisk. Stenens form var sannolikt pyramidisk. Stenen avlägsnades år 1731 enligt en annan uppgift.



Vid Ålebäckens bro restes, år 1896, en minnessten där Sverker skulle ha slutat sina dagar, men stenens plats stämmer varken med 1600-talskartan eller Broocmans uppgift.

HÄSTESVENNENS AVRÄTTNING

Folket fick tag på kungens baneman och gav honom det straff som de tyckte att han förtjänade. Mördaren skulle levande sänkas ned i en kittel med sjudande bly. Efter första klockknäppet sänktes han ned till vristerna, vid det andra till knäna och när tredje klockslaget hördes stod blybadet vid midjan. Då drog han sin sista suck. Så berättar den gamla folktraditionen, som också kunde peka ut den plats där gärningsmannen togs av daga. Denna plats (se sid. 17) utgrävdes av arkeologer sommaren 1981, då man misstänkte att stensamlingen var en stenåldersgrav. Det konstaterades att så också var fallet. Där hittades skelettdelar, föremål av flinta, bärnsten och ben från både tamdjur och vilt. Det märkliga med graven är att den är den enda i sitt slag i Östergötland, och tillhör typen stenkammargrav. Däremot finns den på många ställen i Västergötland.



Stenkammargraven — avrättningsplatsen. Fotot taget vid utgrävningen 1981. Sett från södra sidan.

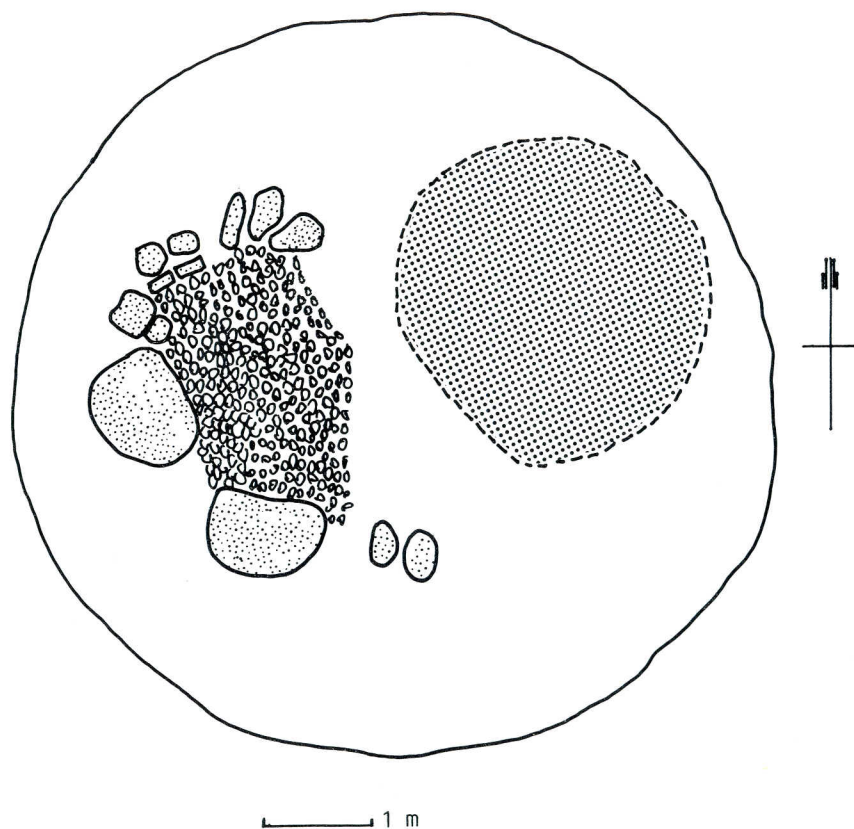


- 1 Tegelfragment
- 2 Trekantig sten
- 3 Kvarn
- 4 Alvastra by

ALVASTRA 1600-talet

Från början var graven täckt med jord, och ingången låg mellan de två stenblocken mot sydväst. Skelettrester efter ett femtontal personer hittades vid utgrävningen 1981. Tidigare hade Frödin grävt ut platsen. Då undersöktes skeletten samtidigt, men några blysalter eller dylikt kunde man inte finna.

Stenarna på den här platsen fick enligt gammal folkstro inte rubbas ur sitt läge. En bonde i Alvastra hade dock en annan tro. Stenarna hindrade odlingen, och han beslöt att spränga bort dem. Men när dynamitladdningen brann av så regnade det skelettdelar. Efter den händelsen, år 1916, ansåg Frödin att det här var bevis nog för att vara en avrättningsplats.



Stenkammargraven. Golvet täcktes med klappersten, som stenåldersfolket hämtade nere vid Vätterns strand. På planritningen är också inritat det flyttblock, som fanns innan sprängningen.

Då graven förmodligen var intakt under kung Sverkers tid, kände säkert traktens folk till den, och visste nog också om de sittande skeletten i graven. Men vad trodde då människorna om gravinnehållet? De visste ju inte om att den var från stenåldern. De kanske trodde att det var en fängelsehåla, där fångarna svultit ihjäl. Men nu existerade så vitt vi vet inte något frihetsstraff på den tiden. Östgötalagen talar inte om dylikt straff. Folk borde alltså förstått att det rört sig om någon slags gravkammare.

För att kunna utföra en avrättning enligt den traditionen berättar, behövdes minst 3500 kg bly, vilket säkert låg utanför folkets möjligheter att skaffa fram. Grytan var kanske fylld med kokande vatten, ett straff som tillämpades i 1500-talets England. Även om sägnen är felaktig frågar man sig var klockeknäppet kom ifrån. Det kan knappast varit klockan i Tollstad kyrka, som åsyftas. Klockan måste ju ha hängt i omedelbar närhet till avrättningsplatsen. Klockslagen har styrt nedsänkingsproceduren, varvid ögonkontakt var nödvändig. Om kyrkan och avrättningsplatsen inte legat i närheten av varandra, så hade folket knappast fått uppslaget att överhuvudtaget blanda in klockeknäppet. Mycket riktigt har det också funnits en kyrka ett par hundra meter väster om den förmodade avrättningsplatsen.

ALVASTRA KYRKA

År 1916 fann Otto Frödin, en kilometer väster om klostret, lämningar efter en stenbyggnad. Genast antogs denna för att vara kung Sverkers palats. På kartor och liknande har den sedan dess fått gå under benämningen »Sverkersgården». Men senare har man konstaterat att »gården» egentligen är ruinerna efter en kyrka, som under golvet hade en stor gravkrypta. Man ansåg också att denna kryptkyrka fungerade som gårdskyrka, och då med gårdens folk begravda i den. Som argument, mot att det varit en sockenkyrka, har det anförts att grannkyrkorna Heda och Västra Tollstad legat alldeles för nära, men vi behöver bara förflytta oss en mil norrut, så finner vi tre kyrkor som ligger precis lika nära varandra. Vidare har kyrkan ansetts för liten för att tjäna som sockenkyrka.

Kyrkan var inte stor, men Västra Tollstads gamla kyrka var mindre, liksom Väversunda – grannkyrkan i norr. Guds hus kanske inte var byggt för socknens alla invånare. Trälarna som utgjorde en stor del av befolkningen fick säkert inte tillträde till kyrkan. Därför räckte de små kyrksalarna till.

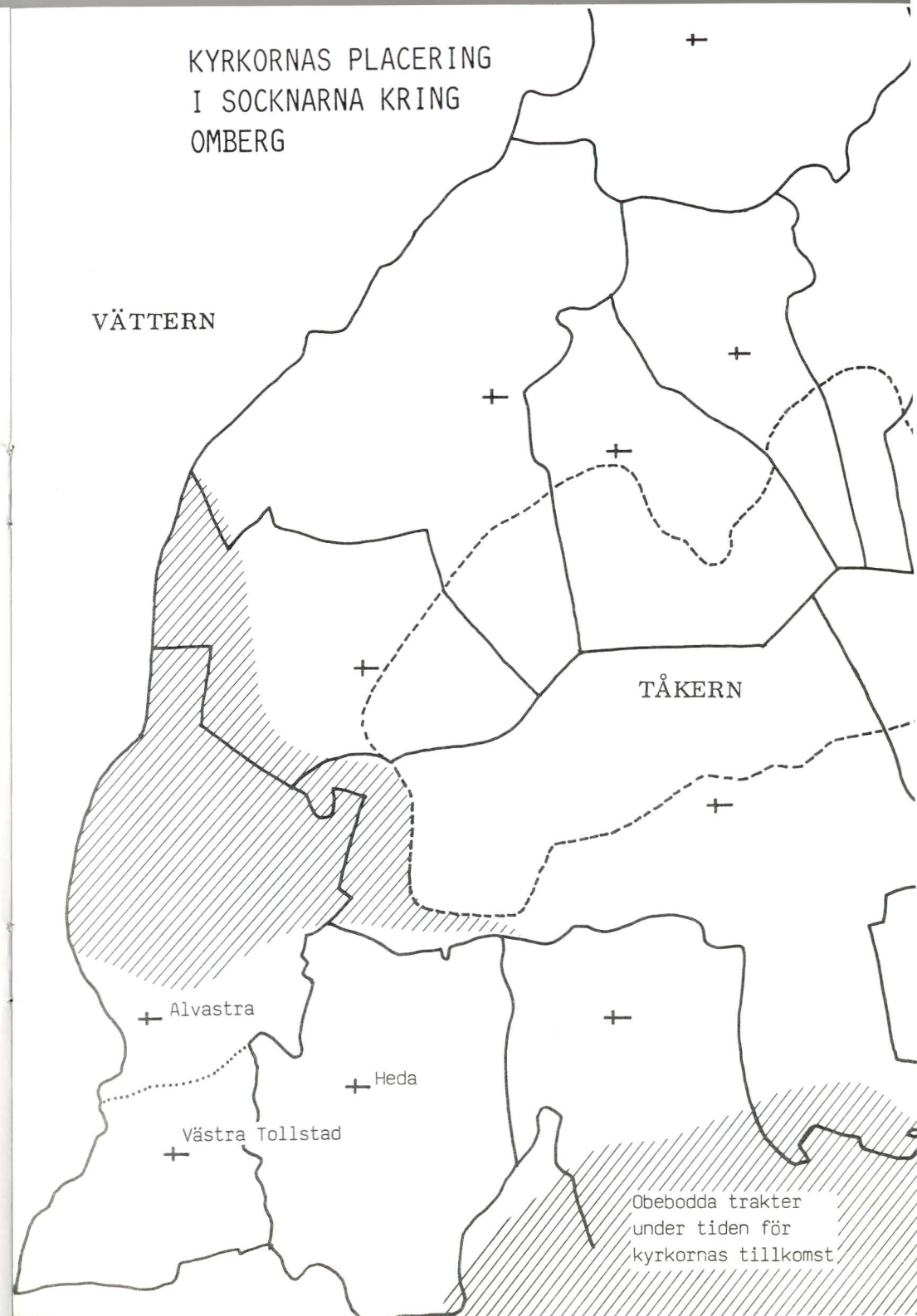
Om man jämför de äldsta kyrkorna i den här delen av landskapet så är deras yttermått i stort lika med kryptkyrkans. Vidare så ligger alla kyrkor ungefär mitt i socknen – utom västra Tollstad (se sid. 33). Drar man en linje mitt emellan Tollstad och kryptkyrkan, och ser linjen som sockengräns hamnar kyrkorna i centrum i två tänkta socknar! Visserligen är det bara två kilometer mellan helgedomarna, men exakt samma avstånd finner man mellan Rogslösa och Källstad, norr om sjön Tåkern. Kyrkan måste alltså ha varit en sockenkyrka. Men vilket namn hade den? De flesta av omgivningens socknar har även en gård med samma namn. Svaret blir då: Alvastra socken.

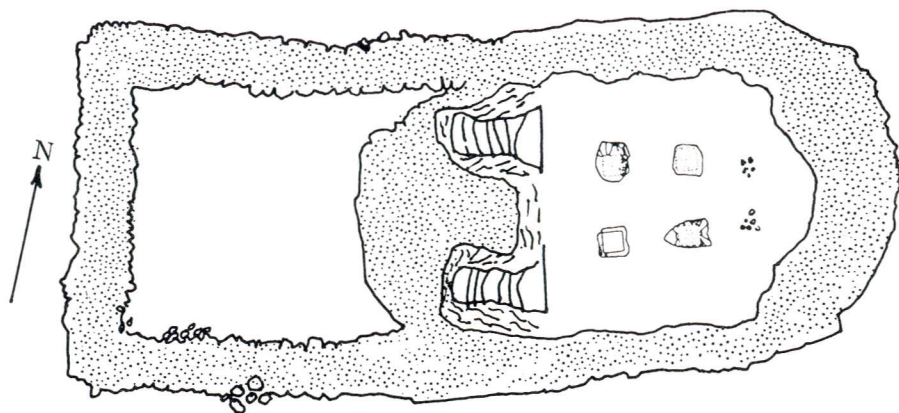
Mäktiga kulturlager runt kyrkan och under, avslöjar att platsen där den uppfördes inte valdes på måfå. Redan under stenåldern höll människor till där. Väster om kyrkan ligger ett gravfält från den kristna tiden. Den kyrka som måste ha funnits där torde ha legat i centrum på fältet, och eftersom den nya stenkyrkan lades i utkanten av gravfältet, så revs inte träkyrkan förrän den nya var färdig. Den gamla kyrkan förstördes således inte av brand.

Kyrktypen var kanske representerad på flera ställen i Östergötland, men försvunnit i samband med ombyggnader under medeltiden.

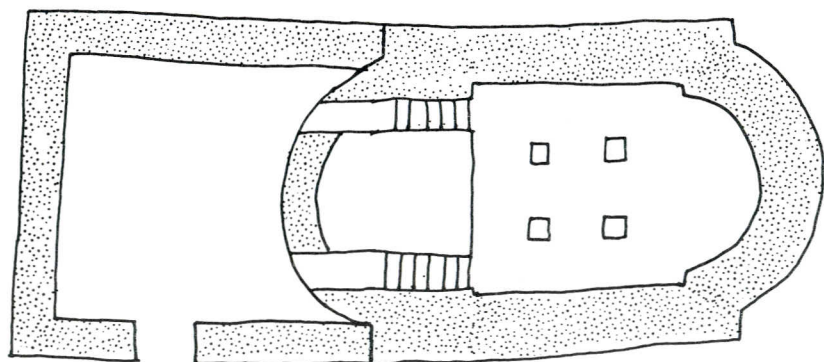
KYRKORNAS PLACERING I SOCKNARNA KRING OMBERG

VÄTTERN





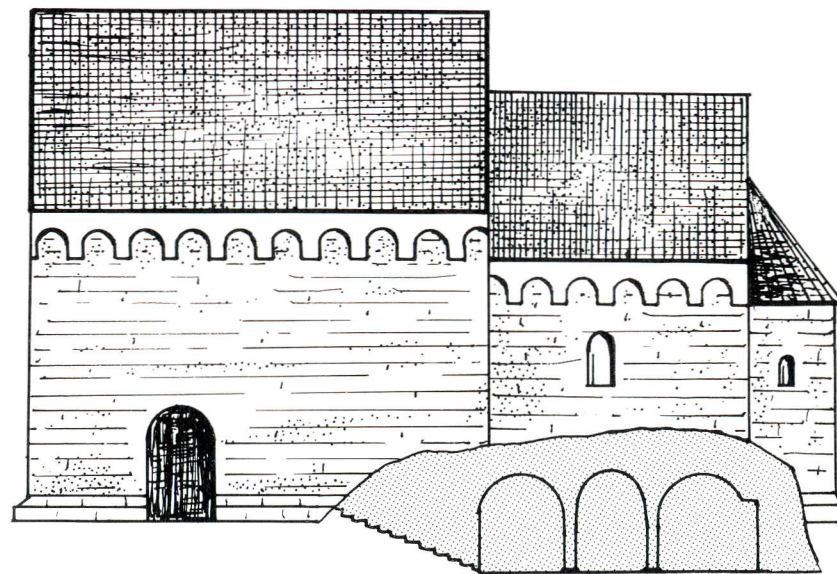
10 meter



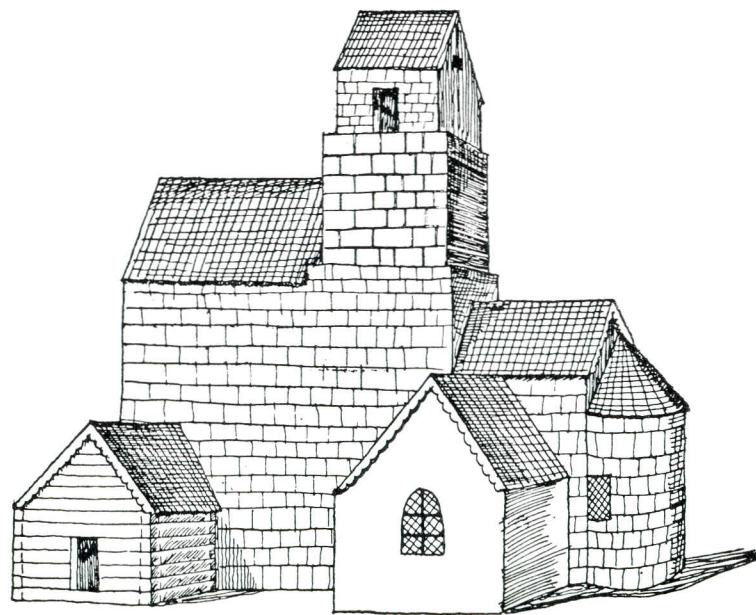
Den övre bilden visar kryptkyrkans grundmur, som den ser ut idag. Själva kryptan har i senare tid blivit överbyggd med ett tegelklätt sadeltak till skydd för vädrets makter och annan förstörelse.

Den nedre bilden är en rekonstruktion av kyrkans plan.

Fick Sverker förslaget att uppföra kryptan av sin förtrogne, biskop Gislo i Linköping, som hade mycket närstående förbindelser med Lunds ärkebiskop, Eskil. Gislo invigde t o m sidoaltaret i dennes domkyrka. Linköpingsbiskopen måste ha haft god kännedom om kryptan i Eskils kyrka.

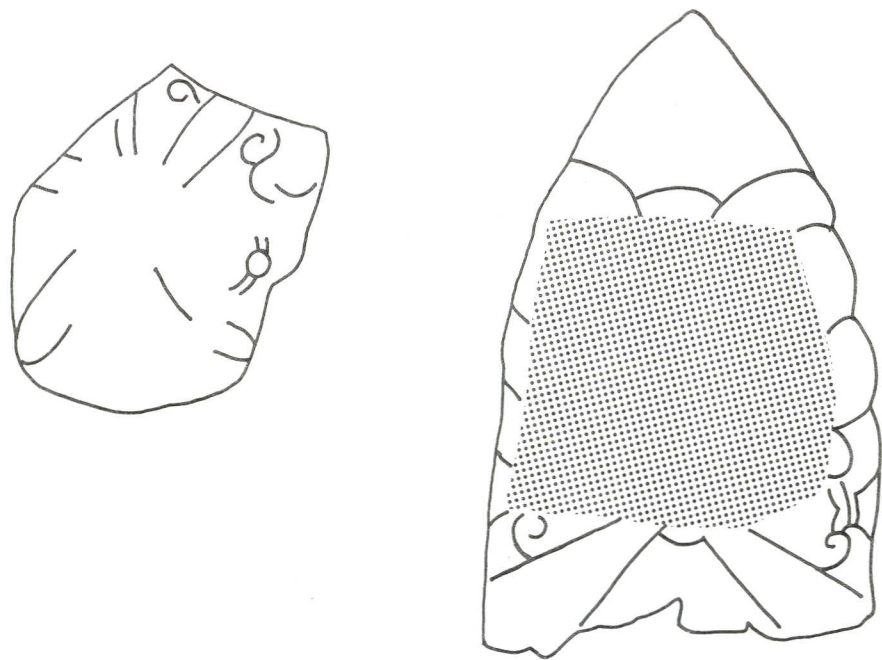


Rekonstruktion av Alvastra kyrka. Kryptan i genomskärning.

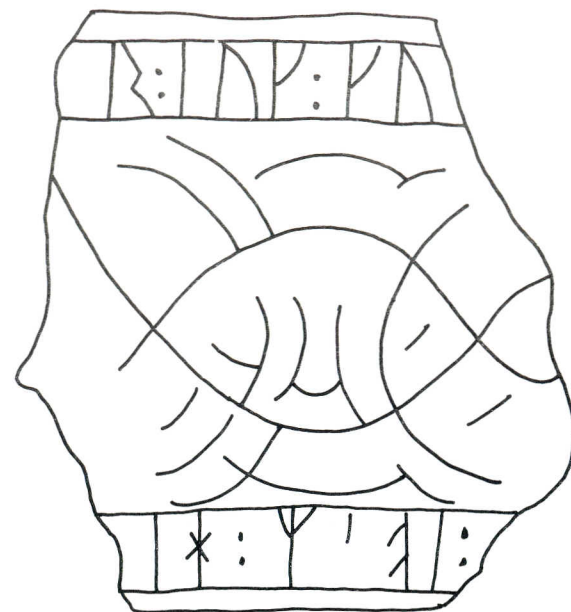
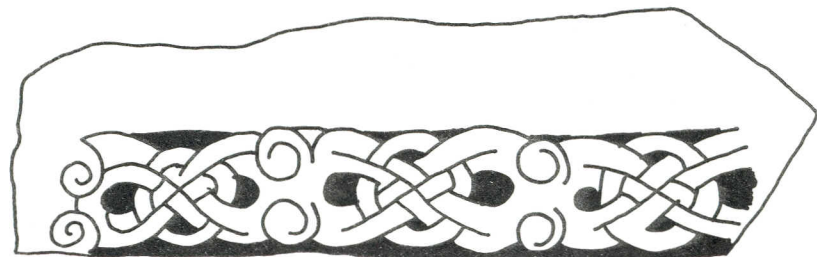


Det fanns även andra kyrkor kring Omberg, som hade korta långhus. Källstad, avritad 1670 av Brenner.

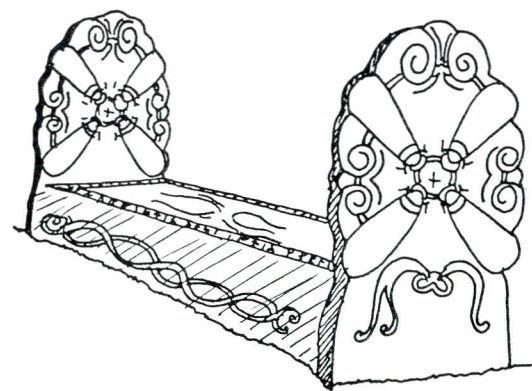
Vid utgrävningen av »Sverkersgården» fann man ornamenterade gravhällar av runstentyp. Dessa hällar togs från den gamla kyrkogården, trots att de blivit huggna endast kanske femtio år eller mindre före kyrkobyggarna lade in dem som underlag för kryptans kolonner. Det här kan tyckas som bristande vördnad inför de dödas minne, men tar man en titt på baksidan av dagens kyrkogårdar, så finner man även där uppräckt gravstenar, som inte är speciellt gamla. Hade byggnaden varit en gårdskyrka så hade väl knappast frändernas stenar behandlats så.



Ett hundratal meter väst om kyrkan hittades ytterligare ett fragment från en s k eskilstunakista. Även i klostret påträffades ett dylikt fynd.



Runhällsfragment, vilket härstammar från Västra Tollstad, uppvisar samma ornamentik som Alvastrahällen. Samma runmästare verkar ha anlitats i båda socknarna.



Rekonstruktion av en eskilstunakista. (Namnet har uppkommit genom att första fyndet gjordes i Eskilstuna. Namnet är dock något missvisande då de största fynden gjorts i Östergötland.)



Rekonstruktion av den äldsta kyrkan och kyrkogården i Alvastra.

FYRA KONUNGARS GRAV

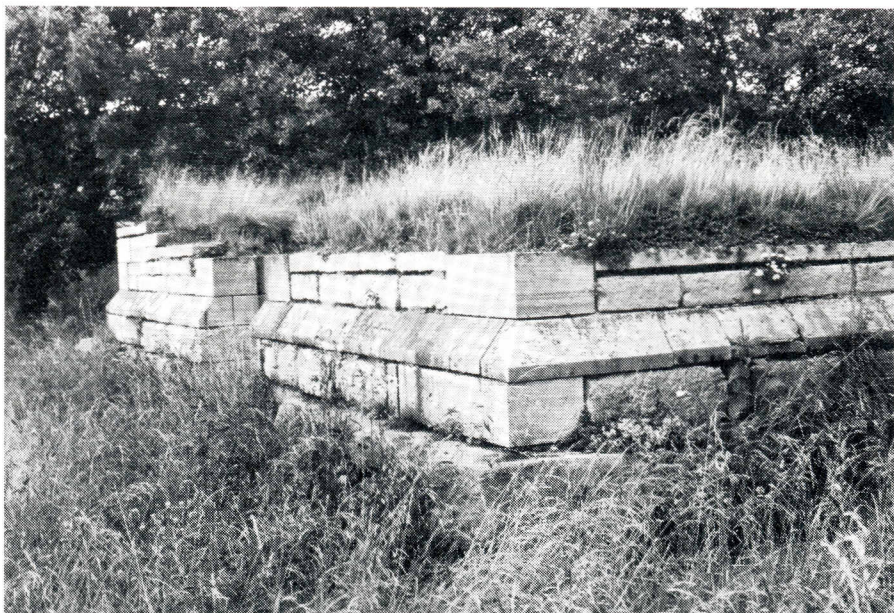
I hundratals år låg vid Vätterns strand en kulle. Den benämndes Oxlakullen. Under vårt sekel sattes spaden i den och en ruin kom i dagen. När rasmassorna avlägsnats från ruinen, trädde en rektangulär byggnadsgrund fram, uppbyggd av både natursten och huggen kalksten. Innanför murarna stötte utgrävarna på en låda av kalksten, vilket visade sig vara en sarkofag.

Frödin, som var projektledare vid undersökningen, antog att munkarna uppfört byggnaden såsom gravkapell åt kung Sverker. Det finns dock en del som talar mot detta. När munkarna kom till Alvastra var de strängt upptagna med att bygga upp sin egen klosteranläggning, vilket säkert tog många år i anspråk. Endast nio år efter det klostret påbörjades blev det tillåtet att begrava kungligheter i klosterkyrkan, och då försvann ju även motivet för att bygga ett särskilt gravkapell. Det var inte avsett för munkarna, då cistercienserorden förbjöd gravar ovan jord.

Ett altare måste ha funnits, vilket styrte placeringen av sarkofagerna, eftersom den kvarvarande står i riktning norr – söder, tvärtemot dåtida sed. Kapellet har således inte byggts för att passa till sarkofagerna.

Först sommaren 1157 skulle kapellet ha påbörjats om Sverkers död varit anledningen till byggnationen. Men cistercienserordens munkar tilläts inte delta i arbeten utanför klostret. Trots detta verkar det sannolikt att munkarna varit byggherren. Stenhuggningstekniken är densamma som i klostret. Byggnaden torde också ha varit en kyrka. Storleken och dess orientering i öst – väst talar för den möjligheten. Har ruinen möjligen varit munkarnas första klosterkyrka?

För att kunna avgöra den saken måste vi exakt ta reda på var Alvastra låg från början. Vi vet nämligen att drottning Ulfhild gav Alvastra by till munkarna, och där byggdes klostret. Men det är okänt var denna by låg. Jean De Rogier ritade på 1600-talet en karta över Östergötland, där alla gårds- och bynamn sattes ut. Generellt satte han namnet mitt ovanför hus eller bymarkeringen, och enligt honom bör Alvastra by ligga vid Ålebäcken, strax intill bron. Namnet Alvastra i sig själv styrker ytterligare antagandet. Första stavelsen Al är densamma som i Ålebäcken, vilket var den tidigare benämningen på Ålebäcken. Sista stavelsen vastra innebär ett vadställe, som då ledde över bäcken. Det ursprungliga Alvastra låg alltså någonstans utefter bäcken.



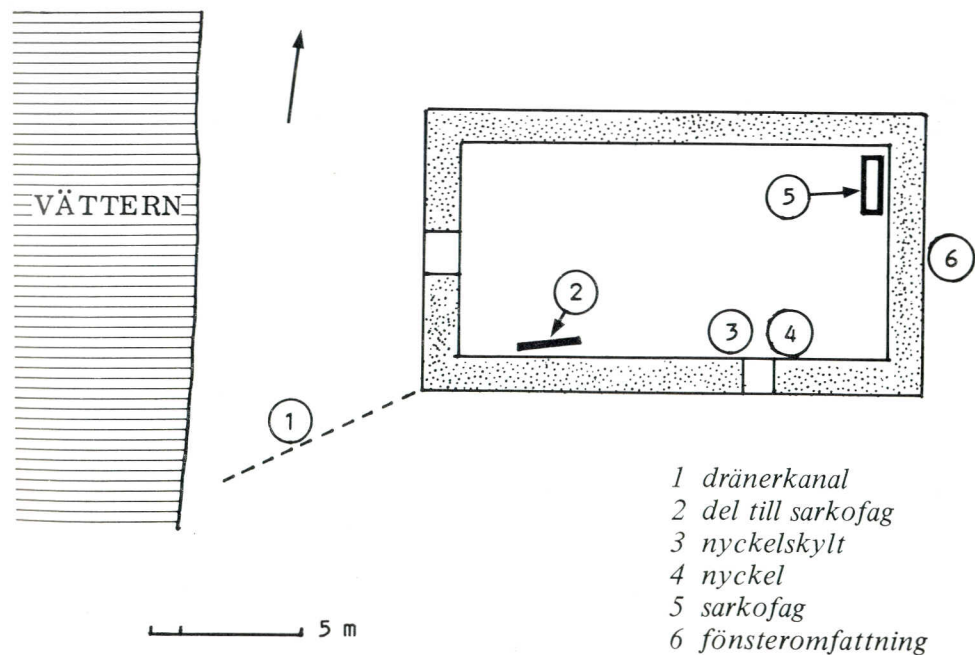
Sverkerskapellet sett från sydväst. Jämför kvaderstenarna med nedanstående bild från klostret.



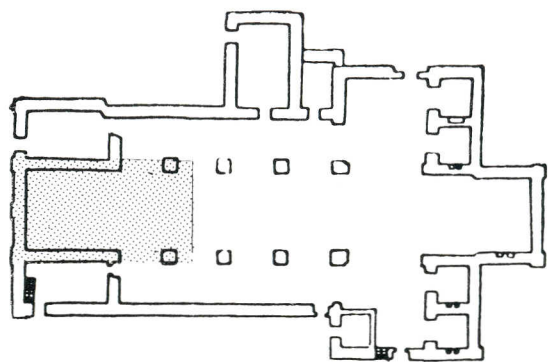
Det var inte bara ruinen som kom fram vid utgrävningen. Vid kapellets södra ingång hittades både nyckel och nyckelskylt till den dörr, som en gång satt där. En nedfallen fönsteromfattning och gulgrönt fönsterglas fanns också. Ett större antal sänken till metrevar blottades i kulturlagret, och tillhörde tiden före kapellets tillblivelse, vilket tyder på att en fiskarebefolkning en gång funnits på platsen.

Många andra fynd i kapellets närhet, vittnar om livlig verksamhet under medeltiden. Dels finns grunden kvar efter en byggnad bestående av kalkstenskvadrar. Ett litet stycke därifrån är jorden rikligt bemängd med medeltida tegelrester. Kanske har där funnits ett tegelbruk. Strax intill kapellet finns också spår efter byggnadsverksamhet.

Endast 150 meter nordost om kapellet fanns en medeltida vattenkälla. Den var under 1800-talets början fortfarande användbar, men är sedan dess igenlagd.



Kapellet har stora likheter med klostret. Kvaderstenarna är huggna på exakt samma sätt. I de nedre murskiften är granitblock inlagda enligt samma byggteknik, som i klostrets byggnader. Även murtjocklekarna är lika. Vidare skiljer det endast sju centimeter mellan kapellets bredd och måttet på klosterkyrkans mittskepp. Om kapellet var den första klosterkyrkan, så räknade munkarna kanske med att senare bygga till sidoskepp. I Gudhems cistercienserkloster byggdes från början en mindre kyrka, som senare byggdes till på båda sidor om mittskeppet.



Klosterkyrkan. Den prickade ytan motsvarar Sverkerskapellets format. Det som idag återstår av kyrkan stämmer således överens med kapellets mått.

När ruinen grävdes ut 1916, fann man i botten på sarkofagen en liten hoprullad blyremsa. Den decimeterlånga remsan var på båda sidor fullristad med runor. Inskriften är på latin och betyder:

I berget Celion och i efesiernas stat där vila de sju heliga sovarna: Mal-kus, Maximianus, marcianus, Dionysius, Serapion, Konstantinus, Johannes. Sålunda må här vila vår herres Jesu Kristi tjänarinna Bä(n)dikta (Benedikta), om hon dukar under av sjukdomen! I faderns, sonens och den helige andes namn, amen!

Sverkers tredje hustru hette ju Benedikta, och torde säkert ha varit mycket yngre än kungen själv. Runinskriftens åldersdatering stämmer rätt väl med den tidpunkt, då man kan antaga hennes sista levnadsdagar.

Blyremsan styrker teorin att gravkapellet tillhörde Sverkersätten. Den latinska inskriften måste ha ristats av en person som behärskade latin och dessutom kunde runfutarken! En munk torde inte ha gjort det. Han föredrog säkert sina egna skrivtecken istället för de i hans tycke hedniska runorna. Blyremsans text innehöll flera stavfel, vilket kan tyda på ovana att behandla språket i skrift. Munkarna hade stor skrivvana, vilket en svensk präst däremot inte hade, och någon annan än prästerna behärskade säkert inte det latinska språket.

Benedikta var sjuk. Med hjälp av runmagi, i Jesu namn, förde runristaren över sjukdomen till den i sarkofagen redan döde. Den slarvigt ristade blyrullen, som inte var avsedd att läsas, kastades ner till liket i hopp om att Benedikta skulle tillfriskna.

I Västergötland, Gudhems härad, har ett runristat bronsbleck med samma proportioner och nästan samma längd hittats i en grav från 1100-talet, vars inskrift är en besvärjelse mot gengångare.

Runristningar i bly är en sällsynthet, vilket kanske berodde på metallens svåråtkomlighet. Men i Alvastra verkar den ju ha varit vanlig, om vi ska tro på den tidigare nämnda avrättningsmetoden. Sarkofagerna var hopfogade med bly. Var det där man tog material till runinskriften?

SARKOFAGERNA

Frödin ansåg efter sina undersökningar att fyra sarkofager funnits i kapellet. Man har svårt att tänka sig någon annan än kung Sverker och hans ätt, som har vilat i dem. Men det finns forskare som tvivlar. Bevarade urkunder omtalar att Sverker blev begravd vid altaret i Alvastra klosterkyrka. Ett femtontal skelett grävdes fram vid detta altare av Frödin. Enligt honom är samtliga nedlagda samtidigt. Det måste ju betyda att Sverkersättens kvarlevor flyttades dit. Varken femton kungligheter eller femton biskopar har dött samtidigt, och det var ju de enda som fick begravas i kyrkan.

Sverkersätten och deras anhöriga kan mycket väl ha flyttats över till klostret. Inga skelettdelar fanns i sarkofagen när den grävdes fram. Om inte kvarlevorna flyttats, så borde dessa påträffats vid utgrävningen. Varför ägde då flyttningen rum?

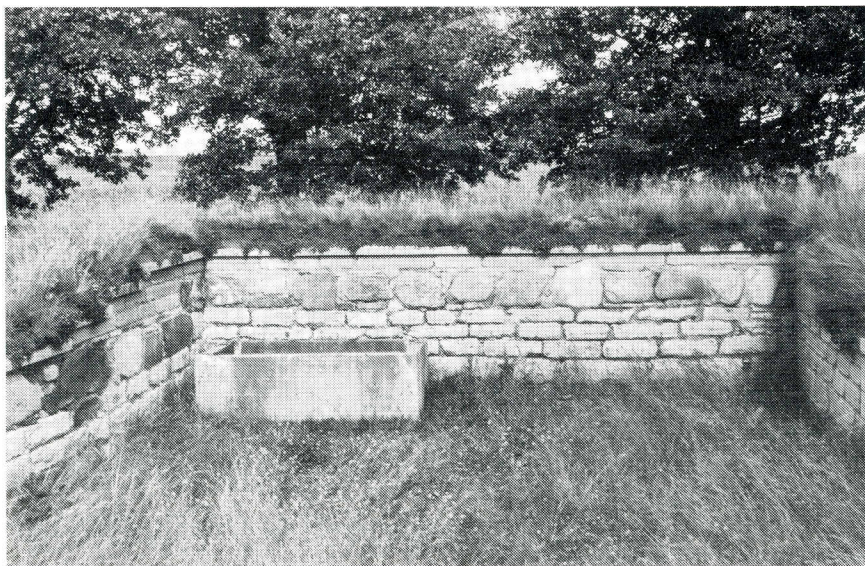
Under 1400-talet märks de första urkunderna, som omtalar Sverkersättens placering i klosterkyrkan.

En tysk furste vid namn Albrekt av Mecklenburg, som kom att bli mycket hatad, blev kung i Sverige undet 1300-talets senare del. Albrekt och

hans fogde i Hästholmen såg säkert med oblida ögon på allt som påminde folket om deras tidigare infödda konungar. Ättlingar till Sverker ansåg det kanske säkrast att flytta de kungliga kvarlevorna. Möjligheten att benbitar stals som relikier får väl inte heller uteslutas, vilket då kan ha bidragit till flyttningen.

Sverkerskapellet blev sannolikt en kultplats för traktens folk. Utanför ingången hittades nämligen resterna av stolpar med klöverformade hållare, där kan någon form av facklor satts upp.

Sverker betraktades av folket såsom ett helgon. I ett påveligt brev till kung Knut Eriksson och folket i Götaland anklagar påven Alexander III vissa av dem vara förledda av djävulens ranker, då de vördar en man som ett helgon, som har blivit dödad under dryckeslag och rus. Det är säkert Sverker som avses. Vidare användes platsen för sjukdomars botande, vilket runinskriften vittnar om.



Sverkerskapellet med dess sarkofag.

EKONOMISKA FÖRUTSÄTTNINGAR NÄR KLOSTRET BILDADES

Cistercienserorden spreds snabbt i Europa. År 1119 fanns åtta kloster och 32 år senare hade antalet stigit till 500. Clairvaux var moderkloster till Alvastra, som i sin tur bildade dotterkloster på olika platser i Sverige.

När en ny anläggning skulle bildas, gavs uppdraget till tolv munkar och en abbot. Tillsammans med lekbröderna skulle dessa bygga upp klostret. De var tvungna att söka upp ett markområde som kunde försörja gruppen, som kanske bestod av ett trettiotal personer. Idag behövs ca 1000 kvadratmeter odlingsbar mark per person och år för att klara födan, men för 800 år sedan behövdes säkert minst det dubbla. Grödorna gav mindre avkastning då förädlingen inte drivits så långt som nu. Kolhydratrika växter som potatisen fanns inte heller.

Munkarna åt inte kött, och höll därmed inga djur, som gav gödsel, vilket försämrade skördarna ytterligare. Det här betyder att ett tiotal hektar odlingsbar mark behövdes till att börja med. Runt själva klostret fanns under 1100-talet ingen bra åkerjord. Det intilliggande Omberg var utslutet. Marken på andra sidan klostret bestod av sankmark och remsan mot öster var bemängd med stensättningar från järnåldersgravfältet. Området mot Ålebäcken var det enda tänkbara, som kunde ge munkarna vad de behövde. Där fanns också möjlighet att bygga en kvarn i bäckens strömdrag. Klosters ekonomiska centrum låg av allt att döma alldeles norr om bäcken, och troligen också själva klostret till att börja med.

SAMMANFATTNING OCH SLUTSATS

(enligt författaren)

Vi förflyttar oss bakåt i tiden, till tiohundralets senare del. Bönderna i Alvastra reser trästavar till den första kyrkan. Enligt den sed de tagit över från utländskt håll, jordar de sina döda i kyrkans omedelbara omgivning. Över somliga reses huggna kalkstensmonument, där den avlidnes namn ristats med runor. Den som utfört minnesmärket passar samtidigt på att få dit sitt eget namn. Inte långt från kyrkan håller benediktinermunkar till. Genom dessa förstärks den kristna gudstron och med tiden uppstår behovet av en ny kyrka. Året är 1125 och traktens mäktigaste storman, Sverker Kolsson, har tagit makten i Östergötland och låter sig utropas till konung. Enligt Östgötalagen är det han som bestämmer när en kyrka ska byggas. Sverker, som är barnfödd i Kaga (hans far kom ju att begravas där) får överta sin farfars gård i Alvastra. Där låter han också uppföra en kyrka av sten, som förses med en krypta, avsedd för honom själv och hans familj. (Kaga kyrka, som byggdes av Sverker, har även den en krypta, vilken togs i bruk på 1600-talet. Det är möjligt att den fanns redan vid byggnationen, men förföll till dess den Gyllenramska ätten behövde en gravkammare, och då rustades upp.) Men kungen skulle aldrig komma att begravas i den av honom uppförda gravkammaren.

År 1130 lyckades Sverker få makten över hela Sverige, och bara några år senare inbjuds cisterciensermunkarna till Alvastra. Av drottningen får de Alvastra by. Munkarna kör givetvis inte iväg folket som bor i byn, utan för upp sina byggnader i byns utkant, i närheten av Vätterns strand.

Husen byggs av timmer. Att från början använda stenmaterial hade tagit alldeles för lång tid. De var ju tvungna att få tak över huvudet innan vintern kom. Året därpå påbörjades kyrkan, som byggdes i sten. En kyrka utan absid och andra utsmyckningar precis så som Generalskapitlet krävde. Den gjordes också enskeppig, vilket var det normala i cisterciensermunkarnas första kyrkor. Källan som låg norr om kapellet grävdes av munkarna. Någon bebyggelse, som källan tillhört, har inte funnits de sista 300 åren, och folket tog nog före dess sitt vatten direkt ur Vättern.

Klosteranläggningen blev aldrig färdig. Av någon anledning flyttades den till nuvarande plats.

Den gamla klosterkyrkan överlämnades till Sverker, den kung som gjort så mycket för munkarna. Inom socknen fanns ju redan en kyrka, så Sverker utnyttjade möjligheten att använda klosterkyrkan till ett blivande gravkapell för sig och sin ätt. Visserligen fanns kryptan i sockenkyrkan, men det här kapellet var både större och vackrare. Det blev den tredje gravkammaren i Alvastra. Först stenkammaren, sedan kryptkyrkan och till sist Sverkerskapellet. Den förstnämnda gav kanske impulsen till kryptan, som i sin tur var förebild för den tredje.



Munkarnas första klosterkyrka? Rekonstruktion av Sverkerskapellet.

Att munkarna inte direkt slog sig ner på platsen för nuvarande kloster-ruin, kan bero på att platsen redan var upptagen av benediktinerna, som sedan inlemmades med cisterciensermunkarna. Benediktinermunkarna kanske ställde som villkor för sammangåendet att den gemensamma anläggningen skulle ligga vid deras kyrka, där flera av deras bröder låg begravda.

Flera äldre källor omtalar benediktinermunkars tillvaro i Alvastra innan cistercienserna kom dit. Kan möjligen benediktinerna varit envolverade i kryptkyrkans byggande? Samma murningsteknik som använts i denna, påträffas nämligen i Vretas äldsta klostermur, och även där höll benediktiner till innan cistercienserna anlände.

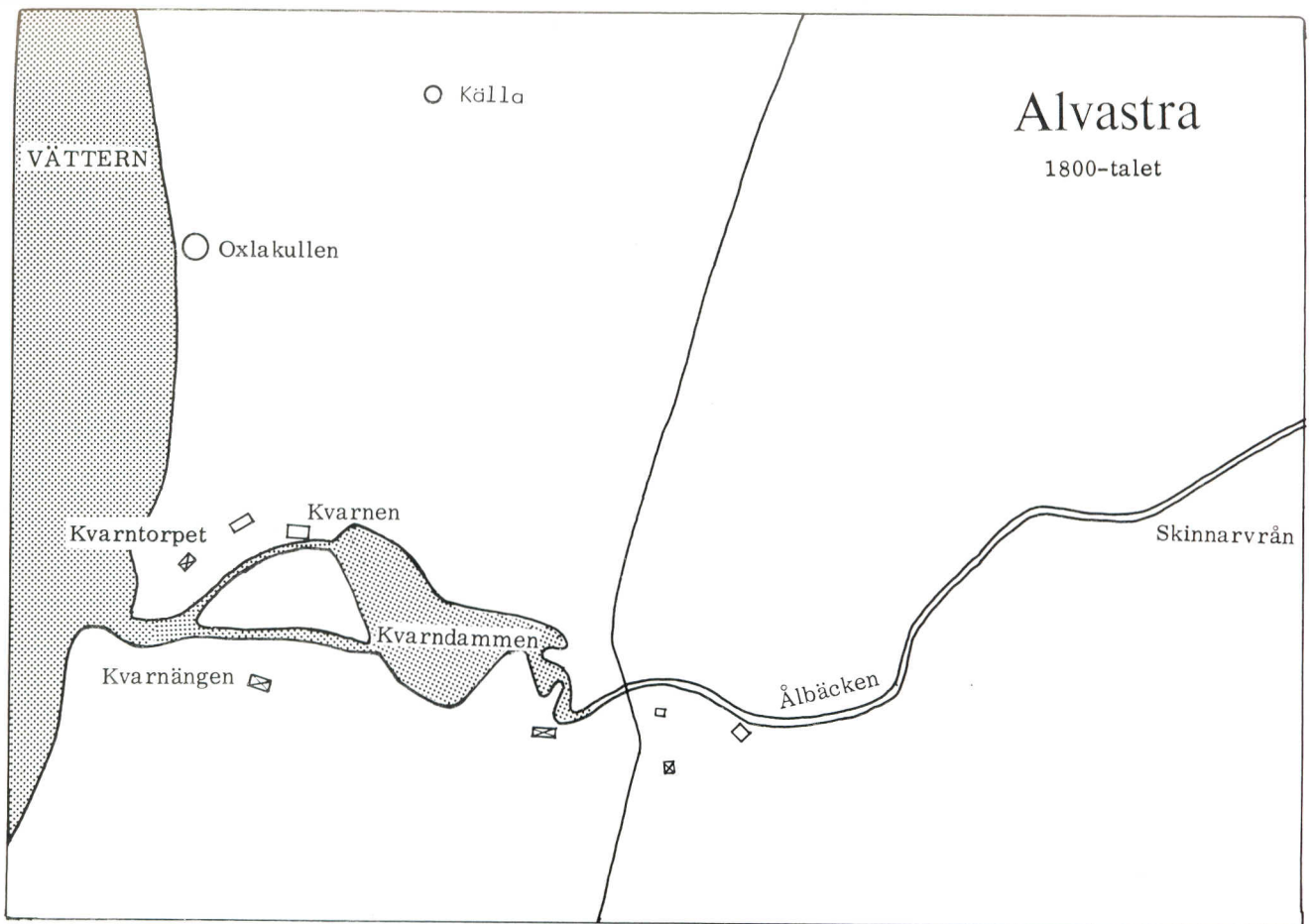
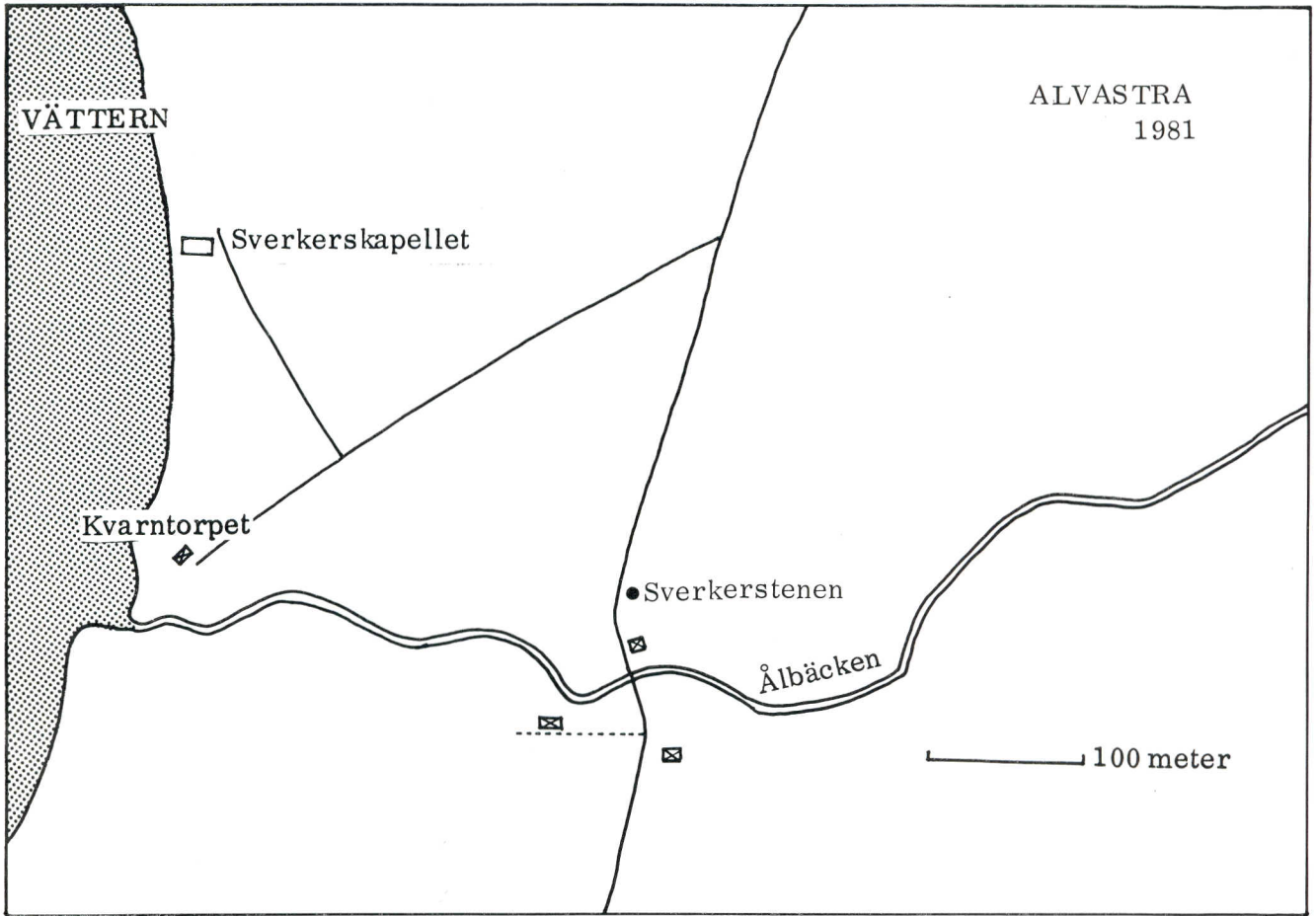
KRING ÅLEBÄCKEN

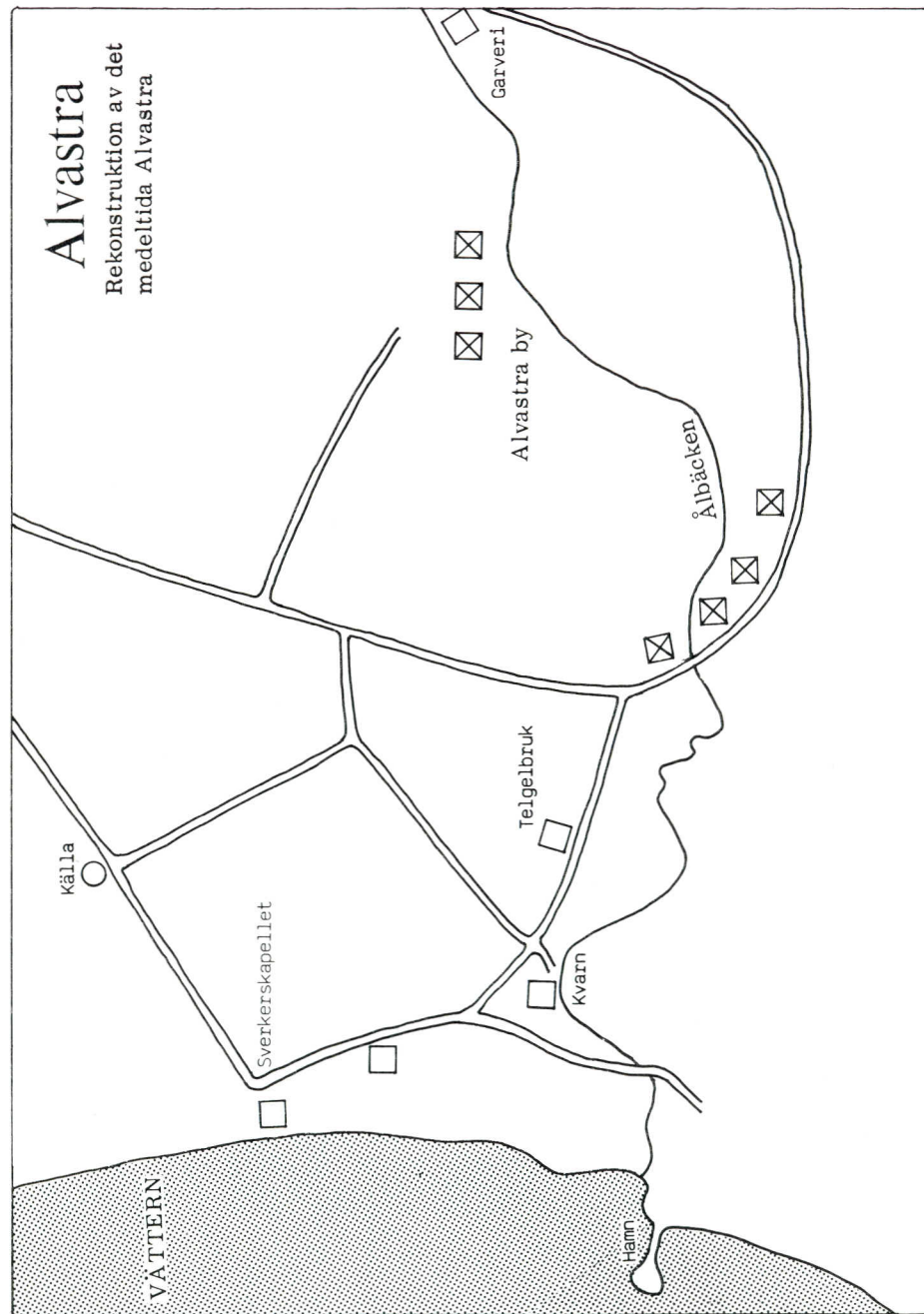
På sidorna som följer efter denna, återfinnes tre kartor, visande förändringar i det som en gång var klostrets ekonomiska centrum. Det är här vi hittar resterna från Sverkerskapellet, lämningar efter en medeltida kvarn och spåren efter ett tegelbruk. Av äldre kartor, som ritades endast hundra år efter klostrets stängning, kan vi skönja hur de små vägarna eller stigarna gått fram. Sverkerskapellet verkar ha haft direkt förbindelse med både området vid klostret, som med Alvastra by. Ett litet fält vid Ålebäcken bär namnet Skinnarvrån, vilket bör tyda på att ett garveri har funnits på platsen. Goda skölmöjligheter fanns ju i bäcken. På den gamla kartan märks också en liten hamnpir vid Vätterstranden.

Går man över till 1800-talskartan har en kvarndamm helt plötsligt dykt upp. Mjölarna hade säkert svårigheter att hålla en jämn rotation på kvarnstenarna, vilket föranledde dammanläggningen. Idag finns endast en ravin kvar, som förmodligen inte byggdes för kvarnverksamheten. Sannolikt tog man lera härifrån till det angränsande tegelbruket. Den övre bäckfåran kallades sedan gammalt för »kanalen», men enligt den äldre kartan borde den nedre bäckstumpen varit grävd. Området kring den här delen av bäcken är svårtillgänglig, men på den södra sidan syns en märklig rad med stenblock, vilka lagts dit innan dammen togs i bruk, men knappast tidigare än 1200-talet. Det kanske har funnits flera kvarnar vid denna del av Ålebäcken?

Kvarnarna är borta, men kvarntorpet ligger fortfarande kvar om än i ombyggt skick.

Fotnot. Enligt E Ortved skall cisterciensermunkarna inbjudits till Alvastra senast 1134.





HÄNDELSER UNDER KLOSTERTIDEN OCH SVERKERÄTTENS MAKTINNEHAV

(kronologisk ordning och med tyngdpunkt på den första tiden)

- 1047 Kol föds.
- 1125 Sverker tar makten i Östergötland.
- 1130 Sverker blir kung i Sverige.
- 1134 Cisterciensermunkarna bjuds in till Sverige.
- 1137 Sverker bygger Kaga kyrka.
- 1143 Munkarna anländer till Alvastra.
- 1150 Alvastras två munkordnar sammanslås.
- 1152 Kungliga personer och biskopar får begravas i klosterkyrkan.
- 1153 Kyrkomöte i Linköping.
- 1156 Sverker mördas.
- 1157 Munkarna förbjuds delta i byggnadsarbeten utanför klostret.
- 1159 Strider i Bjälbo.
- 1161 Karl utropas till kung.
- 1185 Klostret invigs.
- 1195 Sverker Karlsson blir kung.
- 1229 Strider i Alvastra.
Blyremsan med runor ristats.
Munkarna uppför ett tegelbruk.
Klostret har sin storhetstid, men orden som sådan är på tillbakagång.
Sverkerättens kvarlevor överförs till klosterkyrkan.
- 1312 Klostret härjas av eld.
- 1344 Ulf Gudmarsson dör i klostret.
- 1350 Digerdöden drabbar klostrets invånare.
- 1415 Klostret härjas av eld.
- 1527 Klostret stängs.

VAD HÄNDE SEDAN?

I hela 384 år läste munkarna sina mässor i Alvastra. Sedan kom den mäktige Gustav Wasa, och hade en annan åsikt om klosterliv. Klostret skulle stängas, det låg i linje med den nya protestantiska läran. Munkarna skingrades. En del av dem vände kappan efter vind, och blev snabbt omvända, för att sedan få bli präst. Torkil blev den siste abboten i Alvastra innan det stängdes 1527.

Åren gick. Slottet i Vadstena började ta form. Mängder med sten behövdes för bygget, men kung Gustav visste var den skulle ta's. Han gav order om att sten skulle hämtas i Alvastra, men kyrkan skulle sparas. Han kanske rev den sämsta av Alvastras två kyrkor – kryptkyrkan. I Skänninge rev han den minsta kyrkan, eftersom en borde räcka. Även Sverkerskapellet fick släppa till sten. I dess rasmassor hittades nämligen ett silvermynt från 1543, som någon tappat under rivningen.

När Gustav Wasa tagit vad han behövde, så tog andra vid.

År 1573 gav Johan III en tillhugning åt Per Brahe för att denne hämtat tegel från ett hus i Alvastra. Stenen fraktades till Visingsö. Hela västra längan på hans slott Visingsborg är uppförd med det stulna materialet. Förmodligen var det tegelhuset vid Ålebäcken som beslagtogs. Storleken på detta hus bör alltså ha varit lika stort som den västra längan på Visingsborg.

Men förstöringen fortsatte. 1797 kom västgötarna och ville bryta sten till sin blivande kyrka i Hjo, vilket emellertid avslogs. Inte ens under 1800-talets mitt hade man slutat använda ruinen som stenbrott. Man hittar faktiskt kvaderstenar, inmurade i grundsockeln, i den till klostret angränsande ladugården.

I och med att gravstenar också bortfördes, försvann viktiga historiska dokument. Endast den över Ulf Gudmarsson blev kvar, och förvaras nu på Historiska museet.

Vid reformationen försvann det mesta av böckerna från klostrets bibliotek, vilket var landets största. Endast ett par volymer har räddats till eftervärlden. Det är möjligt att en del förstördes när klostret härjades av eld 1312 och 1415.

Under 1921 påbörjades den arkeologiska utgrävningen och restaurationen av klosterruinen, som skulle ta över 30 år i anspråk. Utgrävlingsledare var fil dr Otto Frödin, som ägnade mycken tid till undersökningarna. Över 30 000 föremål hittades i klostrets anläggningar, vilket avslöjar åtskilligt om munkarnas liv, liksom den medeltida kulturen rent allmänt.

STENÅLDERSBOPLATSEN

En kilometer nordost om klostret, alldeles intill vägen, som leder till Rök, hittar man stenåldersboplatsen av pålbyggnadstyp. Den är den enda i sitt slag i Nordeuropa. Först nere i Alpområdet återfinns samma slags anläggningar.

Redan 4000 år före munkarna satte sin fot i Alvastra hade stenåldersfolket slagit sig ned i det som då var ett träsk. Här slog de ner, kanske tusen stolpar inom ett område på cirka 1200 kvadratmeter. Ovanpå stolparna vilade stockar och käppar, vilka bildade ett slags golv över vattentytan. Från den konstgjorda ön ledde en spång över till fast mark.

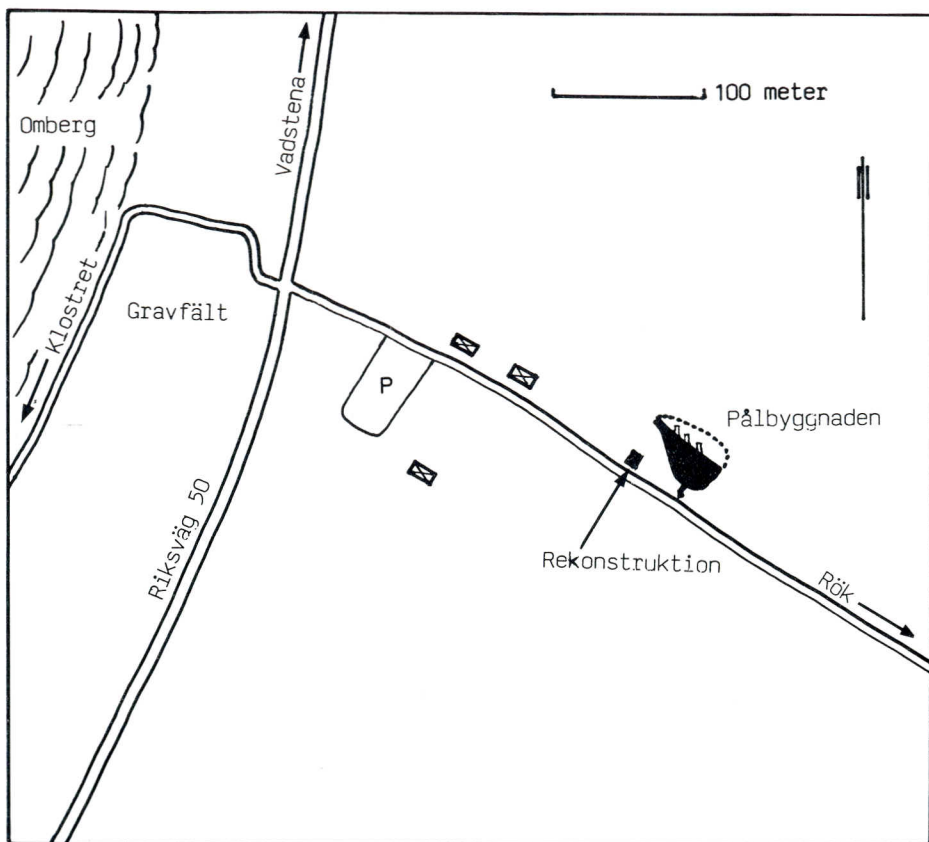
Mängder av lösa fynd har framgrävts, bl a benredskap, stenyxor, föremål av bärnsten, skifferpilspets och keramik. Även bearbetat trä har bevarats till vår tid. Vad deras kost bestod av får vi också besked om. Ben från olika slags djur, massor av hasselnötsskal och förkolnade äpplen, så väl bevarade att man kan se hur ett har klyvits med kniv. Hela tjugo liter säd från sexradigt korn har sållats fram, vilket är mycket anmärkningsvärt. I det övriga Sverige har totalt hopsamlats endast någon deciliter.

Överst i kulturlagret har skelettdelar efter ett trettiotal människor grävts fram. Vid spången låg ett huvud, där skalperingssnitten efter skarpa flintverktyg var fullt synliga vid utgrävningen. Pålbyggnadens invånare var inte kannibaler eftersom benen inte var sönderslagna. Stenåldersfolket skrapade nämligen ur märgen ur benpiporna. Det är väl inte heller troligt att de begravde sina döda här. Den tidigare nämnda stenkammargraven är ju från samma tidsepok som boplatsen.

Av vilken anledning folket bosatte sig just i kärret är inte helt klarlagt. Försvarsskäl är en möjlighet, men det verkar mera troligt att träskbyn var avsedd för kultverksamhet, och då varit ett komplement till en idag uttraderad stenåldersby. En orimligt stor mängd eldstäder påträffades, vilket kan tyda på offerverksamhet. Skalperingssceremonien kan ha varit ytterligare en ingrediens i deras religion.

Det mest märkliga med platsen är kanske att fyra stenålderskulturer från fyra väderstreck möts här. Nordlig fångstkultur, sydlig bondekultur, västlig trättbägarkultur och östlig gropkeramikultur. Är det möjligen så att det är den enda platsen där alla fyndkategorierna bevarats?

Redan under 1900-talets första decennier utgrävdes två tredjedelar av



Stenåldersboplatsen. Det svarta området visar det parti, som utgrävdes före 1930. Den streckade linjen markerar den troliga utbredningen på anläggningen. I det vita fältet togs de nya schakten upp.

Inte långt ifrån ligger ett järnåldersgravfält, där arkeologerna i seklets början grävde fram fem skelett med trepanerade kranium. Hålen hade också börjat växa igen, vilket visade att de stackars människorna överlevde ingreppet.

anläggningen, men dokumentationen blev alltför dålig, vilket föranledde de mycket noggranna undersökningarna åren 1976-1980. Man tog då upp tre mindre schakt. Man har i dessa utgrävningar inte lämnat något åt slummen. Även icke arkeologiska vetenskaper har varit involverade i den omfattning som erfordrats. Med avancerad teknik har den tidsrymd på 42 år, som träskfolket utnyttjade platsen lyckats fastställas. Så småningom lär vi väl också få se vilka slutsatser man kommer till när fynden organiserats.

LITTERATUR

- Anjo, Sten: »Sverkersgården i Alvastra – en kryptkyrka». Fornvännen 1933.
 Broocman, C F: »Östergötland». 1760. s 75. 637-638.
 Frödin, Otto: »Alvastra kloster. Ett 800-årsminne». STF:s årsbok 1942.
 Frödin, Otto: »Alvastra under medeltiden». Meddelanden från Östergötlands fornminnes- och museiförening 1918-1924.
 Frödin, Otto: »Från det medeltida Alvastra». Fornvännen 1918-1928.
 Geografiskt Lexicon över Sverige. 1859.
 Hall, Frithiof: »Bidrag till kännedomen om cistercienserorden i Sverige». 1899.
 Hildebrand, Hans: »Sveriges medeltid, del III». 1898-1903.
 Malmer, Mats P: »Forskningsprojekt Alvastra Pålbyggnad». 1978.
 Ortved, Edward: »Cistercienser og dens Klostre i Norden». 1933.
 Stolpe, Sven: »Birgitta i Sverige». 1973. s. 107-116.
 Swartling, Ingrid: »Alvastras kloster». 1955. (Svenska fornminnesplatser).
 Tunberg, Sven: »Götarnas rike». 1940.
 Videgren, P D: »Försök till ny beskrivning öfver Östergötland». 1817-1829.

REGISTER

ORTSNAMN

Alvastra 7, 10, 12, 20, 22, 23, 30
 32, 35, 38, 39, 43, 45, 46, 48, 49
 Borghamn 7
 Clairvaux 7, 45
 Danmark 22
 Frankrike 7
 Gudhem 42, 43
 Götaland 20, 44
 Heda 20, 23, 24, 32
 Hjo 54
 Holaveden 11
 Hästholmen 19
 Kaga 20, 46
 Källstad 32, 35
 Linköping 7, 34
 Lysing 23
 Lund 34
 Munketorp 10
 Norge 22
 Nydala 19
 Omberg 35, 45
 Rogslösa 32
 Sik 24
 Skänninge 54
 Småland 19
 Sverige 7, 19, 43, 45
 Tuna 24
 Tåkern 32
 Uppsala 20
 Vadstena 54
 Varnhem 19
 Visingsö 11, 22, 54
 Vreta 48
 Västergötland 11, 19, 22, 29, 43
 Västra Tollstad 26, 32, 37
 Vättern 30, 46
 Väversunda 32
 Ålebäcken 19, 26, 27, 39, 45, 49
 Östergötland 19, 22, 23, 24, 29, 32, 37

PERSONER

Albrekt av Mecklenburg 43
 Alexander 44
 Anund 20, 21

Benedikta 19, 42, 43
 Birger Brosa 16, 25
 Bigitta 11, 12
 Blot-Sven 20
 Brate 20
 Broocman 27
 Burislev 22, 25
 Cornica 20, 25
 Ericus Olai 26
 Erik Läspe 19
 Erik den helige 22
 Erik Årsäll 20
 Eskil 34
 Frödin, O. 27, 30, 32, 43, 54
 Gert Snakenborg 19
 Gislo 7, 34
 Gustav Vasa 11, 54
 Hadrianus 26
 Inge 22
 Ingegärd 25
 Innocentius 26
 Jean de Rogier 39
 Johan III 39
 Johan Sverkersson 22, 25
 Johan Vasa 16
 Karl 20, 21, 22, 25
 Knut Eriksson 22, 44
 Kol 20, 22, 25
 Kättil Okristen 20
 Magnus Henriksson 22, 26
 Magnus Nilsson 19
 Olaus Petri 26
 Per Brahe 54
 Rekissa 19
 Saxo 26, 27
 Stefanus 16
 Stenkilsätten 19, 22, 26
 Sune Sik 24
 Sverker 7, 19, 20, 22, 23, 24, 25
 26, 27, 31, 32, 34, 39, 42, 43, 44, 46
 Sverker II 25
 Torger 20, 21
 Torkil 54
 Tove jarl 20
 Ulf Gudmarsson 11, 13, 16, 54
 Ulfhild 19, 39



Alvastra klostets sigill.