

Meddelande från Estniska landskommunens och  
 museiförbundet  
 1931: 32

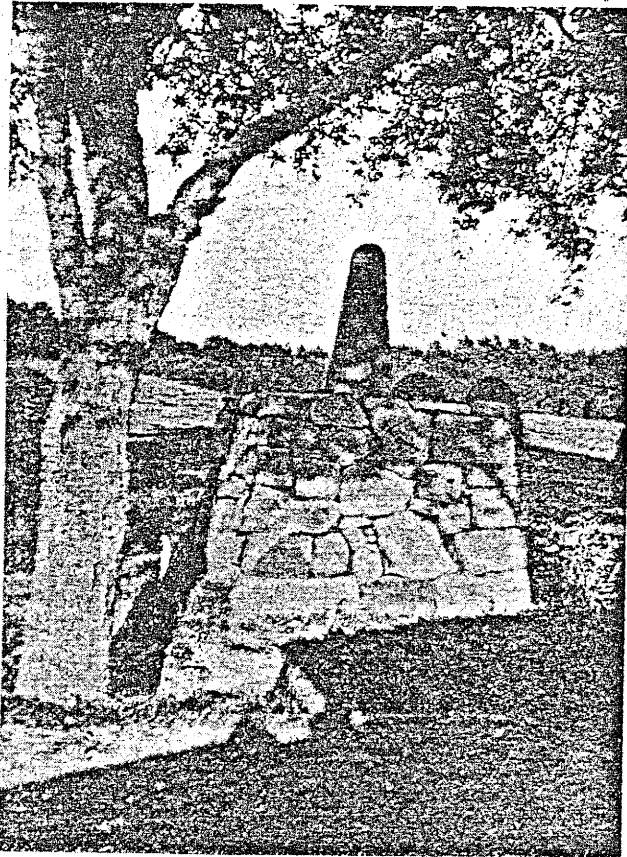


Fig. 1. Restaurerad milstolpe i Åtvids socken.

## SMÄRRE MEDDELANDEN.

### VÅRD ÅT LÄNETS MILSTOLPAR.

L iksom ett ordnat vägväsen är ett romerskt kulturarv är anordningen av milstolpar vid de större vägarna en efterbildning av romerska förhållanden. Vid de stora romerska härvägarna restes för varje mil en sten, som var försedd med avståndssiffror samt namnet på den kejsare, som byggt eller reparerat vägen. Via Tyskland, där milstenar voro vanliga under 1600-talet<sup>1)</sup>, kom denna sed till Sverige under stormaktstiden. Enligt en kunglig förordning <sup>22/5</sup> 1652 beordrades landshövdingarna att låta mäta vägarna och för

<sup>1)</sup> Gasner, Zum deutschen Strassenwesen, Leipzig 1889 s. 121.

varje mil uppsätta stenstolpar, som skulle ange mittalen. De milstolpar av trä, som funnits tidigare, skulle utbytas mot sådana av sten. I Linköping gjorde boktryckare Daniel Kämpe tavlorna på mittalen för 6 mk. silvermynt, enligt ett kvitto till landshövding Johan Rosenhane, daterat 20/11 1658<sup>1)</sup>.

De äldsta milstolparna voro rödmålade runda pålar. I slutet av 1700-talet funnos flera sådana kvar i Godegårds socken<sup>2)</sup>. Men även i senare tid kom trä till användning; trätavlor finnas ännu bevarade i Kisa socken vid vägen till Ulrika samt i Tidersrums socken. De härstamma efter allt att döma från 1700-talet.

De milstolpar, som tillkommo under Karl XI:s tid voro breda, halvrunt avslutade stenar försedda med årtal och konungens namnchiffer. Endast några få stå ännu kvar t. ex. på vägen Sjökumla—Vinnerstad, Tranås—Asby och i Mjölby (1654). Samtidigt användes milstenar av en annan typ, vilka uppsattes i samband med de stora vägförbättringar, som Per Brahe d. y. företog i sitt grevskap. Nära Ödeshög står t. ex. en sten av granit med följande inskrift på två sidor:

1/2 MIL  
PET. BRAHE  
C:I W.<sup>3)</sup>  
A:o 1680

Den italienske diplomaten Lorenzo Magalotti, som reste genom landet 1674, prisade ordningen och konstaterade, att det icke fanns något land, där de resande finna bättre anordningar än i Sverige. »För att angiva fulla mil uppresa de ist. f. en milsten eller milstolpe tvänne, mellan vilka den resande far . . . I Östergötland göra de på samma sätt, men stolparna äro 7 eller 8 alnar höga, och på toppen sättes en solvisare, något som man i Sverige får se i varje stuga; varje bonde kan göra en dylik<sup>4)</sup>.

De flesta milstenar härstamma emellertid från 1700-talet och äro en följd av 1734 års gästgivare-ordning, som emellertid endast är en upprepning av 1649 års gästgivareförordning. (Se sid. 78). Här bestämmes, att vid »allmänna lands-vägar skola, där det icke är allaredan skedt, mätas med snöre, så att alla milar bliva lika långa, och räknas 18000 alnar på en mil. Vid hvarje hel mil bör af Häradet uppsättas stolpar, eller stora stenar, och mindre vid hvarje 1/2 och 1/4 dels, därå miletalet utmärckt är . . ., alle sådane mil-stolpar . . . böra, när nödvändigheten så fordrar, betalas av Häradets sak-ören; äro de ei tillräckelige, då göres der til sammanskått af dem, som äro skyldige, vägen at underhålla, och Crono-betiänterna hålle der räkning öfwer, som i Landsboken inflyta böra<sup>5)</sup>.

I Östergötland företogos de stora vägmätningarna på 1750-talet: Stockholms- och Kalmarvägen 1755, vissa smärre vägar 1756 och 1757, vägen Söderköping—Gryt 1765—66 och V. Husby—Söderköping 1772. Med dessa

1) Kammararkivet, Ög., verifik. 1658 nr 78.

2) C. Grill, Anteckningar om Godegårds socken s. 10.

3) Comes (hertig) in Wisingsborg.

4) Magalotti, Sverige under år 1674, Stockholm 1712 sid.

5) Modée, Utdrag ur publique handlingar, Stockholm 1712 s. 1139.



Fig. 2. Gränssten mellan Östergötland och Närke 1766.

årtal är också den nya typen av milstolpar försedda, vilka då uppsattes. De äro av kalksten och avslutas uppåt antingen runt eller spetsigt. Denna form varierar i allmänhet alltefter mittalen: 1 mil med spetsig avslutning, 1/2 mil uppåt rundad med två rundade intag och 1/4 milen rundad eller kanske oftare spetsig. Stenen mäter i regel 1,20 m. i höjd, vartill kommer en bas i jorden på c:a 0,50 m. Den står på ett fyrkantigt stort röse av bullersten, vilket i regel mäter 1,50 m. i fyrkant och 1 m. i höjd.

Det är givet, att tiden farit illa med dessa gamla minnesmärken. Nya vägförhållanden ha gjort dem omoderna, och mångenstädes ser man dem sönderslagna vid vägkanten — gamla trotjänare, som ingen längre bekymrar sig om.

På initiativ av folkskollärare Gustav Lind beslöt därför Styrelsen för Östergötlands Fornminnes- och Museiförening redan år 1926 att söka bereda bättre vård åt länets gamla milstolpar. För att emellertid först utreda allmänna förhållanden angående stenarnas utseende, belägenhet och tillstånd utskickades en förfrågan till föreningens samtliga sockenombud. Under år 1928 inflöte åren, vilka i del fall voro synnerligen utförliga. I sin helhet utgöra de ett värdefullt material bara angående milstenar och andra

vägmärken utan också rörande vägarnas historia. Beträffande milstenarnas tillstånd gävo de i allmänhet en ganska nedslående bild. Många milstolpar med sina rösen voro försvunna, andra hade apterats till vägmärken och många voro skadade på ett eller annat sätt. Från en socken i södra Östergötland omtalades t. ex. ursprungligen 12 milstolpar; av dessa voro nu 3 försvunna, på 6 voro rösen skadade, i ett fall var röset helt spolierat och på en annan plats var stenen sönderslagen. Av de sju milstolparna i en socken på Linköpingsslätten kunde icke en enda återfinnas på ursprunglig plats. Fornminnesvårdarnas rapporter innehöllo emellertid också glädjande upplysningar om hur milstolparna på sina håll blivit föremål för skydd och vård, och hur både enskilda och i vissa fall även vägstyrelserna sörjt för deras restaurering. Som exempel må anföras Ekeby, Torpa, Viby och Vårnäs socknar.

Efter denna undersökning avsände Styrelsen en skrivelse till Kungl. Maj:ts Befallningshavande i länet med anhållan, att de väghållningsskyldige måtte uppmanas att sörja för vården av de gamla milstolparna samt att vederbörande kronobetjäning måtte beivra sådan skadegörelse, som kan uppstå på dessa minnesmärken. Länsstyrelsen upptog välvilligt Styrelsens förslag och framställde i skrivelse till vägstyrelserna en vädjan att iståndsätta skadade eller eljest bristfälliga milstolpar och att för framtiden ägna den uppmärksamhet åt milstolparnas underhåll, som för deras bevarande i värdigt skick kan anses erforderligt. I en skrivelse till landsfiskalerna i länet anmodades samtidigt dessa att i möjligaste mån verka för tillgodoseende av sådana åtgärder. Resultatet av dessa åtgärder har redan visat sig, i det många vägstyrelser redan tagit skadade milstolpar om hand och restaurerat dem.

*Bengt Cnattingius.*