

Smörkullen – Gravfält och grustäkt vid Alvastra järnvägsstation

Jan Karlsson

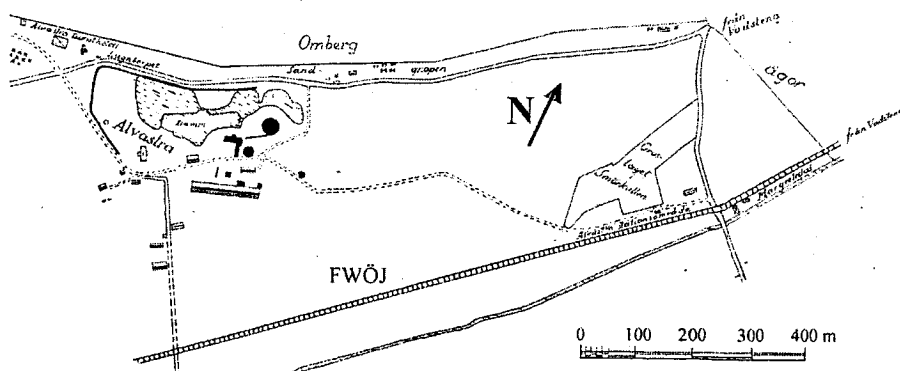
När man åker den nuvarande riksväg 50 från Vadstena mot Ödeshög passerar man ett vägkors strax innan man ser Alvastra klosterruin på höger sida. Svänger man höger i korsningen kommer man upp på den gamla vägsträckningen vid Ombergs sluttning och fram till klosterruinen och turisthotellet.

Svänger man till vänster kommer man till Heda och Rök. Alldeles efter att man tagit av från riksväg 50 kör man då över den gamla banvallen till smalspåret Vadstena-Ödeshög". Till höger ligger f.d. Alvastra järnvägsstation kvar och till vänster passerar man strax f.d. järnvägshotellet.

"Smörkullen", som denna artikel ska handla om, var en grusås som idag är borta. Riksväg 50 går igenom den försvunna grusåsen och till höger i färdriktningen mot Hästholmen kan man skönja resterna av ett urgrävt och igenvuxet grustag.

Ett tomt grustag i sig är knappast anmärkningsvärt, men bakom detta grustag döljer sig en intressant historia. Denna grusås var nämligen ett järnåldersgravfält (200 f. Kr. – 200 e.Kr.).

"Smörkullen" är belägen i ett område som tillhör de äldsta kulturbygderna i vårt land. Mest förknippat är området med Alvastra kloster - grundat år 1143 av Cisterciensermunkar som kommit till Sverige vid denna tid. Cistercienserna var tillsammans med sina lekbröder skickliga ekonomiska administratö-



rer och skapade där de slog sig ned ett väl fungerande näringsliv. Järnhantering liksom sten- och byggnadskonst var deras specialitet. Att Borghamn kan anses som den svenska stenhantlingens vagg är förknippat med cisterciensermunkarnas kunnande och närvaro vid Alvastra kloster.

Järnvägen Vadstena-Ödeshög öppnades för trafik år 1888. Järnvägsspåret drogs fram genom kullen och i omedelbar närhet anlades Alvastra järnvägsstation med tillhörande järnvägshotell. När nu Smörkullen klövs av järnvägen innebar det också att flera stora grustag öppnades i själva grusåsen. Ägare och nyttjare var dels järnvägen (WÖJ) och dels Lysings härad och Dals härad.

Snart gjordes ett flertal fynd av människoben i samband med att gruset utvanns. Om detta förhållande hölls tyst, och vare sig myndigheter eller allmänhet fick kännedom om det. Om bakgrunden till hemlighållandet var

Utdrag ur gammal karta över området som bl a visar grustagets läge norr om stationen.



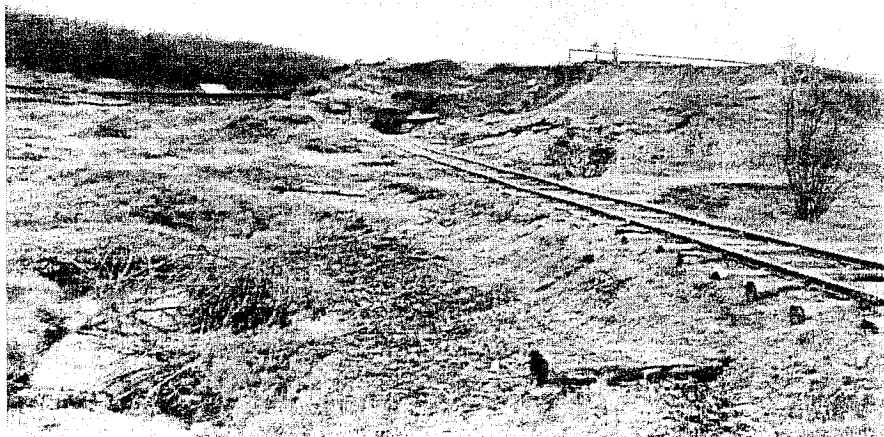
F.d. Alvastra station från norr. I förgrunden riksväg 50. Foto: Red. (2005).

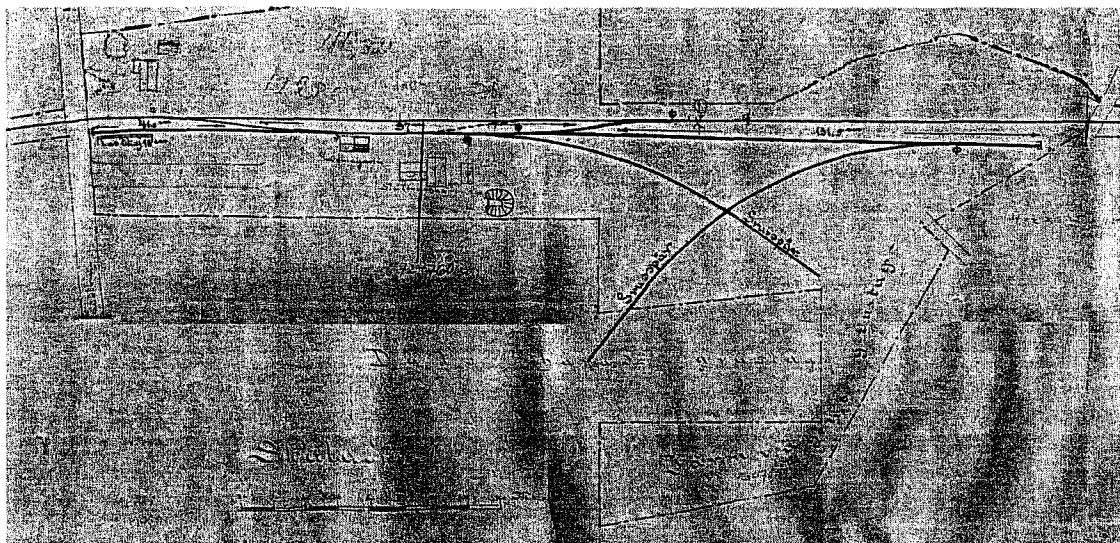
ekonomiska intressen eller om man helt enkelt inte tillmätte fynden något större värde kan vara svårt att avgöra idag. I alla händelser pågick utvinningen av grus en längre tid utan att några kulturvårdande myndigheter kände till benfynden.

Först efter att en utomstående ingripit kom myndigheterna att vakna. Det var lektorn i Sundsvall, doktor Gottfrid Adlerz, som uppmärksammade det hela och meddelade Vitterhetsakademien. Detta skedde i juli år 1900 i samband med hans vistelse som sommargäst i Alvastra. Hans skriver att han i ett större grustag helt nära Alvastra järnvägsstation här och där såg strödda människoben och t.o.m. delar av skallar.

Vid en kontakt med stationsinspektorn

Smörkullen mot norr år 1906. På spåret står flera grusvagnar för lastning. I bakgrunden Omberg, stationen ligger till höger utanför bilden.





vid Alvastra järnvägsstation meddelades det honom att det årligen utgrävts 15-20 människoskelett under de tre år som denne varit anställd i Alvastra. Det framkom även att redan då järnvägen byggdes genom denna grusås kom man att hitta stora mängder människoben och skelett. Men inga anmälningar av dessa fynd tycks ha gjorts till Vitterhetsakademien.

Redan på sin tid var denna händelse en skandal, även om den inte ledde till något åtal för berörda parter. Att idag göra något liknande torde vara tämligen omöjligt och skulle med säkerhet sluta med åtal.

Med anledning av lektor Adlerz an-

Bangårdsritning över Alvastra med förslag till nya spår upprättad år 1900. Obs att norr är snett nedåt på skissen! Då fanns bara ett kortare rundgångsspår framför stationshuset. Från föreningens arkiv. En spårplansskiss från 1920-talet finns i "Från Wadstena till Vadstena."

målan fick i alla fall docenten Oscar Almgren i uppdrag av Riksantikvarieämbetet att bege sig till Alvastra för att närmare undersöka fyndplatsen. Därmed inleddes ett omfattande fältarbete som Historiska museet kom att bedriva i stort sett årligen mellan åren 1900 och 1922. Smörkullen anses vara det största gravfältet från äldre järnåldern

som undersökts på det svenska fastlandet. Arbetet kom att ledas av Sveriges främsta arkeologer som Oscar Almgren, Otto Fröding och Ture J:son Arne.

Parallellt med detta arbete fortgick grustäkten, vilket innebar att Smörkullen successivt försvann. Det innebar också att man från arkeologernas sida gjorde försök

att effektivisera utgrävningen. En metodik utvecklades då som kom att bli normgivande för gravfältundersökningar i Sverige under de kommande decennierna.

När man på allvar började nyttja täkten kom årligen stora grusmassor att lastas ut. Inte minst var det järnvägen som stod för stora mängder. Hur själva arbetet bedrevs är mindre känt – av författaren till denna artikel i varje fall. På den bangårdsritning daterad år 1900 som publiceras här invid finns två spår till grustäkten inritade. Det rör sig dock bara om förslag. Att döma av fotot på föregående sida tycks i alla fall ett av spåren ha blivit realiserat. Hur länge

det låg kvar och om även det andra blev byggt är oklart. Om maskiner i något skede utnyttjats – t ex grävmaskin – eller om allt arbete utfördes med handkraft så länge grustäkten användes är också oklart. Om någon som läser denna artikel vet något om dessa saker – hör av er!



Denna gamla bild på Alvastra station har vi fått av Peter Johansson i Skyllberg. Såväl stationshus som bangård byggdes senare till. Kan bilden vara tagen kring sekelskiftet 1900?