

SOCIAL STRUKTUR I TREHÖRNA SOCKEN 1780-1850

Av: Mikael Svanberg

Handledare: Hans Nilsson

MIKAEL SVANBERG
KVL 3

Uppsats
SOCIAL STRUKTUR I TREHÖRNA
SOCKEN 1780-1850
1991-10-23

INLEDNING

Trehörna socken ligger i Ödeshögs kommun i sydvästra hörnet av Östergötlands län och har omkring 500 invånare. År 1990 startades vid Universitetet i Linköping forskningsprojektet "Trehörna-projektet - en socken på längden och tvären av forskningsinriktningen". Syftet är att försöka skriva en kyrksockens totalhistoria från så många infallsvinklar som möjligt, utifrån det bevarade källmaterialet. Denna lilla uppsats är mitt bidrag till detta forskningsprojekt.

Befolkningen i socknen ökade med över 50% mellan åren mellan 1780 och 1850. Frågeställningen är att undersöka om den sociala strukturen förändrades samtidigt, samt att försöka ge en förklaring till undersökningens resultat.

I de två första kapitlen ges en bakgrund till undersökningen, där situationen på landsbygden i Sverige och övriga Europa tecknas i allmänna drag. Den senaste tidigare forskningen i ämnet behandlas i kap 3. Trehörna socken beskrivs i kap 4. En undersökning av socknens ståndstabeller m m följer i kap 5-6, följt av en analys av resultatet i kap 7. Uppsatsen avslutas med en sammanfattning och en källförteckning.

Tyvärr har jag inte kunnat läsa tidigare uppsatser skrivna inom Trehörnprojektet, eftersom de ännu inte hade hunnit arkiveras då den här uppsatsen skrevs.

INNEHÅLLSFÖRTECKNING

Inledning.....	2
Innehållsförteckning.....	3
1 Jordbruk och befolkningsutveckling i Europa decennierna kring 1800.....	4
2 Utvecklingen i Sverige.....	6
3 Litteratur.....	8
4 Trehörna.....	11
5 Gruppering av ståndstabellernas kategorier - metod och problem.....	14
6 Undersökning av Trehörnas sockenstatistik.....	16
7 Analys.....	20
8 Sammanfattning.....	23
Referenser.....	26
Bilaga 1.....	28
Bilaga 2.....	29

1 JORDBRUK OCH BEFOLKNINGSUTVECKLING

I EUROPA DECENNIERNA KRING 1800

I detta kapitel har jag försökt teckna en bild av det allmänna läget i Europa inom jordbrukssektorn och befolkningsutvecklingen. En sådan beskrivning måste i detta sammanhang bli mycket förenklad och kortfattad och är bara tänkt att tjäna som bakgrund till den mer ingående diskussionen om jordbruket och folkökningen i Sverige, som förs i nästa kapitel.

Mot slutet av 1700-talet bodde en övervägande del av Europas bortåt 190 miljoner invånare¹ på landsbygden. Andelen varierade mellan olika landsdelar, men låg alltid mellan 70 och nästan 100%.² Antalet storstäder var litet: London hade ca 1 miljon invånare, Paris ca 0,5 miljoner. Därutöver fanns endast ett 20-tal städer med över 100 000 invånare.³

Förhållandena för bönderna i Öst- resp Västeuropa skilde sig åt i allmänhet: Öster om en linje från floden Elbe i norr till staden Trieste i söder, var bönderna vanligen livegna och tvingade att arbeta en stor del av sin tid på adelsmännens privata ägor. I Ryssland och delar av Polen kunde bönderna säljas och köpas oberoende av jorden de odlade. Den ryska kejsarinnan Katarina den Stora skänkte exempelvis bort 40-50 000 livegna till sina gunstlingar.⁴ De ibland enorma godsens brukades med gamla och primitiva metoder som gjorde att jordägarna fick pressa sin befolkning till det yttersta för att få ut den rikedom de eftersträvade. Förhållanden liknande dessa återfanns även i Sydspanien och Syditalien.

¹ Holmberg, Å; Vår världs historia: Från urtid till nutid, andra uppl 1987. s 420

² Hobsbawm, E J; Revolutionens tidsålder, 1962. Övers Jaak Talvend, sv uppl 1979. s 26

³ Hobsbawm s 26

⁴ Hobsbawm s 32

I Västeuropa var förhållandena liknande, men här hade bönderna blivit allt mindre livegna ända sedan medeltiden, och var vid den här tiden förhållandevis fria jämfört med sina östeuropeiska kollegor. De franska böndernas ställning stärktes under revolutionen i och med att adelns privilegier avskaffades.

I Storbritannien var situationen delvis en annan. Där hade jordbruket tidigt blivit kapitalistiskt inriktat. Jordägandet hade koncentrerats till ett fåtal storgodsägare som hade vilja och råd att investera i diverse nya redskap och tekniker, i syfte att kunna sälja sina jordbruksprodukter med så stor förtjänst som möjligt. Arbetskraften på dessa gods var lejda jordbruksarbetare. Även de få arrendebönder som fanns kvar var inriktade på att sälja sina produkter.

Ur de engelska böndernas hemslöjd hade det s k förlagssystemet uppstått. En förläggare köpte upp varor som bönderna tillverkade vid sidan av sitt jordbruk, och sålde dem på en marknad. Efterhand blev förlagssystemet alltmer sofistikerat då förläggaren till slut kunde förse bönderna med både råvaror och arbetsredskap.

Utvecklingen inom det brittiska förlagssystemet och jordbruket gick hand i hand med befolkningsökningen, som resulterade i den kraftiga urbaniseringen under 1800-talet, samt - inte minst - industrialiseringen från och med 1780-talet.

Befolkningsökningen i Frankrike var inte lika kraftig som i Storbritannien. Därför var livet på landet förhållandevis "tryggt". Någon urbanisering i större skala som kunde ha lett till en tidig industrialisering, kom alltså inte till stånd. Det kom att dröja ända till 1830-talet innan industrialiseringen kom igång på allvar, detta trots den franska överlägsenheten inom naturvetenskap och teknologi.

Alla primitiva jordbruksmetoder till trots, ökade den totala jordbruksproduktionen under 1700-talet, och fortsatte in på 1800-

talet. Nyodlingar och ett något varmare klimat än de närmast föregående århundradena var bidragande orsaker. Detta parat med den mer rationella syn på jordbruk, främst i Västeuropa, som nya tekniker och redskap med tiden förde med sig, bäddade för den enorma folkökning som Europa fick uppleva: Mellan 1750 och 1850 ökade befolkningen med nästan 100%, från 140 till 275 miljoner.⁵ I Storbritannien var ökningen 100-200%.⁶

2 UTVECKLINGEN I SVERIGE

Även den svenska befolkningen⁷ nära nog fördubblades mellan 1750 och 1850, från 1,8 till 3,5 miljoner.⁸ Endast 10% av befolkningen bodde i städer.⁹ Dessa städer hade oftast inte mer än ett till ett par tusen invånare. Stockholm, som 1747 hade 60 000 invånare, var sex gånger större än rikets andra stad, Göteborg, och tio gånger större än rikets tredje, som då hette Norrköping.¹⁰

Andelen adel, präster, borgare och ofrälse ståndspersoner (exv läkare, officerare, brukspatroner och universitetslärare), utgjorde tillsammans i början av 1700-talet endast 5-6% av befolkningen.¹¹ Vid mitten av 1800-talet hade andelen sjunkit

⁵ Holmberg s 420

⁶ Hobsbawm s 73

⁷ Med "Sverige" och den "svenska befolkningen" menas i den här framställningen Sverige med dess nuvarande gränser och folket som bor där. Befolkningen i Finland och de Nordtyska provinserna, samt senare Norge, räknas alltså inte med.

⁸ Norborg, L-A; Sveriges historia under 1800- och 1900-talen: Svensk samhällsutveckling 1809-1986, andra uppl 1988. s 10

⁹ Behre, G; Larsson, L-O; Österberg, E; Sveriges historia 1521-1809: Stormaktsdröm och småstatsrealiteter. 1985. s 211

¹⁰ ibid s 211

¹¹ ibid s 195, 205, 209 samt 216

till under 5%.¹² Mer än 80% av befolkningen hade jordbruket som sin huvudnäring.¹³

De svenska bönderna hade sedan gammalt en friare ställning än bönderna nere på kontinenten. Inte minst de stora avstånden och den låga befolkningstätheten i landet hade gjort det omöjligt för adeln att förvandla bönderna till sina livegna. Under 1700- och 1800-talen stärkte bönderna sin ställning ytterligare. 1720 ägde bönderna endast 20% av jorden, medan siffran hade stigit till 60% 1850.¹⁴ Oftast köptes jorden från staten (skatteköp), men 1789 och 1810 fick bönderna rätt att även köpa frälsejord (frälseköp).

Samtidigt med befolkningsökningen 1750-1850 förändrades den sociala strukturen bland jordbruksbefolkningen:

	1751	1850
<u>Bönder</u>	<u>186 569 (100)</u>	<u>206 939 (111)</u>
Torpare	27 891	96 810
Backstugusittare, inhysesjon	20 033	89 215
<u>Statare</u>	<u>-</u>	<u>17 026</u>
Summa obesuttna	47 924 (100)	203 051 (423) ¹⁵

Av tabellen, som visar antalet manliga huvudpersoner i de olika grupperna, framgår att bönderna ökade med 11%, medan den obesuttna delen av landsbygdsbefolkningen ökade med 323% under perioden (index inom parentes).

¹² Carlsson, S; Svensk historia 2: Tiden efter 1718. Tredje uppl, 1970. s 56, 59, 60 samt 62

¹³ Behre-Larsson-Österberg s 220

¹⁴ Norborg s 46

¹⁵ Winberg, C; Folkökning och proletarisering: Kring den sociala strukturuomvandlingen på Sveriges landsbygd under den agrara revolutionen, 1975. (Meddelanden från Historiska institutionen i Göteborg) s 17

Hittills i det här kapitlet har det framkommit uppgifter som gör att vi får anledning att ställa oss två frågor:

1. Varför ökade proletarietets andel på landsbygden 1750-1850?
2. Ökade proletarietets andel lika i alla sorters jordbruksbygder, eller var utvecklingen olika i exv slättbygder och skogsbygder?

Naturligtvis har frågorna ställts innan, men att redogöra för hela den tidigare forskningen - om så bara i huvuddrag - skulle ta alldeles för stort utrymme. Här ska bara nämnas ett par författare, Christer Winberg och Merike Fridholm.

3 LITTERATUR

Christer Winberg, publicerade 1975 avhandlingen "Folkökning och proletarisering". Där undersöker han just folkökningen och proletariseringen i Dala pastorat i Västergötland mellan 1775 och 1850.

Winberg lägger fram en teori som säger att proletariseringen hade sin grund i arvsskiftena:

Priserna på jordbruksprodukter steg under slutet av 1700-talet och kulminerade under Napoleonkrigen. Detta förde med sig att markpriserna också steg. Då arvingarna till en gård skulle ha ut sina arvslotter, hade den som ärvt gården (oftast äldste sonen) kanske inte råd att lösa ut sina syskon med pengar. Hemmansklyvning var inte alltid den bästa lösningen, eftersom gården gav mer avkastning om den förblev odelad. Inte sällan fick därför syskonen bygga var sitt torp på ägor (s k bördstorp) och dryga ut de egna inkomsterna antingen genom att arbeta på den "egna" gården eller ta anställning på en annan gård. Denna lösning var på kort sikt ofta den bästa för alla inblandade. Proletariseringen berodde alltså inte på att de obesuttna födde fler barn än bönderna, utan på att många bondsöner och döttrar sjönk ner i den obesuttna klassen.

Året efter det att "Folkökning och proletarisering" utkom, publicerades en uppsats skriven av tre författare med Merike Fridholm i spetsen. Uppsatsen grundar sig inte på någon empirisk undersökning, utan är helt och hållet ett teoretiskt resonemang.

Proletariseringen på landsbygden har enligt Fridholm sina rötter i inflationen på 1700-talet:

Böndernas grundskatter på jorden, som var de mest betungande, var satta i ett bestämt antal penningar. Inflationen urholkade då skatternas värde och skapade en skattelindring, samtidigt som riksdagen av olika anledningar inte höjde skatterna. Detta skapade en social diffrentiering bland landsbygdsbefolkningen; rika bönder som betalade mycket skatt och alltså var de som kände av skattelindringen mest, fick nu råd att göra investeringar i sitt jordbruk, exv i redskap som nya sorters plogar och harvar vars viktiga detaljer var av järn. Bönder under en viss besuttenhetsgräns hade fortfarande inte råd att göra några investeringar. På så vis blev klyftorna mellan rika och fattiga större på den svenska landsbygden.

Diffrentieringen påskyndades under missväxtår, då de rikare bönderna hade råd att vänta med att sälja sitt livsmedelsöverskott tills priserna skjutit i höjden. Samtidigt kunde mindre bemedlade bönder tvingas att sälja delar av sin mark eller t o m gå från gård och grund.

Hemslöjden, som funnits bland landsbygdsbefolkningen i alla tider, blev nu viktigare för främst den obesuttna delen av befolkningen som inte hade möjlighet att leva enbart på sitt jordbruk, men också för de rika bönderna. De senare fick nu råd att specialisera sig på ett visst hantverk - vilket resulterade i en mycket hög kvalitet - och sälja produkterna till de obesuttna och till stadsbefolkningen. På detta sätt uppstod en omfattande inre marknad i Sverige.

Under 1700-talet var en stor del av storgodsägarnas marker ofta utarrenderade till bönder och torpare som levde ett ekonomiskt osäkert liv på ägorna med dagsverkskyldighet på herrgården. Mot

slutet av århundradet, då driften på flera gods lades om i en mer kapitalistisk riktning, lades flera av de närliggande arrendegårdarna direkt under ägaren, som istället för dagsverksskyldiga torpare och bönder anställde åretruntarbetare. Statarna, som de kom att kallas eftersom de fick en del av sin lön in natura, var en effektivare arbetskraft än dagsverksarbetare och daglönare därför att de inte hade något eget jordbruk att lägga ner tid och möda på. Statarnas betydelse inom storjordbruket ökade genom hela 1800-talet och bidrog inte så lite till landsbygdsbefolkningens proletarisering. Ur denna sociala process, menar Fridholm, växte de liberala idéerna fram i samhället och ledde till de många sociala reformerna under 1800-talets första hälft.¹⁶

Av resonemanget ovan framgår att de båda författarna Winberg och Fridholm är oense om orsakerna till proletariseringen på skatte- och kronojorden. Winberg ser de höjda markpriserna som ett hinder för hemmansklyvningen i en del fall, medan Fridholm framhåller grundskatternas urholkande och uppkomsten av en inre marknad som orsaker till proletariseringen. De ser dock båda storgodsens driftsömläggning och statsystemets uppkomst som orsakerna till proletariseringen på frälsejorden.

Bådas teorier verkar ju rimliga, även om Fridholm framstår som lite väl materialistisk - för att inte säga marxistisk - när hon påstår att de liberala idéerna i Sverige uppstod först efter det att proletariseringen hade satt in.¹⁷ Själv anser jag att det är farligt att renodla en enda drivkraft, exv ekonomin, och välja att inte se andra orsaker till utvecklingen. Winberg, å andra sidan, testar endast ett litet område - och det på en utpräglad slättbygd. Hans slutsatser får därför inte tillmätas ett alltför högt värde.

Hur som helst så kan det vara spännande att försöka testa teorier liknande Winbergs och Fridholms på Trehörna socken och se om

¹⁶ Fridholm, M; Isacson, M; Magnusson, L; *Industrialismens rötter: Om förutsättningarna för den industriella revolutionen i Sverige.* 1976, tredje tryckningen 1984. s 33-57

¹⁷ *ibid* s 54

någon av teorierna stämmer just där. Vad resultatet än blir av en sådan undersökning, så kan vi självklart ännu mindre än när det gäller Dala pastorat dra några allmänna slutsatser om den sociala strukturens förändringar i landet 1780-1850, inte ens om gruppen sydsvenska skogsbygder, dit Trehörna hör. Nej, undersökningen har nog bara intresse för dem som av någon anledning är intresserade av Trehörnas historia, men det är ju i och för sig inte så bara det.

I de kommande kapitlen ges en kort historik om Trehörna socken, följt av en undersökning av dess ståndstabeller, befolkningsstatistik och sockenstämmoprotokoll, för att kunna bedömma den sociala strukturens förändringar under den aktuella tidsperioden.

4 TREHÖRNA

Trakten i Trehörna socken är mycket stenig och bergig, därför togs den sent i besittning och uppodlades. Det finns därför inga fornlämningar att tala om. Namnet "Traehyrno" nämns första gången i skrift 1321 och torde komma av namnet på den sjö som idag kallas Trehörnasjön; "Traehyrno" betyder ungefär "tre vikar".¹⁸

Trehörnas största gård var Trehörna säteri, som blev frälsesäteri 1619 under Chriftopher Ribbing, sedemera landshövding i Kronobergs län. Gården verkar ha funnits sedan slutet av 1500-talet.¹⁹

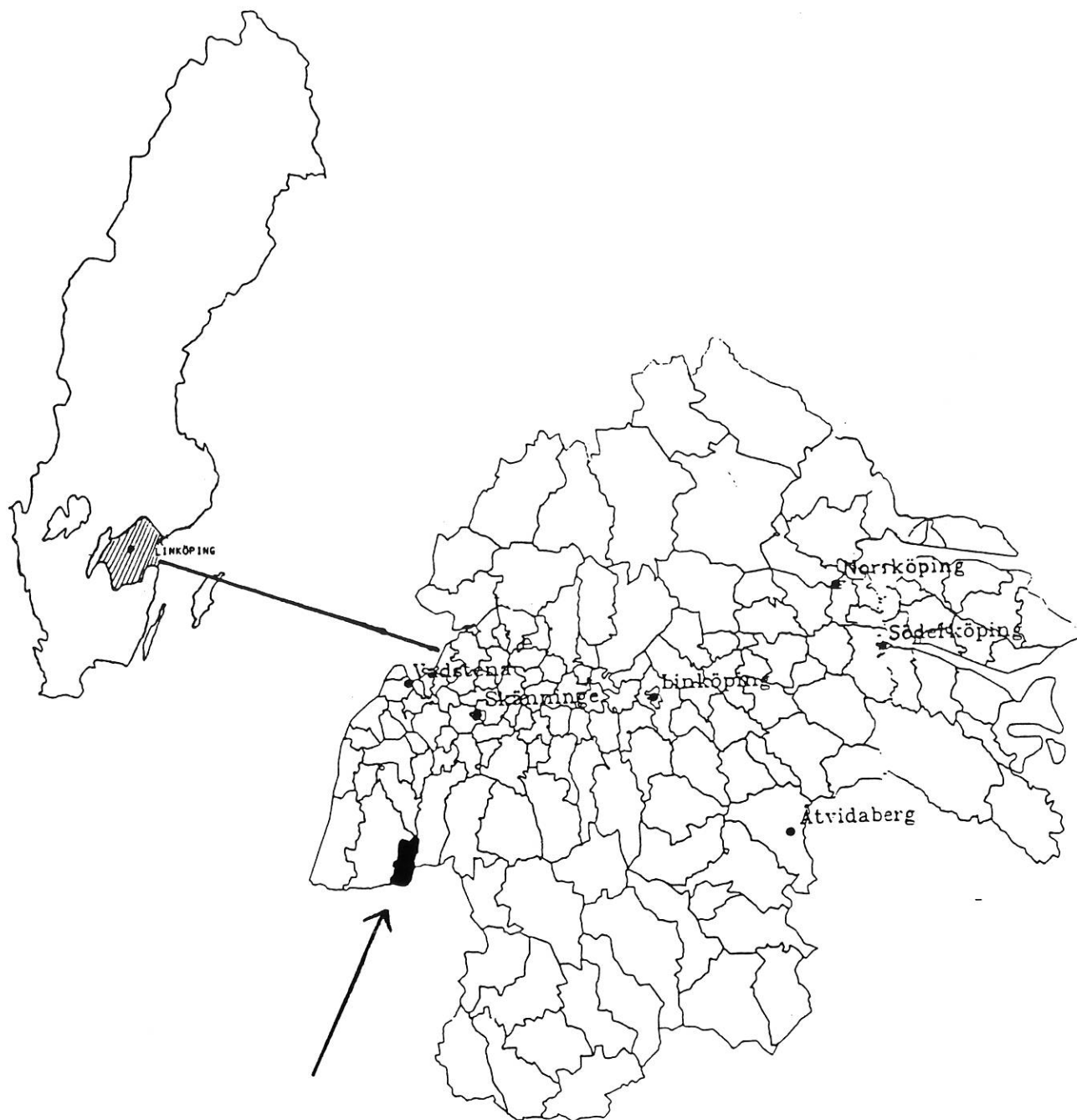
På 1640-talet bildades Trehörna socken på begäran av dåv ägaren till säteriet. Trehörna blev ett eget pastorat, som kom att ingå i Lysings härad, och var den enda av dess socknar som inte hade uppkommit på medeltiden.²⁰ Tre socknar fick släppa till delar av

¹⁸ Svensk Uppslagsbok. Carlquist, G; Carlsson, J, red. Andra uppl 1961. bd 29, s 847

¹⁹ Ridderstad, A; Östergötlands beskrivning med dess städer samt landsbygdens socknar och alla egendomar. 1918. s 728-31

²⁰ Ödeshög genom seklerna: En sockenantologi. H Brolin, red. 1968. s 8

Trehörna socken i Östergötland.



sin mark, nämligen: Åby med $7 \frac{1}{8}$ mantal, Linderås med $4 \frac{3}{8}$ och Säby socken med $1 \frac{1}{4}$.²¹ De båda sistnämnda socknarna låg i Jönköpings län, och hörde dit ända fram till 1895, då hela Trehörna införlivades med Östergötlands län. Socknen fick tillskott av $2 \frac{13}{6}$ mantal och $\frac{1}{4}$ mantal från Säby resp Stora Åby 1862-63, samt 4 mantal från Rinna socken 1905.

Kyrkan byggdes på säteriets ägor och stod färdig omkr 1650. Ägaren fick på så sätt patronatsrätt, vilket betydde att han som fick rätt att tillsätta präst i pastoratet.

Endast en smal ridväg gick genom socknen fram till 1759, då man började bredda den för att även vagnar skulle kunna ta sig fram.

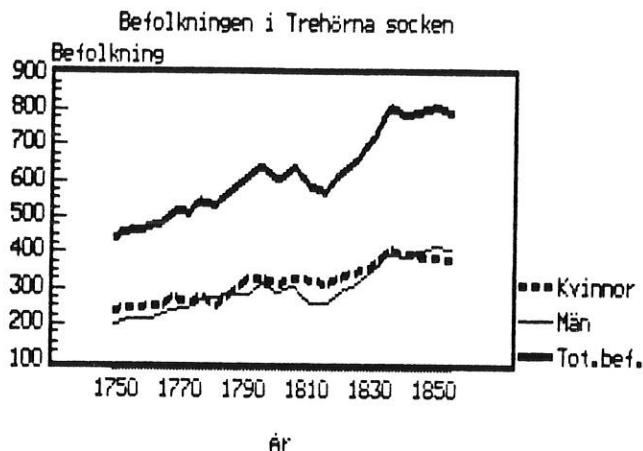
Svedjebruk bedrevs åtminstone fram till efter 1700-talets mitt, men den sandiga jorden räckte ändå inte till för att försörja befolkningen, så bönderna fick tillverka laggkärl (kar med träbotten och hopfogade trästavar) och bereda hudar, som de sedan bytte mot säd från landsbygden. Bytet skedde på två marknader som hölls i socknen i juli och oktober. De pågick fram till 1758 och anordnades av borgerskapet i Vadstena och Skänninge.

Till råga på allt elände, så kunde de vattendrivna kvarnarna och sågen ofta inte användas p g a vattenbrist, utan man fick söka sig utsocknes för att mala säden.²²

Trots allt, ökade både välståndet och befolkningen under 1700-talet. Dödligheten var relativt låg och socknens isolerade läge gjorde att den drabbades skonsamt av farsoter, jämfört med slättbygder och städer.

²¹ Tham, W; Beskrifning öfver Linköpings län. 1855. s 639-41

²² Broocman, C F; Beskrifning öfver Öster-götland. 1760. s 626-31

Fig 1:²³

Laga skiftet började tillämpas i häradet 1833 och var färdigt på 1870-talet. Det räckte emellertid inte för att försörja den växande befolkningen. Lysings härad kom därför att ha den högsta emigrationen i hela Östergötland.²⁴

5 GRUPPERING AV STÅNDSTABELLERNAS KATEGORIER - METOD OCH PROBLEM

Till grund för undersökningen ligger Tabellverkets statistiska tabeller, som tillkom 1749 och som skulle fyllas i av kyrkoherden i varje församling och skickas in till Stockholm, via prostens och landshövdingen. I dessa tabeller antecknades bl a åldersstrukturen och den sociala strukturen samt mortaliteten och nativiteten i socknen. Tabellerna skickades ut för ifyllning vart femte år, men i den här undersökningen har jag nästan bara använt tabeller från vart tionde år; 1750, -60, -70 o s v.

Jag har delat in benämningarna i Tabellverkets stånds- och hantverkstabeller (se Bilaga 1 på sid 28) i fem socialgrupper (A-E), väl medveten om att indelningar av den här typen är förenklingar av verkligheten - i det här fallet kanske t o m grova förenklingar. Men icke desto mindre är förenklingar och generaliseringar nödvändiga i sådana här sammanhang för att man överhuvudtaget ska kunna dra några slutsatser om materialet.

²³ Demografiska databasen i Umeå. Sockenstatistik för Östergötland 1749-1859: Trehörna socken. Övriga diagram har samma källa, om inget annat anges.

²⁴ Lindell, T; Sjutusen år i Lysing. Ur: En bok om Lysings härad. 1952.

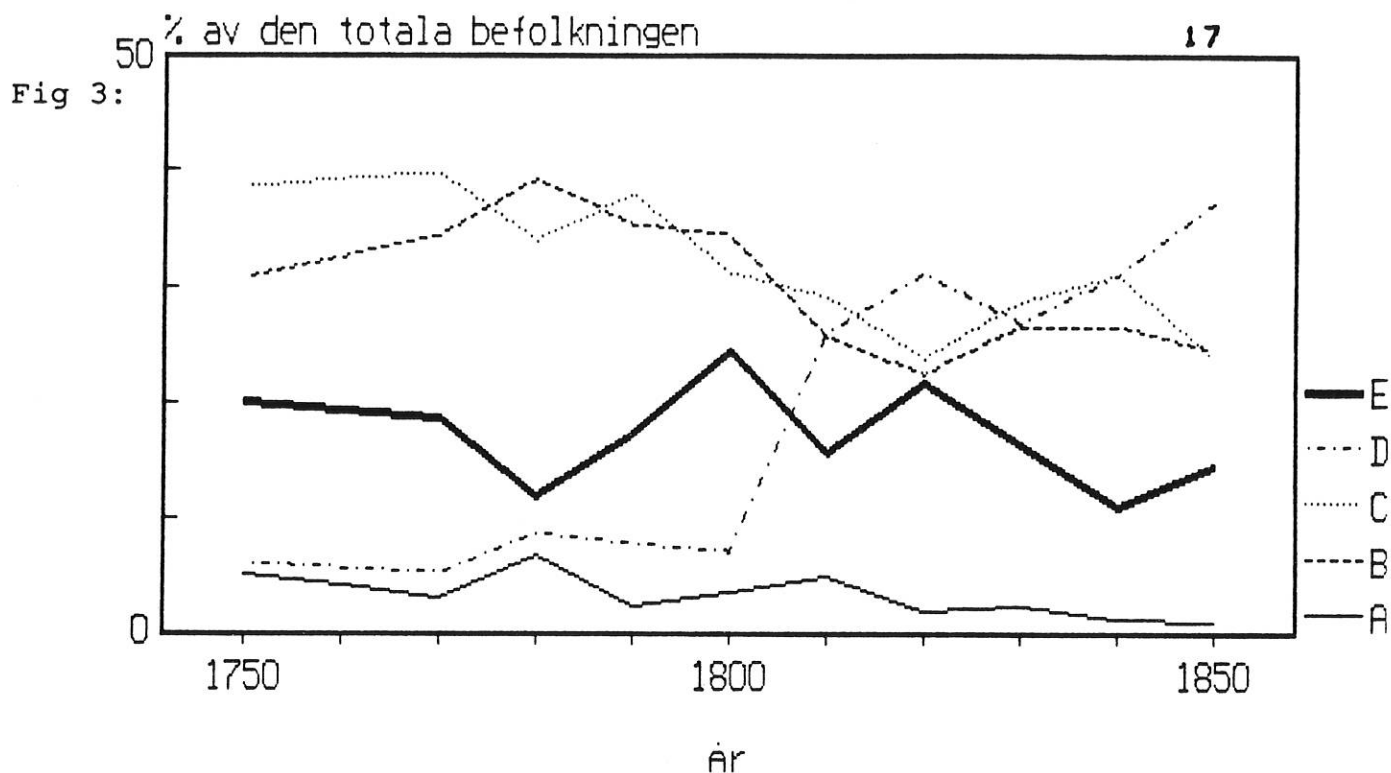
Befolkningsstatistiken för socknen verkar helt igenom rimlig, och är den som har använts genomgående, utom i fig 3 och 4. "Summa alla kategorier" betyder att jag har adderat alla enskilda kategorier i resp ståndstabell och fått fram en summa. Det är denna summa som fig 3 och 4 grundar sig på. 1780, -90 och 1800 skedde dock uppenbarligen en del dubbelräkningar, d v s att flera personer hamnade i två eller fler kategorier. Vilka personer det rör sig om, skulle ha tagit en orimligt lång tid att ta reda på, eftersom jag då också hade behövt gå igenom även mantals- och/eller husförhörslängderna för hela Trehörna. Dessutom saknas husförhörslängder för en del år. Men eftersom figurerna 3 och 4 visar andelen av de olika grupperna, hoppas jag att de inte har blivit alltför missvisande. År 1760 är ett undantag; där "glömde" kyrkoherden att redovisa bl a lantbrukarnas hustrur samt barnen och ungdomarna i grupp B-E. Detta år har jag därför helt hoppat över i de nämnda diagrammen.

I 1810 års formulär infördes delsummer i slutet av tabellen, där antalet präster, bönder, tjänstefolk m m summerades tillsammans med deras familjer. Summan av delsummorna avviker alltid lite grann från summan av de enskilda kategorierna, men kan inte bero på annat än räknefel. Summorna av delsummorna har inte använts i någon figur alls.

6 UNDERSÖKNING AV TREHÖRNAS SOCKENSTATISTIK

Fig 3 ger alltså inte hela sanningen, och måste tas med både en och två nypor salt, särskilt före 1810, men den ser i alla fall ut så här, med alla dess fel och brister:

Förändringar i den sociala strukturen i
Trehörna socken 1750-1850.

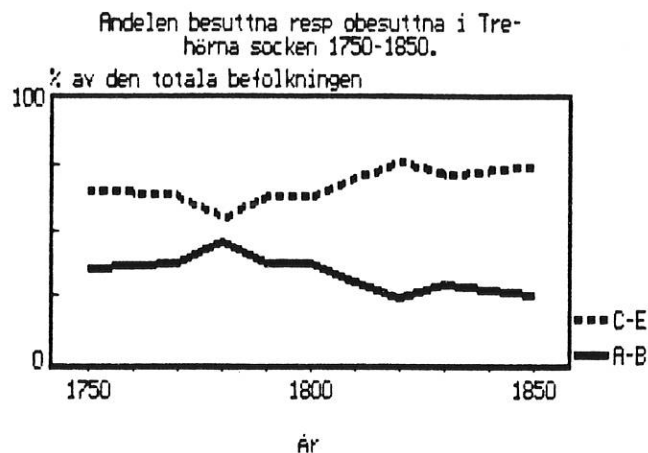


Ståndspersonernas andel av befolkningen sjunker, som synes, stadigt under nästan hela perioden, precis som i resten av landet. Bönderna och torparna minskar också i andel nästan hela tiden och är alltid ungefär lika många, vilket inte stämmer överens med landet i övrigt. E-gruppens kurva, med de allra fattigaste, går sin egen väg, men minskar på det hela taget med en fjärdedel.

Den stora ökningen finner vi istället bland tjänstefolket i grupp D, som ser ur att öka från knappt 10 till nästan 40% av befolkningen - en fyrdubbling av andelen. De stora förändringarna verkar ha skett främst under 1800-talets första decennium, då tjänstefolket ska ha tredubblats. Detta samtidigt med att befolkningen som helhet gick tillbaka (fig 1, s 14).

Om man bakar ihop grupp A och B till en grupp med bara besuttna, och gör likadant med grupp C-E, blir resultatet det här:

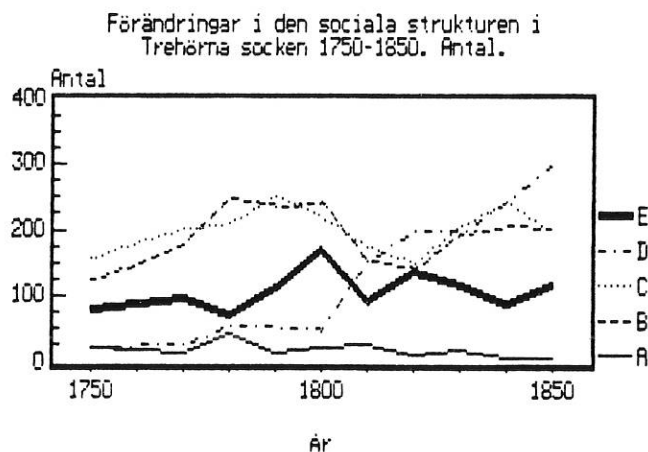
Fig 4:



Diagrammet visar en tydlig proletarisering under den aktuella perioden. Proletariatets ökning är relativt stark 1800-20, men går tillbaka decenniet därefter, för att sedan öka något de följande 20 åren.

Ett diagram på samma material, som bygger på "gruppmedlemmarnas" antal, istället för på deras andel av befolkningen, ser ut ungefär så här:

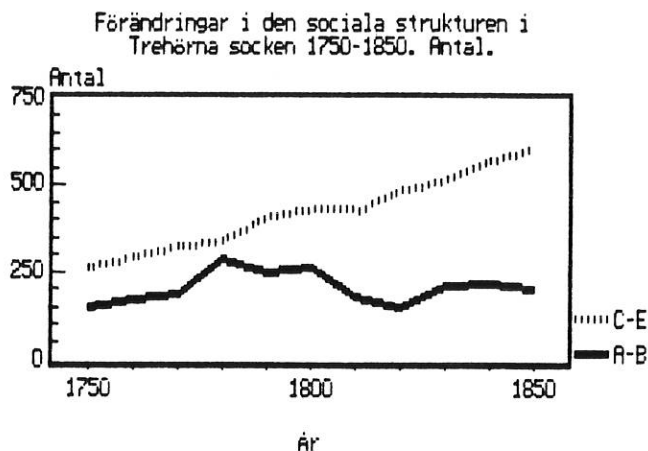
Fig 5:



Diagrammet visar att ökningen av D-gruppen är reell, och inte beror på en minskning bland bönder eller torpare.

I ett diagram, som i likhet med fig 4 bara tar hänsyn till om en människa är besutten eller obesutten, syns proletariseringen tydligare:

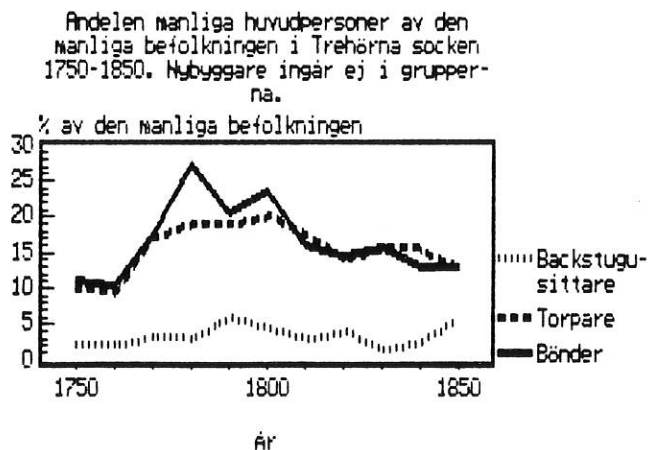
Fig 6:



Mellan 1780 och 1850 minskar antalet besuttna med 27%, medan de obesuttna klasserna ökar med 75%.²⁵

En indelning, där man till varje pris försöker pressa in samtliga de 170 benämningarna på personer i fem grupper, blir mycket osäker. Att kontrollera alla personer som döljer sig bakom alla de olika kategorierna i mantals- och husförhörslängder, hade, som tidigare sagts ovan, varit en alltför tidsödande uppgift i detta sammanhang. Ingenting har heller blivit lättare av att ståndstabellernas formulär ändrades 1780, 1810, 1830, 1840 och 1850. Därför har jag också gjort ett diagram, baserat på endast tre viktiga grupper som är lätta att avgränsa från varandra, nämligen bönder, torpare och backstugusittare. Statarna skulle ha tagits med om de bara hade funnits (två st stattorpare 1830).

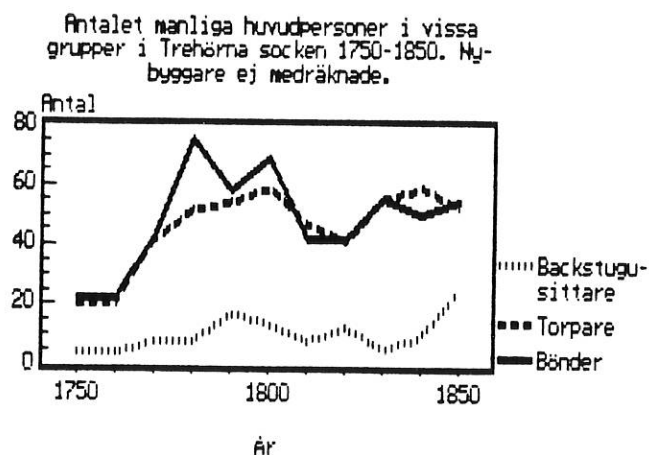
Fig 7:



²⁵ De statistiska tabellerna gör det omöjligt att skilja på hemmavarande lantbrukarbarn och tjänstefolk före 1780. Se bilaga 2, s 33-34.

Ett liknande diagram, fast grundat på de manliga huvudpersonernas antal, istället för på deras andel av den manliga befolkningen, ser nästan likadant ut:

Fig 8:



Här minskar bönderna med 28% mellan 1780 och 1850, medan torparna och backstugusittarna istället ökar med 28%. Jämför man detta resultat med Winbergs tabell på s 7, visar det sig att utvecklingen i Trehörna gick åt samma håll som i resten av landet, men att den inte alls var lika tydlig. Man bör dock komma ihåg att Winberg räknade ända från 1750.

Vad just utvecklingen i Trehörna berodde på, kan vara svårt att ge något bestämt svar på. Allt detta diskuteras i nästa kapitel.

7 ANALYS

Min analys kommer främst att kretsa kring de sociala förändringarna under 1800-talets första decennium, dels därför att dessa förändringar var de i särklass största under den undersökta perioden, dels för att de dessutom var av avgörande betydelse för den totala proletariseringen 1780-1850.

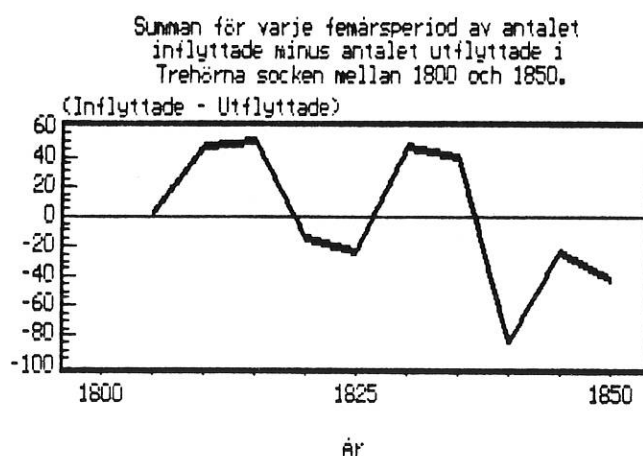
Som vi har sett, kan den kraftiga proletariseringen under 1800-talets första år inte ha berott på annat än att flera av lantbrukarnas barn fick börja tjäna som piga eller dräng på någon gård, när de kom upp i tonåren. Visserligen fick Trehörna en ny kyrkoherde 1803, så man skulle kunna tänka sig att han räknade tjänstefolk på ett annat sätt än sin föregångare, men den nye kyrkoherden hade varit vice kyrkoherde i Trehörna ända sedan

1791, så jag tycker att han under den långa tiden borde ha lärt sig en del av den förre kyrkoherdens vanor och rutiner.²⁶

Varför skedde det då en så kraftig ökning av tjänstefolket vid just den här tidpunkten?

Antalet inflyttade minus antalet utflyttade, varierade kraftigt under första delen av 1800-talet, men var under det första decenniet obetydligt:

Fig 9:²⁷



Man får dock inte låta lura sig av nollresultatet för det första decenniet av 1800-talet; antalet självägande bönder halverades 1805-15,²⁸ vilket måste betyda att det var de som flyttade ut ur socknen, om de inte stannade kvar som obesuttna, medan obesuttna flyttade in och tog tjänst hos de kvarvarande lantbrukarna.

En annan möjlig förklaring till åtminstone en del av ökningen, dök upp när jag gick igenom Trehörnas sockenstämmas protokoll decenniet före och efter sekelskiftet år 1800:

²⁶ Håhl, J I; Linköpings stifts herdaminne. 1846-47. pass.

²⁷ Landsarkivet i Vadstena. Statistiska tabeller för Trehörna.

²⁸ Landsarkivet i Vadstena. Statistiska tabeller för Trehörna.

År 1796 nämns några nybyggare, som flyttat in i socknen och på bara några år brutit åtskilliga tunnland ny mark i en mycket oländig terräng.²⁹

Dessa nya gårdar var visserligen inte särskilt stora, men borde ha växt en del under de närmaste åren efter deras tillkomst. Detta måste ha krävt en stor mängd arbetskraft, och den rekryterades enklast bland allmogeungdomen i socknen.

Denna förklaring löser långt ifrån alla problem i den här undersökningen; även tjänstefolket på Trehörna säteri ökade markant efter 1800,³⁰ vilket kan tyda på att ägaren lade om driften på godset. Det finns dock inget som tyder på att säteriet lade under sig några torp vid den här tiden. Trots det, minskade antalet torpare markant.

Låt oss nu gå tillbaka till Winbergs och Fridholms teorier på s 8-11, och tvingas konstatera att ingen av teorierna varken kan verifieras eller falsifieras i den här undersökningen. Fridholms teori om sambandet mellan inflationen och uppkomsten av en inre marknad, verkar nästintill omöjlig att bevisa eller motbevisa. Men så är den ju också "bara" ett teoretiskt resonemang, som inte bygger på någon empiri, och sådana resonemang känns överhuvudtaget hemskt svåra att arbeta med inom historievetenskapen.

Winbergs teori om att höjda priser skulle ha komplicerat arvsskiftena, känns också den mycket svår att använda, och kan egentligen aldrig verifieras. Det som trots allt skulle tala för teorin i Trehörnas fall, är att hemmansklyvningen under hela perioden var nästan lika med noll.³¹ Undersökningen av Trehörnas befolkning visade dock att proletariseringen inte alls var lika kraftig som i Dala pastorat, vilket visar att det kan vara farligt att dra alla pastorat över en kam.

²⁹ Landsarkivet i Vadstena. Trehörna sockenstämmas protokoll 10/4 - 1796.

³⁰ Landsarkivet i Vadstena. Husförhörslängder för Trehörna.

³¹ Landsarkivet i Vadstena. Jordeböcker för Östergötlands län.

Vid undersökningen av proletariseringen, visade det sig dessutom att resultaten blev olika, beroende på om man räknade med hela befolkningen eller bara med vissa manliga huvudpersoner. Detta resultat, ger mig anledning att höja ett varnande finger mot undersökningar som bara tar hänsyn till en mindre del av den totala befolkningen.

I uppsatsens sista kapitel, sammanfattas slutligen hela undersökningen.

8 SAMMANFATTNING

Uppsatsen ingår i det s k "Trehörnaprojektet", som ska försöka skriva en kyrkssockens totalhistoria så långt det är möjligt, utifrån tillgängligt källmaterial. Syftet med uppsatsen var att försöka beskriva och förklara förändringarna i den sociala strukturen i Trehörna, en i huvudsak skogsbeklädd kyrksocken i sydvästra hörnet av Östergötland, 1780-1850.

I de två första kapitlen diskuterades befolkningsökningen och den allmänna utvecklingen inom jordbruket i Europa och Sverige. Där konstaterades bl a att befolkningen nästan fördubblades både i Sverige och i resten av Europa mellan 1750 och 1850. I Sverige fyrdubblades samtidigt de obesuttna klasserna på landsbygden, medan bondeklassen ökade med bara en tiondel.

Kap 3 ägnades åt att redogöra för vad två författare skrivit om proletariseringen på landsbygden i Sverige i slutet av 1700- och början av 1800-talet. Christer Winberg ansåg i sin avhandling att proletariseringens orsaker främst låg i de höjda markpriserna, som gjorde att en arvinge till en gård inte fick råd att köpa ut sina syskon, utan fick låta dem bygga torp på ägorna, om man inte bestämde sig för hemmansklyvning.

Merike Fridholm såg däremot urholkandet av böndernas grundskatter på sin jord samt uppkomsten av en inre marknad, som proletariseringens främsta orsaker: Inflationen minskade värdet på grundskatterna, vilket innebar en skattelättnad för främst de välbergade bönderna, som ju betalade mycket skatt. Bättre

beställda bönder, fick då tid och råd att ägna sig åt hemslöjd, och började dessutom sälja sina produkter till de sämre lottade invånarna på landsbygden. De sistnämnda var tvungna att ägna all sin tid åt att klara livsuppehållet. På så sätt ska den sociala differentiering ha påskyndats och lett till en kraftig ökning av landbygdsproletariatet, samtidigt som rika bönder blev ännu rikare.

Efter en kort historik om Trehörna socken i kap 4, inleddes själva undersökningen i kap 5, där jag redogjorde för källmaterialet och hur jag skulle använda det.

Som grund för undersökningen användes Tabellverkets statistiska tabeller, som kyrkoherdarna fick fylla i vart femte år. Kompletterande uppgifter hämtades från husförhörslängder, flyttningslängder, sockenstämmoprotokoll och jordeböcker.

Jag delade in stånds- och hantverkstabellernas olika kategorier i fem socialgrupper (A-E), beroende på hur pass väl tryggad försörjning jag bedömde att personerna bakom benämningarna hade. Hög inkomst sattes lika med väl tryggad försörjning, och tvärtom. I grupp A placerades adel, präster och ofrälse ståndspersoner, i grupp B bl a skatte-, krono och frälsebönder, i grupp C soldater och torpare. Tjänstefolk sattes i grupp D och backstugusittare, gamla och "fattiga" i grupp E.

I kap 6 visade jag att proportionen mellan de fem grupperna förändrades ganska radikalt 1780-1850, särskilt under 1800-talets första decennium. De obesuttna klasserna ökade med 75%, medan de besuttna minskade med 27%.

Christer Winberg hade i sin avhandling gjort en tabell där han bara räknade med antalet manliga huvudpersoner bland bönder, torpare och backstugusittare. Då jag gjorde en likadan undersökning Trehörnamaterialet, blev resultatet delvis ett annat, jämfört med det jag fick då jag undersökte hela befolkningen: Bönderna minskade med 28%, medan torparna ökade med 28%. Proletariseringen blev alltså kraftigare om man bara räknade med de vuxna männen i en del grupper.

Slutligen, i kap 7, gavs så ett par förklaringar till vad proletariseringen i Trehörna kunde bero på: dels utflyttning av bönder från socknen och ev inflyttning av tjänstefolk utifrån dels några nybyggen i socken, som borde ha haft användning av en hel del arbetskraft.

Till sist konstaterades att varken Fridholms eller Winbergs teorier hade visat sig möjliga att testa i undersökningen. De var till sin natur så teoretiska att de överhuvudtaget framstod som nästan omöjliga att varken verifiera eller falsifiera. Winbergs proletariseringstabell hade dessutom visat sig stå på tveksamma grunder, eftersom den bara räknade en del av de vuxna männen.

REFERENSER

OTRYCKTA KÄLLOR

DEMOGRAFISKA DATABASEN I UMEÅ

Sockenstatistik för Östergötland 1749-1859: Trehörna
Ståndstabeller för Trehörna 1750-1850
Bruk, fabriker m m för Trehörna för år 1810-1850
Hantverkstabeller för Trehörna för år 1820-1850

LANDSARKIVET I VADSTENA

Husförhörslängder
Jordeböcker
Sockenstämmoprotokoll
Statistiska tabeller

BEARBETNINGAR

Behre, G; Larsson, L-O; Österberg, E; Sveriges historia 1521-1809: Stormaktsdröm och småstatsrealiteter. 1985.

Broocman, C F; Beskrifning öfver Öster-götland. 1760.

Carlsson, S; Svensk historia 2: Tiden efter 1718. Tredje uppl, 1970.

Fridholm, M; Isacson, M; Magnusson, L; Industrialismens rötter: Om förutsättningarna för den industriella revolutionen i Sverige. 1976, tredje tryckningen 1984.

Hobsbawm, E J; Revolutionens tidsålder, 1962. Övers Jaak Talvend, sv uppl 1979.

Holmberg, Å; Vår världs historia: Från urtid till nutid, andra uppl 1987.

Håhl, J I; Linköpings stifts herdaminne. 1846-47.

Kangas, U; Mortalitets- och folkmängdstabeller: Källbeskrivning. 1986.

Lindell, T; Sjutusen år i Lysing. Ur: En bok om Lysings härad. 1952.

Norborg, L-A; Sveriges historia under 1800- och 1900-talen: Svensk samhällsutveckling 1809-1986, andra uppl 1988.

Ridderstad, A; Östergötlands beskrivning med dess städer samt landsbygdens socknar och alla egendomar. 1918.

Svensk Uppslagsbok. Carlquist, G; Carlsson, J, red. Andra uppl 1961.

Tham, W; Beskrifning öfver Linköpings län. 1855.

Winberg, C; Folkökning och proletarisering: Kring den sociala strukturomvandlingen på Sveriges landsbygd under den agrara revolutionen, 1975. (Meddelanden från Historiska institutionen i Göteborg)

Ödeshög genom seklerna: En sockenantologi. H Brolin, red. 1968.

BILAGA 1

Exempel på ståndstabell av år 1810, från Trehörna socken, hämtad ur Tabellverkets formulär och överförd till Demografiska databasen i Umeå:

A=Män

B=Kvinnor

C=Hemmavarande söner, pojkar u 15

D=Hemmavarande döttr, flickor u 15

Kategori	A	B	C	D
Präster	1	0	0	0
Studerande	5	0	0	0
Kyrkobetjänter	2	0	0	0
SUMMA	8	0	0	0
Officerare	3	0	0	0
Underofficerare	2	0	0	0
Soldater & båtsmän	5	0	0	0
Musiker, trumslagare	4	0	0	0
SUMMA	14	0	0	0
UTG civ ämbetsmän mm	1	0	0	0
Militärer	1	0	0	0
SUMMA	2	0	0	0
Bönder, egna hemman	29	0	0	0
Bönder, andras hemm	13	0	0	0
Torpäre	46	0	0	0
Arbetsföra backst.hj	8	0	0	0
Arbetsföra inhy.hjon	6	0	0	0
Aldriga fd lantbruk	11	0	0	0
Bonddrängar	37	0	0	0
Gossar	14	0	0	0
SUMMA	164	0	0	0
Priv lakejer, uppäss	1	0	0	0
Priv gårdsdrängar	4	0	0	0
Priv tjänstgossar	2	0	0	0
SUMMA	7	0	0	0
Hob präster mm	0	6	3	5
Hob militärer	0	8	5	13
Hob ur tjänst gångna	0	2	0	0
Hob lantbrukare	0	90	48	71
Hob arbetare mm	0	3	0	0
Hob fattiga & hjon	0	2	0	0
Hust, ensamma	0	2	0	0
Bond-änkor m gård	0	4	2	2
Änk m egna medel	0	2	1	1
Änk med arbete	0	6	2	3
Änk som bor hos barn	0	5	0	0
Änk i andras tjänst	0	3	0	0
Änk t fattiga & hjon	0	8	0	0
Fosterbarn	0	0	2	4

BILAGA 2

Här följer en uppräknig av vilka av källmaterialets kategorier som jag har sorterat in i de olika socialgrupperna A-E; årtalen inom parentes visar i vilka tabeller benämningarna förekommer. Efter vissa diffusa benämningar finns en precisering efter årtalen, som grundar sig på originalformulären från 1700- och 1800-talen.³²

- A. Ridderskap och adel (1750, -60, -70, -80, 1800)
 - " " " , ungdom över 15 (1750, -60, -70)
 - " " " , barn under 15 (1750)
 - " " " med lantbruk (1780, 1800)
 - Prästerskap (1750, -60, -70)
 - " , (1780, 1800)
 - " , stad (1790)
 - " , b u 15 (1750, -60, -70)
 - Präster (1810, -20)
 - Hustrur och barn till präster med mera (1810, -20)
 - Barn till präster (1840)
 - Högre prästerskapet (1830)
 - Prostar, kyrkoherdar (1840)
 - Ståndspersoner (1760, -70)
 - " , ej adel, (1780, -90, 1800)
 - " , u ö 15 (1770)
 - " , b u 15 (1770)
 - Barn till ståndslantbrukare (1850)
 - Änkor efter ståndspersoner med jord (1830)
 - Possessionat utan titel (1820)
 - Person utan annan titel (1830; exv hemmavarande söner över 21)
 - Officerare (1810)
 - " , kavalleriet (1830)
 - " , infanteriet (1830)
 - Barn till officerare (1840)
 - Ur tjänst gångne (UTG) officerare (1840, -50)
 - Studenter (1780, -90, 1800; djäknar och skolgossar)

³² Kangas, U; Mortalitet- och folkmängdstabeller: Källbeskrivning. 1986. s 62-81

Studeraude (1810)

" vid publika skolor (1850)

" " gymnasier m m (1830)

" " " (1840)

" " akademier (1850)

B. Seminarer, (1750, -60, -70)

Bönder, diverse (1780, -90, 1800)

" , egna hemman (1810, -20, -30, -40, -50)

" , andras hemman (1810, -20, -30)

" , ej egna hemman (1840, -50)

" med bisyssla (1800; såsom fiske och hantverk)

Bond-änkor med gård (1810; som ärvt jorden av sin man)

Arrendatorer (1820, -40; lantbrukare som inte kunna hänföras till annan titel. Tillhör ej bondeståndet.)

Lärare m m, ej prästvigda (1850)

Barn till lärare m m (1840, -50)

" " bruksmästare m m (1840, -50)

Mjöltnare (1750, -70)

Mjöltnarmästare (1810, -20, -30)

Gärningsmän (1760)

Hantverkare m m (1790, 1800)

Hustrur och barn till hantverkare (1820)

" " " " hantverksmästare (1830)

Barn till hantverksmästare (1840)

Mästersmed och hovslagare (1820, -30)

Svarvarmästare (1820)

Skomakarmästare (1840, -50)

Hustrur till skomakarmästare (1840, -50)

Skräddarmästare (1840, -50)

Hustrur till skräddarmästare (1840, -50)

Adjunkter, vice pastorer (1850)

Civila betjänter (1760, -70; kyrkobetjänter)

Ringare, civila ämbetsmän (1780, -90, 1800)

Klockare m m (1840, -50; inkl annan kyrkobetjäning)

Kyrkobetjänter (1810, -20)

Organister (1830)

Jägare, skyttar m m (1780, -90; kronans eller privata)

Diverse yrkesmän, (1780, -90, 1800; exv mjölnare och sågare)

Fiskare, skärkarlar (1800)

Underofficerare (1810)

Ogifta kvinnor med egna medel (1820, -30, -50)

Mosaiska troende, egna medel (1840)

C. Torpare med utsäde (1750, -60, -70)

" (1780, -90, 1800, -10, -20)

Jordtorpare (1830, -40, -50)

Musiker, trumslagare (1810; militära sådana)

Soldater och båtsmän (1750, -60, -70, 1810, 20)

Soldat, kavalleriet (1830, -40, -50)

" , infanteriet (1830, -40, -50)

Barn till soldater (1840, -50)

D. Sågverksarbetare (1830, -40)

Arbetare vid kvarn (1840)

Hustrur till arbetare vid kvarn (1840)

" och barn till arbetare m m (1810, -20)

" " " " " (1830)

Skräddarlärling (1840)

Änkor i andras tjänst (1810, -20)

" med arbete (1810, -20, -30)

" och barn, arbetskvinnor (1840)

" och barn med arbete (1850)

Ogifta kvinnor som arbetar (1810; som lever för sig själva)

" arbetande kvinnor (1830; som ovan)

" kvinnor med arbete (1840, -50; som ovan)

Betjänter (1770)

" , u ö 15 (1750)

" , b u 15 (1750)

Tjänare m m (1780, -90, 1800; exv hushållerskor, lakejer och kuskar)

Privata lakejer, uppässare (1810)

" gårdsdrängar (1810, -20)

" tjänstegossar (1810, -20)

Bonddrängar (1810, -20)

" ö 15 (1830)

- Tjänstedrängar (1830)
 Stalldrängar (1840)
 Gårdsdrängar ö 10 år (1840)
 Gossar (1810, -20; drängar)
 Bondgossar (1830; drängar)
 Ogifta kammarjungfrur ö 15 (1840)
 " hushållerskor (1830)
 " pigor ö 15, ståndspersoner (1830)
 " bonddöttrar och pigor (1830; "i allmogens tjänst och hus")
 Pigor (1810, -20)
 " 10-15 hos ståndspersoner och andra (1830)
 Tjänsteflickor (1810, -20)
 Bondsöner m m, u ö 15 (1840, -50; "i allmogens tjänst och hus")
 Bondsöner " , 10-15 (1840, -50; som ovan)
 Ogifta bonddöttrar ö 15 (1840, -50; i allmogens tjänst)
 " " 10-15 (1840, -50; som ovan)
 Statorpare (1830)
 Änkor i andras tjänst (1810, -20)
 Tjänstehjon, (1780, -90, 1800; tjänstefolk i allmänhet)
- E. Arbetslösa, eget hem (1780, -90, 1800; backstugusittare och inhyses-hjon m m)
 UTG civ ämbetsmän m m (1810)
 Hustrur och barn till UTG (1810, -20; familjer till UTG civ ämbetsmän och f d krigsfolk)
 F d krigsfolk (1750, -60, -70)
 UTG militärer (1830)
 UTG soldater, underofficerare (1840, -50)
 Före detta husbönder (1780, -90, 1800; "som sitter hos sina barn eller andra")
 Åldriga f d lantbrukare (1810, -20; bönder och torpare)
 " f d bönder m m (1830)
 " bönder m m (1840, -50)
 Torpare utan utsäde (1750, -60, -70)
 Arbetsföra backstuguhjon (1810, -20, -30, -40, -50)
 " inhyses-hjon (1810, -20, -30, -40, -50)
 Vanföra backstuguhjon (1840)

Inhyesesfolk, (1750, -70)
 Arbetsföra inhysesjon (1810, -20, -30, -40, -50)
 Sjukliga inhysesfolk, (1770)
 Barn till hjon (1840, -50)
 Änkor och barn, hjon (1840, -50)
 " till fattiga och hjon (1810, -20)
 " , fattiga (1830)
 " som bor hos barn (1810, -20)
 Ogifta kvinnor, fattiga och hjon (1810)
 Fattiga, hemma (1830)
 " hos barn (1810, -20, -30)
 " , fattigdel (1810, -20)
 " , av församlingen underhållna (1840, -50)
 " , hospitaler (1820)
 Hustrur, ensamma (1810)
 " och barn till fattiga och hjon (1810, -20; backstugu-
 sittare och inhysesjon)
 Hustrur och barn till fattiga (1830)
 Lägrade kvinnor (1750, -70)
 Boende på fattighus (1750, -60, -70)
 Sjuklingar (1760, -70)
 Sjuka men arbetsföra (1780, -90, 1800)
 " , arbetsoföra (1780, -90, 1800)
 Galna och ursinniga (1760)
 Boende på hospital, m m (1780, 1800; inkl boende på fattighus)
 Fosterbarn (1810, -30; på barnhus eller hos andra)

Följande benämningar har fördelats proportionellt på grupperna B-E, efter hur många bönder, torpare m m, som har registrerats för respektive år. Fördelningen har naturligtvis inte kunnat bli helt rättvis, men ev fel påverkar säkerligen inte proportionerna i någon större utsträckning.

Hustrur och barn till lantbrukare (1810, -20)
 " " " " jordbrukare m m (1830)
 " " " " arrendatorer, UTG m m (1830)
 Bondflickor 10-15 (1830)
 Allmogen, u ö 15 (1750, -70; menige allmogens barn och tjänstefolk)

Allmogen, b u 15 (1750, -70; som ovan)
Barn till bönder/torpare (1840, -50)
Änkor med egna medel (1810, -30, -50; inkl unga änkor som
flyttat tillbaka till sina föräldrar)
Änkor och barn med egna medel (1840, -50; som ovan)
Nybyggare (1790, 1830, -40, -50; folk i grupp B-E som tagit
sin jord, oavsett storlek, i besittning någon gång
under de senaste fem åren)
Militärer m m, (1780, -90, 1800; underofficerare,
volontärer, ryttare, dragoner, soldater, båtsmän, vargärnings
män eller militära reservister)
" (1810, -20; som ovan)
Hustrur och barn till militärer (1810, -20, -30; som ovan)
Hustru och barn till präst, lärare m m (1830)