

## Stenåldersfolket vid Svemb

(Yngre stenålder, senneolitisk tid, c:a 1800—1500 f. Kr.)

År 1948 undersöktes en stenåldersgrav, en hällkista, vid Svemb i Ödeshögs socken.<sup>3)</sup> Graven var, som benämningen anger, byggd av stenhällar. Den innehöll två rum, ett mindre "förrum" och ett större, den egentliga gravkammaren. I hällkistan fanns skelettdelar av inte mindre än nitton individer. Detta är det rikhaltigaste skelettmaterial, som påträffats i en hällkista i Östergötland och som blivit föremål för vetenskaplig bearbetning. Vad säger oss då denna undersökning om stenåldersfolket vid Svemb?

Av de nitton individerna kunde åtta bestämmas till manligt kön. Tidigare fynd från andra delar av landet har visat att stenålderns människor var förhållandevis småvuxna. Så var dock icke fallet med Svembborna. En man har varit en verklig rese, inte mindre än omkring 190 cm lång. F.ö. har kroppslängden varit mellan c:a 165 och 180 cm.



av ett kranium med huggmärke efter en stenyx. Hugget sitter på insidan av skallen och det torde ha tilldelats individen efter döden och sedan huvudet skilt från kroppen. Det kan ge antydning om rituellt offer eller t. o. m. kannibalism, en företeelse som inte är okänd från vår forntid. Det kan i detta sammanhang erinras om att vid stenåldersboplatsen på Dags mosse påträffades ett kranium av en ung man med en rits runt skallen, vilket kan tyda på att mannen skalperats. Foto: ATA.

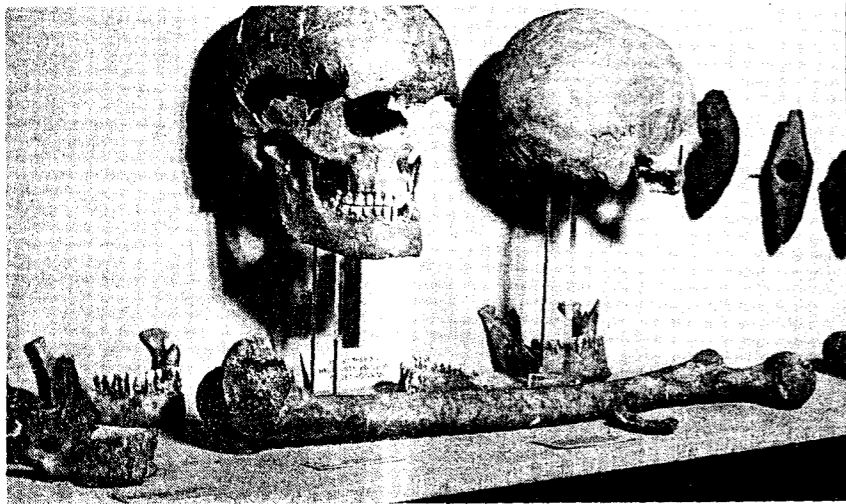
Så särskilt gamla, efter vårt sätt att se, hade inte Svembborna blivit. De undersökningar, som gjorts, visar att alla, utom en, avlidit i åldrar mellan ungefär 30 och 60 år. Undantaget är en individ, vars ännu inte utvuxna visdomständer, visar att han icke uppnått 18 års ålder.

Skelettdelarna var av olika anledningar mycket skadade men tre kränier har gått att helt sammanfoga. De uppvisar primitiva drag. Hjässan är toppig, pannan låg, näsroten djupt liggande, ögonbrynsbågar och käkpartier kraftigt utvecklade.

Stenåldersfolket vid Svemb var lyckligt okunnigt om nutidens svåra tandsjukdomar. Karies fanns ej. Tandbetten var dock kraftigt nedslitna, beroende på att födan oftast förtärts rå eller mycket enkelt anrättad. De tandåkommor som funnits har mest haft sin orsak i mekaniska skador, som uppstått i samband med nedslitningen och som lämnat tillträde för infektioner.

En sjukdom, som även nu är vanlig, men till sina orsaker föga känd, led även folket vid Svemb av, nämligen sjukliga — och för ägaren synnerligen plågsamma — förändringar av ryggkotorna. Denna diskdegeneration, förslitning av brosk mellan ryggkotorna, återspeglar säkerligen det strävsamma liv stenåldersfolket måste föra, med hårda kroppsliga ansträngningar, med primitiva bostäder och ett i allmänhet påfrestande levnadssätt.

De fåtaliga och enkla föremålsfynd, som gjordes i hällkistan, har inte mycket, men dock något, att berätta om Svembfolkets liv. Där fanns en spjutspets av flinta, ett vapen för jakt och strid, där fanns några krukskärvor, rester av hushållskärl, där fanns några redskap, som talar om

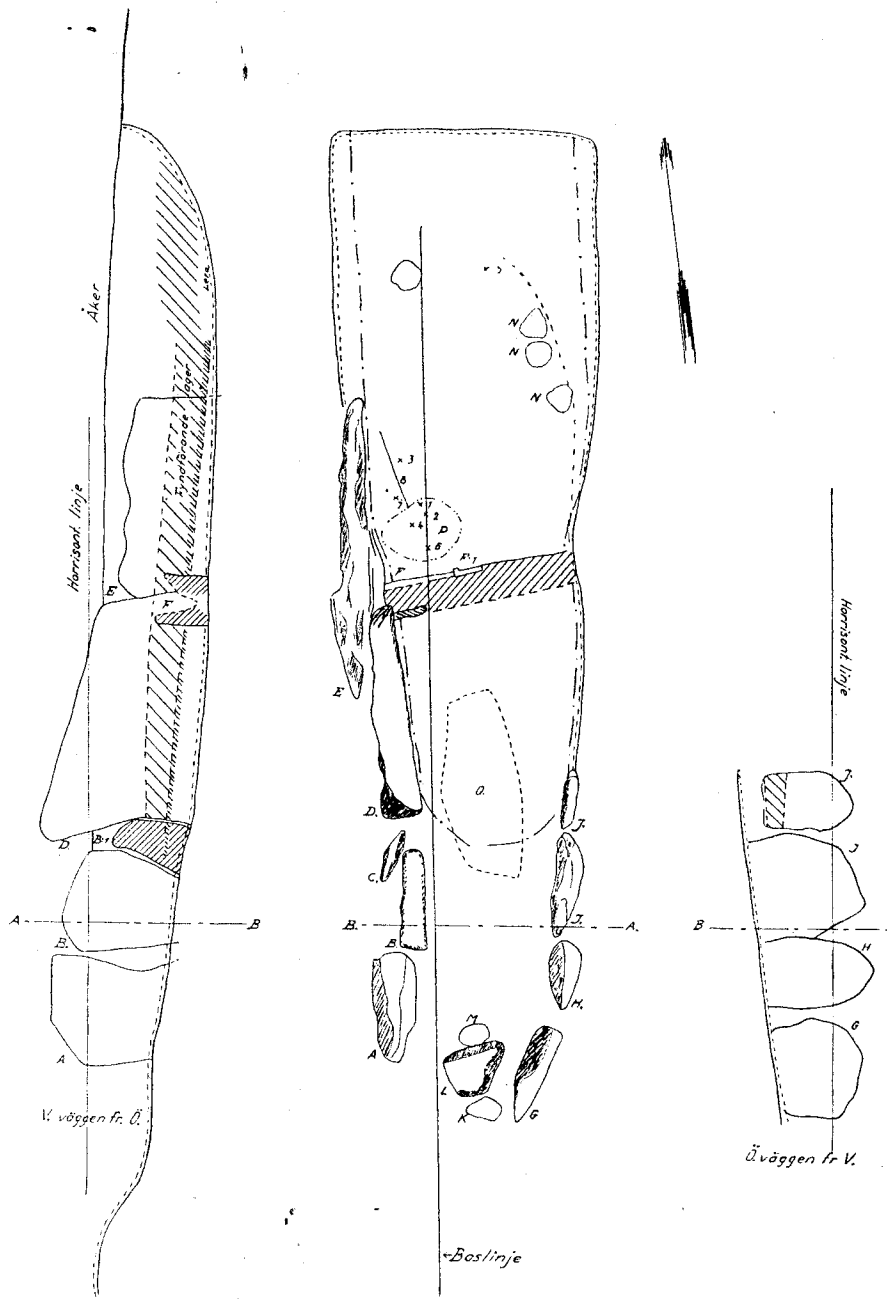


*Skelettdelar  
av några ödes-  
högsbor, som  
levde i Svemb  
för omkring  
4.000 år se-  
dan, nu ut-  
ställda på  
Länsmuséet i  
Linköping.  
Foto: Jager-  
wall.*

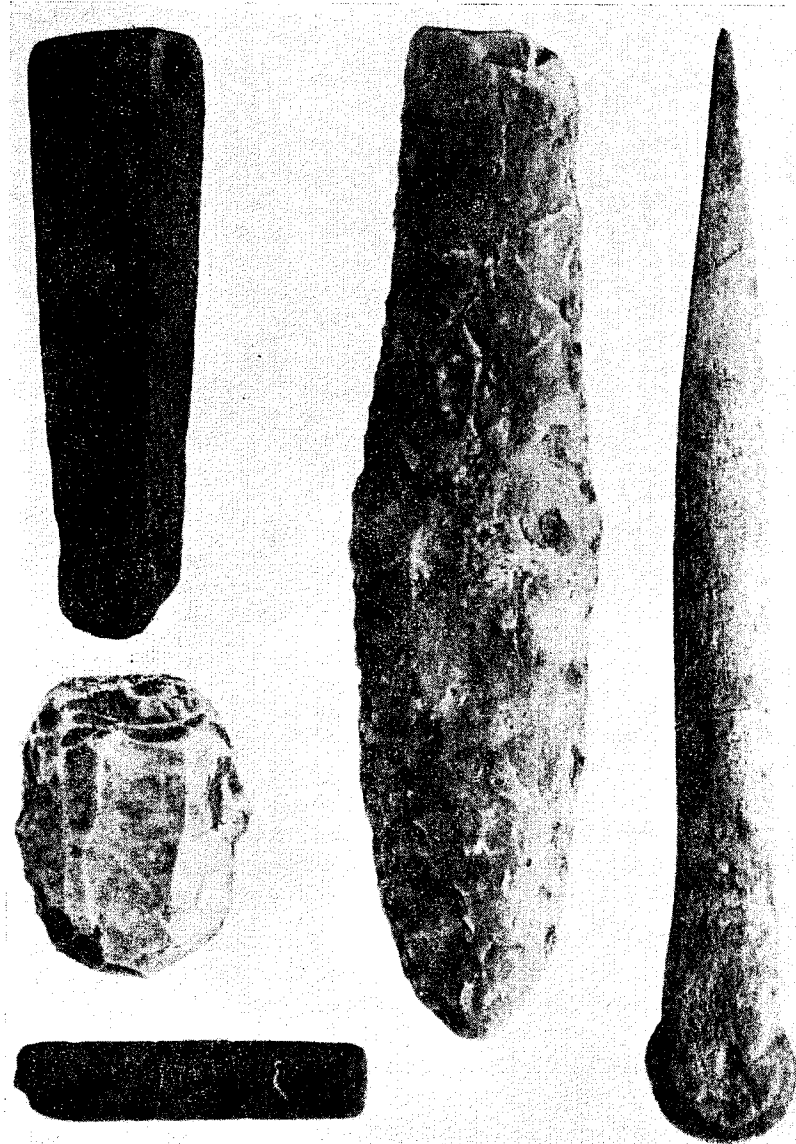
arbete i skinn, nämligen en pryl av ben och en skrapa av flinta. Skrapan kan ha använts vid rengöring av de hudar, som var materialet i Svemb-folkets kläder, och prylen kan ha kommit till användning, när hudarna sömmades ihop till kläder. Hällkistan var en massgrav, kanske en släkt- eller familjegrav för en bofast befolkning av bönder. En mängd malstenar, som påträffats i åkrarna vid Svemb bestyrker detta.

Ett femtiotal fynd av hällkistor har gjorts i de västra delarna av Östergötland, därav 11 i Lysings härad, nämligen vid Isberga Södergård, Stora Jussberg och Tjugby Brunnsgränd, Heda socken, Stora Kullen, Svanshals Västergård och Svanshals Svanegård, Svanshals socken, Svemb, Lyckan (2 st) och Gummesberg, Ödeshögs socken, samt vid Alvastra i Västra Tollstads socken. Få av dessa kistor har blivit sakkunnigt undersökta och innehållet i dem har varit skiftande. Gravgodset visar dock bl.a. att gravformen använts in i bronsåldern.

Hällkistan vid Svemb innehöll, som ovan nämnts, två rum. Mellanväggen mellan dessa hade ett i stenarna uthugget runt ingångshål. Denna säregna konstruktion är kännetecknande för de flesta av de västliga hällkistorna i landskapet och den återfinnes i ännu större antal på andra sidan Vättern, i Västergötland. Den vittnar värtaligt om att Vättern varit en samfärdsled och kulturförmedlare. F.ö. är denna grupp av gravar en isolerad och i många avseenden gåtfull företeelse i vårt land. De närmaste motsvarigheterna till denna typ av gravar finns i norra Frankrike. Hur denna gravform kommit att utvecklas kring Vättern är ovisst. Kanske är det här frågan om en direkt kulturpåverkan, som burits upp av de östliga dödeföreställningar. Det kan kanske t.o.m.



Plan och profil av hällkistan vid Svemb. Uppmätning 1948 av förf.



Fynd från hällkistan vid Svemb. Överst t. v. hängsmycke av skiffer, längst ned fragment av ytterligare ett sådant, däremellan en skrapa av flinta, i mitten en spjutspets av flinta och längst t. h. en pryl av ben. Foto: ATA.