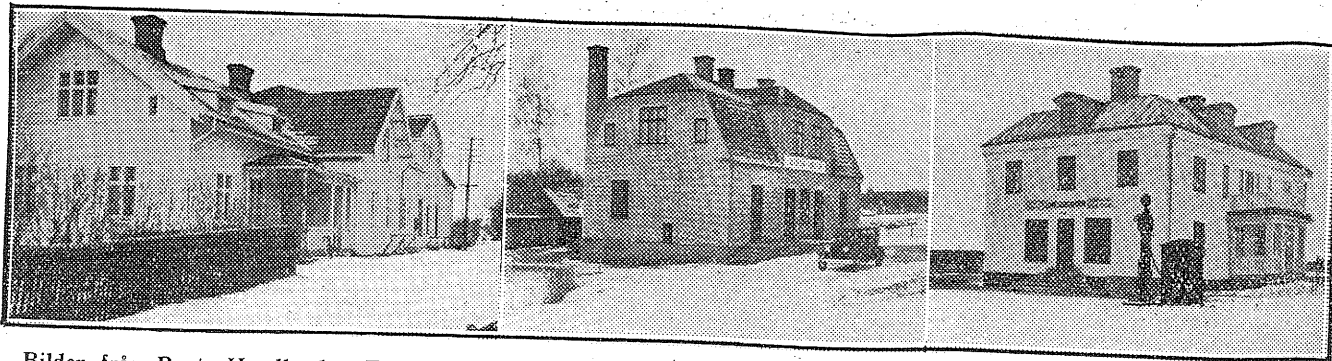


Boet - en centralpunkt i Lysings skogsbygd.

Ett och annat i anledning av tordagspremiären i St. Åby på torsdagen.



Bilder från Boet: Handlanden Eric Rydbecks fastighet, även inrymmande post- och telefonstation; i mitten mejeribyggnaden; till höger handlanden Linné Gustafssons fastighet.

En och annan gång får man i tidningarna läsa att så eller så många årtionden gått, sedan man fick tordag eller kanske marknadsdag på den eller den platsen. Det har varit en betydelsefull dag, som man nog samt fäst i minnet. Oftast har man med tillfredsställelse kunnat konstatera, att den dag, då första tordagen hölls, inledde en ny epok i ortens köpenskap och handel. Platsen har, till en viss grad beroende på tordagarna, utvecklats till ett centrum för kommersiella förehavanden. Efter några år har man inte kunnat tänka sig annat än att tordagen på platsen är oundgängligen nödvändig och kan knappast förstå, varför man inte tidigare kom underfund med denna anordning på ett ändamålsenligt och enkelt sätt bidra till såväl avsättning som inköp av livets förnödenheter.

Torsdagen den 14 februari 1935 blir väl, må vi hoppas, en dag som man under långt avlägsen framtid får anledning erinra om som en betydelsefull dag för befolkningen i St. Åby med omnejd. Den dagen hölls nämligen den första tordagen i Boet, vilken plats är på god väg att bli ett centrum för befolkningen inom en del av Lysings skogsbygd. Platsen för den yngsta telningen bland tordagsplatserna har passerat den vanliga utvecklingsgången. Bebyggelsen har väl från början knappast varit mera betydande än på andra håll, men så småningom ha flera byggnadsföretag och vägar kommit till. Sålunda finnes nu tvenne större affärer, mejeri, post- och telefonstation, kvarn och elektricitetsverk. En mekanisk verkstad kompletterar platsens företagsamhet.

Det är karg och stenbunden na-

tur, som man får göra bekantkap med, när man besöker Boet. Kommer man vägen från St. Åby kyrka far man genom en starkt kuperad terräng, där man utan svårighet kan konstatera, att befolkningen har att föra en ihärdig kamp för att utvinna jorden dess gröda. De små åkerlapparna ha något av släktskap med sina nära grannar, de småländska. Men befolkningen har också något av smålänningens energi och framåtanda. Trots de relativt stora avstånden har man i alla fall på ett föredömligt sätt följt med i utvecklingen på skilda områden. De odlingsbara jordbitarna ha noggrant tillvaratagits och försatts under kultur, betesvallar och moderna gödselstäder ha mångenstädes anlagts och för jordens dränering har nedlagts mycket arbete.

Av de industriella anläggningarna i Boet intar givetvis mejeriet en framskjutet plats. Det var år 1929 som man kunde förverkliga ett hos många länge närt önskemål, nämligen uppförande av ett mejeri, varigenom man på ett praktiskt och rationellt sätt skulle kunna förädla ladugårdens förnämsta produkt. Mjölakens transport till Ödeshögsmejeriet erbjöd alltför stora svårigheter, varför intet annat återstod än uppförande av eget mejeri. Det är alltid ett svåröst problem med andelsmejerier i skogsbygderna, men i Boet har man lyckats på ett utmärkt sätt. Kvarnen och elektricitetsverket anlades under förra året av nämndeman Eric Leife, som även är mejeriets disponent.

Till Boets utveckling ha givetvis de förhållandevis goda vägarna bidragit. Under förra året blev vägen Boet-Rödje färdig och därmed uppnåddes en bättre förbindel-

se med Tranås. Ett annat vägprojekt, som man hoppas det inte skall dröja allt för länge att förverkliga, är vägen Ödeshög-Grimshult-Boet. Vägen är redan utstakad, och man avvaktar med största intresse beslut i ärendet. Denna väg blir givetvis av stor betydelse för Boet, som därigenom kommer att beröras av tvenne stråkvägar.

Det senast tagna steget i utvecklingen, tordagarna, må man också hoppas blir av betydelse för inte bara Boet utan även stora delar av Lysings södra skogsbygd. Ödeshög kommer väl att förbli den verkliga Lysingsmetropolen och stor del av affärsrörelsen att koncentreras till denna plats, men detta behövs ju inte hindra att Boet skall gå en god utveckling till mötes.

Den första tordagen i Boet var välbesökt, vilket ju lovar gott för framtiden. Men det var inte bara av idel nyfikenhet, som mycket folk hade samlats för att vara med om "invigningen". En hel del varor hade saluförts, och det fanns god tillgång på fisk och trädgårdsprodukter. Några grisförsäljare hade även hittat dit, och det var flera små nassar, som fingo hedern att bli sålda på Boets första tordag. För övrigt var stämningen bland tordagsbesökarna den bästa, och tillsyningsmannen, fjärdingsman Andersson, hade ett nästan avundsvärt arbete. Det var visserligen litet kallt och blåsig, men sådant tillhör ju årstiden och satte inte i ringaste grad ned tordagshumöret.

Marknadsplatsen är belägen i Boets centrum, i omedelbar närhet av kvarnen och landsvägen, där hr Leife ställt erforderlig mark till förfogande.

C e b e.