

RAPPORT 2014:50

ARKEOLOGISK UTREDNING ETAPP 2
ARKEOLOGISK FÖRUNDERSÖKNING

TORP LÄNGS STRÛPEGATAN

RAÄ 230 - 233
SVÄM 1:1. 5:2, 5:10, S:1
ÖDESHÖGS SOCKEN
ÖDESHÖGS KOMMUN
ÖSTERGÖTLANDS LÄN

ERIKA RÄF



Torp längs Stråpegatan

Innehåll

Sammanfattning	2
Inledning	4
Områdesbeskrivning och fornlämningar	5
Syfte och frågeställning	5
Metod	5
Resultat	8
Arkeologisk utredning etapp 2	8
Ödeshög 231, 233, Objekt 1	8
Ödeshög 230	8
Arkeologisk förundersökning	12
Ödeshög 232	12
Åtgärdsförslag	18
Referenser	20
Tekniska uppgifter	21

*Omslagsbild: Torplämningen Ramstorp, RAÄ 232, mot norr.
Foto: Erika Räf, ÖM.*



ÖSTERGÖTLANDS MUSEUM
ARKEOLOGI OCH BYGGNADSVÅRD

Box 232 • 581 02 Linköping • 013 - 23 03 00 • www.ostergotlandsmuseum.se

Sammanfattning

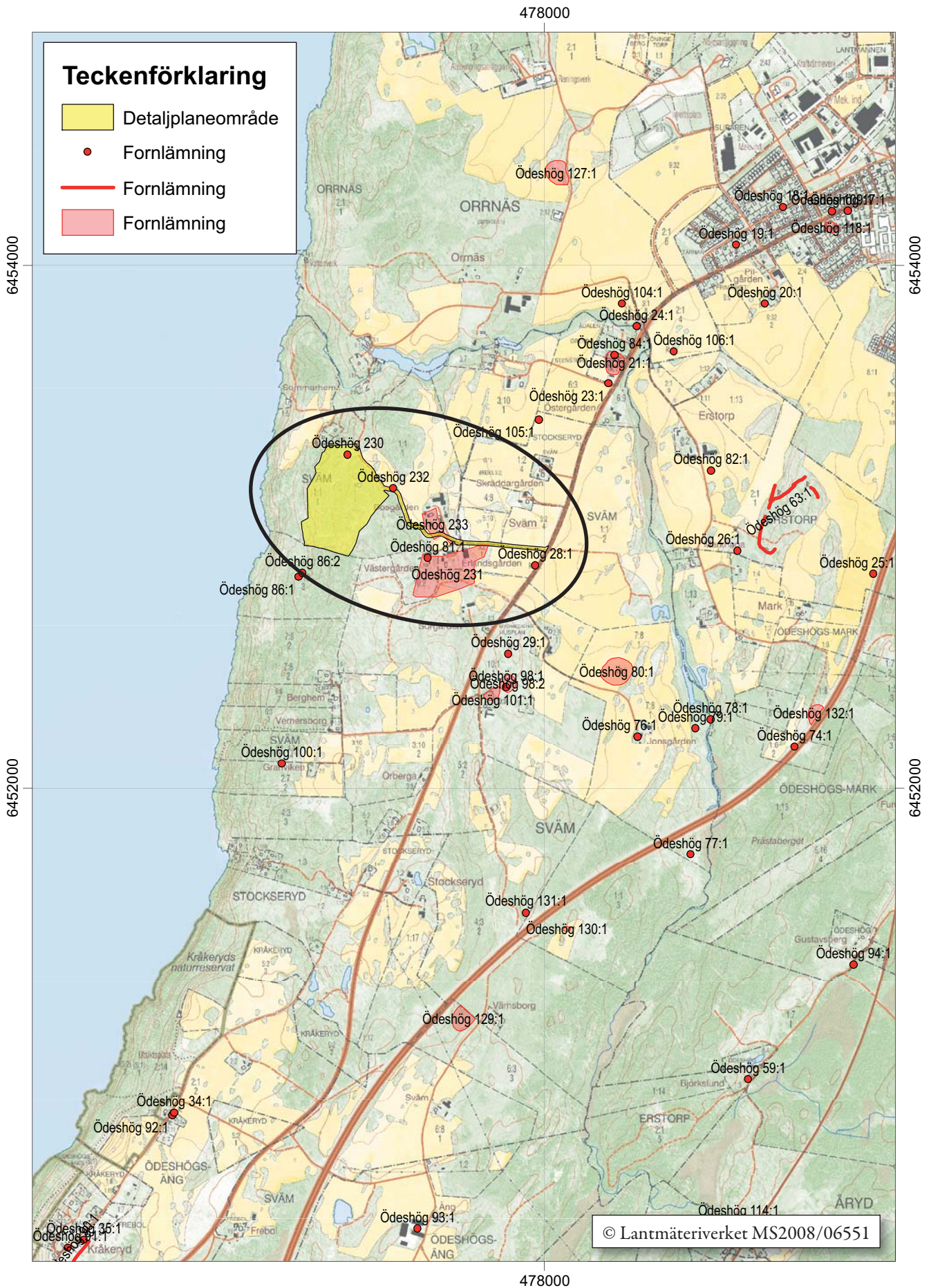
Östergötlands museum utförde i oktober 2014 en arkeologisk utredning etapp 2 samt en arkeologisk förundersökning inom fastigheterna Sväm 1:1, 5:2, 5:10 och S:1, Ödeshögs socken och kommun. De arkeologiska insatserna föranleddes av Ödeshögs kommuns detaljplanläggning. Kommunen planerar att anlägga villatomter inom de berörda fastigheterna.

Utredningsområdet för etapp 2 bestod till övervägande delen av en planerad breddning av en lokalväg. Inom den planerade breddningen fanns det potentiella boplatssläget (Objekt 1), delar av Sväms gamla bytomt (Ödeshög 231) samt delar av Bosgårdens gårdstomt (Ödeshög 233). Inget av arkeologiskt intresse påträffades inom ovan nämnda lämningar och objekt.

Både torplämningen Ramstorp (Ödeshög 232) och en husgrund (Ödeshög 230) bör dock bli föremål för arkeologiska undersökningar, då båda lämningarna ligger inom området för den planerade exploateringen.

Erika Räf
antikvarie





Figur 2. Utdrag ur digitala Fastighetskartan med undersökningsområdet markerat. Skala 1:20 000.

Inledning

Östergötlands museum har i oktober 2014 utfört en arkeologisk utredning etapp 2 och en arkeologisk förundersökning inom fastigheterna Sväm 1:1, 5:2, 5:10 och 5:1, Ödeshögs socken och kommun. De arkeologiska insatserna förleddes av Ödeshögs kommuns detaljplaneläggning. Kommunen planerar att anlägga villatomter inom de berörda fastigheterna.

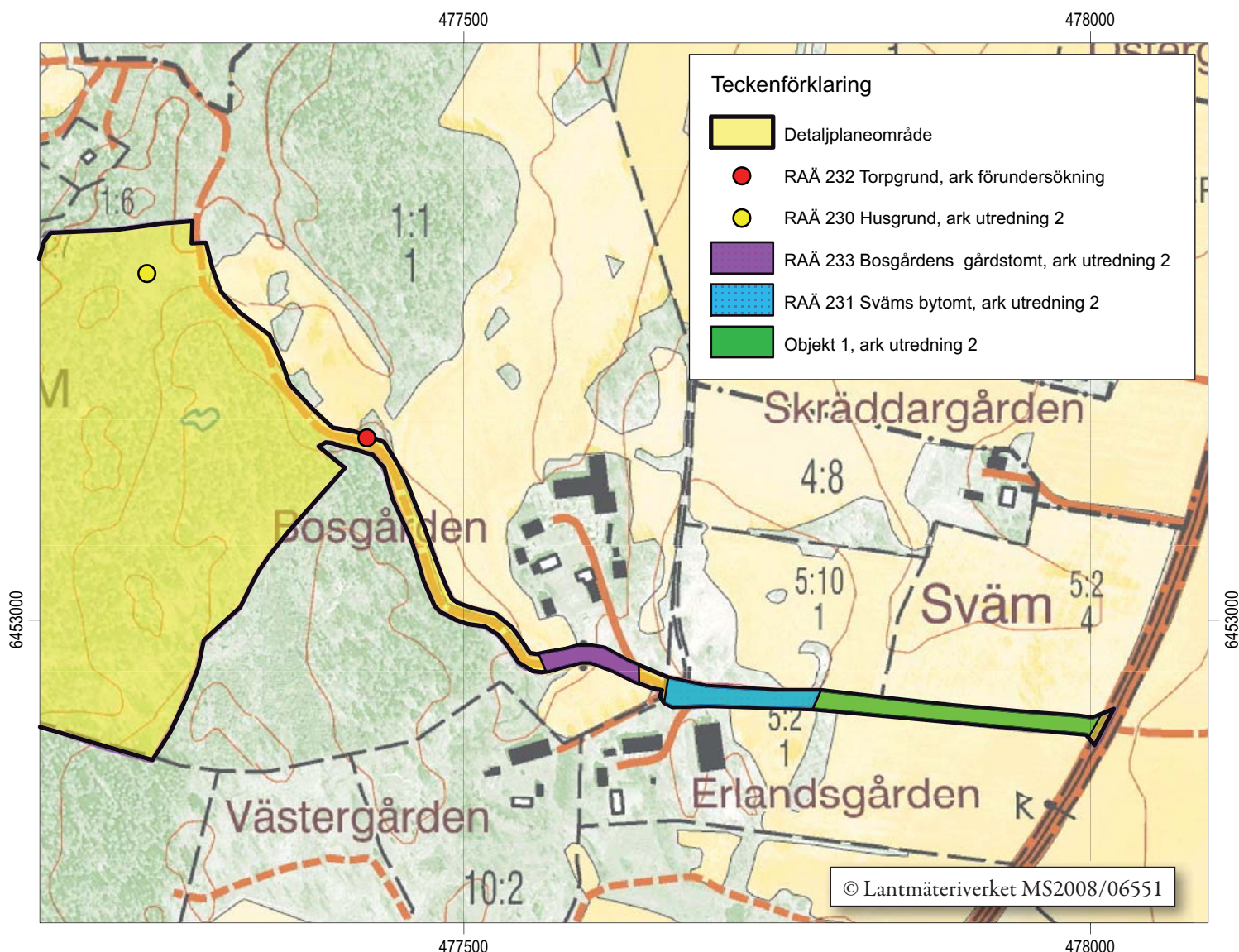
Under sommaren 2014 genomförde Östergötlands museum en arkeologisk utredning etapp 1 inom det aktuella detaljplaneområdet. Utredningen resulterade i fyra nya lämningar: Sväms bytomt (Ödeshög 231), Bosgårdens gårdstomt (Ödeshög 233), en husgrund (Ödeshög 230) samt en torplämning, Ramstorp (Ödeshög 232). Dessutom noterades det att det fanns ett potentiellt boplatsläge (Objekt 1) inom utredningsområdet (Räf & Klotz 2014).

Den arkeologiska utredningen etapp 1 följdes i oktober 2014 av en andra etapp, då sökschaktsgrävningar

utfördes. Det totala utredningsområdet för etapp 2 bestod till övervägande delen av en planerad breddning av en lokalväg, där dels det potentiella boplatsläget (Objekt 1), dels delar av Sväms gamla bytomt (Ödeshög 231) och delar av Bosgårdens gårdstomt (Ödeshög 233) ingick. I den arkeologiska utredningen ingick dessutom husgrunden (Ödeshög 230) inom fastigheten Sväm 1:1.

Samtidigt med den arkeologiska utredningen etapp 2 utfördes även en arkeologisk förundersökning, som gällde torplämningen Ramstorp (Ödeshög 232). Även denna lämning låg inom den planerade breddningen av lokalvägen.

Sammanlagt var den totala utrednings- och förundersökningsytan ca 1 085 m². De arkeologiska insatserna utfördes efter beslut från Länsstyrelsen Östergötland. Uppdragsgivare var Ödeshögs kommun, som även bekostade undersökningen. Projektledare var antikvarie Erika Räf, som också har utarbetat rapporten.



Figur 3. Översikt som visar utredningsområden och objekt för arkeologisk förundersökning. Skala 1:5000.

Områdesbeskrivning och fornlämningar

Detaljplaneområdet i sin helhet är ca 9,1 hektar stort; till detta område ska läggas ca 1 hektar, som omfattar en planerad ombyggnad av den befintliga grusvägen in till det blivande bostadsområdet.

Området ligger cirka 1,5 km sydväst om Ödeshögs samhälle och cirka 200 m öster om sjön Vättern. Något hundratal meter väster om det planerade bostadsområdet stupar bergskanten brant ner mot Vättern. Området ligger 40 till 50 m ovanför sjön och höjden över havet är cirka 135 till 140 m.

Omedelbart öster om det planerade bostadsområdet går den redan nämnda grusvägen vidare mot nordost, fram till den gamla Riksettan. I kartakten för stor-skifteskartan för Sväms by från 1783 namnges också grusvägen: *”Och utmärcktes ända längs den så kallade Striūpegatan ifrån öster till väster”* (Räf & Klotz 2014). Denna grusväg, som idag är cirka sex meter, måste breddas till närmare 20 m i samband med att tomtområdet bebyggs.

Längs med grusvägens norra sida återfinns lämningarna av torpet Ramstorp (Ödeshög 232), vars äldsta belägg kommer från en karta från 1726. På kartan beskrivs det som ett torpställe under Bosgården. Torpet fanns kvar i slutet av 1800-talet, belagt på Häradskartan från 1868-77 (Räf & Klotz 2014).

Norr om grusvägen ligger också Bosgården (Ödeshög 233). Den har samma gårdsläge idag, som den hade enligt den geometriska avmätningen från 1639. På den södra sidan av grusvägen ligger byn Sväms gamla bytomt (Ödeshög 231), idag läget för Västergården och Erlandsgården i Sväm (Räf & Klotz 2014).

Det planerade bostadsområdet består till största delen av mycket kuperade hållmarker, främst bevuxet med tallskog, med inslag av lövträd. Troligen har området använts som betesmarker i historisk tid. I sydöst finns en mindre, mera flack yta, som är ca 8 400 m² stort. Möjligen har den brukats som ängsmark. Idag är ytan främst bevuxet med lövträd. I norra delen av utredningsområdet återfinns en äldre odlingsyta, ca 2 700 m² stor; idag bevuxen främst med aspar. Vid utredningen etapp 1 påträffades en trolig husgrund (Ödeshög 230) i denna äldre odlingsyta. Husgrunden kunde inte återfinnas på äldre kartmaterial (Räf & Klotz 2014).

Cirka 200 m söder om det planerade bostadsområdet är två fyndplatser för slaggförekomster registrerade (Ödeshög 86:1-2). Om de är avfall från järnframställning eller smide går inte att utläsa från noteringarna i FMIS.

På Västergården är en väghållningssten (Ödeshög 81:1) registrerad. Stenen är flyttad till gården och står följaktligen inte på sin ursprungliga plats.

Närområdet i övrigt är relativt rikt på fornlämningar. Någon kilometer österut från den aktuella ytan, längs med den gamla riksvägen mellan Ödeshög och Jönköping, finns ett flertal registrerade. På Östergårdens och Stentorps marker har en stensättning, liksom en hållkista från senneolitikum, undersökts på 1940-talet. Bara ett femtiotal meter norr om hållkistan finns uppgifter om ett flatmarksgravfält, där markägare har påträffat skelettrester under årens lopp. Även här har gravar undersökts vid två tillfällen; åren 1948 respektive 1967 (Ödeshög 23, 84:1; Lindahl 1949).

Syfte och frågeställning

Syftet med den arkeologiska utredningen etapp 2 och den arkeologiska förundersökningen var att fastställa om fornlämning berördes av den aktuella exploateringen samt att så långt som möjligt beskriva dessa.

Resultatet ska kunna ligga till grund för Länsstyrelsens bedömning av kunskapspotentialen inför kommande beslut om tillstånd till ingrepp i fornlämning. Resultatet ska därför utmynna i förslag till fortsatta åtgärder, där bl a storleken och innehåll hos eventuell slutundersökningsyta framgår.

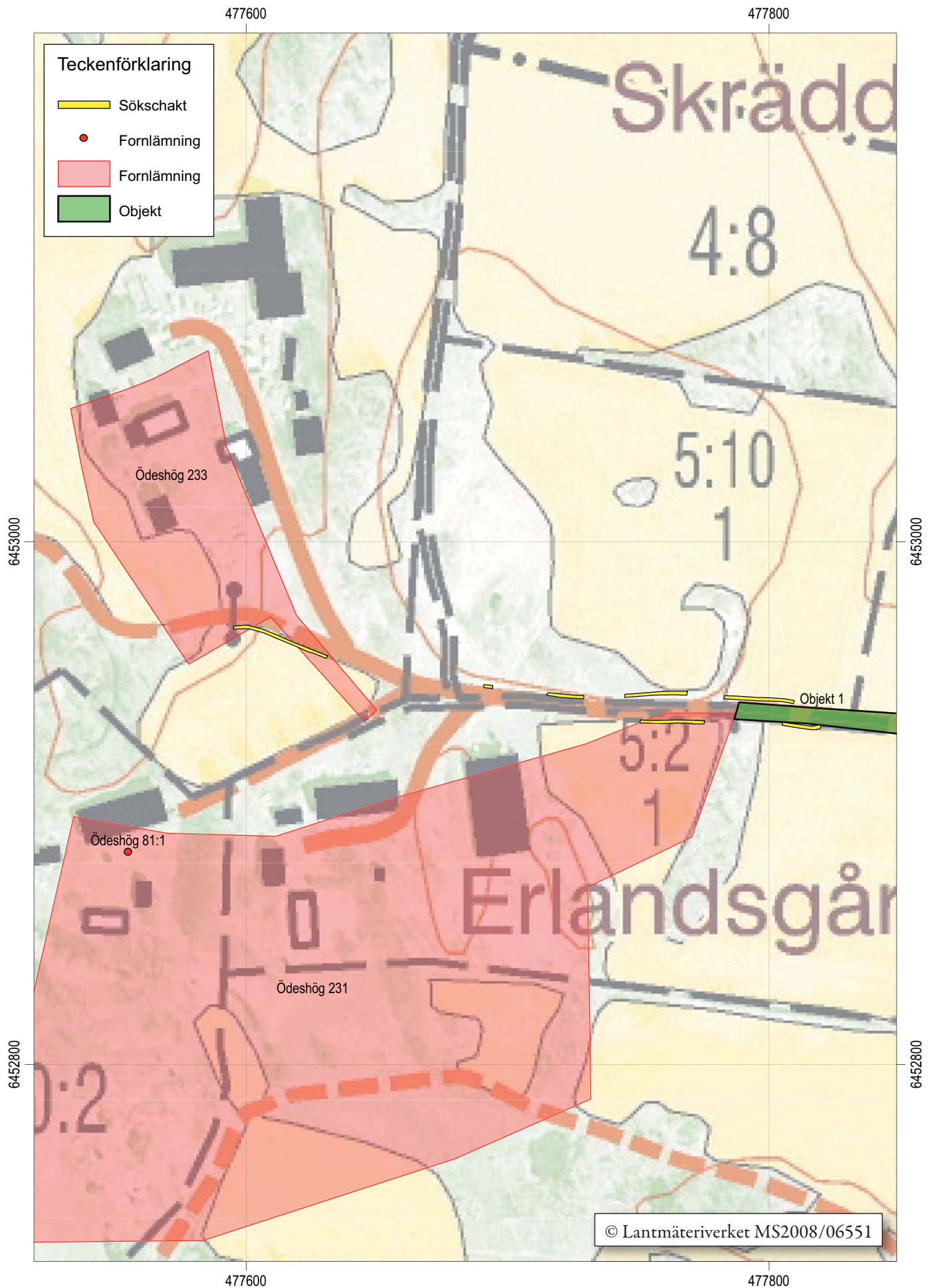
Sammantaget ska resultatet av den arkeologiska utredningen och förundersökningen fungera som beslutsunderlag för Länsstyrelsen och ett planeringsunderlag för Ödeshögs kommuns vidare planering.

Metod

Både den arkeologiska utredningen etapp 2 och den arkeologiska förundersökningen utfördes som sökschaktsgrävningar inom ovan beskrivna områden (se även Räf & Klotz 2014). I något fall öppnades större ytor för att få en uppfattning om specifika anläggningars utbredning, sammansättning och/eller komplexitet. Artefakter som framkom vid schaktningen mättes in och samlades in. De tillvaratogs dock inte.

Dokumentationen utfördes genom en kombination av inmätningar med RTK-GPS och fotografering. Vissa anläggningar plandokumenterades digitalt för att ge en översiktsplan under fältarbetet.

Vid förundersökningen samlades djurben in för en osteologisk bedömning. Den utfördes av Östergötlands museums osteolog Petter Nyberg, varefter benen kastades.



Figur 4. Sju sökschakt intill Ödeshög 231, 233 och Objekt 1 grävdes längs med den planerade breddningen av vägen. Skala 1:2000.



Figur 5. Sökschakt vid Objekt 1. Mot öster.



Figur 6. Sökschakt intill Bosgårdens gårdstomt, (Ödeshög 233). Mot väster.

Resultat

Arkeologisk utredning etapp 2

Ödeshög 231, 233, Objekt 1

Sju sökschakt grävdes med maskin på båda sidor av den lokala grusvägen, längs med den planerade breddningen (se figur 4). Schaktens bredd var ca 1 m, längderna varierade mellan 4 och 38 m. Schakten grävdes ner till undergrunden, varför djupen skiftade mellan ca 0,3 och 1,0 m. Inget av arkeologiskt intresse framkom i sökschakten.

Östergötlands museums bedömning

Då inget av arkeologiskt intresse framkom, gör Östergötlands museum bedömningen att inga ytterligare arkeologiska insatser inför exploateringen är nödvändiga intill Ödeshög 231, 233 och Objekt 1. Skulle det däremot bli aktuellt med exploatering inom Ödeshög 231 och 233 är Östergötlands museums bedömning att arkeologiska insatser bör genomföras.

Ödeshög 230

Huslämningen Ödeshög 230 ligger inom en stenfri äldre åkeryta, idag beväxt med aspar och lövsly. Åkerytan är belägen på plan moränmark mellan något högre hållmark, och är först belagd på häradskartan från

1868-77 och senare på den ekonomiska kartan från 1948. Själva huset finns inte belagd på någon karta.

En yta på ca 7,0 x 3,5 m schaktades upp med maskin. Under den tunna humösa myllan, främst bestående av multnande löv, framkom en hållmark, som mättes in som ett eget objekt. På och intill hållmarken fanns tre ansamlingar med sten (A1191, A1200 och A211), som delvis undersöktes närmare. Efter dokumentation, inmätning och fotografering täcktes de framtagna anläggningarna med matjord.

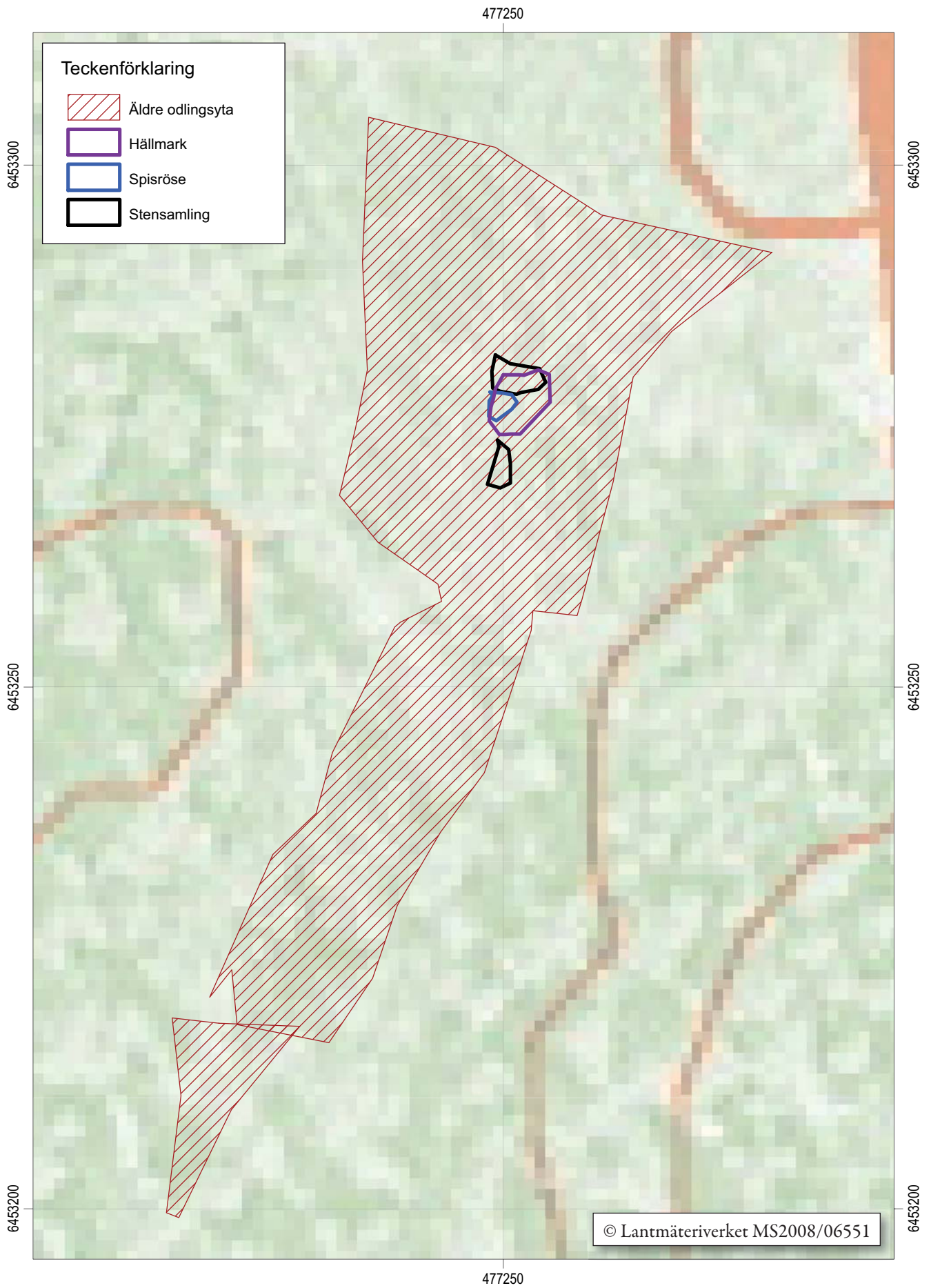
A1191 var ett spismursröse som låg omedelbart väster om, och delvis på hållmarken. Anläggningen avtorvades delvis. Den mätte ca 5,2 x 2,2 m och var ca 0,6 m högt. Spismursröset innehöll rikligt med sten (ca 0,1 - 0,3 m i diam), måttligt med skärvsten samt tegelfragment (ca 0,01 - 0,20 m i diam). Teglet var av äldre, handslagen typ, troligen tillverkat före 1800-talet.

Ytterligare två anläggningar, i form av stensamlingar, mättes in. A1200 avtorvades delvis. Det rörde sig om en oregelbunden stensamling, ca 5,35 x 2,75 m och ca 0,40 m hög. Den innehöll rikligt med sten (ca 0,10 - 0,45 m i diam) och enstaka inslag av tegelfragment. A211 avtorvades inte. Den var också oregelbunden i formen, ca 4,7 x 2,1 m och ca 0,4 m hög.

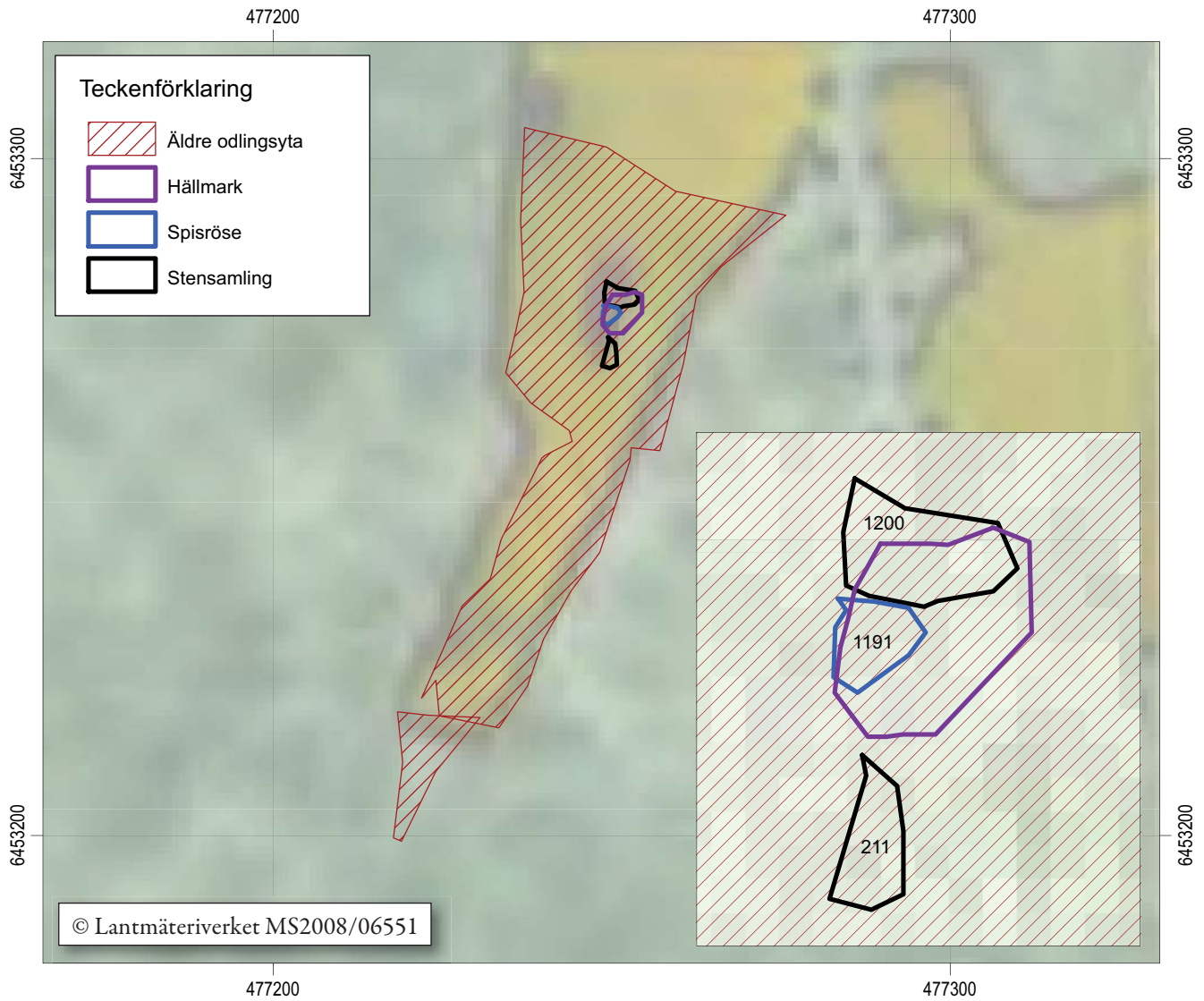
Huslämningens funktion är oklar. Läget inom en troligen yngre åkeryta gör tolkningen svår. Det kan röra sig om ett hus som stod på platsen före åkeretableringen. Det raserade huset kan därefter ha använts som avfallsplats för röjningssten när åkern odlades upp, vilket i så fall har resulterat i flera stensamlingar.



Figur 7. Ödeshög 230 mot norr.



Figur 8. Ödesbög 230 och inmätt äldre odlingsyta. Skala 1:500.



Figur 9. Ödeshög 230 och inmätt äldre odlingsyta, inlagt på den ekonomiska kartan från 1948. Skala 1:1000.
 Figur 10 (infälld). Ödeshög 230 med anläggningsnummer. Skala: 1:200.



Figur 11. Ödeshög 230 mot väster.



Figur 12. Ödeshög 230. Spismursröse mot nordväst.

Östergötlands museums bedömning

Östergötlands museum gör bedömningen att det rör sig om en fornlämning, i form av en husgrund, som är äldre än 1850. Möjligen kan det röra sig om en kombination av husrester och röjningssten. Bedömningen grundar sig dels på läget, i sannolikt yngre åkermark, dels på spismursröset, som bl a innehöll ålderdomligt tegel. Dessutom återfinns inte huset på yngre kartmaterial, från 1800-talet och framåt. Då husgrunden ligger mitt i vägen för en planerad lokalväg in till villatomterna gör Östergötlands museum bedömningen att Ödeshög 230 bör bli föremål för en arkeologisk slutundersökning, då hela lämningen dokumenteras innan den tas bort. Frågeställningarna vid slutundersökningen bör gälla husets ålder och möjlig funktion.

I samband med slutundersökningen av husgrunden bör även sökschakt tas i den äldre åkerytan för att om möjligt utröna karaktär och ålder på den senare. Frågeställningen bör vara huvudvida husgrunden och åkerytan hör samman kronologiskt eller om den senare har tagits upp efter att huset raserats. Se även under rubriken *Åtgärdsförslag*.



Figur 13. Ödeshög 230. Åkeryta och spismursröse mot nordväst.

Arkeologisk förundersökning

Ödeshög 232

Lämningen av torpet Ramstorp (Ödeshög 232) är belägen på ett lövträdsbevuxet impediment i odlingsmark, drygt två meter norr om grusvägen. Äldsta belägg för torpet är från en karta från 1726, där det beskrivs som ett torpställe till Bosgården. Torpet finns kvar i slutet av 1800-talet, belagt på häradskartan från 1868-77, med namnet Ramstorp. På häradskartan är byggnader markerade norr och söder om vägen. Idag växer ett körsbärsträd söder om vägen.

Söder om grusvägen sticker flera mindre moränkulor upp. Därför kunde enbart ett mindre sökschakt (ca 3,8 x 2,0 m) tas upp med maskin (figur 20). Inget av arkeologiskt intresse påträffades.

Omedelbart norr om vägen schaktades en yta på ca 7 x 5 m (S-N) upp med maskin. Under den humösa och sandiga myllan, på ca 0,2 m djup, framkom dels en syllstensrad (A268), dels två stenläggningar (A450, A463), som delvis undersöktes närmare. Cirka 4,5 x 2 m av sökschaktets norra del berörde en kulle (A256), som visade sig innehålla rasmassor från torpet. Efter dokumentation, inmätning och fotografering täcktes de framtagna anläggningarna med matjord.

A256. Hela kullen mättes in, även om bara en mindre del i söder avtorvades. Sannolikt består en stor del av kullen av rivningsrester från torpet Ramstorp.

A268. Syllstensrad, ca 5,1 meter lång i öst-västlig riktning, bestående av 13 stenar. I nord-sydlig riktning är två kortare rader med syllsten inmätta, utgående från den längre syllstensraden. De kortare raderna fortsätter in i kullen i norr (A256), som sannolikt innehåller rasmassor från det forna torpet Ramstorp. Sanden var tydligt ljusare norr om syllstensraden A268 än söder om den. Det tolkas som att syllstensraden är husets södra yttervägg; inne i huset har inget humöst kulturlager kunnat bildas.

A463. Rester av kullerstensläggning. I sydöstra hörnet av stensamlingen fanns en stenrad i nord-sydlig riktning med ca 6 stenar (ca 0,2 m i diam), rakt ut från syllstensraden A268. Sanden var betydligt mer humös och mörkbrun i A463 än vad fyllningen norr om syllstensraden A268 var. Sannolikt har A463 legat utanför huset, vilket förklarar den mer humösa sanden.

A450. Oregelbunden stenläggning, ca 1,2 x 1,0 m, i nordvästra delen av sökschaktet. Anläggningen består av sex stenar (0,10 - 0,35 m i diam).

Artefakter

I sökschaktet för Ödeshög 232 påträffades en ringa mängd porslins- och glasskärvor samt en spik. Inga föremål tillvaratogs.

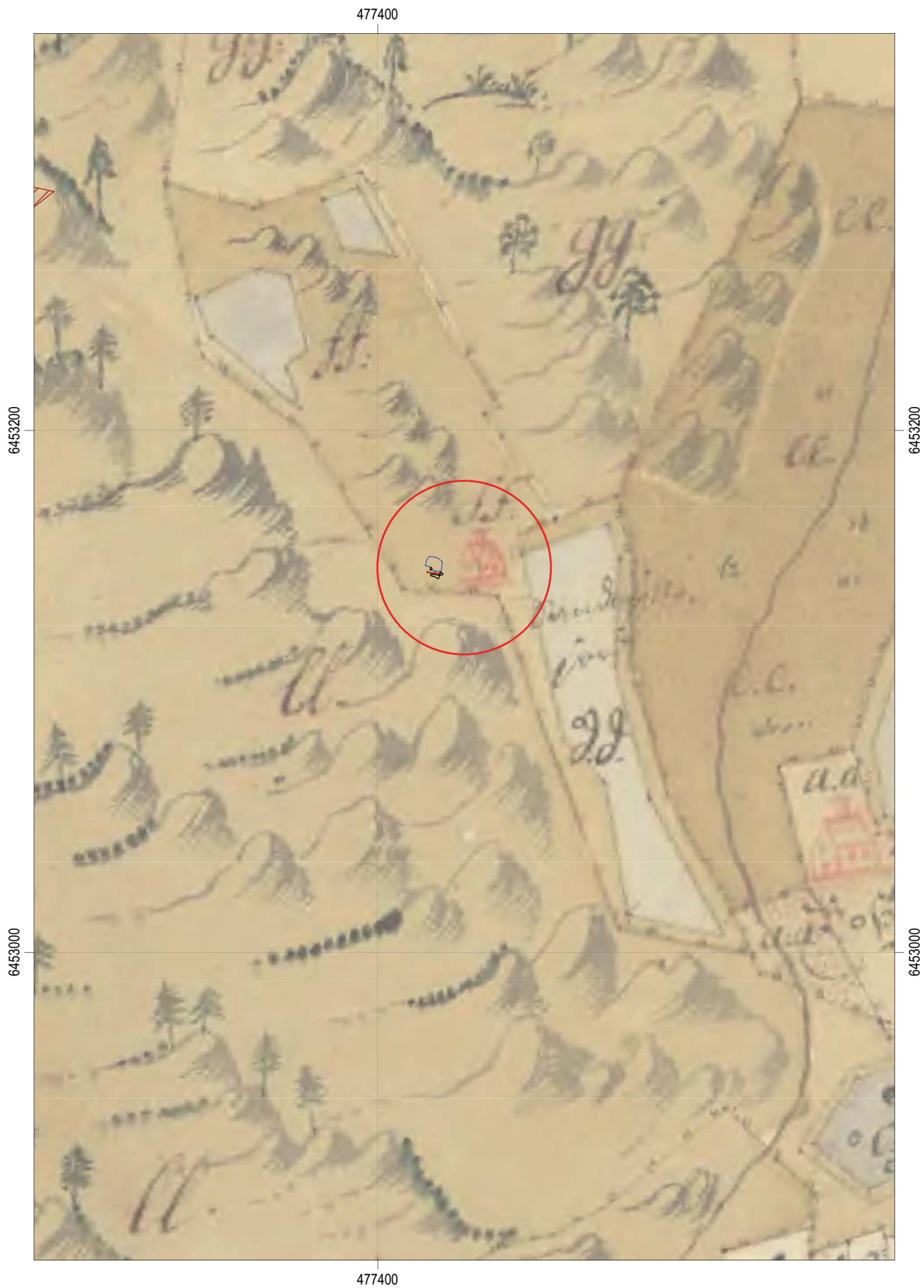
Ett tiotal djurbensfragment från sökschaktet vid Ödeshög 232 påträffades också. Benen har bedömts av osteolog Petter Nyberg. Han kunde särskilja tre revbensfragment från nötkreatur, ett språngben och ett hälben från svin. På två av benen kunde ett snittspår respektive ett huggspår identifieras. Benen har inte tillvaratagits.

Östergötlands museums bedömning

Äldsta belägg för torpet Ödeshög 232 är från en karta från 1726, där det beskrivs som ett torpställe till Bosgården. Östergötlands museum gör därför bedömningen att det rör sig om en fornlämning, i form av en torplämning, som är äldre än 1850. Bedömningen grundar sig också på de tydliga anläggningarna, i form av syllstensrad och kullersten, som har framkommit vid förundersökningen. Då torplämningen ligger inom den planerade breddningen av grusvägen gör Östergötlands museum bedömningen att Ödeshög 232 bör bli föremål för en arkeologisk slutundersökning, då hela lämningen dokumenteras innan den tas bort. Frågeställningarna vid slutundersökningen bör gälla torpets rumsindelning och dess ålder. Se även under rubriken *Åtgärdsförslag*.



Figur 14. Ödeshöj 232 med inmätta sökschakt och anläggningar. Skala 1:100.



Figur 15. Ödesbög 232 inlagt på 1726 års karta. Till höger om inmätningen kan man ana en röd husmarkering. Skala 1:2000.



Figur 16. Maria Sjöquist rensar bland syllstenen i Ödesbög 232. Mot väster.



Figur 17. Maria Sjöquist framför Ödesbög 232. Observera den tydliga "ruinkullen". Mot norr.



Figur 18. Översikt över Ödeshög 232. Mot norr.



Figur 19. Syllstenarna A268. Mot väster.

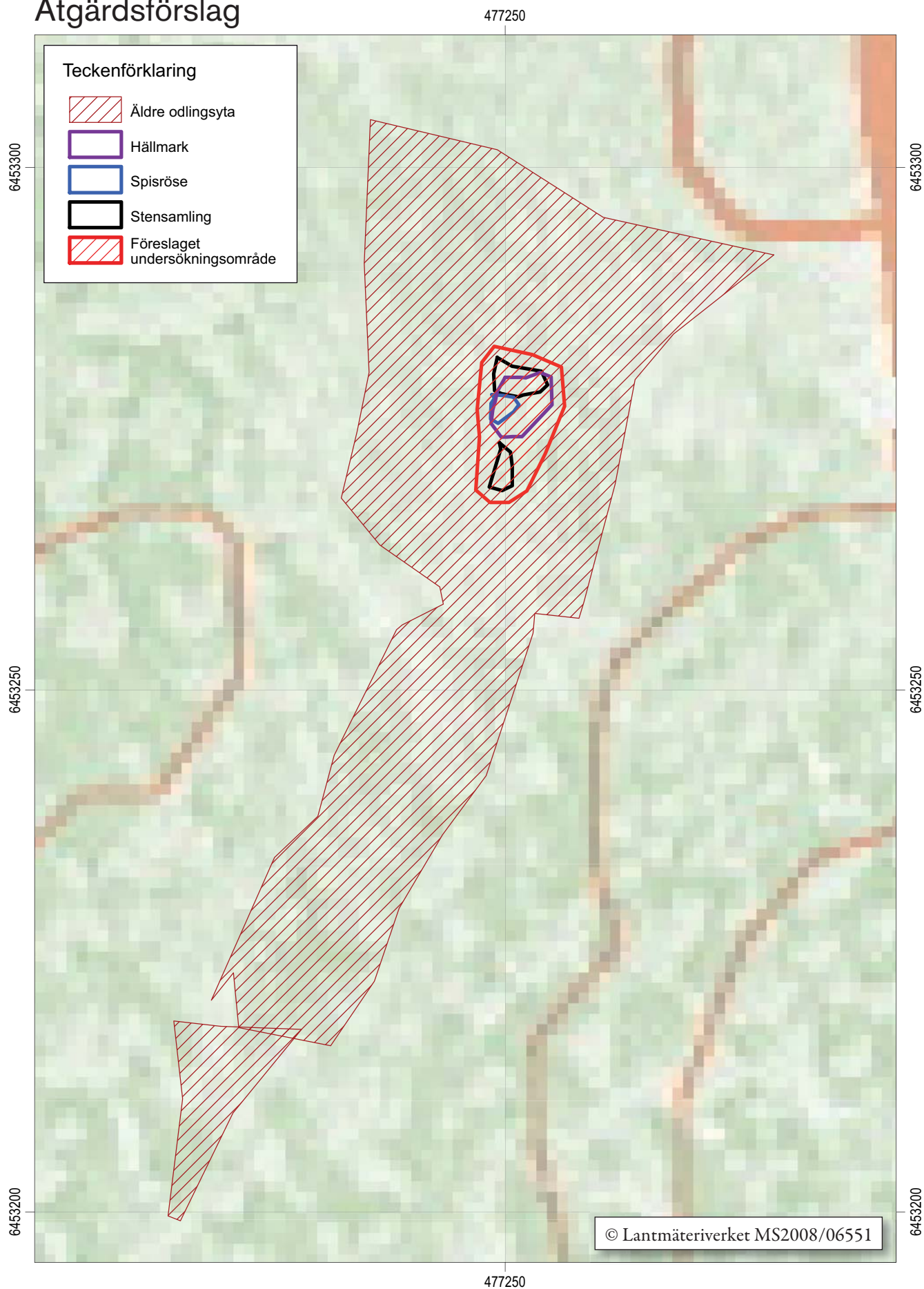


Figur 20. Ett litet sökschakt mellan hållarna, söder om grusvägen och Ödeshög 232. Mot sydväst.

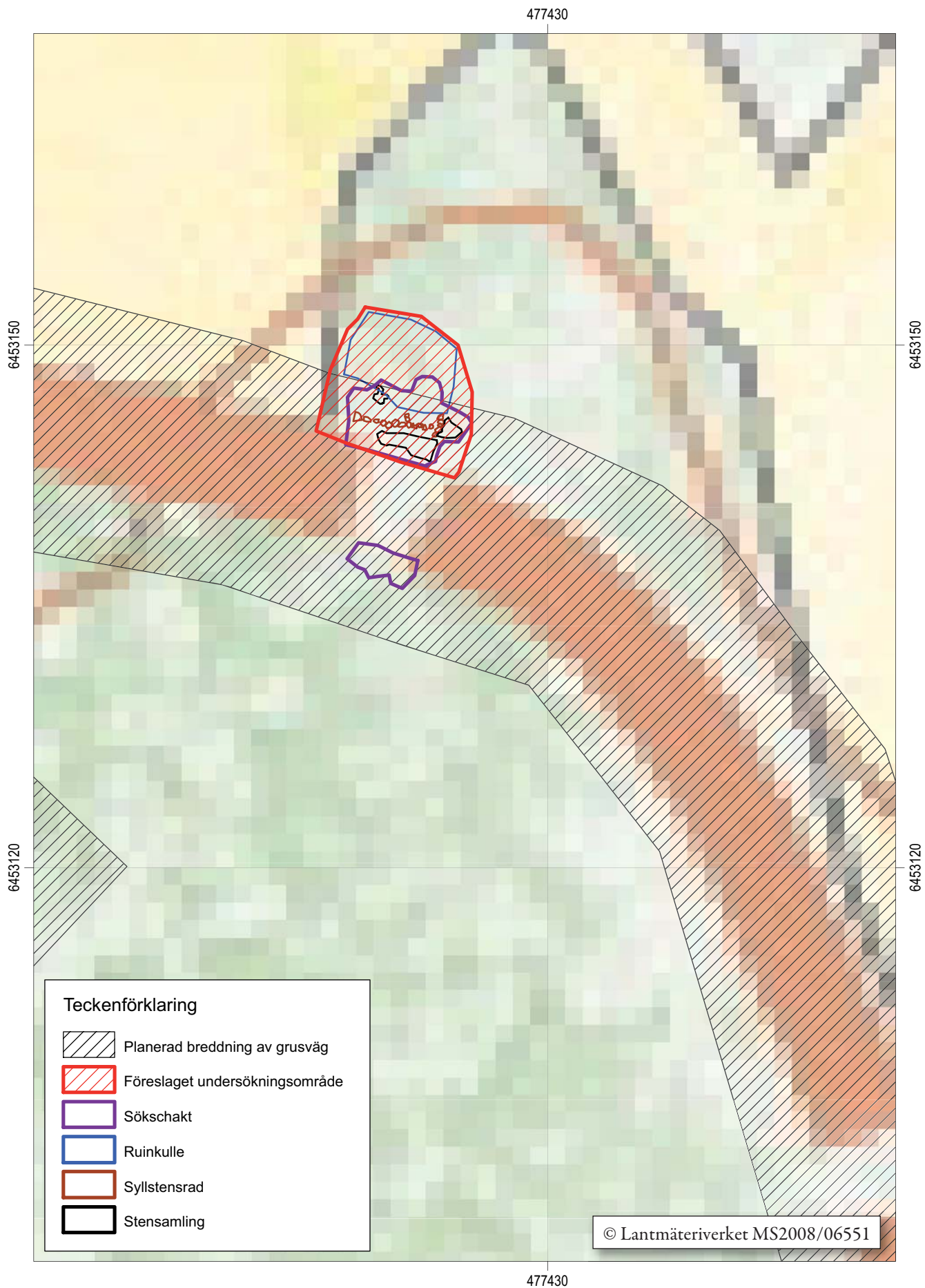


Figur 21. Översikt över Ödeshög 232 och Strûpegatan med Maria Sjöquist och grävmaskin. Mot öster.

Åtgärdsförslag



Figur 22. Föreslaget undersökningsområde för RAÄ 230. Skala 1:500.



Figur 23. Föreslaget undersökningsområde för RAÄ 232. Skala 1:300.

Referenser

FMIS=Fornminnesregistret: <http://www.fmis.raa.se/fmis/>

Räf, E & Klotz, E. 2014. *Nya tomter i Sväm*. Arkeologisk utredning etapp 1. Rapport 2014:36. Östergötlands museum. Arkeologi och byggnadsvård.

Tekniska uppgifter

Fastighet	Sväm 1:1
Socken och kommun	Ödeshög
Län och landskap	Östergötland
Fornlämningsnummer	Ödeshög 230, 231, 232, 233
Ekonomiska kartans blad	64E 5h SO
Koordinatsystem	Sweref99 TM
Typ av undersökning	Arkeologisk utredning etapp 2 Arkeologisk förundersökning
Länsstyrelsens dnr	431-8347-14
Länsstyrelsens handläggare	Magnus Djerfsten
Länsstyrelsens beslut	2014-09-25
ÖLM dnr	311/14
ÖLM projektnr	531613
Uppdragsgivare	Ödeshögs kommun
Kostnadsansvarig	Ödeshögs kommun
Projektledare	Erika Räf
Personal	Maria Sjöquist
Rapportarbete	Erika Räf
Fältarbetstid	2014-10-28--30
Totalt undersöktes	282 m ²
Foto	Digitala
Fynd	Ej tillvaratagna
Grafik	Erika Räf
Renritning	-
Grafisk form	Lasse Norr

Dokumentationsmaterialet förvaras på Östergötlands museum.

Ur allmänt kartmaterial © Lantmäteriverket MS2008/06551
ISSN 1403-9273 Rapport 2014:50 © Östergötlands museum

Östergötlands museum utförde i oktober 2014 en arkeologisk utredning etapp 2 samt en arkeologisk förundersökning inom fastigheterna Sväm 1:1, 5:2, 5:10 och S:1, Ödeshögs socken och kommun. Kommunen planerar att anlägga villatomter inom de berörda fastigheterna.

Både torplämningen Ramstorp (Ödeshög 232) och en husgrund (Ödeshög 230) bör bli föremål för arkeologiska undersökningar, då båda lämningarna ligger inom området för den planerade exploateringen.

ISSN 1403-9273
Rapport 2014:50