

Rapport 2012:25

Arkeologisk utredning och
arkeologiska slutundersökningar

Boplats och vattenhål i Backasand

Intill RAÄ 13:1, 14:1 och 133
Åby 6:146, 14:6, 16:2, 16:3 och 19:1
Ödeshögs socken och kommun
Östergötlands län

Erika Räf

ÖSTERGÖTLANDS MUSEUM

AVDELNINGEN FÖR ARKEOLOGI OCH BYGGNADSVÅRD

Boplats och vattenhål i Backasand

Innehåll

Sammanfattning	2
Arkeologisk utredning etapp 1 och 2	4
Antikvarisk bakgrund	4
Fornlämningsmiljö	4
Syfte och frågeställningar	4
Metod	4
Resultat av utredningens etapp 1	9
Resultat av utredningens etapp 2	12
Fortsatta åtgärder	12
Arkeologisk slutundersökning av ÖM 3, boplatsyta, och ÖM 4, område med stenläggning	14
Antikvarisk bakgrund	14
Syfte och frågeställningar	14
Undersöknings- och dokumentationsmetod	15
Specialinventeringar och naturvetenskapliga analyser	15
Sammanfattning av undersökningarnas resultat	17
Boplatsområdet	17
Övergripande beskrivning och tolkning	20
Område med stenläggning	34
Övergripande beskrivning och tolkning	37
Frågeställningar och resultat – kort sammanfattning	39
Referenser	40
Tekniska uppgifter - arkeologisk utredning etapp 1 och 2	42
Tekniska uppgifter - arkeologiska slutundersökningar	43
Appendix 1. Hällristningsrapport – Sven-Gunnar Broström	45
Appendix 2. Makrofossilanalys – Mats Regnell	49
Appendix 3. Osteologisk analys – Petter Nyberg	53
Appendix 4. Keramisk analys – Ole Stålborg	57
Bilaga 1a. Arkeologisk utredning etapp 1 och 2 - Schaktplaner	62
Bilaga 1b. Arkeologisk utredning etapp 1 och 2 - Anläggningsbeskrivningar	86
Bilaga 1c. Arkeologisk utredning etapp 1 och 2 - Fyndlista	94
Bilaga 2a. Arkeologisk slutundersökning - Schaktplaner	96
Bilaga 2b. Arkeologisk slutundersökning - Anläggningsbeskrivningar	100
Bilaga 2c. Arkeologisk slutundersökning - Fyndlista	122
Bilaga 2d. Arkeologisk slutundersökning - Profilritningar	124
Bilaga 3. Kalibrerade ¹⁴ C-dateringar	144

Omslagsbild: Vy över östra Backasandsområdet. I förgrunden syns hällarna inom det undersökta boplatsområdet, längre bort t v skymtar det mindre undersökningsområdet med vattenhål och stenläggning. I bakgrunden ans Stora Åby kyrka. Foto: Östergötlands museum.

Sammanfattning

Östergötlands museum utförde under 2011 en arkeologisk utredning etapp 1 och 2 inom Backasandsområdet, Ödeshögs socken och kommun. Utredningen omfattade fastigheterna Åby 6:146, 14:6, 15:4, 16:2, 16:3 och 19:1 och föränleddes av Ödeshögs kommuns detaljplaneläggning för industribebyggelse i området. Utredningen resulterade i att fem delområden bedömdes kräva vidare arkeologiska insatser.

Eftersom Ödeshögs kommun relativt snabbt behövde få tillgång till två av de aktuella områdena, en boplatsyta och en yta med stenläggning och vattenhål, gav länsstyrelsen tillstånd till arkeologiska slutundersökningar av dem redan under hösten 2011. Dessa utfördes av Östergötlands museum under november 2011.

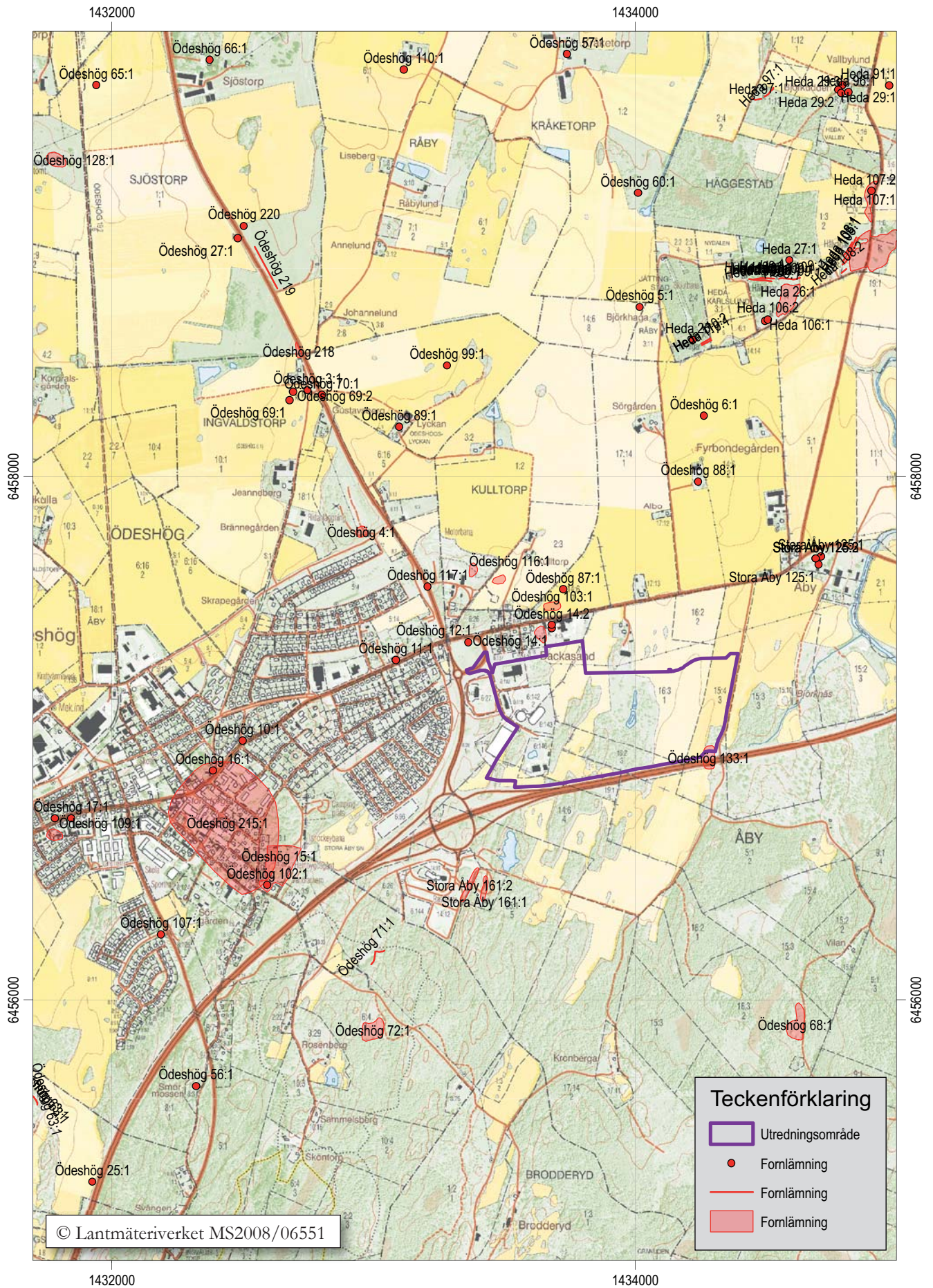
Undersökningarna visade att majoriteten av lämningarna på boplatsytan härstammar från perioderna romersk järnålder – folkvandringstid. Stenläggningen och vattenhålen är också förhistoriska, möjligen kan de ha brukats samtidigt med boplatsen.

Makrofossilanalyserna från boplatsytan innehöll bland annat ett sensationellt tidigt fynd av linfrö, ^{14}C -daterat till övergången mellan senneolitikum och bronsålder.

Uppdragsgivare för utredningen och undersökningarna var Ödeshögs kommun, som också stod för kostnaderna.

Erika Räf
antikvarie





Figur 2. Utdrag ur digitala Fastighetskartan, blad 084 16, med utredningsområdet markerat. Skala 1:20 000.

Arkeologisk utredning etapp 1 och 2

Antikvarisk bakgrund

Östergötlands museum utförde under sommaren och hösten 2011 en arkeologisk utredning etapp 1 och 2 inom Backasandsområdet, Ödeshögs socken och kommun. Utredningen omfattade fastigheterna Åby 6:146, 14:6,15:4, 16:2, 16:3 och 19:1 och föranleddes av Ödeshögs kommuns detaljplanläggning för industribebyggelse i området. Den sammanlagda ytan som berördes av detaljplanen var ca 397 000 m², varav ca 52 000 m² bestod av delvis redan bebyggt område. Cirka 73 000 m² var avsatt till naturmark. Den återstående arealen, ca 272 000 m², bestod av dels obebyggd åkermark, dels trädbevuxna högre liggande hagmarker (figur 2 och 9). I huvudsak var det åkerytor som var aktuella för byggnation. Hela området begränsas i söder av E4:ans motorväg och i öster av en lokalväg. I väster ansluter riksväg 50 och i norr löper Mjölbyvägen (gamla E4:an).

Uppdragsgivare var Ödeshögs kommun, som också stod för kostnaderna. Antikvarie Erika Räf var projektledare och har även sammanställt rapporten.

Fornlämningssmiljö

Utredningsområdet är beläget öster om Ödeshögs samhälle, omedelbart norr om E4:an. Bygden runt Ödeshögs samhälle ingår i det västligaste av Östergötlands tre förhistoriska centralområden. Utredningsområdet är med andra ord beläget i en mycket fornlämningsrikt trakt, med lämningar från alla förhistoriska och äldre historiska perioder, från allra äldsta stenåldern fram till och med tidigmodern tid. Enbart i utredningsområdets omedelbara närhet finns tre fornlämningar registrerade: RAÄ 133, 13:1 och 14:1 (Ödeshögs sn).

Boplatsen RAÄ 133 är belägen i exploateringsytans sydöstra hörn, intill E4:an. Inför bygget av motorvägen på 1990-talet slutundersöktes delar av boplatsen, varvid 26 boplatserelaterade anläggningar påträffades, bl a två grophus eller hyddbottnar (Hörfors 2011). Vid utredningen som föregick slutundersökningen påträffades också enstaka slaggbitar (Hörfors m fl 1993).

Omedelbart utanför utredningsytans nordvästra del, intill en nedlagd möbelfabrik, återfinns platsen för RAÄ 13:1, ett flatmarksgravfält med fem skelett-

begravningar, som undersöktes och borttogs 1930. Den intilliggande fornlämningen RAÄ 14:1 består av en rest sten, som enligt FMIS har flyttats från fabriksområdet till nuvarande plats omkring 1945. På platsen har ytterligare skelettgravar påträffats, tre år 1906 och en år 1930, vid schaktningar för fabriksbyggnationen. Norr om RAÄ 13 och 14 är RAÄ 103 belägen, där en möjlig hällkista har påträffats.

Vid arkeologiska insatser under 2010, i samband med grävningar för elkablar intill den gamla möbelfabriken, påträffades boplatsslämningar i form av fem käpphål, tre mörkfärgningar och en härd (Hörfors i manus). De framkomna anläggningarna ligger intill den gamla möbelfabriken gårdstomt, omedelbart norr om detaljplaneområdet (se plan i bilaga 1a).

Syfte och frågeställningar

Syftet med utredningen var att fastställa huruvida fast fornlämning berördes av den planerade exploateringen. Lämningar som påträffades vid utredningen dokumenterades avseende karaktär och utbredning. Om det var möjligt skulle även fornlämningarna avgränsas.

Utredningens resultat skulle vid framtida exploatering ligga till grund för länsstyrelsens fortsatta bedömningar i ärendet samt utgöra ett underlag för uppdragsgivarens planeringsarbete.

Metod

Utredningens etapp 1 och 2 innehöll tre huvudmoment:

- Kart- och arkivstudier
- Inventering i fält av utredningsområdet
- Sökschaktsgrävning

Etapp 1 inleddes med en kart- och arkivgenomgång, för att få en kulturhistorisk bakgrundsbild av området. Därefter följde en inventering i fält av utredningsytan. Inventeringen syftade till att om möjligt upptäcka tidigare ej kända *fasta fornlämningar*, *möjliga fornlämningar* respektive *kulturhistoriska lämningar* ovan mark. Inventeringen syftade även till att peka ut presumtiva lägen för dolda fornlämningar under mark, som kunde bli föremål för sökschaktsgrävning i utredningens etapp 2.

Fornlämningar som påträffades vid utredningens etapp 2 dokumenterades med beskrivning i plan och inmätning med RTK-GPS. I vissa fall handritades och fotograferades också lämningarna.



Figur 3 och 4. Nyanlagt dike och transportväg, väster om den centrala hagmarken inom fastigheterna Åby 16:2 och 16:3. Diket och transportvägen hade anlagts kort före den arkeologiska utredningen. Mot öster respektive norr. Foto: Östergötlands museum.



Figur 5, ovan. Vy över hagmark som ingår i den del av Backasandsområdet som ska exploateras. Mot öster.

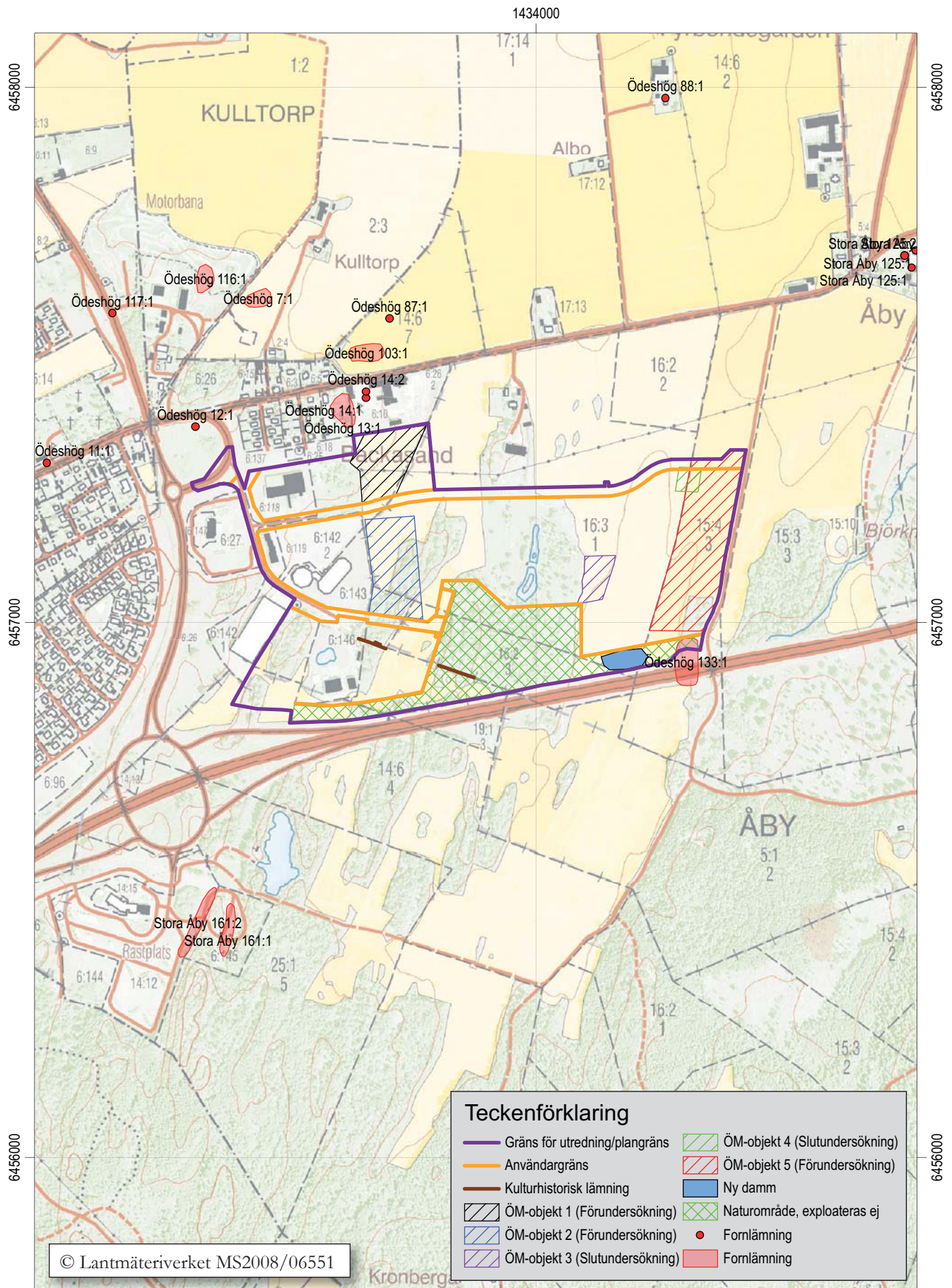
Figur 6, t v. Den västra delen av stenmuren. Mot öster.

Figur 7, överst nästa sida. Vy mot nordvästra delen av Backasandsområdet med den gamla möbelfabriken i bakgrunden.

Figur 8, underst nästa sida. Platsen för den delvis undersökta och borttagna fornlämningen RAÄ 133, numera trafikplats intill motorvägen. I bakgrunden skymtar sökschakt för utredningen. Mot nordväst.

Foto: Östergötlands museum.





Figur 9. Resultat av den arkeologiska utredningen etapp 1 och 2. Fem ytor med fornlämningar kunde avgränsas. På kartan är också stenvuren markerad som kulturhistorisk lämning. Skala 1:5000.

Resultat av utredningens etapp 1

Efter inledande kart- och arkivstudier gjorde under-teknad bedömningen att i princip alla åkerytor som ingick i den planerade exploateringsytan borde bli föremål för sökschaktsgrävning, d v s arkeologisk utredning etapp 2. Bedömningen gjordes främst utifrån erfarenheten från andra undersökningar i Ödeshögstrakten, där åkermark intill kända fornlämningar ofta visar sig innehålla lämningar, både boplatmaterial och gravar (Karlsson & Räf 2006b; Lindberg 2010)

Vid besiktningen av området, våren 2011, noterades två partier av en stenmur, som i väst - östlig riktning följde en ägo gräns mellan Åby 16:2 och 19:1 (figur 6). Även på storskifteskartan 1763 är samma ägo gräns inritad. På figur 9 är partierna av stenmuren markerad som kulturhistorisk lämning. Den östra delen av stenmuren ligger inom ytan som är avsatt till naturområde och berörs således inte av exploateringen.

De högre liggande hagmarkerna inom utredningsområdet inventerades av antikvarie Anders Persson i juni 2011. Hans bedömning var att det, förutom stenmuren, inte fanns några andra fasta fornlämningar, möjliga fornlämningar eller kulturhistoriska lämningar ovan mark inom hagmarkerna.

I området som helhet finns en hel del öppet liggande stenhällar. Ödeshögstrakten är en av tre östgötabygder, där föreställande hällristningar från bronsåldern förekommer. Den mest kända av hällristningarna i trakten återfinns i Hästholmen (RAÄ 21, V Tollstad sn). Erfarenhetsmässigt vet vi att fler oupptäckta ristningar kan finnas i hällristningstätta områden (jmf t ex Nilsson 2008). Att upptäcka hällristningar kräver dock i regel expertkunskaper. I samband med inventeringen gjorde vi därför bedömningen att hällarna borde besiktigas av en hällristningsspecialist före en exploatering. Denna inventering utfördes också av Sven-Gunnar Broström i samband med slutundersökningarna (se nedan).



Figur 10. Sökschakt 201 och 215 inom ÖM 5, intill utredningens östra gräns. Mot norr. Foto: Östergötlands museum.



*Figur 11. Sökschakt 304 inom ÖM 3. I detta schakt framkom majoriteten av delområdets anläggningar. Mot norr.
Foto: Östergötlands museum.*



*Figur 12. Sökschakt 2287, 2313 och 2240 inom ÖM 1 i förgrunden. Den gamla möbelfabriken i bakgrunden. Mot norr.
Foto: Östergötlands museum.*



Figur 13. Söksbakt 333 inom ÖM 3, mot väster. Foto: Östergötlands museum.



Figur 14. Söksbakt 2455 inom ÖM 2. Mot norr. Foto: Östergötlands museum.

Resultat av utredningens etapp 2

Utredningens etapp 2 utfördes som sökschaktsgrävningar, med grävmaskin. Cirka 65 sökschakt grävdes, varefter fem ytor med fornlämningar kunde avgränsas (figur 9 och bilaga 1).

ÖM 1

På en ca 12 600 m² stor åkeryta, inom fastigheten Åby 16:3, påträffades i fyra schakt sammanlagt ett 20-tal anläggningar, bestående av boplats- och odlingslämningar. Åkerytan, som i norr avgränsas av den gamla möbelfabriks tomt, sluttar ner mot söder. På gårdstomten är en rest sten (RAÄ 14:1) belägen. Omedelbart intill ytans nordvästra hörn återfinns platsen för RAÄ 13:1, ett flatmarksgravfält med fem skelettbegravningar, som undersöktes och borttogs 1930.

Majoriteten av de påträffade anläggningarna här rör sannolikt från tidigare odling: 4 diken eller rännor, ett mindre kluster med årderspår och fler än 10 anläggningar som inte kan definieras närmare än som mörkfärgningar. De senare kan vara spår av äldre nedgrävningar och/eller odlingslager. I området framkom också 2 stolphål, 3 käpphål och 1 möjlig härdrest.

Som tidigare nämnts hade Östergötlands museum redan under 2010, i samband med grävningar för elkarblar intill den gamla möbelfabriken, påträffat boplatslämningar omedelbart norr om denna yta (Hörfors i manus och plan i bilaga 1a).

ÖM 2

På en ca 16 600 yta m², inom fastigheterna Åby 16:2 och 16:3, påträffades i sju schakt sammanlagt ett 20-tal anläggningar. Ytan består till ungefär hälften av åkermark och till hälften av en lägre bergsrygg, tätt bevuxen med träd.

Både boplats- och odlingslämningar framkom, varav ungefär en tredjedel var av boplatskaraktär: 3 härdar och 4 stolphål. De övriga anläggningarna fördelade sig på 2 käpphål, 4 mörkfärgningar samt ett stort antal årderspår.

ÖM 3

På en 4 200 m² stor åkeryta, inom fastigheten Åby 16:3, påträffades i tre schakt lämningar, främst av boplatskaraktär. Det aktuella området bestod av åker som inkluderade två åkerholmar med röjningssten. I väster gränsade ytan till högre belägen hagmark, bevuxet med lövträd. I hagmarken går flera hällar i dagen, bl a finns en större häll, som vetter åt öster, alldeles intill den nu aktuella ytan.

På ytan framkom ett 20-tal anläggningar, bestående av boplatslämningar och odlingslämningar: 7 härdar,

1 möjlig kokgrop, 7 stolphål (varav 2 stenskodda), 3 möjliga rännor eller diken, 1 lagerrest, 1 årderspår samt 1 mörkfärgning.

Majoriteten av anläggningarna, däribland de sju härdarna, påträffades i ett och samma sökschakt. Schaktet drogs i nord-sydlig riktning mellan de två åkerholmarna och den större hällen inne på hagmarken.

ÖM 4

Inom ett ca 2000 m² stort område, inom fastigheterna Åby 16:3 och 15:4, framkom en ca 300 m² stor stenslagd yta samt flera troliga vattenhål. Ytan är belägen på lägre, sank mark mellan två högre åkerytor i öster och väster. Ytan genomkorsas av ett dike i nordsydlig riktning.

Genom sökschaktning avgränsades stenläggningen helt inom fastigheten Åby 16:3, på fastigheten Åby 15:4 avgränsades den enbart åt öster. Det rör sig sannolikt om en stenslagd yta intill flera vattenhål.

ÖM 5

Inom en ca 33 000 m² stor åkeryta, inom fastigheten Åby 15:4, framkom i nio schakt ett 50-tal anläggningar av boplats- och odlingskaraktär: 2 härdar, 13 stolphål, 6 mindre kulturlager, 7 diken/rännor, 1 årderspår samt 24 övriga anläggningar (mörkfärgningar). Ytan består av en mot väster sluttande åker, den västra gränsen består av ett nordsydligt dike längs med relativt sank mark (där även ÖM 4 påträffades). I söder är boplatsen RAÄ 133:1 belägen och i öster avgränsas ytan av en mindre lokalväg.

Fynd

Enbart tre fynd påträffades vid utredningen, en liten bit bränd lera inom ÖM 3, och ett fragment bränt ben samt tegel inom ÖM 5. Teglet, som påträffades på ytan i en mörkfärgning (A460), var av medeltida eller förmodern typ.

Fortsatta åtgärder

Östergötlands museums bedömning var att samtliga ovan beskrivna fem områden borde föregås av ytterligare arkeologiska åtgärder inför en exploatering.

För ÖM 1 och ÖM 2 har länsstyrelsen beslutat om en arkeologisk förundersökning, vilken i skrivande stund ännu ej har genomförts (Länsstyrelsen Östergötland, dnr 431-6920-1. Undersökningsplan och kostnadsberäkning från Östergötlands museum föreligger, daterad 2011-10-13, dnr 408/11).

Fornlämningstorna ÖM 3 och ÖM 4 kunde redan vid utredningen tydligt avgränsas. Då kommunen ville exploatera ytorna inom ett år, beslutade länsstyrelsen

att Östergötlands museum skulle utföra arkeologiska slutundersökningar under hösten 2011. I slutundersökningen av ÖM 4 ingick enbart den delyta som låg inom fastigheten Åby 16:3. Delytan inom Åby 15:4 berördes således inte, och ligger kvar i skrivande stund (Länsstyrelsen Östergötland dnr 431-6922-11. Östergötlands museum dnr 396/11 och 397/11).

ÖM 5 var vid utredningstillfället privatägd mark, och det var oklart om kommunen ville gå vidare med detaljplanarbetet för denna yta. För ÖM 5 har Östergötlands museum föreslagit en arkeologisk förundersökning om en exploatering av marken planeras.

Arkeologisk slutundersökning av ÖM 3, boplatstyta, och ÖM 4, område med stenläggning

Antikvarisk bakgrund

Östergötlands museum genomförde i november 2011 en arkeologisk slutundersökning (särskild arkeologisk undersökning) av ÖM 3 (boplatsområde) samt ungefär halva ÖM 4 (område med stenläggning), båda inom fastigheten Åby 16:3, Ödeshögs socken och kommun. Då båda undersökningarna utfördes vid ett och samma tillfälle kommer de att fortsättningsvis att beskrivas tillsammans.

Undersökningarna föranleddes av planerad exploatering, i samband med kommunens detaljplanarbete för området Backasand. Som ovan har beskrivits utförde Östergötlands museum tidigare under 2011 en arkeologisk utredning av Backasandsområdet i sin helhet. Utredningen resulterade bl a i att fem delområden bedömdes kräva vidare arkeologiska insatser. Eftersom Ödeshögs kommun behövde få tillgång till de två aktuella ytorna relativt snabbt, gav länsstyrelsen tillstånd till arkeologiska slutundersökningar av dem redan under hösten 2011.

Undersökningsytan för ÖM 3 var ca 4 200 m² och för ÖM 4 ca 900 m². Ödeshögs kommun var uppdragsgivare och stod även för kostnaderna. Antikvarie Erika Räf var projektledare och har även sammanställt rapporten. Antikvarie Fredrik Samuelsson var biträdande projektledare i fält.

Syfte och frågeställningar

Syftet med slutundersökningen var att öka kunskaperna om boplatzlämningar i Ödeshögsområdet. Det primära var därför att få en uppfattning om lämningarnas karaktär, omfattning och inre struktur samt datering(ar).

Nedan presenteras ett antal centrala frågeställningar som var kopplade till de förväntade undersökningsresultaten av de båda delområdena.

Boplatsområdet ÖM 3

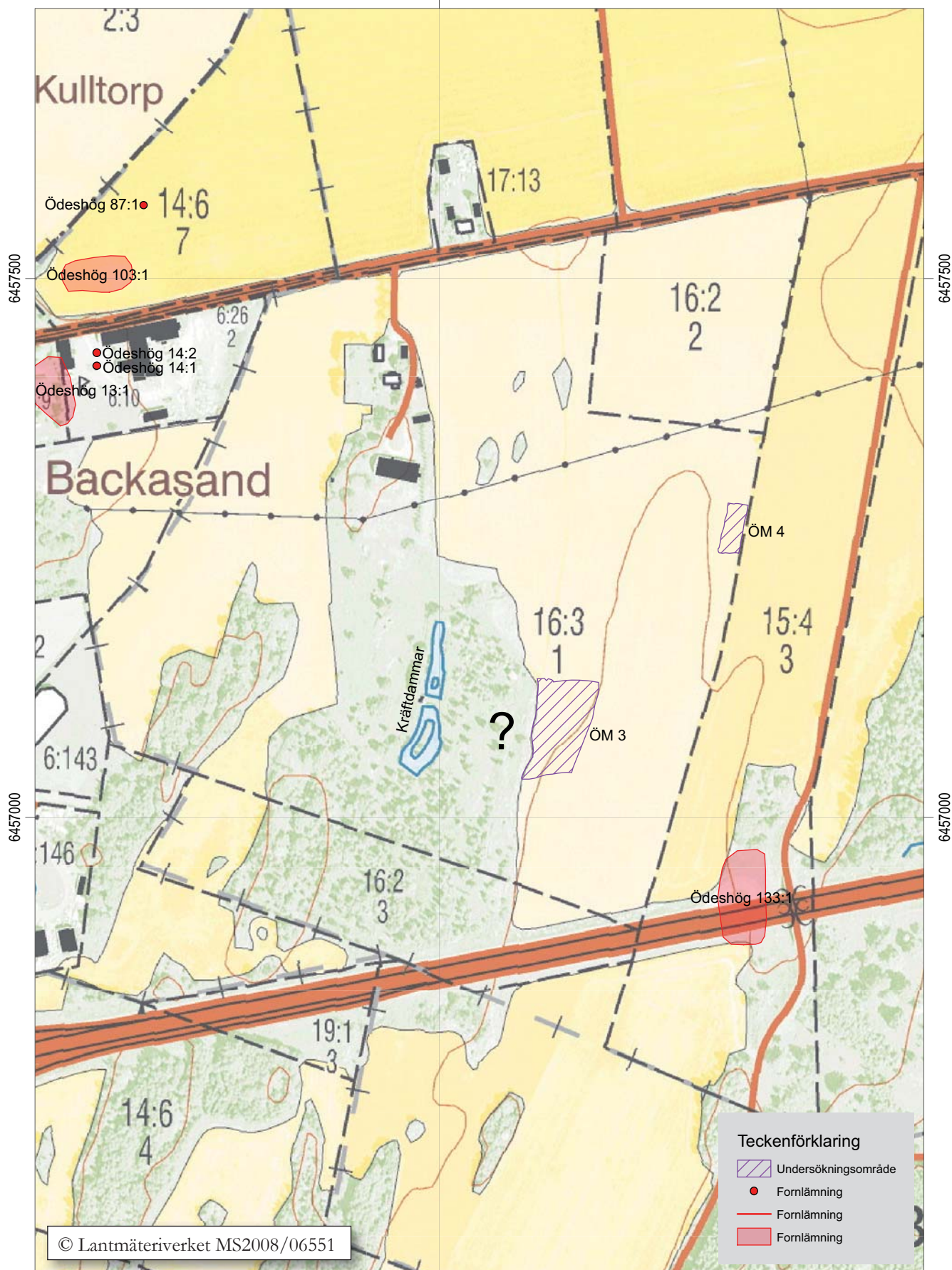
Det var främst tre tolkningar av lämningarna som var aktuella inför undersökningen. Dels kunde det röra sig om ”rena” boplatzlämningar, dvs spår av bostadshus och aktiviteter runt dessa. En följdfråga var då om det rörde sig om boplatzlämningar från en tidsperiod eller om det fanns flera faser i bosättningen.

Dels kunde det röra sig om lämningar – t ex härdar som tillfällig värmekälla – i samband med odling och/eller betesgång för boskap. I sådana fall får själva boplatzen sökas på annat håll (jmf Petersson 2006:143ff). En tidigare delvis undersökt boplatstyta, med två möjliga gropus, finns i närområdet (RAÄ 133; Hörfors 2011). Vid utredningen hösten 2011 påträffades också ytterligare boplatzlämningar i anknötning till RAÄ 133.

En tredje tolkning av lämningarna var att det kunde vara spår av kult som hör samman med hållristningar. Ödeshögstrakten är en av tre östgötabygder där föreställande hållristningar från bronsåldern förekommer. Den mest kända av hållristningarna i trakten återfinns i Hästholmen (RAÄ 21, V Tollstad sn). Erfarenhetsmässigt vet vi att fler oupptäckta ristningar kan finnas i hållristningstäta områden (jmf t ex Nilsson 2008). I samband med slutundersökningen av den aktuella ytan utfördes därför också en specialinventering för att eftersöka hållristningar, dels av hållarna på den aktuella ytan, dels av hållarna inom Backasandsområdet i sin helhet.

Frågeställningarna inför undersökningen sammanfattades kortfattat på följande sätt:

- Rör det sig om boplatstytor och/eller odlingsmark?
- Är lämningarna från samma period och finns det i så fall någon tydlig struktur bland dem?
- Finns det hållristningar på ytan eller i närområdet? Kan de undersökta lämningarna i så fall ses som ingående i ett större kultiskt komplex?
- Vilket samband kan lämningarna ha med andra, möjliga samtida fornlämningar i närområdet, t ex boplatzen RAÄ 133?



Figur 15. Utdrag ur digitala Fastighetskartan (blad 8E 1g) med undersökningsområdena ÖM 3 och ÖM 4 markerade. Frågetecknet markerar att boplatsytan inom ÖM 3 inte är avgränsad åt väster. Se även kapitlet "Inför fortsatt exploatering - ej avgränsad fornlämning åt väster". Skala 1:5000.

Området med stenläggning ÖM 4

Den stenläggning som upptäcktes vid utredningen tolkades då antingen som en stenlagd yta runt vattenhål eller som en stenlagd övergång för folk och få över ett sankt område. Om det var frågan om en stenläggning runt vattenhål kunde man också förvänta sig att hitta brunnar, antingen under eller invid stenläggningen.

Både förhistoriska stenläggningar och brunnar kan ha ackumulerat ett relativt rikt fyndmaterial, särskilt när brunnarna har fyllts igen. Det kan röra sig om benavfall från slakt, utslitna malstenar, sönderslagen keramik eller rester av träföremål. Vattenhål och brunnar kan också ses som goda ”makrofossilfällor”, det finns med andra ord goda betingelser att genom makrofossilanalyser och analyser av pollen få veta mera om växtlighet och odling på platsen (se t ex Karlsson & Räf 2006a).

Den arkeologiska undersökningen skulle också sätta in den påträffade lämningen i ett större sammanhang: hur hör den ihop med övriga påträffade lämningar i närområdet, t ex boplatsten RAÄ 133 (FMIS; Hörfors 2011) och de övriga boplatstenlämningar som påträffades vid den arkeologiska utredningen av hela Backasandsområdet?

Frågeställningarna inför undersökningen av området med stenläggning sammanfattades kortfattat på följande sätt:

- Vilken karaktär har lämningarna? Är det frågan om en vägövergång eller stenläggning vid vattenhål?
- Finns det andra lämningar intill, t ex brunnar?
- Vilken information kan lämningarna ge om växtligheten i närområdet; vad har man odlat och vilka betesväxter och träslag har växt på platsen?
- Går det att kronologiskt eller strukturellt att koppla lämningen till andra, möjliga samtida lämningar i området?

Undersöknings- och dokumentationsmetod

Den arkeologiska slutundersökningen inleddes med en avbaning med maskin ned till anläggningsnivå på de aktuella ytorna. Lager och anläggningar rensades sedan fram och undersöktes för hand.

Anläggningar mättes in digitalt med totalstation. Fynd tillvaratogs både vid schaktning och när anlägg-

ningar undersöktes. Tillvaratagna föremål förvaras i Östergötlands museums magasin i avvaktan på fyndfördelning.

Standardförfarandet vid undersökning av anläggningar var att halva anläggningen grävdes ut varefter den beskrevs för hand på separat blankett och profilen dokumenterades på profiltritning. I vissa fall snedfotograferades anläggningen digitalt. Anläggningar, fynd och andra för undersökningen relevanta objekt mättes in med totalstation och därefter behandlades hela materialet i Intrasis.

Inför dokumentationen av anläggningarna gjordes vissa prioriteringar. Största arbetsinsatsen på boplatsten lades främst på ett möjligt husgolv och ett hårdområde mellan hållarna, vilket innebar att en mindre andel anläggningar inte undersöktes alls. Alla anläggningar inom ytan med vattenhålen undersöktes dock.

Totalt mättes 426 möjliga anläggningar in i fält. Av dem grävdes cirka 345 stycken varav omkring 70 utgick efter undersökningen. Omkring 80 anläggningar undersöktes inte alls. Sammanlagt undersöktes således cirka 275 anläggningar varav majoriteten bedömdes vara förhistoriska.

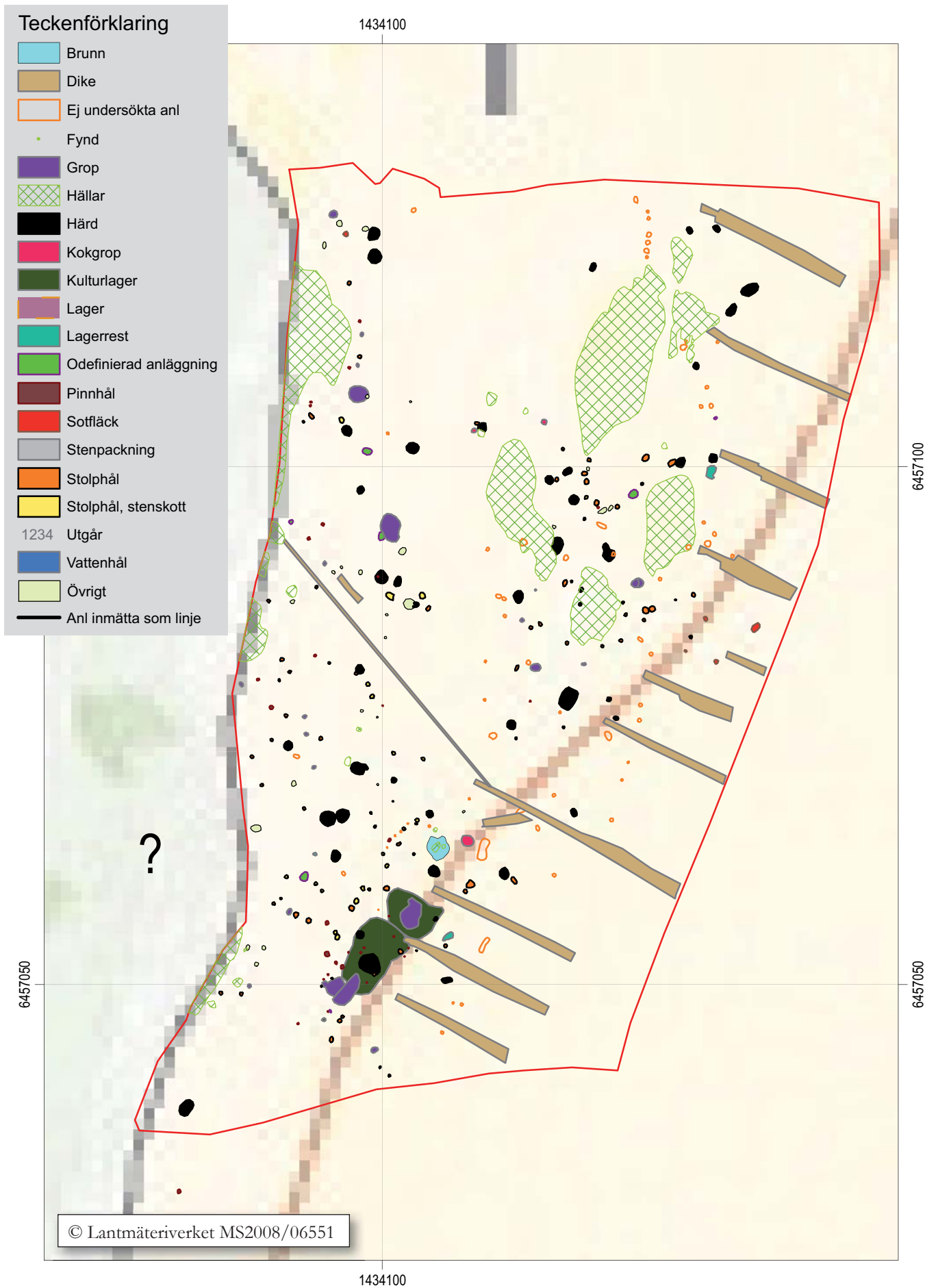
Specialinventeringar och naturvetenskapliga analyser

Under fältfasen genomfördes en inventering av hållarna i Backasandsområdet av FD hc Sven-Gunnar Broström för att påträffa eventuella hållristningar (appendix 1).

Kol insamlades i relevanta anläggningar för datering. Sammanlagt 13 ¹⁴C-analyser av åtta kolbitar, tre sädeskorn, ett linfrö och en hartsbit utfördes av Ångströmlaboratoriet i Uppsala (bilaga 3). Sju av ¹⁴C-proverna plockades fram i samband med de 13 makrofossilanalyser av jordprover som utfördes av Mats Regnell, växtarkeolog vid Institutionen för naturgeografi och kvartärgeologi, Stockholms universitet (appendix 2).

Påträffat benmaterial bedömdes avseende art, ålder och kön, av osteoarkeolog Petter Nyberg, Östergötlands museum (appendix 3).

En mindre mängd keramik tillvaratogs också, vilken är registrerad och bedömd av docent Ole Stilborg, SKEA (appendix 4).



Figur 16. Plan över den undersökta boplatstytan ÖM 3, med anläggningar markerade. Frågetecknet markerar att boplatstytan inom ÖM 3 inte är avgränsad åt väster. Se även kapitlet "Inför fortsatt exploatering - ej avgränsad fornlämning åt väster". Skala 1:500.

Sammanfattning av undersökningarnas resultat

Boplatsområdet

Områdesbeskrivning

Ytan bestod vid undersökningstillfället av åker som inkluderade flera åkerholmar med röjningssten. Huvuddelen av det undersökta området bildade en tydlig platå, intill en svag sluttning, som sträckte sig i sydsydvästlig – nordnordostlig riktning ner mot sankare mark i öster. I den östligaste, blötaste delen var ett tiotal diken grävda, alla i västnordvästlig – östsydostlig riktning. Dikena ledde ner till ännu lägre mark. I den norra delen stack åkerholmarna upp. Avbaningen visade att dessa bestod av fasta hållar. Ytan avgränsades i väster av högre liggande hagmark, med hållar som vette mot undersökningsområdet (figur 15-20).

På platån, inklusive ytan med mellan hållarna, bestod jordmaterialet av lerig silt; i området mellan hållarna med ett tydligt inslag av kol och sot. Inslaget av sot och kol återkom också i området väster om hållarna samt på en boplatsyta i sydöst. Den lägre belägna ytan



Figur 18. Boplatsytan under framschaktning. Delområdet med härdar intill hagmarken schaktades fram först. Mot söder. Foto: Östergötlands museum.



Figur 17. Boplatsytan ÖM 3 sedd från ytan med stenläggning och vattenhål, ÖM 4. Mot väster. Foto: Östergötlands museum.

i öster, nedanför platån, bestod av lera. Ju längre österut, desto blötare och lerigare blev marken. Särskilt i sydöstra hörnet var den sanka marken dominerande; när det hade regnat stod vattnet kvar länge här innan det rann undan. Inslaget av grus och mindre stenar (0,05 - 0,20 m i diam) var litet till måttligt och noterades nästan enbart uppe på platån.

Resultatet av hållristningsinventeringen Redan vid utredningen noterades att Backasandsområdet som helhet innehöll flera marker med öppna hållar. Vid avbaningen av det nu aktuella området framkom ytterligare bergsytter. Totalt frilades fem större hållar i den nordöstra delen av området. Efter avbaningen



Figur 19. Fredrik Samuelsson mäter in anläggningar på ÖM 3. Mot söder. Foto: Östergötlands museum.



Figur 20. Översikt över boplatsytan ÖM 3, med kulturlagret A6057 i förgrunden. Mot nordöst. Foto: Östergötlands museum.



Figur 21 och 22. Sven-Gunnar Broström letar hällristningar på boplatssytan ÖM 3, dels på hällen intill hagmarken, dels på hällarna mitt i undersökningsområdet. Mot söder och öster. Foto: Erika Räf, ÖM.

visade det sig att en av hållarna i den angränsande västra hagmarken fortsatte in i undersökningsområdet.

Sven-Gunnar Broström, BOTARK, utförde i samband med undersökningarna en inventering av Backasandsområdets hållar för att finna eventuella hållristningar. Hans bedömning var att områdets berggrund var lättvittrad och att hållarna därför sannolikt hade varit vittrade redan under bronsåldern och därmed inte lämpade för ristningar. Endast en håll, som låg i det aktuella undersökningsområdet, hade en annan och för ristningar bättre bergart. På hållens krön påträffade Broström ett par runda skålgropsliknande gropar men med ojämna bottnar. Eftersom det också fanns gott om naturliga runda djupa vittringar i samma bergartsstråk på hållens sluttning, kunde Broström inte avgöra om de två groparna på hållens topp var gjorda av människor eller om det var ovanligt runda vittringar av samma typ som fanns intill på hållen. Resultatet av inventeringen blev alltså att området som helhet troligen saknar hållristningar (appendix 1).

Anläggningar och fynd

Stolphål och pinnhål

Majoriteten av anläggningarna på boplatssytan var stolphål. Ett 20-tal pinnhål och över 90 stolphål undersöktes, varav omkring 15 var stenskodda. De flesta av de senare påträffades på en gårdsyta i sydväst.

Härdar, sotkoncentrationer och kokgropar

Det fanns 32 härdar och fyra mindre koncentrationer av sot på boplatssområdet. Härdarna fanns i tre huvudområden på ytan: dels på gårdsytan i sydväst, dels i anslutning till hållarna, dels i ett nordsydligt stråk intill hagmarken i väster. De fyra kolkoncentrationerna låg i östra delen av boplatssområdet. Tre kokgropar påträffades, alla tre i anslutning till härdkoncentrationer.

Gropar och brunn

På boplatssytan undersöktes 22 gropar. De påträffades över hela undersökningsområden inom samma delytor där härdarna och stolphålen fanns. De flesta av dem var en meter i diameter och därunder. Två gropar utmärkte sig genom sin storlek: A7438 som var omkring 1,95 x 1,40 m stor och 0,3 m djup, med en fyllning av sten och skärvsten och A9602, som var 2,0 x 2,3 m stor och 0,35 m djup. Den senare gropen hade en mer anonym fyllning av gråbrun silt. En brunn, A10065, påträffades på den sydöstra kanten av platan, nära gårdsytan.

Kulturlager och lagerrester

Ett kulturlager med en ungefärlig storlek av 12,5 x 5,0 m påträffades i sydöstra hörnet av den redan nämnda gårdsytan. Mindre lagerrester framkom också runt gårdsytan och i anslutning till ett härdområde mellan hållarna.

Diken samt odefinierade och övriga anläggningar

15 diken mättes in och registrerades på området. Ett av dem var ett nutida täckdike som sträckte sig över hela undersökningsytan i närmast väst-östlig riktning. De övriga framkom i den östligaste delen av området. Nio anläggningar kunde inte typbestämmas utan hamnade inom gruppen *Odefinierade anläggningar*. Inom gruppen *Övriga anläggningar* registrerades 27 stycken; större delen beskrivs som mörkfärgningar. Inom denna grupp återfinns också A6534, resterna av ett bränt träkärl.

Fynd

Fynden var förhållandevis få; sju poster med keramikfynd, däribland en skärva med perforerad keramik; nio poster med bränd lera, bl a två vävtyngdsfragment, registrerades liksom fem poster av malstenar/underliggare. I övrigt bestod fyndmaterialet av obrända ben och tänder från däggdjur, fragment av brända djurben, två järnfragment, en bit smidesslagg och två tegelfragment.

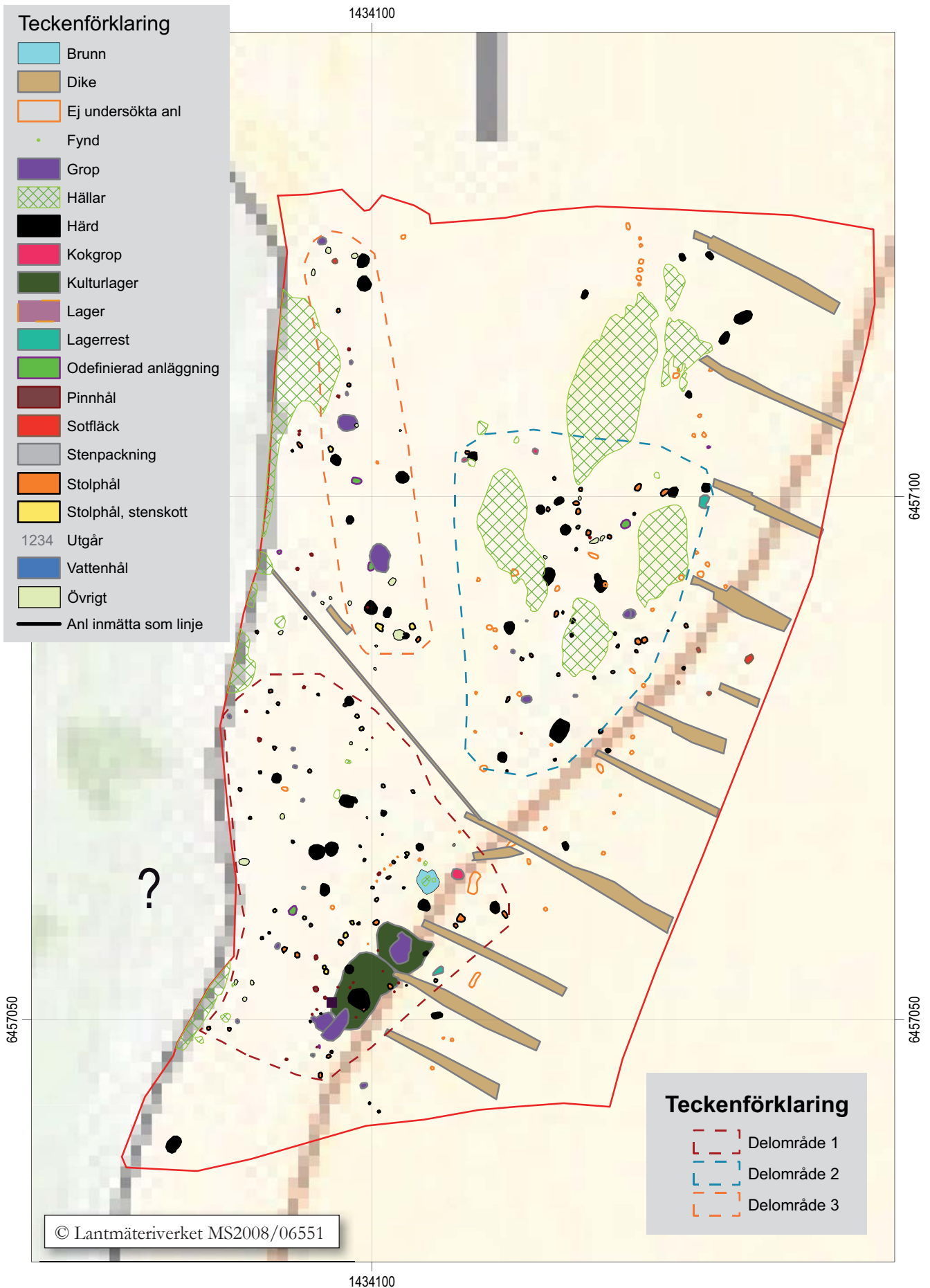
Övergripande beskrivning och tolkning

Fyra delområden

Resultatet från undersökningen visar att boplatsslämningarna grovt kan delas upp i tre delområden, som kan ses som tre skilda funktionella, relativt samtida ytor. På figur 23 är de streckmarkerade, men observera att det inte rör sig om några definitiva gränser, alldeles säkert har olika funktioner och verksamheter kunnat ske över hela undersökningsområdet. Som ett fjärde delområde räknas diken i den sank östligaste delen.

De fyra delområdena är:

1. Gårdsyta i söder med möjliga husstolpar, gårdsplan, aktivitetsyta och brunn.
2. Härdområde mellan hållarna, med hantverks-spår och lämningar av mathantering.
3. Härdar och gropar i ett nordsydligt stråk, intill den nuvarande hagmarken.
4. Sank mark med diken.



Figur 23. Plan över boplatsoområdet med tre delområden markerade. Frågetecknet markerar att boplatsytan inom ÖM 3 inte är angränsad åt väster. Se även kapitlet "Inför fortsatt exploatering - ej angränsad fornlämning åt väster". Skala 1:500.



Figur 24. Översikt över gårdsytan, delområde 1. Mot väster. Foto: Östergötlands museum.

Gårdsyta i söder med möjliga husstolpar, gårdsplan, aktivitetssyta och brunn (delområde 1) På den sydöstra kanten av platån framkom ett tydligt avgränsat kulturlager (A6057), som visade sig innehålla fyra pinnhål (A9785, A9790, A9989, A10001) och två stolphål (A6091 och A9991). I västra delen framkom en mindre härd (A5500). Huruvida lagret låg över dessa anläggningar gick inte att urskilja. Mitt i lagret låg en stor härd (A5966), och i norra delen en stor grund grop (A6219). Båda anläggningarna överlagrade kulturlagret. Även i södra delen dokumenterades en stor grund grop (A10011) som verkade ligga över lagret. Flera pinnhål och stolphål dokumenterades väster, öster och söder om kulturlagret.

Några fragment av järnålderskeramik (F1, F3) påträffades i groparna A6219 och A5999. En liten bit yngre rödgods (F30) togs också tillvara vid rensningen av kulturlagret.

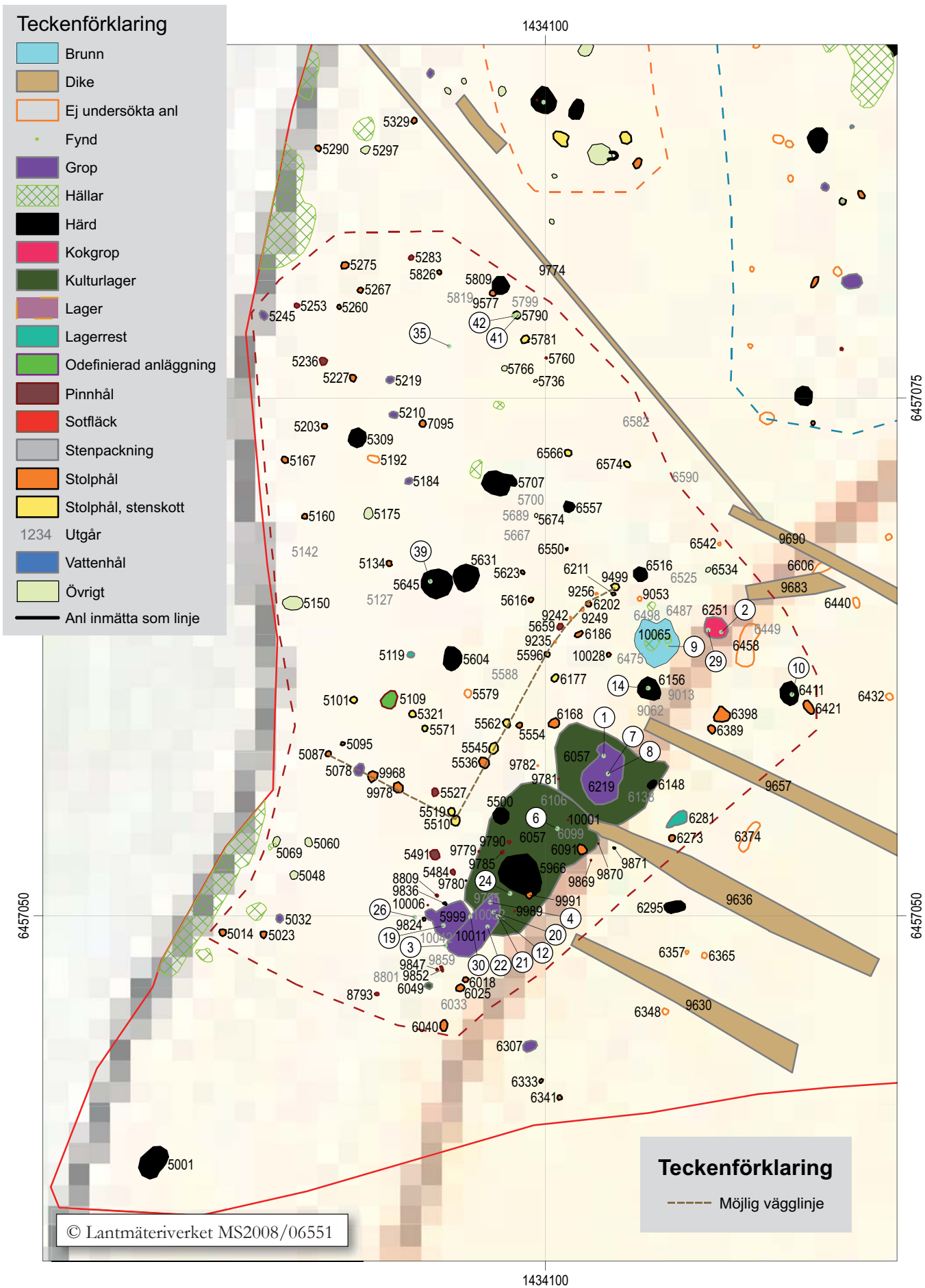
Flera fragment av bränd lera påträffades i kulturlagret och dess övriga anläggningar (F4, F6, F19-22, F24) De vittrade bitarna är i regel oxiderat brända till relativt låga temperaturer. Det kan röra sig om rester av härdkappor eller lerkliningsfragment som av en slump hamnat i en härd (appendix 4).

Två däggdjurständer, varav ett från nötkreatur samt ett obränt djurben (F7, F8, F12), påträffades också i groparna A6219 och 10011. Ett spikfragment av järn (F26) finns registrerat som lösfynd intill gropen A5966.

Ett makroprov från härden A5966, som låg i kulturlagret, innehöll flest fröer av samtliga 13 analyserade makroprov: elva sädeskorn utan närmare bestämning, sex fröer av sädeslaget korn utan närmare bestämning, 35 skalkorn och ett brödvete. Enligt Mats Regnell, som utfört makrofossilanalyserna är det mera vanligt att härdar innehåller relativt få förkolnade frön, eftersom de förgasas fullständigt i hög värme. Enligt Regnell representerar makroprovet från A5966, som givetvis indikerar matlagning, sannolikt även jord från härdens kanter där värmen varit tillräckligt låg för att medge bevaring (appendix 2). Ett kolprov från A5966 ¹⁴C-daterades till 410 - 560 e Kr (2 sigma, Ua-43517).

Några meter väster om kulturlagret framkom en tydlig linje med stolphål (A9499, 6211, 6202, 5659, 5596, 5562, 5554, 5536, 5519, 5510), som kan tolkas som lämningar efter en rad med stolpar i en husvägg. En uppenbar, alternativ förklaring till stolpraden är att den är resterna efter en hägnad, kanske som avgränsning mot ett gårdstun, som i så fall skulle ligga i väster. Samtliga stolphål var relativt homogena vad gäller storlek och fyllning, fem av dem var också stenskodda. I tre fall (A5519/5510, A5562/5554 och 9499/6211) kan det röra sig om omstolpning. Något tydligt hus kunde likväl inte dokumenteras i fält. Eventuellt kan tre stolphål (A9968, A9978, A5087) och en grop (A5078) representera den södra gaveln på huset.

Makroprover från ett av stolphålen, A5545, innehöll en liten mängd sädeskorn utan närmare bestämning,



Figur 25. Plan över delområde 1, med anläggningsnummer, fynd och en möjlig busvägg markerade. Skala 1:250.



Figur 26 och 27. Olika undersökningsstadier av kulturlagret A6057 med flera anläggningar. På figur 27 (nedan) rensar Mats Magnusson fram profilen genom lagret. Mot sydväst respektive väster. Foto: Östergötlands museum.



sädesslaget korn, också utan närmare bestämning, ett skalkorn samt ett frö från kardborre respektive kråkvicker. Enligt Mats Regnell indikerar kardborrefröet näringsrik kulturmark och det aktuella fyndet kan mycket väl återspegla själva gårdstunet. Kråkvickern är vanliga i nutida ängsmark, men återfinns även i andra öppna miljöer (appendix 2). I stolphålet A5536 fanns enbart två sädeskorn utan närmare bestämning. Ett av dessa användes för en ^{14}C -datering vilket gav som resultat 250 - 430 e Kr (2 sigma, Ua-44120).

Ytterligare två, mycket kraftiga, stenskodda stolphål (A6574 och A6566) var belägna cirka 5,5 m norr om stolpraden. Dessa två stolphål kunde dock inte knytas till någon större konstruktion.

Cirka sex meter nordväst om de två kraftiga stolphålen fanns två anläggningar, som i fält också tolkades som stenskodda stolphål (A5781 och A5790). Det ena av dem (A5790) är, av beskrivningen och pro-

fliritningen att döma, snarare en förrådsgröp, som efter brukningstiden fyllts med stenar. På den omfattande förhistoriska boplatsen vid Pryssgården utanför Norrköping fanns en mycket stor mängd gropar, som särskiljdes genom olika definitioner. Pryssgårdens förrådsgröpar definierades som ”friliggande gropar med en distinkt plan- och profilform, där nedgrävningskanten är rak eller svagt lutande och botten vanligen plan” (Borna - Ahlkvist m fl 1998:89), en definition som stämmer väl in på A5790. Anläggningens ytmått var 0,55 x 0,45 m, dess djup 0,25 m och i den låg rikligt med decimeterstora stenar. I anläggningen påträffades också fragment av ett keramikkrärl (F41, F42), vilket inte motsäger antagandet att det rör sig om en förrådsgröp. Ungefär en meter nordväst om anläggningen låg en härd (A5809), med ett anslutande stolphål (A9577), kanske för en upphängningsanordning över eldstaden. En malsten (F35) utan fyndkontext påträffades ca 3,5 m nordväst



Figur 28, överst. A10065, brunn, under framrensning. Mot norr.

Figur 29, ovan t v. A6566, stenskott stolphål. Mot norr.

Figur 30, ovan t h. A6574, stenskott stolphål. Mot öster.

Figur 31, t v. A9499, stenskott stolphål. Mot norr.

Figur 32, nedan. A5790, en trolig förrådsgröp. Mot norr.

Foto: Östergötlands museum.



om den möjliga förrådsgropen. Vidare framkom ett femtontal stolphål, pinnhål och gropar väster om stolpraden. Här var också sju härdar belägna. I en av dem (A5645) påträffades ett fragment av en underliggare (F39).

Ungefär fyra meter nordväst om det stora kulturlagret påträffades en brunn (A10065), ca 2,2 m i diameter och ca 0,55 m djup. Mitt i brunnen var ett stenblock, ca 1,0 x 0,7 m stort, placerat. Eftersom brunnen påträffades på undersökningens sista fältdag fanns det ingen tid eller resurser till att lyfta upp stenblocket, under säkra former för personalen. Därför grävdes halva brunnen, runt stenen, ut i profil mot nordöst. Den västra och östra halvan hade olika fyllning. I brunnen påträffades en tand (F9) från nötkreatur. Tre makroprover togs ur brunnen (PM 10088, 10120, 10121). Dessa innehöll något enstaka sädeskorn utan närmare bestämning, tre sädeskorn från brödvete och två skalkorn. Ett av skalkornen ¹⁴C-daterades till 260 - 540 e Kr (2 sigma, Ua-44126).

På ett avstånd av mellan 0,5 och 2 m runt brunnen framkom två härdar (A6156, A6516) och en kokgrop (A6251). I den ena härden (A6156) påträffades förutom små fragment av brända (F27) och obrända ben (F15, 16) från däggdjur också en liten bit slagg (F14), troligen från järnsmide.

Även i kokgropen hittades ett fragment av bränt ben (F29) från däggdjur. En bit av ett perforerat kärl (F2) påträffades på ytan av kokgropen. Skärvan är bränt i en oxiderande atmosfär i så pass kort tid att enbart en tunn zon på in- och utsidan samt inne i hålen är oxiderad. Kärnan – även i de smala mellanrummen mellan hålen – är fortfarande ooxiderad. Det visar att

detta perforerade kärl inte har använts till aktiviteter som har inneburit några högre temperaturer alternativt temperaturpåverkning över längre tid. En användning som glödkärl är då mindre sannolik. Det finns inga andra användningsspår på skärvan, som kan ge någon indikation av möjlig funktion, men järnslagsfragmentet från den näraliggande härden A6156 antyder att vi även här kan ha den för Östergötland klassiska associationen mellan perforerat kärl och järnhantering (appendix 4; Stilborg 2008: 85).

Från kokgropen A6251 finns två ¹⁴C-dateringar, en utförd på träkol som resulterade i en medeltida datering: 1405 - 1460 e kr (2 sigma, Ua-43518). Den andra utfördes på ett av två funna skalkorn, vilket gav en datering till 440 - 650 e Kr (2 sigma, Ua-44121), vilket stämmer bättre med områdets övergripande kontext och anläggningens förhistoriska karaktär. Förutom skalkornen innehöll makroprovet två sädeslag utan närmare bestämning och ett brödvete.

Ungefär två meter norr om kokgropen påträffades ett bränt träkärl (A6534), troligen ett laggkärl. I plan syntes kärlet som en rund mörkfärgning, bestående av större och mindre kolbitar (figur 33). Vid framrensning framkom fem – sex bitar av ca 0,05 m långt, tunt förkolnat trä, som främst låg samlat i anläggningens västra del. I övrigt bestod materialet i anläggningen av större och mindre kolbitar, samt enstaka partier av bränd lera. Även ett litet keramikfragment noterades, utan att tas tillvara. Kärlet var för sprött för att kunna tas

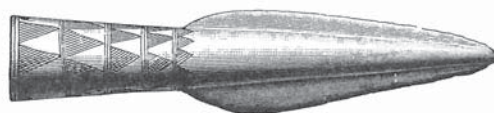


Figur 33a och b. Det brända träkärl, A6534, framrensat. Foto: Erika Räf, Östergötlands museum.

om hand för konservering och rekonstruktion, varför hela anläggningen togs in i sin helhet som makroprov. I makroprovet framkom fyra sädeslag utan närmare bestämning, två korn, också utan närmare bestämning, ett frö av åker/vattenmynta samt ett linfrö. Dessutom påträffades harts vilket stöder tolkningen av anläggningen som ett bränt laggkärl. Hartsen användes till en ¹⁴C-datering, som gav resultatet 240 - 410 e Kr (2 sigma, Ua-44123), en datering som passar väl in dels på lämningens karaktär, dels på majoriteten av övriga dateringar från området.

Även linfröet ¹⁴C-daterades, med det minst sagt överraskande resultatet 1940 - 1750 f Kr (2 sigma, Ua-44122), d v s övergången neolitikum – äldre bronsålder. Detta är med största sannolikhet den hittills äldsta dateringen av ett linfrö i Skandinavien; en mer förväntad datering utifrån kontexten skulle ha varit romersk järnålder/folkvandringstid. De hittills äldsta kända svenska linfynden är från förromersk järnålder och härstammar från sju olika lokaler i västra och södra Sverige. Från romersk järnålder torde det finnas cirka 20 svenska fynd och knappt lika många härstammar från yngre järnålder. Linfröet från Backasand har alltså en ¹⁴C-ålder som är drygt tusen år äldre än andra fynd i Sverige (bilaga 3).

Eftersom resultatet var så sensationellt kontaktade undertecknad dels Göran Possnert på Ångströmslaboratoriet, som hade utfört dateringen, dels växtarkeolog Mats Regnell, som hade analyserat makroprovet.



Figur 34. Spjutspets av brons från tidig bronsålder, funnen i Ödeshögs socken. Efter Montelius 1917.

Göran Possnert kunde inte finna några avvikelser i samband med acceleratordateringen, som möjligen kunde förklara det överraskande resultatet. Och enligt Mats Regnell finns det heller inga andra växtfröer som kan förväxlas med lin. Linfröets höga ålder står alltså fast, och inbjuder – som Mats Regnell skriver i sin rapport - till en fortsatt, fördjupad forskningsinsats. Kanske ska linfröets höga ålder ses i ljuset av en mycket tidig metallimport till Ödeshögs socken, representerat av tidigare gjorda fynd av en spjutspets med skafthål av brons, liksom en massiv skafthålsyxa av brons, en s k Fårdrupyxa. Båda fynden, som får betraktas som praktföremål, är daterade till bronsålderns tidigaste period (Browall 2003:76-77).

Härdområde mellan hällarna (delområde 2)

Mellan och intill de frilagda fem hällarna, relativt centralt i undersökningsområdet, framkom ett tiotal härdar. Kol från en av dem (A7488) är ¹⁴C-daterat till 250 - 530 e kr (2 sigma, Ua-43520).



Figur 35. Översikt över härdområdet mellan härdarna, delområde 2. Mot norr. Foto: Östergötlands museum.

Även ett 20-tal stolphål dokumenterades. Inga klara konstruktioner kunde dock urskiljas utifrån stolphålen. Möjligen kan de ha ingått i mindre byggnader eller vindskydd intill härdarna, alternativt vara rester av olika generationer av hägnader.

TVå kokgropar påträffades (A7671). En av dem (A7695), låg omedelbart intill en härd (A7679) och ett stolphål (A7687) samt ett större stenblock. Kombinationen av de tre anläggningstyperna kan tolkas som en matlagingsplats, där stolphålet representerar en upphängningsanordning.

Figur 37, t b. Härden A6692 med hällområdet i bakgrunden. Mot nordöst.

Figur 38, nedan. Härden A6692, profil mot väster.

Figur 39, nederst. Härden A7488, framrensad. Mot väster. Härdarna mellan hällarna gav ett intryck av att ha använts vid några få tillfällen.

Foto: Östergötlands museum.



Söder om hällarna låg en stor härd (A6692), som skilde sig från de andra härdarna i delområdet, både genom sin större storlek och genom sin rektangulära form. Härden var 2,1 m lång, 1,4 m bred och hade ett djup på cirka 0,2 m. Dess profil uppvisade raka kanter och en plan botten, till skillnad mot de övriga härdarna som hade mer oregelbundna, diffusa eller mycket grunda profiler. Om de andra härdarna gav ett mera ”tillfälligt” intryck – härdar som kanske bara hade använts en eller två gånger - verkade denna mera tydligt anlagd och ordentligt grävd för ett ändamål. Denna typ av härd, med raka kanter och plan botten har Maria Petersson också tolkat som en specialhärd, för en viss typ av tillverkning eller beredning. Utgångspunkten för hennes tolkning är en stor studie av härdar, med bl a över 300 eldstäder som grävdes vid undersökningen av Abbetorpslokalen (RAÄ 288 m fl, Rinna och Väderstads socken; Petersson 2006:158:ff).

Det övre lagret i härden A6692 bestod av lerig silt med ett rikt inslag av sot och kol. Därunder följde ett mellanlager av grus, sannolikt rester av skörbränd sten, samt ett måttligt antal ”hela” skörbrända och skärviga stenar. Understa lagret bestod av ett tjockt kollager med tydliga träbitar. I botten var silten rödbränd av hettan från eldstaden. Man verkar med andra ord ha eldat ordentligt i botten för att värma upp stenar, som sannolikt har fungerat som värmeelement för t ex matlagning. En ¹⁴C-datering, utförd på träkol från härden, gav resultatet 390 - 540 e Kr (2 sigma, Ua-43519). I härdens makroprov fanns tre sädeskorn och två korn utan närmare bestämning och ett skalkorn.

Två löpare till skrubbekvarnar påträffades. En var lösfynd (F33), den andra (F34) hittades i A7758, en anläggning som inte har definierats närmare. Dessutom påträffades vid avbaningen en i det närmaste komplett underliggare (F40) nordväst om hällarna.

I ett av stolphålen (A7011) påträffades en liten keramikskärva (F31) av järnålderstyp och på ytan av ett annat stolphål (A6264) framkom det brända fragmentet av en vävtyngd (F5). Möjligen kan den brända lerbiten (F25) i gropen A7039 också vara ett vävtyngdsfragment.

Fragment av brända däggdjursben påträffades i stolphålet A6958. I A7580, en mörkfärgning som tolkats som ett spadtag låg ett järnfragment (F28). Även två tegelfynd framkom (F13, F17).

Härdar och gropar i ett nordsydligt stråk, intill den nuvarande hagmarken (delområde 3)

I ett stråk intill den angränsande hagmarken i väster framkom sju härdar, tre mindre och två större gropar



Figur 40. Hällarna i förgrunden; till höger längs med hagmarken syns delvis delområde 3, ett stråk med härdar och gropar. Mot sydväst. Foto: Östergötlands museum.

och ett tiotal mörkfärgningar (registrerade under gruppen *Övriga anläggningar*). Träkol från en av härdarna (A5473) ¹⁴C-daterades till 50 f Kr - 170 e Kr (2 sigma, Ua-43516).

Knappt tioalet stolp- och pinnhål registrerades också i området. Två av dem (A5857 och A6872) var stenskodda och låg tillsammans med ett stolphål utan stenskonung (A6863) inom en radie av drygt en meter runt A6880, en skärvstenspackning (också registrerad under gruppen *Övriga anläggningar*). I den senare noterades även ett stolphål i anläggningens västra del. Möjligen kan stolphålen och skärvstenspackningen representera någon form av mindre huskonstruktion eller avskärmning.

Två gropar utmärkte sig genom sin storlek. A7438 var omkring 1,95 x 1,40 m stor och 0,3 m djup. Fyllningen innehöll rikligt med sten och skärvsten och måttligt med kol. Den stenfyllda gropen överlagrades i östra hörnet av en liten, grund mörkfärgning (A9955). Anläggningen kan jämföras med de härdanalyser som Maria Petersson har gjort utifrån Abbetorpsmaterialet, och med de stora härdanläggningar som undersöktes i på en bronsåldersboplatz i Hästholmen 2004 (RAÄ 79, V Tollstads sn). Jämförelserna med Abbetorps-härdarnas fyllning och lagerföljd liksom med Hästhol-

menanläggningarnas storlek talar för att A7438 med största sannolikhet är en härd. Fyllningen av sten och skårvsten visar också för att man kan ha använt den till matlagning; man har eldat i gropen för att hetta upp stenar, som sedan i sin tur fått värma upp maten (Pettersson 2006:159f; Karlsson & Räf 2006b).

Den andra gropen, A9602, var 2,0 x 2,3 m stor och 0,35 m djup och hade en mer anonym fyllning av gråbrun silt. Gropen var delvis nedgrävd i A5929, en odefinierad anläggning med en fyllning dominerad av stenar och måttligt med sot och kol. De två stora groparna låg båda i stråket med härdar och andra anläggningar längs med den västra hagmarkskanten.

Mellan delområde 3 och delområde 2 (härdar mellan hällarna) fanns en tom yta på ca 350 m². Möjligen kan denna tomma yta delvis bero på att dumpern som anlätades vid avbaningen hade förstört delar av ytan, när den körde fram och tillbaka i sina egna hjulspår. Det är dock inte hela förklaringen – hjulspåren upp- tog trots allt en begränsad del av ytan och åtminstone större anläggningar bör ha uppmärksammats om de hade legat ”i vägen” för hjulspåren. En alternativ förklaring för hela det tomma delområdet är att det rör sig om en avsiktligt rensad yta, kanske för odling, mellan härdarna i väster och hällarna i öster.

De tre ytornas dateringar och tolkning av boplatsen

Fyndens sammansättning tillsammans med majoriteten av ¹⁴C-dateringarna, däribland fyra utförda på material från makroproven, visar en samstämmig bild av att undersökningsområdet har brukats från yngre romersk järnålder till och med folkvandringstid. En tidig datering av en härd i delområde 3 till sen förromersk järnålder – äldre romersk järnålder talar också för att det finns en kontinuitet bakåt. Möjligen var det då delar av ytan togs i anspråk för odling. Däremot verkar hela området överges någon gång under 500- eller 600-talen, ett för övrigt mycket vanligt mönster för östgötska järnåldersgårdar (jmf Viklund 2009:62ff).

Delområde 1 kan i sin helhet ses som en gårdsplan intill en eller flera byggnader, hus som vi dock inte har några säkra spår av. Möjligen är en byggnad representerad av stolpraden i nord-sydlig riktning. Lämningarnas karaktär, inklusive resultaten från makrofossilanalyserna, visar att mat lagrats och hanterats på området.

Det brunna träkärlet kan kanske vara ett hus- eller gårdsoffer; en företeelse som det finns många exempel på från järnåldern. Främst brukar det då röra sig om föremål som läggs i husets stolphål, som skydd mot diverse onda makter som kan förstöra för gårdens

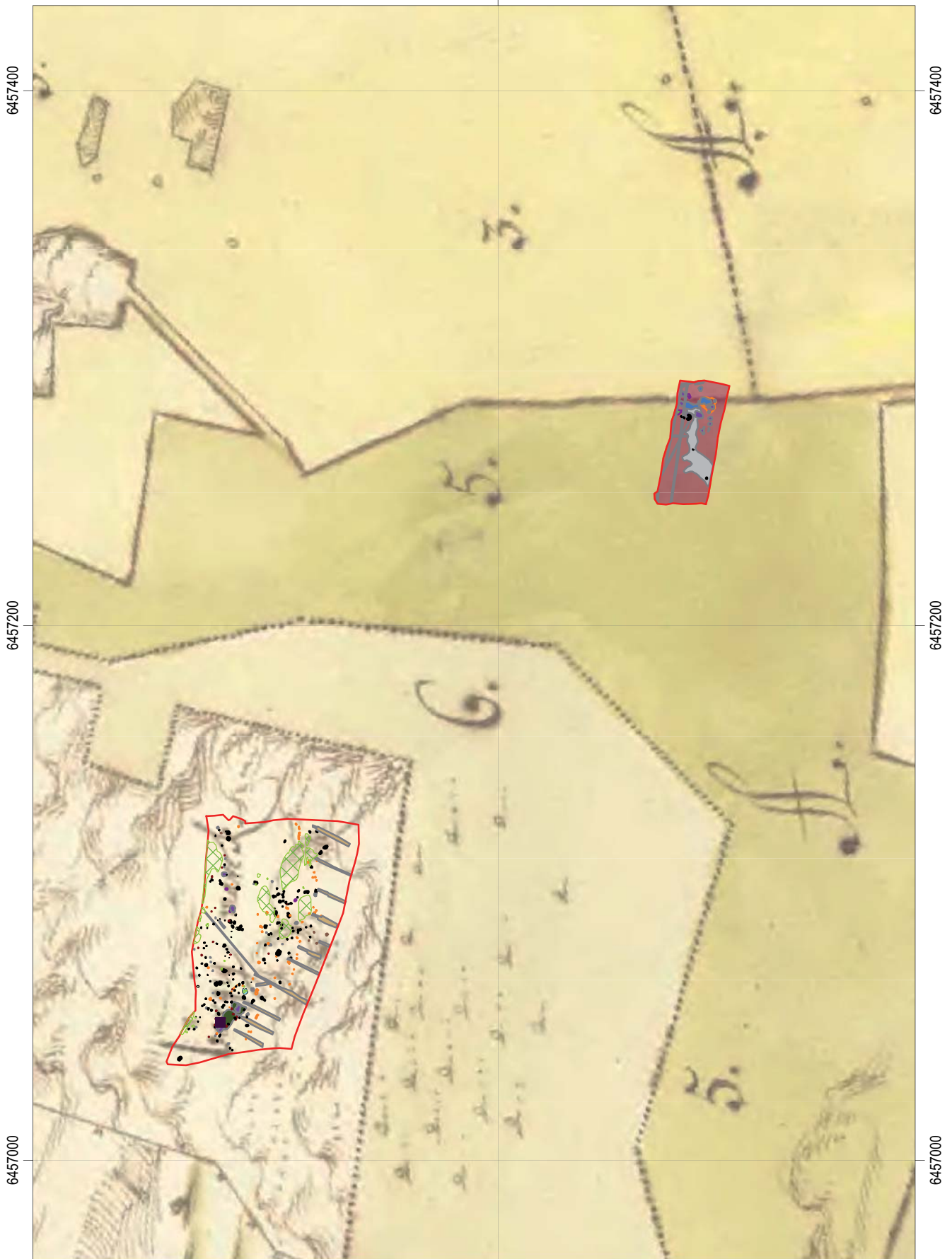
folk, men även enskilt placerade föremål är kända (Räf 2009:50; Sköld 2012:85f).

Kulturlagret tillsammans med härden och groparna, omedelbart öster om stolpraden kan tolkas som en aktivitetsplats, intill de sankta markerna och utanför själva gårdstunet. Här har flera människor rört sig och arbetat, varvid sot och annat avfall trampats ner. En alternativ förklaring till kulturlagret är att det är ett golv i ett hus. Det som skulle kunna tala för det är den centralt belägna härden, som enligt Regnells analys innehåller ovanligt mycket sädeskorn. Dessutom verkar säden rensad från ogräs; båda observationerna tyder på matlagning, kanske mitt i huset. Det som talar emot tolkningen av kulturlagret som husgolv är att inga mönster av takbärande stolpar påträffades i eller under lagret. Om sådana hade funnits borde de ha bevarats under lagret.

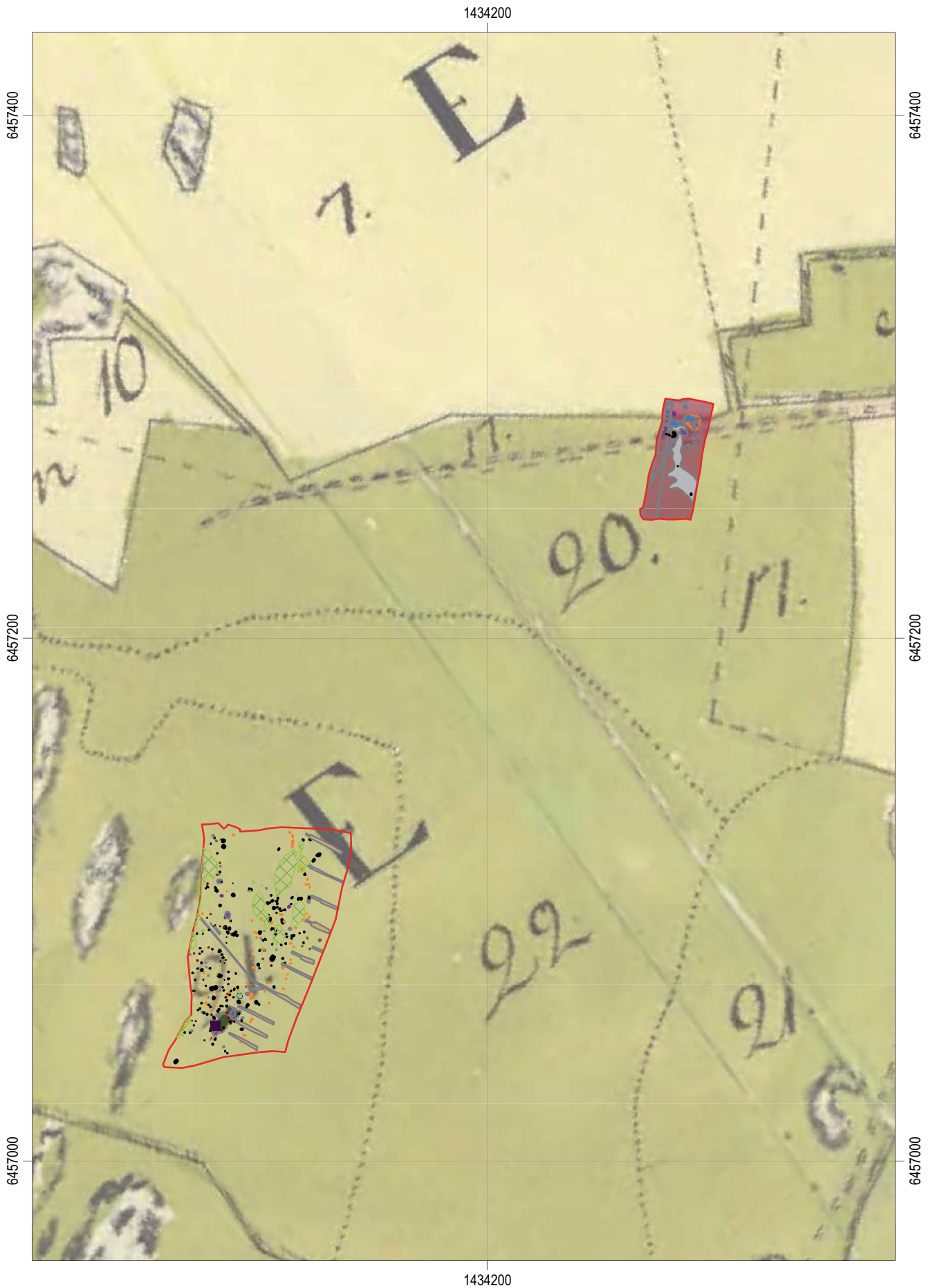
Även brunnen har legat något avskilt från gårdstunet. Här i utkanten har man sannolikt också smitt järn. Detta innebär dock inte att härden A6156 kan utnämnas till en smidesässja, bara för att en bit slagg påträffades i den. Skulle det säkert röra sig om en ässja, borde det åtminstone finnas av fynd av ässjefodring i den, d v s större bitar bränd och/eller sintrad lera (jmf Karlsson & Räf 2006a:42; Räf & Norr 2009:67; Stilborg 2009:Appendix 3). Några sådana framkom dock inte i anläggningen.

De många härdarna samt fynden, t ex vävtyngder och malstenar, som framkom mellan hällarna (delområde 2) kan också tolkas som en yta som använts av gårdens folk för hantverk och hantering av matvaror. De flesta härdarna ger ett tillfälligt intryck och har kanske bara använts en eller två gånger, till skillnad mot den stora, rektangulär härden, vilken bör ha anlagts för ett särskilt ändamål.

Dateringen till förromersk järnålder – äldre romersk järnålder av en av härdarna längs upp i nordväst i delområde 3 indikerar att undersökningsområdets brukande har en längre kontinuitet än vad som gäller för de lämningar vi har av själva gården. Möjligen var det då delar av området togs i anspråk för odling. Kanske kan också den anläggningstomma delen mellan delområde 2 och 3 tolkas som en liten odlingsyta. Sammantaget indikerar också undersökningsresultatet att boplatslämningarna inom ÖM 3 kan fortsätta västerut, in i hagmarken. Detta har konsekvenser för fortsatta exploateringar av området. Se även kapitlet ”*Inför fortsatt exploatering - ej avgränsad fornlämning åt väster?*”.



Figur 41. Utsnitt ur den rektifierade kartan från 1699 (Åby nr 1-10, D151-78:1, lantmäteristyrelsens arkiv) tillsammans med undersökningsområdena. Skala 1:2000.



Figur 42. Utsnitt ur den rektifierade kartan 1762 (Åby nr 1-10, D151-78:2, lantmäteristyrelsens arkiv) tillsammans med undersökningsområdena. Skala: 1:2000.

Sank mark med diken (delområde 4)

Den östra, lägre liggande och sankna ytan nedanför platån kan räknas som ytterligare ett delområde. Här finns ett tiotal diken, alla regelbundet grävda i väst-nordvästlig – östsydöstlig riktning. Längder och bredder varierar; vissa av dem verkade enbart vara grävda en bit ut i den blötare leriga marken, andra fortsatte utanför undersökningsområdet. I plan var färg och fyllning (brun siltig lera) likartad för alla diken. Enbart ett dike (A9636) grävdes i profil. Det finns inget daterande material från diken. Ett av dem (A9636) överlagrar kulturlagret (A6057) i östligaste kanten och är således med största sannolikhet yngre än det senare.

På de historiska kartorna från åren 1639, 1699 och 1762 är undersökningsområdet hag-/ängsmark. Inga gränsmarkeringar eller dylikt finns inritade som skulle kunna stämma överens med de framkomna diken. På den yngre häradskartan från 1868-77 (kartblad Åby) är undersökningsområdet åkermark. Samma sak gäller för den äldre ekonomiska kartan från 1948 (Ödeshög 8E 1g). En omläggning av marken har således skett mellan 1762 och det sena 1800-talets häradskartan.

Två alternativa, grova dateringar kan ges till diken. Enligt det första alternativet härstammar diken från en äldre odlingsfas före 1600-talet, innan marken brukades som hagmark. Denna odling bör ha skett efter det att den folkvandringstida boplatsen övergavs. Det andra alternativet är att diken härrör från uppodlingen under 1800-talet eller från ännu senare dräneringar.

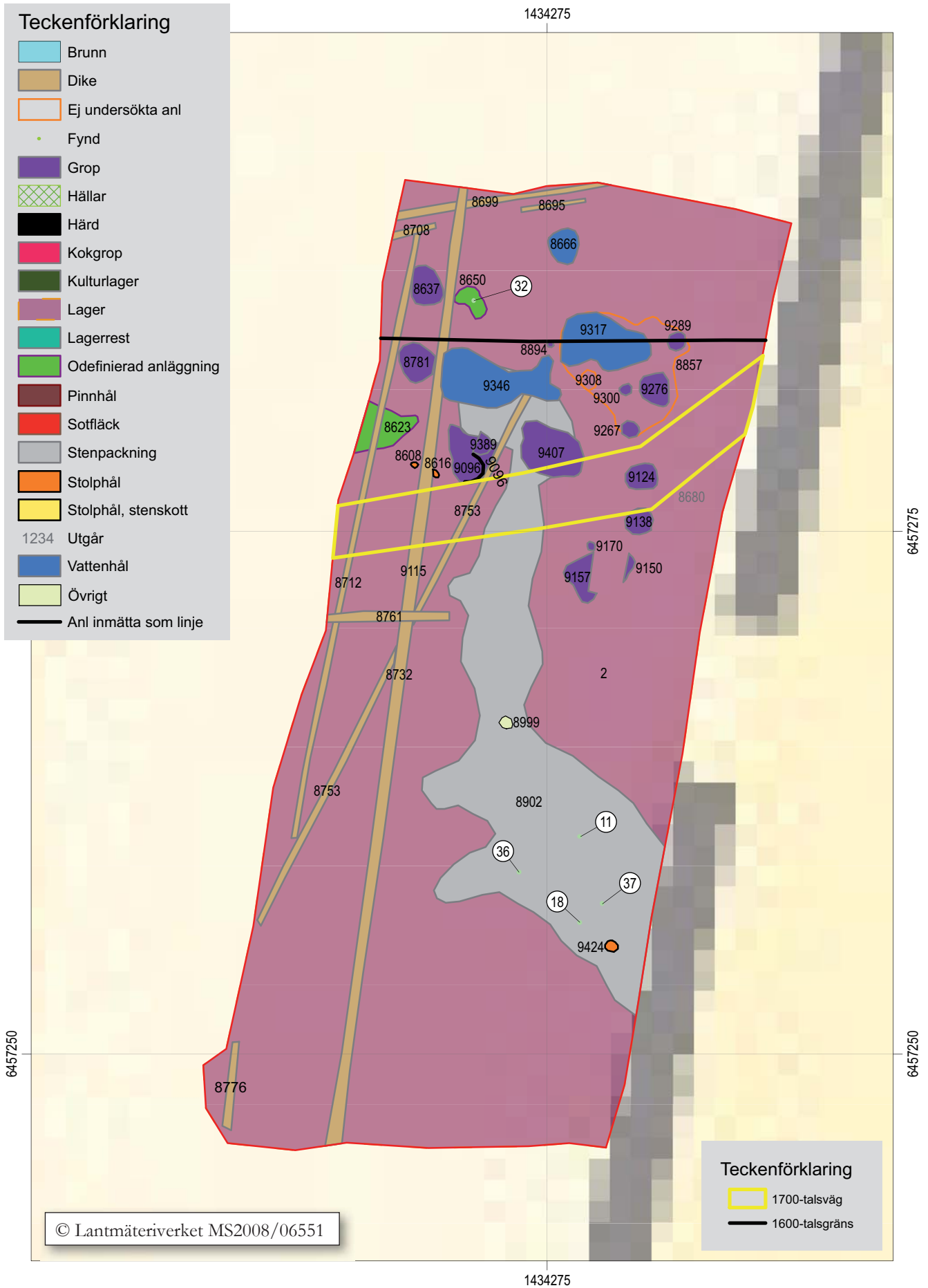
Område med stenläggning

Områdesbeskrivning

Vid den arkeologiska utredningen i september 2011 framkom en ca 300 m² stor, stenbelagd yta på sank åkermark, vilken sträckte över fastigheterna Åby 16:3 och Åby 15:4. Genom söschaktning avgränsades stenläggningen helt inom Åby 16:3, på fastigheten Åby 15:4 avgränsades den enbart åt öster. Den stenbelagda ytan genomkorsades av gränsdiket mellan fastigheterna Åby 16:3 och 15:4. Inom fastigheten Åby 16:3 påträffades också djupa, sankna lager omedelbart intill stenläggningen.



Figur 43. Översikt över undersökningsområdet ÖM 4 under avbanning. Mot sydöst. Foto: Östergötlands museum.



Figur 44. Plan över undersökningsytan ÖM 4, med anläggningar, fynd, gränsen från 1699 och vägen från 1700-talskartan markerade. Skala 1:250.



Figur 45. Översikt över undersökningsområdet ÖM 4 under avbaning. Mot sydväst. Foto: Östergötlands museum.



Figur 46. Översikt över undersökningsområdet ÖM 4. T h i mitten syns stenläggningen A8902. Mot norr. Foto: Östergötlands museum.

Det aktuella undersökningsområdet gäller enbart en ca 900 m² stor yta, som inkluderar stenläggning och sanklager, inom fastigheten Åby 16:3. Stenläggningen inom Åby 15:4 kvarligger således efter genomförd undersökning.

Undersökningsytan låg på en svag västsydvästlig sluttning i åkermark, intill gränsen mot fastigheten Åby 15:4, som också det är en åkeryta. På 1762 års karta går det en väg i öst-västlig riktning över undersökningsområdets nordligaste del. På en karta från 1699 finns bara en gränslinje mellan olika markslag markerad på det norra partiet; vägen som på den yngre kartan går över området, tycks på den äldre kartan enbart leda ut i hagmarken cirka 60 m öster om undersökningsytan. Den äldsta kartan från 1639 har varken väg eller gräns utritad på det aktuella området. Omvänt finns vägen inte heller markerad på häradskartan från 1868-77 (kartblad Åby) eller den äldre ekonomen från 1948 (Ödeshög 8E 1g). Med andra ord verkar vägen enbart ha existerat på 1700-talet, möjligen in på första halvan av 1800-talet (figur 41 och 42).

Övergripande beskrivning och tolkning

Under det översta, cirka 0,3 m tjocka matjordslagret låg ett cirka 0,2 m tjockt, äldre matjordslager (A2), bestående av grå siltig lera. Det äldre matjordslaget täckte hela schaktet och de flesta anläggningarna framkom under detta. Undergrunden bestod av lera.

Stenläggningen (A8902) som påträffades i schaktet låg under det äldre matjordslagret. Stenläggningen var ca 30 m lång, mellan 8 och 1,5 m bred och relativt tunn, 0,1 - 0,2 m. Den kunde följas västerut från gränsdiket i öster fram till ungefär mitten av undersökningsområdet, där stenläggningen ändrade riktning norrut. Den ändade intill tre troliga vattenhål, A9346, A9317 och A8666. Det förstnämnda vattenhålet A9346 låg delvis under stenläggningen.

En cirka 7,5 m lång och 1 m bred remsa av stenläggningen, i dess bredaste sydöstra del, rensades extra noggrant för att om möjligt utröna hur stenläggningen var uppbyggd. Stenläggningen var flerskiktad, men saknade tydliga konstruktioner. Stenmaterialet innehöll rikligt med skärvsten och skörbränd sten, d v s boplatsmaterial.

Fyra makroprov togs från området i sin helhet. Ingen av dem resulterade i något mera än några mycket små mängder träkol. Ett träkol, uttaget från makro-



Figur 47. A8666, det minsta av tre troliga vattenhål. Mot väster. Foto: Östergötlands museum.



Figur 48. Roger Lundgren i arbete intill det stora vattenhålet A9317. Profil mot norr. Foto: Östergötlands museum.



Figur 49. En cirka 7,5 m lång och 1 m bred remsa av stenläggningen (A8902), i dess bredaste sydöstra del, rensades extra noggrant för att kunna dokumentera stenmaterial och eventuella konstruktionsdetaljer. Mot nordöst. Foto: Östergötlands museum.

provet från vattenhålet A9317 gav ^{14}C -dateringen 810 - 540 f Kr (2 sigma, Ua-44124).

Stenläggningen var störd i det parti där 1700-talsvägen hade gått (figur 44). Här var stenläggningen både tunnare och smalare än i övriga partier. Omgivande matjordslager och undergrund var också tjockare och mer kompakt i detta parti, med andra ord mer ihoppackad på grund av vägen.

Tre stolphål framkom. Ett av dem, A9424, låg under stenläggningens bredaste nordöstra del och är via träkol från makroprov ^{14}C -daterat till 1620 - 1380 f Kr (2 sigma, Ua-44125). Även från själva stenläggningen föreligger en ^{14}C -datering, från ett träkol taget på den rensade stenytan ovanför A9424: 60 f Kr - 80 e Kr (2 sigma, Ua-43521).

Tolv gropar av olika storlekar undersöktes. Ett tiotal av dem, som var 1,5 m till 3,5 m i diameter och 0,2 - 0,5 m djupa, låg intill vattenhålen. Troligen är åtminstone några av dem äldre vattenhål som fyllts igen, exempelvis A9407 som påträffades under stenläggningen vid djupschaktning.

Sju diken dokumenterades, tre i huvudsak nordsydlig riktning, fyra i väst-östlig riktning.



Figur 50. Profil genom stenväggningen. Den var flerskiktad, men saknade tydliga konstruktioner. Stenmaterialet innehöll rikligt med skärnsten och skörbränd sten. Mot sydväst. Foto: Östergötlands museum.

Fynden bestod av två malstenslöpare (F36, F37) båda funna i stenväggningens bredaste del i nordost. I övrigt registrerades en obränd djurtand från gräsätare (F11) och ett överarmsben från nötkreatur (F18) från stenväggningen. Ytterligare en tand från gräsätare (F32) påträffades i den odefinierade anläggningen A8650.

Datering och tolkning

I fält uppfattades stenväggningen, utom en mindre utbuktning i nordost, som en stenväggad vägsträckning till vattenhålerna. Den nordöstra utbuktningen sågs inte som del av vägen utan istället som fyllning av gropen A9407.

De tre dateringarna som finns från stenväggningen och omgivande anläggningar ger ett spretigt intryck. Att datera kolbitar, tagna från lager, är också vanskligt om man begär att de ska säga något om hela kontextens ålder. Det enda man egentligen daterar är kolbiten. Men ser man till helheten och inbegriper båda undersökningsområdena är det troligt att stenväggningen och vattenhålerna har använts samtidigt som boplatssytan i väster. Det som stödjer denna tanke är bland annat fynden av malstenslöparna, som bör ha kommit från en bostadsyta. Kanske har vattenhålerna varit till för

den betande boskapen; brunnen med vatten till människorna fanns uppe vid boplatssytan; en uppdelning som är känd från andra samtida östgötska boplatser (Karlsson & Räf 2006a; Lindeblad & Petersson 2012). Samtidigt indikerar dateringarna från stenväggningen med vattenhål – inte helt förvånande – att området har brukats under en stor del av förhistorien. Spår från yngre aktiviteter, i form av 1700-talsvägen, är också dokumenterad.

Frågeställningar och resultat – kort sammanfattning

Frågeställningarna inför undersökningen av boplatssytan ÖM 3 gällde huruvida det rörde sig om boplatssytor eller odlingsmark, dess datering och inre struktur. Undersökningen visar att majoriteten av lämningarna härstammar från en boplatssyta, daterad till romersk järnålder – folkvandringstid. Inom undersökningsområdet kan tre funktionella ytor urskiljas: Gårdsyta i söder med möjliga husstolpar, gårdsplan, aktivitetsyta och brunn; härdområde mellan hällarna, med hant-

verksspår och lämningar av mathantering; härdar och gropar i ett nord-sydligt stråk, möjligen intill en mindre odlingsyta. Dessutom observerades en yngre dikning av den sankare marken i öster.

I undersökningsplanen ställdes också frågan om det fanns hållristningar i området. Den specialinventering som Sven-Gunnar Broström genomförde visade att så inte var fallet; berggrunden i Backasandsområdet var lättvittrad och inte lämpad för ristningar.

Undersökningsplanen tog även upp frågan om sambandet mellan boplatstytan (ÖM 3) och övriga lämningar i närområdet. Även om de få dateringarna från stenläggningen och vattenhålen (ÖM 4) ger ett spretigt intryck är det undertecknads uppfattning att de båda ytorna kan ha brukats samtidigt. Jag stöder detta antagande dels på materialet i stenläggningen som innehöll rikligt med skärvsten och skörbränd sten, dels på fynden av malstenslöpare på ÖM 4; både den eldpåverkade stenen och malredskapen bör ha kommit från en bostadsyta. Dessutom finns det goda analogier från andra boplatser från samma tidsperiod, där boplatser och vattenhål har brukats samtidigt.

Om boplatsten RAÄ 133, som delundersöktes 1993, kan ha varit samtida med de nu undersökta ytorna går dock inte att säga säkert, eftersom både fynden och de insamlade kolproven från RAÄ 133 är förkomna. Boplatsten har därför inte kunnat dateras (Hörfors 2011).

Frågeställningarna för ÖM 4 gällde huruvida stenläggningen representerade en väg eller en stenläggning vid vattenhål. Den nu undersökta delen ledde till minst tre vattenhål, möjligen kan det vara frågan om både stenläggning och väg, då inte resterande stenläggning inom fastigheten Åby 15:4 är undersökt. Undersökningen visade också att det gått en väg över det undersökta området på 1700-talet.

I undersökningsplanen fanns det en förhoppning om att makrofossilanalyser från ÖM 4:s lämningar också skulle ge information om växtligheten på platsen. Tyvärr gav dessa analyser ett minst sagt magert resultat; enbart kolbitar påträffades. Däremot visade makrofossilanalyserna från boplatstytan ÖM 3 på odling av korn och vete. Ett sensationellt tidigt fynd av lin, ¹⁴C-daterat till övergången mellan senneolitikum och bronsålder, noterades också.

Inför fortsatt exploatering – ej avgränsad fornlämning åt väster

Resultatet från den arkeologiska slutundersökningen av boplatstytan ÖM 3 har konsekvenser för det fortsatta utnyttjandet av Backasandsområdet. Tillsammans med resultatet från den arkeologiska utredningen har boplatslämningarna inom ÖM 3 kunnat avgränsas åt norr, åt söder och åt öster. Emellertid visar den arkeologiska slutundersökningen att boplatslämningarna troligen fortsätter åt väster, dvs en bit in i hagmarken. Fornlämningen har med andra ord inte kunnat avgränsas åt detta väderstreck. Visserligen har anläggandet av kräftdammar under 1900-talet inom det centrala hagmarksområdet troligen stört och förstört mycket av eventuella fornlämningar. Trots det kan man inte utesluta att det finns boplatslämningarna även västerut, inne på hagmarken (se även figur 15.)

Östergötlands museum rekommenderar därför att hagmarken väster om ÖM 3 och öster om kräftdamarna blir föremål för fortsatta arkeologiska insatser inför en eventuell exploatering.

Referenser

- Borna-Ahlkvist, H., Lindgren-Hertz, L. & Stålbom, U. 1998. *Prysgården från stenålder till medeltid. Arkeologisk slutundersökning RAÄ 166 och 167 Östra Eneby sn, Norrköpings kommun, Östergötland*. Riksantikvarieämbetet. Avdelningen för arkeologiska undersökningar. Rapport UV Linköping 1998:13.
- Browall, H. 2003. *Det forntida Alvastra*. Statens Historiska museum. Monographs 6. Stockholm.
- FMIS = Riksantikvarieämbetet's digitala fornminnesregister
- Hörfors, O. 2011. *TVå boplatser vid Stora Åby. Projekt E4 Syd*. Arkeologisk slutundersökning. Rapport 2011:22. Avdelningen för arkeologi. Östergötlands museum.
- Hörfors, O, Persson, H & Ullgren K. 1993. *E4-Syd. Arkeologisk utredning och förundersökning. Etapp 2 för vägsträckan Sväm, Ödesbögs sn – Järnstad, Stora Åby socken, Östergötland*. Rapport. Östergötlands länsmuseum.

- Hörfors, O. I manus. *Nyupptäckta ugnar och boplatser i Stora Åby och Ödesbög*. Avdelningen för arkeologi. Östergötlands museum.
- Karlsson, E. & Räf, E. 2006a. *Vägen till järnåldern. RAÄ 397. Kallerstad 1:1 och 1:4. Linköpings stad och kommun. Östergötlands län*. Arkeologisk undersökning. Östergötlands länsmuseum. Kulturmiljöavdelningen. Rapport 2006:35.
- Karlsson, E. & Räf, E. 2006b. *Skärvor av sten. Lämningsar från bronsåldern i Hästholmen*. Östergötlands länsmuseum. Kulturmiljöavdelningen. Rapport 2006:13.
- Lindberg, R. 2010. *Grav- och boplatsoområde i Hästholmen. RAÄ 236. Hästholmen 7:1. Västra Tollstad socken. Ödesbögs kommun. Östergötlands län*. Arkeologisk förundersökning. Östergötlands länsmuseum. Avdelningen för arkeologi. Rapport 2010:7
- Lindeblad, K & Petersson, M. 2012. *Mörtlösa bytomt - gårdar från järnålder och historisk tid. RAÄ 323:1 m fl. S:t Lars socken. Linköpings kommun. Östergötland*. Arkeologisk slutundersökning. Riksantikvarieämbetet UV Öst. Rapport 2012:50
- Montelius, O. 1917. [Nytryck ARKEO-förlaget 1987]. *Minnen från vår forntid*. Stockholm
- Nilsson, P. 2008. *Härदार och nyupptäckta hällristningar vid Himmelstalund. Östra Eneby socken, Norrköpings kommun. Östergötland*. Arkeologisk förundersökning. UV Öst Rapport 2008:5. Riksantikvarieämbetet.
- Petersson, M. 2006. *Djurbällning och betesdrift. Djur, människor och landskap i västra Östergötland under yngre bronsålder och äldre järnålder*. Riksantikvarieämbetet. Uppsala universitet.
- Räf, E. (red.) 2009. *Kallerstad. En gård bland många andra*. Östergötland Fakta 9. Östergötlands länsmuseum
- Räf, E. & Norr, L. (red.). 2009. *Järnstad. Järnframställning och boplatser*. Östergötlands Länsmuseum. Avdelningen för arkeologi. Rapport 2009:1.
- Sköld, K. 2012. *En gård från yngre järnålder i Valla. RAÄ 330. Kv Intelletet. Linköpings stad och kommun. Östergötland*. Särskild arkeologisk undersökning. Riksantikvarieämbetet UV Rapport 2012:73.
- Stilborg, O. 2008. Förhistorisk järnframställning i Östergötland. Appendix I i *Vari från kom järnet? Förhistorisk järnframställning i Östergötland*. (Red. Räf, E.). Östergötland Fakta 8, Östergötlands Länsmuseum.
- Stilborg, O. 2009. Keramisk analys. Appendix 3 i *Järnstad. Järnframställning och boplatser. RAÄ 155 och 159. Järnstad 2:3. Stora Åby socken. Ödesbögs kommun. Östergötlands län*. (Red. Räf, E & Norr, L.). Östergötlands länsmuseum. Avdelningen för arkeologi. Rapport 2009:1.
- Viklund, K. 2009. Hållbart järnåldersjordbruk vid Kallerstad? I: *Kallerstad. En gård bland många andra*. (Red. Räf, E.). Östergötland Fakta 9. Östergötlands länsmuseum

Kartmaterial

Åby nr 1-10, D151-78:d10:158-9, Ödesbögs socken, geometrisk ägoavmätning 1639. Lantmäteristyrelsens arkiv.

Åby nr 1 -10, D151-78:1, Ödesbögs socken, geometrisk avmätning 1699. Lantmäteristyrelsens arkiv

Åby nr 1 - 10, D151-78:2, Ödesbögs socken, stor-skifteskarta 1762. Lantmäteristyrelsens arkiv

Häradsekonomiska kartan 1868 - 77 (kartblad Åby)

Ekonomiska kartan 1948 (8E 1g)

Tekniska uppgifter - arkeologisk utredning etapp 1 och 2

Fastigheter	Åby 6:146, 14:6, 15:4, 16:2, 16:3, 19:1
Socken	Ödeshögs socken
Kommun	Ödeshögs kommun
Län och landskap	Östergötland
Fornlämningsnummer	Intill RAÄ 133, 13, 14
Ekonomiska kartans blad	8E 1g, 8E 1h
Koordinater	X 6457000 Y1433950
Koordinatsystem	RT 90 2,5 gon V
Typ av undersökning	Arkeologisk utredning etapp 1 och 2
Länsstyrelsens dnr	431-4260-10
Länsstyrelsens handläggare	Magnus Djerfsten
ÖLM dnr	451/10
ÖLM projektnr	531177
Uppdragsgivare	Ödeshögs kommun
Kostnadsansvarig	Ödeshögs kommun
Projektledare	Erika Räf
Personal	Ann-Charlott Feldt, Olle Hörfors, Mats Magnusson, Anders Persson, Fredrik Samuelsson
Fältarbetstid	2011-09-07 -- 2011-09-23
Totalt undersöktes	272 000 m ²
Fynd	ÖLMC4611:2-4
Foto	Digitala
Analyser	Nej
Grafik	Erika Räf
Renritning	-
Grafisk form	Lasse Norr

Tekniska uppgifter - arkeologiska slutundersökningar

Fastighet	Åby 16:3
Socken	Ödeshögs socken
Kommun	Ödeshögs kommun
Län och landskap	Östergötland
Fornlämningsnummer	Intill RAÄ 133, 13, 14
Ekonomiska kartans blad	8E 1g
Koordinater	X 6457080 Y 1434110; X 6457260 Y 1434270
Koordinatsystem	RT 90 2,5 gon V
Typ av undersökning	Arkeologiska slutundersökningar (särskilda arkeologiska undersökningar)
Länsstyrelsens dnr	431-6922-11; 431-6921-11
Länsstyrelsens handläggare	Magnus Djerfsten
ÖLM dnr	396/11; 397/11
ÖLM projektnr	531306; 531311
Uppdragsgivare	Ödeshögs kommun
Kostnadsansvarig	Ödeshögs kommun
Projektledare	Erika Räf
Biträdande projektledare	Fredrik Samuelsson
Personal	Olle Hörfors, Johan Levin, Roger Lundgren, Mats Magnusson, Lasse Norr, Petter Nyberg
Hällristningsinventering	Sven-Gunnar Broström, BOTARK
Fältarbetstid	2011-10-10 -- 2011-11-11
Totalt undersöktes	4 500 m ² ; 870 m ²
Fynd	ÖLMC4612:1-42
Foto	Digitala
Analys	Makrofossil (appendix 2), Osteologi (appendix 3), ¹⁴ C-analys: Ua-43516 -- 43521, Ua-44120 -- 44126 (bilaga 3), Keramik (appendix 4)
Grafik	Erika Räf
Renritning	Lasse Norr
Grafisk form	Lasse Norr

Dokumentationsmaterialet förvaras på Östergötlands museum.

Ur allmänt kartmaterial
ISSN 1403-9273

© Lantmäteriverket MS2008/06551
Rapport 2012:25 © Östergötlands museum



Östergötlands museum utförde under 2011 en arkeologisk utredning etapp 1 och 2 inom Backasandsområdet, Ödeshögs socken och kommun. Utredningen föranleddes av Ödeshögs kommuns detaljplaneläggning för industribebyggelse i området. Den resulterade i att fem delområden bedömdes kräva vidare arkeologiska insatser.

Två av de aktuella områdena, en boplatssyta och en yta med stenvägg och vattenhål, slutundersöktes av Östergötlands museum i november 2011. Majoriteten av lämningarna på boplatssytan härstammar från perioderna romersk järnålder – folkvandringstid. Stenväggen och vattenhålen är också förhistoriska, möjligen kan de ha brukats samtidigt med boplatssytan.

Makrofossilanalyserna från boplatssytan innehöll bland annat ett sensationellt tidigt fynd av linfrö, ¹⁴C-daterat till övergången mellan senneolitikum och bronsålder.