

RAPPORT 2015:56

ARKEOLOGISK UTREDNING ETAPP 2
ARKEOLOGISK FÖRUNDERSÖKNING

BOPLATSER OCH KALK- BRÄNNINGSGROPAR

RAÄ STORA ÅBY 421
JÄRNSTAD 2:3 OCH STORA ÅBY 2:1
ÖDESHÖGS STAD OCH STORA ÅBY SOCKEN
ÖDESHÖGS KOMMUN
ÖSTERGÖTLANDS LÄN

OLLE HÖRFORS
ROGER LUNDGREN



ÖSTERGÖTLANDS MUSEUM

Boplatser och kalkbränningsgropar

Innehåll

Sammanfattning	2
Inledning	4
Områdesbeskrivning.....	4
Syfte och frågeställningar.....	6
Undersöknings- och dokumentationsmetod	7
Resultat	8
Arkeologisk utredning etapp 2	8
Förundersökning i form av antikvarisk kontroll	16
Lämningar efter den historiska byn Åby.....	28
Referenser	32
Tekniska uppgifter	33
Appendix 1. Osteologisk analys - Petter Nyberg.....	35
Appendix 2. Keramisk analys - Ole stilborg.....	40
Bilaga 1. Kalibrerade ¹⁴ C-analyser.....	42
Bilaga 2. Schakt- och anläggningsbeskrivningar	45
Bilaga 3. Fyndlista.....	57

Omslagsbild: Inmätning av schakt längs gamla E4:an vid Objekt I. Antikvarie Fredrik Samuelsson mäter. Foto: Olle Hörfors.

ÖSTERGÖTLANDS MUSEUM

ARKEOLOGI OCH BYGGNADSVÅRD

Box 232 • 581 02 Linköping • 013 - 23 03 00 • www.ostergotlandsmuseum.se

Sammanfattning

Sommaren 2011 utförde Östergötlands museum en arkeologisk utredning etapp 2 och en arkeologisk förundersökning på ett flertal lokaler öster om Ödeshög mellan Ödeshögs samhälle och Ryket, utmed väg 506. Arbetena förleddes av en ombyggnation av ledningsnätet med avsikten att ersätta de befintliga luftledningarna med jordkabel och sätta upp nya markstationer. Den inledande utredningen, etapp 2 omfattade sju objekt och förundersökningen berörde fem lokaler intill registrerade fornlämningar.

Vid undersökningarna framkom boplatslämningar vid tre av objekten och en av fornlämningarna. Invid Ödeshög 13:1 och 14:1 framkom boplatslämningar (Stora Åby 421, med arbetsidentitet ÖM1) i form av stolphål och en härd, den senare daterades till mellanneolitikum. Vid Objekt I (Björkhagaavfarten) framkom en mörkfärgning som inte är daterad. Vid Objekt III (Stora Åbys bytomt) framkom dels en förhistorisk boplat och dels anläggningar sannolikt tillhörande den historiska bytomten. Anläggningarna bestod av härdar, kokgropar, stolphål, huslämningar, årderspår, kalkbränningsgropar och en husgrund med spisel. Anläggningarna visade på dateringar till romersk järnålder, vikingatid/tidig medeltid och 1600-1700-tal. Vid Objekt VIII, invid torpet Täljekullen, påträffades en boplat med stolphål, gropar och skärvstensförekomster. Två anläggningar daterades till övergången mellan yngre sten- och äldre bronsålder.

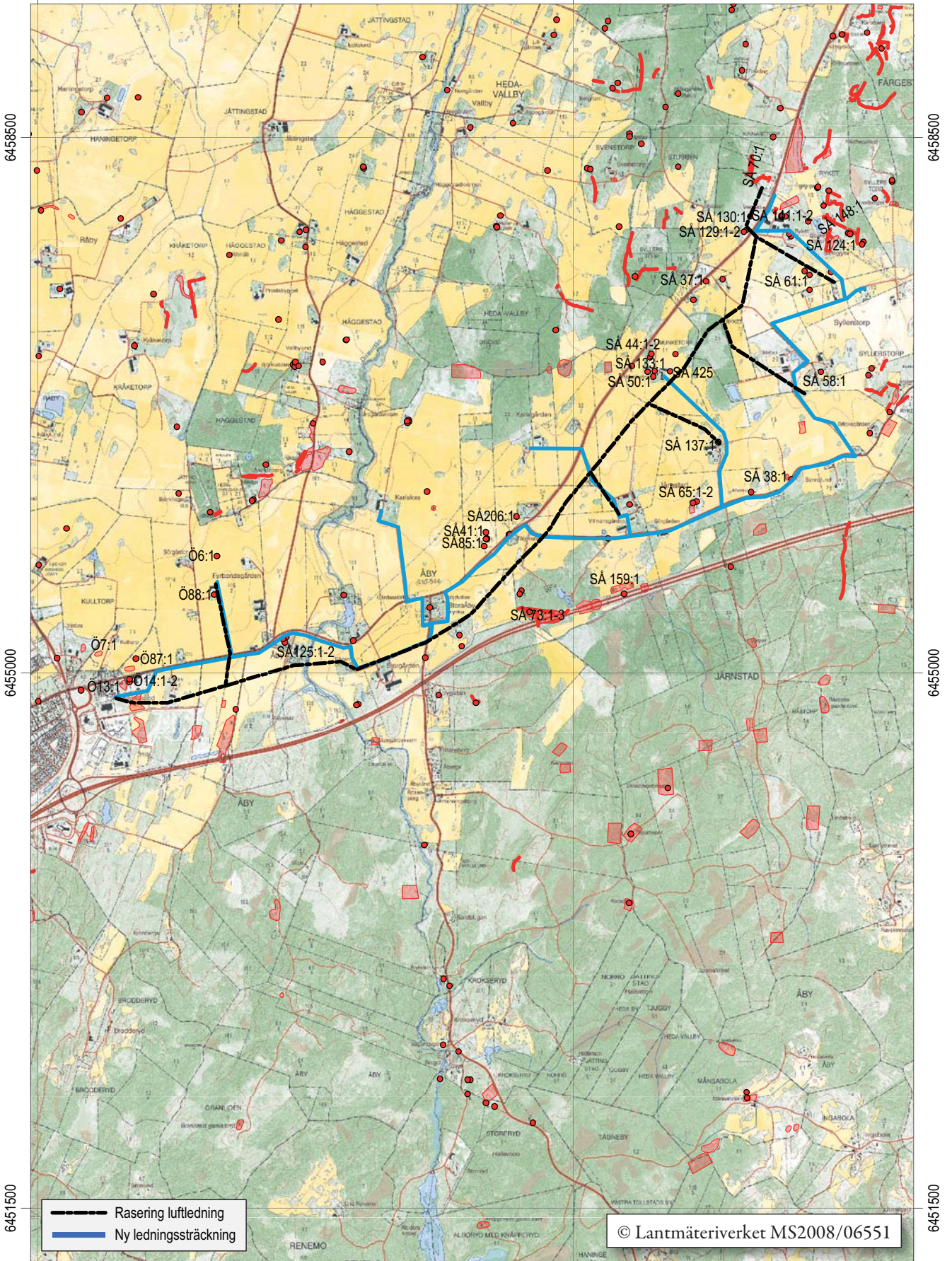
Olle Hörfors
antikvarie

Roger Lundgren
antikvarie



480500

484000



480500

484000

Figur 2. Utdrag ur digitala Fastighetskartan med undersökningsområdet markerat. Fornlämningar inom Ödeshögs och Stora Åby socknar är angivna med Ö- resp SÅ-nummer. Skala 1:35 000.

Inledning

Sommaren 2011 utförde Östergötlands museum en arkeologisk utredning etapp 2 och en arkeologisk förundersökning på ett flertal lokaler mellan Ödeshögs samhälle och Ryket, utmed väg 506. Arbetena förleddes av en ombyggnation av ledningsnätet i den östra delen av kommunen. Avsikten var att ersätta de befintliga luftledningarna med jordkabel och sätta upp nya markstationer. Uppdragsgivare och kostnadsansvariga var Vattenfall Eldistribution AB. Projektansvariga arkeologer var Viktoria Björkhager och Olle Hörfors. I fältarbetet deltog också Petter Nyberg och Fredrik Samuelsson. För rapportarbetet svarar Olle Hörfors och Roger Lundgren.

Områdesbeskrivning

Ödeshögs kommun utgör den sydvästligaste av Östergötlands kommuner. Kommunen präglas av två distinkt olika naturtyper. Nordväst om väg E4 dominerar ett öppet utpräglat slättlandskap medan området sydöst om samma väg utgörs av en småbruten skogsbygd. Övergången mellan de två landskapstyperna sker för det mesta direkt och utan att någon blandbygd uppstår mellan dem.

Östergötlands topografi och naturliga förutsättningar har medfört att det forntida landskapet fått tre framstående centralområden, vars ursprung bör kunna föras tillbaka till bronsålder. Dessa har sina centrum kring Norrköping-Vikbolandet, Linköpingstrakten och trakten kring Tåkern-Ödeshög och Vadstena. Det mest intressanta centralområdet i detta sammanhang är slättbygden kring sjön Tåkern och Hästholmen, till vilket den nu aktuella kabelstäckningen hör.

Flera viktiga fyndplatser visar att området kring Tåkern var av stor betydelse redan under stenålder. Det är här som några av Östergötlands äldsta kända spår



*Figur 3. Antikvarie Viktoria Björkhager övervakar sökschaktning öster om Stora Åby kyrka.
Foto: Olle Hörfors.*

efter människor har påträffats och flera fynd tyder på bosättningar redan under mesolitikum. En av dem ligger vid Åby Fyrbondegård (Ödeshög 6:1). Lösfynd från stenålder har påträffats i samband med åkerbruk under lång tid. Mellan Backasand och Åby Fyrbondegård finns flera lösfynd av flintspetsar som förvaras på Fyrbondegården (Ödeshög 87:1 & 88:1). Öster om Åby Fyrbondegården har en skafthålsyx, två tunnackiga flintyxor, tre spånknivar och nio flintspån hittats (Stora Åby 125:1). Vid Munketorp har två skafthålsyxor (Stora Åby 50:1) påträffats och från Syllerstorps ägor är en båtyxa känd (Stora Åby 58:1).

Redan under äldre bronsålder kan Östergötland betraktas som en av de nordliga regionerna i den sydskandinaviska bronsålderskulturen (Kaliff & Carlsson 1999). Detta styrks genom förekomsten av storhögar, lösfynd av bronsföremål, hållristningar och skålgropslokaler.

Utmed gamla E4:ans sträckning finns två högar varav den ena låg på Järnstads ägor (Stora Åby 41:1), men är numera borttagen och en på Syllerstorps ägor, norr om gården. Den senare högen hade en diameter på 13 m men är tyvärr kraftigt skadad av senare tiders aktiviteter (Stora Åby 37:1). En tredje höglignande lämning ligger vid Ryket (Stora Åby 130:1) och är även den tämligen skadad i senare tid. Intill platsen för högen Stora Åby 41:1, på Järnstads ägor, finns ytterligare bronsålderslämningar i form av skålgropsförekomster (Stora Åby 85:1 & 206:1).

Ytterligare lämningar från äldre bronsålder påträffades vid undersökningarna för nya E4 sträckningen. Östergötlands museum utförde 1997 en arkeologisk undersökning på Järnstads ägor (Stora Åby 73:1-4). Undersökningen omfattade bland annat en skärvestenshög som överlgrade nio skålgropar varav några med en imponerande storlek på 0,20 m i diameter (Björkhager, Ohlsén & Ranheden 2000).

Under yngre bronsålder förstärks bilden ytterligare av Östergötland som ett centralområde. Istället för storhögar anläggs flatmarksgravfält som emellanåt kan vara omfattande. I anslutning till kabelsträckningen passerades ett flatmarksgravfält med fem skelettbegravningar som undersöktes under 1930-talet (Ödeshög 13:1). Intill detta ligger också Ödeshög 14:1 som består av en rest sten samt en observation av ytterligare flatmarksgravar gjord vid uppförandet av nuvarande fabriksbyggnader vid Backasand.

I den aktuella kabelsträckningens närområde finns flera stensättningar och gravfält som kan dateras till järnålder. De ligger i höjdlägen, ibland ganska isolerade från andra lämningar i fullåkersbygdens vidsträckt odlingslandskap. Vid Backasand finns en rest sten som

dock är flyttad under mitten av 1940-talet (Ödeshög 14:1). Nordöst om Ödeshögs samhälle finns ett numera borttaget gravfält som utgjordes av sex högar och sex runda stensättningar (Ödeshög 7:1). Öster om Vitmansgården finns en säker och en osäker stensättning på en liten höjdrygg (Stora Åby 65:1) och utmed vägen öster därom finns ytterligare en stensättning i form av en treudd med svagt insvängda sidor (Stora Åby 38:1). Några hundra meter nordväst om treudden finns ytterligare en ensam treudd (Stora Åby 137:1). Vid Munketorps gård finns flertalet fornlämningar varav de flesta utgörs av stensättningar. Väster om infarten till gården ligger Stora Åby 44:1 som utgörs av två stensättningar, men idag återstår endast en av dem. Inne på gårdsplanen fanns tidigare ytterligare stensättningar, men även de är borttagna utan någon arkeologisk undersökning (Stora Åby 133:1). Detta har skett någon gång mellan första och andra inventeringen. På den södra delen av gårdsplanen har man funnit en skafthålsyx på sten (Stora Åby 50:1). Inför uppförandet av ett större hönsbhus på gården utförde Östergötlands museum en förundersökning 2002 varvid en härd och ett stolphål påträffades, Stora Åby 425 (Björkhager 2011b). I området kring gården Ryket finns flera ensamliggande stensättningar (Stora Åby 61:1, 120:1, 129:1), två resta stenar (Stora Åby 141:1-2) samt ett gravfält (Stora Åby 124:1) som ligger intill ett omfattande stensträngssystem (Stora Åby 148:1). Den aktuella kabelsträckningen ligger inom ett stråk av stensträngsbygden som sträcker sig från Stora Åby och fortsätter åt öster mot Mjölby.

Arkeologiska undersökningar av stensträngssystem och fossila åkrar är få i området kring Ödeshög. En mindre del av ett fossilt odlingslandskap vid Skinnaretorp (Stora Åby 70:1) undersöktes hösten 1996 av Östergötlands länsmuseum. I det aktuella området dokumenterades en stensträng, fossila åkrar samt ett mindre antal härdar (Ohlsén & Franzén 2005).

Inför ombyggnation av E4:an genom Östergötland utförde Östergötlands museum två arkeologiska undersökningar under 1997. Vid slutundersökningen av Stora Åby 73:1, utgjordes fornlämningen förutom av en tidigare nämnd skärvestenshög och skålgropar även av ett stensträngssystem uppdelat på sex strängar med en sammanlagd längd av 530 m. I en av strängarna fanns även en öppning som markerades av två större stenar på ömse sidor om öppningen. I samband med stensträngarna undersöktes även fossila åkrar, härdar, stolphål och en hålväg (Björkhager, Ohlsén & Ranheden 2000).

Omkring 200 m öster om slutundersökningsområdet av Stora Åby 73:1 ligger ett boplatsoområde (Stora Åby 159:1) som under hösten 1997 var föremål för slutundersökning inom E4-projektet. Undersökningen

visade på flera utspridda boplatssområden med sammanlagt åtta hus från äldre järnålder samt ett sammanhängande ugnsområde för järnframställning med 16 ugnar. Ugnarna hade en förhållandevis samlad datering från slutet av 300-talet e Kr fram till 600-talet e Kr (Räf & Norr 2009).

Syfte och frågeställningar

Syftet med utredningen etapp 2 var att klargöra om fast fornlämning skulle komma att beröras av det aktuella arbetsföretaget samt, om det var möjligt, att avgränsa de eventuellt framkomna lämningarna.

Förundersökningen syftade till att fastställa och beskriva de kända fornlämningarnas karaktär, datering, utbredning, omfattning, sammansättning och komplexitet.

Resultatet av utredningen etapp 2 och förundersökningen ska kunna utgöra underlag för dels länsstyrelsens fortsatta besluts- och planeringsprocess i ärendet, dels Vattenfall Eldistribution AB:s vidare planering.

Den föregående arkeologiska utredningen etapp 1 identifierade sex områden utmed kabelsträckningen som, på grund av sitt topografiska läge, bedömdes som möjliga boplatsslägen (Björkhager 2011a). Dessa nummerades som Objekt I-VI och bibehåller dessa beteckningar i föreliggande rapport. För att underlätta distinktionen mellan utredning och förundersökning används för utredningen namnkonvention enligt Objekt I, II o s v, emedan det för förundersökningen används Område A, B o s v.

Inför utredningen etapp 2 och förundersökningen formulerades ett antal frågeställningar med koppling till de förväntade undersökningsresultaten.



Figur 4. Inmätning av schakt längs gamla E4:an vid Objekt I. Antikvarie Fredrik Samuelsson mäter.
Foto: Olle Hörfors.

Uppställda frågeställningar inför den arkeologiska utredningen etapp 2:

- Finns det några boplatsslämningar på platserna för objekt I-VI?
- Finns det några fornlämningar i åkerytan vid passerandet intill den registrerade stensättningen Stora Åby 129:1? Betecknas framledes som objekt VII.
- Finns det fornlämningar på höjdsträckningen intill den registrerade högen Stora Åby 41:1 och skålgropslokalerna Stora Åby 42:1 och 85:1? Hädanefter betecknat som objekt VIII.

Uppställda frågeställningar inför den arkeologiska förundersökningen:

- Finns det ytterligare flatmarksgravar eller boplatsslämningar intill gravfältet Ödeshög 13:1 och de tidigare observerade flatmarksgravarna vid Ödeshög 14:1?
- Finns det gravgömmor från bortodlade stensättningar eller andra anläggningar på åkerytan intill treudden Stora Åby 38:1?
- Finns det ytterligare gravar eller boplatsslämningar intill de två stensättningarna tillhörande Stora Åby 65:1?
- Vid Munketorp har fornlämningar från flera tidsperioder påträffats, allt från stenålder till medeltid. Vid en arkeologisk förundersökning 2002 (Björkhager 2011b) påträffades en härd och en sotfläck (Stora Åby 425). Finns det några fornlämningar i form av boplatser från stenålder och järnålder, ytterligare gravar eller medeltida lämningar utmed kabelsträckningen genom gårdstomten?
- Finns det gravgömmor från bortodlade stensättningar eller andra anläggningar på åkerytan intill treudden Stora Åby 137:1?

Undersöknings- och dokumentationsmetod

Den arkeologiska utredningen etapp 2 och förundersökningen utfördes som sökschaktsgrävning med grävmaskin. På de platser där inga fornlämningar påträffades tilläts schaktning för nedläggning av elkablen. På de platser där fornlämning framkom gjordes först försök att dirigera om kabelsträckningen, men där det inte var möjligt utfördes en förundersökning i form av antikvarisk kontroll ganska direkt efter den inledande utredningen.

De arkeologiska arbetena genomfördes i två faser och baserades på resultatet av föregående arkeologisk utredning etapp 1 (Björkhager 2011a). Den första fasen omfattande en arkeologisk utredning etapp 2 där sökschakt togs upp vid de 8 objekt som utredningen etapp 1 föreslagit. I samband med utredningen utfördes även en arkeologisk förundersökning på ytterligare en plats av de totalt fem, där utredningen etapp 1 förordat förundersökning som åtgärd. Denna plats ligger invid Ödeshög 13:1 och 14:1-2 vid Backasand, och har fått tillfällig beteckning ÖM1. Den andra etappen omfattade arkeologisk förundersökning på de två platser där tidigare okända fornlämningar framkommit (Objekt III/ÖM 3 och Objekt VIII/ÖM 2).

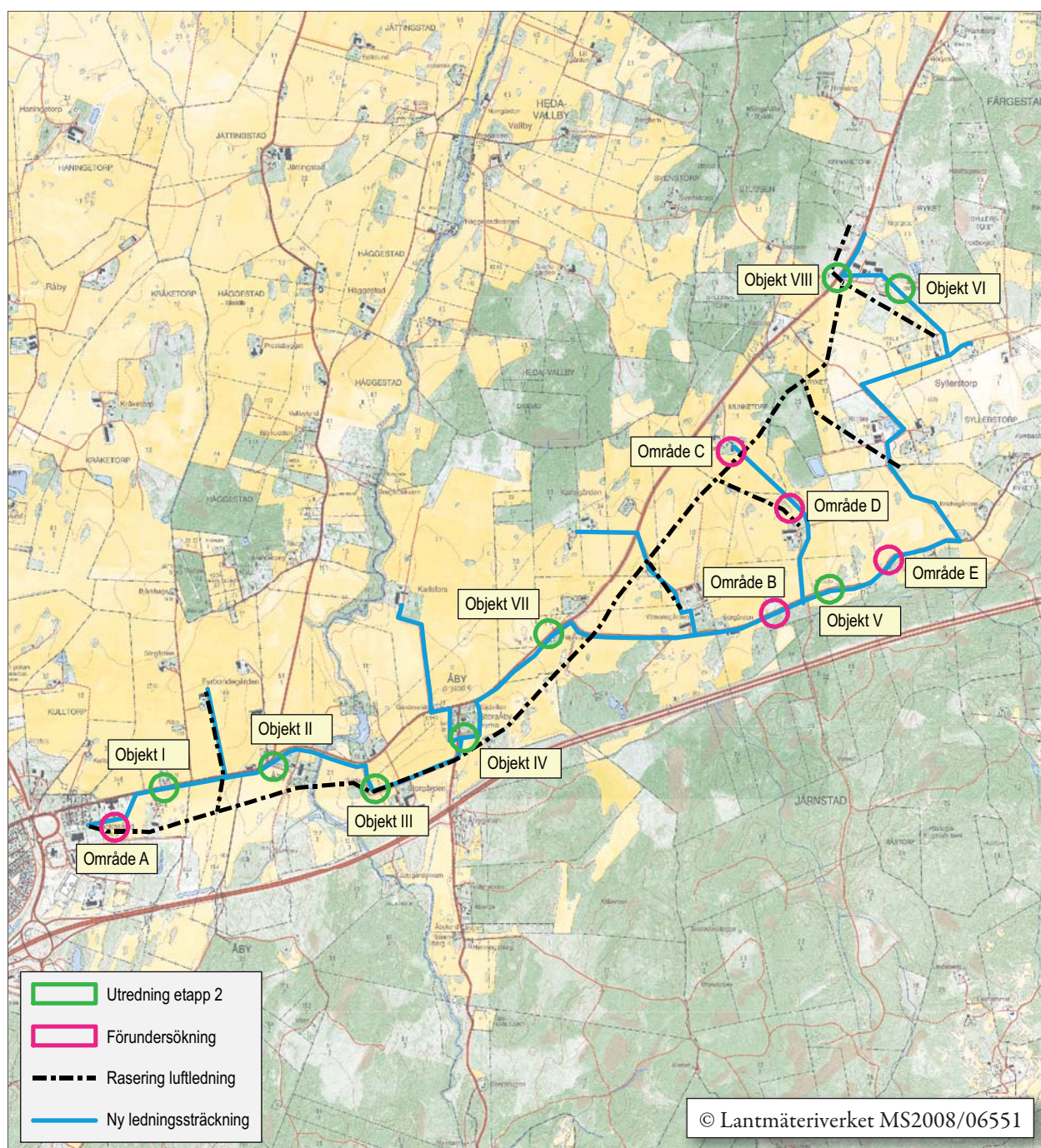
Dokumentationen var en kombination av digitala inmätningar med totalstation, fotografering och traditionell handritning. Anläggningarna plandokumenterades dels med handritning och dels digitalt. Vid den arkeologiska utredningen etapp 2 kom ett mindre urval av anläggningarna att undersökas genom sektionsgrävning. Vid förundersökningen kom samtliga anläggningar att sektionsgrävas. Undersökta anläggningar dokumenterades genom digital inmätning, beskrivning, ritning och fotografering.

Det befintliga dokumentationsmaterialet förvaras på Östergötlands museum.

Resultat

Arkeologisk utredning etapp 2

Följande objekt ingick i den arkeologiska utredningen etapp 2.



Figur 5. Utsnitt ur Digitala Fastighetskartan med aktuella Objekt och Områden markerade. Skala 1:35 000.

Objekt I - boplatsläge

Utgörs av en ca 80 m lång sträcka på krönet av en i åkermark belägen höjdrygg.

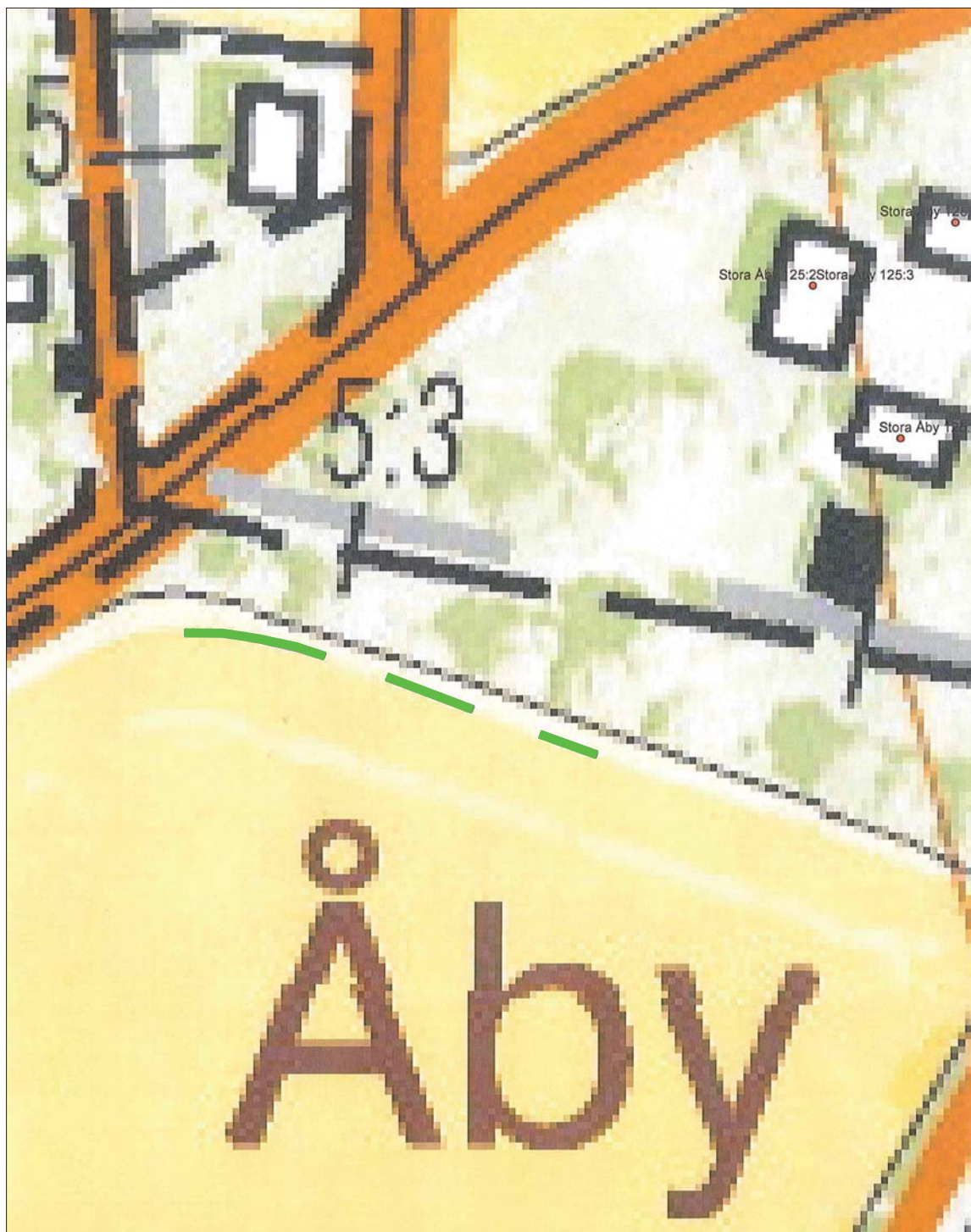
Längs med den gamla E4:ans sträckning öster om Backasand öppnades sex sökschakt med en varierande längd mellan 5 och 15 m och en bredd på 0,8 m. En sannolikt förhistorisk anläggning påträffades i det fjärde och längsta av schakten. Anläggningen var en mörkfärgning som inmättes som A543. Anläggningen låg intill en nedgrävd ledning, hade en oval form i plan och uppmättes till 1,7 x 0,8 m. Anläggningen undersöktes och hade en oregelbunden profil med ett djup på 0,04 - 0,14 m. Eftersom anläggningen undersöktes och dokumenterades vid utredningen ansåg Östergötlands museum att inga ytterligare arkeologiska åtgärder var nödvändiga. I övrigt påträffades ingenting av arkeologiskt intresse vid objektet.



Objekt II – boplatsläge

Utgörs av en ca 120 m lång sträcka vid en i åkermark belägen höjdrygg. Söder om Åby Fyrbondegård.

Söder om gården öppnades tre mellan 5 och 12 m långa och 0,8 m breda sökschakt. I schakten påträffades inget av arkeologiskt intresse.



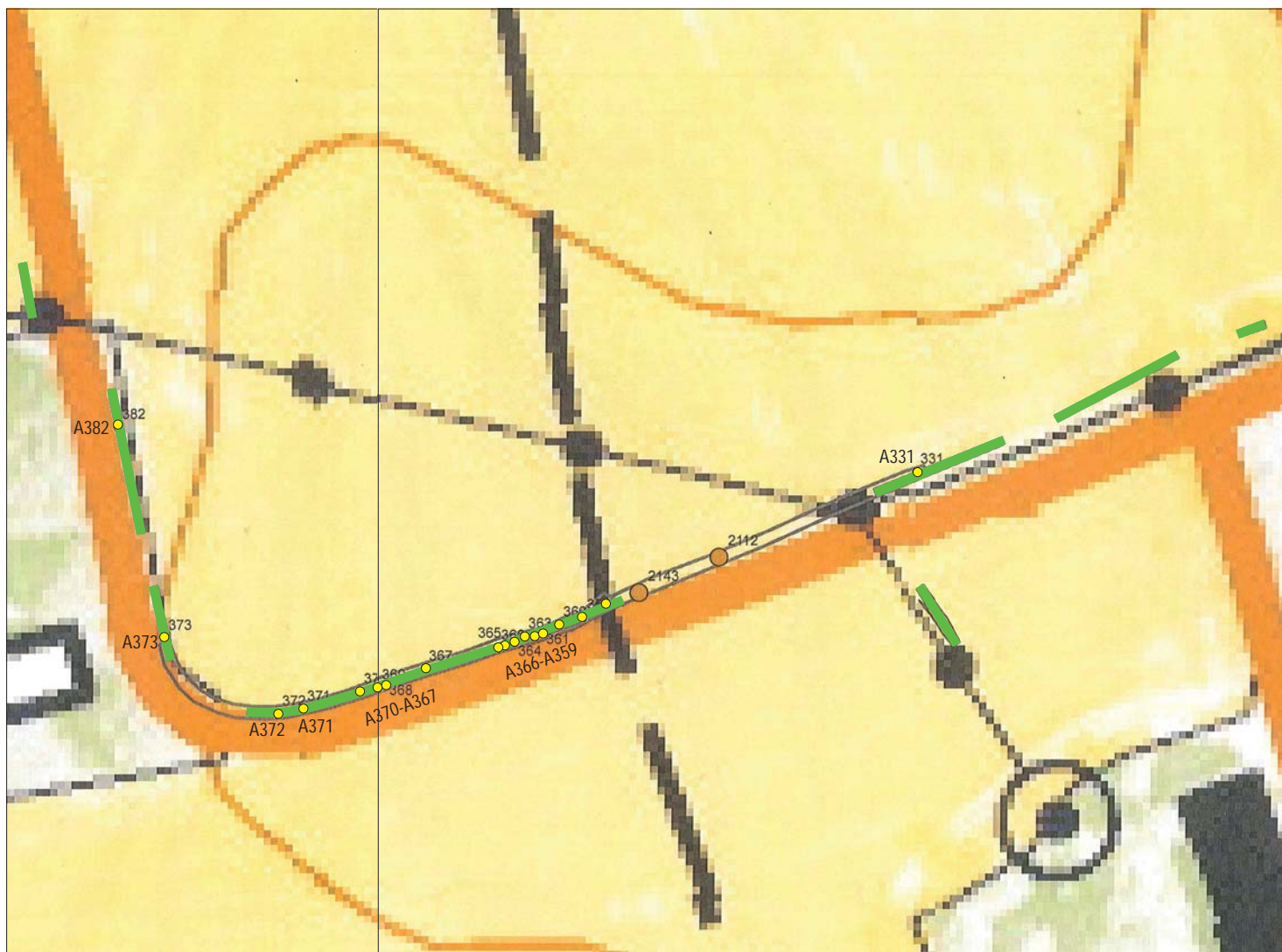
Objekt III – boplatsläge

Utgörs av åkermark belägen i västsluttning och ligger delvis inom Åbys historiska bytomt .

På norra sidan och längs med grusvägen mellan Åby Storgård och gården Särilan grävdes fyra sökschakt. De var 3, 11, 11 och 51 m långa och 0,8 m breda. I de två förstnämnda påträffades inga fornlämningar. I det tredje och fjärde schaktet påträffades boplatslämningar i form av bland annat kulturlager och stolphål. Boplatsen (med tillfällig benämning ÖM3) förundersöktes vid ett senare tillfälle. För resultat se kapitlet *Förundersökning i form av antikvarisk kontroll*.

Gården Särilan ligger på den västligaste delen av Åbys historiska bytomt. Två sökschakt drogs därför öster om gården och grusvägen. Ett schakt grävdes norr om gården och på västra sidan av grusvägen. Schakten var sett från söder 7, 12 och 7 m långa och 0,8 m breda. I de två sydligaste schakten påträffades enstaka förmodade stolphål inmätta som A373 och A382.

Väster om Åby storgård grävdes ett sökschakt om 8 x 0,8 m. I schaktet påträffades inget av arkeologiskt intresse.



Objekt IV - boplatssläge

Består av en sträcka på ca 50 m som utgörs av söderslutningen på en i åkermark belägen höjdrygg. Ligger direkt söder och öster om Stora Åby kyrka. På den södra delen av kyrkogården låg på 1600-talet också en av Åby bys åtta gårdar.

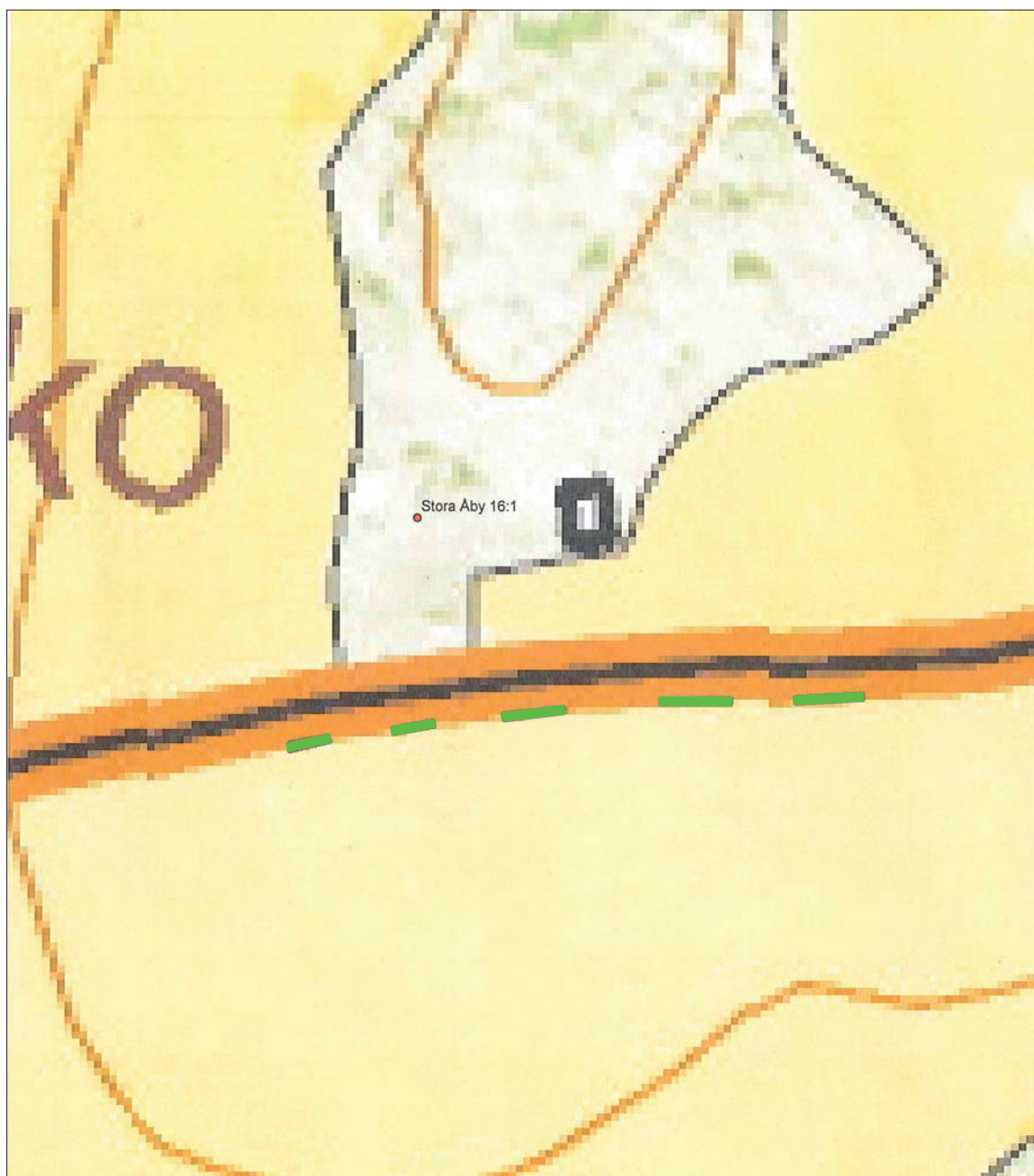
Söder om Stora Åby kyrkogård öppnades två 6 m långa sökschakt längs med den nord-sydlopande vägen. Tre mellan 5 och 8 m långa schakt öppnades också söder om grusvägen söder om kyrkogården. Samtliga schakt var 0,8 m breda. Inget av arkeologiskt intresse framkom i något av dessa schakt. Öster om kyrkogården öppnades en rad med fem sökschakt som var mellan 5 och 10 m långa och 0,8 m breda. I schakten påträffades inget av arkeologiskt intresse.



Objekt V - boplatssläge

Består av en sträcka på ca 150 m söder om en tidigare bebyggd tomt. Platå i söder-sluttning, beläget i åkermark öster om Järnstad.

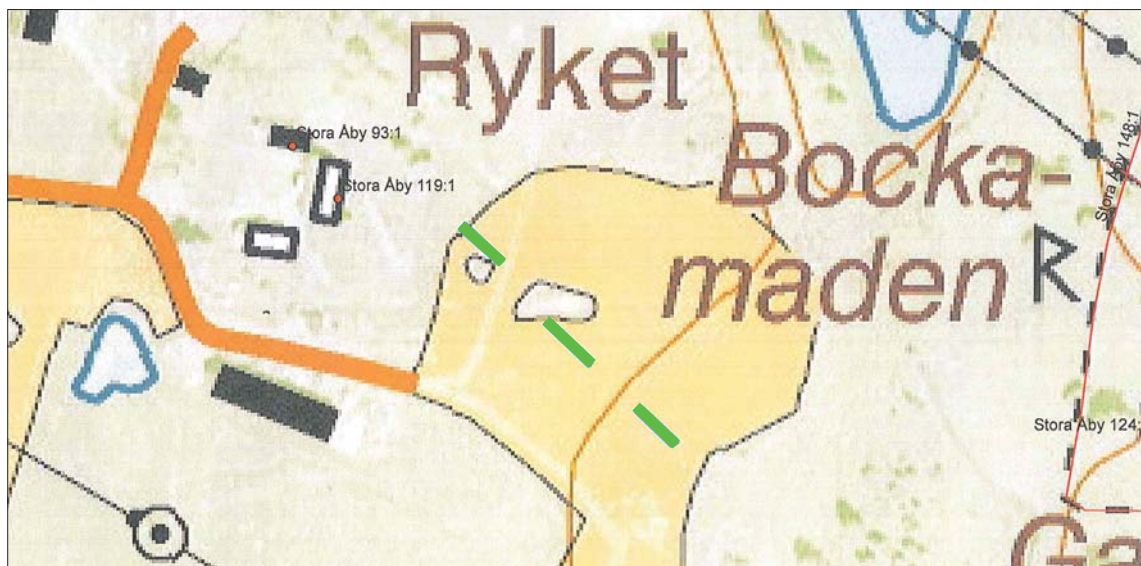
Fem mellan 3 och 7 m långa och 0,8 m breda sökschakt upptogs söder om vägen. I schakten påträffades inget av arkeologiskt intresse.



Objekt VI - boplatssläge

Består av en sträcka på ca 200 m, plåtå av höjdrygg, beläget i åkermark, strax syd-öst om Ryket.

Tre mellan 4 och 7 m långa och 0,8 m breda sökschakt upptogs. I schakten påträffades inget av arkeologiskt intresse.



Objekt VII - boplatssläge

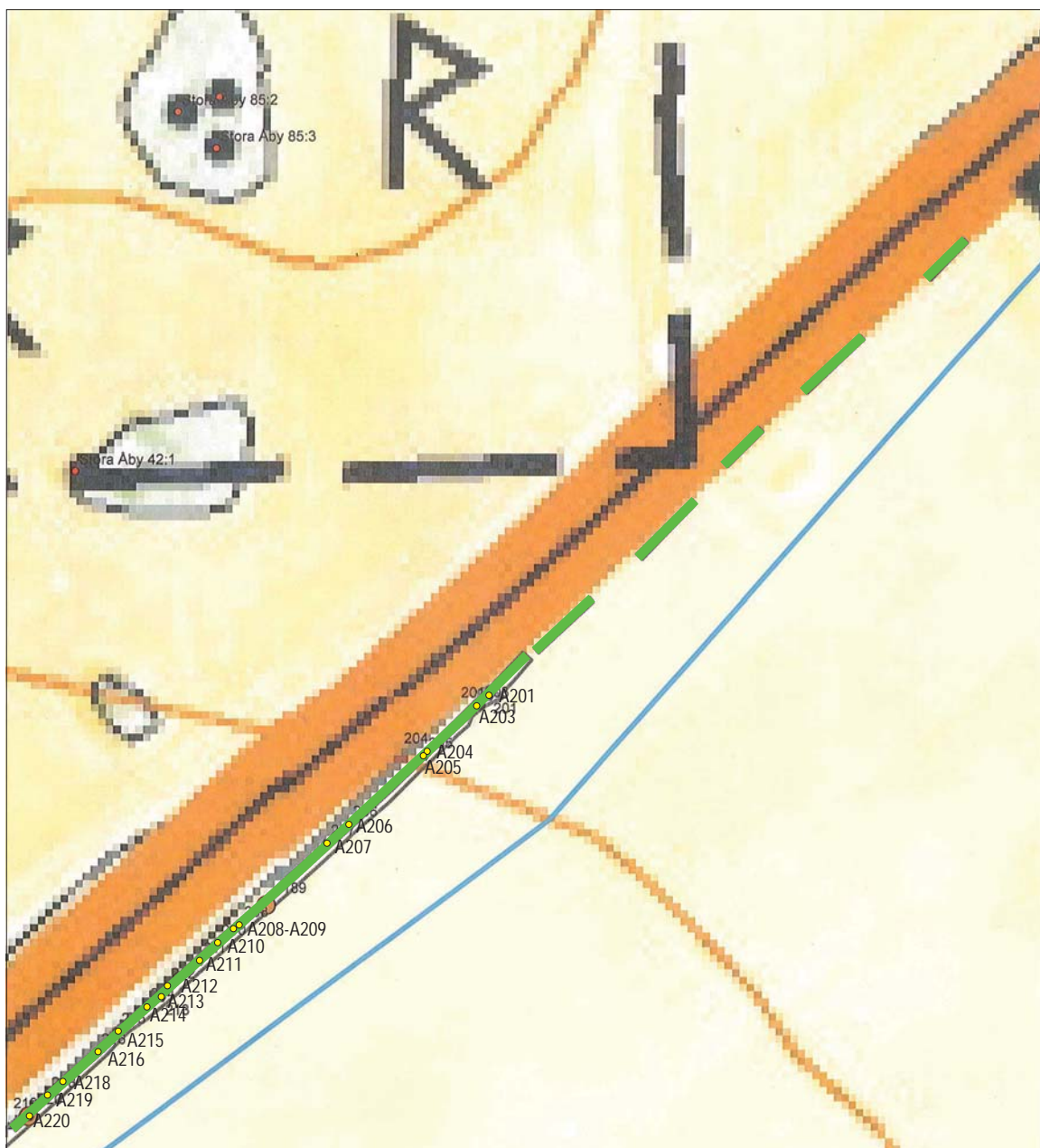
Består av en sträcka på ca 100 m, plåtå av höjdrygg, beläget i betesmark, vid Ryket. Närhet fanns till stensättningen Stora Åby 129:1.

I schakten påträffades inget av arkeologiskt intresse.

Objekt VIII - boplatsläge

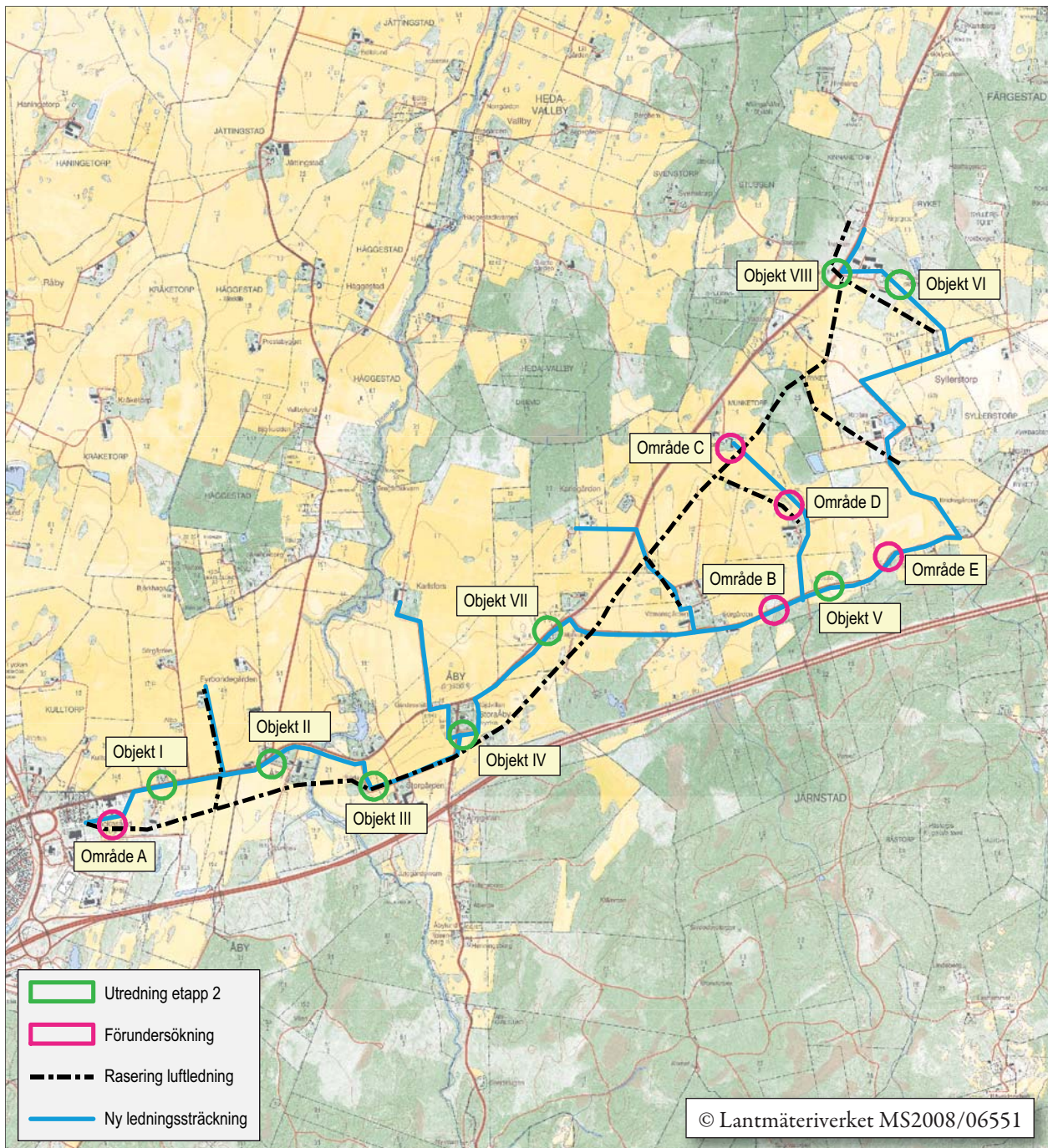
Består av en ca 200 m lång sträcka åkermark belägen i en sydvästsluttning nedanför torpet Täljekullen vid Tjurtorpskorset. I närområdet finns även en hög (Stora Åby 41;1) och två skålgropsförekomster (Stora Åby 42:1 & 85:1).

Sammanlagt grävdes sex sökschakt med en bredd på ca 0,8 m. De första 5 hade en längd på mellan 5 och 7 m och förlades med mellan 5 och 8 m mellanrum. Ingenting av arkeologiskt intresse framkom i något av dessa första fem schakt. I det sjätte schaktet påträffades boplatslämningar varför schaktet förlängdes och omfattade till slut 56 m. Lämningar bestod av stenpackningar, härdar, förmodade stolphål med mera. Boplatsten (med tillfällig benämning ÖM2) förundersöktes vid ett senare tillfälle. För resultat se kapitlet *Förundersökning i form av antikvarisk kontroll*.



Förundersökning i form av antikvarisk kontroll

Den föregående utredningen etapp 1 rekommenderade att arkeologisk förundersökning skulle utföras på fem platser (Område A-E). Område A förundersöktes redan i samband med utredningen etapp 2. De kvarvarande fyra områdena undersöktes arkeologiskt vid ett senare tillfälle då även boplatserna ÖM2 & ÖM3 genomgick förundersökning.



Figur 6. Utsnitt ur Digitala Fastighetskartan med aktuella Objekt och Områden markerade. Skala 1:35 000.

Område A – Vid Ödeshög 13:1 och 14:1

Fornlämningarna består av ett flatmarksgravfält och en rest sten. Gravarna påträffades vid uppförandet av en fabriksbyggnad i Backasand 1930. Söder om fabriksområdet och fornlämningarna Ödeshög 13:1 & 14:1 öppnades tre sökschakt. Två av dessa var placerade längs med ledningsgatan sydväst om fabriken. De var båda 4 m långa och 0,8 m breda. Ingenting av arkeologiskt intresse påträffades i de båda schakten. Direkt söder om fabriksområdet grävdes ett långt sökschakt längs hela fabriksområdets utsträckning. Schaktet var 52 m långt och 0,8 m brett. I schaktets östra del påträffades boplatlämningar längs en 10 m lång sträcka. Efter kontakt med länsstyrelsen bestämdes att anläggningarna skulle förundersökas direkt i samband med påträffandet. Boplatsen är registrerad i FMIS som Stora Åby 421 (med tillfällig beteckning Ödeshög ÖM1).

Boplatsanläggningarna bestod av 5 mindre stolphål, tre mörkfärgningar och en härd. Stolphålen var mycket lika varandra och hade en diameter på 0,18 m och ett djup på 0,12 m. Av stolphålen hade två spetsig botten och de övriga var rundade. Två av stolphålen skar omgivande mörkfärgningar. Mörkfärgningarna var mycket flacka och bara någon cm djupa. Härden A5 hade en rundad botten och var 0,15 m djup och har genom ett ¹⁴C-prov daterats till äldre mellanneolitikum 3330-2920 f Kr (Ua-42588, 2 sigma). En del av boplatlämningarna har sannolikt samband med flatmarksgravarna Ödeshög 13:1 som påträffats omedelbart norr om de påträffade anläggningarna.



Figur 7. Boplatslämningar vid Backasand. A512 närmast.

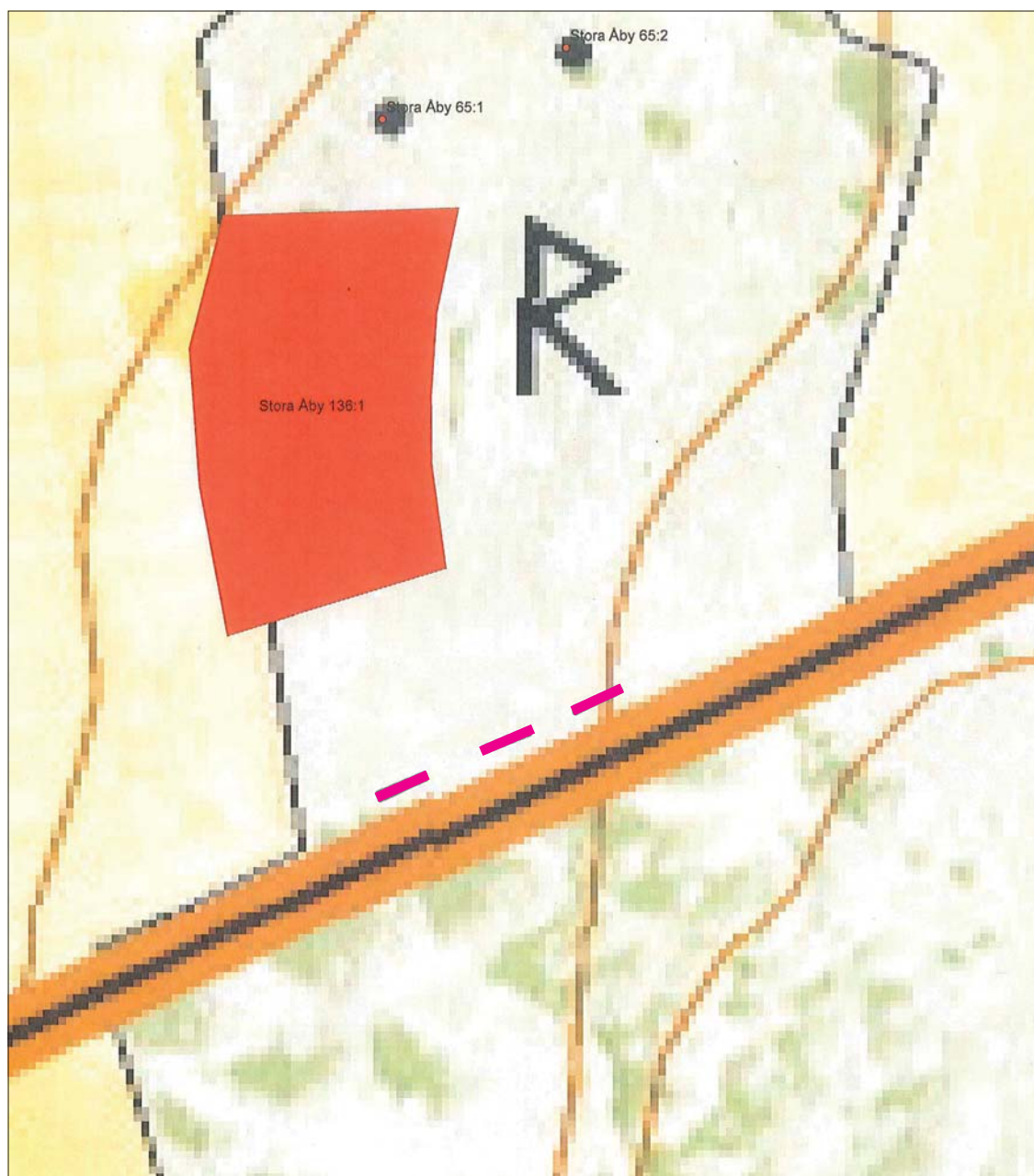
Foto: Olle Hörfors.



Område B – Vid Stora Åby 65:1-2 & 136

Two stone settings and a building remnant in the form of a house foundation located near Järnstads by.

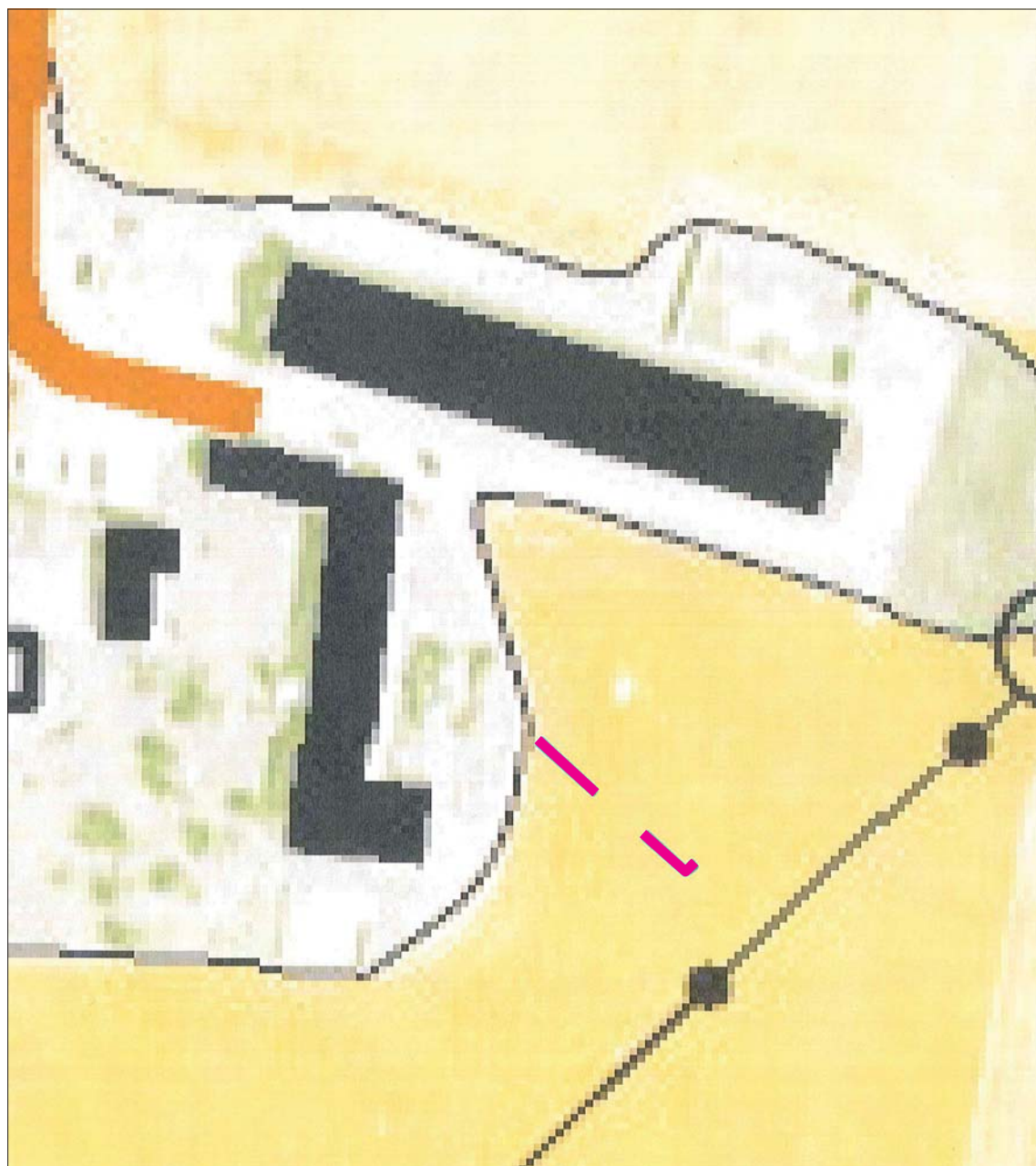
Three test pits 8 m long and 0.8 m wide were dug between the road and Stora Åby 136:1. In the pits nothing of archaeological interest was found.



Område C – Vid Stora Åby 50:1 och 133:1

Utgörs av en fyndplats för stenyxor samt en borttagen stensättning vid Munketorp.

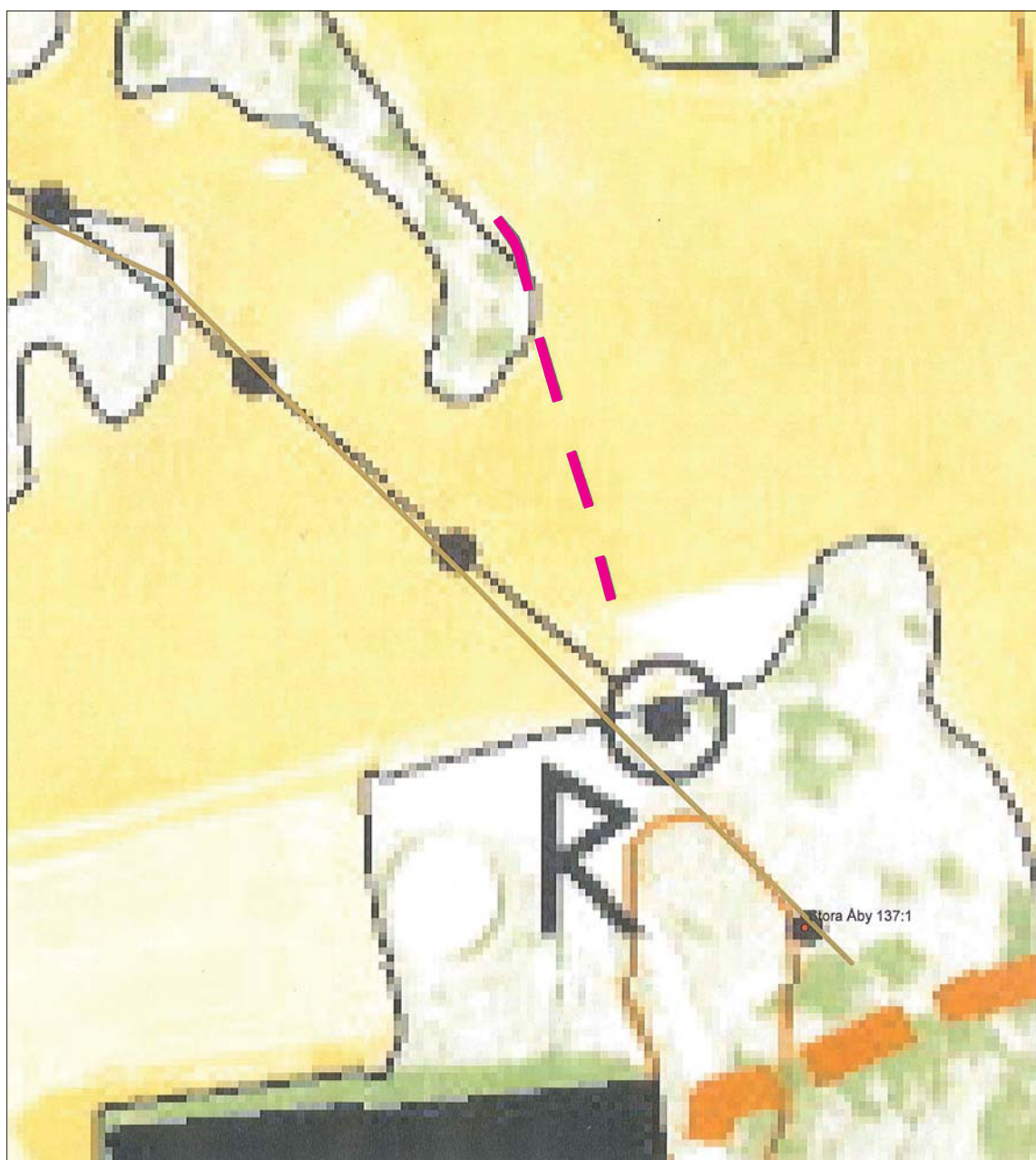
Två sökschakt som var 12 respektive 5 m långa och 0,8 m breda öppnades utan att något av arkeologiskt intresse påträffades.



Område D – Vid Stora Åby 137:1

Består av en treudd belägen mellan Munketorp och Järnstad.

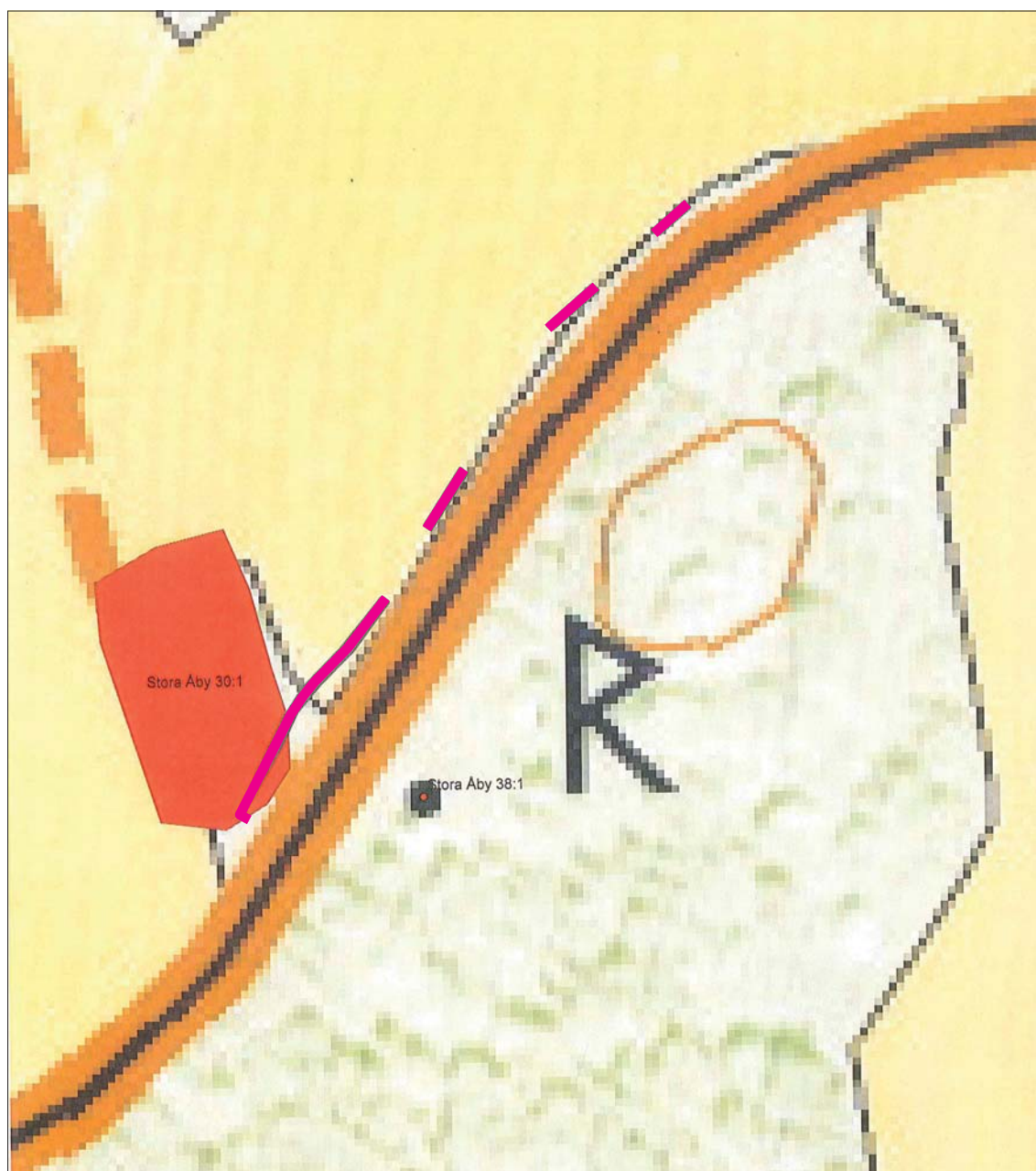
Fyra sökschakt grävdes i åkermarken norr om 137:1. De var mellan 8 och 5 m långa och 0,8 m bredda. I schakten påträffades inget av arkeologiskt intresse.



Område E – Vid Stora Åby 30:1 & 38:1

Utgörs av en bebyggelse lämning i form av en husgrund och en stensättning öster om Järnstad.

Fyra sökschakt 21, 6, 4 och 4 m långa och 0,8 m breda öppnades. I schakten påträffades inget av arkeologiskt intresse.

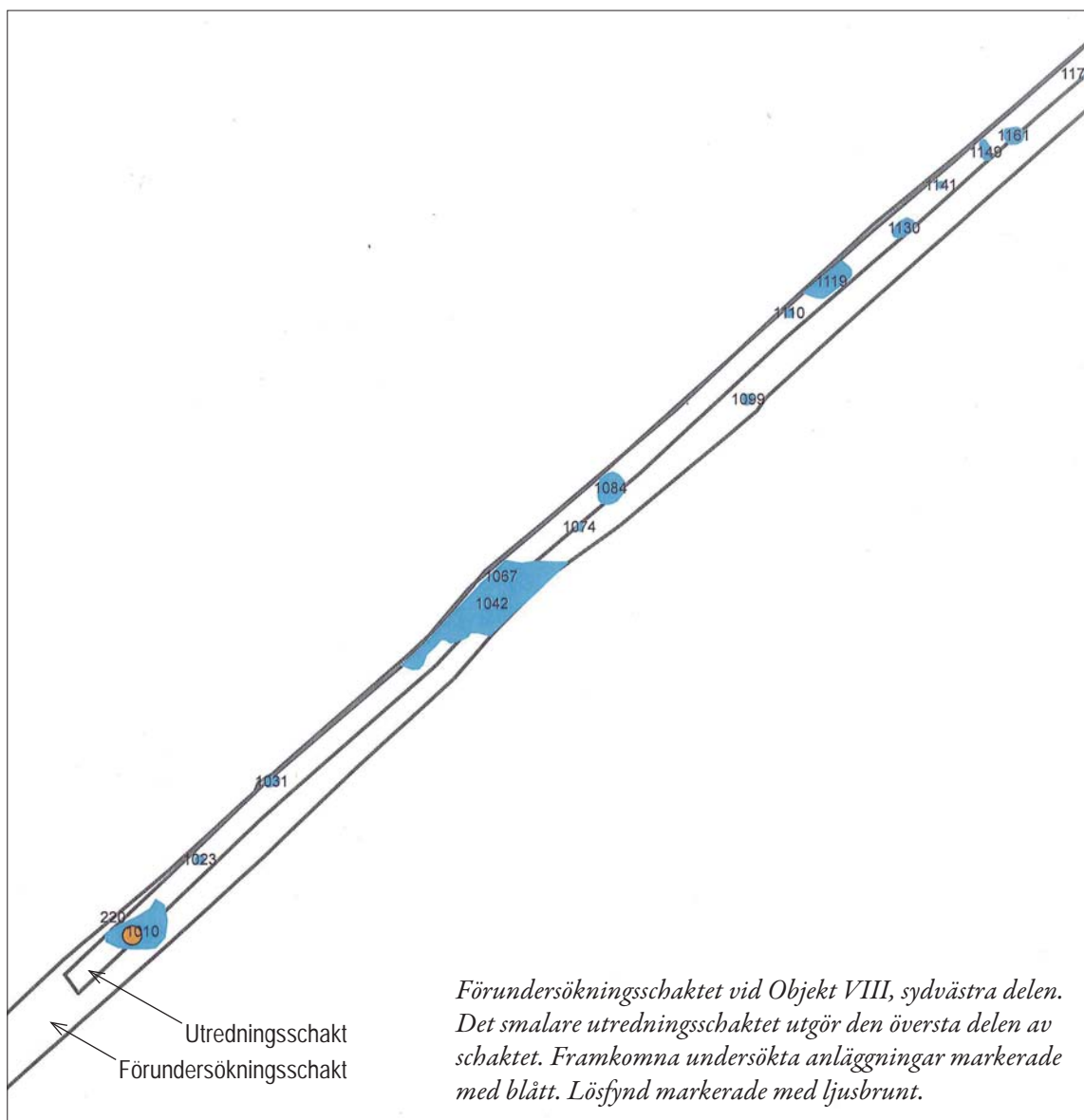


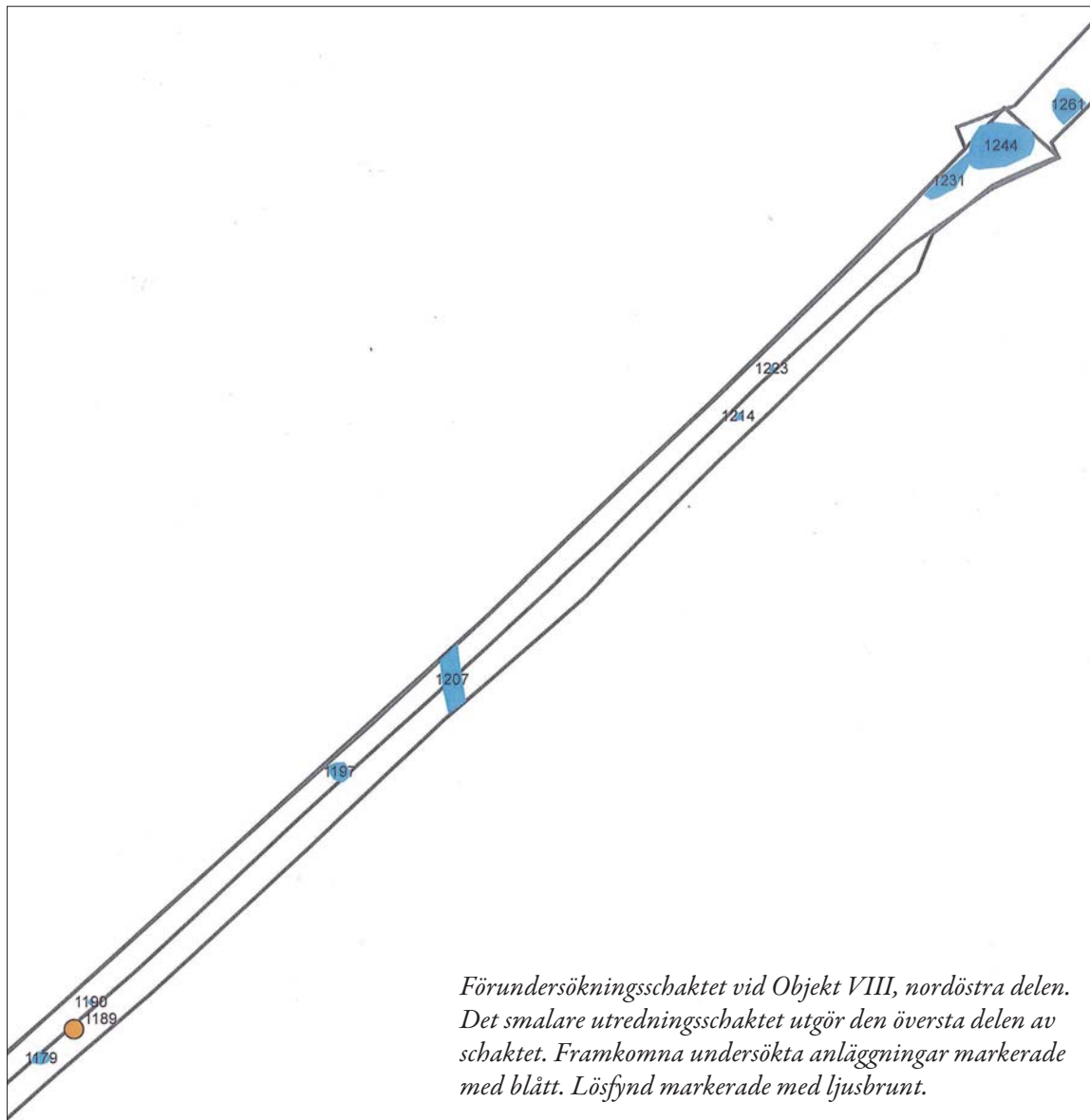
Boplatsen ÖM2 vid Objekt VIII

I sluttningen väster om torpet Täljekullen vid Tjurtorpskorset och intill skålgropsförekomsterna (Stora Åby 85:1 & 206:1) nedanför en platå som övergår i en västsluttning ned mot ett surdrag, framkom boplatsen ÖM2. Inom ramen för utredningen etapp 2 sektionsgrävdes följande anläggningar; A5 bestående av en grop med en kalkstenssättning i mitten, A6 ett kraftigt stolphål, samt A19 mörkfärgning med oregelbunden botten.

Den antikvariska kontrollen genomfördes på så sätt att det ursprungligen 0,8 m breda och 88 m långa schaktet där fornlämningarna framkom vid sökschaktningen breddades till 1,4 m och förlängdes i båda ändarna, till 102 m, tills det kunde konstateras att inga fler fornlämningar fanns längs med dess sträckning. Anläggningarna låg i sluttningen ända ned mot kanten till surdraget och inte på höjdplatån närmast torpet. Anläggningarna bestod av sotiga kulturlager, mörkfärgningar, en kulturlagerrest, en kokgrop, en härd, stolphål, mörkfärgningar och ett dike.

Sammanlagt påträffades 25 anläggningar fördelade på 23 olika anläggningsnummer. Av dessa var A1074, A1141 och A1261 okända i utredningsskedet. En vid utredningen påträffad anläggning, A12, kunde inte återfinnas vid förundersökningen.





Figur 8. Sektionsritning vid ÖM3/Objekt VIII med antikvarie Fredrik Samuelsson vid pennan. Foto: Olle Hörfors.

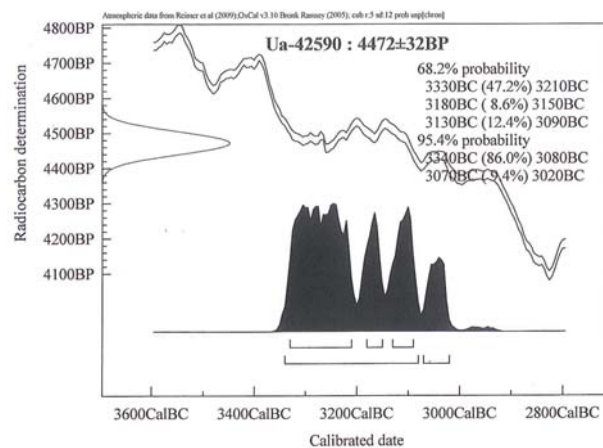
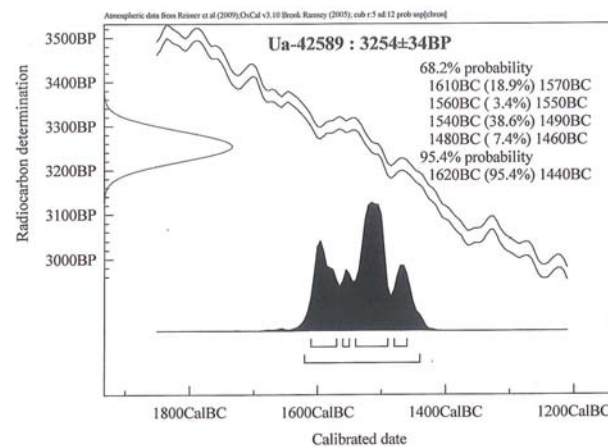
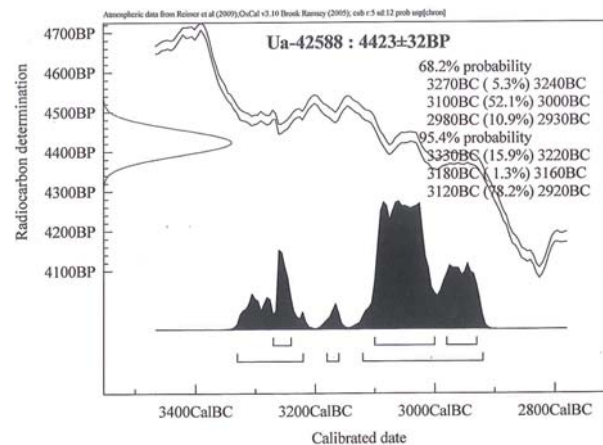
Nio av anläggningarna bestod av gropar av olika slag. Av dessa klassades sju som gropar/nedgrävningar utan närmare precision. A1031 bestod av en grop som sannolikt använts vid kalktillverkning liksom det gropsystem, A1010 (figur 9 och 10), som låg strax söder om denna anläggning. Anläggningarna i fråga bestod av gropar med rundad botten och ett innehåll av endera kolfärgad jord eller bränd rödfärgad kalkstenskross. Också ytan runt dessa anläggningar var flammig och delvis rödfärgad av eldpåverkan. Dessa gropar låg längst ner i schaktet och på något avstånd från övriga anläggningar. Groparna tolkades ha samband med framställning av kalk, möjligen för den närbelägna Stora Åby kyrkas behov. Avståndet till övriga anläggningar var 9 m vilket innebär att de kan ha tillkommit i ett annat sammanhang än dessa. Detta kan också vara förklaringen till att de framkom på sådan låg nivå, närmast direkt ovanför det surhål i åkern som utgör dess lägsta punkt.



Figur 9-10. A1010 i plan och profil. Foto: Olle Hörfors.

Två lösfynd påträffades (C4583:1-2) Dessa utgjordes av en bit bränd lera, sannolikt tegel samt en skärva klarglaserad BII:4-keramik daterbar till senmedeltid och framåt. Fynden saknar sannolikt samband med den framkomna boplatsen och härör troligen istället från torpet Täljekullen strax nordöst om boplatsen.

Två av groparna har daterats till äldre bronsålder respektive äldre mellaneneolitikum (A1261 och A1042). Gropen A1042 i södra delen av schaktet är daterad till 1620-1440 f Kr (Ua-42589, 2 sigma säkerhet). A1261 som utgör den nordligaste anläggningen i schaktet är daterad till 3340-3020 f Kr (Ua-42590, 2 sigma säkerhet). Då proverna kommer från var sin del av den påträffade fornlämningen förefaller det sannolikt att denna till större delen kan dateras till samma period. Provet från A1261 är dessutom samtida med dateringen från boplatsen Stora Åby 421 (Ua-42588).



Boplatsen ÖM3 vid Objekt III och den historiska byn Åby

Boplatslämningarna vid ÖM3 utgörs av härदार, mörkfärgningar, kulturlager, stolphål och två troliga ugnsanläggningar. Sammantaget dokumenterades 39 anläggningar som bedömdes som förhistoriska vid den arkeologiska förundersökningen. Till detta kommer två förekomster av årderspår och ett kulturlager.

Bland anläggningarna dominerar stolphålen som uppgår till 19 stycken. Så gott som alla stolphål var av samma typ. Runda och mellan 0,20 och 0,30 m i diameter i plan. I profil var samtliga rundade men djupet varierade på grund av bevaringsgraden mellan 0,08 och 0,25 m.

Stolphålen förekom i tre tydligt avskilda koncentrationer. I öster bildade anläggningarna A2043, A2053, A2061, A2069, A2077, A2089 och möjligen A2103 en avskild grupp. Denna bildar två öst-västligt löpande linjer vilket gör att de kan härröra från ett och samma stolpburna hus. Schaktet är dock alldeles för smalt för att en sådan slutsats ska kunna dras med någon säkerhet.

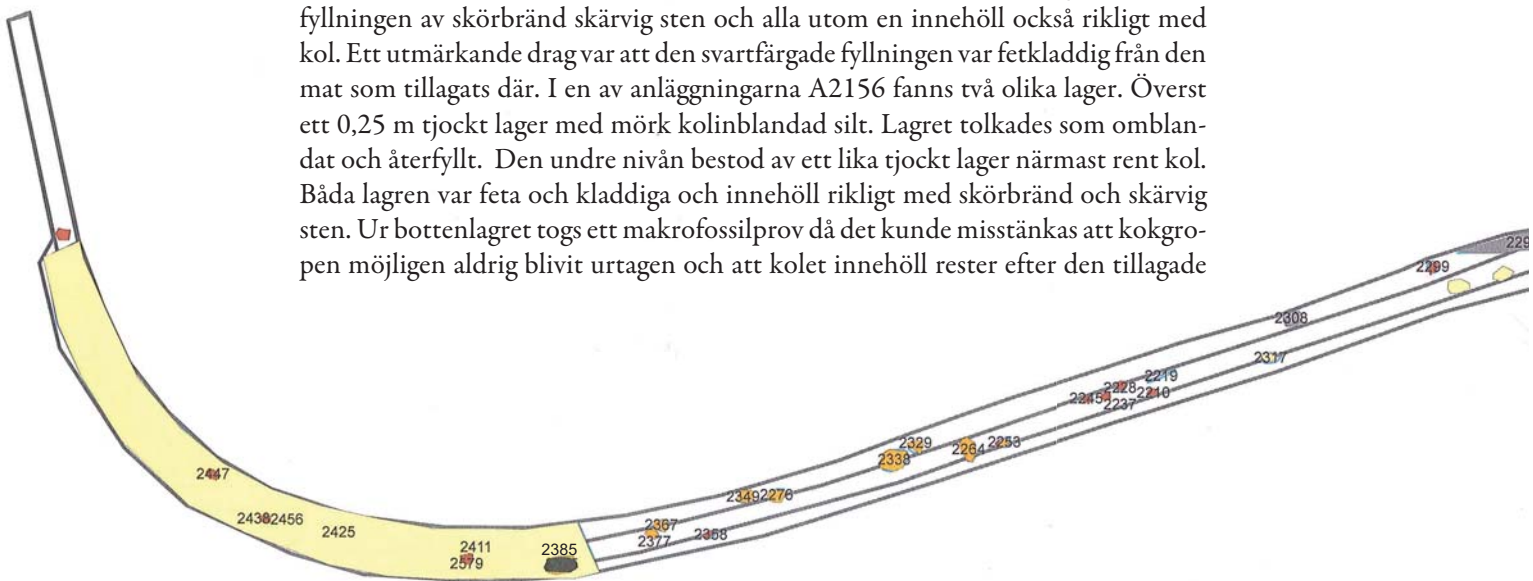
Ytterligare en grupp stolphål, inkluderande en stolphålsrest (A2210, A2228, A2237 och A2245) låg placerad i en tät grupp tillsammans med en utbredning av årderspår (A2219) i mellersta delen av förundersökningsschaktet. Stolparna i detta parti är för få för att bilda någon annan struktur än en grupp.

En tredje grupp stolphål bildas av den glesa spridning som påträffades i den västra delen av schaktet, företrädesvis innanför det kulturlager som också påträffades i denna del. Stolphålen, A2358, A2411, A2438, A2447 samt A373 i utredningsschaktet, bildar en alltför gles spridning för att tillåta tolkning.

Den näst största gruppen anläggningar var groparna utan närmare funktionsbestämning. Av dessa undersöktes åtta stycken. Gruppen var heterogen och bestod av helt olika typer av gropar. En anläggning A2253, betecknas som grop eller hål efter en kraftig stolpe. Två gropar A2377 och A2239 var delvis respektive helt skodda med natursten. Fem gropar A2264, A2329, A2338, A2258 och A2385 hade fyllning av skörbränd sten. Av dessa innehöll samtliga utom A2338 också kol. Gropen A2385 betecknades vid beskrivningen som en grophärd. Storlek och form varierade också, men de flesta av anläggningarna var omkring 1 m i diameter stora och ca 0,5 m djupa.

Om gruppen gropar var heterogen så var deras placeringar i schaktet desto mer regelbunden. Samtliga gropar utom A2199, låg samlade i två täta grupper i schaktets västra del. Undantaget, A2199 låg i den mellersta sektionen tillsammans med kalkbränningsgropar och kokgropar.

Fem anläggningar kunde konstateras vara kokgropar. Dessa varierade i form och storlek i plan men var alla rundade och ca 0,3 m djupa i profil. I samtliga fall bestod fyllningen av skörbränd skärvig sten och alla utom en innehöll också rikligt med kol. Ett utmärkande drag var att den svartfärgade fyllningen var fetkladdig från den mat som tillagats där. I en av anläggningarna A2156 fanns två olika lager. Överst ett 0,25 m tjockt lager med mörk kolinblandad silt. Lagret tolkades som ombländat och återfyllt. Den undre nivån bestod av ett lika tjockt lager närmast rent kol. Båda lagren var feta och kladdiga och innehöll rikligt med skörbränd och skärvig sten. Ur bottenlagret togs ett makrofossilprov då det kunde misstänkas att kokgropen möjligen aldrig blivit urtagen och att kolet innehöll rester efter den tillagade

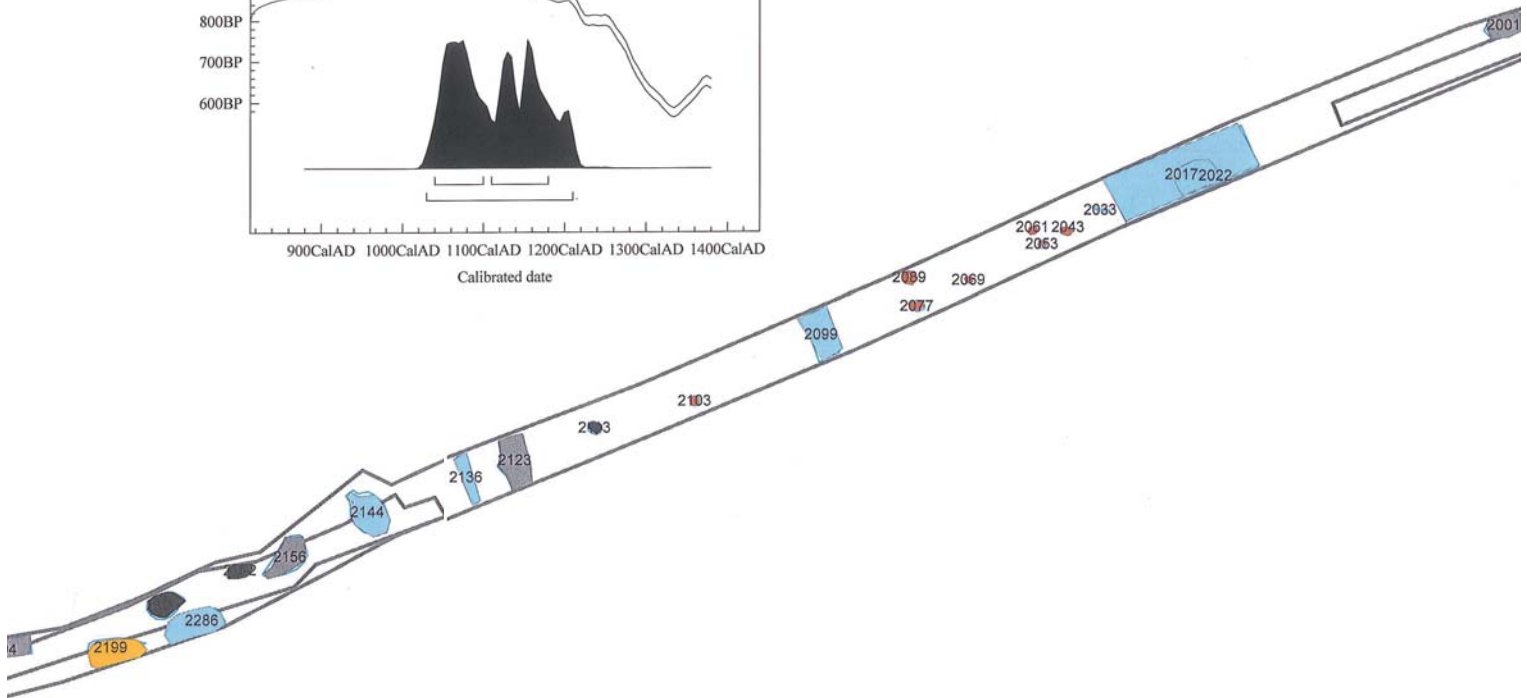
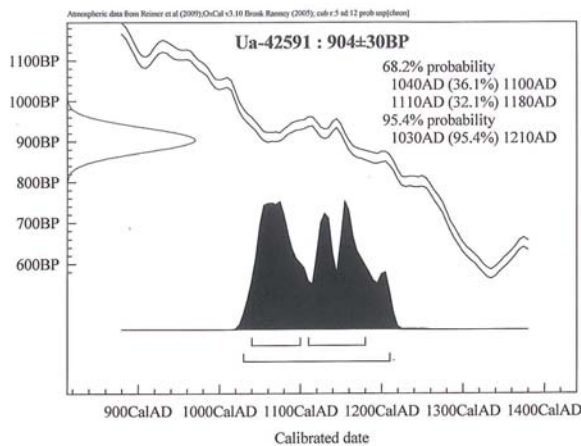


maten. I bottenlagret fanns även bevarat trä (fynd C4583:17) och animalieben. Större delen av benen kunde inte identifieras vid den osteologiska analysen. Benen som kunde identifieras kom från en brunrätta.

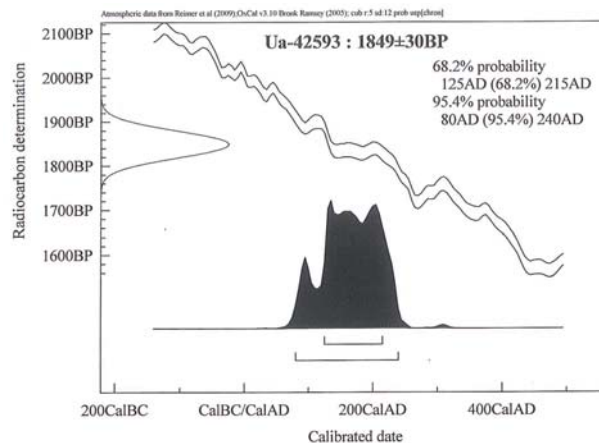
Flera av kokgroparna innehöll bevarade animalieben, både i bränd och i obränd form. Den osteologiska analysen är utförd av antikvarie Petter Nyberg, osteolog vid Östergötlands museum, analysen är bilagd denna rapport.

I A2001 fanns ben av nöt och svin samt däggdjur (ej människa). Flera ben uppvisade slaktmärken. I A2123 identifierades nöt och svin, brunrätta, stor gräsätare samt däggdjur (ej människa). Flera ben uppvisade slaktmärken. I A2308 identifierades svin och fågel. I A2294 tillvaratogs inga ben medan det i A2156 endast identifierades ett ben av brunrätta. Bland övriga fynd fanns lerklining med pinnavtryck, bränd lera, ett bryne samt ett avslag av porfyrit.

Av kokgroparna ligger tre centralt placerade i området kring kalkbränningsgroparna, A2156, A2294 och A2308. En ligger mellan de båda sentida dikena A2123 medan A2001 utgör den östligaste anläggningen av alla och är belägen på ett visst avstånd från närmaste anläggning i väster. Sistnämnda anläggning är daterad till sen vikingatid/tidig medeltid (Ua-42591 daterat till 4291 +/- 30 BP vilket med 2 sigmas eller 95,4% säkerhet motsvarar år 1030-1210). Dateringen antyder att bytomten Åby har ett vikingatida ursprung, vilket även ortnamnet antyder.



Endast tre anläggningar A2113, A2172 och A2184 utgjordes av härdar. Till dessa kommer A2385 som klassades som en grophärd. Två av härdarna var belägna centralt i schaktet, i det område som präglades av kalkbränningsgropar och kokgropar. En härd var belägen intill ett dike i den östra delen av schaktet medan grophärden var belägen inom kulturlagret längst i väster. Härden längst i öster var mycket liten, endast 0,45 m i diameter stor. De övriga var alla närmast ovala med storlekar mellan 2,1-1,2 m som längsta mått och 1,3-0,9 m som minsta. Djupet låg mellan 1,2 och 1,8 m för de vanliga härdarna medan grophärden var 0,24 m djup. Samtliga anläggningar var fyllda med kol och skärvig skörbränd sten. Ett fynd gjordes. I härden A2113 hittades en hästskosöm (C4583:8). Grophärden A2385 har daterats till äldre romersk järnålder. (Ua-42593 daterat till 1849+/-30 BP vilket med 2 sigmas eller 95,4% säkerhet motsvarar år 80-240).



Inom två områden framkom årderspår. A2033, låg i direkt anslutning till husgrunden A2017/A2022 och bestod av ett enskilt spår. Bland stolphålen i den mellersta stolphålsutbredningen fanns fyra olika spår, A2219. Spåren var mellan 0,3 och 1,1 m långa och cirka 0,06 m breda. I flera fall slutade de genom att årdret skurit snett ned i marken och fastnat. Spåren, A2219 var alla rundade i profil och mellan 0,03 och 0,04 m djupa. Spåret A2033 var rundat eller svagt spetsat i profil och 0,04 m djupt. Av spårens profil går det inte att med säkerhet avgöra vilket redskap som använts annat än att det inte är ett modernt metallårder eller en tråkrök som använts.

Lämningar efter den historiska byn Åby

Vid förundersökningen påträffades även lämningar från senare tid i form av en husgrund och kalkbränningsgropar. Läget för de påträffade anläggningarna kom att stämma väl överens med det kända läget för Åbys bytomt. Åby eller Stora Åby omnämns både som socken och by under 1300-talet. I ett dokument undertecknat i Röks kyrka den 26/4 1313 omnämns en Marcus, med titeln "syowidus armundes de aby" i samband med en jordaffär där en Dan Jonsson säljer och bortbyter 3 attungar jord i Berga jämte skogslotter i Strömstad och Hadistad till drotsen Knut Jonsson mot en attung jord i Älvestad och 200 mark penningar (SDHK-nr: 2565).

Den äldsta kartan över byn är en geometrisk uppmätning från 1639 (D103-98:d10:164-5 244). Kartan visar att byn är splittrad i flera delar. En av gårdarna ligger söder om kyrkan på vad som idag är kyrkogård. Tre gårdar ligger på rad norr om den vägsträckning som idag kallas gamla E4:an och fem gårdar ligger grupperade



Figur 11. Ägomätning av Åby by i Stora Åby socken från 1639 (beskuren).

kring dagens Åby Storgård och gården Särulan. Vägnetet är i stort sett oförändrat med undantag av den väg som löper över gårdet fram till Åby Storgård från kyrkan som gör en båge norrut jämfört med dagens läge. Genom den centrala bebyggelsen löper vägen i samma sträckning som idag norr om Åby Storgård och ytterligare två idag flyttade gårdar och söder om ytterligare en. Vägen löper sedan fram till en återvändsgränd vid gården Särulan. På 1639 års karta ligger Skattegården norr om bygatan och mittemot på södra sidan finns en stor frälsegård. Intill denna finns två mindre gårdar i form av Klockaregården och ytterligare en frälsegård. På platsen för det som idag utgörs av gården Särulan låg en gård som benämns som Ödegården. På de historiska kartorna från 1706 och 1765 sker inga större förändringar i gårdsbilden förutom att klockaregården och frälsegården slagits samman till en större gård. Gården Särulan benämns Ödegården även på storskifteskartan från 1765.

Kabelschaktet förlades direkt norr om dagens bygata genom Åby. Enligt de historiska kartorna tangerar schaktet tomten tillhörande Skattegården, längst i öster och vidare väster ut åkrar tillhörande de olika gårdarna i byn.

Resultaten från de arkeologiska undersökningarna visar att det i bytomtens östra del framkom bebyggelse lämningar i form av en skadad spiselhäll omgiven av de förkolade resterna av ett golvlager (A2017/A2022). Vid framresningen av anläggningen framkom en skärva BII:4 keramik från ett fat med vitlerdekor, ett skaft till en kritpipa samt en svinbete (C4583:9-11). De två första fynden daterar anläggningen till 1600- eller 1700-tal. Bebyggelse lämningarna ligger på 1700-talskartorna inom tomten för Skattegården. På 1639 års karta ligger lämningen utanför Skattegårdens

tomt, som dock är betydligt smalare än på de senare kartorna. Byggnadslämningarna borde med andra ord kunna tillhöra Skattegården.

Ett anslutningsschakt grävdes fram till den befintliga elstationen söder om vägen och kom att löpa mellan Åby Storgårds bytomt och dess granngård i väster och inga lämningar påträffades utmed denna sträckning.

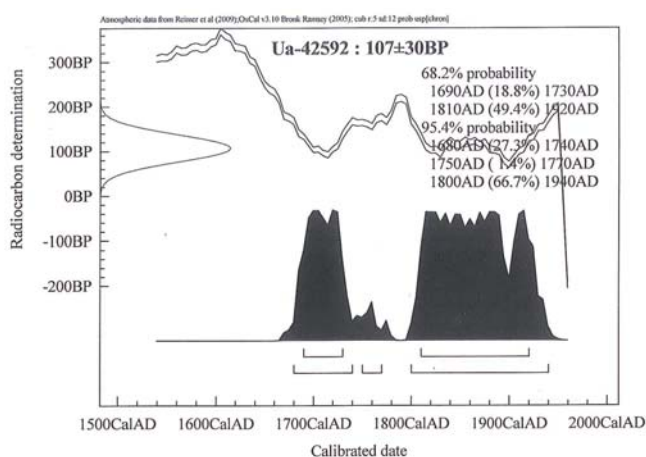
Förutom bebyggelselämningarna påträffades också lämningar av två gropar som i fält tolkades som kalkbränningsanläggningar. Anläggningarna A2144 och 2286 var båda 0,6 m djupa med rundade bottenar och ca 1 m i diameter stora i plan. De hade något olika uppbyggnad och skildes åt genom att det i A2144 fanns en decimeterbredd vägg av rödbränd lera medan hela fyllningen i A2286 bestod av samma kraftigt rödbrända lera. I A2144 fanns en samling av ca 0,3 m stora stenar i anläggningens mitt. Fyllningen bestod av lera i olika färgschatteringar med rikliga inslag av kol



Figur 12-13. De båda ugsanläggningarna/groparna, A2144 överst, och A2286 underst. Foto: V. björkbager.

och sot. I botten fanns ett vitaktigt grusigt material som bedömdes som kalkrester. I A2286 låg några 0,3 m stora stenar och kalkstenar i anläggningens yta. Stenarna hade sannolikt använts för att fylla igen groparna efter användandet.

Prover togs i båda anläggningarna. Dels för ^{14}C -analys och dels för analys av den brända leran samt det förmodade kalkmaterialet från A2144. ^{14}C -analysen av ett prov taget djupt ner i fyllningen till A2144 visade en datering till 1680-1940 e Kr och där den största säkerheten på 66,7% låg i intervallet 1800-1940 e Kr och den näst största på 27,3% låg i intervallet 1680-1740 (Ua-42592, 2 sigma säkerhet).



Materialet har analyserats av docent Ole Stilborg, SKEA i Linköping och rapporten ligger som bilaga till denna rapport. Frågeställningarna gällde om anläggningarna kunde tolkas som kalkbränningsugnar, om det kalkliknande preparatet från A2144 var kalkrester från tillverkning av kalk i dessa ugnar samt vilka temperaturer som ugnsväggarna varit utsatta för. Analysen visade att de två proverna från A2144 och provet från A2286 varit utsatta för temperaturer på ca 900-1000 grader, vilket är den önskade temperaturen vid framställning av bränd kalk. Däremot var materialet konsistens smuligt och skört i förhållande till den uppmätta temperaturen, något som tydde på litet innehåll av lera och att materialet snarast var detsamma som den omgivande silten, något som talar för att anläggningarna snarast bör tolkas som kalkbränningsgropar. Samtidigt visade analysen att det förmodade kalkmaterialet från A2144 hade mycket hög kalkhalt. Stilborg menar därför att de båda anläggningarna kan tolkas som kalkbränningsgropar och att det som såg ut som väggar i A2144 i själva verket var de värmepåverkade lagren närmast gropen.

Kalkbränningsgroparna ligger enligt det historiska kartmaterialet på Lillgårdens tomt enligt den geometriska avmätningen från 1706 på Lillgårdens tomt och enligt storskifteskartan från 1765 på mark tillhörande Skattegården.

De två diken som påträffades, A2099 och A2136, motsvarar i båda fallen strukturer som syns på storskifteskartan från 1765 (handling LMS D103-98:2). Dike A2099 skulle kunna identifieras som det dike, väster om Skattegården, som löper norrifrån och som delar åkerytan norr om vägen i två lika stora delar. Väster om detta dike finns en smal åkerparcell vars västra gräns motsvarar det betydligt smälare diket A2136.

Sammanfattningsvis kan det konstateras att det markerade läget i terrängen på vilket boplatzlämningarna och lämningarna efter byn Åby påträffades i långa tider utgjort ett attraktivt boplatsläge med goda förutsättningar för tidig odling och att byn haft både en vikingatida föregångare och en eller flera ännu tidigare sådana.

Referenser

- Björkhager V. 2011a. *Ödeshög - Ryket, Ödeshögs och Stora Åby socknar, Ödeshögs kommun, Östergötlands län*. Östergötlands museum rapport 2011:65. Linköping.
- Björkhager V. 2011b. *Hönshus vid Munketorp*. Munketorp 1:1, Stora Åby socken, Ödeshögs kommun, Östergötlands län. Östergötlands museum rapport 2011:65. Linköping.
- Björkhager V, Ohlsén M & Ranheden H. 2002. *Järnstad, ett fossilt odlingslandskap*. RAÄ 73, Stora Åby socken, Ödeshögs kommun, Östergötland. Östergötlands länsmuseum. Rapport 2000:5. Linköping.
- Hörfors O. 2011. *Två boplatser vid Stora Åby. Projekt E4-Syd*. Arkeologisk slutundersökning. RAÄ 133 och 158. Stora Åby Västergård 2:4 och 2:2. Stora Åby socken. Ödeshögs kommun. Östergötland. Östergötlands museum. Rapport 2011:22. Linköping.
- Kaliff A & Carlsson T. 1999. *Olika perspektiv på en arkeologisk undersökning i västra Östergötland*. Riksantikvarieämbetet. Avdelningen för arkeologiska undersökningar. Skrifter nr 28, Linköping.
- Nilsson N. 1992. *Centralområden i Östergötland under perioden bronsålder – äldre järnåldrar*. CD-uppsats i Arkeologi vid Uppsala Universitet. Uppsala.
- Ohlsén M & Franzén G. 2005. *Järnåldersmiljö vid Skinnaretorp*. Arkeologisk undersökning. Skinnaretorp 1:8, Stora Åby socken, Östergötland. Östergötlands Länsmuseum rapport 2005:16. Linköping
- Räf E & Norr L. 2009. *Järnstad. Järnframställning och boplatser*. Arkeologisk undersökning, RAÄ 155 och 159, Järnstad 2:3, Stora Åby socken, Ödeshögs kommun, Östergötland. Östergötlands länsmuseum. Rapport 2009:01. Linköping.

Kartor

Lantmäteristyrelsens, LMS, arkiv

- D103-98:d10:164-5 244 Ägomätning av Åby I Stora Åby socken utförd 1639 av Johan Larsson Groth
- D103-98:1 Geometrisk avmätning Åby, Stora Åby socken upprättad 1706 av Matias Sundvall
- D103-98:2 Storskifte Åby Stora Åby socken upprättad 1765 av Per Vidén

Lantmäterimyndigheten, LMM, arkiv

- 05-stå-3 Arealavmätning upprättad 1700
- 05-stå-29 Storskifte Åby östra upprättad 1766

Tekniska uppgifter

Arkeologisk utredning etapp 2

Sträcka	Ödeshögs samhälle - Ryket
Socken/Stad	Stora Åby och Ödeshög
Kommun	Ödeshög
Län och landskap	Östergötland
Fornlämningsnummer	-
Digitala fastighetskartan blad	-
Koordinatsystem	SWEREF 99 TM
Höjdsystem	RH70
Mätteknik	-
Typ av undersökning	Arkeologisk utredning etapp 2
Länsstyrelsens dnr etapp 1	431-2210-11
Länsstyrelsens handläggare	Magnus Johansson
ÖM dnr	198/11
ÖM projektnr	531242
ÖM intrasisnr	OLM2011005
Beställare	Vattenfall Eldistribution AB
Kostnadsansvarig	Vattenfall Eldistribution AB
Projektledare	Viktoria Björkhager
Biträdande projektledare	Olle Hörfors
Personal	Fredrik Samuelsson
Rapportarbete	Viktoria Björkhager, Olle Hörfors & Roger Lundgren
Fynd	ÖLMC4583
Foto	Digitalfoto
Analyser	¹⁴ C
Grafik	Roger Lundgren
Renritning	-
Grafisk form	Lasse Norr

Tekniska uppgifter

Arkeologisk förundersökning

Sträcka	Ödeshögs samhälle - Ryket
Socken/Stad	Stora Åby och Ödeshög
Kommun	Ödeshög
Län och landskap	Östergötland
Fornlämningsnummer	-
Digitala fastighetskartan blad	-
Koordinatsystem	SWEREF 99 TM
Höjdsystem	RH70
Mätteknik	-
Typ av undersökning	Arkeologisk förundersökning
Länsstyrelsens dnr	431-3996-11
Länsstyrelsens handläggare	Magnus Johansson
ÖM dnr	284/11
ÖM projektnr	531270
ÖM intrasisnr	OLM2011005
Beställare	Vattenfall Eldistribution AB
Kostnadsansvarig	Vattenfall Eldistribution AB
Projektledare	Viktoria Björkhager
Biträdande projektledare	Olle Hörfors
Personal	Petter Nyberg & Fredrik Samuelsson
Rapportarbete	Viktoria Björkhager, Olle Hörfors & Roger Lundgren
Fynd	ÖLMC4583
Foto	Digitalfoto
Analys	¹⁴ C, makrofossil, keramisk samt osteologisk analys
Grafik	Roger Lundgren
Renritning	-
Grafisk form	Lasse Norr

Dokumentationsmaterialet förvaras på Östergötlands museum.

Ur allmänt kartmaterial © Lantmäteriverket MS2008/06551
ISSN 1403-9273 Rapport 2015:56 © Östergötlands museum

Appendix 1. Osteologisk analys - Petter Nyberg

LEGEND TILL BENLISTA

ÖLMC	Östergötlands museums fyndkatalognummer.
Anl	Anläggningsnummer.
Kontext	Grävenhetsnummer, beskrivning av del av grävenhet eller om det rör sig om ett lösfynd.
Såll	Sållets maskstorlek.
Art	Första kolumnen anger på svenska från vilken art, grupp av arter, familj eller klass fragmenten kommer ifrån. Andra kolumnen anger på latin från vilken art, grupp av arter, familj eller klass fragmenten kommer ifrån.
Element	Första kolumnen anger på svenska till vilket benslag fragmenten tillhör. Andra kolumnen anger på latin till vilket benslag fragmenten tillhör.
Frag.grad	Fragmenteringsgrad. Intakt innebär att benelementet är helt och inga delar saknas. Kompletter innebär att benelementet är trasigt, men att samtliga delar finns kvar. Defekt innebär att en mindre del av benelementet saknas. Fragment innebär att det endast är en mindre del av benelementet.
Elementdel	Vilken del av benet tillhör fragmentet. Vad gäller rörben har dessa kodats med en siffra mellan 1 och 6, enligt följande: 1. Proximal epifys, 2. Proximal del av diafys, 3. Supraproximal del av diafys, 4. Supradistal del av diafys, 5. Distal del av diafys, 6. Distal epifys.
Sida	Från vilken sida kommer skelettelementet från. Dx står för höger, sin för vänster. N/A står för <i>Not applicable</i> eller inte tillämpligt. I kolumnen för Sida används termen för opariga ben.
Brända	Är benet bränt anges benets färg i denna kolumn. Färgen vänster om snedstreckat anger fragmentets färg på utsidan, den angivna färgen till höger om snedstreckat anger färgen inuti fragmentet.
Obrända	Är benet obränt anges benets färg på utsidan i denna kolumn.
Mått	Mått tagna på skelettfragmenten. Mätdefinitioner från Gejvall 1948.
Kön	Könsbedömning.
Ålder	Bedömd dödsålder.
NISP	<i>Number of Identified Specimens</i> är antalet identifierade skelettfragment.
MNE	<i>Minimum Number of Elements</i> eller mab som det kallas på svenska är minsta antalet skelettelement. Siffrorna i fet stil i kolumnen indikerar de ben som använts vid uträknandet av MNE.
MNI	<i>Minimum Number of Individuals</i> eller mind som det kallas på svenska är minsta antalet individer. Siffrorna i fet stil i kolumnen indikerar de ben som använts vid uträknandet av MNI.
Vikt	Skelettfragmentens vikt i gram.

Invnr	Art	Art	Element	Element	Frag.grad	Del	Sida	Brända	Obrända	Mått
C4583:4	Nötkreatur	Bos taurus	Hornkvicke	Cornu	Defekt		Dx		Gråbrun	
C4583:4	Nötkreatur	Bos taurus	Överarmsben	Humerus	Fragment	5, 6	Sin		Ljusbrun	Bd: 69,05 mm BT: 66,96 mm
C4583:4	Svin	Sus scrofa	Hörntand (underkäke)	Caninus inf	Intakt		Dx		Ljusbrun/ gulvit	
C4583:4	Svin	Sus scrofa	Skenben	Tibia	Fragment	2, 3, 4	Sin		Ljusbrun	
C4583:4	Däggdjur (ej människa)	Mammalia	Långt rörben	Ossa longa	Fragment				Ljusbrun	
C4583:4	Däggdjur (ej människa)	Mammalia	Oidentifierat	Undet	Fragment				Ljusbrun	
C4583:7	Får	Ovis aries	Höftben	Os coxae	Defekt		Sin		Ljusbrun	Amk: 6,18 mm
C4583:11	Får/get	Ovis aries/ Capra hircus	Revben	Costa	Fragment		Dx		Ljusbrun	
C4583:11	Svin	Sus scrofa	Hörntand (underkäke)	Caninus inf	Defekt		Dx		Ljusbrun/ gulvit	
C4583:14	Nötkreatur	Bos taurus	Skulderblad	Scapula	Fragment				Ljusbrun	
C4583:14	Nötkreatur	Bos taurus	Strålben	Radius	Fragment		Dx		Ljusbrun	
C4583:14	Nötkreatur	Bos taurus	Mellanhandsben III-IV	Metacarpus III-IV	Fragment		Sin		Ljusbrun	
C4583:14	Nötkreatur	Bos taurus	Mellanfalang (bakben)	Phalanx 2 post	Intakt				Ljusbrun	GL: 34,61 mm Bp: 24,16 mm Bd: 21,35 mm SD:18,90 mm
C4583:14	Stor grästare	Bovidae/ Cervidae/ Equidae	Revben	Costae	Fragment				Ljusbrun/ gråbrun	
C4583:14	Stor grästare	Bovidae/ Cervidae/ Equidae	Långa rörben	Ossa longa	Fragment				Ljusbrun	
C4583:14	Stor grästare	Bovidae/ Cervidae/ Equidae	Långt/kort rörben	Ossa longa/ brevia	Fragment				Ljusbrun	
C4583:14	Svin	Sus scrofa	Överkäke	Maxilla	Fragment				Gråbrun	
C4583:14	Däggdjur (ej människa)	Mammalia	Hjärnskålskranium	Neurocranium	Fragment		N/A		Ljusbrun	
C4583:14	Däggdjur (ej människa)	Mammalia	Höftben	Os coxae	Fragment		Dx		Gråbrun	
C4583:14	Däggdjur (ej människa)	Mammalia	Oidentifierat	Undet	Fragment				Ljusbrun	
C4583:14	Fågel	Aves	Långt rörben	Ossa longa	Fragment				Gulvit	
C4583:15	Brunråtta	Rattus norvegicus	Armbågsben	Ulna	Defekt	1, 2, 3, 4, 5	Dx		Ljusbrun	
C4583:15	Däggdjur (ej människa)	Mammalia	Revben	Costae	Fragment			Vit		

Kön	Ålder	Mod	Pat	NISP	MNE	MNI	Vikt	Kommentarer
				1	1	1	83,2	
	≥3½ år			1	1	1	157,7	Distal epifys är fullständigt fusionerad. Åldersuppgift från Silver (1969). Mätdefinitioner från von den driesch (1976).
Sugga				1	1	1	3,2	
		Snitt		1	1	1	25,0	Snittspår på diafysen.
				1	1	1	5,4	
				1	1	1	24,3	
Bagge	≥½ år			1	1	1	23,9	Acetabulum är fullständigt fusionerad. Åldersuppgift från Silver (1969). Höftledens mediala kant (Amk) indikerar en bagge. Mätdefinition från Vretemark (1997)
				1	1	1	2	Tuberculum costae är fullständigt fusionerad.
Galt				1	1	1	8,8	
				4	1	1	39,1	
	≥1 år			1	1	1	16,5	Proximal epifys fullständigt fusionerad. Åldersuppgift från Silver (1969).
				2	2	2	39,3	
	≥1½ år			1	1	1	10,3	Proximal epifys är fullständigt fusionerad. Åldersuppgift från Silver (1969). Mätdefinitioner från von den driesch (1976).
				4	1	1	14,3	
				4	1	1	54,7	
				1	1	1	19,9	
	Juv			1	1	1	4,2	En inte ännu frambruten tand ligger i käken.
				1	1	1	5,2	
	Juv			1	1	1	1,1	Ett juvenilt däggdjur.
				16	1	1	21,5	
				1	1	1	0,9	
				1	1	1	0,3	
				2	2	1	0,7	Revben från ett medelstort däggdjur.

Invnr	Art	Art	Element	Element	Frag.grad	Del	Sida	Brända	Obrända	Mått
C4583:15	Däggdjur (ej människa)	Mammalia	Oidentifierat	Undet	Fragment				Ljusbrun	
C4583:15	Oident	Undet	Oidentifierat	Undet	Fragment			Vit		
C4583:15	Oident	Undet	Oidentifierat	Undet	Fragment			Vit/svart		
C4583:18	Brunråtta	Rattus norvegicus	Lårben	Femur	Fragment	1, 2, 3	Sin		Ljusbrun	
C4583:18	Oident	Undet	Oidentifierat	Undet	Fragment				Ljusbrun	
C4583:21	Svin	Sus scrofa	Skulderblad	Scapula	Fragment		Sin		Brun	
C4583:21	Svin	Sus scrofa	Höftben	Os coxae	Fragment		Dx		Brun	
C4583:22	Fågel	Aves	Lårben	Femur	Fragment	3, 4			Ljusbrun	
C4583:22	Oident	Undet	Oidentifierat	Undet	Fragment				Ljusbrun	
C4583:23	Nötkreatur	Bos taurus	Mellanhandsben III-IV	Metacarpus III-IV	Fragment	1, 2, 3, 4	Sin		Ljusbrun	
C4583:23	Nötkreatur	Bos taurus	Mellanhandsben III-IV	Metacarpus III-IV	Fragment	1, 2	Sin		Ljusbrun	Bp: 49,24 mm
C4583:23	Stor grästare	Bovidae/Cervidae/Equidae	Långt rörben	Ossa longa	Fragment				Ljusbrun	
C4583:23	Stor grästare	Bovidae/Cervidae/Equidae	Långa/korta rörben	Ossa longa/brevia	Fragment				Ljusbrun	
C4583	TOTALT	TOTALT	Totalt	Totalt						
C4583	Nötkreatur	Bos taurus	Totalt	Totalt						
C4583	Stor grästare	Bovidae/Cervidae/Equidae	Totalt	Totalt						
C4583	Får	Ovis aries	Totalt	Totalt						
C4583	Får/get	Ovis aries/Capra hircus	Totalt	Totalt						
C4583	Svin	Sus scrofa	Totalt	Totalt						
C4583	Brunråtta	Rattus norvegicus	Totalt	Totalt						
C4583	Däggdjur (ej människa)	Mammalia	Totalt	Totalt						
C4583	Fågel	Aves	Totalt	Totalt						
C4583	Oident	Undet	Totalt	Totalt						

Referenser

Driesch, A. von den 1976. A guide to the measurement of animal bones from archaeological sites. Peabody Museum Bulletin, 1. Harvard University.

Silver, I. A. 1969. The ageing of domestic animals. *Science in Archaeology*. Eds. D. Brothwell & E. Higgs. London.

Vretemark, M. 1997. *Från ben till boskap. Kosthåll och djurbålning med utgångspunkt i medeltida benmaterial från Skara. Del 1.* Skrifter från Länsmuseet Skara nr 25.

Kön	Ålder	Mod	Pat	NISP	MNE	MNI	Vikt	Kommentarer
				4	1	1	1,4	
				3	3	3	1,0	Ben från någon typ av däggdjur. Människa kan inte uteslutas.
				1	1	1	0,4	Ben från någon typ av däggdjur. Människa kan inte uteslutas.
				1	1	1	0,2	
				1	1	1	0,2	Ben från någon typ av däggdjur. Människa kan inte uteslutas.
				1	1	1	7,2	Cavitas glenoidalis är fullständigt fusionerad.
				1	1	1	6,5	
				1	1	1	1,6	Lårben från fågel av hönsstorlek.
				4	4	1	5,5	Ben från någon typ av däggdjur. Människa kan inte uteslutas.
				1	1	1	74,8	Benet gick sönder i tre delar i samband med utgrävning.
				1	1	1	35,9	
				1	1	1	6,2	
				2	1	1	2,6	
				71	27	10	705,0	
				12	9	4	456,8	
				12	1	-	97,7	
				1	1	1	23,9	
				1	1	-	2,0	
				6	6	3	54,9	
				2	2	1	0,5	
				26	6	-	59,6	
				2	1	1	2,5	
				9	-	-	7,1	

Appendix 2. Keramisk analys - Ole stilborg

Stora Åbys kalkugnar(?)

O.Stilborg, docent, SKEA

Inledning

På uppdrag av arkeolog Olle Hörfors, Östergötlands Museum, har prover av bränt lera från två ugnskonstruktioner på "boplats 2" (A2144 & A2286) analyserats av SKEA. Anläggningarna har datering till historisk tid. De termiska analyserna har utförts av Paul Pettersson, Keramiska Forskningslaboratoriet, Lund. Urval av prover och uttolkning av resultaten har utförts av SKEA.

Provmaterial

Konstruktionerna består av ca ½ m djupa, rundade nedgrävningar med en diameter på lite mindre än 1 m och med upp till decimetern breda rödbrända kanter. Ur A2144 har tagits prov från denna brända kant samt bottenprov med mörkare bränningsfärg. Fragment från båda prov har analyserats. Det samma gäller prov från den brända kanten i A2286. Därutöver har ett vitt, smuligt material från botten på A2144 utsatts för kalktest.

Frågeställningar

- Kan dessa ugnar ha varit använda till kalkbränning?
- Är det vita, smuliga materialet från A2144 kalkrester från användningen av ugnarna?
- Vilka temperaturer har ugnsväggarna/kantarna varit utsatta för?

Metoder

Termiska analyser

Genom att bränna tidigare brända keramiska fragment i hundra graders steg upp till 1000°C och registrera färgutvecklingen med Munsell Soil Color Chart (Munsell 1975), kan den ursprungliga bränningstemperaturen bestämmas med ca 100°C noggrannhet. När den ursprungliga bränningstemperaturen överskrids resulterar detta i en tydlig ändring av den ursprungliga färgen. Bränningstemperaturen har då legat mellan den senaste avläsningen av en oförändrad färg och avläsningen då en färgförändring har inträtt. Metoden kallas Thermal Colour Test (Hulthén 1976). Över 1000°C registreras sintringsförloppet fram till provets smältpunkt i 50°C intervall.

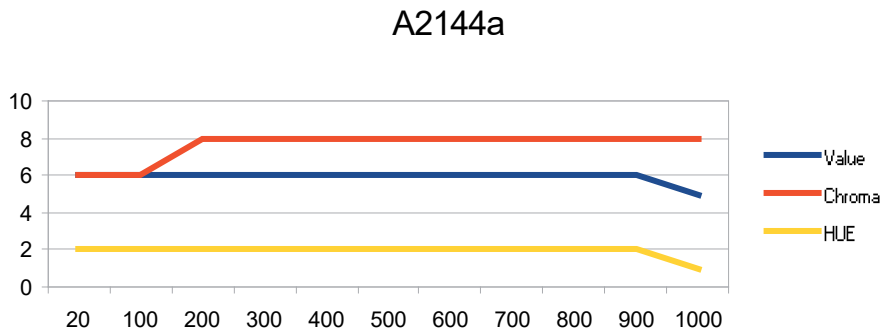
Bakgrund

Karl Meyers Varelexikon (1941, 271) meddelar följande om kalkbränning: *"For at Kalkbrænding i Praksis kan udføres indenfor rimelig Tid, maa Brændingen foregaa ved mindst 900°. Kalksten med mindre end 90% Kalci-umkarbonat vil allerede ved denne Temperatur i Almindelighed dødbrænde (for stærkt opvarmet) og egner sig derfor ikke till Fremstilling af brændt Kalk, men derimod muligvis til hydraulisk Kalk"*

Resultater

Det vita smuliga materialet från botten av A2144 reagerade med en kraftig reaktion när en svag HCL-lösning tillfördes. Materialet är därför med största sannolikhet kalk/kalkrikt.

Båda TCT-analyserna från A2144 visade att den brända leran utsatts för 900-1000° (fig.1).



Figur 1. Diagram över färgutvecklingen i ett av de analyserade proven från A2144. X-axeln visar temperaturstegen i grader Celcius. Ändring i färgen mellan 900 och 1000°C

Provet från A2286 uppvisade ingen färgutveckling alls i intervallet 20-1000°, vilket är mycket anmärkningsvärt. Färgen bestämt mha Munsell är i princip samma som prov A2144a har från 200-900°. Provet från A2286 har således med stor sannolikhet utsatts för minst samma temperatur som de två andra proven.

Konsistensen på provmaterialet av bränt lera är anmärkningsvärt skör och smulig i förhållande till den relativt höga temperaturen. Detta tyder på att lerhalten är liten i förhållande till mängden av silt och finsand, vilket stöder antagandet att den brända leran är en del av undergrundsmaterialet snarare än en uppbyggd ugnsvägg.

Sammanfattning

Värderade i förhållande till varulexikonets beskrivning av kalkbränning stämmer de konstaterade bränningstemperaturerna på minst 900°C väl överens med kraven för en lyckat kalkbränning. Fyndet av kalk/kalkhaltiga rester i botten på A2144 stöder så klart också denna slutsats. Det är inte svårt att föreställa sig småskalig bränning av kalk till lokalt bruk ganska långt fram i tiden. Inte minst i betraktning av de enstaka sena dateringar på järnframställningsanläggningar i länet.

Litteratur

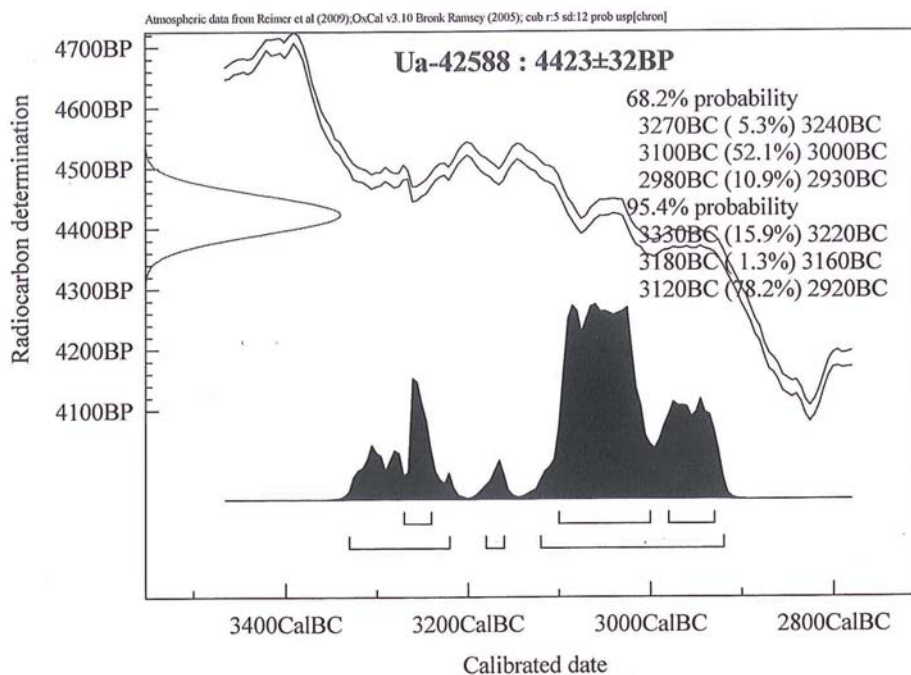
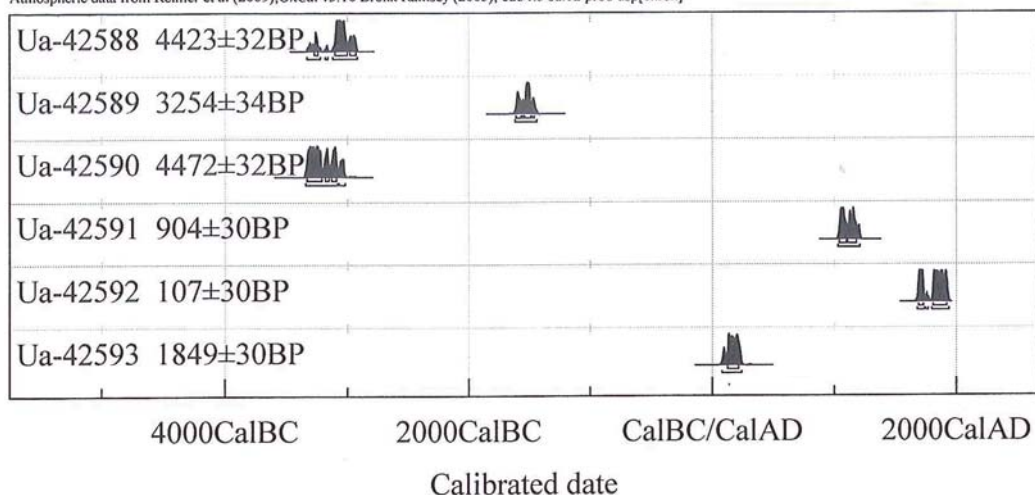
Hulthén, B. 1976. On Thermal Colour Test. *Norwegian Archeological Review* 9:1.

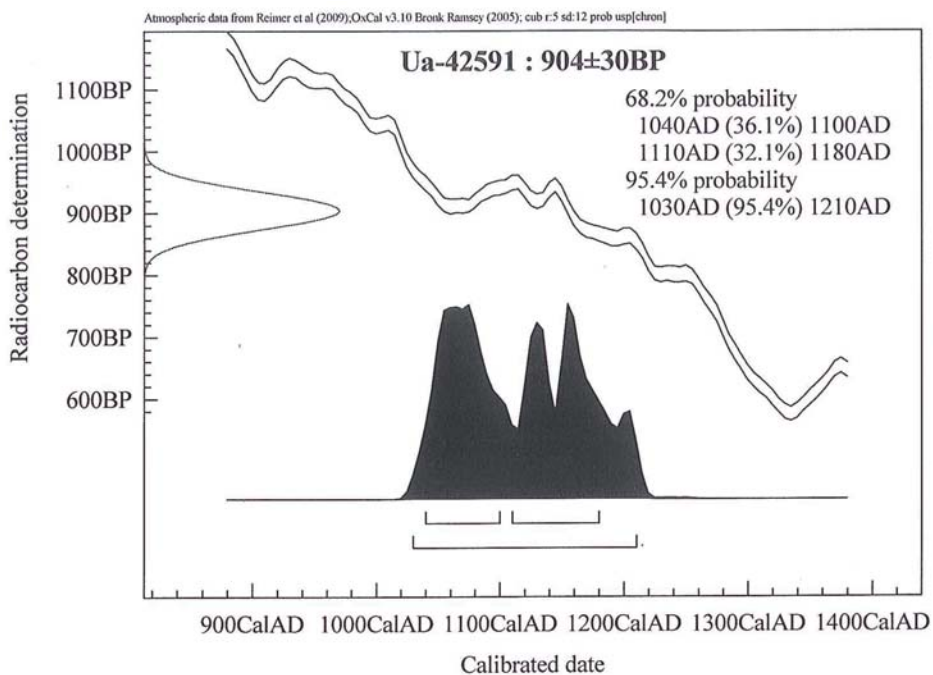
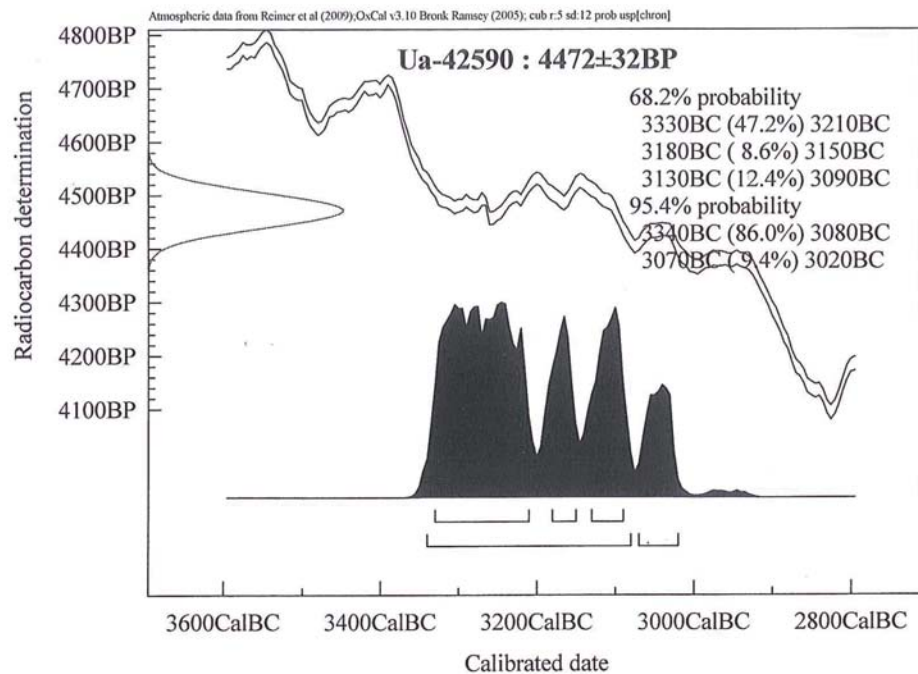
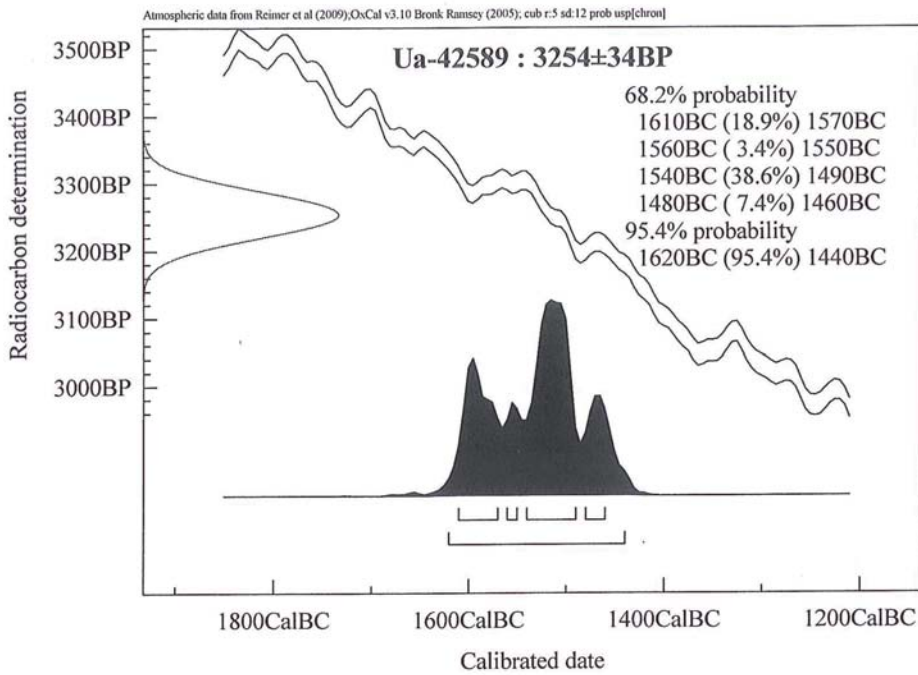
Karl Meyer Varelexicon, 1941. H-E. Glahn red. København.

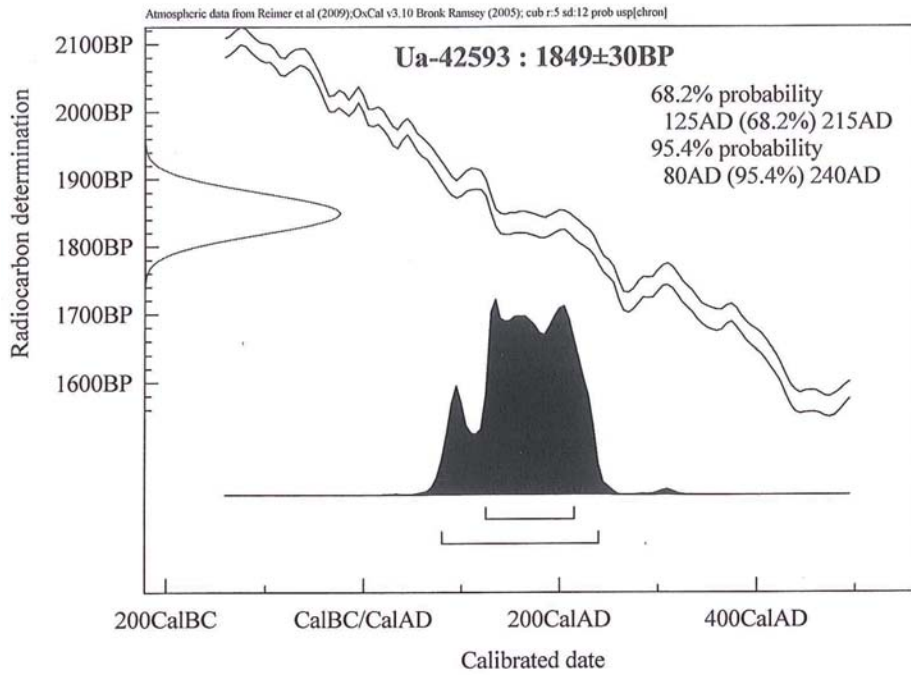
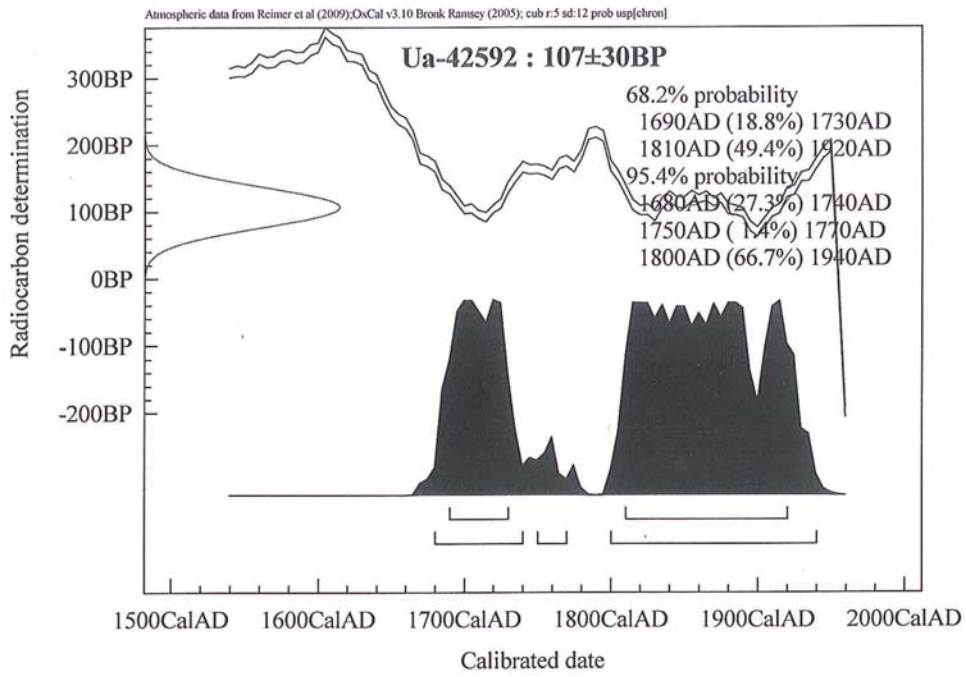
Munsell Soil Color Chart. 1975. Baltimore.

Bilaga 1. Kalibrerade ¹⁴C-analyser

Atmospheric data from Reimer et al (2009); OxCal v3.10 Bronk Ramsey (2005); cub r:5 sd:12 prob usp[chron]







Bilaga 2. Schakt- och anläggningsbeskrivningar Område A – Stora Åby 421/ÖM1

A-nr, planritning utredning etapp 2	Digital inmätning utredning etapp 2	Digital inmätning arkeologisk förundersökning	Typ av anläggning
A1	A512	A512	Stolphål
A2	A513	A513	Mörkfärgning
A3	A514	A514	Stolphål
A4	A515	A515	Stolphål
A5	A516	A516	Härd
A6	A517	A517	Stolphål
A7	A518	A518	Mörkfärgning och stolphål
A8	A519	A519	Mörkfärgning

A1 - A512 Stolphål

Stolphål, runt och 0,25 m i diameter stort i ytan. I profil spetsat och 0,12 m djupt med utkragning mot ytan. Svagt mörkfärgad fyllning i omgivande ljus sand.

A2 - A513 Mörkfärgning

Mörkfärgning, rundad och 0,5 m i diameter stor i plan. Fyllning av mörkare sand än omgivningen. Saknar djup i profil. Ej profilritad.

A3 - A514 Stolphål

Stolphål, runt och 0,12 m i diameter stort i ytan. I profil rundad botten och 0,14 m djupt. Svagt mörkfärgad fyllning i omgivande ljus sand.

A4 - A515 Stolphål

Stolphål, runt och 0,18 m i diameter stort i ytan. I profil spetsat och 0,12 m djupt med svag utkragning mot ytan. Svagt mörkfärgad fyllning i omgivande ljus sand.

A5 - A516 Härd

Härd, sannolikt rundad och 0,35 x 0,6 m stor i schaktet i diameter. I profil rundad botten och 0,12 m djup med fyllning av svart fet/kladdig sand i omgivande ljus sand. 14C prov skickat 2011-08-24

A6 - A517 Stolphål

Stolphål, runt och 0,18 m i diameter stort i ytan. I profil rundat och 0,12 m djupt Svagt mörkfärgad fyllning i omgivande ljus sand.

A7 - A518 Mörkfärgning och stolphål

Mörkfärgning, rund och 0,5 m i diameter stor. I profil plan och endast någon cm djup. I mitten ett stolphål som är runt och 0,20 m i diameter stort i ytan. I profil rundat och 0,12 m djupt. Svagt mörkfärgad fyllning i omgivande ljus sand.

A8 - A519 Mörkfärgning

Mörkfärgning, sannolikt rund och 0,5 m i diameter stor. I profil plan och endast någon cm djup. I mitten ett stolphål som är runt och 0,20 m i diameter stort i ytan. I profil rundat och 0,12 m djupt. Svagt mörkfärgad fyllning i omgivande ljus sand.

Objekt I, schakt 3

A-nr, planritning utredning etapp 2	Digital inmätning utredning etapp 2	Digital inmätning arkeologisk förundersökning	Typ av anläggning
A1	A543	A543	Mörkfärgning

A1 - A543 Mörkfärgning

Mörkfärgning, 0,8 x 1,7 m stor i plan. Längsgående profil visar ett djup på 0,12 m med en rundad botten medan tvärgående profil visar en lika djup oregelbunden form. Fyllning av mörkare sand än omgivningen.

Objekt VIII - ÖM2

A-nr, planritning utredning etapp 2	Digital inmätning utredning etapp 2	Digital inmätning arkeologisk förundersökning	Typ av anläggning
-	-	A1261	Grop
A1	A201	A1244	Kokgrop/mörkfärgning
A2	A203	A1231	Kulturlager
A3	A204	A1223	Mörkfärgning
A4	A205	A1214	Stolphål
-	-	A1207	Dike
A5	A206	A1197	Grop
-	-	A1190	Stolphål
A6	A207	A1179	Grop, botten av
A7	A208	A1161/1171	Grop
A8	A209	A1149	Grop
-	-	A1141	Stolphålsrest
A9	A210	A1130	Mörkfärgning
A10	A211	A1119	Kokgrop
-	-	A1110	Stolphål/mörkfärgning
A11	A212	A1099	Grop, stenskodd
A12	A213	-	Mörkfärgning
A13	A214	A1084	Härdgrop
-	-	A1074	Kulturlagerfläck
A14	A215	A1042	Grop i mörkfärgning
A15	A216	A1067	Mörkfärgning med grop
A16	A217	A1031	Kalktillverkningsgrop
A17	A218	A1023	Kulturlagerfläck
A18	A219	A1010	Gropssystem

A1261 Grop

Anläggning framkommen vid den arkeologiska förundersökningen. I plan var anläggningen rundad och 0,9 m i diameter stor. I profil var den oregelbunden/rundad och 0,25 m djup. Fyllningen bestod av svart kolblandad silt.

A1 - A201 - A1244 Kokgrop och mörkfärgning

Hela anläggningen var rundad och 1,5 m i diameter stor i plan, i ytan fanns kol och relativt rikligt med skärvig skörbränd sten. I anläggningens norra del fanns en i plan 0,7 m i diameter stor rund grop, sannolikt en kokgrop. Denna hade rundad botten och var 0,5 m djup. Fyllningen bestod av kladdig till fet mörksvart jord med rikligt innehåll av skörbränd och skärvig sten. I övrigt hade anläggningen en plan botten och var 0,18 m djup med samma fyllning som kokgropsdelen. Sannolikt har sistnämnda material avsatts i samband med tömning av kokgropen.

A2 - A203 - A1231 Kulturlagerförekomst

Kulturlagerförekomst som var 2,4 x 1,5 m stor (i schaktet). Lagret var 0,10 - 0,20 m djupt och bestod av mörk kolinblandad silt. Lagret låg djupare än A1 och var avsatt tidigare än detta lager.

A3 - A204 - A1223 Mörkfärgning

Mörkfärgning som var rundad och 0,7 m stor i plan. I fanns ytan enstaka kalkstenssplint. Anläggningen saknade djup och är ej inmätt i profil.

A4 - A205 - A1214 Stolphål

Stolphål som var runt och 0,20 m i diameter stort i plan. I profil var det 0,10 m djupt och rundat. Fyllningen bestod av gråbrun silt.

A1207 Dike

Diket var 0,9 m brett och täckte hela schaktbredden, 1,5 m. Profilen visar ett dike med rundad till något spetsad botten och ett djup på 0,3 m. Fyllningen bestod av mörk siltig lera med relativt rikliga inslag av skärvig och skörbränd sten.

A5 - A206 - A1197 Grop

Grop snittad vid arkeologisk utredning. I plan rund och 0,9 m i diameter stor. I profil rundad och 0,30 m djup. I mitten en sättning av 0,1 m stora platta kalkstenar.

A1190 Stolphål, stenskott

Stolphål, i plan runt och 0,3 m i diameter. I profil rundat och 0,20 m djupt. Fyllning av mörkare jord än omgivningen. Skoning av enstaka upp till 0,10 m stora stenar.

A6 - A207 - A1179 Grop, botten av

I plan rund och 0,6 m stor. I profil rundad och 0,12 m djup. Fyllning av mörk lera och enstaka mindre naturlig sten.

A7 - A208 - A1161/1171 Grop

Grop som i plan var rund och 0,8 m stor. I profil rundad och 0,28 m djup. Fyllning av mörk lera. I botten kalkflagor och en packning av mindre stenar.

A8 - A209 - A1149 Grop

I plan rund och 0,4 m stor. I profil hade anläggningen en rak botten och var 0,20 m djup. Fyllning av något mörkare jord än omgivningen.

A1141 Stolphålsrest

I plan var anläggningen rund och 0,20 m stor med 0,10 m stora stenar i ytan. I profil var den rundad och 0,07 m djup.

A9 - A210 - A1130 Mörkfärgning eller mindre grop

I plan närmast oval och 0,75 x 0,58 m stor. I profil rundad och 0,12 m djup. Fyllning av gråbrun silt och enstaka upp till 0,10 m stora naturstenar.

A10 - A211 - A1119 Kokgrop

Anläggningen var placerad i schaktväggen. I plan troligen oval och ca 0,80 x 0,58 m stor. I profil rund och 0,3 m djup. Fyllningen bestod av fet mörkgrå silt som innehöll rikligt med ca 0,1 m stor naturlig och skörbränd sten. I botten var anläggningen fodrad med 0,05 - 0,10 m stora kalkstenar. Prov för ¹⁴C och makrofossil tagna.

A1110 Stolphål och mörkfärgning

Anläggningarna framkomna vid förundersökningen. Mörkfärgningen var i plan oval och 0,55 x 0,30 m stor. I profil var den flack och 0,05 m djup. Fyllningen bestod av gråbrun silt. I ena änden fanns ett stolphål som i plan var runt och 0,25 m stort. I profil var det 0,12 m djupt och rundat. Fyllningen bestod av gråbrun silt.

A11 - A212 - A1099 Grop, stenskodd

Grop som i plan var rund och 0,60 m stor. I profil var den rundad och 0,18 m djup. Botten och väggar var skodda med 0,10 - 0,15 m stora naturstenar.

A12 - A213 Grop eller mörkfärgning

Anläggningen framkom vid den arkeologiska utredningen i schaktets utkant och stack endast ut ca 0,10 m på en sträcka av 1 m. Fyllning av mörk silt och skärvig sten. Ej undersökt i profil. Ej återfunnen vid den arkeologiska förundersökningen.

A13 - A214 - A1084 Härdgrop

Vid utredning etapp 2 uppfattad som en 1,5 x 0,8 m stor härd med kol och skärvig sten i ytan. Vid förundersökningen framkom en grop med oval form och en storlek av 1,2 x 0,8 m. I profil var anläggningen rundad och 0,12 m djup. Fyllningen bestod av mörkfärgad lera och enstaka skörbrända skärviga stenar. Kol och sot framkom ej och bör därför bara funnits i ytan.

A1074 Kulturlagerfläck

I plan rund och 0,28 m stor. I profil flack och något oregelbunden botten och ett djup av endast 0,05 m.

A14 - A215 - A1042 Mörkfärgning

Större mörkfärgning. I plan oregelbunden och 3,4 x 1,2 m. Anläggningen fortsatte utanför schaktets begränsning. I ena schaktväggen skadad av en rörgrav. Tre profiler upprättades vilka visade en oregelbunden struktur med tendens till gropighet. Djupet varierade mellan 0,02 och 0,20 m. Fyllningen bestod av mörk kolblandad lera.

A15 - A216 - A1067 Mörkfärgning och grop

Anläggningen utgör en del av den större A15 - A216 - A1042 som är en större mörkfärgning. Anläggningen låg i schaktkanten som också utgjorde gränsen för en äldre rörgrav som skadat anläggningen. Anläggningen har sannolikt ursprungligen varit rund. Den bevarade storleken i plan var 1,1 x 0,5 m. I profil var anläggningen rundad och 0,18 m djup. Fyllningen bestod av kolbemängd lera och avvek kraftigt i färg från den omgivande mörkfärgningen.

A16 - A217 - A1031 Grop, kalkbränningsgrop

Grop som i plan var oval och 1,35 x 1,00 m stor. Ytan bestod av flammig och eldpåverkad sand med inslag av skörbränd skärvig sten och kalkstensfragment. I profil var anläggningen rundad med kanter av rödbränd sand och med kalkstenar i mitten. Djupet var 0,28 m. Sannolikt en grop använd vid kalkbränning.

A17 - A218 - A1023 Kulturlagerfläck

I plan var anläggningen 0,9 m i diameter stor och något oval till formen. Ytan bestod av flammig eldpåverkad kalkhaltig lera. I mitten fanns sex kalkplattor med en storlek på 0,02 - 0,02 m. I profil var anläggningen plan och endast några centimeter djup. Den bestod troligen av från andra anläggningar utrivet material.

A18/A19 - A219/220 - A1010 Gropssystem och kulturlager

Anläggningen bestod av fyra gropar vilka bands samman av utdraget kulturlager. En grop, A19 grävdes i profil redan vid den arkeologiska utredningens etapp 2, medan övriga grävdes i profil vid förundersökningen. I plan hade anläggningen en oregelbunden form och var ca 1,7 x 1,2 m stor. I ytan syntes sönderbrända kalkstenar och bränd flammig kalklera. I plan var groparna mellan 0,30 och 0,70 m i diameter stora. I profil var de rundade och den största gropen hade en fyllning av rödbränd kalkhaltig sand. De övriga tre hade en fyllning av mörk kol- och sotblandad kalkhaltig lera. Kulturlagret mellan groparna var ca 0,05 m tjockt och bestod av kalkhaltig och sotfärgad lera blandat med rödbränd sand. Sannolikt har anläggningen tillkommit vid kalkbränningsaktiviteter.

Objekt III – ÖM3

A-nr, planritning utredning etapp 2	Digital inmätning utredning etapp 2	Digital inmätning arkeologisk förundersökning	Typ av anläggning
A1 schakt 4	A331	A2001	Kokgrop
-	-	A2017/A2022	Husgrund och spisel
-	-	A2033	Årderspår
-	-	A2043	Stolphål
-	-	A2053	Stolphål
-	-	A2061	Stolphål
-	-	A2069	Stolphål
-	-	A2077	Stolphål
-	-	A2089	Stolphål
-	-	A2099	Dike
-	-	A2103	Stolphål
-	-	A2113	Härd
-	-	A2123	Kokgrop
-	-	A2136	Dike
A1 schakt 1	A358	A2144	Kalkugn
A2 schakt 1	A359	A2156	Kokgrop
-	-	A2172	Härd
A3 schakt 1	A360	A2286	Kalkugn
A4 schakt 1	A360	A2184	Härd
A5 schakt 1	A361	-	Stolphål
-	-	A2199	Grop
A6 schakt 1	A362	-	Kolfläck
A7 schakt 1	A363	A2294	Kokgrop
A8 schakt 1	A364	-	Mörkfärgning
A9 schakt 1	A365	-	Mörkfärgning
A10 schakt 1	A366	A2299	Stolphål
-	-	A2308	Kokgrop
-	-	A2317	Mörkfärgning
A11 schakt 1	-	-	Utgår
A12 schakt 1	-	-	Utgår
-	-	A2219	Område med årderspår
-	-	A2210	Stolphål
A13 schakt 1	A367	A2228	Stolphålsrest
-	-	A2237	Stolphål
A14 schakt 1	-	A2245	Stolphål
A15 schakt 1	A368	A2253	Grop/Stolphål
A16 schakt 1	A369	A2264	Grop
-	-	A2329	Grop, stenfylld
A17 schakt 1	A370	A2338	Grop, stenfylld
-	-	A2276	Grop
-	-	A2349	Grop
-	-	A2358	Stolphål, stenskott
A18 schakt 1	A371	A2367/2377	Grop
A19 schakt 1	A372	A2385	Grophärd
-	-	A2579	Stolphål, stenskott
-	-	A2438	Stolphål, stenskott
-	-	A2447	Stolphål, stenskott
-	-	A2411, A2425 eller 2456	Kulturlager
A25 schakt 2	A373	-	Stolphål

A1, schakt 4 - A331 - A2001 Kokgrop

I plan var anläggningen 1,8 x 0,8 m stor och oval till formen. I ytan syntes rikligt med sot och kol. I profil var anläggningen 0,35 m djup, rundad och rikligt bemängd med skörbränd skärvig sten. Fyllningen bestod av flera lager med fet och kladdig kolbemängd siltig sand. Fynd av bränd lera, ett avslag och bevarade animalieben. Den osteologiska analysen har identifierat nöt och svin samt däggdjur (ej människa). Flera ben uppvisar slaktmärken.

A2017/A2022 Husgrund och spisel

Anläggning framkommen under förundersökningen mellan utredningsschakten. Spiseln var kvadratisk med 1,5 m långa sidor och 0,3 m hög. Den var uppbyggd av tegel och natursten. I närheten fanns flera stenar som vid plöjning dragits ur konstruktionen. Anläggningen kan klassas som en härdpall av medeltida eller tidig efterreformatorisk tid. Den övriga husgrunden bestod av en mörkfärgning, sannolikt efter trä, som var 6,5 m lång och 1,2 m bred i schaktet. Fynd av BII:4-keramik i form av fragment av ett vitleredekorert fat och ett skaft till en kritpipa daterar konstruktionen till 16- eller 1700-tal. På kartor från denna tid utgörs dock platsen för anläggningen av åkermark. De funna animaliebena utgjordes av ben av fågel och en defekt svinbete.

A2033 Årderspår

Anläggning framkommen under förundersökningen mellan utredningsschakten. Årderspåret var ca 1 m långt och 0,06 m brett. Profilen var rundad och 0,04 m djup. Fyllningen bestod av distinkt mörkare jord än omgivningen.

A2043 Stolphål

Anläggning framkommen under förundersökningen mellan utredningsschakten. Stolphålet var runt och 0,35 m stort i plan. I profil var det rundat och 0,20 m djupt. Fyllningen bestod av mörk siltig lera.

A2053 Stolphål

Anläggning framkommen under förundersökningen mellan utredningsschakten. Stolphålet var runt och 0,40 m stort i plan. I profil var det rundat och 0,20 m djupt. Fyllningen bestod av mörk siltig lera med enstaka skärvig sten inblandad.

A2061 Stolphål

Anläggning framkommen under förundersökningen mellan utredningsschakten. Stolphålet var runt och 0,25 m stort i plan. I profil var det rundat och 0,12 m djupt. Fyllningen bestod av mörk siltig lera.

A2069 Stolphål

Anläggning framkommen under förundersökningen mellan utredningsschakten. Stolphålet var runt och 0,30 m stort i plan. I profil var det rundat och 0,12 m djupt. Fyllningen bestod av mörk siltig lera.

A2077 Stolphål

Anläggning framkom under förundersökningen mellan utredningsschakten. Stolphålet var runt och 0,24 m stort i plan. I profil var det rundat och 0,18 m djupt. Fyllningen bestod av mörk siltig lera.

A2089 Stolphål

Anläggning framkommen under förundersökningen mellan utredningsschakten. Stolphålet var runt och 0,20 m stort i plan. I profil var det rundat och 0,12 m djupt. Fyllningen bestod av mörk siltig lera. Kring stolphålets mynning fanns ett 0,50 m runt och 0,03 m djupt område med omrörda lager vilka sannolikt förts på efter att stolpen blivit rest.

A2099 Dike

Anläggning framkommen under förundersökningen mellan utredningsschakten. Diket var 0,80 m brett och 1,20 m långt i schaktet. I profil syntes en rundad och 0,30 m djup anläggning. I diket framkom bränd lera samt ett höftben av ett får.

A2103 Stolphål

Anläggning framkommen under förundersökningen mellan utredningsschakten. Stolphålet var runt och 0,32 m stort i plan. I profil var det rundat och 0,18 m djupt. Fyllningen bestod av mörk siltig lera.

A2113 Härd

Anläggning framkommen under förundersökningen mellan utredningsschakten. Härden var rund och 0,45 m stor i plan. I ytan syntes kol/sot och skärvig sten. I profil var den rundad och 0,18 m djup. Fyllningen bestod av mörk siltig lera som var kolbemängd och blandad med skörbränd sten. Fynd av en hästkosöm.

A2123 Kokgrop

Anläggning framkommen under förundersökningen mellan utredningsschakten. I plan var anläggningen oregelbunden till formen och ca 1,50 x 1,00 m stor. I ytan syntes rikligt med sot och kol. I profil var anläggningen 0,32 m djup, rundad och rikligt bemängd med skörbränd skärvig sten. Fyllningen bestod av flera lager med fet och kladdig kolbemängd siltig sand. Fynd av bränd lera, ett bryne och bevarade animalieben, både brända och obrända förekom. Den osteologiska analysen har identifierat nöt och svin, brunråtta, stor gräsätare samt däggdjur (ej människa). Flera ben uppvisar slaktmärken.

A2136 Dike

Anläggning framkommen under förundersökningen mellan utredningsschakten. Smalt, endast 0,25 m brett dike löpande över hela schaktets bredd. I profil var diket rundat och 0,25 m djupt. Fyllningen bestod av mörk silt.

A1, schakt 1 - A368 - A2144 Kalkbränninggrop

Vid utredningen observerades anläggningen som en dubbel ring av rödbränd lera med en yttre ring av eldpåverkad mörkröd lera och en inre av tegelfärgad och hårdbränd lera. Ringen var 1,1 m i diameter stor.

Vid framrensningen under förundersökningen framkom en kalkbränningsgrop som i plan var oval, närmast tulpanformad och 1,60 x 1,10 m stor. Gropen var klädd med ett 0,18 m tjockt lager hårt rödbränd närmast tegelartad mörkt röd lera som var tätare på ugnens insida. Innanför fanns en fyllning av lera i olika schatteringar och med rikliga inslag av kol och sot. I mitten fanns en konstruktion av ca 0,40 m stora stenar. I botten fanns rester av bränd kalk i ett 0,05 m tjockt lager. Prover av gropinklädning, kalk och kol tagna och analyserade av Ole Stilborg, SKEA respektive Ångströmlaboratoriet vid Uppsala universitet.

A2, schakt 1 - A359 - A2156 Kokgrop

Kokgrop som i plan var synlig som en 1,08 x 0,74 m stor utbredning av kol/sot och skörbränd sten. I profil syntes en 0,45 m djup anläggning med rundad botten. I botten fanns en enskiktad packning av 0,05 m stora värmepåverkade stenar. I ena kanten låg en kalkstenshäll som stack in i schaktkanten.

Två distinkta nivåer kunde observeras i fyllningen. Överst ett 0,25 m tjockt lager med mörk kolinblandad silt. Lagret tolkades som omblandat och återfyllt. Den undre nivån bestod av ett lika tjockt lager närmast rent kol. Båda lagren var feta och kladdiga och innehöll rikligt med skärbränd och skärvig sten. Ur bottenlagret togs ett makroprov då det kunde misstänkas att kokgropen möjligen aldrig blivit urtagen och att kolet innehöll

rester efter den tillagade maten. I bottenlagret fanns även bevarat trä (C4583:17) och animalieben. Större delen av benen kunde inte identifieras vid den osteologiska analysen. Benen som kunde identifieras kom från en brunrätta.

A2172 Härd

Härd nyupptäckt vid förundersökningen. I plan var härden synlig som en oval till formen och 1,45 x 1,30 m stor utbredning av svart, sotig silt och skörbränd sten. I profil var formen flack och oregelbunden och det 0,04-0,06 m tjocka lagret med sotig silt vilade på ett tunt lager rödbränd silt.

A3, schakt 1 - A360 - A2286 Kalkbränningsgrop

Anläggningen framkom i schaktkanten vid den arkeologiska utredningen och bestod av kalksten samt rödbränd lera av samma typ som i A2144. Vid förundersökningen låg anläggningen fortfarande relativt perifert i schaktet, men kunde antas ha en oval form i plan och vara ca 1,80 x 1,10 m stor. Anläggningen hade en liknande struktur som A2144 men saknade de kraftiga rödbrända väggarna annat än i anläggningens övre del. Istället låg den rödbrända leran omkringrörd i fyllningen till anläggningen där den blandats med kol, kalkstensfragment och 0,20 - 0,40 m stora stenar. Liksom i A2144 låg de större stenarna ovanpå varandra i anläggningens mitt, sannolikt utgör de igenfyllnads-material. I profil var anläggningen rundad och 0,60 m djup. Anläggningen tolkades analogt med A2144 som ett sämre bevarat exempel på samma typ av anläggning. Prov på den brända leran är analyserade av Ole Stilborg, SKEA.

A4, schakt 1 - A360 - A2184 Härd

Framkom vid utredningen som en 2,1 x 0,90 m stor utbredning av kol/sot och skärvig sten. I profil syntes en 1,30 m stor härdanläggning med oregelbunden botten och ett djup av 0,10 m. Fyllningen bestod av kolbemängd silt innehållande relativt rikligt med skärvig skörbränd sten. I botten och i sidorna på anläggningen fanns rödbränd eldpåverkad sand.

A5, schakt 1 - A361 Stolphål

Framkom och undersökt i profil vid utredningen. Ej återfunnen vid förundersökningen. I plan runt och 0,18 m i diameter stort. I profil rundat och 0,18 m djupt. Fyllning av mörk silt.

A2199 Grop

Framkom vid förundersökningen. I plan var anläggningen synlig som en oval och 1,20 x 0,50 m stor mörkfärgning. I profil var anläggningen närmast spetsig och 0,50 m djup. Fyllningen bestod av mörkgrå silt. I botten ca 0,10 m stora stenar.

A6, schakt 1 - A362 Kolfläck

Framkom och undersökt i profil vid utredningen. Ej återfunnet vid förundersökningen. I plan rund och 0,20 m i diameter stor. I profil saknades djup helt. Ej anläggning, utgår.

A7, schakt 1 - A363 - A2294 Kokgrop

Kokgrop belägen i schaktkanten. Den synliga storleken i schaktet var 0,60 x 0,50 m. I profil var anläggningen rundad och 0,28 m djup. Fyllningen bestod av mörk till svart siltig jord och innehöll inte kol. En tät packning av knytnävsstor skärvig skörbränd sten fanns i anläggningens övre del.

A8, schakt 1 - A364 Mörkfärgning

Mörkfärgning i schaktkant framkommen vid den arkeologiska utredningen. Ej återfunnen vid den arkeologiska förundersökningen. I plan syntes en 0,40 x 0,30 m stor yta av svagt mörkfärgad silt. Ej undersökt i profil.

A9, schakt 1 - A365 Mörkfärgning

Mörkfärgning i schaktkant framkommen vid den arkeologiska utredningen. Ej återfunnen vid den arkeologiska förundersökningen. I plan syntes en 0,50 x 0,45 m stor yta av svagt mörkfärgad silt. Ej undersökt i profil.

A10, schakt 1 - A366 Stolphål

Påträffat vid den arkeologiska utredningen. Ej återfunnet vid den arkeologiska förundersökningen. I plan syntes en 0,22 m stor rundad anläggning med två 0,10 m stora stenar i mynningen.

A2299 Grop

Anläggningen framkom vid förundersökningen. I plan var anläggningen synlig som en oval och 1,20 x 0,50 m stor mörkfärgning. I profil var anläggningen närmast spetsig och 0,50 m djup. Fyllningen bestod av mörkgrå silt. I botten ca 0,10 m stora stenar.

A11 Utgå

Framkommen vid den arkeologiska utredningen. Anläggningen bestod av en 0,60 x 0,20 m stor mörkfärgning i schaktkanten. Anläggningen saknade djup och utgå.

A12 Utgå

Framkommen vid den arkeologiska utredningen. Anläggningen bestod av en 0,60 x 0,10 m stor mörkfärgning i schaktkanten. Anläggningen saknade djup och utgå.

A2308 Kokgrop

Anläggningen var belägen i schaktkanten och framkom vid förundersökningen. I plan var anläggningen synlig som en oval och 0,50 x 0,40 m stor mörkfärgning av kolbemängd fet svart silt. I profil var anläggningen närmast rundad och 0,45 m djup. Fyllningen bestod av kolbemängd svart silt med inslag av bränd lera och skärvig skörbränd sten. Fynden bestod av obrända animalieben av svin och fågel. En bit lerklining där ett tydligt pinnavtryck syntes hittades också.

A2317 Mörkfärgning

Anläggningen framkom vid förundersökningen. I plan var anläggningen synlig som en oval och 1,20 x 0,50 m stor mörkfärgning. I profil var anläggningen närmast oregelbunden och endast 0,05 m djup. Fyllningen bestod av mörkgrå och ställvis kolfärgad silt.

A2219 Område med årderspår

Framkom vid förundersökningen. Spåren avtecknar sig som mörka rännor i den omgivande ljusa silten. Sammanlagt fyra spår med en sammanlagd längd av 2,9 m. I profil är spåren 0,03 - 0,04 m djupa och rundade.

A2210 Stolphål

Framkom vid förundersökningen inne bland årderspåren. I plan runt och 0,22 m stort. I profil rundat och 0,14 m djup. Fyllning av mörk silt.

A13, schakt 1 - A367 - A2228 Stolphålsrest

I plan runt och 0,22 m stort. I profil rundat och endast 0,08 m djupt. Fyllning av mörk silt.

A2237 Stolphål

I plan runt och 0,20 m stort. I profil rundat och 0,09 m djupt. Fyllning av mörk silt.

A14, schakt 1 - A2245 Stolphål

I plan runt och 0,24 m stort. I profil rundat och 0,21 m djupt. Fyllning av mörk silt.

A15, schakt 1 - A368 - A2253 Grop eller stolphål

I plan rund och 0,35 m stor, i profil rundad och 0,25 m djup. Fyllning av mörk silt.

A16, schakt 1 - A369 - A2264 Grop

I plan oval och 0,60 x 0,45 m stor, i ytan var mörk silt och enstaka skörbränd sten synliga. I profil rundade sidor och flack botten. Anläggningen var 0,20 m djup och fylld med mörk silt och skärvig skörbränd sten.

A2329 Grop

Grop framkommen vid förundersökningen. I plan närmast rund och 0,55 m stor med mörk jord och skärvig sten synlig i ytan. I profil oregelbunden till rund och 0,16 m djup. Fylld med skärvig skörbränd sten och mörk kolfärgad jord.

A17, schakt 1 - A370 - A2338 Grop

Grop som i plan var närmast rund, 1,1 m stor och med mörk silt och skärvig skörbränd sten i ytan. I plan rund och 0,25 m djup. Fyllning av skärvig sten och mörk silt. Kol förekom inte.

A2276 Grop

Grop framkommen i det breddade förundersökningsschaktet. I plan närmast rund och 0,45 m stor. I profil rundad och 0,33 m djup. Fyllning av mörk silt.

A2349 Grop

Grop framkommen i det breddade förundersökningsschaktet. I plan närmast rund och 0,52 m stor. I profil rundad och 0,33 m djup. Fyllning av mörk silt med inslag av kol. ¹⁴C-prov taget.

A2258 Stolphål, stenskott

Stolphål. I plan runt och 0,26 m stort. I profil oregelbundet till rundat och 0,20 m djupt. Skott med 0,05 - 0,10 m stora stenar, både natursten och skörbränd sten förekom. Fyllning av mörk silt.

A371 - A2367 (också betecknad A2377) Grop

I plan oregelbunden och 0,80 x 0,50 m stor. I profil rundad och 0,22 m djup. Fyllning av mörkbrun silt med inslag av kol. Kanterna skodda med ca 0,10 m stor natursten. ¹⁴C-prov taget.

A19, schakt 1 - A372 - A2385 Grophärd

I plan närmast oval och 1,20 x 0,70 m stor. I profil rundad och 0,24 m djup. Fyllning av gråsvart sandig silt och rikligt med 0,05 - 0,10 m stora skärviga skörbrända stenar, kol samt bränd lera. Tydliga spår av att det eldats på platsen förekom. ¹⁴C-prov taget. Ingår i det sammanhängande kulturlagret, A2411. Provet är daterat till äldre romersk järnålder. (Ua-42593 daterat till 1849+/-30 BP vilket med 2 sigmas eller 95,4% säkerhet motsvarar 80-240 e Kr).

A2579 Stolphål, stenskott

I plan runt och 0,44 m stort. I profil rundat och 0,24 m djupt. Fyllning av mörk silt och mindre skärvig sten. I kanten skoning av ca 0,10 m stor skärvig sten. Fynd av obrända animalieben.

A2438 Stolphål, stenskott

I plan runt och 0,45 m stort. I profil rundat och 0,28 m djupt. Fyllning av mörk silt och ca 0,10 m stor skärvig sten. I kanten skoning av ca 0,10 m stor skärvig sten. Nedgrävt genom kulturlagret A2411.

A2447 Stolphål, stenskott

I plan runt och 0,34 m stort. I profil U-format och 0,40 m djupt. Fyllning av mörk silt och mindre skärvig sten. I kanten skoning av ca 0,10 m stor skärvig sten. Nedgrävt genom kulturlagret A2411. ¹⁴C-prov taget.

A2411 (också registrerat som A2425 och A2456) Kulturlager

Kulturlager förekommande på en 26 m lång sträcka och i hela schaktets bredd. Lagret bestod av mörk grå silt med inslag av kol och skärvig skörbränd sten. I profil var lagret flackt och 0,05 - 0,15 m djupt. I lagret ingick flera anläggningar, se ovan.

A25, schakt 2 - A373 Stolphål

Stolphål som var runt och 0,22 m stort i plan. Ej undersökt vid förundersökningen.

Bilaga 3. Fyndlista

Fynd C4583:	Schakt	Anl	Anl typ	Föremål	Material	Ant	Fr	Vikt	Kommentar
1	ÖM 2	1149	Mörkf	Bränd lera	Lera	1	F	2,5	Fragment av tegel
2	ÖM 2	1189	Lösfynd	Kärl	BII:4	1	F	17,7	Klarglasyr, tjockväggigt
3	ÖM 3	2001	Kokgrop	Bränd lera	Lera	9	F	35,2	
4	ÖM 3	2001	Kokgrop	Animalieben	Ben, obränt	6	F	316	Svinbete, slaktmärken
5	ÖM 3	2001	Kokgrop	Avslag	Bergart	1	I	6,8	Teckning
6	ÖM 3	2099	Dike	Bränd lera	Lera	1	F	9,5	
7	ÖM 3	2099	Dike	Animalieben	Ben, obränt	1	F	24,2	
8	ÖM 3	2113	Härd	Hästkosöm	Järn	1	I	7,1	
9	ÖM 3	2022	Husgrund	Kärl	BII:4	1	F	36,4	Fat, vitleredekor 16-1700-tal
10	ÖM 3	2022	Husgrund	Kritpipa	Piplera	1	F	4,5	Skaft, 1600-tal
11	ÖM 3	2022	Husgrund	Animalieben	Ben, obränt	2	F	10,9	Svinbete
12	ÖM 3	2123	Kokgrop	Bryne	Sten	1	D	22,8	
13	ÖM 3	2123	Kokgrop	Bränd lera	Lera	11	F	35,4	
14	ÖM 3	2123	Kokgrop	Animalieben	Ben, obränt	37	F	242	
15	ÖM 3	2123	Kokgrop	Brända ben	Ben bränt	12	F	5,3	
16	ÖM 3	2144	Kalkgrop	Bränd lera	Lera	2	F	7,7	Spår av vitleredglasyr
17	ÖM 3	2156	Kokgrop	Trä	Trä		F	54,3	
18	ÖM 3	2156	Kokgrop	Animalieben	Ben, obränt	2	F	0,4	
19	ÖM 3	2286	Kalkugn	Tegelsten	Bränd lera	1	D	921	I toppen av anläggningen
20	ÖM 3	2308	Kokgrop	Lerklining	Bränd lera	2	F	5,6	Tydligt pinnavtryck
21	ÖM 3	2308	Kokgrop	Animalieben	Ben, obränt	2	F	13,8	
22	ÖM 3	2308	Kokgrop	Ben brända	Ben, bränt	5	F	7,3	
23	ÖM 3	2579	Stolphål	Animalieben	Ben, obränt	9	F	120	Märgspaltade
24	ÖM 3	F1	Lösfynd	Kärl	BII:4	1	F	5,5	Vid 38,2 m. Grön, gul och brun glasyr
25	ÖM 3	F2	Lösfynd	Animalieben	Ben, obränt	11	F	27,8	
26	ÖM 3	F3	Lösfynd	Lerklining	Bränd lera	1	F	5,2	Pinnavtryck
27	ÖM 3	F3	Lösfynd	Slagg	Slagg	1	I	24,4	Förslaggad ugnsvägg?
28	ÖM 3	F4	Lösfynd	Animalieben	Ben, obränt	2	F	10,3	

Sommaren 2011 utförde Östergötlands museum en arkeologisk utredning etapp 2 och en arkeologisk förundersökning på ett flertal lokaler öster om Ödeshög mellan Ödeshögs samhälle och Ryket, utmed väg 506. Arbetena föranleddes av en ombyggnation av ledningsnätet med avsikten att ersätta de befintliga luftledningarna med jordkabel och sätta upp nya markstationer. Den inledande utredningen etapp 2 omfattade två lokaler och sju objekt och förundersökningen fem lokaler intill registrerade fornlämningar.

Vid undersökningarna framkom boplatzlämningar utmed tre av objekten och en av fornlämningarna. Invid Ödeshög 13:1 och 14:1 framkom boplatzlämningar (Stora Åby 421, med arbetsidentitet ÖM1) i form av stolphål och en härd, den senare daterades till senneolitikum/bronsålder. Vid Objekt I (Björkhagaavfarten) framkom en ensam mörkfärgning som inte är daterad. Vid Objekt III (Stora Åbys bytomt) framkom dels en förhistorisk boplatz och dels anläggningar tillhörande den vikingatida och den senare historiska bytomten. Anläggningarna bestod av härdar, kokgropar, stolphål, huslämningar, årderspår, kalkbränningsgropar och en husgrund med spisel. Anläggningarna visade på dateringar till romersk järnålder, vikingatid/tidig medeltid och 1600-1700-tal. Vid Objekt VIII invid torpet Täljekullen väster om Tjurtorpskorset framkom en boplatz med stolphål, gropar och skärvstensförekomster. Två anläggningar daterades till övergången mellan yngre sten- och äldre bronsålder.

ISSN 1403-9273

Rapport 2015:56