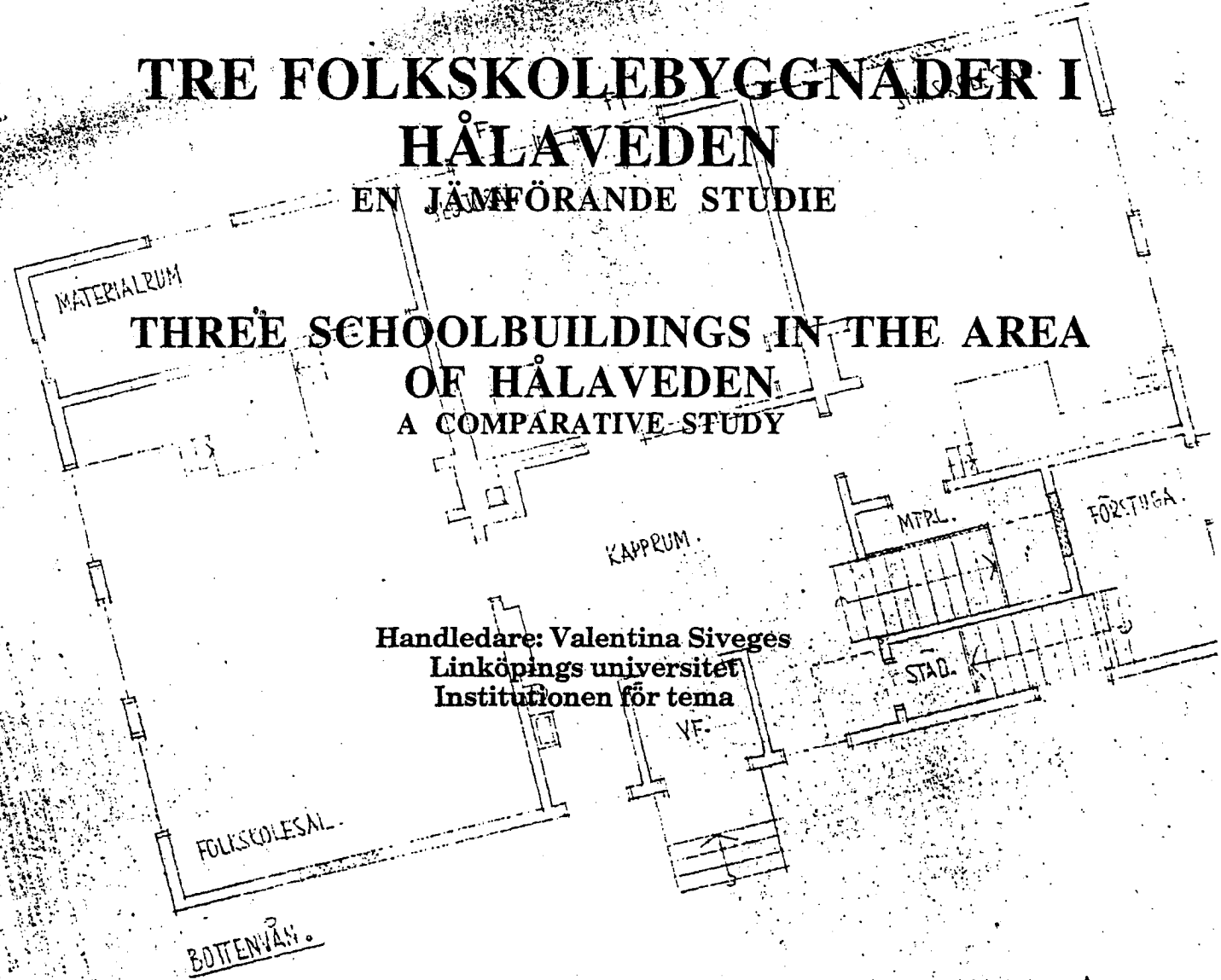


Torgny Landin  
 C-Uppsats ht-97  
 Det kulturella arvet,  
 Kultur- och naturmiljötolkning 60 p

# TRE FOLKSKOLEBYGGNADER I HÅLAVEDEN EN JÄMFÖRANDE STUDIE

## THREE SCHOOLBUILDINGS IN THE AREA OF HÅLAVEDEN A COMPARATIVE STUDY



Handledare: Valentina Siveges  
 Linköpings universitet  
 Institutionen för tema

MUNKERYDS SKOLA.  
 ÖDEHÖGS SKOLDISTRIKT.  
 FÖRSLAG TILL OMBYGGNAD.  
 ALTERNATIV II.

Innehållsförteckning	sida
<b>1. Inledning</b>	1
1.1 Presentation av undersökningsområdet	
1.2 Syfte	2
1.3 frågeställning	
1.4 Forskningsläge	
1.5 Källor och metod	3
<b>2. Allmän bakgrund</b>	4
<b>3. Siggeryds folkskola</b>	6
3.1 Skolans utformning	
3.2 Jämförelse med normalritningarna från 1865	7
3.3 Jämförelse med normalritningarna från 1878	8
3.4 Jämförelse med normalritningarna från 1920	9
<b>4. Munkeryds folkskola</b>	10
4.1 Skolans utformning	
4.2 Jämförelse med normalritningarna från 1865	11
4.3 Jämförelse med normalritningarna från 1878	12
4.4 Jämförelse med normalritningarna från 1920	
<b>5. Tällekullens folkskola</b>	13
5.1 Skolans utformning	
5.2 Jämförelse med normalritningarna från 1865	14
5.3 Jämförelse med normalritningarna från 1878	
5.4 Jämförelse med normalritningarna från 1920	15
<b>5. Avslutning</b>	16
6.1 Sammanfattning	
6.2 Källförteckning	18
6.3 Bilageförteckning	

# 1. Inledning

## 1.1 Presentation av undersökningsområdet

Ödeshögs församling ligger i Östergötlands sydvästra del, utmed Vätterns östra strand (se bilaga I & II). I församlingens norra del är det slättland, där ligger också tätorten Ödeshög. Den södra delen består till största delen av ett kargt skogslandskap, det ingår i ett större skogsområde som heter Hålaveden och var tidigare en naturlig gräns mellan Småland och Östergötland.

När folkskolereformen genomförts i Sverige kom man i Ödeshögs socken att gå samman med grannsocknen Stora Åby och bilda en gemensam skolstyrelse den 27 oktober 1842, med gemensam ordförande och kassör. Från början hade de fyra ambulerande skolor med fyra lärare, av vilka en planerades bli fast. Några år senare i april 1844 fastställde man i styrelsen att två fasta skolor skulle upprättas inom socknarna, en vid Stora Åbys kyrka och en vid Ödeshögs. I övrigt skulle det finnas två flyttbara skolor i församlingarnas södra delar. Det beslutades att "så snart barn fylde 7 år, skall det bevista skolan, så vida det kunna ej äger af skolstyrelsen utlofvad och gillande undervisning". Något senare, i maj 1844 bröts den förenade skolstyrelsen av Stora Åbys socken.<sup>1</sup>

Denna undersökning är koncentrerad till skogsdelen av Ödeshögs församling där ligger det tre folkskolebyggnader, det är dock inget av dem som har kvar sin ursprungliga funktion utan de är idag privatbostäder. Den äldsta av skolhusen är Siggeryds folkskola, byggd kring 1875. De andra båda är byggda 1918 (Munkeryd) och 1920 (Tällekullen). Enligt Roland Hagberg, före detta rektor i Ödeshög, skall det tidigare ha legat ett skolhus i Munkeryd som brann upp något tidigare än den befintliga skolbyggnaden kom till. Jag har inte hittat några uppgifter som säger vare sig när detta byggdes eller hur det såg ut, jag kan därför ej heller svara på när den första fasta folkskolan byggdes i skogsområdet av Ödeshögs församling. Det kan mycket väl vara Siggeryds folkskola som var den första fasta skolan i området. Dels därför att den ligger geografiskt bra till, ungefär i mitten mellan Ödeshögs tätort i norr och Smålandsgränsen i söder. Den är också byggd vid en tid som folkskolereformen fått genomslag och det byggs många folkskolor i övriga landet<sup>2</sup>.

---

<sup>1</sup>Landsarkivet i Vadstena, Stora Åby K III a:1

<sup>2</sup>Balgård S & Kristenson H, s. 187.

## 1.2 Syfte

Mitt syfte med denna uppsats är att, om möjligt, hjälpa Länsstyrelsen i Östergötland i sitt projekt att göra nordvästra Hålaveden till ett av de, ur kulturmiljösynpunkt, mest undersökta områdena i Sverige. Jag har därför valt att lägga mitt undersökningsområde inom länsstyrelsens område. Jag har valt att undersöka de tre folkskolehusen som ligger i Siggeryd, Munkeryd och Tällekullen, de tillhör alla Ödeshögs församling. Genom att begränsa mig till en församling räknar jag med att hinna göra en så grundlig undersökning som möjligt inom tidsramen för en uppsats på denna nivå. Inom Länsstyrelsens undersökningsområde ingår det annars delar av två församlingar.

Men huvudsyftet med uppsatsen är att göra en jämförelse av de skolhus som finns i Ödeshögs församlings södra del mot de normalritningar på skolhus som framställts efter 1842 års folkskolereform i Sverige vid ett antal tillfällen. Jag ämnar, ur arkitektonisk synvinkel, jämföra dessa normalritningar med ritningarna från tre skolhus i hålaveden och se om de överensstämmer i någon mån. För att på detta sätt få vetskap om hur stor påverkan de centrala rekommendationer som gjordes, hade på de skolhus som i verkligheten byggdes på landsbygden.

## 1.3 Frågeställning

1. Finns det några likheter mellan skolorna i området och de beskrivningar och normalritningar som tillkom efter 1842 års folkskolestadgar?
2. Har man vid byggnadstillfället eller vid senare ombyggnader påverkats av normalritningarna?

## 1.4 Forskningsläge

Mig veterligen är det ingen som har gjort någon vetenskaplig undersökning på skolorna i hålavedsområdet över huvud taget, i varje fall inte av arkitekturen vilket är mitt syfte. I övriga Sverige har bl a Hjördis Kristenson vid Lunds universitet gjort en doktorsavhandling som heter *Vetenskapens byggnader* och den handlar mest, som namnet förtäljer, om gymnasie- och universitetsbyggnader. Men hon har även, tillsammans med Sture Balgård, skrivit om folkskolans byggnader i boken *Svenska hus*. Under 1991-92 bedrevs ett bebyggelsehistoriskt forskningsarbete *Kunskapsreproduktion i glesbygd*, finansierat av skolverket, som också behandlade folkskolebyggnader, vilket Lars-Eric Jönsson berör i en artikel, *Glesbygdens skolhus* i Bebyggelsehistorisk tidskrift, nr 24/92. Det finns också en del skrivet lokalt om skolhus t ex *Tre skolhus i Skåne* av Hjördis Kristenson i Kulturmiljövärd 3/93. Jag har ej funnit ytterligare forskning om folkskolorna inom arkitekturområdet. Däremot finns det nästan hur mycket som helst av forskning inom pedagogiken vilket jag inte går närmare in på eftersom denna uppsats avser att behandla själva skolbyggnaden.

## 1. 5 Källor och metod

Jag har baserat denna undersökningen främst på de ritningar som jag funnit av de tre folkskolebyggnader som ingår i mitt undersökningsområde, samt de normalritningar över folkskolor som givits ut i tre omgångar 1865, 1878 och 1920. Jag har jämfört ritningarna från skolhusen i Ödeshögs församlings södra del, med normalritningarna för att se om, och i så fall hur, man har påverkats av dessa. Dessvärre har jag inte kunnat hitta några ursprungsritningar av skolhusen, de enda ritningar jag funnit är uppmättnings- och ombyggnadsritningar från 1930- och 40-talen. Jag beslutade ändå att använda mig av dem eftersom några större förändringar sannolikt inte har skett, man kan t ex se på fotografier som är tagna tidigare att någon utbyggnad av skolorna inte har skett. De förändringar som skett är troligtvis en modernisering som t ex indragning av vatten och avlopp, uppvärmning och installation av toalett.

För att leta efter handlingar om skolhusen har jag i min undersökning besökt flera arkiv, Lansarkivet i Vadstena, Östergötlands läns museums arkiv, Ödeshögs kommunarkiv, arkivet på skolkontoret i Ödeshög och Ödeshögs församlings arkiv. Till min förvåning upptäckte jag att det förekom väldigt få handlingar om de tre skolhusen över huvud taget. I Ödeshögs församlings arkiv fanns ingenting, i kommunarkivet fanns endast ritningar från en skola. Jag hittade övriga ritningar i skolkontorets arkiv, men det fattas fortfarande några fasadritningar. Det var före detta rektorn i Ödeshög, Roland Hagberg, som tipsade mig om att de på skolkontoret hade en del arkivhandlingar. På landsarkivet i Vadstena har jag funnit en del protokoll från skolstyrelsen i Ödeshög och Stora Åby församlingar från åren kring skolreformen men det fanns tyvärr inget om "mina" tre skolhus. Den litteratur jag använt mig av är, förutom den jag nämner i forskningsläget, P A Siljeströms *Inledning till skolarkitekturen* från 1856, *Normalritningar till folkskolebyggnader* från 1865 och 1878 även *Normalritningar till skolanläggningar för folkskolan* från 1920.

## 2. Allmän bakgrund

1842 genomfördes, efter beslut i svenska riksdagen, en omfattande skolreform som innebar början till en obligatorisk folkskola i Sverige och att varje socken eller stadsförsamling i landet skulle inrätta minst en fast eller ambulerande skola inom fem år. Man såg helst att en fast folkskola inrättades, den skulle förläggas nära bostaden till ordföranden i skolstyrelsen för hans överinseende. Eftersom prästen var skolstyrelsens ordförande kom de första skolorna att hamna i sockencentrumet nära kyrkan och prästgården. Den ursprungliga planen att upprätta fungerande skolor inom fem år kom snart att överges, bl a på grund av motstånd från allmogen. Många reagerade mot att även de som inte hade barn i skolåldern skulle vara med och betala, andra hade helt enkelt inte råd.<sup>3</sup>

Innan folkskolestadgan fanns det redan skolhus på många ställen i landet men de var ofta byggda på initiativ av privata intressen, vilket också kom att påverka deras utformning. Det fanns inga särskilda regler för hur skolorna skulle byggas utan utseendet kom för det mesta att likna omgivande bebyggelse.<sup>4</sup>

När sedan folkskolestadgan var genomförd började man också fundera kring hur skolan skulle utformas på bästa sätt. Den som kom att märkas främst i detta sammanhang var Per Adam Siljeström (1815-92) som 1856 publicerade två böcker i ämnet, *Bidrag till skolarkitekturen* och *Inledning till skolarkitekturen*. I dessa böcker gav han uttryck för sin syn på hur folkskolan skulle utformas. Siljeström gjorde 1849-50 en studieresa till USA, det var främst därifrån och från England som han hämtade sin inspiration till skolarkitekturen. Han utformade grundläggande regler för hur folkskolan skulle se ut som helhet, både vad det gäller pedagogiken, byggnaden med dess interiör och skolgården med uthus. Siljeström reagerade mot att skolundervisningen ofta bedrevs i lokaler som även hade andra ändamål genom att skriva "Låt skolan vara belägen uti ett skolhus, och låt skolhuset vara skolhus, men ingenting annat!"<sup>5</sup> Han tyckte även att lärarbostaden skulle vara skild från skolhuset.<sup>6</sup>

Siljeström hade också åsikter om skolans placering i omgivningen, "Skolhuset bör vara uppfört på en sådan plats, att det genom sjelfva sitt läge bjuder aktning".<sup>7</sup> Den skulle helst placeras så centralt som möjligt i sitt distrikt för att minimera skolvägen för eleverna, nära en väl trafikerad väg men ändå avskild från vägen så eleverna kunde få läsa. Dess läge hade också ett pedagogiskt syfte, enligt Siljeström, eleverna kunde förutom av boken och lärarens undervisning också lära sig av den fysiska miljön kring skolan.<sup>8</sup>

<sup>3</sup>Balgård S & Kristenson K, "Bygga för bildning", i *Svenska hus*, red Hall T & Dunér K, (Lund 1995). s. 180-181.

<sup>4</sup>Ibid s 181

<sup>5</sup>Siljeström P A, *Inledning till skolarkitekturen*, (Stockholm 1856). s. 8.

<sup>6</sup>Jönsson L-E, "Glesbygdens skolhus", i *Bebyggelsehistorisk tidskrift* nr. 24/92, red Jonsson L & Berg K, (Skövde 1993). s. 161.

<sup>7</sup>Siljeström P A, *Inledning till skolarkitekturen*, (Stockholm 1856). s. 12.

<sup>8</sup>Ibid s. 10-14.

Som en följd av Siljeströms idéer gav Överintendentsämbetet 1865 ut *Normalritningar till folkskolebyggnader*. Några år senare kom också detaljerade beskrivningar över materialåtgång och själva byggnadsarbetet i *Material- och arbetsförslag till folkskolebyggnader*. I dessa normalritningar följde man Siljeströms utarbetade regler ganska väl. Man hade förenklat dem och den största skillnaden var att man förlade lärarbostaden till skolhuset. Siljeström ägnade en stor del av sin bok till att ingående gå in på luftväxlingen i klassrummen. Det skulle vara högt till tak och ordentlig ventilation för elevernas välmående. Detta följde man också i 1865 års normalritningar liksom att det skulle vara stora fönster för ljusets skull.<sup>9</sup>

1878 kom det en ny upplaga av normalritningar utgivna av Överintendentsämbetet. De förändringar som skedde då var att man sänkte rumshöjden, man minskade också ner ytan i klassrummen till att max rymma cirka 60 elever, mot tidigare då det kunde vara klassrum med uppemot 150 elever. Ritningarna bestod oftast av en byggnad, även om den innehöll flera klassrum och lärarbostad, troligtvis för att hålla nere bygg- och driftskostnader.<sup>10</sup>

Nästa upplaga av normalritningar kom 1920. De föranleddes av en ny undervisningsplan antagen året innan som gjorde att undervisningen i folkskolan blev mer enhetlig, det blev en statushöjning av folkskolan som tidigare hade haft lite stämpeln av en "fattigmansskola" över sig. Genom 1920 års *Normalritningar till skolanläggningar för folkskolan* blev folkskolan mer påkostad. En särskild kommitté med bl a John Åkerlund och George A Nilsson som arkitekter och experter hade tillsatts 1918 för att sammanställa den nya ritningssamlingen, dessutom togs en rad kända arkitekter i tjänst som Hakon Ahlberg, Arvid Fuhre, Ture Rydberg och E G Asplund.<sup>11</sup> Det märks väl hur mycket som förändrats, både stilmässigt och i omfång i den nyare upplagan. Det finns en uppsjö av olika stilar, dels beroende på att flera olika arkitekter var engagerade, men också att man delade upp ritningarna landskapsvis. I 1920 års ritningar beskrivs hela skolanläggningar jämfört med tidigare då endast en byggnad är med. Anläggningarna är också ofta mycket större än tidigare.<sup>12</sup>

---

<sup>9</sup>Siljeström, s. 40, 45-70 & *Normalritningar till folkskolebyggnader*, 1865, s. 10-17.

<sup>10</sup>Jönsson, s. 162-163

<sup>11</sup>Ibid, s. 166

<sup>12</sup>*Normalritningar till skolanläggningar för folkskolan*, (1920).

### 3. Siggeryds folkskola

#### 3. 1 Skolans utformning

(se bilaga IV & IX)

Siggeryds folkskola är byggd cirka 1875, det är en tvåvåning rektangulär byggnad med ett vindfång utbyggd på framsidan och en altan utbyggd på baksidan av huset. Den ligger i ett fritt läge öster om Siggeryds gård utmed en väg. Byggnaden har en gjuten grund och stommen består av liggande timmer. Fasaden var ursprungligen reveterad men är idag försedd med liggande panel. Taket är brutet och hade från början enkupigt tegel, det är idag belagt med en tvåkupig betongpanna, det har också en kupa på varje sida, en större på framsidan och en lite mindre på baksidan. Entrédörrarna var tidigare dubbla spegeldörrar och är numera ersatta av panelklädda villadörrar också de i par. Fönstren är spröjsade med tvärpost på långsidorna, spröjsade på gavelns övervåning och ospröjsade på gavelns nedervåning. Skolan lades ner 1965 och byggnaden är sedan dess privatbostad<sup>13</sup>

Enligt 1945 års ombyggnadsritningar, vilka jag i huvudsak baserar min undersökning av Siggeryds folkskola på, består bottenvåningen av ett vindfång vid entrén och innanför det ligger ett långsmalt kapprum, där också trappan till övervåningen finns mot den västra gaveln. Under trappan är det förlagt ett litet materialrum. Till vänster om kapprummet, mot den östra gaveln, ligger en större sal, markerad som gymnastiksal på ritningen. Innanför kapprummet mot baksidan ligger själva folkskolesalen med en upphöjning för katedern mot väster. Övervåningen består också den av ett kapprum, mot östra gaveln ligger en småskolesal och mot baksidan, motsvarande läget av folkskolesalen på nedre våningen, finns en slöjdsal.<sup>14</sup>

Trädgården till skolan var enligt en situationsplan från 1937 (se bilaga III) omgärdad av en mur och bestående av flera busk- och trädplanteringar så det var inga större fria ytor för skolbarnen att leka på.<sup>15</sup> Märkligt är att det inte är inritat något uthus på denna ritning, eftersom det inte fanns någon toalett invändigt på 1945 års ritningar borde det funnits någon form av latrin i något uthus vid denna tidpunkt. Ett uthus är beläget ungefär vid den plats som är markerat med en åtta på situationsplanen vid skolinventeringen som gjordes 1979. Det kan i och för sig vara byggt vid ett senare datum än 1937 års situationsplan, men man borde ändå haft något avträde. Det kan tänkas att detta var förlagt utanför tomtgränsen men vad anledningen till detta i så fall skulle vara är okänt.

<sup>13</sup> Östergötlands läns museums arkiv, skolinventering i Östergötlands län, (1979).

<sup>14</sup> Ödeshögs kommunarkiv, ombyggnadsritningar över Siggeryds folkskola, (1945).

<sup>15</sup> Ödeshögs skolkontors arkiv, situationsplan över Siggeryds skola, (1937).



## 3.2 Jämförelse med normalritningarna från 1865

(se bilaga IV, IX & X)

1865 kom de första normalritningarna över folkskolebyggnader ut i Sverige. Siggeryds folkskola byggdes cirka tio år senare, vilket gör att man troligtvis hade tillgång till dessa första normalritningar vid byggnadstillfället. En sak som stärker teorin om tillgången till normalritningarna är att det på 1860-talet inrättades folkskoleinspektörer i Sverige, till att kontrollera standarden på folkskolebyggnader.<sup>16</sup>

Om man i första hand tittar på vad det är för lokaler som ingår i Siggeryds folkskola, ser man att det till viss del finns motsvarigheter i 1865 års normalritningar. En folkskolesal är det självklart att det finns. Ett särskilt kapprum finns också och är ett sådant utrymme som tas upp i normalritningarna. För övrigt är det inte något i planlösningen som stämmer överens med de ritningar som jag kommit över om Siggeryds skola. De är ju som jag tidigare nämnt ombyggnadsritningar från 1945, en del förändringar har förmodligen skett sedan dess.

Det byggdes ett särskilt hus till lärarbostad på granntomten 1936.<sup>17</sup> Man kan ju då fråga sig om lärarbostaden tidigare legat i själva skolbyggnaden. Jag har inga uppgifter som direkt tyder på det, tvärtom enligt en uppgift i beskrivningarna till normalritningarna. Där står det att "Boställsrummen skulle under vissa förhållanden /.../ kunna i en öfvervåning förläggas och sålunda, i följd af den ringa grundytta, som byggnaden upptaga, någon besparing vinnas."<sup>18</sup> Vidare står det att detta vore olämpligt, dels beroende på att de olika lokalerna kan störas av varandra och dels är det en konstruktionsfråga. Genom att den nedre våningen har större lokaler blir också spännvidden på bjälklaget långt och skulle i så fall få bära upp väggarna till bostadens mindre lokaler på övre våningen. Detta stämmer väl in på Siggeryds skolbyggnad där mellanväggarna är placerade på samma ställe både på över- och undervåningen. Därav är det stora lokaler även på övervåningen, vilket i sin tur talar mot att en lärarbostad skulle ha legat i skolhuset.

Enligt 1865 års normalritningar och den rekommendation som gavs där om hur en folkskola skulle utföras, var de enda lokaler som inrymdes, en folkskolesal med kapprum och en lärarbostad. Idealet för dessa skolbyggnader var en vinkelbyggd huskropp med folkskolesalen i den ena delen och med lärarbostaden vinkelrätt från denna. Med lägre till tak och lägre fönster än folkskolesalen eftersom man ansåg att skolsalen behövde mer ljus och bättre luftgenomströmning än bostadsdelen.

Frågan är då vad man har använt lokalerna i Siggeryds skolhus till. Brukade man lokalerna på samma sätt som ombyggnadsritningarna visar redan från början? Om så vore fallet var man före sin tid med att inrätta gymnastiksal och slöjdsal, ombyggnaden skulle då också vara väldigt marginell. Småskolan kan mycket väl funnits i byggnaden

<sup>16</sup> Jönsson L-E, "Glesbygdens skolhus", i *Bebyggelsehistorisk tidskrift* nr. 24/92, red Jonsson L & Berg K, (Skövde 1993).

<sup>17</sup> Östergötland läns museums arkiv, Skolinventering i Östergötland, (1979).

<sup>18</sup> *Normalritningar till folkskolebyggnader*, (1865) s. 5.

redan från början. Det kan ha varit så att småskolan och folkskolan från början båda hade sina lokaler på nedre våningen och att övervåningen bestod av en oinredd vind.

Stilmässigt finns det likheter, bland normalritningarna finns en plan med en rektangulär byggnad. Den har ingången mitt på byggnaden och framför den en utskjutande liten veranda, det är lika många par med fönster på båda sidor om ingången. Detta stämmer väl in på Siggeryds skola men det finns skillnader också. Den största är att planen visar på ett sadeltak medan man på Siggeryds skola valt ett brutet tak med kupor på.<sup>19</sup>

### 3. 3 Jämförelse med normalritningarna från 1878

(se bilaga IV, IX & XI)

Den största förändringen som kom med 1878 års normalritningar var att man då rekommenderade att lärarbostad och skola skulle förläggas under samma tak. Inte i vinkel som man tidigare tyckte. Mycket för att hålla nere kostnaden för byggande och underhåll. En annan förändring var att i stort sett varje folkskolebyggnad nu skulle ha en slöjdsal. Vidare sänktes takhöjden i skolsalarna, som tidigare kunde uppgå till 16 fot (ca 480 cm), ner till att högst uppnå till 14 fot (ca 420 cm).<sup>20</sup>

Siggeryds folkskola är byggd några år innan dessa normalritningar gavs ut, men byggnaden har säkert förändrats åtminstone någon gång fram till dess att de ritningar gjordes som finns att tillgå idag. Det ser man framförallt på att det finns slöjdsal och gymnastiksal i byggnaden. Någon gymnastiksal är inte medtagen någonstans i 1878 års normalritningar. Det är omöjligt att säga om de båda salarna tillkommit samtidigt, var för sig eller funnits i byggnaden från början.

Som jag tidigare beskrivit fanns det en del likheter utseendemässigt mellan Siggeryds folkskola och en del av planerna i 1865 års upplaga av normalritningarna. Detta stämmer också överens med några av planerna i 1878 års upplaga. Det fanns en ritning från 1865 som tydligen var så bra att man gjorde en nära nog identisk sådan även 1878.<sup>21</sup> Det var också denna som liknade Siggeryds skola, även om det finns flera andra exempel på skolbyggnader av liknande utseende. Det är inga stora avvikelser på 1878 års ritningar över huvud taget, utan de följer alla en ganska strikt linje.<sup>22</sup>

---

<sup>19</sup>Normalritningar till folkskolebyggnader, (1865) & Ödeshögs kommunarkiv, ombyggnadsritningar över Siggeryds folkskola, (1945).

<sup>20</sup>Normalritningar till folkskolebyggnader, (1878) s. 3.

<sup>21</sup>Ibid Pl. V.

<sup>22</sup>Normalritningar till folkskolebyggnader, (1878) & Ödeshögs kommunarkiv, ombyggnadsritningar över Siggeryds folkskola, (1945).

### 3. 4 Jämförelse med normalritningarna från 1920

(se bilaga IV, IX, XII & XIII)

När normalritningarna från 1920 kom ut hade det gått mer än 40 år sedan förra upplagan. Stora förändringar går att se mellan de båda upplagorna. Man delade ofta upp skolan till en anläggning med flera olika byggnader, en för varje ändamål. Lärarbostaden hamnade nästan uteslutande i en egen byggnad, även sådan undervisning som slöjd och gymnastik förlades ibland i egna hus. Gymnastiksal och "tvagningsrum" var nya företeelse som ofta förekom, källare fanns inte heller med i de tidigare normalritningarna men är vanligt i de från 1920. De större anläggningarna har ibland även toalett och tvättstuga.

Siggeryds folkskola har ju på min ritning från 1945, förutom själva skolsalarna, med både slöjdsal och gymnastiksal. Det var först efter 1920 års normalritningar som gymnastiksalen kom in i bilden. Det var så långt mellan dessa och 1878 års upplaga vilket gör att gymnastiksalen troligtvis var en företeelse som förekom redan innan 1920. Men om man skall hålla sig till normalritningarna så borde slöjdsalen i Siggeryds folkskola vara inrättad någon gång efter 1878 och gymnastiksalen efter 1920. Men det är som jag tidigare påpekat omöjligt att säga säkert utan några originalritningar eller tidigare ombyggnadsritningar.

Det finns ingen motsvarighet utseendemässigt till Siggeryds skola bland skolanläggningarna från 1920, varken bland de som är gjorda för Östergötland eller för övriga landet. Det är i och för sig inte så konstigt med tanke på att skolan är byggd redan kring 1875. Det skulle i så fall vara om den vore byggd i någon tidlös stil som var speciell för Östergötland. De normalritningar som beskriver skolbyggnader i Östergötland följer ändå inte någon sådan linje.<sup>23</sup>

---

<sup>23</sup> *Normalritningar till skolanläggningar för folkskolan, (1920) & Ödeshögs kommunarkiv, ombyggnadsritningar över Siggeryds folkskola, (1945).*

## 4. Munkeryds folkskola

### 4. 1 Skolans utformning

(se bilaga V, VI, VII & IX)

Munkeryds folkskola är byggd 1918, det är en tvåvånings rektangulär byggnad som ligger i ett fritt läge, på en höjd utmed en gammal landsväg sydost om Munkeryds gård. Grunden är gjuten och stommen består av sten. Den har sadeltak med tvåkupigt tegel, frontespiser med brutet tak på långsidorna. Fasaden består av svag spritputs med släta foder och knutar, men ändå markerade. På bottenvåningen har byggnaden ospröjsade fönster med tvärpost och på övervåningen är det spröjsade fönster utan tvärpost. Dörrarna är panelade trädörrar med ett överljus på. Skolan är nedlagd sedan 1965 och fungerar numera som privatbostad.<sup>24</sup>

Det gick att finna två olika ritningar över planlösningen i Munkeryds folkskola. Den ena är en uppmättningsritning från 1948, den andra är en ombyggnadsritning från 1952. Man kan märka en del förändringar på de bägge ritningarna, framförallt är det en modernisering av standarden i lärarbostaden som låg på byggnadens övervåning. På bottenvåningen finns det två ingångar, huvudingången ligger mitt på den södra långsidan, där kommer man först in i ett vindfång och innanför det ligger ett kapprum. Till vänster ligger folkskolesalen med en upphöjning för katedern mot norr, bakom katedern finns ett materialrum. Mot norr, mitt för ingången, ligger det en slöjdsal och till höger om denna finns en småskolesal med katedern mot söder. Här finns ett materialrum mot söder. På gaveln finns ytterligare en ingång med en förstuga, här ligger också trappan till övervåningen. På ombyggnadsritningen från 1952 har man gjort ytterligare en uppgång, genom att placera en ny trappa från kapprummet vid huvudingången. Man har också utökat murstocken en aning men för övrigt har man inte gjort några större förändringar på bottenvåningen.<sup>25</sup>

Övervåningen inhyste två lärarbostäder. En större mot väster med tre rum och ett kök och en med ett rum och kök förlagd mot den östra gaveln. De förändringar som sker på övervåningen i och med ombyggnadsritningen är framförallt att den mindre lägenheten görs om till matbespisning för eleverna. Man installerar också en ny trappa som gör lärarbostaden avskild från övriga skolan genom att den får en egen ingång, eleverna kommer till matsalen via den nya trappan från kapprummet. För att få plats med den nya uppgången minskas det utrymme som sedan blir bespisningsköket, kylskåp och elspis har nu också tillkommit i båda köken. De kakelugnar som var utritade på uppmättningsritningen har nu försvunnit så man får anta att ett nytt värmesystem installeras i byggnaden. En balkong på västra gaveln tillkommer utanför den kvarvarande lärarbostadens sovrum, det minskas också för att ge plats åt ett badrum.<sup>26</sup>

<sup>24</sup>Östergötlands läns museums arkiv, Skolinventering i Östergötlands län, (1979).

<sup>25</sup>Ödeshögs skolkontors arkiv, Uppmättningsritning & ombyggnadsritning över Munkeryds folkskola, (1948 resp. 1952)

<sup>26</sup>Ibid.

Situationsplanen över Munkeryds skola (se bilaga V) visar att det finns en ganska stor trädgård tillhörande skolan. den består till största delen av en gräsyta med många buskar och träd på. Det är också inritat en lekplats på en öppen yta framför skolan. Själva skolhuset ligger med gaveln mot landsvägen, mitt över lekplatsen finns ett uthus innehållande toaletter. De övriga uthusen på tomten är ett garage och en jordkällare.<sup>27</sup>

## 4. 2 Jämförelse med normalritningarna från 1865

(se bilaga VI, IX & X)

Munkeryds folkskola är byggd 53 år efter de första normalritningarna gavs ut och de tidigaste ritningar som finns att tillgå över skolan är gjorda ytterligare 30 år senare. Detta gör att det kan tyckas onödigt att jämföra med så tidigt material som 1865 års normalritningar. Det finns ändå en viss relevans för en sådan jämförelse, eftersom man på så sätt kan få en bild av vilken upplaga av normalritningarna som bäst passar in i det byggnadssätt som valts för Munkeryds folkskola. Man kan också se hur mycket av grundidéerna som finns kvar i byggnaden.

Det finns inga direkta likheter mellan Munkeryds folkskola och 1865 års normalritningar. Vad man kan se är att det som rekommenderades vara med i normalritningarna, i form av folkskolesal, kapprum, lärarbostad och dylikt också finns i Munkeryds skolbyggnad. Det finns också lokaler som inspirationen till troligtvis kommit från ett senare datum. Jag menar då slöjdsalen och materialrummen. Någon småskolesal finns inte med på några av normalritningarna, det är oklart varifrån idéerna kom till att lägga den i samma byggnad som folkskolan. Förmodligen var det mer praktiskt och ekonomiskt att ha dessa båda skolor i samma byggnad.

Planlösningen i Munkeryds folkskola var upplagd så att lärarbostäderna låg på övervåningen, vilket inte rekommenderades i normalritningarna från 1865. En av orsakerna till detta var risken att mellanväggarna till övervåningens mindre rum inte bars upp av mellanbjälklaget till bottenvåningens större rum. Detta har man emellertid löst i Munkeryds skolhus genom att placera de bärande väggarna över bottenvåningens väggar. Övriga väggar är det då mindre tyngd på, de står också i huvudsak längs med bjälkarna i mellanbjälklaget där det är kortast spännvidd, vilket också minskar tyngden.

Utseendet på Munkeryds skolbyggnad stämmer inte heller med någon av normalritningarna. Den enda liknelse som man i någon mån kan göra är höjden på nedervåningen som motsvarar de krav som ingick i 1865 års normalritningar. Det finns en likhet i materialval till fasaden också, då skolans reveterade fasad även förekommer bland normalritningarna.<sup>28</sup>

<sup>27</sup>Ödeshögs skolkontors arkiv, Munkeryds skola, Situationsplan, (1948).

<sup>28</sup>Normalritningar till folkskolebyggnader, (1865) & Ödeshögs skolkontors arkiv, Uppmättningsritning & ombyggnadsritning över Munkeryds folkskola, (1948 resp. 1952)

### 4. 3 Jämförelse med normalritningarna från 1878

(se bilaga VI, IX & XI)

De som byggde Munkeryds folkskola har tydligen inte hämtat så mycket inspiration från 1878 års normalritningar heller, likheterna där är lika små som 1865 års ritningar. Även om det i 1878 års upplaga fanns ett större urval av ritningar så är de väldigt lika sina föregångare. Det fanns till exempel inga ritningar där hela vinden är inredd som den är i Munkeryd, undantaget någon av de beskrivningarna på större stadsskolor. De flesta ritningarna visar en rektangulär enplansbyggnad, det som huvudsakligen skiljer emellan dem är storleken, i viss mån skiljer sig planlösning och val av byggnadsmaterial också.

Planlösningen i Munkeryds skola skiljer sig också från normalritningarnas. Alla de rum som man rekommenderade ingår emellertid. Dessutom ingår småskolesalen och ett par materialrum. Att det finns materialrum beror troligtvis på att vindsutrymmena är inredda. De var förmodligen avsedda till materialrum eller förråd i normalritningarna även om det inte nämns.<sup>29</sup>

Även exteriört skiljer sig Munkeryds skola från normalritningarna, de enda likheten som finns är liksom på föregående normalritningar den reveterade fasaden. Men det är inte mycket till likhet med tanke på att det var, och är även idag, ett väldigt vanligt material på byggnader över huvud taget. ..

### 4. 4 Jämförelse med normalritningarna från 1920

(se bilaga VI, IX, XII & XIII)

Munkeryds folkskola är byggd endast två år innan 1920 års normalritningar gavs ut. Det finns inget som tyder på att den som från början gjort ritningarna till skolan skulle haft några förningar om dem. Det är i alla fall mindre av skolan som stämmer överens med 1920 års upplaga än de tidigare.

Det är möjligt att arkitekten har gått efter sina egna idéer eftersom byggnadens utseende egentligen inte har något gemensamt med någon upplaga av normalritningarna. De lokaler som rekommenderades finns i alla fall, så rent praktiskt och pedagogiskt fungerade säkert skolan. Skolinspektören måste också ha godkänt byggnaden annars hade den ju inte fått byggas över huvud taget

Det är ändå intressant att man vid byggandet av en ny skola, i en så liten och avlägsen del av Sverige som hålaveden ändå är, inte har följt de rekommendationer som getts centralt. Istället har man då gjort en lokal variant så antingen nådde inflytandet från överintendentensämbetet inte ut till Munkeryd, eller var man inte så noga med utseendet på skolbyggnaderna så länge de fungerade praktiskt.<sup>30</sup>

<sup>29</sup> *Normalritningar till folkskolebyggnader*, (1878) & Ödeshögs skolkontors arkiv, uppmättningsritning över Munkeryds folkskola, (1948)

<sup>30</sup> *Normalritningar till skolanläggningar för folkskolan*, (1920) & Ödeshögs skolkontors arkiv, uppmättningsritning över Munkeryds folkskola, (1948)

## 5. Tällekullens folkskola

### 5. 1 Skolans utformning

(se bilaga VIII & IX)

Tällekullens folkskola är byggd 1920, det är en rektangulär byggnad i ett plan med en vind, som ligger intill en väg söder om Tällekullens gård. Grunden består av huggen sten och stommen är i trä. Skolan har ett valmat tak med betongpannor på, det är en takkupa med två fönster mot väster och en mindre kupa med ett fönster på motsatta sidan. Fasaden är målad i faluröd färg och består av locklistpanel. Det är spröjsade fönster runt om hela byggnaden, entrédörren är en dubbel villadörr, över dörren sitter ett halvcirkelformat fönster.<sup>31</sup> Byggnadens funktion som skola upphörde 1961, den fungerar sedan dess som privatbostad.<sup>32</sup>

Skolan är utformad till att likna en herrgård, det finns dock inga flyglar. Enligt en uppmättningsritning från 1948 har byggnaden förutom en skolsal också två lärarbostäder. Huvudentrén ligger på den östra långsidan, därifrån kommer man in i ett vindfång och till vänster ligger ett kapprum. I detta vindfång finns också uppgången till vinden. Innanför kapprummet ligger folkskolesalen mot den södra gaveln, katedern återfinns längst in i rummet och bakom den finns ett materialrum. Övriga nedervåningen inrymmer en tjänstebostad omfattande tre rum och kök, det finns även en toalett i denna lägenhet. Denna bostad har två egna ingångar. På vinden finns ytterligare en tjänstebostad med uppgång intill skolsalens kapprum, den har ett rum och kök och övriga utrymmen på vinden är oinredda.<sup>33</sup>

Någon situationsplan över Tällekullens folkskola har det tyvärr inte gått att uppbringa men vad man kan se idag så finns det två uthus. Det ena ser ut att vara ett garage förmodligen byggt efter att skolan blivit privatbostad. Det andra uthuset är troligtvis från byggtiden 1920, det har två dörrar som sitter tätt ihop, därav ser det ut att ha innehållit elevernas latriner, och två dörrar med lite bredare emellan, förmodligen vedbod eller något annat förrådsutrymme. Trädgården har idag stora öppna gräsytor, dessa var troligen planterade med många fler buskar och träd under skoltiden.

### 5. 2 Jämförelse med normalritningarna från 1865

(se bilaga VIII, IX & X)

Det är samma förutsättningar med Tällekullens folkskola som med Munkeryds, när man jämför skolans ritningar med normalritningar som är så pass mycket äldre. Tällekullens skola är ju byggd 55 år efter de första normalritningarna och de ritningar som finns att tillgå över skolan är från 1948, alltså 83 år efter normalritningarna. Det är dock uppmättningsritningar och inte ombyggnadsritningar så skolan är inte ombyggd vid det tillfället i alla fall.

<sup>31</sup>Östergötlands läns museums arkiv, skolinventering i Östergötland (1979).

<sup>32</sup>Ibid, Östgötabladet (9/6- 1961).

<sup>33</sup>Ödeshögs skolkontors arkiv, uppmättningsritning över Tällekullens skola (1948).

Tällekullens folkskola är den av de tre skolorna i denna undersökning som har störst likheter med 1865 års normalritningar även att den är byggd så långt efter de gavs ut. Det har också stora likheter med senare normalritningar vilket kommer att visa sig längre fram i uppsatsen. Skolbyggnaden och lärarbostaden ligger här på samma plan, vilket överensstämmer med normalritningarnas ideal. Det finns i och för sig en liten lägenhet på vinden, men den ligger över lärarbostaden på entréplanet så den och skolsalen störde inte varandra. Takhöjden är ungefär en meter lägre än normalritningarna och huset är inte byggt i en vinkel vilket i huvudsak rekommenderas. Det finns dock undantag bland normalritningarna, där det visas två ritningar på skolhus som har en rektangulär huskropp i ett plan. Fast där har man sänkt takhöjden i lärarbostaden och behållit en takhöjd på cirka 390 cm i skolsalen.<sup>34</sup>

Fasaden på Tällekullens skola har inga likheter med 1865 års normalritningar, annat än i val av material. Det är spröjsade fönster och locklistpanel på skolbyggnaden. Flera av planerna i normalritningarna har spröjsade fönster och panel, dock ej locklistpanel utan spontade panelbrädor, liggande upp till bröstningshöjd och däröver stående.<sup>35</sup>

### 5. 3 Jämförelse med normalritningarna från 1878

(se bilaga VIII, IX & X)

1878 års normalritningar stämmer bättre överens med ritningarna över Tällekullens folkskola än vad 1865 års gjorde. Genom att byggnaden inte är i vinkel blir planlösningen mer lik de senare idealen, med skolsalen i ena delen och lärarbostaden i den andra. Skolan är ändå för "modern" för att fullt ut ha utgått från 1878 års ritningar. Jag tänker då dels på att toaletten finns inomhus men också på att lärarbostaden är så stor i förhållande till själva skoldelen. Den rymmer cirka två tredjedelar av entrévåningens yta.

Fasaden avslöjar också nyare idéer jämfört med normalritningarna. I dem är förändringen av exteriören inte så stor, utan man har hållit sig ganska väl till ursprungsritningarnas stil. En viss förnyelse har i och för sig skett i vissa detaljer, då särskilt huvudentréerna på vissa av normalritningarna. Men det finns ingen av dem som kommer i närheten av Tällekullens stil på fasaden.<sup>36</sup>

<sup>34</sup> *Normalritningar till folkskolebyggnader*, (1865). Bil. B & C.

<sup>35</sup> *Normalritningar till folkskolebyggnader*, (1865). & Ödeshögs skolkontors arkiv, uppmättningsritning över Tällekullens skola (1948).

<sup>36</sup> *Normalritningar till folkskolebyggnader*, (1878) & Ödeshögs skolkontors arkiv, uppmättningsritning över Tällekullens skola (1948).



## 5. 4 Jämförelse med normalritningarna från 1920

(se bilaga VIII, IX, XII & XIII)

Tällekullens folkskola byggdes samma år som 1920 års normalritningar gavs ut. Det är inte säkert att de som byggde skolan hade tillgång till ritningarna, även om mycket tyder på det. Om skolan byggdes i början på året hade kanske inte normalritningarna hunnit komma ut. I vilket fall, som helst borde skolinspektören haft viss inblick i normalritningarna, eller åtminstone vetat att de skulle komma ut.

Planlösningen stämmer inte alls med normalritningarna. Det är lite underligt för även om varken byggherren eller skolinspektören kände till 1920 års upplaga av normalritningarna, så hade de rimligtvis kännedom om vad som för den tiden var brukligt att ingå i en folkskola. Planlösningen i Tällekullens skola påminner mer om 1865 års normalritningar. I skolhuset var cirka två tredjedelar av ytan lärarbostad. Att göra lärarbostaden mycket större är konstigt, med tanke på att skoldelen endast innehöll en skolsal och ett kapprum, det fanns ingen slöjdsal eller gymnastiksal. Lärarbostaden var också mycket lyxigare än vad de är i normalritningarna, dels var det då större ytor än brukligt, toalett och matsal med serveringsrum är också sådant som inte ingår. Det är möjligt att det legat någon annan byggnad intill skolan som inrymt till exempel slöjdsal, som då försvunnit innan de uppgifter som jag har kom till. Eller krävdes kanske inga sådana lokaler för den undervisning som bedrevs vid Tällekullens folkskola men detta har jag heller inte funnit några uppgifter om.

Stilen på fasaden stämmer däremot väldigt bra överens med en av normalritningarna över Östergötland. Den normalritningen visar en skolanläggning i herrgårdsstil som i och för sig är mycket större och mer påkostad än Tällekullens skola. Den har bland annat säteritak, en vacker portal vid entrén och är byggd i sten, den har också två stora flyglar som innehåller lärarinnebostäder, slöjdsal, tvättstuga mm. Men fasaden på huvudbyggnaden har ändå en slående likhet med fasaden på Tällekullens skola.<sup>37</sup>

---

<sup>37</sup> *Normalritningar till skolanläggningar för folkskolan*, (1920) & Ödeshögs skolkontors arkiv, uppmättningsritning över Tällekullens skola (1948).

## 6. Avslutning

### 6.1 Sammanfattning

Mitt syfte med uppsatsen var bland annat att jämföra Siggeryds-, Munkeryds- och Tällekullens folkskolor mot normalritningarna vilka gavs ut i tre omgångar efter 1842 års folkskolereform. Det visade sig att likheten inte var speciellt stor. Varken mellan skolorna och normalritningarna, eller mellan skolorna i området. De tre folkskolorna som ingår i denna undersökning, är alla väldigt olika varandra. Både vad det gäller planlösningen och arkitekturen i övrigt.

Att Siggeryds skola skiljer sig från de andra är inte så konstigt med tanke på att den är byggd långt tidigare. Det som är lite märkligt med Siggeryds skola är att den, trots att den är äldst, har så stora utrymmen, den har också salar som inte förekommer förrän efter 1920 och de sista normalritningarnas utgivning. De normalritningar som bäst stämmer överens med Siggeryds skola, både när det gäller rums- och utseendemässigt, är de från 1878. Enligt de uppgifter jag har byggdes skolan cirka 1875. Men "cirka 1875" betyder att den även kan vara byggd år 1878 och då efter att nästa upplaga av normalritningar kommit ut. Det mest troliga är ändå, när det står "cirka", att det endast slår på något år från 1875. Det betyder i så fall att man använde sig av 1865 års normalritningar när man byggde Siggeryds skola. Det betyder också att man i ett senare skede gjort förändringar som gör att det finns likheter med senare upplagor av normalritningarna.

Munkeryds folkskola är den skola i denna undersökning som skiljer sig mest från normalritningarnas ideal. Den har inga, eller väldigt få, likheter med normalritningarna. Ändå uppfyller den kraven av vad som skall ingå i en folkskolebyggnad, enligt de normalritningar som gjorts närmast innan skolan byggdes, vilka gavs ut år 1878. Det finns inga som helst motsvarigheter i normalritningarna till Munkeryds exteriöra utseende, utan där har man fått inspiration från något annat håll. Vad det gäller Tällekullens folkskola är de största likheterna med normalritningarna just i fasadens utseende, då specifikt en ritning som beskriver en skolanläggning i Östergötland. När det gäller den invändiga planlösningen får man gå tillbaka till normalritningarna från 1865 för att finna den största likheten.

De två sistnämnda folkskolorna, Munkeryds- och Tällekullens skolor är byggda med endast två års skillnad i tid men de är ändå utformade på helt skilda sätt. Det enda de egentligen har gemensamt är folkskolesalen och kapprummet. Detta är mycket märkligt av flera olika orsaker, dels då att de är så nära varandra i tiden, men också sådana saker som den geografiska närheten. De tillhör både samma församling och skoldistrikt vilket gör att det borde vara samma människor som satt med och beslutade om de bägge skolornas tillkomst. Vid en fortsatt forskning på detta område hade det varit intressant att få reda på vad dessa människor diskuterade när beslut skulle tas i de båda fallen. Tyvärr är det äldre materialet om dessa skolor väldigt bristfälligt i de arkiv som jag besökt.

Det verkar som de enskilda byarna i Ödeshögs församling, själva hade en hel del att säga till om när det gäller byggandet av skolhus. Även om man från centralt håll utformat direktiv om hur folkskolebyggnader skulle se ut, verkar dessa endast varit rekommendationer. Det borde annars finnas en större likhet både mellan skolhusen i undersökningsområdet och dessa skolhus gentemot normalritningarna. Vid byggandet av Tällekullens skola ser det ut som att läraren ha haft en hel del att säga till om. Eftersom lärarbostaden i denna skola dominerar byggnaden verkar det som man i första hand byggde en lärarbostad och i andra hand skola. Det kan vara så att det var svårt att få lärartjänsten i Tällekullen tillsatt och man på detta sätt lockade dit lärare. En annan teori kan vara, genom att höja statusen på lärarbostaden hoppades man kanske på en bättre kvalificerad lärare och därigenom bättre kvalitet på undervisningen. Detta är också något som skulle kunna verifieras med en ytterligare forskning. På grund av tidsbegränsningen av en uppsats på denna nivå har jag inte kunnat undersöka dessa teorier själv.

Ytterligare en sak som jag ej hunnit med men som skulle vara intressant vid en fortsatt forskning, vore att vidare söka efter ursprungsritningarna till de folkskolor som ingår i uppsatsen. Det kan finnas en möjlighet att hitta dem på Riksarkivet i Stockholm. Eftersom man innan man byggde offentliga byggnader i Sverige, skulle skicka ritningar till Överintendentsämbetet för deras godkännande. Det finns inom Länsstyrelsens undersökningsområde också ytterligare skolor att undersöka, nämligen de som ligger i södra delen av Stora Åbys församling.

## 6.2 Källförteckning

### Tryckta källor

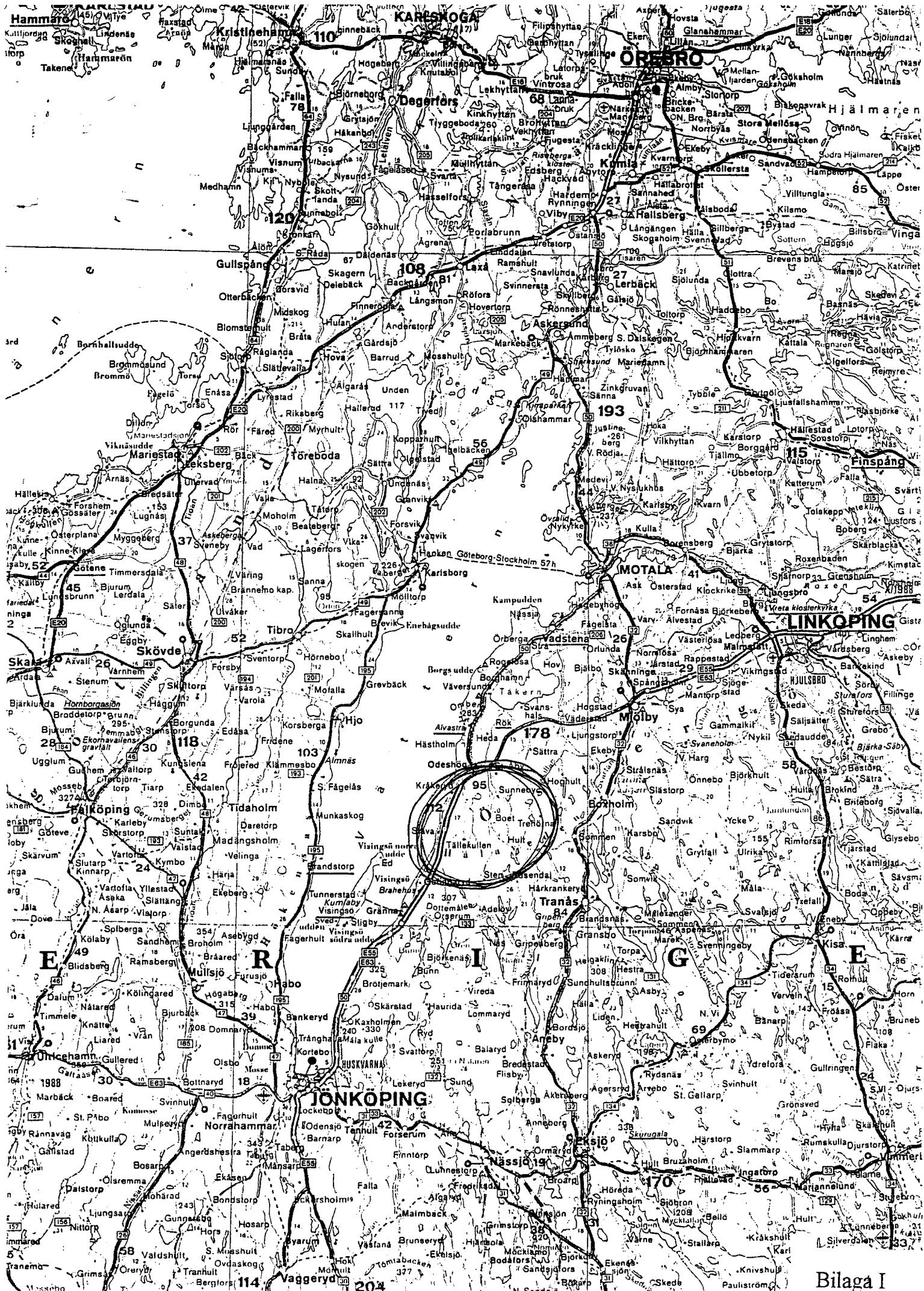
- Balgård S & Kristenson H, "Bygga för bildning", i *Svenska hus*, red. Hall T & Dunér K (Lund 1995).
- Jönsson L-E, "Glesbygdens skolhus", i *Bebyggelsehistorisk tidskrift*, nr. 24/92, red. Jonsson L & Berg K (Skövde 1993).
- Normalritningar till folkskolebyggnader*, Kongl. Överintendents-Embetet, (Stockholm 1865).
- Normalritningar till folkskolebyggnader*, Kongl. Öfver-Intendents-Embetet, (Stockholm 1878).
- Normalritningar till skolanläggningar för folkskolan jämte anvisningar och beskrivningar*, Kungl. Ecklesiastikdepartementet, (Göteborg 1920).
- Siljeström P A, *Inledning till skolarkitekturen*, (Stockholm 1856).
- Östergötlands läns museums arkiv, artikel ur Östgötabladet 9/6-1961.

### Otryckta källor

- Landsarkivet i Vadstena, Skrifter om de första skolorna i Ödeshög.
- Ödeshögs kommunarkiv, Ritningar över Siggeryds skolhus.
- Ödeshögs skolkontors arkiv, Ritningar över Siggeryds-, Munkeryds- och Tällekullens skolhus.
- Östergötlands läns museums arkiv, Skolinventering 1978-79.

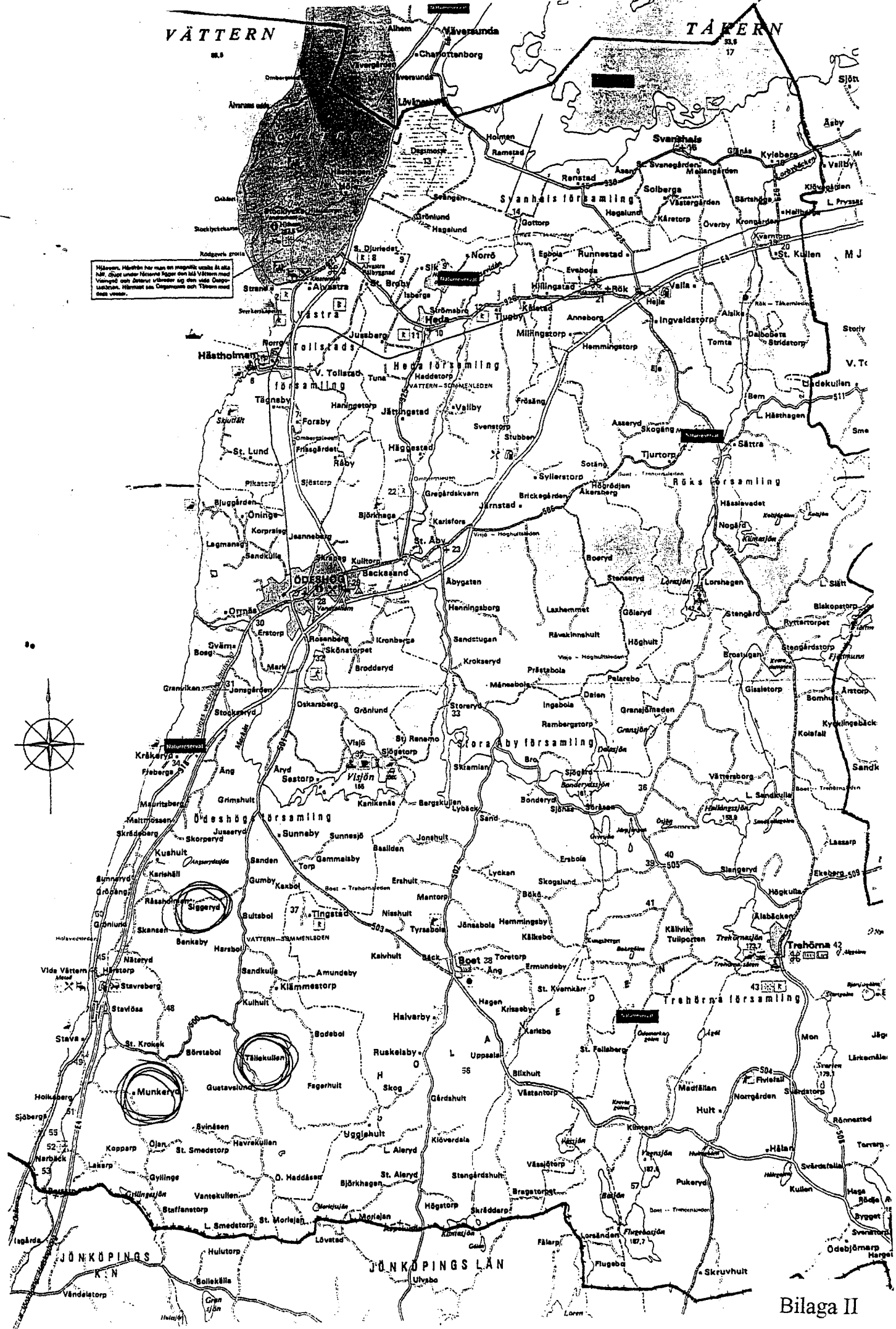
## 6.3 Bilageförteckning

- I: Karta över Vätternområdet, Bra böckers stora europaatlas, (Höganäs 1988), s 43.
- II: Karta över Ödeshögs församling, turistkarta Ödeshög kommun, (1997)
- III: Situationsplan över Siggeryds skola, Ödeshögs skolkontors arkiv, (1937)
- IV: Ombyggnadsritning över Siggeryds skola, Ödeshögs kommunarkiv, (1945)
- V: Situationsplan över Munkeryds skola, Ödeshögs skolkontors arkiv, (1948)
- VI: Uppmättningsritning över Munkeryds skola, Ödeshögs skolkontors arkiv, (1948)
- VII: Ombyggnadsritning över Munkeryds skola, Ödeshögs skolkontors arkiv, (1952)
- VIII: Uppmättningsritning över Tällekullens skola, Ödeshögs skolkontors arkiv, (1948)
- IX: Överst Siggeryds skola, mitten Munkeryds skola, längst ner Tällekullens skola. foto författaren (1997)
- X: Exempel ur *Normalritningar till folkskolebyggnader*, (1865) Pl. II.
- XI: Exempel ur *Normalritningar till folkskolebyggnader*, (1878) Pl. X.
- XII: Exempel ur *Normalritningar till skolanläggningar för folkskolan*, (1920). No:8, B 2 Östergötland, Blad 3.
- XIII: Ibid, Blad 2.



VÄTTERN

TÄBERN



Härvids. Hälva är en av de mest utsträckt och största öarna i Vättern. Öarna är under hösten säsong för de Vätterns mest vackra och största utseendet och den stora Ödesbögskan. Härvids är Ödesbög och Trehörna och Ödesbög.

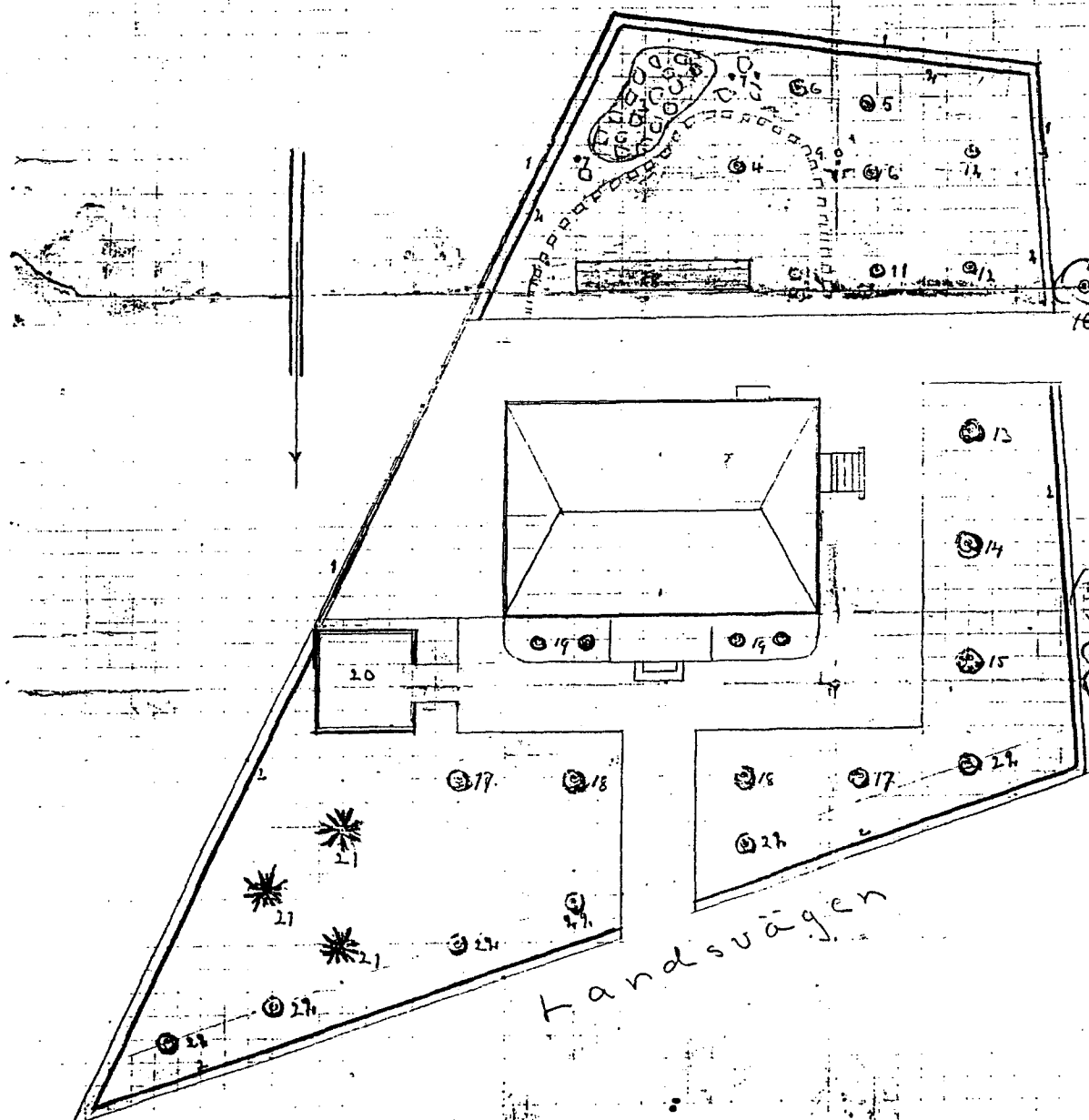


Översändes till Folkskolinspektören i Östergötlands västra  
 inspektionsområde för yttrande.  
 Ödeshög den 14 dec. 1937

Siggeryds skola

Förklaring

1. Mur
2. Häck karagan - 5-6 på meter
3. Stenparti
4. Vanligt guldregn, buskform
5. Prunus pissadi, stamform
6. Cydonia japonica
7. Berberis Thunbergii
8. Lägerrosor, Lady Reading
9. Stegstenar - kalksten
10. Prunus triboba, stamform
11. Ribes sanguineum
12. Cyar slommon
13. Bigarträ, vanlig julröd
14. Klarbär, stora
15. Skuggmorell
16. Befintliga äppleträd
17. Stamsyren Späth
18. Lemoine
19. Hydrängea paniculata, busk
20. Berså, busk lind
21. Blågrånar
22. Vanlig björk



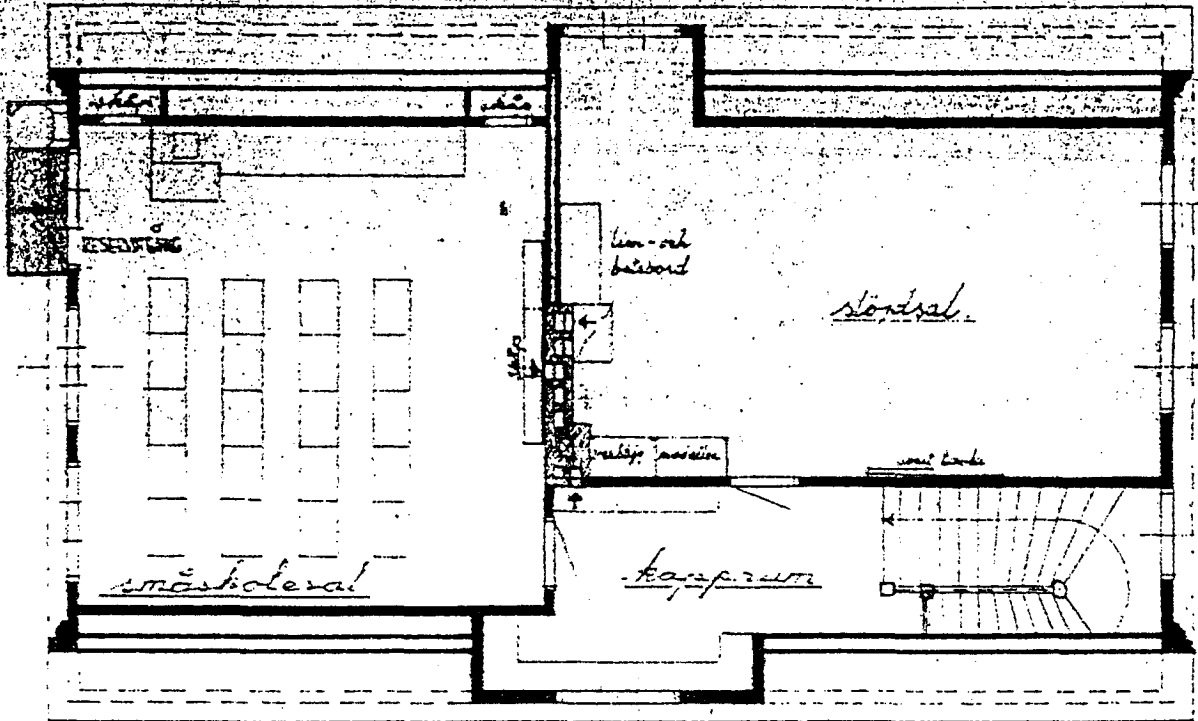
En ruta = 1 meter

*P. Kärnäs*  
 Ödeshög den 16.12.1937  
*P. Kärnäs*  
 folkskolinsp.

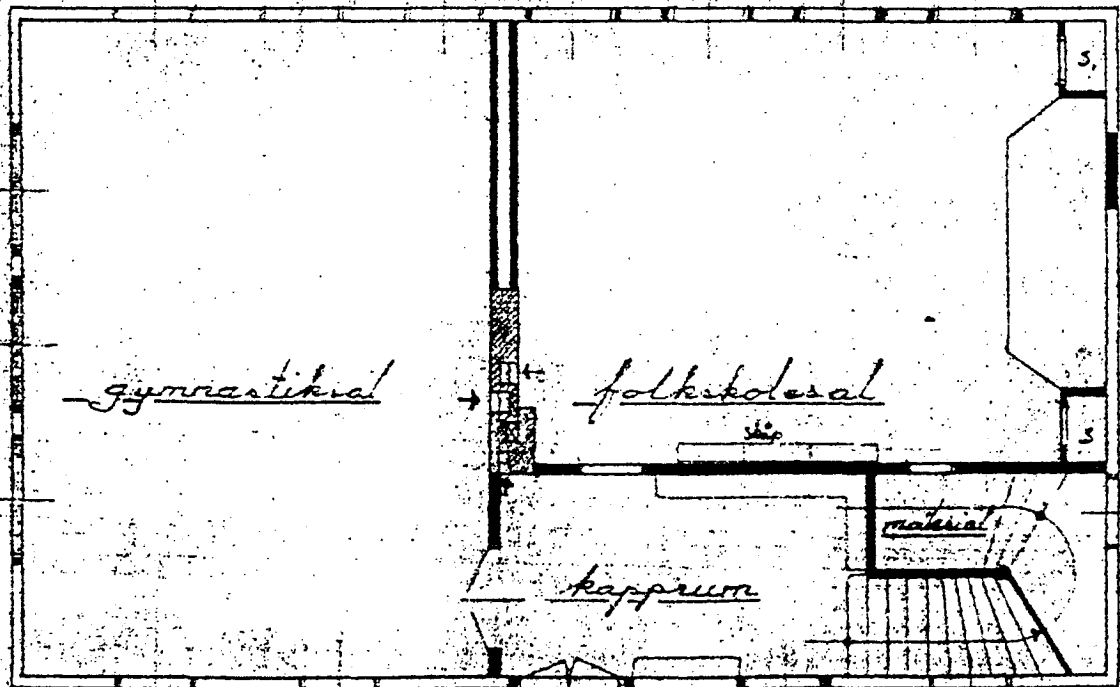
Handsvägen

ritning till ombyggnad av skola

Skala 1:100

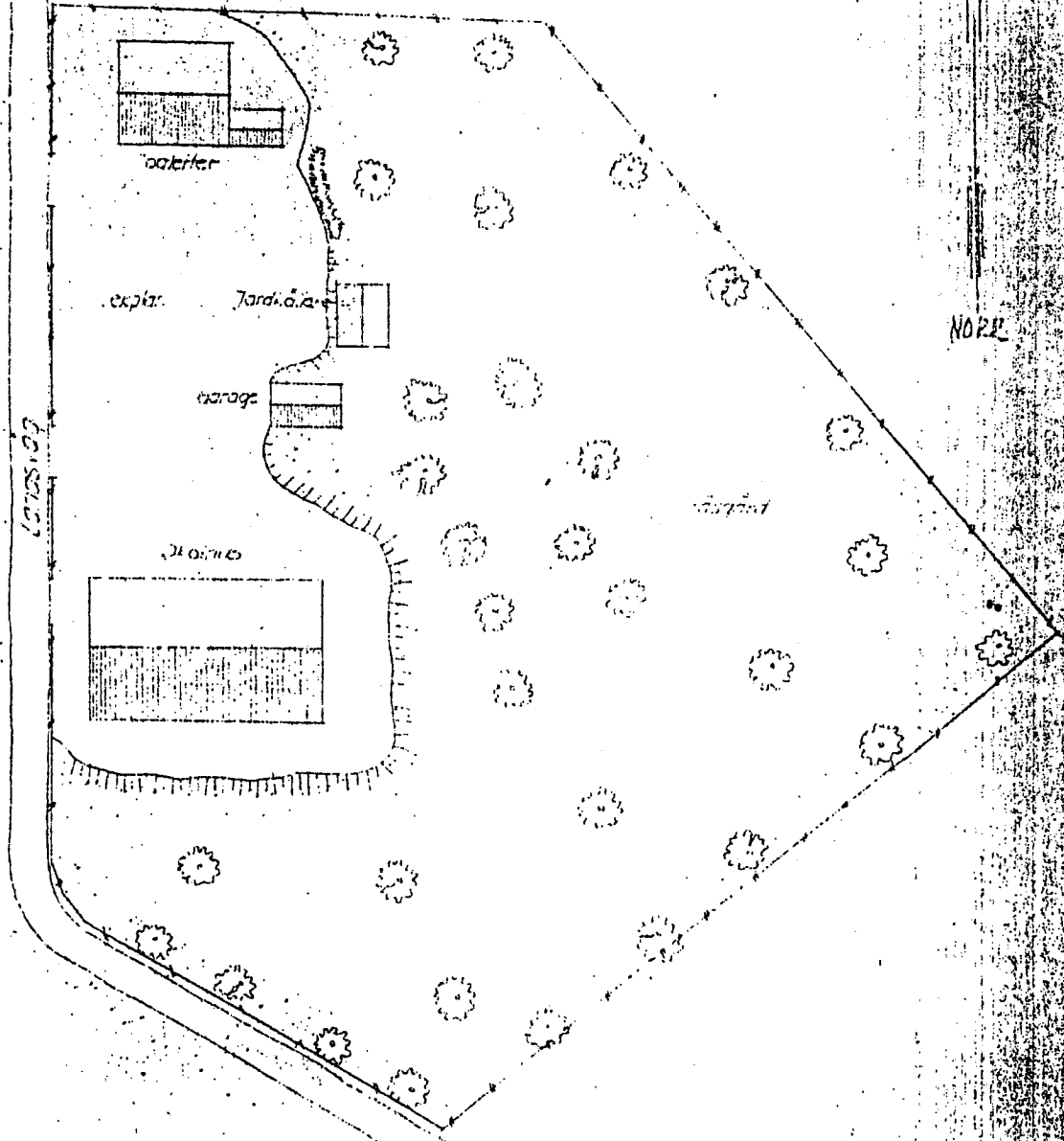


plan 1 tr. upp.



bottenplan





Mukeriyds skola  
Silvagnolspion

1583-2

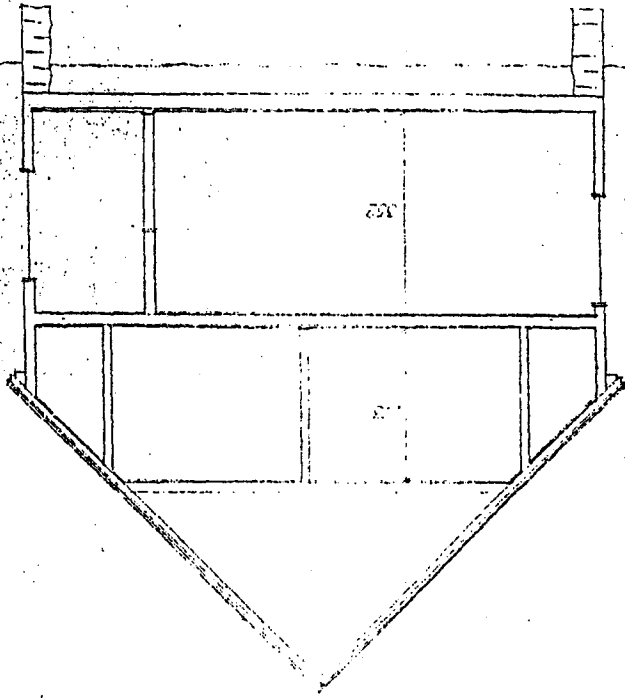
125

1/5-46

WILDERSON

Bilaga V

SEKTION



Murkens skola  
Upplysningsring

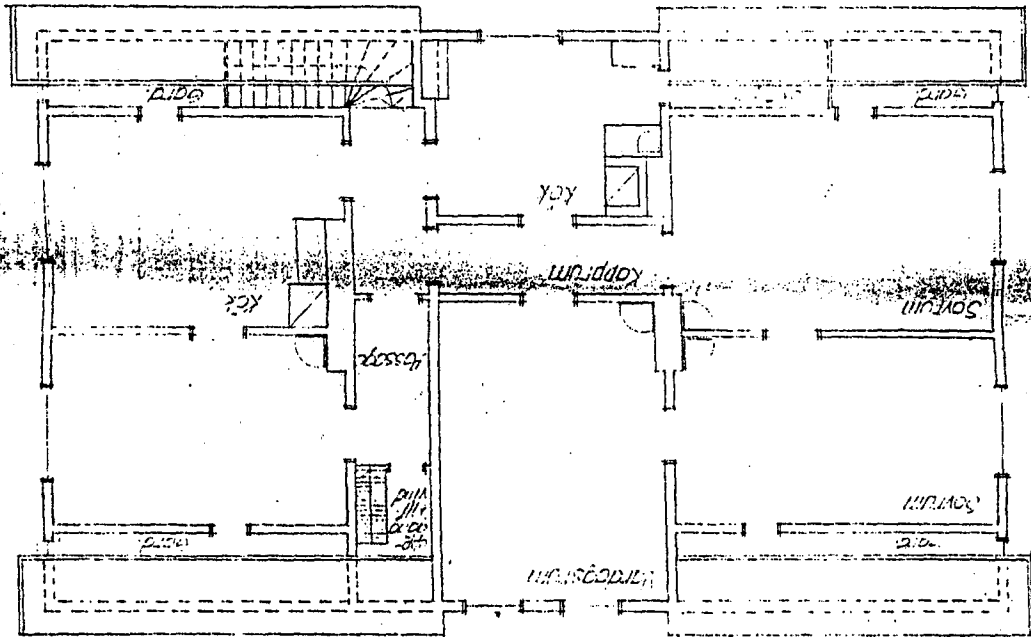
1583-1

Ritad av  
RS

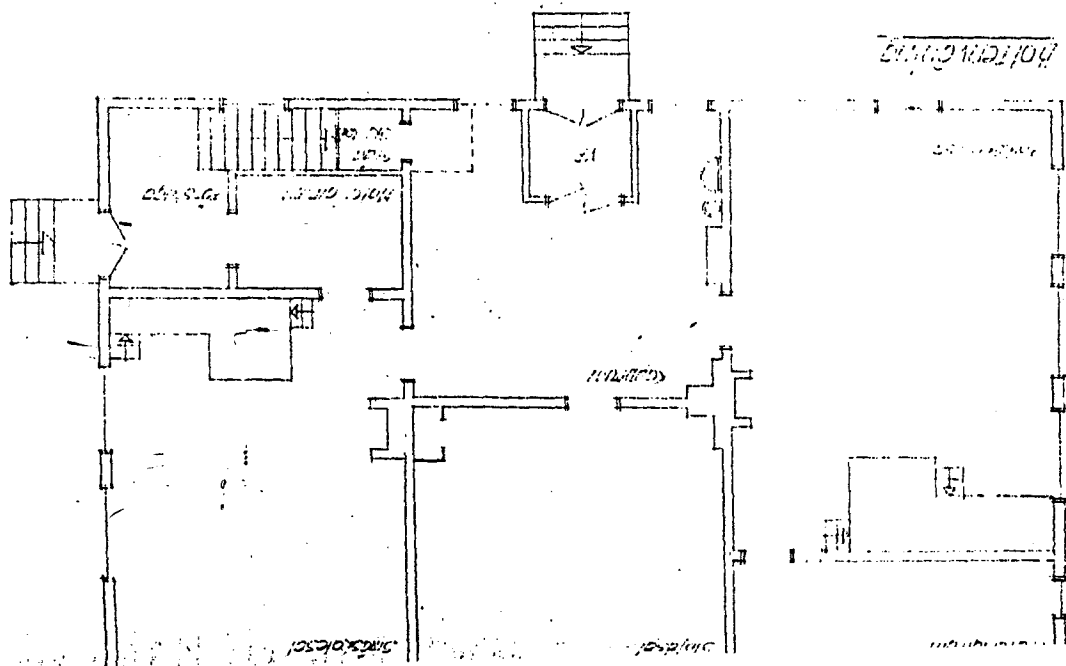
Blaga VI

WALKER  
Lark Street

STADEN I BILDA



HOTELLGÅNG

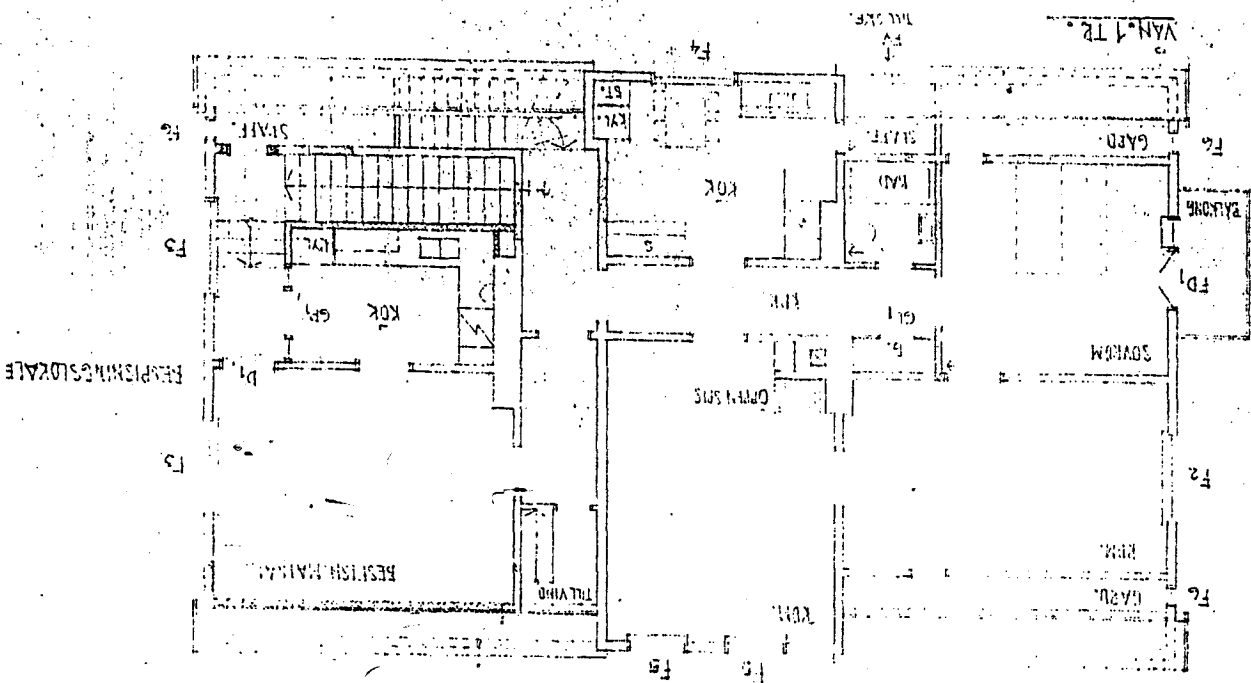
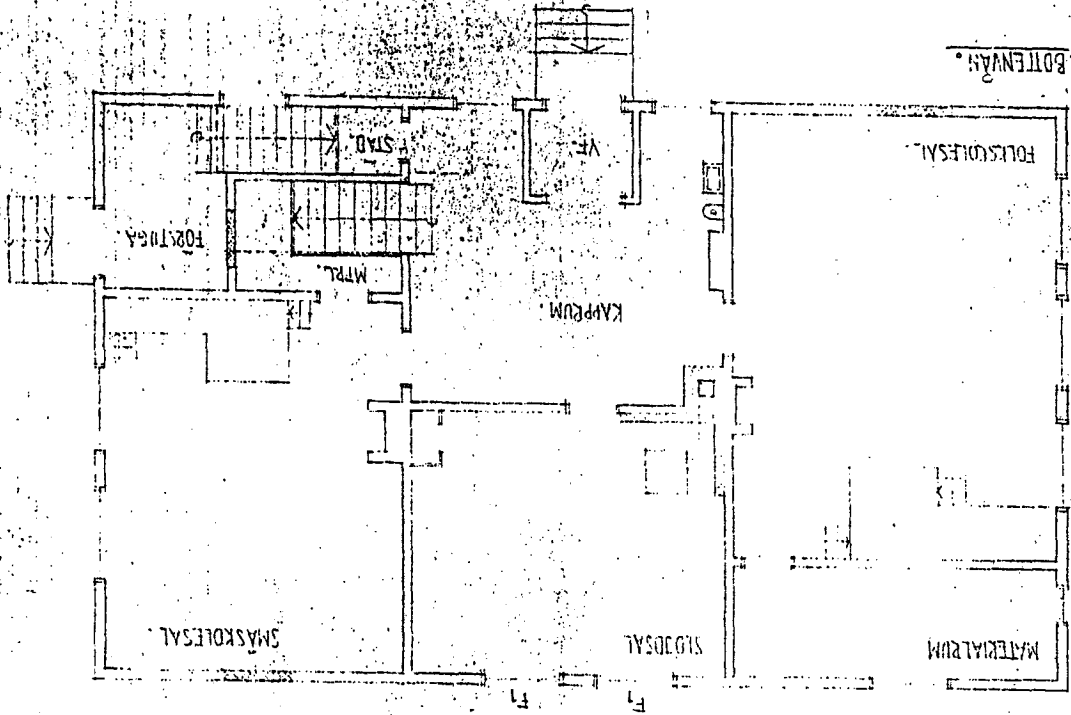


MET.
1583-4
1983-4
1983-4

ANDRAD D. 11. 8. 52

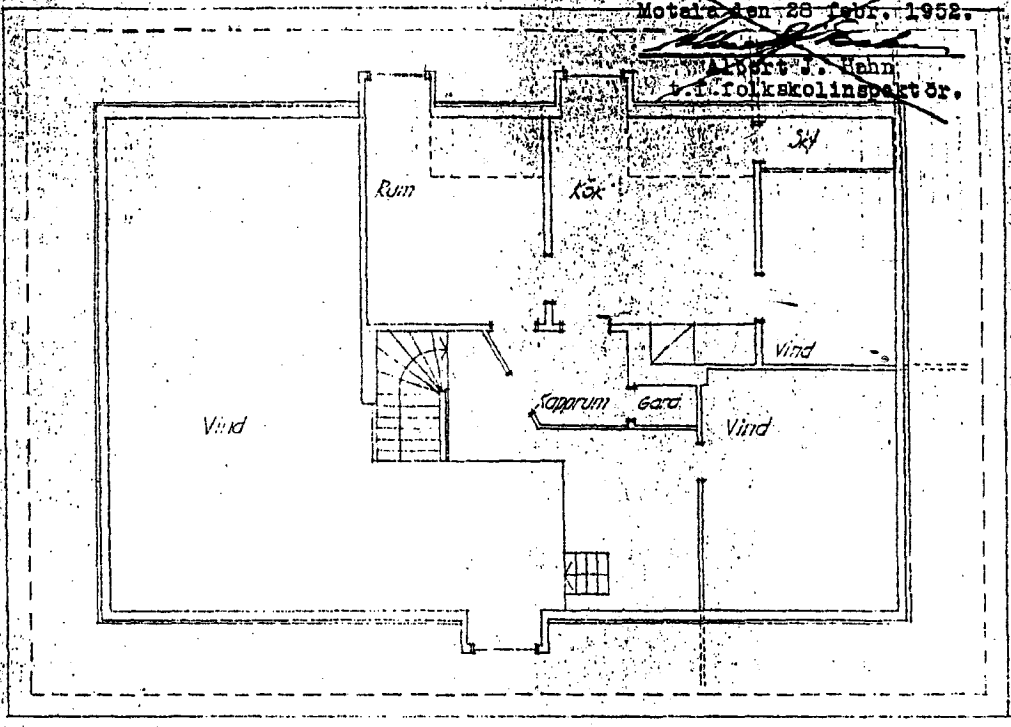
MUNKERYS SKOLA.  
 ODESHOVS SKOLDISTRIKT.  
 FÖRSLAG TILL OMBYGNAD.  
 ALTERNATIV II.

1 2 3 4 5 6 7 8 9 10 M

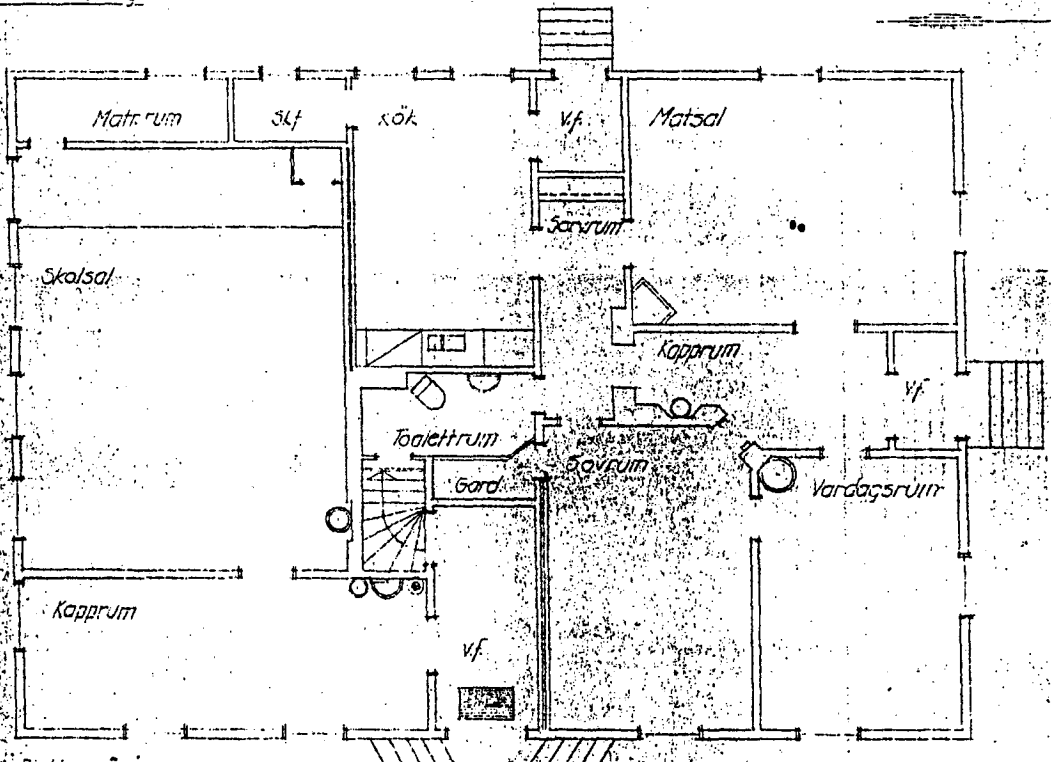


Utskärning och gångrand  
 Motiva den 28 febr. 1952.

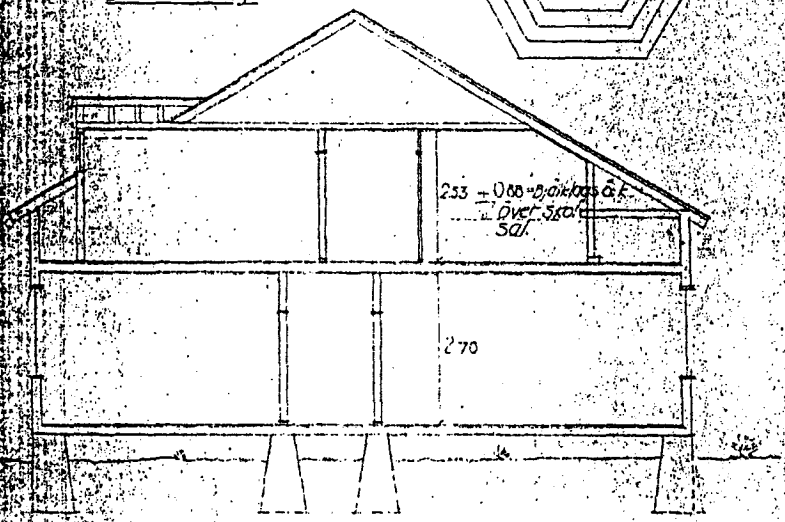
Albert J. Hahn  
 Folkskolinspektör.



Vindsvåning



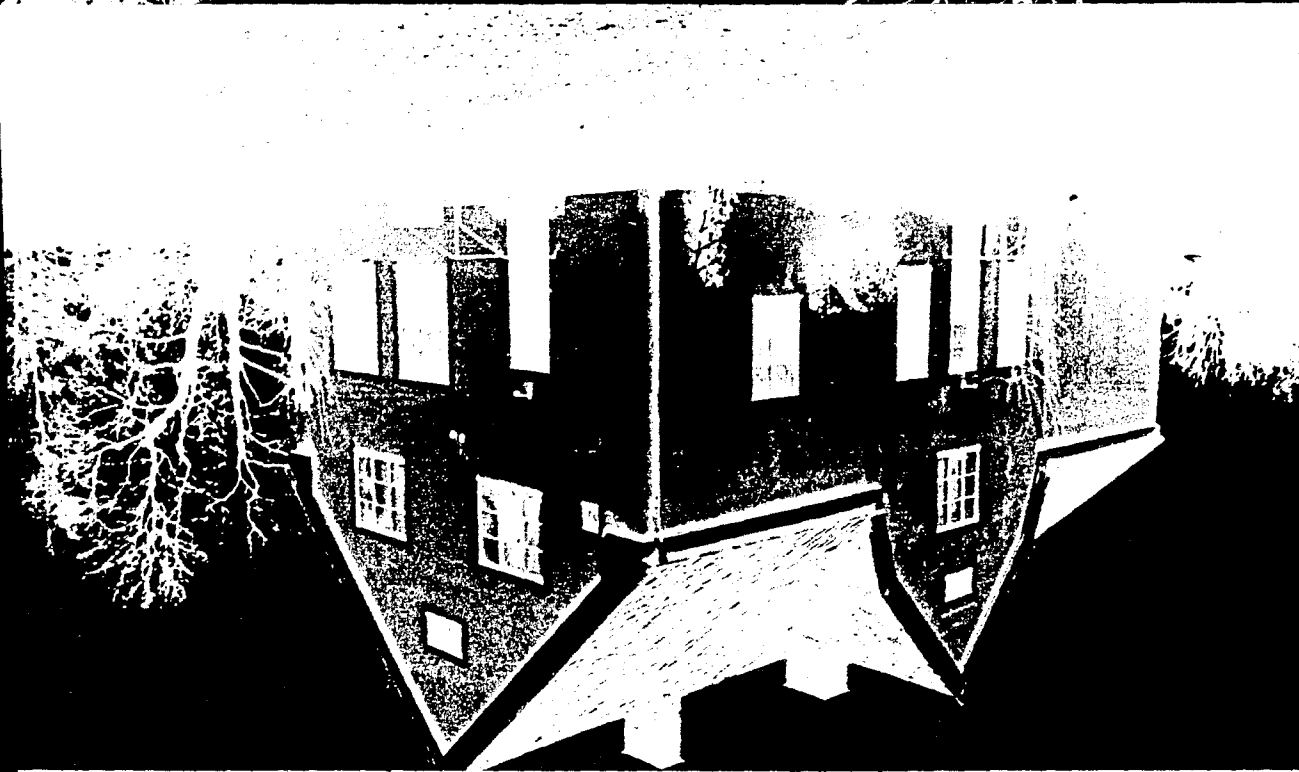
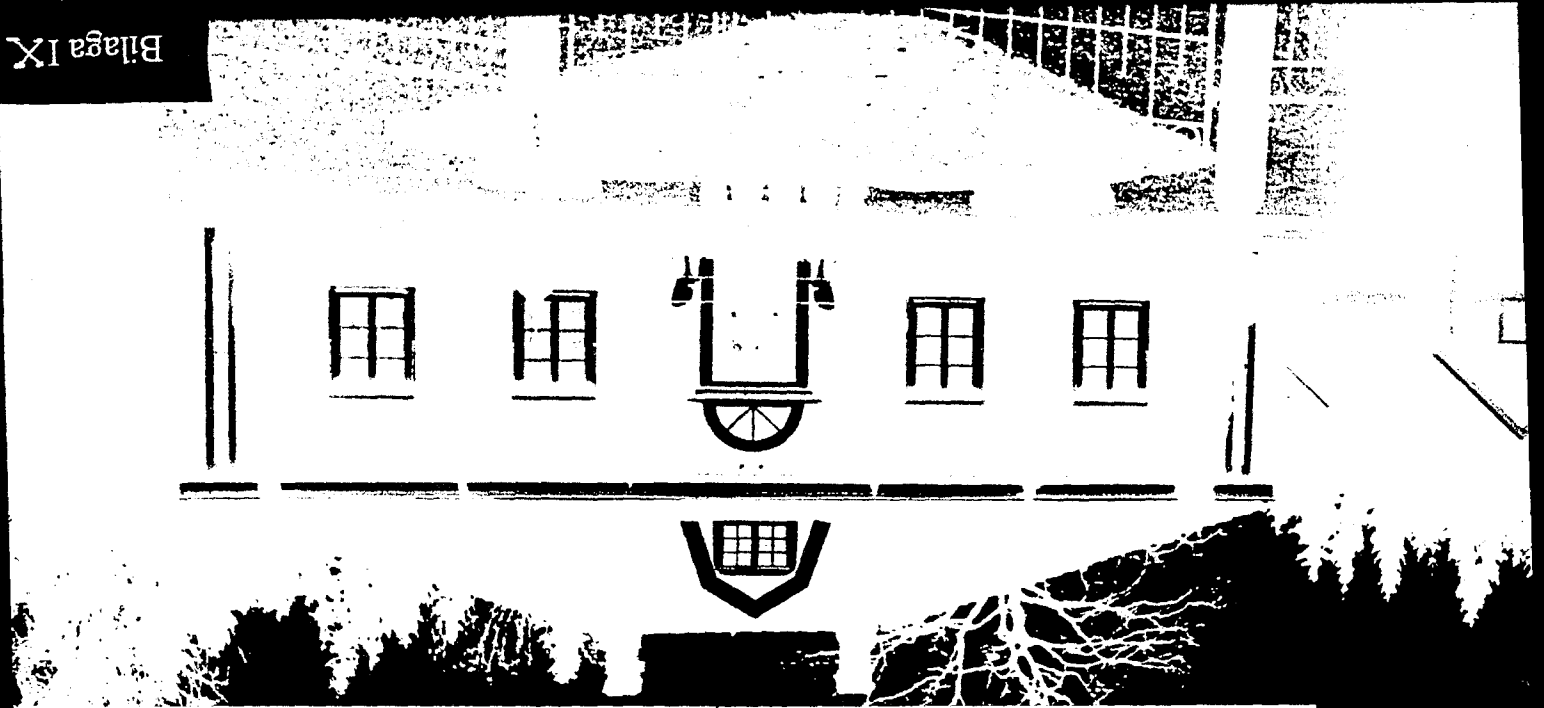
Bottenvåning



Öskt för genomgåendeheten

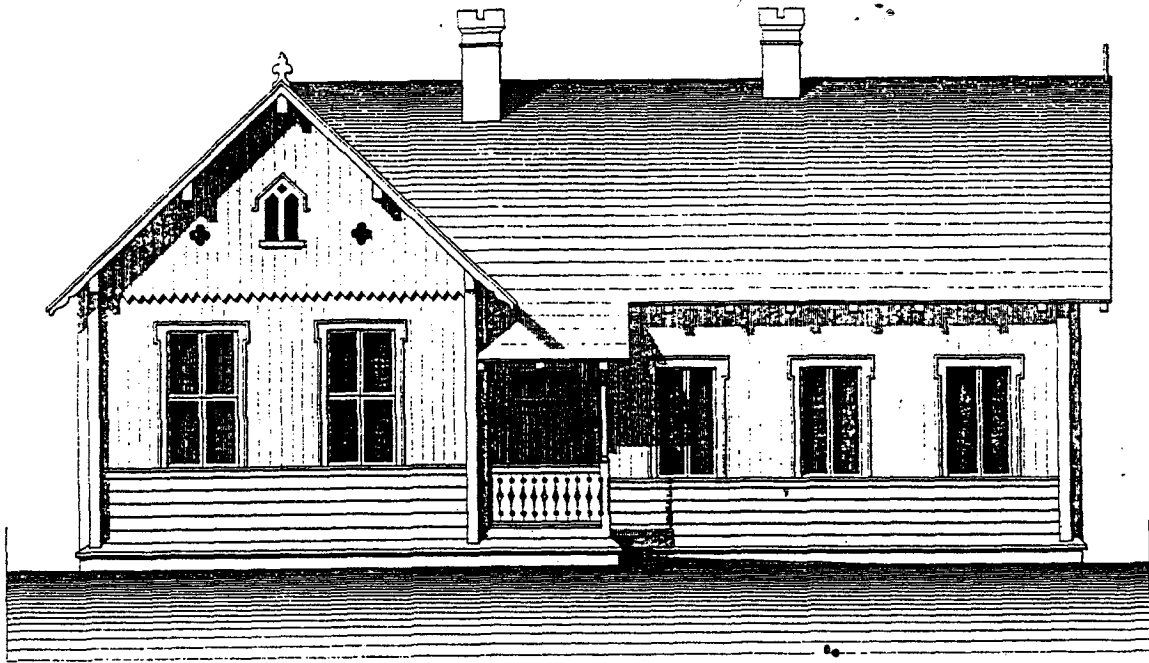
Årskyllens skola  
 Uppförd 1952

1584-1	Ritad av P.S.
12-5-50	
Bilaga VIII	

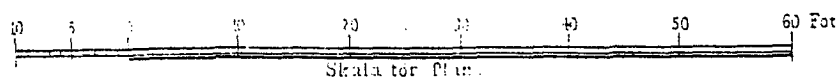
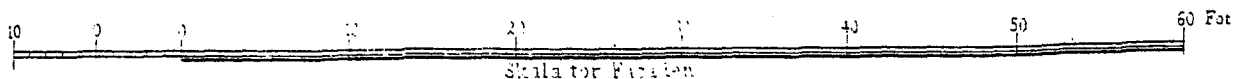
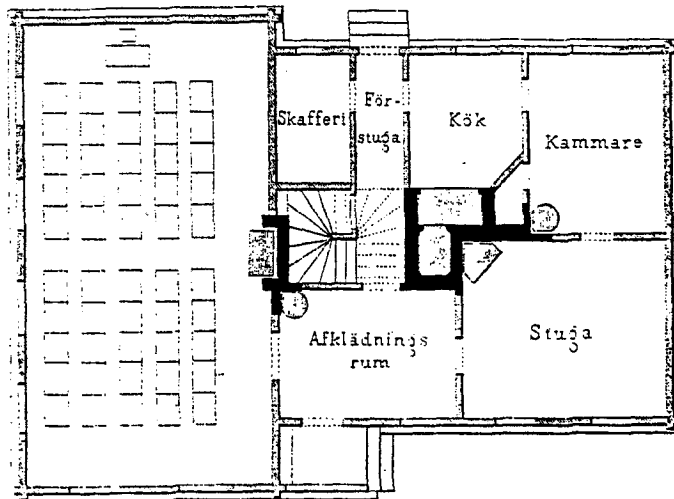


Plan och façade till skolhus af trä, för fasta skolor med 50 barn.

Façade.

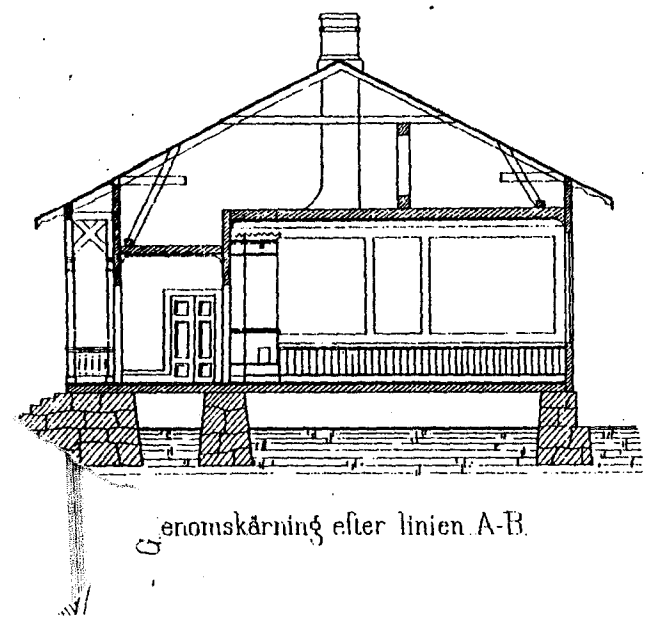
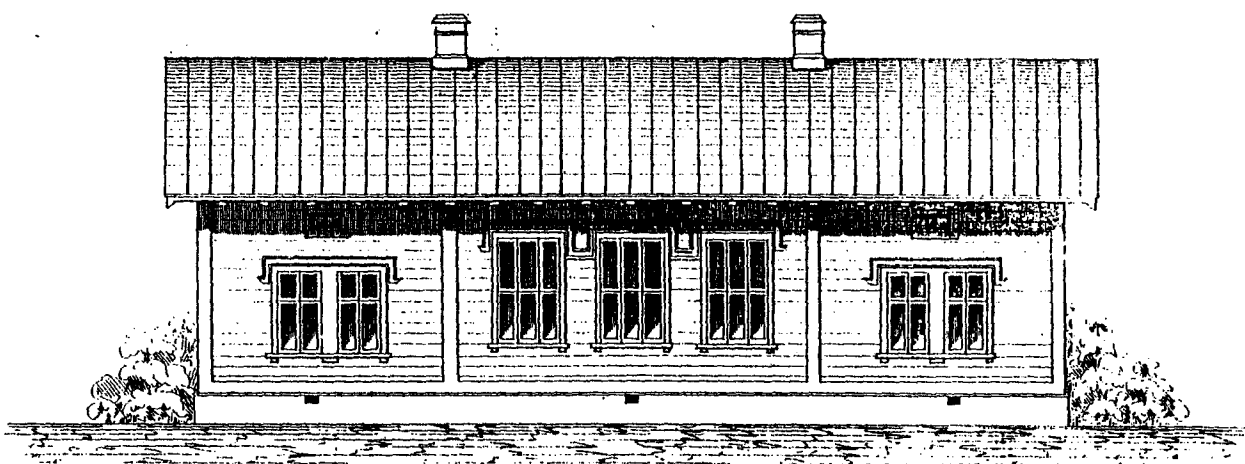
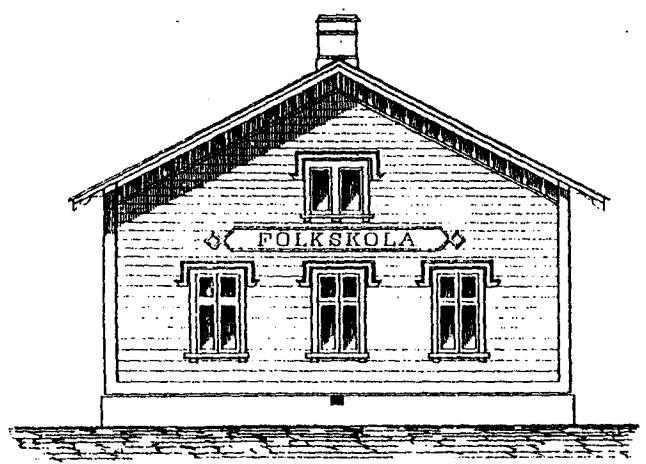


Plan.

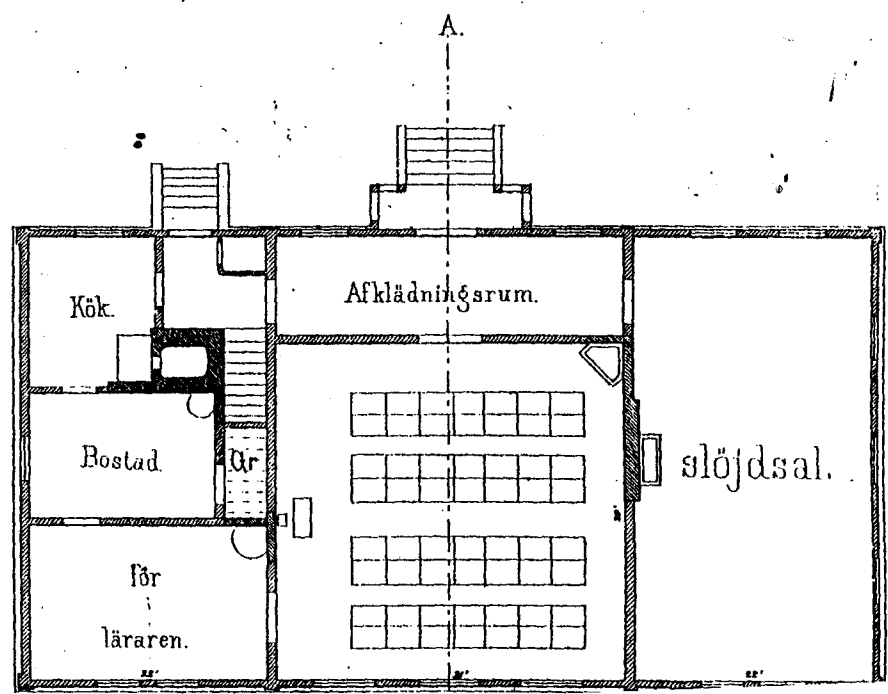


# Ritning till folkskolehus för 56 barn med slöjdsal.

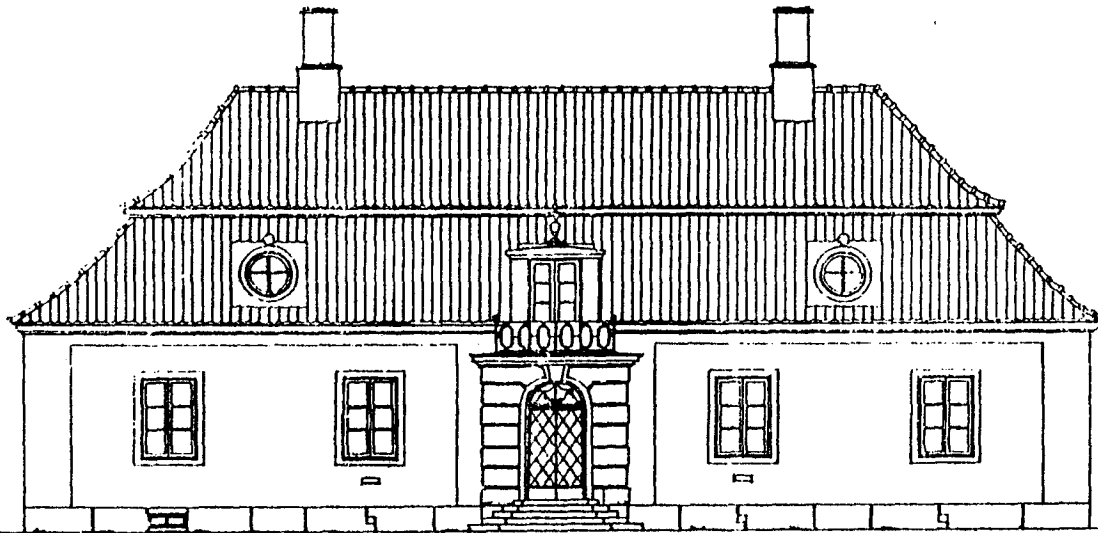
Af trä.



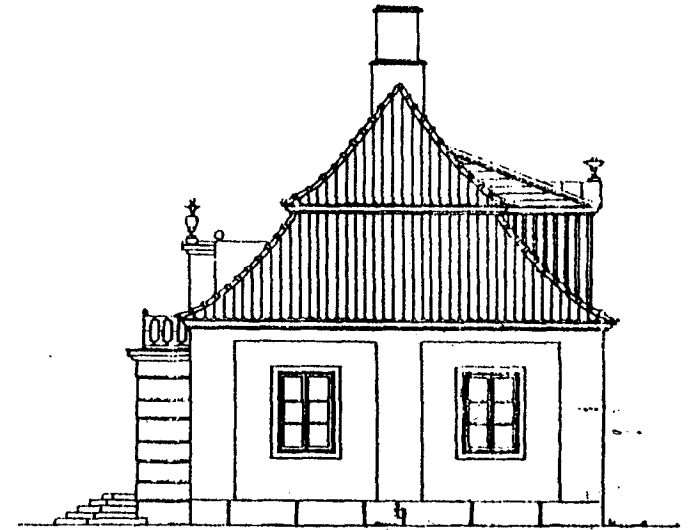
Genomskärning efter linien A-B.



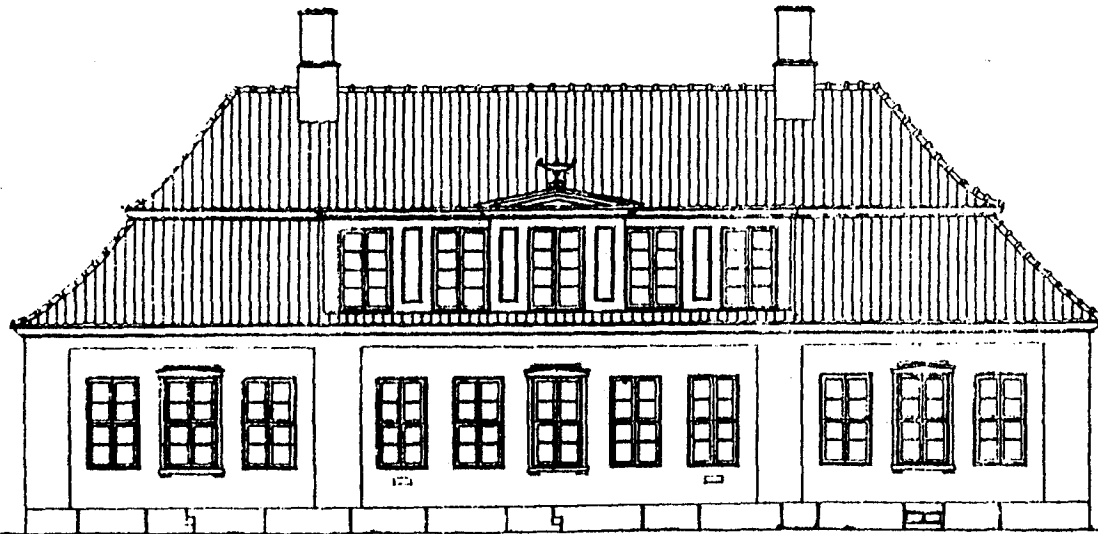
SKOLANLÄGGNING/Nº8/FOLKSKOLA/B2/ÖSTERGÖTLAND/BLAD 3



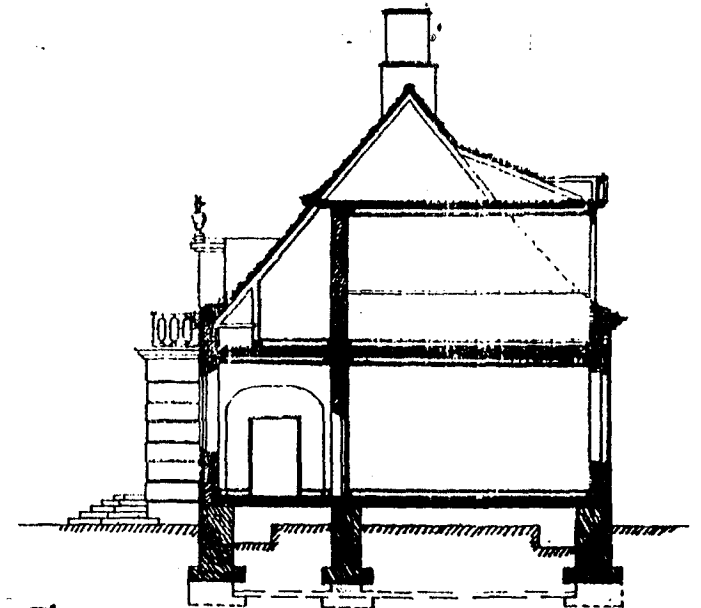
/FASAD MOT WESTER/



/FASAD MOT BÖDER/



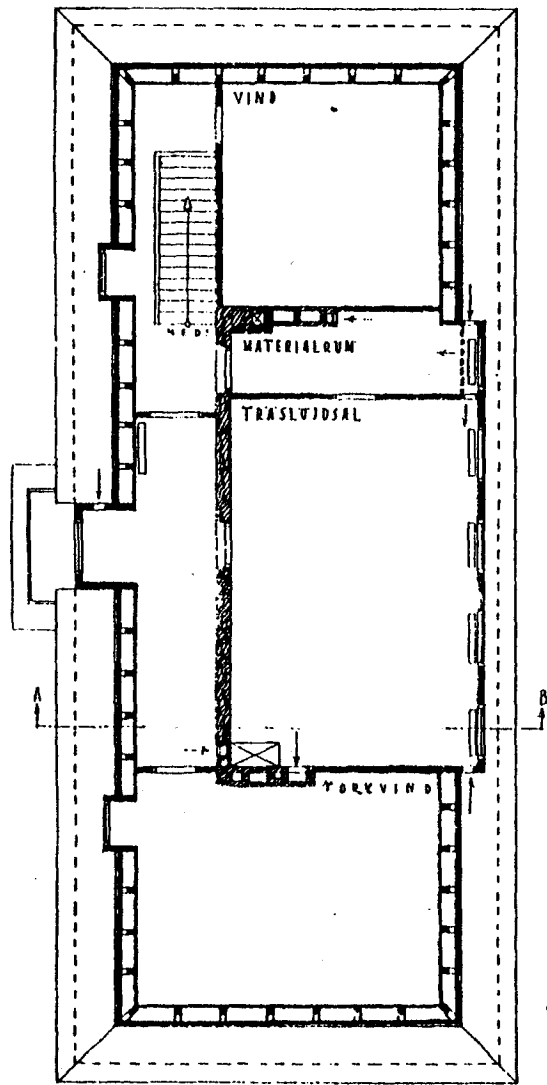
/FASAD MOT ÖSTER/



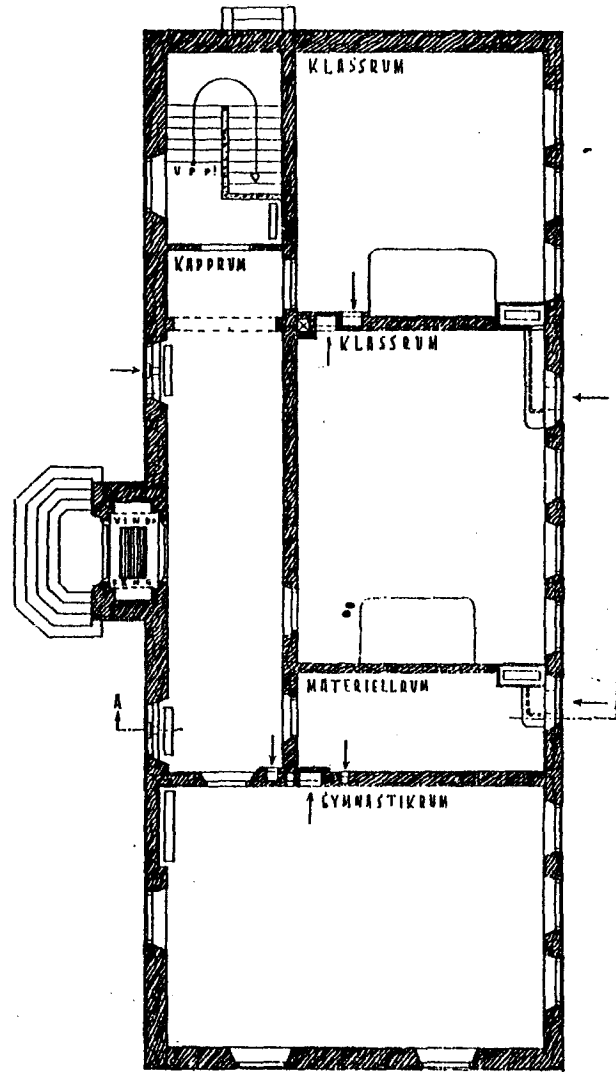
SEKTION A-B

1 2 3 4 5 6 7 8 9 10 11 12 13 14 15 16 17 18 19 20 21 22 23 24 25 26 27 28 29 30 31 32 33 34 35 36 37 38 39 40 41 42 43 44 45 46 47 48 49 50 51 52 53 54 55 56 57 58 59 60 61 62 63 64 65 66 67 68 69 70 71 72 73 74 75 76 77 78 79 80 81 82 83 84 85 86 87 88 89 90 91 92 93 94 95 96 97 98 99 100 METER

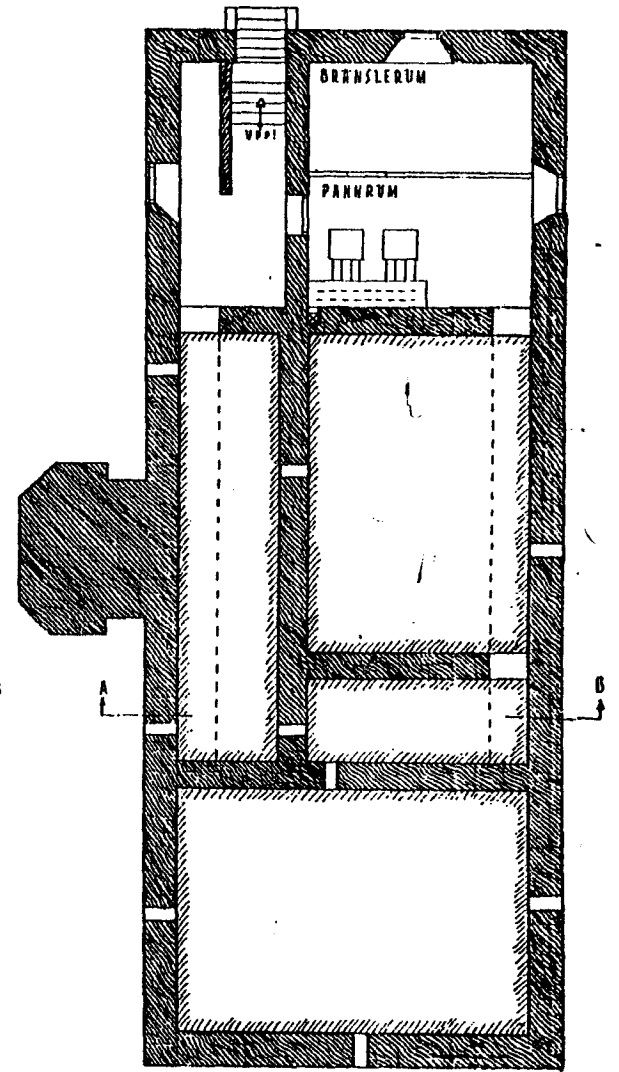




PLAN AV VINDSVÄNINGEN



PLAN AV BOTTENVÄNINGEN



PLAN AV KÄLLARVÄNINGEN

0 5 10 15 20 METRER /

*antenne*