

*Göran Bergengren*

# TÅKERN



Guide utgiven av Svenska Naturskyddsföreningen


Omslagsbilden: Tåkern — i fonden Omberg  
Färgfoto: Christer Elderud

För texten i denna SNF-guide svarar  
**GÖRAN BERGENGREN**

Teckningar:  
**GUNNAR BRUSEWITZ**

Redigerad och utgiven av  
© **SVENSKA NATURSKYDDSFÖRENINGEN**  
Riksförbund för naturvård  
Riddargatan 9, 114 51 Stockholm  
Tel: 08/63 51 70  
Postgiro: 21 66

1:a uppl.

  
Printed in Sweden 1970 by  
Bohusläningens AB, Uddevalla

*Göran Bergengren*

# Tåkern

### Tåkern - fågelsjön

I hjärtat av den bördiga Östgötaslätten ligger den kända fågelsjön Tåkern — ett stycke unik svensk natur. Den vidsträckta sjön mäter ungefär en mil i väst-östlig riktning och omkring en halvmil i syd-nordlig. Den fria vattenytan är idag endast ca 25 km<sup>2</sup>, och de redan enorma vassfälten erövrar för varje år nya ytor.

Sjöns stora areal har i samspel med det ringa vattendjupet på endast ca en meter skapat den miljö, som gjort Tåkern till den förnämliga fågelsjö den idag är. Belägen bara 3 km norr om E4:an och i övrigt omgiven av ett nät av vägar är sjön idag mycket lättillgänglig. Till god hjälp för besökaren är också de två *observationstornen* vid sjön. Det ena — tillhörande Tåkerns fältstation — är beläget i Svanshalsen på sydsidan, och det andra — tillhörande Motala Amatörbiologiska förening — finns på den norra stranden vid sjöns avflöde, Mjölnaån (se kartan på omslagets baksida!).

Foto: Christer Elderud





Knölsvan på boet. Foto: Erik Larsson/SNF

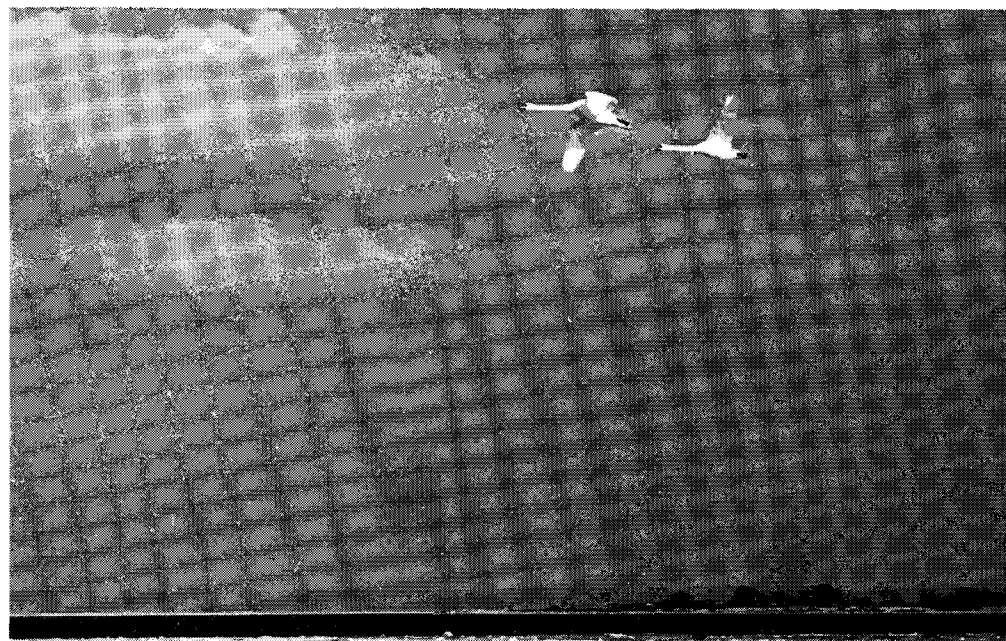


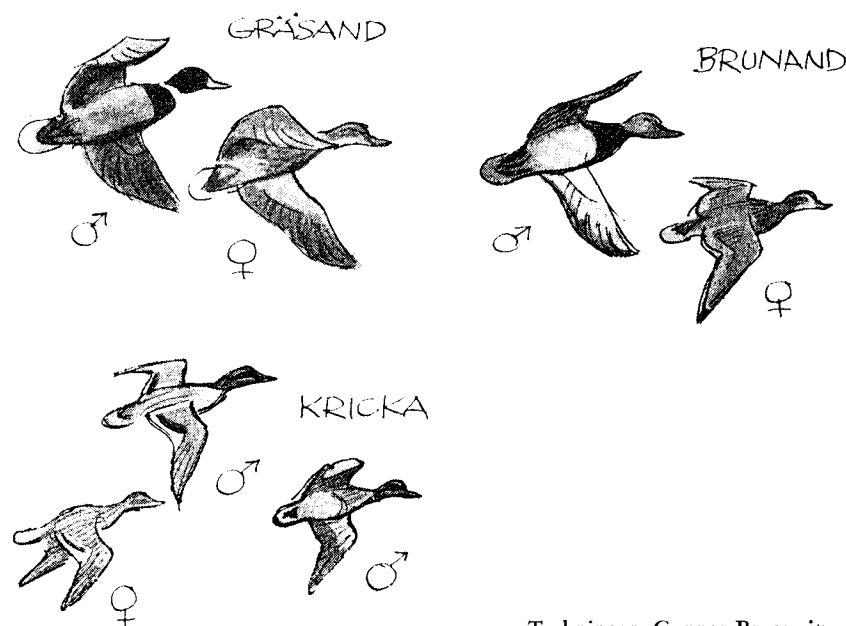
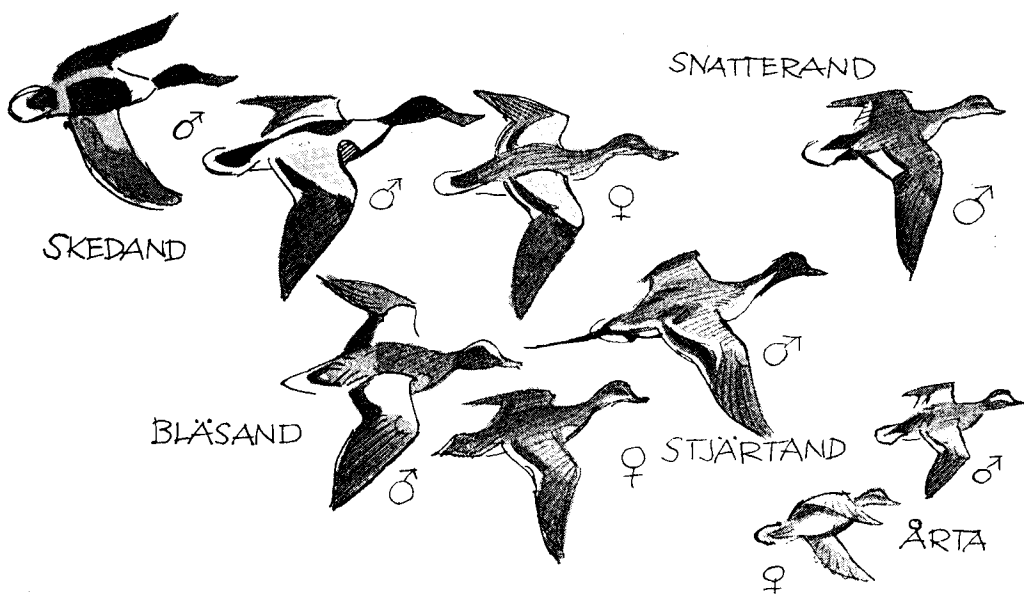
Foto: Rolf Lind

#### Svanarnas sjö

Några fågelarter har under årens lopp kommit att framstå som karaktärsarter för Tåkern. Bengt Berg skapade med sin bok "Tåkern — en bok om fåglarnas sjö" en bild av sjön som svansjön framför alla andra.

*Knölsvanens* historia vid Tåkern är intressant och värd ett omnämnande. Benfynd från ca 2000 f.Kr. vittnar om att arten fanns vid Tåkern redan då. Den egentliga invandringen i modern tid skedde emellertid först efter den sjösänkning, som företogs åren 1842—1844. Denna sänkning gav svanarna ökade möjligheter att nå bottenvegetationen, något som påtagligt gynnade artens bosättning. Under åren efter sänkningen tycks de häckande svanarnas antal ha hållit sig tämligen konstant till något eller några tiotal par — ännu vid sekelskiftet tycks ca 20 par ha häckat här. Då började emellertid Tåkern hysa större skaror av översomrande svanar. Artens ökning fortsatte: Från mitten av 1930-talet finns uppgifter om 100 bon och åtskilliga hundra översomrande fåglar. Efter denna tidpunkt skedde en minskning, och flyginvente-

Foto: Boris Engström/N



Teckningar: Gunnar Brusewitz

ringar under 1950-talet redovisar ca 20 bon. Dagens siffra (1969) torde ge ungefär 40 häckningar — alltså åter en ökning.

Det är känt, att undervattensängarnas rika vegetation är av största betydelse för tåkernsvanarna, och man misstänker, att vissa kransalger är speciellt viktiga. Under 1960-talet har arten *Chara tomentosa* invandrat, och under samma tidsperiod har också de översomrande knölsvanarna ökat mycket kraftigt i antal. 1964 fanns 400 "översomrare", 1967 800 och 1969 inte mindre än 1.400 exemplar. Dagens tåkernbesökare behöver således aldrig bli utan knölsvanen i sitt kikärfält!

Under vår och höst uppträder även släktingen *sångsvanen* i hundrahövdade flockar, rastande på sin flyttning till och från sina häckplatser i norr.

#### Tåkerns änder

Tåkern torde vara en av de viktigaste samlingsplatserna för flyttande änder i Nordeuropa. Vanligast förekommande som rastare och häckfågel är *gräsanden*. Den häckar allmänt på mader och i vassområden. När de enorma ansamlingarna av flyttänder är som störst under oktober månad, torde närmare hälften utgöras av gräsänder.

*Krickan* uppskattades vid inventeringar på 1950-talet ha en stam om 50—100 häckande par. Den har dock under senare år minskat markant.

*Brunanden* häckar tämligen allmänt i vassarna efter en ökning under senare

år. Den är en relativt sen invandrare, som kom till vårt land först på 1870-talet — och då just till Tåkern. Vid sekelskiftet och fram till det svåra torkåret 1933 var brunanden oerhört talrik i sjön. Efter detta år följde emellertid en katastrofal nedgång, och någon egentlig återhämtning tycks inte ha skett förrän under de allra senaste åren.

*Artan* och *skedanden* är andra häckfåglar, som också är rikligt representerade i de rastande andflockarna. *Stjärtanden* häckar sällsynt — så även *viggen*.

#### Oktoberdagarnas andflockar

hör till Tåkerns verkliga sevärdheter. Antalet individer i flockarna är svårt att uppskatta, men det rör sig säkert om åtskilliga tiotusental fåglar. Förutom gräsanden utgör *bläsänderna* ett dominerande inslag. *Knipor*, *storskrak* och *sothöns* förekommer också i stort antal. Sothönsstammen drabbades liksom brunanden av en svår åderlätning under torkåret 1933 — från att ha varit sjöns kanske allmännaste fågel blev sothönan en sparsamt förekommande häckfågel. Under senare år har dock en god återhämtning skett, och sothönan är nu åter en av sjöns karaktärsfåglar, allestädes närvarande.

Höst och vår — speciellt i oktober och april — utgör också de stora *gås-flockarna*, som rastar på Tåkernslätten, en sevärdhet. I flera tusental betar de om dagarna på fälten för att om kvällarna flyga ut och övernatta i sjön. Merparten av dem är *sädgäss*, men även *bläsgäss* finns ofta med i flockarna.

**Av Tåkerns doppingar**

är *skäggdoppingen* allmänast — den finns tämligen jämnt fördelad i vassbältena runt hela sjön. Arten fanns förmodligen vid sjön långt före sänkningen 1844. Vid åren kring sekelskiftet var den då mycket vanliga skäggdoppingen utsatt för omfattande jakt — år 1901 utbetalades t.ex. skottpengar (25 öre/st) för inte mindre än 3.437 exemplar! Numera har arten en stark stam med närmast omärkbara årliga variationer.

*Svarthakedoppingen* uppträdde i Tåkern första gången 1913. Under åren därefter torde smärre kolonier ha bildats här och där i sjön. För tillfället är svarthaken stadd på årlig frammarsch, och inventeringar under 1960-talet redovisar över 100 häckande par. Den *svarthalsade doppingen*, som kom till sjön 1921, häckar årligen med något eller några par. Den har gärna sitt tillhåll intill de stora skrattmåskolonierna. *Smådoppingen* finns årligen i sjön. *Gråbakedoppingen* förekommer med flera par, speciellt i sjöns västra del.

**Rördrom och brun kärrhök**

är två av Tåkerns karaktärsfåglar, som båda valt sjön på grund av dess enorma vassar. Numera är båda arterna så allmänt förekommande, att tåkernbesökaren inte behöver gå miste om den fina upplevelse som ett möte med dem utgör.



Två av Tåkerns karaktärsfåglar:

T.v. rördrommen,  
foto: Arthur Christiansen

T.h. bruna kärrhökens  
ungar, foto: Rune Bollvik/ SNF

När det gäller *rördrommen* torde mötet i regel stanna vid ett hörselintryck — men ett nog så markant och ovanligt sådant. Endast i undantagsfall visar sig fågel. När den första tåkerndrommen bölade någon gång på 1910-talet, visste folket runt sjön naturligtvis inte vad det var de hörde. Det finns berättelser om bönder, som begav sig ut i vassarna för att leta sjögångna kor. Fram till dags dato har arten ökat stadigt: 1969 fanns minst 29 bölande hanar i sjön.

Den *bruna kärrhöken* är troligen mycket gammal i denna trakt — benfynd från ca 2000 f.Kr. vittnar om detta. Kring sekelskiftet häckade 2 à 3 par, på 1940-talet omkring 6 par och under 1960-talet har de häckande paren varit omkring 15. Vassarnas ständiga ökning i kombination med sjöns näringskapacitet har troligen varit de viktigaste orsakerna till såväl kärrhökens som rördrommens ökning.

**Skrattmåsen**

är idag den talrikaste större tåkernfågeln. Det finns flera stora kolonier, de största vid Svanhals udde på sydsidan och vid Tovören på nordsidan. Antalet par är mycket svårt att uppskatta, men siffran 25.000 förefaller inte osannolik. Arten invandrade till sjön så sent som på 1890-talet — 1898 häckade två par. Några år strax efter sekelskiftet var skrattmåsen helt försvunnen men





GÖRAN BERGENGREN

återkom sedan och ökade kraftigt. Ökningen fortgår alltjämt, om än i något dämpad takt.

*Svarttärnan* konstaterades sommaren 1970 för första gången som häckfågel i Tåkern. En mindre koloni fanns då i sjöns västra del.

#### Strandängarnas fåglar

håller däremot på att trängas undan — igenväxningen av Tåkerns stränder blir alltmer påtaglig för varje år. De för strandängarna typiska vadarna har minskat mycket kraftigt i antal. *Kärnsnäppan* finner tyvärr inte längre den kortsnaggade äng, som hon helst vill ha. Hon finns fortfarande kvar på några ställen, men antalet par är nu högst ett tiotal. *Större strandpiparen*, vilken så sent som i början på 1960-talet fanns i åtskilliga par på de s.k. "gallstränderna", är numera nästan helt försvunnen. Arten torde ha invandrat till Tåkern strax efter sänkningen 1844.

*Brushane*, *drillsnäppa*, *rödbena* och *tofsvipa* uppvisar också markant minskning i strandängsregionen. Betesdjurens försvinnade och sjövegetationens bl.a. därav följande expansion är med all säkerhet en väsentlig negativ faktor för dessa arters vidkommande. Videsnåren breder alltmer ut sig i de forna vadarmarkerna. Även andra karaktärsfåglar som *ängspiplärka*, *gulärta* och *buskskvätta* visar av samma anledning tendens att minska. *Sävsparven* däremot torde gynnas av "förbuskningen".

#### Starrmader och vassar

Här och där runt sjön, kanske framför allt i sydväst, finner man den för denna sjötyp typiska "starrtuvebiotopen". På dessa lokaler och i angränsande vassområden finner man sumphönsen. Den *småfläckiga sumphönan* kan vissa år vara tämligen allmän men kan också ibland nästan helt saknas. Den *lilla sumphönan* har dykt upp några gånger, och det torde finnas goda chanser att finna

Brushanelek. Foto: Rolf Lind



Kärnsnäppa, foto: Bertil Pettersson/N



Större strandpipare, foto: Hj. Wollin

henne här. 1925 blev ett bo av arten funnet på sydsidan av sjön — den enda säkra häckningen i vårt land. *Vattenrallen* håller helst till i vassar, gränsande till starrområden. Arten uppvisar år från år en konstant riklig förekomst.

Andra vassbundna arter som är mycket typiska för sjön är *rörsångaren* och *sävsångaren*. Den förstnämnda kom till Tåkern omkring 1890 och är nu oerhört talrik. Sävsångaren är speciellt vanlig där vassar och buskmarker möts.

#### Tillfälliga gäster

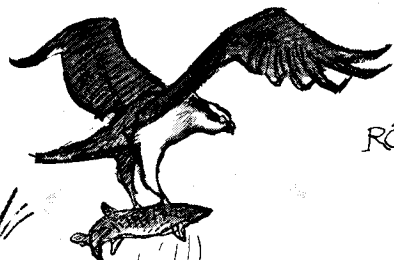
Från skogsbygden i söder kommer *fiskgjusarna* till sjön på näringssök, och av samma anledning finns *hägrarna* dagligen här och där längs stränderna. En uppgift om ett vid Tåkern häckande hägerpar finns från 1911.

Merparten av fåglarna på en artlista för Tåkern är endast genomflyttare och rastare. Av typiska sådana har redan nämnts änder och gäss. Andra är t.ex. *blå kärrhök*, *jorduggla* och alla de nordliga vadarna. Svalor och starar finns tidvis i enorma mängder. Vintertid uppträder regelbundet örnar på Tåkernslätten. Vanligtvis är det fråga om *kungsörn*, men även *havsörnen* kan visa sig här.

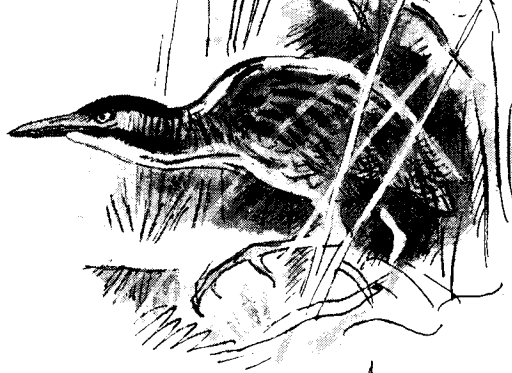
#### Sjöns historia

Det var vid landhöjningen ca 7.000 år f.Kr., just när inlandsisen dragit sig tillbaka från denna del av den nuvarande Östgötaslätten, som insjön Tåkern avskiljdes. Sjöytan var omkring 70 km<sup>2</sup> och djupet uppemot 12 m. Vattnet i den nyfödda sjön var klart och näringsfattigt, och fågellivet torde ha varit

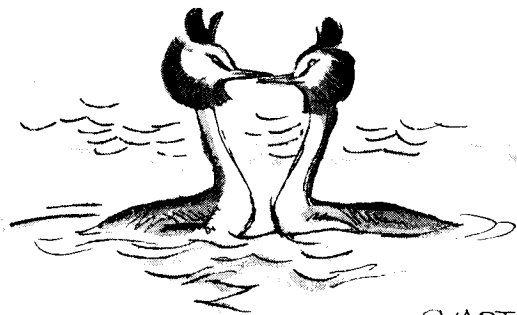
FISKGJUSE



RÖRDROM



SKÄGGDOPPING



SVARTHÅKE - DOPPING



STORSPÖV

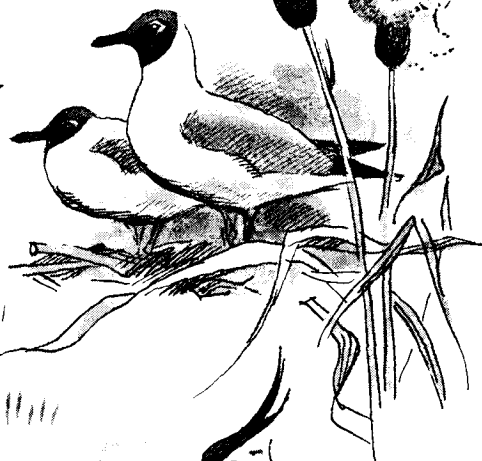


BRUN KÄRRHÖK



SÖTHÖNA

SKRATTMÅS



SKEDAND



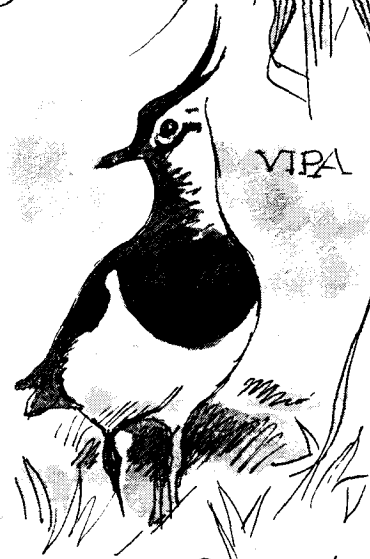
ÄRTA



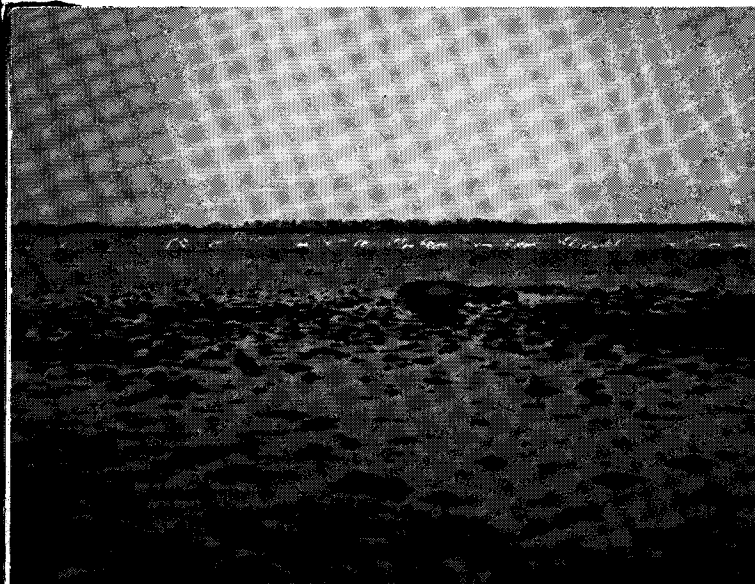
ENKEL BECKASIN



VIPA

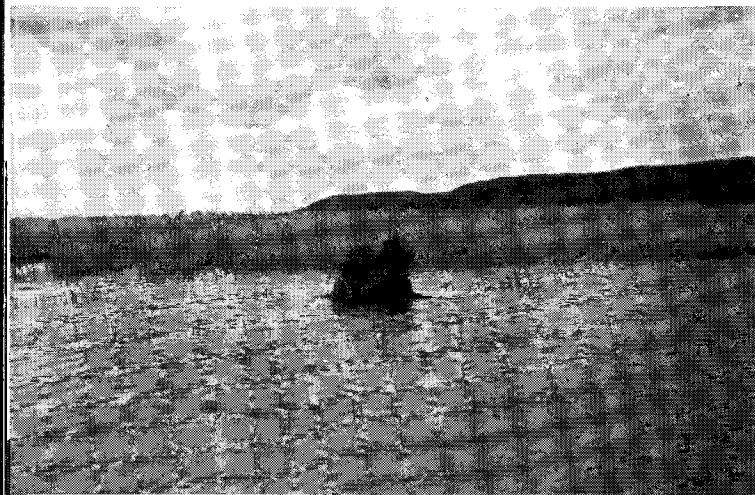


Brusewitz 45



Några gamla Tåkern-bilder ur SNF:s bildarkiv:

Lyftande svanflock, maj 1915. Foto: Sten Bergman



Ovanligt högt vattenstånd, 1924. Foto: Folke Persson



Torrlagd sjöbotten mellan Svälinge och Kyleberg, torråret 1933. Foto: Folke Persson

#### TÅKERN

relativt fattigt. Hela den del av slätten, där sjön kom att ligga, tillhör den s.k. kambrosilurformationen, som bildades för miljoner år sedan. Sandsten, alunskiffer och kalksten är lagrade i nämnd ordning. Genom förkastningar har denna formation kommit att sänkas i urberget och på detta sätt skyddats mot erosion.

Omedelbart väster om sjön reser sig *Omberg*, en s.k. horst, som kommit att tjänstgöra som fördämning åt detta håll. I övrigt är flackheten på Tåkernslätten endast skenbar. Ändmoräner omger sjöbäckenet på alla håll, och i söder är stigningen mot Sydsvenska höglandet snabbt märkbar.

Omkring år 2000 f.Kr. hade sjön ändrat karaktär. Djupet var nu ca 7 m och vattenytan omkring 55 km<sup>2</sup>. Vid denna tid hade sjön också ett avflöde mot sydväst, från den nuvarande *Dags mosse*, som då var en vik av sjön. Det är för övrigt i denna forna vik av Tåkern, som man vid grävningar påträffat de tidigare nämnda skelettresterna efter bl.a. knölsvan, gräsand, kricka och brun kärrhök. Avflödet mot sydväst kom så småningom att avstängas genom uppgrundning och igenväxning. Nuvarande *Mjölnaån* på sjöns nordsida kom i fortsättningen att tjäna som sjöns avlopp.

#### Före den stora sänkningen av sjön 1842–1844

uppgick det största djupet till 4 m, och ytan var ca 55 km<sup>2</sup>. Efter sänkningen kom sjöns yta att bli ca 45 km<sup>2</sup> och djupet drygt en meter. Sjöytan sänktes 1,7 m. Om man beräknar slamavsättningen i en sjö av Tåkerns typ till 1mm/år, kan sjöns livslängd sägas ha förkortats med ca 1.700 år genom denna sänkning. Härigenom skapades emellertid också förutsättningarna för Tåkerns rika fågelliv under 1900-talet. I förbigående kan nämnas, att vattendomstolen 1902 gav tillstånd till en *fullständig* torrläggning — som väl var stoppades företaget av brist på medel!

Åren 1914 och 1933 var extrema torrår, som blev närmast katastrofala för sjöns vidkommande. 1933 var  $\frac{2}{3}$  av sjöns botten frilagd. Vegetation och fågelliv blev i hög grad lidande under dessa somrar, och kraftiga nedgångar noterades hos flera arter. Nu är vattenvegetationen åter mycket riklig, och fågellivet tycks även det vara inne i en blomstringsperiod.

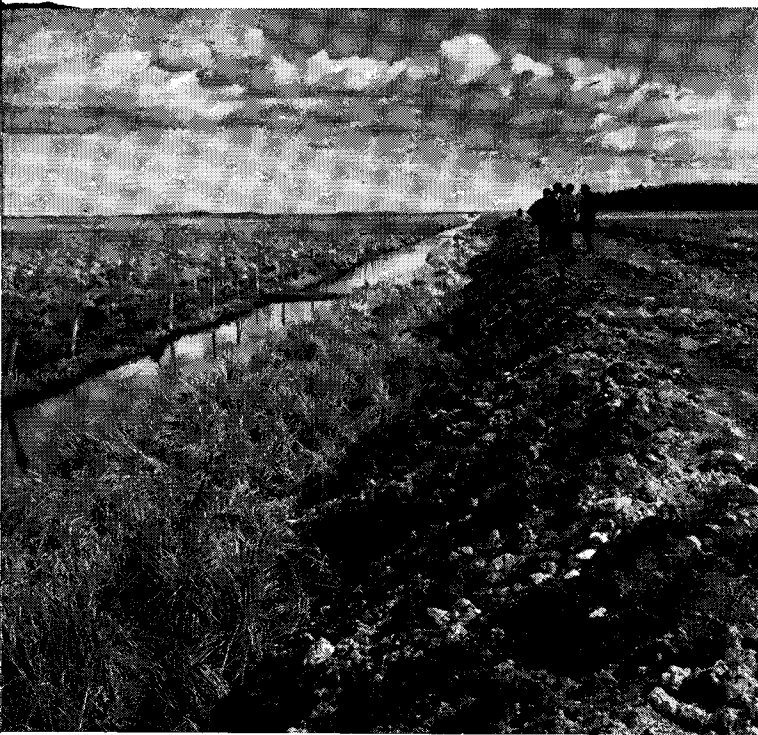
#### Vattenreglering och vattenvård

För undvikande av våröversvämningar och sommartorka har man under 1960-talet börjat reglera sjöns vattenstånd vid avloppet, Mjölnaån. Enligt denna beslutade *vattenreglering* skall variationen mellan högvatten (i april) och lågvatten (i september) vara max. 30 cm. Man kan kanske våga hoppas, att denna reglering medför en förlängning av sjöns liv.

Under 1969 har länsstyrelsens naturvårdssektion upprättat en *vattenvårdsplan* för Tåkern med tillrinningsområde för att minska vattenföroreningarna och därmed även sjöns igenväxning.

Igenväxningen och "förbuskningen" av stränderna är som nämnts också





Tåkerns yta sänktes 1842—1844 med 1,7 m. 1902 gavs tillstånd till en fullständig torrläggning av sjön — som väl var fanns det inte pengar till företaget!

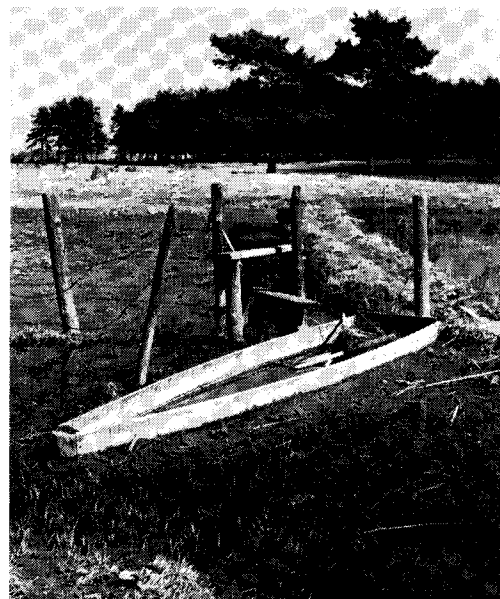
T.v: Kanal och invallning söder om sjön. Foto: Rune Bollvik/SNF

Nedan t.v: Ryssjor till tork på stranden vid Väversunda.

T.h: Gammal Tåkern-eka vid Mjölånans mynning. Foto: Erik Larson/SNF

ett stort problem just nu. Enbart under de allra senaste åren har mycket påtagliga förändringar kunnat noteras. Betesdjurens försvinnande har resulterat i att videsnåren breder ut sig, och på många ställen har de redan nått ut till sjövässarna — den forna strandängen är helt borta.

Vassarnas onormalt snabba tillväxt det senaste decenniet torde främst ha orsakats av den ökande tillförseln av näringsämnen, dels från jordbruken och dels från flera mindre tätorter i sjöns närhet.



Igenväxande strandäng. Foto: Christer Elderud

#### Tåkerns fåltstation

kom till 1964 och kallades vid starten "Tåkerns fågelstation". Namnbytet skedde 1969 och föranleddes av stationens alltmer vidgade allmänbiologiska verksamhet, vilken ansågs nödvändig för att belysa sjöns miljösituation ur så många synvinklar som möjligt.

Från början stod således fågelforskningen i centrum. Ringmärkning, sträckobservationer, häckfågelinventeringar och studium av enskilda arter stod på programmet. Under de senaste åren har vattenundersökningar samt botaniska och entomologiska inventeringar tillkommit för att skapa en klar överblick över miljöförändringen i sin helhet.

#### Ringmärkningen

Ett drygt tiotusental fåglar har under de gångna verksamhetsåren ringmärkts vid sjön. Åtskilliga återfynd har lämnat besked om tåkernfåglarnas flyttningsvägar. Kärrsnäppor, drillsnäppor, större strandpipare och brushanar är återfunna vid Västeuropas atlantkuster. Sävsångare och rörsångare finns rapporterade från Spanien och sävsparvar från Tyskland och Frankrike. En rödhake, märkt med en polsk ring och kontrollerad vid Tåkern, återfanns senare död i Spanien. Tåkernmärkta knölsvanor har vintertid återfunnits längs Västkusten och i Danmark. En hornuggla från Tåkern blev funnen i västra Sovjet.

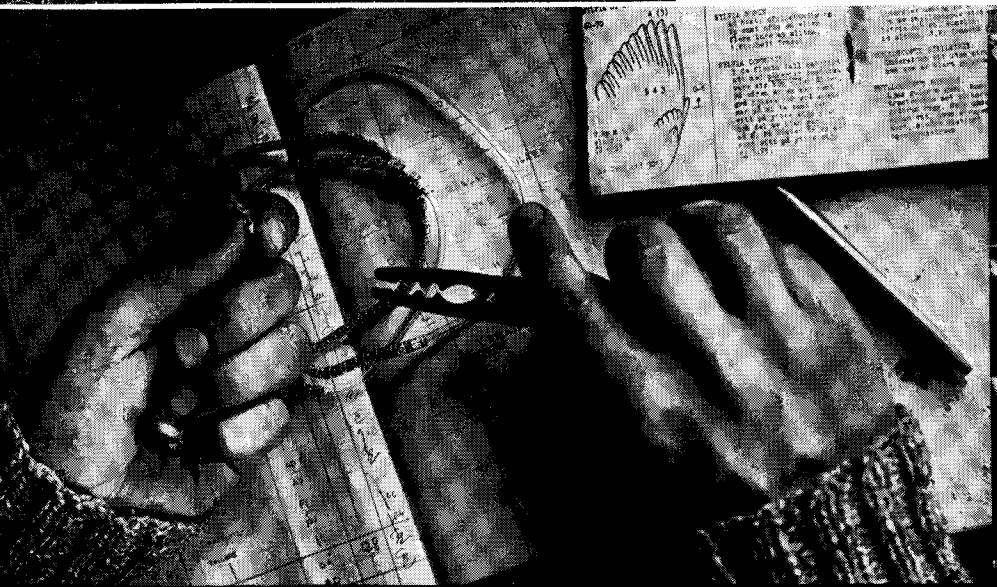
#### Det observationstorn

som tillhör fåltstationen står ständigt tillgängligt för tåkernbesökaren. Övernattningsmöjligheter finns också på platsen. Även för den som inte är speciellt fågelintresserad kan ett besök rekommenderas — utsikten över sjön och bygden är en upplevelse!



Utsikten från fältstationens observationstorn är imponerande — det står öppet för alla Tåkern-besökare, som härifrån får en god överblick över sjöns fågelliv. Ännu ett fågeltorn finns vid Svälänge norr om sjön. Foto: Christer Elderud

Nedan: För att kartlägga fåglarnas flyttning m.m har hittills drygt 10.000 fåglar ringmärkts vid Tåkerns fältstation. Foto: Christer Elderud

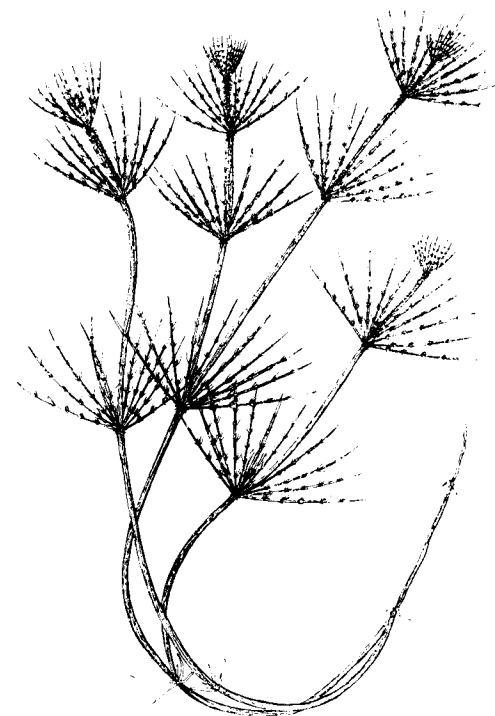


### Även ur botanisk synpunkt

är tåkernområdet en intressant miljö. Framför allt gäller detta de vattenbundna växterna. Kransalger av släktet *Chara* har i flera omgångar dominerat sjön, men de har tidvis av olika anledningar blivit utslagna. 1962 invandrade den tidigare i samband med knölsvanen nämnda *Chara tomentosa*. 1969 var den dominant i sjön. *Vattenpesten* (*Elodea canadensis*) var mycket riklig i sjön under några år på 1910-talet men är numera måttligt förekommande. Arter av släktet *Potamogeton*, t.ex. *krusnaten* (*P. crispus*) finns lokalt relativt rikligt. 1962 hittades en för sjön ny art: *hjulbladsmöjan* (*Ranunculus circinatus*). Denna art utbredde sig snabbt över stora ytor men visar redan efter några år en snabb tillbakagång.

Andra arter, som man kan hitta i sjön, är t.ex. *vårtsärven* (*Ceratophyllum submersum*), som i Tåkern har en av nordligaste europeiska lokaler, *bladvass*, *säv*, *fräken*, *blomvass*, *gul svärdslija*, *fojtarr*, *jättegröe*, *vattenmärke* och *vattenbläddra*. På strandängarna och i strandskogens gläntor blommar *majvivan* och ett flertal orkidéer, t.ex. *flugblomster*, *ängsnycklar* och *bonungsblomster*. *Gåsörten* är typisk för översvämningssonen, där också olika *Salix*-arter förekommer över stora ytor. Andra strandarter är *fackelblomster*, *kärrdunört* och *kransmynta*.

Behjälplig med faktauppgifter till det botaniska avsnittet har varit *Urban Ekstam*, Uppsala, och vid sammanställningen av artlistan för fåglarna *Christer Elderud*, Mjölby.



*Chara hispida* f. *vulgaris*.

Kransalger av släktet *Chara* har i flera omgångar dominerat sjöns undervattensängar — de är uppenbarligen av stor betydelse för bl.a. Tåkerns stora stam av häckande och översomrande knölsvanar. (Efter W. Migula)

**Förteckning över fåglar vid Tåkern**

Följande artlista upptar alla fågelarter, som häckar i Tåkern, regelbundet passerar under flyttningen eller tillfälligt har anträffats vid sjön eller i dess omgivning.

*Teckenförklaring:*

*b* = häckfågel i eller vid sjön under senare år

*x* = noteras ofta eller allmänt vid Tåkern

*f* = ses regelbundet och årsvisst under flyttning

*t* = tillfällig. Iakttagen endast vid ett eller enstaka tillfällen

*in* = inplanterad

Storlom, <i>t</i>	Knölsvan, <i>b x</i>
Skäggdopping, <i>b x</i>	Sångsvan, <i>f x</i>
Gråhakedopping, <i>b</i>	Mindre sångsvan, <i>f</i>
Svarthakedopping, <i>b x</i>	Kungsörn, <i>f</i>
Svarthalsad dopping, <i>b</i>	Större skrikörn, <i>t</i>
Smådopping, <i>b ?</i>	Ormvråk, <i>b x</i>
Storskarv, <i>t</i>	Fjällvråk, <i>f</i>
Ågretthäger, <i>t</i>	Sparvhök, <i>f</i>
Häger, <i>x</i>	Duvhök, <i>f</i>
Rördrom, <i>b x</i>	Glada, <i>t</i>
Vit stork, <i>t</i>	Brun glada, <i>t</i>
Gräsand, <i>b x</i>	Havsörn, <i>f</i>
Kricka, <i>b x</i>	Bivråk, <i>f</i>
Ärta, <i>b</i>	Brun kärrhök, <i>b x</i>
Amerikansk ärta ( <i>Anas discors</i> ), <i>t</i>	Blå kärrhök, <i>f</i>
Snatterand, <i>t</i>	Stäpphök, <i>t</i>
Bläsand, <i>f x</i>	Mindre kärrhök (ängshök), <i>t</i>
Stjärtand, <i>b f</i>	Fiskgjuse, <i>x</i>
Skedand, <i>b x</i>	Lärkfalk, <i>b f</i>
Bergand, <i>f</i>	Pilgrimsfalk, <i>f</i>
Vigg, <i>b x</i>	Jaktfalk, <i>t</i>
Rödhuvar dykand, <i>t</i>	Stenfalk, <i>f</i>
Brunand, <i>b x</i>	Aftonfalk, <i>t</i>
Knipa, <i>x</i>	Tornfalk, <i>b f</i>
Alfågel, <i>t</i>	Rapphöna, <i>b</i>
Svärta, <i>t</i>	Vaktel, <i>t</i>
Sjöorre, <i>t</i>	Fasan, <i>in</i>
Ejder, <i>t</i>	Trana, <i>f</i>
Småskrak, <i>x</i>	Vattenrall, <i>b x</i>
Storskrak, <i>f x</i>	Småfläckig sumphöna, <i>b</i>
Salskrak, <i>f</i>	Liten sumphöna, <i>t</i>
Gravand, <i>t</i>	Kornknarr, <i>t</i>
Grågås, <i>f</i>	Rörhöna, <i>b</i>
Blågås, <i>f</i>	Sothöna, <i>b x</i>
Fjällgås, <i>t</i>	Strandskata, <i>b</i>
Sädgås, <i>f x</i>	Tofsvipa, <i>b x f</i>
Spetsbergsgås, <i>t</i>	Större strandpipare, <i>b f</i>
Prutgås, <i>t</i>	Mindre strandpipare, <i>f</i>
Kanadagås, <i>in</i>	Kustpipare, <i>f</i>

Ljungpipare, <i>f</i>	Vitryggig hackspett, <i>t</i>
Sibirisk ljungpipare ( <i>Charadrius dominicus</i> ), <i>t</i>	Spillkråka, <i>t</i>
Roskarl, <i>t</i>	Göktyta, <i>b</i>
Enkelbeckasin, <i>b x</i>	Sånglärka, <i>b x</i>
Dubbelbeckasin, <i>t</i>	Tofslärka, <i>t</i>
Dvärgbeckasin, <i>f</i>	Ladusvala, <i>b x</i>
Morkulla, <i>t</i>	Hussvala, <i>b</i>
Storspov, <i>b f</i>	Backvala, <i>f x</i>
Småspov, <i>f</i>	Sommargylling, <i>t</i>
Rödspov, <i>f</i>	Korp, <i>x</i>
Myrspov, <i>f</i>	Svart kråka, <i>t</i>
Skogssnäppa, <i>b f</i>	Kråka, <i>b x</i>
Grönben, <i>f x</i>	Råka, <i>b f</i>
Drillsnäppa, <i>b f</i>	Kaja, <i>b x</i>
Rödbena, <i>b f</i>	Skata, <i>b x</i>
Svartsnäppa, <i>f x</i>	Nötskrika, <i>b</i>
Gluttsnäppa, <i>f x</i>	Nötkråka, <i>t</i>
Kustsnäppa, <i>f</i>	Talgoxe, <i>b x</i>
Småsnäppa, <i>f</i>	Blämes, <i>b x</i>
Mosnäppa, <i>f</i>	Svartmes, <i>t</i>
Kärrsnäppa, <i>b f</i>	Tofsmes, <i>t</i>
Spoovsnäppa, <i>f</i>	Entita, <i>b</i>
Sandlöpare, <i>t</i>	Talltita, <i>b x</i>
Myrsnäppa, <i>t</i>	Stjärtmes, <i>f</i>
Brushane, <i>b ? f</i>	Nötväcka, <i>b</i>
Smalnäbbad simsnäppa, <i>t</i>	Trädskrypare, <i>t</i>
Havstrut, <i>f</i>	Gärdsmyg, <i>b</i>
Silltrut, <i>f</i>	Dubbeltrast, <i>f</i>
Gråtrut, <i>b ? f</i>	Björktrast, <i>b x</i>
Fiskmås, <i>b x</i>	Taltrast, <i>b x</i>
Skrattmås, <i>b x</i>	Rödvingetrast, <i>b f</i>
Dvärgmås, <i>t</i>	Ringtrast, <i>t</i>
Tretåig mås, <i>t</i>	Koltrast, <i>b x</i>
Svarttärna, <i>b</i>	Stenskvätta, <i>b x</i>
Skranttärna, <i>f x</i>	Buskskvätta, <i>b x</i>
Fisktärna, <i>b x</i>	Rödstjärt, <i>b</i>
Silvertärna, <i>t</i>	Näktergal, <i>t</i>
Skogsduva, <i>f</i>	Blåhake, <i>f</i>
Ringduva, <i>b x</i>	Rödhake, <i>b x</i>
Turkduva, <i>t</i>	Gräshoppsångare, <i>b ? x</i>
Gök, <i>x</i>	Flodsångare, <i>t</i>
Tornuggla, <i>t</i>	Trastsångare, <i>t</i>
Fjälluggla, <i>t</i>	Rörsångare, <i>b x</i>
Kattuggla, <i>b</i>	Kärrsångare, <i>t</i>
Hornuggla, <i>b</i>	Sävsångare, <i>b x</i>
Jorduggla, <i>f</i>	Härmsångare, <i>b x</i>
Päruggla, <i>t</i>	Svarthätta, <i>b x</i>
Nattskärna, <i>t</i>	Höksångare, <i>t</i>
Tornsvala, <i>b x</i>	Trädgårdssångare, <i>b x</i>
Kungsfiskare, <i>t</i>	Törnsångare, <i>b</i>
Gröngöling, <i>t</i>	Årtsångare, <i>b</i>
Större hackspett, <i>b</i>	Lövsångare, <i>b x</i>
Mindre hackspett, <i>b</i>	Gransångare, <i>f</i>
	Grönsångare, <i>b</i>

## ARTLISTA

Kungsfågel, *f*  
 Grå flugsnappare, *b x*  
 Svartvit flugsnappare, *b x*  
 Järnsparv, *b*  
 Ängsplommar, *b x*  
 Trädplommar, *b x*  
 Rödstrupig plommar, *f*  
 Sädesärla, *b x*  
 Forsärla, *t*  
 Gulärla, *b f*  
 Sidensvans, *f*  
 Varfågel, *f*  
 Törnskata, *b*  
 Stare, *b x f*  
 Stenknäck, *t*  
 Grönfink, *b x*  
 Steglits, *b*

Grönsiska, *f*  
 Hämpling, *b x*  
 Vinterhämpling, *f*  
 Gräsiska, *f*  
 Domherre, *x*  
 Rosenfink, *t*  
 Mindre korsnäbb, *x*  
 Större korsnäbb, *x*  
 Bofink, *b x*  
 Bergfink, *f*  
 Gulsparv, *b x*  
 Ortolansparv, *t*  
 Sävsparv, *b x*  
 Snösparv, *f*  
 Gråsparv, *b x*  
 Piffink, *b x*

## Litteratur om Tåkern

- Berg, B:* Tåkern. En bok om fåglarnas sjö. 1913.  
*Blomberg, A:* Beskrivning till kartbladet Vadstena. — Sveriges Geologiska Undersökning, Ser. Aa Nr. 130. 1905.  
*Borge, O. m.fl.:* Sjön Tåkerns fauna och flora. Utg. av Kungl. Vetenskapsakademien. 1929.  
*Du Rietz, G. E. m.fl.:* Zur Kenntnis der Vegetation des Sees Tåkern. — Acta Phytogeographica Suecia, 12. 1939.  
*Engholm, W. A.:* Om fågellivet i sjön Tåkern. — Bihang till Kungl. Vetenskapsakademins handlingar, Bd. 22, Avd. IV. 1896.  
 — Om fågellivet i och omkring sjön Tåkern. — *Ibid.*, Bd. 28, Avd. IV. 1902.  
*Forsberg, C.:* The vegetation changes in Lake Tåkern. — Sv. Bot. tidskrift 1964.  
 — *Charasjöar som fågelsjöar.* — Sveriges Natur nr 2: 1969.  
*Fries, C.:* Hav och land. Några Östgötabilder. — Sv. Turistföreningens Årsskrift 1938.  
 — Hem till Tåkern. — Sv. Turistföreningens tidskrift 1944.  
 — Ombergsbygden. — I "Natur i Östergötland". 1949.  
*Melin, R.:* Tåkern. En hydrografisk undersökning. Meddelande från St. Meteor. o. Hydrogr. Anst. Bd 4, Nr 10. 1928.  
 — Några drag ur Tåkerns geografi. — Ymer 1929.  
*Orre & ColSkandiakonsult:* Förslag till vattenvårdsplan för Tåkern-Mjölnaåns tillrinningsområde. 1969.  
*Persson, F.:* Tåkern och torkan. — Sveriges Natur 1934.  
 — Tåkern. Nordeuropas rikaste fågelsjö. — Sveriges Natur 1944.  
*Tåkerns fältstations* årsrapporter nr 1 (1965), nr 2 (1966), nr 3 (1967), nr 4 (1968) och nr 5 (1969).  
*Wablin, B. m.fl.:* Biologiska undersökningar i Tåkern 1954—1957. 1957.  
*Öbrn, B.:* Fågelsjöar i södra och mellersta Sverige. 1940.  
 — Låt oss bevara Tåkern åt kommande släkten. Svensk Jakt 1942.  
 — Ett reliktflyttmingsstråk av arktiska vadare över Vättern. — Vår Fågelvärld 1946.  
 — Tåkern. — I "Natur i Östergötland". 1949.  
 — En fågelväg över Östgötaslätten. — *Ibid.*  
 — Besök vid Tåkern. — I "Omberg och Tåkern". 1950.  
 — Fågelsjöar i mosaiknatur. 1968.

## Litteratur och färgbildserier från SNF — ett urval

*Dessa och andra trycksaker kan rekvideras från Svenska Naturskyddsföreningen, Riddargatan 9, 114 51 Stockholm (tel. 08|63 51 70, postgiro 21 66). Rek. SNF:s lista över litteratur resp. filmer och bildserier och kryssa för i resp. ranta vad Ni vill beställa — Ni får en ny lista vid leveransen.*

SVERIGES NATUR — årsbok och sex tidskriftsnummer per år, 30:— (35:— med inb. årsbok) inkl. medlemsskap i SNF.

*Naturvårdslagen*, med kommentarer av Ulf Weinberg.

*Jaktlagstiftningen*, med kommentarer av Anders Persson och Ulf Weinberg

*Land att vårda* — kort presentation av dagens naturvårdsproblem

*Du, just Du* — information om SNF:s verksamhet

## Småskrifter och färgbildserier

*Biocider* av Nils-Erik Landell

*Fridlysta växter* av Måns Ryberg

*Grus* — om grusåsar och grusexploatering, av Rune Edström

*Gäst i naturen* av Rune Bollvik—Mats Segnestam, SNF

*Kulturlandskapet* av Lars-Ake Dahlgvist

*Luftvård* av Erik Skye

*Pengarna eller livet* av Boel och Anders Lamrén och Björn Sandström

*Vattenvård* av Bo Rosén

## SNF:s guider

*Aktse* (Lappland)

*Almö* (Blekinge)

*Komosse* (Småland)

*Kävsjön* (Småland)

*Östergötland*

*Östergötland*

*Stockholms och*

*Östergötlands län*

*Östergötlands län*

*Östergötlands län*

*Östergötlands län*

*Östergötlands län*

*Östergötlands län*

*Östergötlands län*

*Östergötlands län*

*Östergötlands län*

*Östergötlands län*

*Östergötlands län*

*Östergötlands län*

*Östergötlands län*

*Östergötlands län*

*Östergötlands län*

*Östergötlands län*

*Östergötlands län*

*Östergötlands län*

*Östergötlands län*

*Östergötlands län*

*Östergötlands län*

*Östergötlands län*

*Östergötlands län*

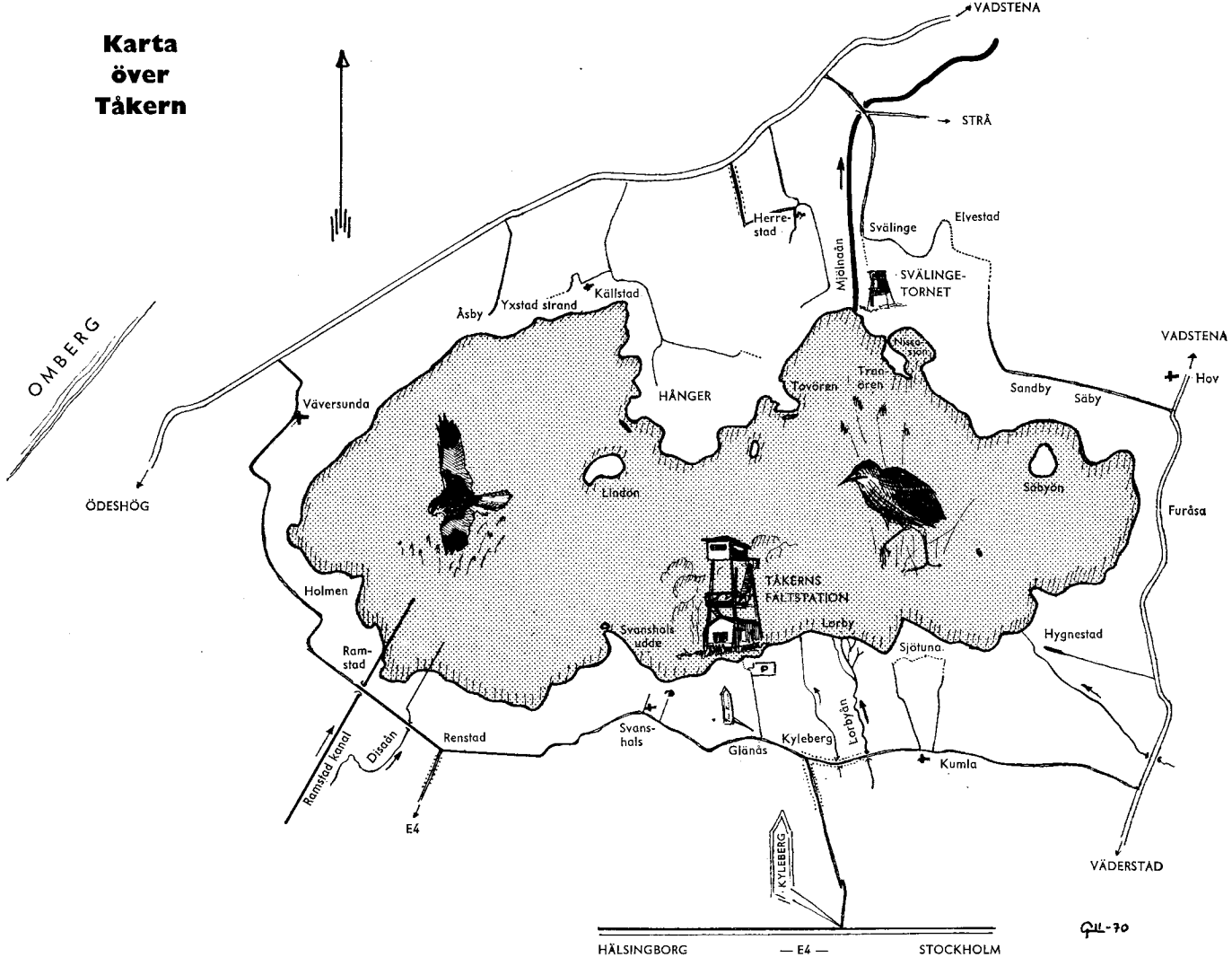
*Östergötlands län*

Förstöringen  
 medlem i SNF!





# Karta över Tåkern



SVENSKA NATURSKYDDSFÖRENINGEN  
RIKSFÖRBUND FÖR NATURVÅRD  
Riddargatan 9, 114 51 Stockholm, tel. 08/63 51 70



QUL-70