

*Från*

Svenska Naturskyddsföreningen

acc n n 60

SÄRTRYCK

UR

SVERIGES NATUR

1944

# TÅKERN, NORDEUROPAS RIKASTE FÅGELSJÖ

*av Folke Persson*

Tåkerns historia som fågelsjö är lång och växlingsrik. Redan mot slutet av stenåldern, då pålbyggnadsfolket slog sig ned i den träskartade vik, som sträckte sig fram till det nuvarande Alvastra, hyste den grunda och igenväxande sjön ett rikt fågelliv. Bland resterna av pålbyggnaderna har man påträffat diverse fågelben, så väl bevarade, att de kunnat artbestämmas. Stenåldersmänniskorna ha med framgång bedrivit jakt på en del arter, vilka alltjämt tillhöra sjöns häckfåglar såsom gräsand, kricka, svan och brun kärrhök. Klimatet var varmare än nu och nederbörden knapp, varför Tåkern under stenålderns senaste skede alldeles växte igen och för lång tid blev blott ett avloppslöst träsk. Längre fram i tiden, under den tidigaste järnåldern, blev klimatet strängare, nederbörden ökades, och träskmarken förvandlades åter till sjö. Om fågellivet under den period, som sedan följde, är intet med bestämdhet känt. Den utomordentliga fågelsjö, hela norra Europas rikaste, som Tåkern varit under de senaste årtiondena, blev den först så småningom efter en sänkning som verkställdes 1842—44.

Betingelserna för uppkomsten av en fågelsjö äro de bästa tänkbara. Sjöbäckenet är en grund sänka inom Östergötlands silur-område, omedelbart öster om Omberg. Genom sänkningen fick sjön ett för vattenvegetationens, framför allt bladvassens, utbredning passande djup. Sjön har sin största längd, 12 km., i ungefär väst-östlig riktning och mäter där den är bredast 6 à 7 km. Arealen är cirka 40 kvkm. Det område från vilket den mottager tillflöden är oproportionerligt litet, endast 390 kvkm. De viktigaste tillflödena äro några små åar eller bäckar, som komma från söder.

Varma och nederbördsfattiga somrar blir tilloppet minimalt eller intet, och Tåkerns vattenspegel krymper, botten torrlägges mer och mer, och det blir nöd bland fågelskarorna. Mot slutet av sommaren 1932 voro stora delar av botten torrlagda, och 1933 blev i flera avseenden katastrofalt. Sistnämnda år erhöll undertecknad första gången Svenska Naturskyddsföreningens uppdrag att verkställa inventering av Tåkerns fågelbestånd. Med det arbetet har jag sedan fortsatt, och fyra av de gångna elva åren har jag från Naturskyddsföreningen erhållit anslag. Resultatet kommer jag att framlägga i en utförlig rapport hösten 1944.

Goda år ha omväxlat med onda. Vid periodens början tycktes sjön till följd av nederbördsknapphet vara dömd till undergång. På grund av det ringa djupet, i allmänhet är medeldjupet på högsommaren ej stort mer än  $\frac{1}{2}$  m., blir vattnets temperatur hög och avdunstningen stark. Mer än en gång har jag redan i slutet av maj avläst 26—27 gr. C. Den höga vattentemperaturen gynnar vattenväxterna, men dessa konsumera även oerhörda kvantiteter vatten, och avloppet, Mjölnaån, hjälper till att beröva sjön dess dyrbara vatten, som avbördas till Vättern. Uträkningar ha givit till resultat, att under ett år med normalt varm sommar, sänkes Tåkerns yta enbart genom avdunstningen c:a 60 cm. Det betyder ju, att sjön utplånas, om tillflödena svika, och det ha de gjort ganska långa tider under torra somrar. De senaste vintrarna, bortsett från vintern 1942—43, ha varit ödesdigra för många av Tåkernfåglarna. När detta skrives i början av februari 1944 vill det synas som om även vintern 1943—44 skulle bli i stort sett mild. I den förteckning över arterna, som följer här nedan, påpekar jag en del av de konsekvenser vilka såväl torka som stränga vintrar och en del andra faktorer haft för de olika arterna.

Fisket kan ge strandägarna en aktningvärd inkomst, men det har ibland blivit totalt ödelagt. Så var fallet vintern 1933—34, då så gott som all fisk dog ut. Under den långa vintern 1941—42 kvävdes massor av fisk, som sedan under den nordliga storm, vilken inträffade vid islossningen, vräktes upp på öppna strandremsor i söder, vilka blevo översållade med präktiga gäddor, abborrar och sutare. Åtskilliga tusen kilo fisk gick till spillo. En del strandägare i sydväst och söder äro i viss mån beroende av det foder, som kan erhållas från maderna. Skall utbytet bli gott fordras emellertid, att vattnet under våren går upp över dessa marker och



Fig. 1. Karta över Tåkern. Skala 1:120 000

åstadkommer en ordentlig rotblöta. Ur flera synpunkter bör det vara ett strandägareintresse att vattenståndet ej blir för lågt. Det är också att märka, att de senaste decenniernas medelvattenstånd legat betydligt under den nivå, som man avsåg vid den stora sjösänkningen för hundra år sedan. De torra årens ödeläggande inverkan på sjöns växt- och djurliv har jag skildrat närmare i min uppsats »Tåkern och torkan» i Sveriges Natur 1934.

Redan för 25 år sedan började jag studera Tåkerns fågelliv och följa variationerna i arternas förekomst och utbredning. Under detta kvartssekel har jag haft åtskilliga medhjälpare, som varit ovärderliga vid stake och åror samt bidragit med många värdefulla iakttagelser. Jag tackar samtliga dessa mina medarbetare, ingen nämnd och ingen glömd, och riktar vidare mitt tack till familjen BJÖRLING på Svålinge, där jag haft förmånen av stadigvarande kvarter de senaste tio åren. Gårdens herre, ERIK BJÖRLING, som för sina förtjänster om Tåkern tilldelats Svenska Naturskyddsföreningens plakett, har lämnat mig mycken och ovärderlig hjälp. Herr KARL FREDRIKSSON, Holmen, Alvastra, tackar jag för många värdefulla uppgifter och goda synpunkter.

## Förteckning över Tåkerns fåglar.

### *Tättingar.*

Grå kråkan, *Corvus corone cornix* L.

Tyvänn kräver vanlig systematisk ordning att kråkan får första platsen på en lista över Tåkerns fåglar. I stort antal häckar hon i alla strandskogar. Det händer också ibland, att hon överger sin vanliga försiktighet och bygger i låga videbuskar ute i vassarna för att på så vis ha förmånen av att bo mitt ute i jaktmarken. Även stora mängder icke häckande kråkor uppehålla sig sommaren över vid Tåkern. De ligga där på gödkur. De äggrövande kråkornas skadegörelse är svår att värdera. Utan tvivel torde dock åtskilliga tusental (kanske tiotusental) ägg konsumeras av kråkorna, som ofta äro så övermätta, att de flyga omkring flämtande med öppet gap, men dock ej kunna förmå sig att försaka något tillfälle till plundring. Knappast några av Tåkerns vadare och simfåglar, med undantag av svanarna, undgå att få lämna tribut till Tåkerns marodör. Mest utsatta äro sothönsen. Deras stam är dock i regel så talrik och produktiviteten så stor, att decimeringen ej har så mycket att betyda. Värre är det med andarerna. Doppingarnas väl övertäckta bon lyckas kråkorna ibland avslöja. Tofsviporna hålla i regel genom sina snabba attacker och sitt samarbete i försvaret kråkorna på behörigt avstånd. Ett kornknarrbo har jag sett plundrat. Detta var blott några exempel. Kråkan vill alltid sitta på något så när fast mark, då hon äter ur äggen. Är det större ägg, hon skall frakta med sig, sticker hon in under näbben i ägget och pressar försiktigt samman näbbhalvorna. Ägget hålles då på tvären. Om det är mindre ägg, t. ex. sothönsens, gapar hon om hela ägget, som hålles i näbbens längdriktning. Även späda fågelungar falla ofta nog offer för kråkornas glupskhet.

Kråkan, en av de av människan, fast visserligen oavsiktligt, mest gynnade fåglarna, skapar i synnerhet vid fågelsjöarna ett problem, som borde beaktas i högre grad, än vad som nu i allmänhet är fallet. Hon har tack vare sin anpassningsförmåga och sitt födgeni blivit så talrik, att jämvikten mellan djurarterna blivit betänkligt rubbad.

Staren, *Sturnus vulgaris* L.

Till de fåglar, som för sin försörjning i viss mån äro beroende av Tåkern, hör också staren. Sedan ungarna blivit flygga draga de i flockar, som ofta räkna tusentals individer, omkring vid Tåkerns stränder. Då den mångtusenhövdade skaran slår ned i vassen hörs ett brusande och dånande av vingar och vajande vasstrån vida omkring. Starar bruka övernatta dels i den täta och starka fjolårsvassen, dels i videbuskar inom vassfälten. Ha de senaste åren minskat i antal, kanske på grund av den under kriget intensifierade fångsten i Sydeuropa.

Sävsparven, *Emberiza schoeniclus* (L.)

Överallt runt hela sjön där terrängen är för honom passande uppträder sävsparven. Boet bygges helst där starren växer tät. Ej sällan träffar man honom ganska långt ute i gammalvassen, och hanen sitter ofta på ett vasstrå, då han sjunger. Han hör till de allmänna och för sjön karakteristiska fåglarna.

Ängpiplärkan, *Anthus pratensis* (L.)

Denna art torde aldrig saknas vid våra träsksjöar. Helst bebor hon översvämningsområdena eller marker, som av andra orsaker äro sankar. Dags mosse bjuder också passande häckningsterräng.

Gulärlan, *Motacilla flava* L.

De något fuktiga strandängarna äro gulärlans häckningslokaler. Ofta är hon tofsvipornas granne. Nordiska gulärlan, *Motacilla flava thunbergi* BILLBERG, som bebor fjällens björk- och videregioner passerar i stort antal Tåkern under flyttningsresorna.

Sädesärlan, *Motacilla alba* L.

Där stränderna äro av mera fast beskaffenhet, och där det finns möjligheter att gömma ett bo i t. ex. en stenhög, där påträffar man sädesärlan. På stränderna i norr och nordöst, på Lindön, Säbyön och de flesta ör-bildningar har man nöjet att se henne. Flera gånger har jag hittat boet i på stränderna uppkastade fisksumpar.

Rörsångaren, *Acrocephalus scirpaceus* (HERM.)

En mästare i bobyggnadskonst med sena häckningsvanor. Det skickligt byggda lilla boet hänger mellan några tätstående vassstrån. Då den normala tiden för häckning synes vara slutet av juni, kan fågeln bygga i den nya vassen, som då oftast har nått tillräcklig längd och täthet. Överallt i de tätaste bladvassarna finner man honom. I de väldiga vassarna i sydväst och väster, vid Lindön, Österkullen, i vassarna vid Mjölnaåns utflöde, kort sagt över allt där *Phragmites* böljar tät och mäktig. Han är en av Tåkerns allmänna fåglar och allmänna än sävsångaren. BERTIL ÖHRN påpekar i »Fågelsjöar», att boet ofta påträffas i närheten av kärrhökens. Där finns det gott om flugor, som lockats av matrester i kärrhöksboet, och dessutom kan rörsångaren där leva säker för kråkorna. Av kärrhöken har han intet att frukta.

Sävsångaren, *Acrocephalus schoenobaenus* (L.)

På lämpliga lokaler runt hela sjön bygger sävsångaren sitt bo i starrtuvor och under sälgbuskar men aldrig hängande i vassen såsom rörsångarens.

#### Rovfåglar.

Pilgrimsfalken, *Falco peregrinus* TUNSTALL

Så länge pilgrimsfalkar komma att vara bofasta i Ombergs västra branter, komma de också att jaga över Tåkerns vassar. Sommaren 1943 iakttog jag ingen gång pilgrimsfalkar över Tåkern.

Lärkfalken, *Falco subbuteo* L.

På Lindön har jag flera gånger funnit hans bo.

Bruna kärrhöken, *Circus aeruginosus* (L.)

En av den svenska fågelvärldens största rariteter.

Häcker inom de tätaste och mest ogenomträngliga vassarna. Återvänder troget år efter år till de en gång utvalda lokalerna, såvida intet störande inträffar. 3 à 4 par häcka. Ett av sina gamla tillhåll har bruna kärrhöken inom den av invallning hotade Väversunda-vassen.

Blå kärrhöken, *Circus cyaneus* (L.)

Har möjligen häckat enligt BERTIL ÖHRN: Fågelsjöar.

Flera gånger har blåhöken blivit sedd av KARL FREDRIKSSON men aldrig efter mitten av maj.

Fiskgjusen, *Pandion haliaëtus* (L.)

Det är ej ovanligt att gjusar komma för att fiska. Av flygriktningen att döma är boet beläget på sydsvenska höglandets nordligaste utlöpare. Under fiskfattiga år, efter vintrar med bottenfruset vatten, uteblir fiskgjusen.

#### Vadarfåglar.

Strandskatan, *Haematopus ostralegus* L.

Endast tillfällig gäst. Iaktogs på Tovören i juni 1908 av L. A. JÄGERSKIÖLD. Senare har arten iakttagits i maj 1933 och 1934 av P. O. SWANBERG, och KARL FREDRIKSSON har några gånger sett den under höstarna.

Större strandpiparen, *Charadrius hiaticula hiaticula*. L.

Gallstränderna i nordväst, norr och nordöst tillfredsställa denna arts anspråk. Utanför dessa stränder saknas i regel större vassbestånd.

Mindre strandpiparen, *Charadrius dubius curonicus*. GMEL.

Förekommer sparsamt inom samma områden som föregående art.

Ljungpiparen, *Charadrius apricarius* L.

Har förr häckat på Dags mosse. Nu har mossen genom torvupptagningen blivit oanvändbar. Under flyttningsresorna rasta större skaror på för dem lämpliga stränder både i norr och i söder.

Tofsvipan, *Vanellus vanellus* (L.)

Näst sothonan är tofsvipan Tåkerns allmänaste vadare. Häcker framför allt på gallstränderna men även i torrare starrbälten och dessutom på ängsmarker runt hela sjön samt åkrarnas dikeskanter. En del andra fåglar, som välja samma häcknings-

lokaler, t. ex. gulärta och strandpipare, draga nytta av det skydd viporna skänka genom sina energiska attacker mot kråkor på rövarstråt. Har minskat i antal under de senaste åren.

#### Storspov, *Numenius arquata* (L.)

I början av detta århundrade var storspoven fåtalig och hade sitt egentliga häckningsområde på Dags mosse. Nu däremot häckar den på en mängd lokaler runt hela sjön och mycket gärna på torr gräsmark. Jag har bl. a. funnit hans bo i kanten av strandskogen (på landsidan) vid Svälinge, innanför Tovören och mitt på den med frodigt gräs beväxta ängen på Lindöns högsta del. Har minskat något under de senaste åren.

#### Brushanen, *Philomachus pugnax* (L.)

Brushanarnas gamla klassiska spelplats är Yxstads strand i norr och där ha lekarna pågått alltifrån fåglarnas ankomst i början eller mitten av maj. Boet ligger i en starrtuva inom gallstrandens sumpigare del. Hanar ser man ofta inom vitt skilda delar av sjön i all synnerhet på Prästören i söder. Efter vårfirandet lägga de av högtidsdräkten, den tjocka och hos skilda individer mycket olikfärgade halskragen. Vårfestens alla attribut, även vårtorna i ansiktet, försvinna, och fram på sommaren uppträder hanen i ungefär samma anspråkslösa dräkt som honan. Hanarna äro fler än honorna, och brushanen lever i polyandri. Mer än ett 20-tal brushanar torde man numera sällan få se samlade på Yxstadsstranden. Arten är i allmänhet stadd i minskning i södra Sverige. Ett oeftergivligt villkor för brushanens trivsel är att han får ha sina gamla lekplatser i fred. 1943 kunde jag ej upptäcka den på de vanliga platserna.

#### Gluttsnäppan, *Tringa nebularia* (GUNN.)

Har några gånger iakttagits under högsommaren (RUDOLF SÖDERBERG). Stundom t. o. m. talrik då, såsom den 1 juli 1933 (P. O. SWANBERG). Häckar gör den ej så långt i söder. Under flyttningsfärderna besöker den Tåkern i större antal och uppehåller sig då mest på gallstranden.



Den bruna kärrhökens kavata ungar dväljas i Väversundavikens vasshav.  
Foto: F. PERSSON.



Knölsvanen hämtar fett från gumpkörteln för preparering av fjäderdräkten.  
Foto: F. PERSSON.



Knölsvanpar på boet. Den liggande fågeln är hanen. Foto: F. PERSSON.

Rödbenan, *Tringa totanus* (L.)

Det har hänt, att en del exemplar vistats sommaren över vid sjön. Kanske har den också någon gång häckat.

Skogssnäppan, *Tringa ochropus* L.

Ovisst om Tåkerns strandskogar kunna erbjuda godtagbara häckningslokaler. Tidigare har hon dock med all sannolikhet häckat i Ombergs skogar.

Grönbenan, *Tringa glareola* L.

Rastar under flyttningen vid Tåkerns stränder och har även häckat såväl vid sjön som på Dags mosse.

Drillsnäppan, *Actitis hypoleucos* (L.)

Drillsnäppan trivs vid sjöar med stenbundna stränder. Tåkern passar henne alltså ej, men enstaka par ha dock häckat.

Sydliga kärrsnäppan, *Calidris alpina schinzii* (BREHM).

Förekommer som häckfågel både på gallstränderna och inom den sumpiga starrzonen. Har på senare år minskat i antal.

Dubbelbeckasinen, *Capella media* (LATH.)

Förr var dubbelbeckasinen utan tvivel allmän vid Tåkern. På senare tid har han blivit allt mindre vanlig i södra och mellersta Sverige. I början av 1900-talet häckade han alltså på Dags mosse och Yxstads strand (RUDOLF SÖDERBERG). Om dubbelbeckasinen häckat någon gång under senare år är mig obekant.

Enkelbeckasinen, *Capella gallinago* (L.)

Horsgöken däremot bebor ganska allmänt sankar ängar runt hela sjön och även Dags mosse.

Tranan, *Grus grus* (L.)

Dags mosse var förr tranornas häckplats, men den är numera övergiven på grund av utdikning och torvtäkt. Några stycken icke häckande fåglar vistas dock även nu för tiden hela somrarna vid Tåkern. Ofta ser man dem vid Tövören.

## Rallfåglar.

### Vattenrallen, *Rallus aquaticus* L.

Vid bl. a. Holmsör och Väversunda brukar rallen häcka men även i östra Tåkern. Han hör till de fåglar, som äro svåra att få syn på.

### Kornknarren, *Crex crex* (L.)

I början av 1930-talet var kornknarren alltjämt talrikt representerad i Tåkern-trakten, men under de senast gångna åren har kornknarren minskat katastrofalt och varit fullständigt försvunnen från många av de gamla häckningsområdena. Åren 1942 och 1943 medförde en viss återhämtning för arten dock ej för Tåkern-områdets vidkommande.

### Småfläckiga sumphönan, *Porzana porzana* (L.)

Liksom vattenrallen är hon mästare i att hålla sig undan och undgår lätt upptäckt. Båda arterna trivas på sankta stränder med yppig vegetation. Häckfågel.

### Lilla sumphönan, *Porzana parva* (SCOP.)

Har en gång häckat i Tåkern (KNUT VON ESSEN 1925).

### Rörhönan eller Grönfotade sumphönan, *Gallinula chloropus* (L.)

Ett fåtal par häcka. Den första iakttagelsen av rörhönan i Tåkern daterar sig från år 1907 (H. NYQUIST). Hon söker sig till den tätaste vegetationen av starrgräs, säv, kaveldun samt bladvass och blir härigenom och på grund av sina nattliga vanor också besvärlig att få syn på. Bl. a. vid Mjölnaåns utflöde och på Långören i söder har jag flera gånger iakttagit henne.

### Sothönan, *Fulica atra* L.

En av Tåkerns allmännaste fåglar. Vissa år är sothönan kanske t. o. m. den talrikaste av alla. Men även sothönans starka stam genomgår ibland svaghetsperioder. Så var förhållandet 1934. Sommaren förut, 1933, var vattenståndet redan vid kläckningstiden så lågt att många sothönsbon, som byggts på grunt vatten, blevo liggande

på gyttjan sedan vattnet dragit sig tillbaka. De små dunungarna kunde icke taga sig över den klibbiga bottengyttjan utan omkommo ömkligen i stora massor. Efter den stränga vintern 1940—41 var stammen synnerligen hårt åtgången, och inom många av sothönsens vanliga favorittillhåll var det förenat med en viss svårighet att finna ett bo. Men sothönan värper flitigare än de flesta, och sommaren 1942 var stammen, trots att vintern även 1941—42 varit sträng, åter talrik. 1943 kunde ytterligare ökning konstateras.

18 ägg är det största antal jag funnit i ett sothönsbo, och det var alldeles för många för att fågeln skulle kunna ordentligt täcka alla under ruvningen. De ytterst liggande blevo ej riktigt varma. Som förut nämnts äro sothönsens bon mer än några andra utsatta för kråkornas plundringar. Berövas en sothöna successivt sina ägg, känner hennes flit knappast några gränser, och hon håller på att värpa långt fram i juli månad. En sådan fågel har kanske till sist producerat 50-talet ägg — en aktningvärd kvantitet, som väger mycket mer än fågeln själv. Vid valet av boplats är sothönan ej nogräknad. På de fasta gallstränderna lika väl som på en flat sten ute i vattnet kan man finna hennes bo. Boet med de 18 äggen låg på Tranörens strand c:a 1/2 m. från vattenbrynet. På yttersta kanten av ett jättestort svanbo utanför Tranören hade en »sotare» funnit det passande att bosätta sig. Det vittnar gott om åtminstone den svanens tolerans. Sothönans uppträdande kännetecknades dock av största respektfullhet. Huvudmassan sothönsbon ligga givetvis i bladvassen men åtskilliga även i kanten av sävkullarna och i de nu för tiden inom Väversunda- och Herrestadsvikarna mycket utbredda kaveldunsbestånden.

Sothönan anses ofta som en något simpel fågel. Dels brukar hon vara så allmän, att det ej är något sensationellt över mötet med henne, och dels är det kanske något i hennes uppträdande och sätt att vara, som ej är ägnat att inge respekt. Hon förtjänar i alla fall en ganska framstående plats vid skildringen av fågellivet, emedan hon är en av de mest framträdande karaktärsfågellarna. Till sist det viktigaste — växlingarna i sothönsstammens numerär, som det är så synnerligen lätt att iakttaga, återspegla tydligt växlingarna mellan goda och onda år för flera av sjöns fågelarter.



### *Storkfåglar.*

Grå hägern, *Ardea cinerea* L.

Ungfåglar uppträda årligen vid sjön. Häckning har förekommit.

Rördrommen, *Botaurus stellaris* (L.)

En av vår fågelfaunas största rariteter och mest hemlighetsfulla arter. Första gången jag hörde rördrommens underliga bölande vid Tåkern var våren 1926. Ingen vid Tåkern boende kunde erinra sig ha hört det lätet förr, och människornas undran var stor och gissningarna legio. Mest av allt tycks mig lätet påminna om en tjurs bölande, hört på avstånd. Lugna kvällar och nätter är det mycket svårt att avgöra hur långt borta den besynnerliga fågeln är. Hela natten kan han hålla på med detta sitt parningsläte. Under dagen är han tyst och i stillhet, och så utomordentlig är hans skyddande likhet, att den, som har turen att komma honom nära, där han står bland den bruna gammalvassen med näbben pekande uppåt, likväl endast med svårighet upptäcker honom. Mer än någon annan fågel måste han ha bidragit till att ge en stämning av mystik åt fortidens många träsksjöar. Fr. o. m. 1926 t. o. m. 1931 hördes han varje år från Väversunda-vassen (någon gång även från Renstads-vassen), men det sistnämnda året endast några få dagar i slutet av april. Att han ej längre trivdes berodde utan tvivel på, att man på eftervintern bränt just de täta vassar, som voro den förnämsta betingelsen för den skygga fågelns trivsel. Sedan dröjde det ända till 1938, innan rördrommen åter gjorde Tåkern den äran, men då hördes i gengäld 2 stycken hanar signalera från olika delar av sjön. Den ene höll till i vassen utanför Renstad och den andre i Furåsa-vassen. Från Svälinge gård i nordöst kunde man under lugna majkvällar höra båda, och ofta nog tutade de alternerande. Avståndet från Svälinge till Renstads-rördrommen var icke mindre än 9 km. Kommer man honom tämligen nära, hörs också det egendommiga ljud, som uppstår vid fågelns djupa inandningar. Häckning är ej bevisad men högst sannolik. Efter 1938 uppenbarade han sig ej i Tåkern förrän 1943, då en hane uppehöll sig där i april—maj. Kanske är det ej längre tillräckligt fridfullt i våra få återstående träsksjöar, för att den sagoomspunna fågeln skall kunna trivas.

Enligt en uppgift, som jag för kort tid sedan erhållit, iakttog jägmästare EDVARD WIBECK rördrom vid Tåkern 1894 och fann också ett bo, som han sedermera ansett tillhöra denna art.

### *Gåsfåglar.*

Svartan, *Melanitta fusca* (L.)

Ett fåtal individer stanna ibland hela sommaren i Tåkern. Ej häckfågel.

Brunanden, *Aythya ferina* (L.)

En av Tåkerns karaktärsfåglar. Dock är den en av de i sjön relativt nya arterna. När brunanden invandrade i Sverige var det i Tåkern, som den först fann en riktigt lämplig tillflyktsort. Från 1870-talet föreligga inga uppgifter om brunand i Tåkern, men på 1890-talet började den redan bli allmän. Disproportionen mellan hanar och honor är alltid stor. En hona kan vara åtföljd av inte mindre än 10-talet hanar. 5 à 6 uppvaktande kavaljerer är vanligare, men endast 2 à 3 kan även förekomma. Rätt ofta uppträda brunänderna också parvis. Man kanske skulle kunna misstänka polyandri. Brunanden häckar sent. Boet redes i en tuva på starrmaden men påträffas även ofta i de inre delarna av bladvassen. Några gånger har jag konstaterat, att brunanden övertagit övergivna sothönsbon. Då äggkullarna äro fulltaliga, vilket i regel torde vara fallet först i juni månad, börja hanarna samlas ute på klarvattnet i flockar, som kunna räkna flera tusen individer. Decimerades kraftigt under de hårda vintrarna, men har sedan hastigt repat sig.

Viggen, *Aythya fuligula* L.

Häcker på speciella lokaler runt hela sjön men ej i något större antal. Viggen föredrar sjöar av något annan typ än Tåkern. Så vitt känt är häckade vigg för första gången i Tåkern 1894 (W. A. ENGHOLM). Under flyttningarna vår och höst samlas större skaror.

Knipan, *Bucephala clangula* (L.)

I mindre antal översomrar knipan i Tåkern. Förgäves har man försökt locka den till häckning genom att sätta upp holkar. ENGHOLM omnämner dock (1898) en kniphona med dunungar. Särskilt under höstflyttningen samlas kniporna i större flockar.

Skedanden, *Spatula clypeata* (L.)

I motsats mot vad förhållandet synes vara i andra slättsjöar är skedanden talrik i Tåkern och för vissa delar av sjön en karaktärsfågel.

Gräsanden, *Anas platyrhyncha* (L.)

Tåkerns allmännaste andart. För sin häckning är gräsanden ej så direkt beroende av sjön som t. ex. brunanden och skedanden. En hel del gräsandhonor ha boet ganska långt från sjön och måste därför med de små ungarna företa en lång och på många sätt farofylld vandring ned till de skyddande vassarna. De hårda vintarna ha givetvis verkat decimerande på stammen, trots att gräsanden är en mycket hårdig fågel. (Grönlands gräsänder övervintra vid sitt hemlands kuster.) Bortsett från åren med de stränga vintrarna har gräsanden på senare tid ökat högst avsevärt, och hon har också, gynnad av milda vintrar, i någon mån ändrat sina levnadsvanor och i allt större utsträckning börjat övervintra vid mer eller mindre lämpliga vatten inne i landet. Även förr i världen hände det dock att gräsänder övervinttrade i inlandet fast i mindre skala — det var då ej heller så gott om änder som nu. De hårda vintrarna ha på många håll nödvändiggjort hjälputfodring, och då denna bedrivits på rätt sätt, har resultatet också varit gott. Att änderna försöka övervintra är intet fel, vad som varit onormalt är de kalla vintrarna. Förutsättningslösa undersökningar ha visat, att gräsänderna äro mycket intelligenta fåglar, som då häckningstiden kommer uppsöka lämpliga boplatser och visa tillbörlig skygghet, även om de under vintern tagit mat ur människors händer. Enstaka undantagsfall bevisa ingenting. Ur »Svenska fåglar» citerar jag några rader av EINAR LÖNNBERGS text. »Tack vare sina väl utvecklade sinnen är gräsanden en skygg och vaksam fågel. Men hon är desslikes så klok, så att hon inser, om fara hotar eller ej. Finner hon sig skyddad blir hon lätt så tam, att hon tager mot föda av människorna och blir spak som ett husdjur. Till sin lycka har hon dock omdöme nog att inse, att hon är trygg på en plats, men ej på en annan».

Snatteranden, *Anas strepera* L.

Denna vår mest sällsynta andart har åtskilliga gånger iakttagits, men häckning har mig veterligt aldrig blivit konstaterad.

Bläsanden, *Anas penelope* L.

Ett ganska stort antal översomrar. Deras förnämsta tillhåll tycks vara vid Säbyön, men även vid Tovören och Lindö ser man dem ofta. Häckning ej bevisad, men ingalunda utsluten beträffande ett eller annat par. Uppträder i stora skaror under flyttningstiden.

Stjärtanden, *Anas acuta* L.

Sällsynt utom under flyttningarna vår och höst. Häckning har åtminstone någon gång förekommit.

Krickan, *Anas crecca* L.

Denna vår minsta andart hör till de allmännaste i Tåkern, men med brunand och gräsand kan krickan ej tävla. Häckar på en mångfald lokaler. Om hösten kan man få se flockar om hundratalet individer.

Årtan, *Anas querquedula* L.

En för sjöar av Tåkerns typ karakteristisk fågel. Häckar, men ej i någon större mängd. Talrik under sträcktiden.

Knölsvanen, *Cygnus olor* (GMEL.)

Tåkerns förnämsta prydnad, den för fågelsjön mest karakteristiska arten och utan gensägelse den ståtligaste. Vid slutet av 1900-talets första decennium utgjordes Tåkerns hela svanstam av omkring 400 individer. 1913 taxerades svanarna till omkring 1000 (enligt BENGT BERG: Tåkern, fåglarnas sjö). Någon noggrannare räkning torde sedan ej ha verkställts förrän 1933, första året som jag på Svenska Naturskyddsföreningens uppdrag inventerade Tåkerns fågelbestånd. Sammanlagda antalet häckande och icke häckande svanar var då i slutet av maj 500 à 600 och antalet svanbon omkring 50. Dessa siffror inneburo en betydlig minskning jämfört med de närmast föregående åren, och orsaken var det låga vattenståndet. Längre fram på sommaren bruka som regel svanar anlända i stort antal. Det är icke häckande, såväl äldre som yngre, vilka troligtvis komma från diverse syd- och mellansvenska sjöar för att rugga i Tåkern, den för ändamålet lämpligaste av alla svenska sjöar. Så hände även 1933. På kvällen den



Fig. 2. Islossning i Tåkern med knölsvanar, sothöns, viggas och



bergänder i Mjölnaåns utflöde den 26 mars 1936. Foto: F. PERSSON.

24/6 räknade P. O. SWANBERG enbart i Herrestadsviken och dess mynning 1300 st. En eftermiddag i mitten av juni månad 1936 kunde jag från en lämplig utsiktspunkt på landsvägen ett stycke norr om Väversunda med hjälp av en god kikare räkna icke mindre än omkring 1700 svanar inom Tåkerns västra del fram till en linje Lindö — Svanshals. Belysningen var lämplig. Denna sommar-

invasion är alltså såsom nyss nämnts regel, det är endast skarornas numerär, som varierar. För svanarna lika väl som för Tåkerns övriga fåglar ha svaghetsperioder och jubelår följt varandra i ständig växling. Vintern 1932—33 hade stora delar av botten varit torrlagda, och inom de delar av sjön, där det fanns vatten kvar, bottenfrös det rätt allmänt. Resultatet blev att den spädare

vegetationen, framför allt vattenpesten och *Chara*-algen och med dem det lägre djurlivet gingo till spillo. Det blev försörjnings-svårigheter för många av fåglarna och även bostadsbrist då våren åter kom. Men värre skulle det bli. Vintern 1933—34 voro inte mindre än ungefär 2/3 av sjöns botten torrlagda, och inom de delar av sjön, som alltjämt hade något vatten kvar, gick även nästan allt djur- och växtliv till spillo genom bottenfrysning. Våren 1934 samlades dock en del vatten mest tack vare en provisorisk fördämning, som i november 1933, för en kostnad av 30 kronor, anlagts vid Mjölnaåns utflöde. För en så ringa penning räddades Tåkern den gången! Svanstammen var emellertid 1934 än mer decimerad och bonas antal endast 30. De flesta fågelarter voro det året betydligt svagare till numerären. Sjön kunde ej längre erbjuda boplatser och mat åt en så månghövdad skara som förr. De skador torkan åstadkommit reparerades emellertid förvånansvärt snabbt, och så kom det verkliga jubelåret 1936 med ej mindre än 100 svanbon med stora kullar. Flera bon lågo på fasta stranden, åtskilliga meter från vattnet. Svanarna ha så småningom kommit underfund med att de äro fredade. Hela svanbeståndet utgjordes av något över 2000 individer, det mesta som någonsin torde ha förekommit. De närmast följande åren medförde ånyo någon minskning. 1938 var sålunda antalet bon omkring 70. Ett av dessa innehöll 11 ägg, vilket torde vara rekord. En kull på 11 ägg anträffades också 1937 av ERIK BJÖRLING, Svälinge. De stränga vintrarna 1940, 1941 och 1942 ha gått hårt åt svanarna trots den utomordentliga hjälpen vid Västkusten och vid Öresund, bonas antal har varit nere i ett 40-tal, och hela svanstammen har räknat endast några hundra. 1943 häckade omkring 70 par, och kullarna voro stora. 8—9 ägg i flera bon. Vintern 1942—43 hade varit mild. Ett betydligt tillskott av svanar har emellertid även under de senaste åren anlant mitt på sommaren för att rugga i Tåkern. Såsom det har framgått av ovanstående rader häckar huvudmassan av svanarna ej, de flesta på grund av att de icke ha åldern inne.

Jag har uppehållit mig länge vid knölsvanarna av den orsaken, att de äro den allra lättast avläsbara barometer, som ger utslag för onda och goda år, ej endast för dem själva utan även för alla andra arter, som kräva liknande förutsättningar för sin trivsel.

#### Gravanden, *Tadorna tadorna* (L.)

Det är sällsynt att gravanden häckar vid insjöar, men det har hänt vid Tåkern. På Riksmuseet i Stockholm finnas halv vuxna ungar, som skjutits där.

#### Sädgåsen, *Anser fabalis* (LATHAM.)

Vår och höst rasta sädgäss en längre eller kortare tid, men det händer också ibland, att en eller annan stannar kvar hela sommaren.

#### Måsfåglar.

##### Dvärgmåsen, *Larus minutus* PALL.

Först under 1800-talet har dvärgmåsen invandrat i Sverige. Några gånger har den blivit iakttagen i Tåkerns skrattnåskolonier och har utan tvivel häckat.

##### Skrattnåsen, *Larus ridibundus* L.

Icke förrän i början av 1890-talet kom skrattnåsen till Tåkern, och då häckade två par. År 1900 uteblev arten alldeles men kom tillbaka 1902, och nu är den i bokstavlig mening tongivande. I början ökades stammen sakta, och 1909 funnos alltjämt endast ett 20-tal bon (SÖDERBERG: Sjön Tåkerns fauna och flora). Under det senaste decenniet ha de häckande paren uppgått till omkring 1500 men med ganska betydliga variationer från år till år. De största kolonierna ha räknat 400—500 bon. Vid valet av boplatser är skrattnåsen ej nogräknad. Ibland läggas bona på buntar av gammal flytande fjolårsvass och ibland på en stenbunden ör. Säv-kullarna utnyttjas i stor utsträckning vid lämpligt vattenstånd. Sothönsen draga ofta nytta av det skydd mot kråkorna, som skrattnåssvärmen skänker, och då de lokala förhållandena passa gäller detta också brunand, gräsand, skedand, årta och vigg. Krankesjön har blivit vida berömd inte minst för de svarthalsade doppingarnas skull, och dessa häckade alltid tillsammans med skrattnåsar. När de senare försvunno, troligen på grund av oförnuftig förföljelse, försvunno också doppingarna. Dessa iakttagelser om Krankesjöns svarthalsade doppingar och många andra objektiva synpunkter på måsfrågan i övrigt framhållas i P. O. SWANBERGS uppsats »Måsarna och jaktvården» i Skaraborgs läns

jaktvårdsförenings årsskrift 1941. En mångfald exempel kunna framdragas på både skrattnåsarnas och fiskmåsarnas positiva betydelse för icke minst våra andarter, och SWANBERGS ovan nämnda uppsats bör läsas först och främst av varje måsantagonist.

När skrattnåsarna skrämmas bort från sina bon, lyfta i regel alla koloniens bebyggare på samma gång och alldeles ljudlöst, d. v. s. man hör endast vingsuset. När de sedan anse faran vara över och åter sänka sig ned för att fortsätta ruvandet, sker detta under öronbedövande skrån. Det ligger nära till hands att tänka så, att de med skrånandet söka stärka sitt mod, därmed visande ett ingalunda ovanligt mänskligt drag.

#### Fiskmåsen, *Larus canus* L.

Först på senare år ha några av Vätterns fiskmåsar emigrerat till Tåkern och häckat där men ofta haft rätt svårt att finna tilltalande boplatser.

#### Gråtruten, *Larus argentatus* PONTOPP.

Ej häckfågel. Regelbundet komma dock gråtrutar från Vättern, och man ser dem mest längs Tåkerns norra strand.

#### Havstruten, *Larus marinus* L.

Mindre vanlig gäst än föregående art.

#### Skräntärnan, *Hydroprogne tschegrava* (LEPECHIN.)

Mig veterligt föreligger endast en iakttagelse av skräntärna i Tåkern (P. O. SWANBERG och GUNNAR NORDQVIST), omnämnd i »Fauna och Flora» 1929.

#### Fisktärnan, *Sterna hirundo* L.

Österkullen, Prästören, Tovören m. fl. lokaler bruka vara tillhåll för häckande tärnor. I början av detta århundrade var fisktärnan allmännare än nu. Hennes tillbakagång vill man anse vara orsakad av skrattnåsens frammarsch. Under 1890-talet voro emellertid skrattnås och tärna lika sällsynta, endast enstaka par häckade, och all konkurrens var utesluten. Största delen av den för tärnorna lämpliga häckningsterrängen är ej annekterad av några måsar.

#### Rödnäbbade tärnan eller silvertärnan, *Sterna paradisaea* BRÜNNICH.

Har häckat enstaka gånger (W. A. ENGHOLM).

#### Doppingar.

##### Smådoppingen, *Podiceps ruficollis* (PALL.)

Har tidigare häckat och möjligen finns alltjämt något enstaka bofast par.

##### Svarthalsade doppingen, *Podiceps nigricollis* BREHM.

Före 1919 hade den svarthalsade endast några få gånger påträffats i Sverige. Nämnda år ägde en om än ytterst obetydlig invasion rum. Något större antal häckade ej i vårt land förrän 1927 och då i Krankesjön. Se därom under rubriken Skrattnåsen. Häckning har förekommit i Tåkern. Svarthalsade doppingen är en av våra mest sällsynta och för miljöförändringar känsliga fåglar.

##### Svarthakedoppingen (kärrdoppingen eller örondoppingen), *Podiceps auritus* (L.)

De första säkra uppgifterna om denna doppingarts förekomst och häckning i Tåkern avse åren 1912 och 1913 (E. LÖNNBERG och S. BERGMAN). Den häckar nu på flera ställen t. ex. i Herrestadsviken, vid Tovören och Lindö men ej i något större antal.

##### Skäggdoppingen, *Podiceps cristatus* (L.)

Tåkerns enda allmänna doppingart. För omkring hundra år sedan förekom skäggdoppingen mera allmänt endast i Skåne. Enligt ENGHOLM var den talrik i Tåkern somrarna 1897 och 1902. När R. SÖDERBERG gjorde sin undersökning av Tåkerns fauna 1908 och 1909, var fågeln ej längre så allmän beroende på den intensiva förföljelse den blivit utsatt för. De beskyllningar, som riktats mot doppingen för förment skada på fisket, ha varit fantastiskt överdrivna. Hans föda utgöres till avsevärd del av bl. a. dykare (*Dytiscus*), och dessa förtära en hel del av det spädaste fiskynglet och göra därmed avsevärd skada. Fisk synes ingå som en mycket oväsentlig del i skäggdoppingens kost. Han hör till de misskända djurarternas beklagligt långa rad. I slutet av 1920-

talet och t. o. m. 1932 var han mycket talrik och häckade kolonivis inom lämpliga vassar. Under de exceptionella lågvattensår, som sedan följde, var Tåkern till stor del oanvändbar för en fågel med doppingens vanor, och han har sedan aldrig nått upp till sin gamla numerär.

#### Gråhakedoppingen, *Podiceps griseigena* (BODDAERT.)

Omkring nordligaste delen av Bottniska viken samt i Skåne har gråhaken häckat länge och regelbundet. Mellan dessa häckningsdistrikt uppträder han mera sporadiskt. I Tåkern är han iakttagen åtskilliga gånger och han har även häckat.

Förestående lista upptager 64 arter. En ringa del av dem äro tillfälliga gäster eller sådana, som i mindre antal bruka översomra men ej häcka. Dessa sistnämnda äro representanter för sådana arter, vilkas flyttningväg går via Tåkern. De fåglar, för vilka Tåkern är en oersättlig vilostation under flyttningen äro många fler, än vad som framgår av förteckningen. Flertalet lämna nämligen ej några representanter kvar och listan avser sjöns sommarfåglar. Som typiska gäster under sträcktiden vill jag ytterligare endast nämna mosnäppan, *Calidris temminckii* (LEISLER), småsnäppan, *Calidris minuta* (LEISLER), berganden, *Aythya marila* (L.), storskraken, *Mergus merganser* L., sångsvanen, *Cygnus cygnus* (L.)

Salskraken *Mergus albellus* L. och storlommen, *Colymbus arcticus* L. äro ett par representanter för de mera sparsamt uppträdande gästerna.

Redan vid begynnande islossning infinner sig sångsvanen och sjunger vårens lov. Tåkern är den bästa av de ytterst få sjöar där sångsvanar med fördel kunna rasta under den långa färden till och från de nordliga häckningsområdena. Sveriges kuster erbjuda på motsvarande breddgrad i allmänhet ej några tillräckligt skyddade viloplatsar och oftast saknas där också lämplig vattenvegetation. För sångsvanen är Tåkern outhärlig. Det har hänt att betydligt över 1 000 sångsvanar samtidigt trängts i de första vikarna i vårisen — en utomordentligt imponerande syn, och svanarnas körsång har klingat långt ut över den omkringlig-

gande slättbygden. Antalet gästande sångsvanar har fluktuerat starkt, och utan tvivel ha de stränga vintrarna decimerat stammen ganska kraftigt trots den hjälp, som lämnats både i Sverige och i Danmark.

De fåglar, som bebo strandskogarna och övriga marker runt sjön, äro givetvis många fler än de i förteckningen uppgivna. Listan skulle kunna utökas med ett 70-tal arter, men jag har följt den principen att endast omnämna sådana, som på ett eller annat sätt äro direkt beroende av sjön.

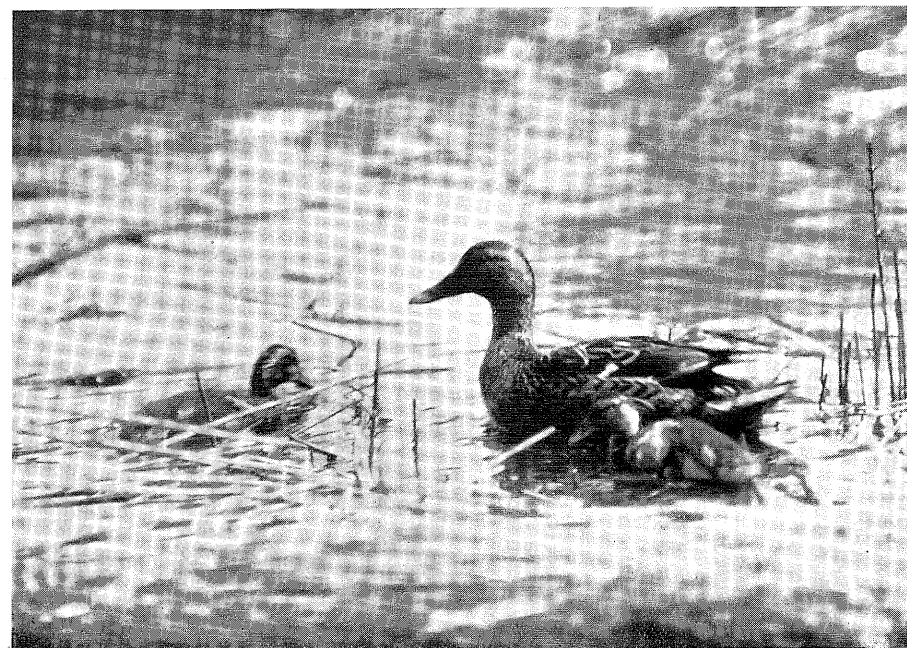
Att uppskatta huru många fågelindivider, som under sommaren befolka stränderna och vassarna eller vila ute på klarvattnet, låter sig svårligen göra. Siffran 100 000 torde ej innebära någon som helst överdrift utan snarare vara alldeles för låg.

Tyvär är det så, att många värden som vi ej äro vana att handskas med i vardagslag, som ej utan vidare låta sig omräknas i penningar, dem ha vi ofta nog mycket svårt att rätt taxera. Vi upptäcka dem kanske ej, förrän vi hålla på att mista dem, eller de redan för alltid gått förlorade för oss. Under dessa sista år ha vi dock i många fall fått upp ögonen för en del förut tämligen obeaktade nationella värden. Tåkern måste bli ett av dessa. Tåkern-frågan är det svenska naturskyddets viktigaste angelägenhet för närvarande, en angelägenhet vars lösande hastar, om det ej skall bli för sent. Tåkern-problemet har aktualiserats genom »Väversunda invallningsföretags» planer på att invalla och torr-lägga ett område om c:a 150 hektar i Väversunda-viken. Området kan ju förefalla ganska obetydligt i förhållande till Tåkerns hela areal, omkring 4 %, vilket invallningsintressenterna framhålla med all skärpa. (Medräknas innanför belägna strandområden stiger siffran till omkr. 6 %). Med eller utan avsikt räknar man här på ett sätt, som kan åstadkomma fullständig begreppsförvirring. Det är därför absolut nödvändigt, att alla som ha att taga ställning till denna fråga göra klart för sig, att Tåkern till största delen upptages av klarvatten, vilket givetvis, då det gäller Tåkern som fågelsjö, ej får värderas efter samma höga taxa som vassarna, ty funnes ej dessa och maderna innanför dem, vore Tåkern ej alls någon fågelsjö. Endast tack vare vassarna får även klarvattnet betydelse. Här gäller alltså hur stor del av vassarna med tillhörande mader, som skulle drabbas av invallningen, och det blir ingalunda någon obetydlighet utan närmare 40 % av sjöns för-

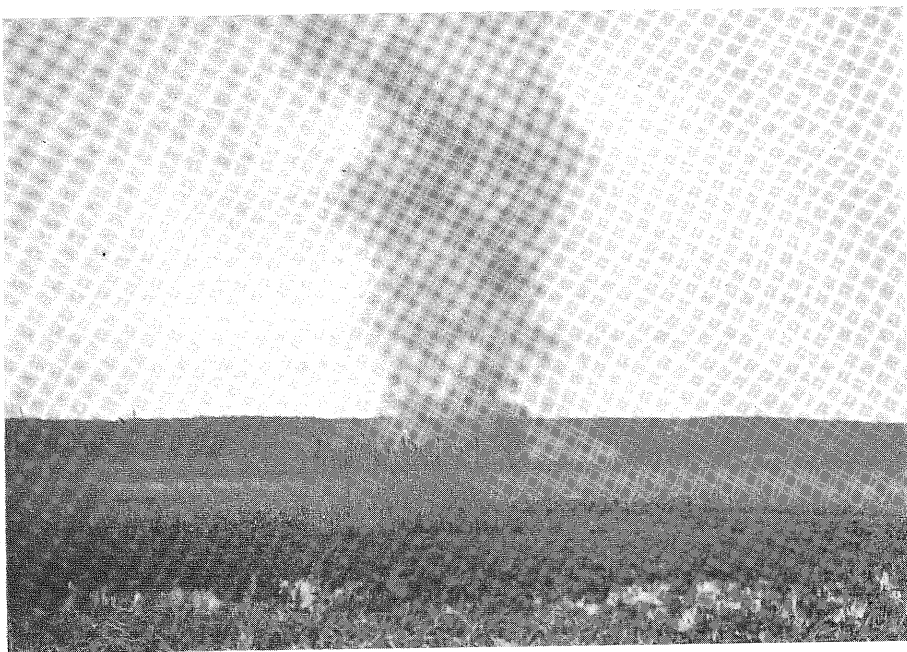
nämsta vass- och sankmarksdistrikt. Att märka är, att vassområdet i sydväst upptager ungefär 10 % av sjöns hela yta, och att i jämförelse med detta vasshav alla övriga vassar äro relativt obetydliga, men därmed är naturligtvis ej sagt, att de senare ej skulle vara av utomordentligt värde även de, ty det äro Tåkerns alla bladvassbestånd. Kaveldun och säv ha ej bladvassens förmåga att trotsa vintern och äro därför av mindre betydelse. Man framhåller i ansökan om tillstånd att invalla, att Väversundavassen på senare år ej haft sin gamla betydelse, den har delvis varit torrlagd och alldeles för tät. Vad som är sant är, att det varit onormalt lågt vattenstånd under en följd av år, men Tåkern har, som förut nämnts, genomlevt och övervunnit betydligt svårare depressionstider än den nuvarande. Vid normal nederbörd, något som vi ju av många skäl önska, återvinner utan tvivel vassen i väster sin gamla betydelse. Och dessutom har den visst inte, såsom man i ansökan vill göra gällande, under senare år varit fågelfattig, men den har varit svårframkomlig vid jakterna, vilket ju är en helt annan historia. Invallningsintressenternas synpunkter i ovan berörda frågor gå igen i den skrivelse av den 30 sept. 1942, som distriktets landsfiskal på begäran avlätit och som därför ej nödvändiggör något särskilt bemötande. Vare det nog sagt, att de personer, som sitta inne med verkligt ingående och objektiv kännedom om fågellivet i Tåkerns västligaste del, tydligen ej fått tillfälle att yttra sig. Vid normalt vattenstånd skänka Väversunda-vikens vassar boplatser, skydd och föda åt en avsevärd del av Tåkerns fåglar. Talrika äro bl. a. gräsänder, brunänder, knölsvanar, sothöns och skäggdoppingar. Vidare kunna nämnas vigg, skedand och årtar. Dessa vassar hysa också rörsångare i stort antal samt vattenrall, och närmare land bo sävsångare och sävsparv och tuvmarken passar för storspov och enkelbeckasin. Även sådana rariteter som brun kärrhök och rördrom bruka där ha sitt tillhåll, och innanför vassen erbjuder stranden utmärkta rasteställen och foderplatser för flyttande vadare. Tåkerns övriga vassar kunna ej erbjuda fågellivet kompensation för vad som förloras, om »Väversunda invallningsföretags» planer få sättas i verket. Arbetet på det invallade området skulle verka störande på fågellivet inom ett vidsträckt grannskap. Den onaturliga strandlinje, som fördämningsvallen skulle komma att bilda ut emot sjön, bleve värdelös för fågellivet liksom ett betydande område därutån. En



Det måste vara oerfarna knölsvanar, som bygga så här. Boet ligger på en bank c:a 200 m. från närmaste strand och är fullständigt utan varje skydd. Foto: F. PERSSON.



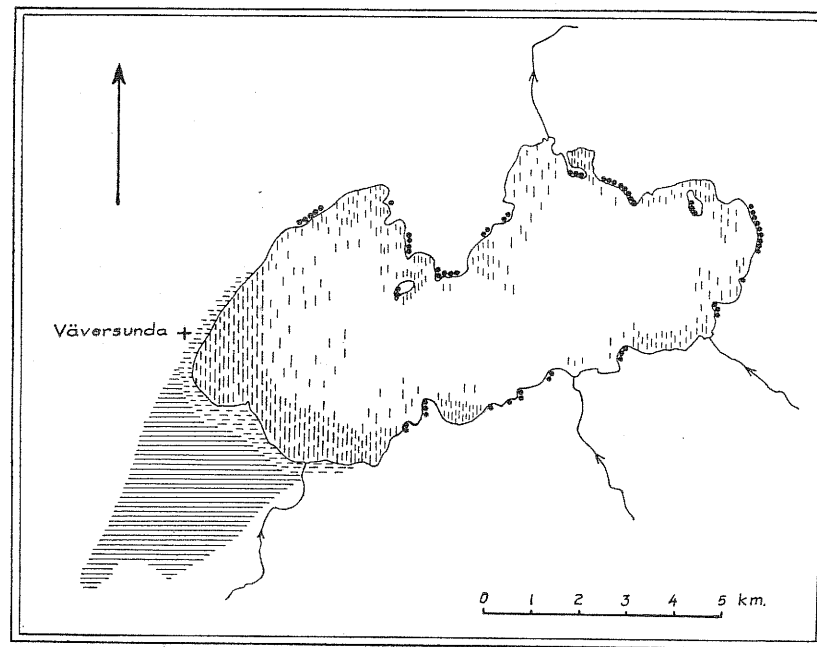
Gräsandhona med ungar i Tåkern. Foto: F. PERSSON.



Den meningslösa vassbränningen är till oerhörd skada för en sjös fågelliv, som blir till stor del hämmat. Foto: F. PERSSON.



Tuvmark vid Tåkern tidigt på våren. Foto: F. PERSSON.



- ||| Vattenvegetation. Bladvass, kaveldun, säv m. m.
- - - Starrängar.
- ==== Torvmosse.
- ..... Erosionsstrand med frisköjd klappersten och svämsand.

Fig. 3. Vegetations- och erosionskarta över Tåkern uppgjord 1938. Efter BERTIL ÖHRN. — Ofta finner man den uppgiften, tyvärr även i arbeten som göra anspråk på vederhäftighet, att Tåkern skulle vara helt eller nästan överallt fylld med vass och säv. Spridandet av ett så fatalt misstag kan bli Tåkern till obotlig skada.

del vassfält bleve visserligen kvar utanför vallen, men vassar, mader och strandängar måste komplettera varandra. Samtliga dessa växtsamhällen äro oumbärliga element i fågelsjöns helhet. Det mest betänkliga med invallningsplanerna är dock, att om nu föreliggande ansökan beviljas, skapas därigenom ett farligt prejudikat. Liknande ansökningar skulle då säkert framdeles inlämnas av andra strandägare och kunde ej rimligen avslås. Resultatet bleve, att Tåkern förintades bit för bit antagligen inom en ganska kort tidrymd. Lämnas tillstånd till utförandet av den planerade invallningen i Väversunda-viken, kommer detta att utgöra första etappen i ett totalt ödeläggande av ett av Sveriges och hela norra Europas mest ömtåliga, säregna och för forsk-



ningen värdefulla naturminnesmärken. Det är att hoppas att Vattenlagens s. k. naturskyddsparagraf här måtte tillämpas. Denna paragraf tillkom väl för övrigt närmast med tanke på Tåkern, då sjöns existens år 1911 syntes hotad av de utdikningsplaner, som då dryftades. För en oviss vinnings skull ville man utplåna hela sjön på en gång. Man borde ägna mera eftertanke åt de dyrköpta exemplen från misslyckade sjösänkningar, främst tragedien med Hornborgasjön, som bl. a. åsamkat svenska staten en extrautgift på ungefär 500 000 kr.

Invallarna påpeka, att det är ej deras mening att skada fågellivet. Givetvis är det sant, att man ej har någon sådan ond avsikt med invallningen, och man har all anledning tro, att vederbörande även leva i den föreställningen, att man ej heller oavsiktligt skulle kunna skada fågellivet genom det planerade företaget. Men just denna föreställning visar, hur litet man har satt sig in i problemet, vilken trång synvinkel man har, hur litet man över huvud taget vet om fågellivet, de jaktbara arterna möjligen undantagna. Man känner föga och förstår än mindre den natur man vill omgestalta. Denna bristande insikt dokumenteras på ett rent av beklämmande sätt i invallarnas bemötande av Svenska Naturskyddsföreningens protestinlägga. Invallarna påpeka, med en omiskännlig underton av raljeri, att Tåkern ingalunda är den vildmarksidyll, som Naturskyddsföreningens styrelse tycks tro, utan den är, understryker man, omgiven av odlade bygder. Man vill med andra ord insinuera, att Naturskyddsföreningens styrelse ej skulle vara förtrogen med Tåkern-naturen. Man kan lätt läsa mellan raderna, med vilken tillfredsställelse detta skrevs. Fast man lever intill denna nu så sällsynta miljö, är man totalt okunnig om det märkliga förhållandet, att silurslättisjöarna mitt i den kulturbygd som omramar dem kunna bibehålla sin ursprungliga karaktär, att vi här mitt i den välodlade östgötska bygden ha kvar ett stort stycke stenåldersnatur. De fynd av redskap, vapen m. m., som påträffats bland lämningar av stenåldersfolkets bostäder ute i Dags mosse vid Alvastra, väckte på sin tid sensation och bevaras, och det med rätta, som dyrgripar, som oersättliga historiska dokument, vilka ge besked om människornas liv och arbete för flera tusen år sedan. Men den miljö i vilken dessa våra urfäder levde, den natur som var den viktigaste faktorn vid stenålderskulturens framväxande, är ej den i minst lika hög grad berättigad att pietetsfullt bevaras

åt eftervärlden? Svaret måste bli ett reservationslöst ja. Naturen lämnar mången gång värdefulla historiska vittnesbörd, och de försvinnande naturtyperna utgöra ovärderliga forskningsobjekt. Framtidens dom kommer att bli hård, om vi förstöra oersättliga dokument. Det kan icke få vara en privatsak, huru en sådan tillgång som Tåkern skötes. Detta torde framgå av vad som ovan sagts om fågellivet, och av vad som antytts om botaniska, geologiska och historiska förhållanden. Mycket skulle kunna tilläggas, men jag vill inskränka mig till blott ännu ett påpekande. En sådan enorm fågeltillgång återverkar på fågelbeståndet i stora delar av vårt land. Tåkern tjänstgör som en spridningscentral, vilken skänker andra marker värdefulla tillskott, bl. a. sådana arter som äro välkomna i sin egenskap av matnyttiga. Såsom viloplats för flyttfåglar är sjön oskattbar, och dess ödeläggande skulle menligt inverka på fågellivet inte blott i hela mellersta och norra Skandinavien utan även i nordliga Finland, Kolahalvön och Vita havet.

Tåkern och dess bevarande åt framtiden är ingen privatsak utan en riksangelägenhet. Det skördeutbyte, som Väversunda invallningsföretag vill räkna med, förutsatt att det åtrådade området kunde arbetas upp till prima åkerjord, förefaller kanske nog så vackert. Man nämner siffran 570 ton spannmål som årsskörd. Per år och svensk medborgare skulle det bli c:a 75 gram mjöl eller omkring 1 gr på fem dagar (1/5 gram pr dag). Inte ens i dessa ransoneringstider spelar ett sådant bidrag någon som helst roll. Om man skulle kunna utvinna detta skörderesultat är även problematiskt, då mycket talar för att man här som oftast vid torrlägningsföretag räknat alldeles för optimistiskt. Detta omdöme torde med minst lika stor anledning kunna gälla de ekonomiska kalkylerna över arbetskostnaderna vid utförandet av invallningen. Kostnaderna ha beräknats till 132.000 kr och bruttobåtningen till 134.393 kr. Vinsten av företaget skulle alltså uppgå till 2.393 kr, en minst sagt blygsam summa vid en affär av så stor omfattning. För övrigt skulle säkert denna vinst vändas i en betydande förlust, enär man förbisett att räkna med bl. a. kostnader för vallarnas underhåll. Att dessa kostnader måste bli betydande står klart för var och en, som känner beskaffenheten av den sjöbotten, som skulle lämna materialet till vallarna.

Söderbygdens vattendomstol behandlade ärendet i september 1943 och biföll med omröstningsresultatet 3 mot 2 invallnings-

företagets ansökan. Den ene av de två mot framställningen röstande var domaren. Frågan går nu till Övervattendomstolen, och man kan ej gärna tro annat än att denna instans så dömer, att en redan befintlig, oersättlig tillgång räddas och ej offras för en oviss vinnings skull.

Bland de många protestskrivelser, som hösten 1942 från de mest skilda håll — naturskyddsföreningar, jaktvårdsföreningar och biologiska föreningar — insändes till vederbörande myndigheter med anledning av ovannämnda invallningsplaner, märktes även väl motiverade inlagor från de svenska läroverkens biologiska föreningar. Initiativet till aktionen kom från Naturvetenskapliga sällskapet vid Östermalms h. allm. läroverk.

Tåkern måste skyddas mot alla miljöförändrande ingrepp. Dessutom måste frågan om regleringen av avloppet lösas, så att man under torra år får möjlighet att hindra det dyrbara vattnet att rinna bort i sådan mängd, att sjöns existens äventyras. Frågan om reglerande av avloppet har jag närmare diskuterat i min uppsats »Tåkern och torkan» i Sveriges Natur 1934. Svenska Naturskyddsföreningen skulle beredas avsevärt större möjligheter att verka för Tåkern-frågans lyckliga lösning, om dess Tåkern-fond tillfördes ytterligare bidrag. Tiden synes vara inne att återupptaga ELISABETH LILJEQVISTS vackra tanke att vädja till Sveriges skolungdom att hjälpa till med att rädda Tåkern åt framtiden, den framtid som hör ungdomen till. Vid sammanträde den 1 febr. 1944 beslöt Naturvetenskapliga föreningen Aves vid h. allm. läroverket i Karlstad att väcka nytt liv i skolungdomens insamling till Tåkern-fonden först och främst genom en insamlingskampanj vid det egna läroverket och därefter genom hänvändelse till de biologiska föreningarna vid övriga läroverk.aktionen förtjänar den största framgång. Sveriges läroverk och realskolor ha tillsammans omkring 50.000 elever. Kunde insamlingen utsträckas till Sveriges samtliga skolor, skulle resultatet med den obetydligaste lilla uppoffring per elev dock bli storslaget, ty landets skolungdom är en manstark skara på i runt tal 750.000 individer. Det kan inte råda något tvivel om, att skolungdomen vill vara med om att rädda ett stycke svensk natur av oersättligt värde och därmed åt de nu uppväxande generationerna förvärva ett för all framtid bestående hedrande eftermäle. Som framtida forskningsobjekt kan Tåkern icke ersättas av något annat område.

Tåkern-frågan kräver en snar och betryggande lösning. Lämnas Tåkern okränt, ha vi därmed skapat ett nationalmonument av bestående värde och åt framtiden överlämnat ett ovärderligt forskningsobjekt. Tåkern, Nordeuropas rikaste fågelsjö, har vårt land ej råd att förlora.

## Register över i texten nämnda Tåkern-fåglar.

### I. Regelbundet häckande.

1. Kråka	17. Vattenrall
2. Stare	18. Småfläckig sumphöna
3. Sävsparv	19. Rörhöna
4. Ängpiplärka	20. Sothöna
5. Gulärta	21. Brunand
6. Sädesärta	22. Vigg
7. Rörsångare	23. Skedand
8. Sävsångare	24. Gräsand
9. Brun kärrhök	25. Kricka
10. Större strandpipare	26. Ärtä
11. Mindre »	27. Knölsvan
12. Tofsvipa	28. Skrattnås
13. Storspov	29. Fiskmås
14. Brushane (ej iakttagen 1943)	30. Fisktärna
15. Kärrsnäppa	31. Svarthakedopping
16. Enkelbeckasin	32. Skäggdopping

Summa: 8 tättingar, 1 rovfågel, 11 vadare, 12 simfåglar.

### II. Antagligen häckande.

1. Dvärgmås	2. Smådopping
-------------	---------------

Summa: 2 simfåglar.

### III. Ofta häckande.

#### 1. Lärkfalk

Summa: 1 rovfågel.

### IV. Tillfälligtvis häckande.

1. Drillsnäppa	4. Rödnäbbad tärna
2. Liten sumphöna	5. Svarthalsad dopping
3. Gravand	

Summa: 2 vadare, 3 simfåglar.

V. *Arter som häckat förr.*

- |  |  |
|--|--|
| 1. Ljungpipare   | 4. Rördrom (har möjligen häckat även på senare tid). |
| 2. Dubbelbeckasin  |  |
| 3. Kornknarr (blir måhända snart åter regelbundet häckande). |  |

Summa: 4 vadare.

VI. *Arter som med all sannolikhet häckat förr.*

1. Skogssnäppa

Summa: 1 vadare.

VII. *Häckning förr i tiden ej utesluten.*

1. Blå kärrhök

Summa: 1 rovfågel.

VIII. *Arter som regelbundet besöka sjön och ibland häcka.*

- |  |                                 |
|--|---------------------------------|
| 1. Fiskgjuse (häckar i skogstrakterna söder ut).       | 7. Grå häger (har även häckat)  |
| 2. Pilgrimsfalk (har under lång tid häckat på Omberg). | 8. Svärta                       |
| 3. Gluttsnäppa   | 9. Knipa                        |
| 4. Rödbena (har möjligen någon gång häckat)            | 10. Bläsand                     |
| 5. Grönbenan (har även häckat)                         | 11. Stjärtand (har även häckat) |
| 6. Trana (var förr häckfågel)                          | 12. Sädgås                      |
|  | 13. Gråtrut                     |
|  | 14. Havstrut                    |

Summa: 2 rovfåglar, 5 vadare, 7 simfåglar.

IX. *Tillfälliga gäster (häckning kan någon gång ha förekommit).*

- |                |                                     |
|----------------|-------------------------------------|
| 1. Strandskata | 4. Gråhakedopping (har även häckat) |
| 2. Snatterand  |                                     |
| 3. Skräntärna  |                                     |

Summa: 1 vadare, 3 simfåglar

X. *Arter som regelbundet passera sjön under flyttningarna vår och höst men ej lämna några representanter kvar över sommaren.*

- |                    |              |
|--------------------|--------------|
| 1. Nordisk gulärta | 4. Bergand   |
| 2. Mosnäppa        | 5. Småskrake |
| 3. Småsnäppa       | 6. Sångsvan  |

Summa: 1 tätting, 2 vadare, 3 simfåglar.