

Hans Browall

Broby vid Alvastra

Abstract

Broby by Alvastra – This paper presents the inventory finds from St. Broby close to Alvastra pile dwelling in Östergötland. Some of the finds are significant for the pile dwelling. It is argued that St. Broby was a settlement site for the people who built and used the pile dwelling. Analyses of wood species and dendrochronology show that the site area was also used for forestry and probably farming in a coppice wood. These inferences are supported by pollen analyses, and they may explain the very extensive distribution of the finds. Finally the paper discusses the megalithic tomb and the stray finds on the slopes of Omberg. It is posited that society might have been organized in two settlements, or clans, which occupied the high ground on each side of the pile dwelling. This might be of importance for the interpretation of the spatial structure of the pile dwelling.

Bakgrund

Vi antog redan tidigt under 1976–80 års utgrävningar av Alvastra pålbyggnad, att den stora träkonstruktionen i källmyren inte kan ha fungerat som en vanlig boplats. Fyndsammanhangen ledde oss fram till en ny hypotes. Negativa och positiva fakta talade i stället för, att pålbyggnaden ursprungligen fungerat som ett socialt och kultiskt centrum för sin bygd. I pålbyggnaden samlades traktens folk. Man åt rikliga måltider och offrade både mat och redskap till högre makter (Malmer, 1986: 96–100, Browall, 1986: 30–31, 64–65, SHM 1996).

Men alla de människor som haft pålbyggnaden som gemensam ceremoniplats – var bodde då dessa? Förutom pålbyggnaden hade ju bara en stenåldersboplats registrerats i Alvastrabygden, nämligen den vid Åby Fyrbondegård i Ödeshögs socken och Fyrbondegårdens tidsställning var alldeles för gammal.

Att besvara frågan, vore att berika hypotesen. Vi skulle också kunna få jämförelsematerial för teknologiska, ekonomiska och sociala analyser, samtidigt som en grund för studier av pålbyggnadssamhällets bosättningsmönster kunde läggas. Motiven för att satsa på en fältinventering av stenåldersboplatser var således många, och alltså vandrade vi ut i den vackra Alvastrabygden.

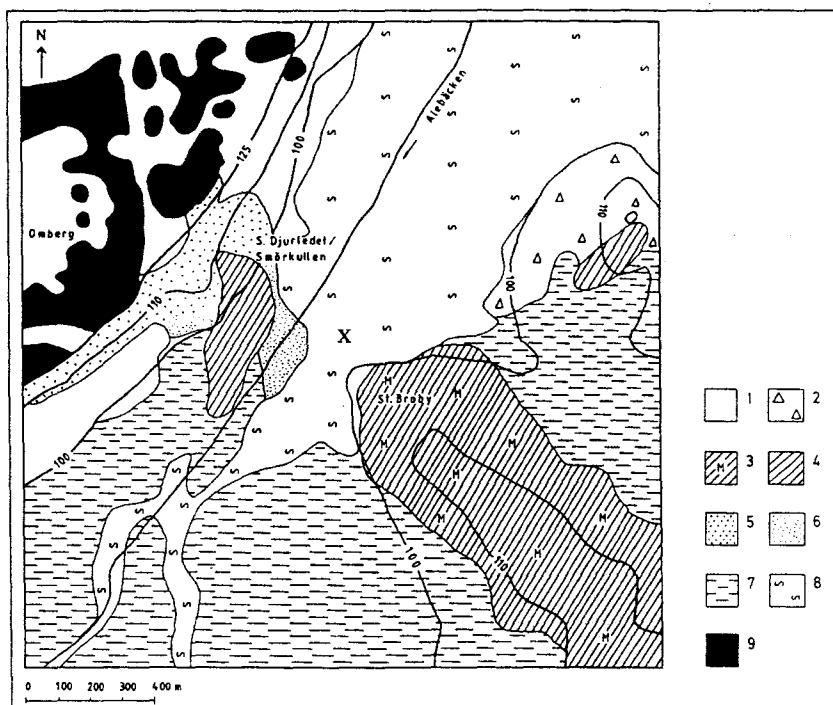


Fig. 1. Jordartskarta över Broby och Alvastra. Teckenförklaring: 1. Morän, sandig-moig; 2. Morän, grusig-sandig; 3. Morän-täcke på isälvsavlagring; 4. Isälvsavlagring; 5. Grus; 6. Sand; 7. Lera-finmo; 8. Torv; 9. Berghäll. X = terränkläget för Alvastra påbyggnad.

När resultatet summerades i höjd med 1982, visade det sig att vi hade ökat antalet kända boplatser från två till 34. Hur det gick till, var boplatserna påträffades, och vad vi hittade har beskrivits på annat ställe, och där rekonstruerades också det neolitiska boplatsmönstret (Browall, 1986:140-153, fig. 65).

En av de boplatser vi fann – den första – låg så nära, att vi nästan snubblade på den. Andrea och jag hade gått västerut från St. Broby nedför den nyplöjda åkern en septemberkväll år 1977. Nätt och jämt var vi väl komna fram till den gräns där moränen övergår i torv, då vi såg ett gulbrunt-skimrande flintspån framför oss på den våtsvarta torvytan. Lyckan var obeskrivlig.

Vad som sen hände runt St. Broby, och vilka tolkningar jag gör av de fakta vi har, handlar fortsättningen om.

Stora Broby och omgivningen

Mellan Alvastra i väster och Broby i öster formar sig Dags mosses torvmark till en smal dalgång – Brodalen – som genomskärs av Alebäcken

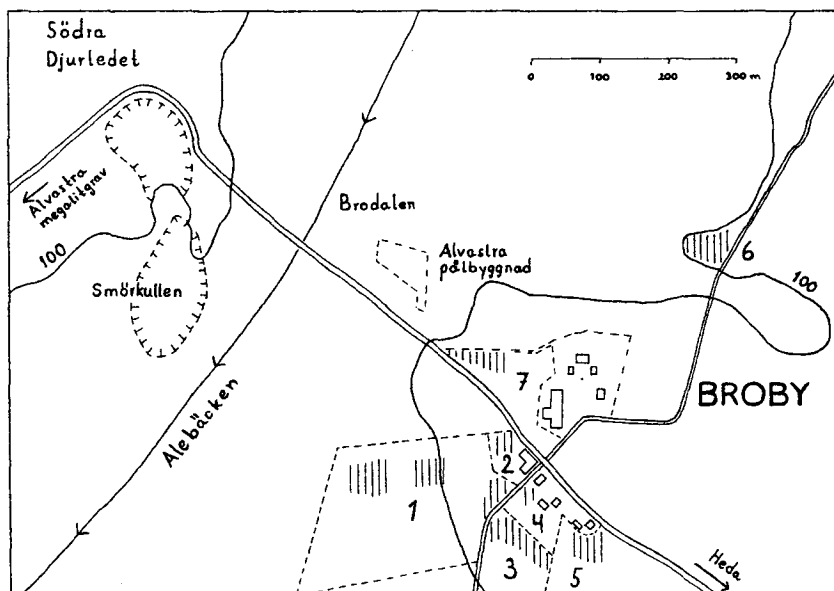


Fig. 2. Fyndplatser vid St. Broby. Numreringen anger fyndgivande gården. Skrafferingen anger fyndansamlingar.

(fig. 1). I väster begränsas torvmarken av isälvsavlagringar och svallsediment längs Ombergs fot, och i öster reser sig en moräntäckt isälvsavlagring, som är en del av den mellansvenska israndzonen. På krönet ligger St. Broby, och härifrån har man en strålande utsikt över slättbygden åt söder, Alvastra och Omberg åt väster och Dags mosse åt norr.

St. Broby består av två gårdar – "vita och röda Broby". De är grupperade mitt för varandra på ömse sidor om landsvägen mellan Alvastra och Heda. Bara "röda Broby", söder om landsvägen, är idag jordbruksfastighet.

Marken omkring gårdarna är sandig, relativt stenig och mycket kalkrik. Den innehåller dessutom ett omfattande grundvattensmagasin, som sträcker sig bort mot Heda. Halvvägs nedför sluttningen till Brodalen övergår ytmoränen i torv, och ungefär 80 m längre ut ligger pålbyggnaden. Höjdskillnaden mellan pålbyggnaden och St. Broby är omkring 12 m.

I brytningszonen mellan moränen och torven flödar det kalkhaltiga grundvattnet ut i form av diffusa läckageytor och framspringande källor. Det sker på de ställen där mineraljordarna inte täcks av tätande lera. Fenomenet uppstod redan i boreal tid, och fram i atlantisk tid hade den källmyr börjat utbildas, som pålbyggnaden anlades i. Fortfarande idag gör sig processen påmind.

På andra sidan Brodalen ligger först Smörkullen och sedan den sandiga sluttningen upp mot Södra Djurledet och Omberg (fig. 2). Smörkullen är ett av landets största gravfält från äldre järnålder. Här undersökte Historiska museet omkring 300 gravar mellan åren 1900 och

1922 (Borgström, 1973). Samtidigt pågick en omfattande sandtäkt. Idag återstår bara de såriga kanterna av Smörkullen, och i den sandiga sluttningen upp mot Omberg gapar en jättestor krater. Smörkullens åschrön låg sannolikt omkring 5 m över pålbyggnadens golvnivå.

Vid Lennart von Posts geostratigrafiska undersökningar av Alvastra källmyr, åren 1909 till 1912, gjordes en rad intressanta upptäckter. Bland annat påträffades två kraftiga vägbankar av sten tvärs över Brodalen och strax söder om den nuvarande landsvägen. Vägbankarna låg under torvytan och var delvis inlagrade i subatlantiskt utbildad kalkbleke och svåmlera. Med Sune Lindquists hjälp daterades vägbankarna till järnålder (von Post, 1916:236-238, Pl. XI:5). De kan ännu idag skönjas som låga åsar i den odlade torvmarken.

"Broby", "Brodalen" med vägbankarna och "Smörkullen" med gravfältet konkretiserar en lokal infrastruktur från järnåldern, som har få motsvarigheter i landet. I förlängningen skymtar fornborgarna på Omberg. Läger vi sedan till att Eriksgatan passerade här, och att vi fortfarande färdas på en väg med samma sträckning över dalgången, blir bandet mellan nutid och forntid mycket påtagligt. Ingen torde behöva tvivla på att denna infrastruktur har sin historiska bakgrund långt ned i stenåldern.

"Den som söker, han finner"

Ganska snart visade det sig att flintspånet i åkersluttningen inte var det enda stenåldersföremålet i markerna runt St. Broby. De första vandringarna hade dock visat att fyndtätheten var låg, föremålens fragmenteringsgrad hög och spridningsområdet mycket stort (Raä 67, 76-78 i V. Tollstads socken).

Det var viktigare för mig i det läget att yttäckande samla in så många föremål som möjligt, än att få statistiska mått på agglomerationer och gränser. Arbetet genomfördes därför som ytinsamling längs linjer med 5 m mellanrum över respektive åker. Alla åkrar undersöktes varje år 1977-1982. Några gårdar har varit ängsmark ända fram till idag, och andra odlades upp i mitten av 1980-talet. I förra fallen har inget arbete utförts, och i senare fallen har besök kunnat göras högst ett par gånger. De olika gårdarna runt St. Broby betecknades Broby 1, Broby 2 o.s.v. (fig. 2), medan fynden numrerades i en egen serie för varje gårde.

Fynden kanske inte precis strömmade in, men vid varje vandring hittades oftast något föremål. Ben och skörbränd sten fick ligga kvar. Skärvor av hälleflinta, leptit, kvartsit, kvarts och grönstenar förekommer på platsen, men de fick också vara, om de inte uppvisade tydliga tillverkningsspår.

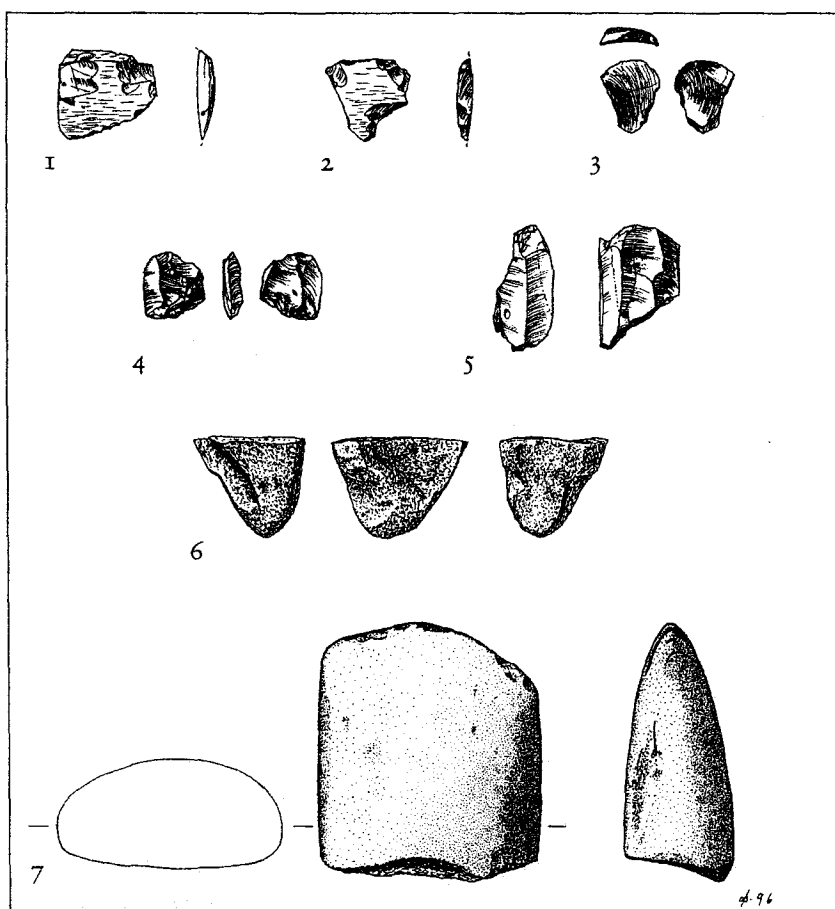


Fig. 3. Fynd från St. Broby: Avslag från tunnackig flintyx 1; Avslag från tjockackig flintyx 2. Skivskrapa av flinta 3; Bipolär kärna av flinta 4; Cylindrisk spånkärna av flinta 5; Eldslagningssten (spets) av röd kvartsit 6. Trindyxa av diorit 7. Skala 1:2.

Yxor och avslag

Vad innehåller då samlingen? Ja, flinta tycks det vara gott om. Av 39 tillvaratagna föremål är 22 av flinta. Den är säkert överrepresenterad bland särskilt avfallen. I flintgruppen finns dock flera gamla bekanta. Ett avslag med två kantavskilda slipytor, den ena starkt välvd (fig. 3:1), är uppenbarligen sprunget ur en tunnackig flintyx. Ett annat avslag och ett avfall med varsin nästan rak slipyta (fig. 3:2) har sannolikt hört till tjockackiga flintyxor.

Ensam i sitt slag är en liten skivskrapa med branta retuscher i ena änden (fig. 3:3). Kärnor finns det fler av: två bipolära kärnor (fig. 3:4) och en spånkärna (fig. 3:5). Den senare är illa bränd, avslagen i båda

änderna och dessutom spjälkad i längdriktningen. Förmodligen rör det sig om en rest av en cylindrisk spånkärna, men möjligen har den varit konisk. Kärnan har nämligen spår av ett reparationsavslag i den något smalare änden.

I flintgruppen ingår slutligen två spånfragment, samt åtta avslag och sex avfall utöver de som nämnts ovan. I några fall visar de bruksretuscher och rest av krusta.

Bland stenföremålen finns ett eggparti till en närmast plattoval trind- yxa av diorit (fig. 3:7). Kantavskilda smalsidor saknas, och inte heller bär yxan några tydliga spår av slipning. Här måste också uppmärksammas en tillslagen sten av skiffrig amfibolit, som av formen att döma bör kunna klassificeras som ett yxämne. Jag återkommer till detta föremål nedan.

Att slipning av yxor förekommit på platsen antyder närvaron av två slipstenar i samlingen. Knackstenar har vi fem av, och två stenar kan möjligen ha använts som löpare till malstenar.

Till de mer ovanliga redskapstyperna hör en eldslagingssten av röd kvartsit (fig. 3:6), eller rättare sagt den avslagna spetsen till en sådan. Redskapet har framställts med kärnteknik, och vid användningen har spetsens kanter blivit rundnöttta.

Därutöver finns ytterligare några stenföremål, som dock är av mindre intresse här. Man kan notera omständigheten, att bara ett reguljärt stenvavslag finns i samlingen. Sannolikt har de blivit diskriminerade vid insamlingen.

Tunnackig och tjockackig flintyxa samt cylindrisk spånkärna ger en allmän datering till mellan- och tid. Den avlånga skivskrapan och de bipolära kärnorna passar också in här.

Jämför vi med materialet i pålbyggnaden, kan man säga att samtliga identifierade typer också finns där. Vad som särskilt knyter an till fynden i pålbyggnaden är eldslagingsstenen samt yxämnet av skiffrig amfibolit. Eldslagingsstenar av "pålbyggnadstyp" har jag nämligen utanför anläggningen bara siktat vid St. Broby och i megalitgraven vid Alvastra kungsgård (Browall, 1986:59-62).

Den skiffriga amfiboliten är också mycket speciell. Så gott som alla stenyxor i pålbyggnaden är tillverkad av denna bergart. Men när geologen Erik Åhman och jag gjorde en inventering av stenmaterialet i omgivningens lösa jordtäckte, fanns skiffrig amfibolit inte med bland de mer än 20 identifierade bergarterna. Utanför pålbyggnaden har den skiffriga amfiboliten bara påträffats i form av det omtalade yxämnet. Och det hittades på Broby 7 i närheten av spångens förmodade landfäste.

Avstånden mellan de yttersta fyndplatserna ger en största spridningsyta av omkring 190.000 kvm. Inom detta område finns en antydning till fyndansamlingar omedelbart söder och sydväst om "röda Broby" (fig.

2). Fyndspridningen kan emellertid inte sägas vara sammanhängande idag inom området. Stora luckor finns, bestående av ängsmark, vägar och gårdstomter, men också inom den odlade marken finns partier, där ännu inga fynd gjorts. Utsikterna till att mellanrummen på flera håll skall kunna fyllas ut får dock sägas vara goda. Särskilt gäller detta inom Broby 7, som ligger närmast pålbyggnaden, men som inte odlades upp förrän i slutet av 1980-talet.

Speglar inte bara boplats

Min tolkning är att fyndsammanhangen vid St. Broby speglar en boplats för åtminstone delar av den befolkning, som uppförde och använde pålbyggnaden. Därmed är inte sagt att fyndspridningen är ett resultat av blott och bart boendeaktiviteter.

Vedanatomiska och dendrokronologiska analyser av träet i pålbyggnaden tyder nämligen på, att Brobysluttningen också använts för skogs- och jordbruk (Bartholin, 1978, 1983). 70 år innan pålbyggnaden började uppföras var denna sluttning – alltså där Broby 7 ligger – ett relativt öppet område. Här växte huvudsakligen utspridda, unga vildaplar tillsammans med grupper av almträd, framsprungna som stubbskott. Men 20 år senare avtog almträdens tillväxt plötsligen. Sannolikt berodde detta på att träden påverkades mekaniskt, förmodligen genom att lövkronorna hamlades.

När så ytterligare 10 år passerat började området växa igen, och en tät skog, bestående av huvudsakligen ek, lind, ask och hassel, utbildades här. Efter 40 år fälldes skogen och transformerades till timmer för uppförandet av pålbyggnaden. Fällningen skedde från ett håll, rubb som stubb högs ned, och den avverkade ytan hölls öppen (Bartholin, 1978, 1983).

För en period om drygt 100 år kan vi i detalj följa vegetationsutvecklingen på Brobysluttningen genom analyser av träet i pålbyggnaden. Vegetationens karaktär av skottskogar får stöd av pollenanalytiska undersökningar. Mycket tyder på att dessa skogar skapades genom den jordbruksteknik – skottskogsjordbruk – som bönderna praktiserade i Alvastra och på många andra håll i norra Europa vid den här tiden (Göransson, 1987:57–78).

Jämte hushållsgöromål på boplatsen bedrevs sålunda skogs- och jordbruksarbeten omkring St. Broby både före och under "pålbyggnadstiden". En del av de insamlade fynden, särskilt fragment av hugande och skärande redskap, har säkerligen ett direkt samband med dessa markarbeten. Det kan förklara fyndspridningsområdets stora omfattning.

Upptäckten av boplatsen vid St. Broby stärker vår hypotes, att pål-

byggnaden använts för andra syften än för ett reguljärt boende i praktisk mening. De båda lokalerna har haft olika funktion men varit infrastrukturellt relaterade till varandra. Spångens sträckning mellan pålbyggnaden och Brobysluttningen uttrycker ett kommunikativt samband. Träet i pålbyggnaden bär information om vegetationsförhållanden och arbetsprocesser på Brobysluttningen. Spår av dessa arbetsprocesser finns i fyndmaterialet från St. Broby. Och vissa föremål i detta material ger en direkt koppling till pålbyggnaden, för vilken de är mycket speciella.

Men vad fanns på andra sidan?

Sambanden mellan pålbyggnaden och boplatsen vid St. Broby är således flera och starka. Men hur förhåller sig fyndmaterialen på Ombergssidan till pålbyggnaden och St. Broby?

Brodalen måste ha varit av strategisk betydelse för kommunikationer mellan de båda sidorna även under stenåldern. Här är avståndet över kärrmarken bara ett par hundra meter. Söderut och norrut är det avsevärt mycket större.

På Ombergssidan bör det ha funnits goda boplatslägen för en jordbrukande befolkning. Fynd saknas inte heller. Några kilometer längre norrut, vid Charlottenborg i Väversunda socken, finns t.ex. en trattbägarboplatz i motsvarande terrängläge (Browall, 1991:130). I Alvastra består det kända materialet av lösfynd och av en megalitgrav.

Lösfynden utgörs främst av mellan- och senneolitiska yxor, som hittats i åkersluttningarna från Alvastra kungsgård och fram till Södra Djurledet. Även i grävningsfynden från Alvastra kloster och Smörkullen finns neolitiska flint- och stenföremål.

Megalitgraven är belägen i Ombergs södra sluttning vid Alvastra kungsgård. Den undersöktes av Gunborg O. Janzon mellan åren 1980 och 1983 (Janzon, 1984). Bland fynden märks människoben, trattbägarceramik, flintredskap och bärnstenspärlor. Graven har ¹⁴C-daterats till ca 3200 f.Kr. (kalibrerat datum). Den är sannolikt något yngre än trattbägarboplatsen vid Charlottenborg och ungefär samtidig med Alvastra pålbyggnad.

Även i Alvastragraven finns eldslagingsstenar av "pålbyggnadstyp". Trattbägarceramik och gravläggningar är andra materiella yttringar, som förenar megalitgraven med pålbyggnaden. Jag har tidigare framfört tanken, att det fanns en social och ideologisk relation mellan de båda anläggningarna (Browall, 1991:130). Den bör i så fall ha omfattat också Brobyboplatsen.

Kanske har bosättningarna på Brobysidan och Ombergssidan tillhört vardera en klan, som tillsammans bildade "pålbyggnadssamhället". Pålbyggnaden kan i så fall ha varit en gemensam anläggning för klaner-

na, där man vid bestämda tillfällen hade rituella sammankomster. Möjligen finns häri en förklaring till påbyggnadens rumsliga struktur (Browall, 1986:50–5, fig. 29).

Hur det nu är med den saken får framtiden utvisa. Arbetet med att publicera påbyggnaden fortsätter, och en ny undersökning av Ombergssidan planeras med citatet ovan från Matteus 7:8 som riktlinje.

Källor

Otryckta

Borgström, H., 1973. Järnåldersgravfältet vid Alvastra. Trebetygsuppsats framlagd i seminariet för Arkeologi, särskilt nordeuropeisk, vid Stockholms universitet. Stencil.

Tryckta

Bartholin, Th., 1978. Alvastra pile dwelling: Tree studies. The dating and the landscape. Preliminary results. *Fornvännen* 73, 213–219.

–, 1983. Traetet i Alvastra. *Skalk* 4, 18–27.

Browall, H., 1986. *Alvastra påbyggnad: social och ekonomisk bas*. Theses and Papers in North-European Archaeology 15.

–, 1991. Om förhållandet mellan trattbägarkultur och gropkeramisk kultur. I Browall, Persson & Sjögren (red.) *Västsvenska stenålderstudier*. GOTARC Serie C. Arkeologiska skrifter 8, 111–142.

Göransson, H., 1987. *Neolithic Man and the Forest Environment around Alvastra Pile Dwelling*. Theses and Papers in North-European Archaeology 20.

Janzon, G.O., 1984. A Megalithic Grave at Alvastra in Östergötland. I Burenhult (red.) *The Archaeology of Carrowmore. Environmental Archaeology and the Megalithic Tradition at Carrowmore, Co. Sligo, Ireland*. Theses and Papers in North-European Archaeology 14, 361–366.

Malmer, M.P., 1986. Aspects of Neolithic Ritual Sites. I Steinsland (red.) *Words and Objects. Towards a Dialogue Between Archaeology and History of Religion*. The Institute for Comparative Research in Human Culture. Oslo. Serie B: Skrifter LXXI, 91–110.

von Post, L., 1916. Einige südschwedischen Quellmoore. *Bulletin of the Geological Institution of the University of Upsala* XV.

Digitala

SHM, 1996. Statens historiska museums hemsida om Alvastra påbyggnad under internetadressen <http://www.rashm.se/shm/samlingar/alvastra.html>