

På initiativ av ärkebiskop Söderblom och rektor Manfred Björkquist upptogs år 1918 arbete på att samla lekmän inom svenska kyrkan till en sammanslutning med mål dels till medlemmarnas inbördes uppbyggelse, dels och väcka deras djupare intresse för och deltagande i kyrkans gärning, främst det frivilliga arbetet inom kyrkan, i vilket kvinnorna sedan länge med styrka och värme deltagit. Som resultat av detta förarbete konstituerades under ärkebiskopens presidium den 22 okt. 1918 förbundet under namn "Kyrkobröderna, Svenska Kyrkans Lekmannaförbund".

# ÄR

## AV THORD LINDELL



*En gammal Loftsbod  
byn Hälsjö.*

**ÖDERGÅENDE TÅGET** lämnade av mig vid Sommens järnvägsstation en aprilidagsmorgon. Innan jag steg upp i en väntande bil, hann jag se, att ännu hade ett gråaktigt istäck som gav sjön detta livlösa utseende, är vanligt i vårtider. Så bar det vidare, inåt Holavedens skogsvid-

skog, ja. För slättbon är södra Östland ju alltid "södra skogsbyggen", och även om uppfattningen om trakters egentliga utseende och utbredning är tämligen diffus, så vet slättbon, att där ska finnas mycket barrskog. Vad man däremot inte faller inte har reda på, det är, att det också finns mycket lövträd därnär, både björk och ek och annat. Så som t. ex. förhållandena för mig, som stannade fram på den tjäl-

lossningslösa vägen mot Trehörna. Den första vägbiten från Sommen hägnades av granskog — det var bl. a. Göstrings härads allmänning. Så stegrade sig bilen mot ett backkrön, vi nådde toppen, och där låg framför oss Mossebosjön, vårvintrigt isig men med alla tecken på kommande skönhet i lövängar och hult. En ljus, leende idyll i storskogens mörka tavla.

Vägen rundar Mossebosjöns norra del, och bilföraren pekade på traktens sevärdheter. Där var kullen, där enligt sägner en kyrka skulle byggas. Men det gick som det brukat gå vid somliga kyrkobyggen; vad som restes på dagen, revs på natten, och till slut måste man tillgripa det beprövade medlet att låta ett par tvillingoxar — här spända för ett kors — utvisa en annan, ostörd byggnadsplats.

traditionen. Den spinner sig också vid några byggnadsrester vid den gamla, numera storkade storgården Mossebo. Några grundmurar visa, var godsets manbyggnad legat, tills den brändes ned i ett krig, som sägner säger; i själva verket lär den ha rivits på 1720-talet.

Bilen rullar vidare, och vi nå Ekeberg, där vägar gå ut åt alla fyra väderstrecken. Det är ett sedan gammalt livligt frekventerat vägkors, och en marknadsbod av åldrig typ visar på platsens rang som affärscentrum. Fast nu sker kommersen i en modern handelsbod.

### Trehörnas "provisoriska" kyrka.

Vägen klättrar uppe på höjder och åsar, så ljusnar det till höger, och där ligger Trehörnasjön under vårfrätt is. Trehörna kyrka kommer tillsynes — en sextiotalsbyggnad i trä, uppförd utan nådigt godkännande av ritningarna och därför ansedd som ett provisorium och ej högtidligen invigd. Vi passera skola, poststation och handelsbod, och vägen drar sig ned till sjökanten. Uppe på en höjd vid sjön syns nu en lång, röd envåningslänga med ålderns glans kring sina knutar; parallell med det gamla huset ligger en ljus nybyggnad i missionshusstil — det är den nuvarande manbyggnaden på Trehörna säteri. Sedan gården på 1700-talets slut två gånger brunnit, har man nöjt sig med de bevarade flyglarna, av vilka den ena ombyggt från grunden.

Trehörna säteri är märkligt så tillvida, som det var kring detsamma som socknen på 1650-talet utkristalliserades. Numera utgör gården en stiftelse enligt testamentet av den år 1908 avlidna fru Gustava Behm, som efter vidriga öden blev både godsägare och kyrkoherdefru i Trehörna. Gårdens räntor utdelas nu årligen till församlingens behövande.

Medan jag sitter och tänker på allt detta, pustar bilen uppför en lång lid och svänger in på säteriets gårdsplan. Och där står den blide kyrkoherdeso-

6. 8.  
1-8  
1927



*Slangeryds "Brunnsalong"*

nen, pastor Sten Edström, hembygdsentusiast och naturvän, grundlig kännare av sin hemsocken — kort sagt just den man vill mottagas av, när man kommer för att under ett par dagar få kunskap om en landsända, som hittills i ens medvetande varit blott en del av "södra skogsbygden".

\*

Det blev ett par dagars intensivt cyklande, berättande, frågande och fotograferande, allt medan solen brottades med snön i backarna och isen på sjöar och kärr. Det porlade och silade överallt, alla diken voro fyllda till brädden, ja, här och där sökte sig t. o. m. en liten rännil över vägen.

Trehörnas vägar äro förövrigt värda några ord för sig. Gamle Broocman — alla östgötaskribenters källa! — berättade 1760 om Trehörna, att "hela socknen består af en Bergig och Skogig mark, och är ännu intet annat än en ridväg upbruten härigenom: dock gjordes om Hösten år 1759 en god början med uprödjande till wagnväg. Ännu måste all ting föras så wäl til som genom Socknen på Hästrygs". Numera är Trehörna bättre lottat, om än vägarna äro både krokiga och backiga; det finns dock även en hypermodern "linjalväg" söderut till Tranås. Men ännu ser man på sina håll de gamla ridstigarna i form av tämligen djupa, gräsbevuxna diken, som slingra sig över höjderna, och äldre ortsbor tala om, hur man klövjade säden till kvarnen.

En sådan ridstig strax söder om kyrkan var den första sensationen, som mötte mina ögon. Intill stigen gick sedan den ovannämnda vagnsvägen, och på sidorna av stigen lågo massor av stenrösen. De voro mestadels runda och ganska flacka, och för den som söker forna tiders spår i terrängen, låg det nära till hands att tro, att rösena voro forngravar. Nu måste man emellertid vara försiktig i det fallet, när det gäller skogsbygd. Ty där ser åkermarken ut så att man kan citera Fröding: "Ty allt som växer åt Lars, är sten". Rent otroliga äro de stenrösen, som under generationer burits samman från åkerlapparna och nu ligga där som värtaliga monument över okvlig odlarenergi; "Lars har armar, och Lars har ben", fortsätter Fröding, och nog ha armar och ben tagit spänntag i dessa åkerte-gar!

Men överst på höjden söder om kyrkan ligger en stensamling, som sannolikt är en forngrav. Röset är tämligen regelbundet fyrsidigt med sju meters sida och någon meter högt. I varje hörn är en klumpsten rest. Kanske är det någon av urinnevånarna, som här fått sin sista vilostad på denna backe, där man har en förunderligt grann utsikt över Trehörnasjön med de stora skogarna däromkring, Längst borta vid synranden blåna Omberg och västgötaberget, ja, vid klar sikt kan

man som en hägring se Håleberget en halv mil ovanför Motala.

### Gamla gårdar och öde stugor.

Vår upptäcktsfärd förde oss till många gamla gårdar i bygden. Där var t. ex. Fiflefall, en gång i tiden "Trumslagare-Boställe wid Öfwerste-Lieutenantens Compagni af Kongl. 1. Lifgren. Regem." Fast den gamla manbyggnaden nu fått en ersättare i modernaste stil, har man dock pietetsfullt låtit den långa, låga byggnaden stå kvar och visa, hur en kronans karl bodde under indelningsverkets dagar.

I södra delen av socknen hemsökte vi byn Hålan, som är mycket bättre än vad namnet kan tyckas säga. Här står bl. a. en gammal hederlig bybastu och två loftbodar; de senare gjorde ett särskilt ålderdomligt intryck genom att de fått moderna boningshus som närmaste grannar.

Sällsynt ålderdomlig syntes också en gårdsanläggning vid Fagerhult i socknens nordvästra del. Sedan långa tider stå här öde en manbyggnad och en undantagsstuga. Den sistnämnda är ungefär två meter bred och något mera än tre meter lång samt inrymmer ett enda rum. Grå timmervägg, torvtak och en vittrande skorsten — så tedde sig den lilla stugan, som dock var hög och rejäl till resningen.

De öde stugorna i dessa trakter äro anmärkningsvärt många. Det är i flera fall emigrationens spår. Amerikafebern slet hårt i skogsbygdens folk. Från de magra tegarna med de många stenarna gick tanken gärna till det prisade frihetslandet, där allt gott skulle finnas. Men när så steget togs ut, då lämnade man också storskogens ro och hemtorvans ärvda trevnad. Kanske mötte emigranten de vidrigaste öden därborta i väster, medan gräset grodde över hemgårdens gamla stigar, brunns-karet ruttnade ned, torvtaket föll in och förstubron bröts ihop av vintrars snö och somrars torka. Kanske är det sentimentalt, men jag kan aldrig komma till en sådan ödestuga utan att känna det tjockt i halsen vid tanken på vad som här en gång varit ramen kring levande, strävsamt liv men nu blott är ett sönderfallande minnesmärke över svenska fattigdomen.

### Brunnsdrickning och poesi.

Om tidernas växling talar också en byggnad vid Slangeryd, en gård nära Trehörnasjöns nordspets. Här finns nu kvarn och elektricitetsverk. Intill den långa vattentuben står en grävit byggnad, ett femtiotal meter lång och med stora fönster på gavlarna. Det är vad som numera erinrar om, att här finnes en "Helso-källa, som med förman blifwit nyttjad". Byggnaden är nämligen den gamla salongen vid Slangeryds brunn, som omkring 1900 hade en storhetstid. Ett stort antal blyertsanteckningar på de omålade väggarna i "salongens" inre vittna på sitt sätt om vad som varit haver. Där förekomma citat och utgjutelser av allvarsam art, t. ex. "Här en källa rinner, Säll den henne finner" o. s. v. eller:



Vägen som ligger om Klintoner väg genom Pöttånge

Kom törstige till källan fram,  
 Drick i djupa, fulla drag.  
 Skåda Herrens härlighet  
 Och sjung hans pris i evighet.

Där stå också allehanda bikter av  
 mera eller mindre personlig natur så-  
 som följande:

Farväl, lef lycklig dina dagar  
 Och glöm mig evigt, om du kan!  
 På Ödets Skiften jag ej klagat  
 men lider tåligt som en man.

Någon medlidsam (?) har under des-  
 sa rader skrivit: "Stackars man".

En vänlig önskan uttryckes med or-  
 den: "Må uti din lefneds soppa glädjens  
 slimpar alltid hoppa".

Dessa skrivelser äro ju i och för sig  
 några märkliga saker, men tillsammans  
 med ett par konstlösa teckningar (bl. a.  
 risande damer klädda enligt tidens sed)  
 ge de på ett lustigt sätt en fläkt av  
 älskans och brunslivets speciella  
 tämning. Och med tanke på den hyf-  
 ade tonen i dessa skrivklädeprov blir  
 man grym till sinnes, när man ser hur  
 åra dagars ungdomar i välkänd stil  
 skrivit dit små uttryck för sina grum-  
 ligga tankar. Ifråga om dessa klumpig-  
 eter kunde faktiskt tillämpas vad en  
 verulant säger i en dräplig vers, date-  
 rad Slangeryd den 21 aug. 1902:

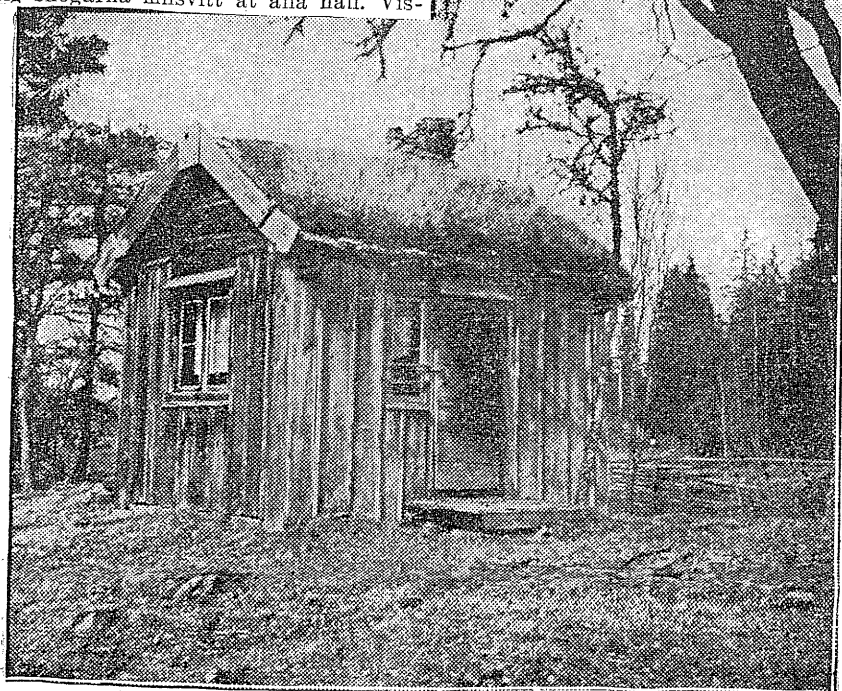
Ynkliga människor mäd er poesi,  
 att är ju blott ytliga skilder,  
 att är ju blott alster af okynsmani  
 om ni utpå väggarna ritat.  
 In ene lösräcker ur biblen sit tal  
 i annan af råhet skroderat.  
 I himmel och jord, kan man nästan  
 bli flat  
 i tidsandan så digraderat.

**På historisk mark.**

En annan plats med vattenfall och  
 gamla minnen finner man  
 i sjön Vangsen (Vagnsjön står det  
 på kartan) i socknens sydvästra del.  
 En lång, mycket markerad dal mellan  
 Vagnbosjön och Trehörnasjön tränges  
 samman mellan berg, av vilka det

ena, Klintonen, har en imponerande ren-  
 ning med en lodrät, hög sida mot dal-  
 len. Särskilt i gamla, väglösa tider  
 har här gått en bra vinterväg över  
 sjöar och kärrmarker. Och så, be-  
 rättas det, kom en gång en fientlig  
 skara danskar dragande upp över sjön  
 mot det smala passet. Men, skriver  
 Olaus Magnus på 1500-talet, "i Holve-  
 den hava danskarna i sitt övermod  
 mer än en gång sökt visa sig duktiga  
 men strax funnit sin grav på platsen  
 och hava således icke behövt gå vida-  
 re mot ytterligare vedermödor. Här,  
 om ej förr, brukar den danska knekten  
 få sin första sold utbetalad av östgö-  
 tahären — i järn". När nu danskarna  
 alltså kommo till Klintonen, var isen sön-  
 dersågad på sjön, och där försvann de-  
 ras tross — därav namnet Vagnsjön,  
 säger ortstraditionen.

På ett berg i närheten av det hi-  
 storiska passet funno vi en utmärkt  
 utsiktspunkt. Där låg nu Vangsen,  
 där brusade ån vid kvarnen, där sträck-  
 sig skogarna milsvitt åt alla håll. Vis-



Undan tags-  
 stuga vid  
 Fagerhult.

serligen drog en bred, fin väg fram  
 nedanför berget, men den kunde ej  
 helt förta intrycket av omgivningens  
 vildmarksstyrka. Och en till hälften  
 avnagad harskank på bergstoppen ta-  
 lade också sin lilla historia om vild-  
 bygdslivets hårdhet!

**Ett möte under värdrädet.**

Den starkaste upplevelsen under min  
 tvådagarsvistelse i Trehörna gav emel-  
 lertid varken skogarnas mäktighet, de  
 väldiga åkerröseterna, de tomma ödestu-  
 gorna eller ridstigarnas forntidsspår.  
 Nej, det var ett hastigt möte med en  
 gammal, vänlig man under ett gammalt  
 värdråd. När han fick veta, att jag  
 hörde hemma på Lunnevad, talade han  
 om, att han också varit där en gång i  
 tiden. För mera än sextio år sedan  
 var han elev vid folkhögskolan. Och  
 nu stod han här och talade om rektor  
 S. A. Ternström, som åren 1873—1881  
 ledde Lunnevadsskolans öden, och om  
 ingenjör Brusewitz, under många år  
 lärare vid skolan. Det var en fläkt  
 från folkhögskolans genombrottsår,  
 det var en röst från tider så långt  
 borta men nu förkroppsligade i denne  
 gamle hedersman, vars ögon lyste vid  
 talet om vår gemensamma arbetsplats.  
 \*

Nu är det kväll. Efter två sköna  
 dagar, rika på starka upplevelser, vil-  
 lar jag mina långa ben, som blivit  
 tröttkörda på backiga vägar. Mörkret  
 smyger kring Trehörna säteri, men det  
 är våraning i den svala luften, som  
 drar in genom fönstret. Några fåglar  
 pipa därute, och en räv skrattar och  
 gnyr i väryra nere på maden. Och  
 långt borta får han svar av en annan  
 rödpåls. Den ljusa årstiden drar in i  
 Holavedens skogsbygder med sol till  
 gråa stugor, röda gårdar och arbets-  
 starka människor.