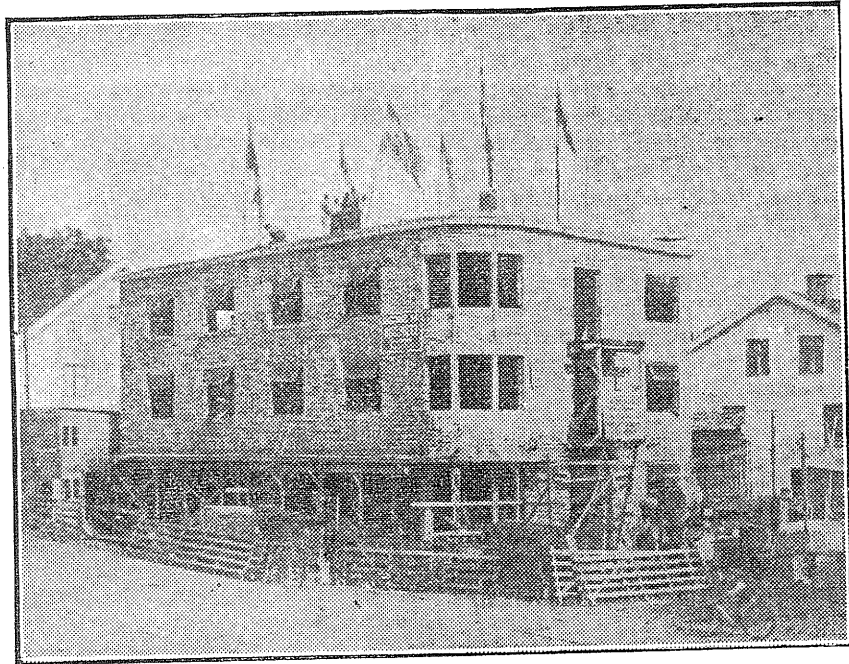


Ödeshög får flera nya byggnader.

—□—
Postverket flyttar snart in i nya lokaler.



Affärshuset i Ödeshögs centrum.

Med högkonjunkturen följer givetvis större arbetsmöjligheter med dito förtjänster, vilket i sin tur stimulerar till kraftigare omsättning på alla områden. Så har det varit med byggnadsverksamheten de senaste åren på alla platser. Vad Ödeshög beträffar väntade man, att det med fjolårets flitiga byggande skulle bli en stagnation under 1937. Men glädjande nog blev inte detta besannat utan även i år har det varit en livlig rörelse i byggnadsfacket, till bättnad för såväl ortens byggherrar som deras byggnadsarbetare, vilka inom parentes sagt under de senaste åren bildat fackförening med ordnade avtal.

Vad byggnadsverksamheten under året beträffar, så svarar firma Karl Löfs innehavare, köpman Folke Löf, för den största byggnaden genom att vid torget uppföra en affärs- och bostadsfastighet, som i färdigt skick kommer att kosta omkring 125.000 kr. Fastigheten, som beräknas bli färdig någon gång i december — fördröjd genom sommarens lockout — är uppförd där tidigare fastigheten "Klubben" legat och har en längd av 20 m. samt en bredd av 12 m. Den är

byggd i tre våningar med bostads-lägenheter inrymda i de båda övre våningarna samt på nedre botten ljusa och moderna affärslokaler med stora skyltfönster, allt i bästa "funkisstil". Men för egentlig affärsverksamhet blir endast en del av dessa lokaler tagna i bruk, enär den lokal, som direkt leder mot torget, skall användas av postverket och sålunda stå den stora allmänheten till tjänst. På den långsida, som vetter mot Storgatan och med ingång från denna, skall firma K. Löf själv efter nyåret flytta sin butik från nuvarande trånga lokal för att kunna betjäna kunderna i en modern och rymlig affär. Som entreprenör för själva fastigheten står Byggnads a.-b. Aug. Netz, Linköping, varvid murarmäst. H. Engvall, Ödeshög, svarar för murningsarbetet, vilket gett många dagsverken, enär byggnaden helt är uppförd av tegel och betong. För plåtarbetet svarar plåtslagaremästare A. E. Göransson, Ödeshög, och för den elektriska installationen Ödeshögs Elektriska a.-b., medan rörledningsfirma Sv. Johansson indragit de sanitära anläggningarna. Vad inredning och målningsarbetet

acc 150
m. m. beträffar är i skrivande stund ej bestämt, vem som skall utföra dessa arbeten.

För övrigt har samhällets affärsmän gått in för genomgripande omändringar och reparationer för att erhålla rymliga och moderna lokaler till kundernas trevnad och för att bättre kunna exponera sina varor. Dessa arbeten pågå, men urmakare Ola Green har fått sin urmakeriverkstad och butik nyrenoverad och färdig att åter tagas i bruk.

Ett annat nybygge är skolvaktmästare K. Karlssons bostadsfastighet, under uppförande i kvarteret Berglunden vid Tingshusgatan,

ett s. k. Vetlandahus i en våning, bestående av 3 rum och kök. Detta kan sägas ha tillkommit tack vare statsmakternas byggnadspolitik under senaste åren. Ur statens byggnadslånefond för barnrika, mindre bemedlade familjer har nämligen beviljats ett lån på 4.500 kr., varvid kommunen tecknat borgen, enär statsbidrag utgått för hela byggnadssumman.

Vad de kommunala nybyggnaderna beträffar ha nya lärarebostäder uppförts vid Siggeryds skola, vederbörligen avsynade och tagna i bruk. Dessa, som drogo en kostnad av 23.850 kr., äro uppförda av trä i två våningar jämte källarvåning, med 3 rum och kök i vardera våningen. Lägenheterna äro ljusa och bekväma med vatten och slask, badrum m. m. Entreprenörer ha samtliga varit Ödeshögsbor, nämligen byggmästare K. Johansson, muraremästare H. Engvall, målaremästare O. L. Tapper och järnhandlande E. Johansson.

Den ovan omnämnda fastigheten "Klubben" har ej satts ur bruk utan endast flyttats och fått tjäna annat ändamål. Denna inköptes nämligen av kommunalnämndens ordf. C. Gustafsson, Gatugården, som på sina ägor under byggmästare Karl Fyhres egid uppfört en vacker arrendatorsbostad. Vid den s. k. Stockholmsvägen har kontor R. Johansson, St. Åby, uppfört en större bostadsfastighet under byggmästare K. Johanssons kontroll och med Motala Rörledningsaffär som sanitär entreprenör. Vidare kan nämnas snickare E. Engströms nybygge vid Grännavägen samt murare D. Kroons i Backasand. Den senare fastigheten har uppförts av byggmästare K. Fyhr, medan plåtslagaremästare J. C. Sahlkvist utför plåtarbetet och Ödeshögs Elektriska installationsbyrå svarar för ledningar m. m. I Backasand låter även kamrer K. Jonsson, Södergården, uppföra en fastighet.

Så inte kan man klaga på byggverksamheten i Motala

Klart för trafikdagarna

ansökan lediga

Östgöten
22-9-37