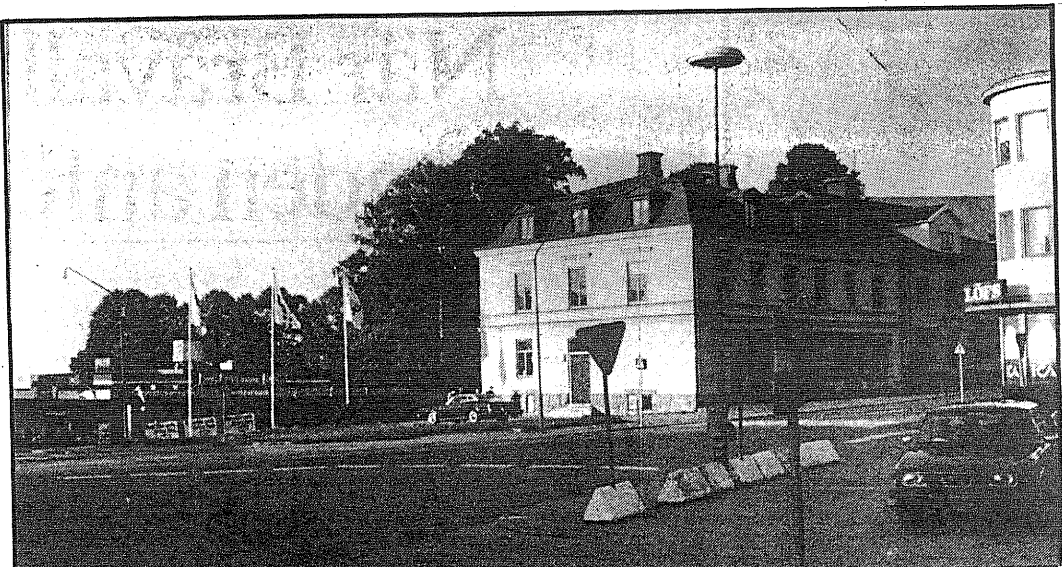




Den här tavlan över torget i Ödeshög finns hemma hos Bengt Fredriksson. Den är målad av Folke Båtor 1953. Till vänster om affärshuset — Otto Lejons Eftr. — ligger det nu rivna huset som en gång var gästgiverilokal. Konstnären har också stoppat in en del äldre företeelser i Ödeshögs gatliv. Fransbussen, David Frösäng som kör mjölk på en kärva efter bilen och Henning Lettströms hästekipage.



Samma motiv idag, fast från markplanet. Affärshuset ligger kvar, men den gamla byggnaden som revs på 60-talet har ersatts av en modern livsmedelshall.

Ödeshögs gästgiverier — en komplicerad historia

Senast skrev vi i "gästgiverierien" om Östad. Nästa skjutshåll på vägen mot Jönköping var i Ödeshög. Att få klarhet i Ödeshögs gästgiverihistoria visade sig emellertid inte vara så lätt. Vi hoppas att följande redogörelse skall ge en någorlunda riktig bild. Fullständig är den inte, det är då ett som är säkert.

Det som gör det hela knepigt är att gästgiveriet på trakten ömsom legat i Ödeshögs kyrkby,

Vägvisare

I en vägvisare för resande, skriven av prästen P O Warnmarch 1709, uppges Aby som skjutstället på orten. I avståndstabellen, i det exemplar som författaren till boken "När resan var ett äventyr" haft tillgång till, är emellertid Aby överstruket och för hand har någon skrivit Össiö i stället. När skedde flyttningen? Det vet vi inte.

hade kommunalnämnden i Stora Aby och Ödeshög samlats till ett gemensamt möte. Man diskuterade den tilltagande laglösheten som "under senare år blivit förefinnande... till stor del befordrade under inflytande av rusgivande drycker, intagne på gästgivarvärdarna i Aby och Ödeshög; varför dessa ställen städe varit tillhåll, särdeles under helgdagarna för en ström av orostiftare".

"För att man lättare skulle hålla ordning ville man sammanföra de två gästgiverierna till en vid Aby Norrgård. Man hoppades att konungens höga befälningshavande, dvs landshövdingen, skulle gå med på detta önskemål "på det att Sokenämndens åtgärder icke må bli va folklöje, mot en av starka drycker förvildad menighet".

Till Backasand

Var låg då de två gästgiverierna? Förmodligen låg Stora Abys tidiga gästgiveri i närheten av kyrkan. Enligt Kalle Bäckes uppgifter i "I Rökstenens bygd" så var Ödeshögs tidigare gästgivarregård den som senare kallats Lillgården. I byalagshandlingarna ändrades benämningen på 1860-talet.

1851—52 hade kommunalgubbarna uppnått målet att slå samman gästgiverierna till ett. Då flyttades verksamheten till Backasand på Stora Abys sida av sockengränsen. Men för socknarna och deras makthavande fäder innebar gästgiveriernas spritförsäljning inte bara sociala vådor, utan också eftertraktade inkomster till sockenkassan.

På Ödeshögssidan av gränsen — något 100-tal meter från Backasands gästgivarregård — låg Kulltorps "stopakrog". Sprit såldes också på flera håll i trakten. Rättigheterna köptes på auktion. Man förband sig att betala skatt för ett visst antal kannor sprit per år. Bara gästgivararen vid Backasand betalade skatt till kommunen för 6 000 kannor brännvin... Det motsvarar 15.600 liter...

Till Ödeshög på nytt

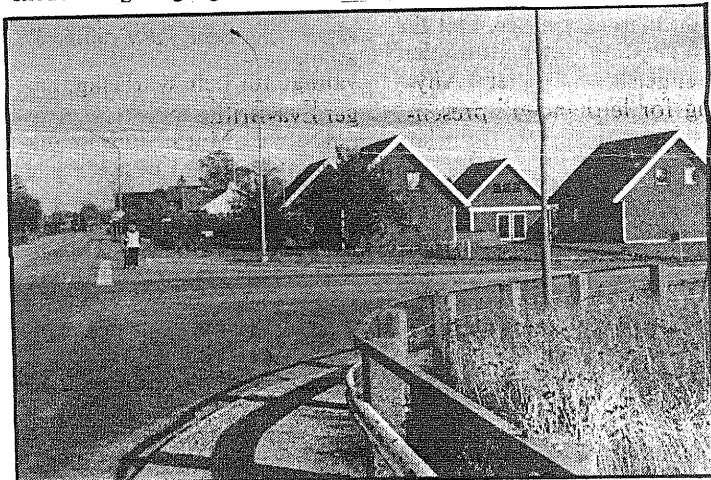
Vid Backasand var det alltså liv och rörelse. Området utvecklades också till en viktigt plats för marknader. I kyrkbyarna blev det väl så mycket lugnare, genom utlokaliseringen.

Men Ödeshög var i slutet av 1800-talet på god väg i sin utveckling från "bonby" till ett samhälle med självaktning.

Kanske det bidrog till att gästgiveriet återigen flyttades, nu till ett hus vid torget i Ödeshög. Det skedde någon gång i slutet av

rit gästgivarregård tidigare) och som nu hyser en matservering.

Bengt Fredrikssons föräldrar flyttade in i gästgiveribyggnaden 1919. Att döma av Ridderstads östgötabeskrivning, tryckt 1918, höll gästgiveriet verksamheten igång tills ganska nära den tidpunkten.



Backasands gästgivarregård revs för inte så länge sen. Nu har den ersatts av nybyggda villor.

1800-talet. 1878 hade gästgivareren i Backasand av sagt sig privilegiet att få sälja sprit. Verksamheten i övrigt fortsatte dock framåt sekelskiftet.

Revs på 60-talet

Det nya gästgiveriet i Ödeshög förlades till en byggnad vars äldsta delar en gång var gränsvaktstuga till Per Brahes vidlyftiga domäner. Det berättar Bengt Fredriksson, som växt upp i huset och bott i det tills han sålde rörelsen. Otto Lejons Eftr. och fastigheten, i mitten på 1960-talet. Huset liksom diverse stallbyggnader revs till mångas sorg och idag står där en modern butikslåda för livsmedel.

Butiken fyller säkert sin funktion, men i likhet med flera andra hus kring torget innebär den precis inget bidrag till en fin torgmiljö.

Gästgiveribyggnaden var utrustad med ett stort kök, ett stort diskrum och hade mäktiga bjälkar i taket, berättar Bengt Fredriksson och hans fru för LÖ. Grundaren av den Lejonska affärsrörelsen var en morbror till Bengt Fredrikssons far. En annan i släkten Lejon var en gång gästgivareren i huset och hade sin bostad snett över Nygatan i huset vid Lillgården (som ev. va-

Fram och tillbaka

Även är det gäller skjutningsstationen tycks det ha varit lite fram och tillbaka. Av landstingshandlingarna från 1888 — där skjutsväsendet i länet penetrerade grundligt — finner vi att skjutstationen i bygden åtminstone under åren 1883—87 låg i Ödeshög. Antalet utgående hästar sjönk från 178 år 1883 till 70 år 1886, för att på nytt stiga till 131 året efter. Men så flyttas skjutstationen åter till Backasand, för den kommande femårsperioden 1889—93. En ingenjör CPA Andersson i Stockholm erhåller entreprenaden och får 300 kronor i ersättning. Kanske var Andersson ägaren till Backasands gästgiveri?

Senare flyttas åter igen skjutstationen till centrala Ödeshög. Den blir en av de fem sista stationerna som håller ut till 1930, då skjutsystemet helt avskaffas i Östergötland.

Gästgiveriet i Ödeshög är rivet. Och gästgiveriet i Backasand är också rivet. Det skedde för bara ett par år sedan. Nu står åtta seriebyggda röda villor på platsen. Backasand är numera en del av Ödeshögs samhälle.

Gästgivarregården

ömsom i Stora Aby. Tidvis har det av allt att döma funnits gästgivarregårdar på båda ställena — dock ej skjutstation — konkurrerande med varann.

Den allra första gästgivarregården i den centrala Ödeshögsbygden kanske låg i Sväm. I landshövdingens redogörelse över vägförhållandena i den här delen av riket, från år 1694, sägs: "Swäm i Ödesjö Sochn, hwarrest Hans Excell:tz Rijkzdrätzen (dvs Per Brahe) är sinnad att låta oppbyggja Krogh, i een stoor by, der som H:s Excell:tz Frelsegårdar fäm äro..." Men det är ju inte säkert att det blev något av med Brahes planer. I Gripenhielms vägbook från år 1688 nämns Aby som anhalt mellan Östad och Holkaberg, som ligger nere vid smålandsgränsen.

I boken "Ödeshög genom seklerna" berättas om en dansk resande, Corfiz Braem, som ankom med skjuts till Ödeshög 1671. I sin dagbok skrev han om en minnestavla med en hyllning till Per Brahe, uppsatt ovanför fönstret i värdshuset. Var värdshuset gästgivarregård?



Huset vid torget där Ödeshögs sista gästgiveri var inrymt och som sedan 1919 var bostad åt familjen Fredriksson.