

Kulturhistorisk inventering av kyrkobyggnader och kyrkomiljöer i  
Linköpings stift 2004



## ÖDESHÖGS KYRKA

Ödeshögs socken  
Ödeshögs kommun  
Linköpings stift  
Östergötlands län

ÖSTERGÖTLANDS LÄNSMUSEUM

Raoul Wallenbergs plats • Box 232 • 581 02 Linköping • Tel 013-23 03 00 • Fax 013-14 05 62  
info@ostergotlandslansmuseum.se • www.ostergotlandslansmuseum.se

# ÖDESHÖGS KYRKA

Kulturhistorisk inventering av kyrkobyggnader och kyrkomiljöer i Linköpings stift  
Delrapport maj 2004

## Innehåll

Inledning .....	3
Bakgrund.....	3
Syfte.....	3
Kulturminneslagen .....	3
Kulturhistorisk bedömning.....	3
Inventeringens uppläggning och rapport.....	4
ÖDESHÖGS KYRKA.....	5
Socknen .....	6
Kyrkomiljön .....	6
Kyrkogården.....	6
Kyrkobyggnaden .....	6
KULTURHISTORISK BEDÖMNING .....	10
Kyrkogården.....	10
Kyrkobyggnaden .....	10
HÄNDELSELISTA .....	10
BEFINTLIGA SKYDDSFORMER .....	14
KÄLLOR .....	14
Övriga inventeringar.....	14
Kartor .....	14

## **Inledning**

### **Bakgrund**

Med utgångspunkt i behovet av att förbättra kunskapsunderlaget för våra kyrkobyggnader och kyrkomiljöer genomförs en stiftsövergripande kulturhistorisk inventering. På uppdrag av Linköpings stift utför Östergötlands länsmuseum inventeringen inom stiftets del av Östergötlands län. Arbetet bekostas av medel från den kyrkoantikvariska ersättningen och påbörjades under år 2004. Projektet beräknas vara avslutat vid utgången av år 2006. Inventeringen berör de till Svenska kyrkan hörande kyrkobyggnader som omfattas av kulturminneslagen. Lagen gäller de kyrkobyggnader som är tillkomna före utgången av år 1939 och ytterligare några som skyddas genom särskilt beslut av Riksantikvarieämbetet. Denna rapport utgör en delrapport i inventeringen vars resultat kommer att sammanställas och analyseras i en stiftsövergripande rapport.

### **Syfte**

De stiftsövergripande inventeringarnas syfte är:

- att lyfta fram och öka förståelsen för kyrkans kulturvärden och att främja kontakterna mellan kyrkan och kulturmiljövården
- att skapa ett underlag för församlingarnas/samfälligheternas planering och förvaltning av kyrkan/kapellet och för vård- och underhållsplaner
- att sammanställa ett enhetligt och tillgängligt kunskapsunderlag med beskrivning av och historik för den enskilda kyrko/kapellbyggnaden samt en bedömning av de kulturhistoriska värdena. Inventeringen blir samtidigt en samlad dokumentation och överblick av kyrkobyggnader/kapell och kyrkomiljöer i stiftet från 2000-talets första decennium.
- att skapa ett underlag för handläggning av kyrkoantikvariska ärenden och för bedömning av var det är särskilt viktigt att stödja insatser med kyrkoantikvarisk ersättning.

### **Kulturminneslagen**

Enligt Lag om kulturminnen m.m. (SFS 1988:950) skall Svenska kyrkans *kyrkobyggnader*, *kyrkotomter* och *begravningsplatser* vårdas och underhållas så att deras kulturhistoriska värde inte minskas. Tillstånd måste sökas hos länsstyrelsen för att göra väsentliga förändringar av kyrkobyggnaden.

### **Kulturhistorisk bedömning**

Den kulturhistoriska bedömningen görs utifrån principer som tagits fram av och fortlöpande diskuteras med representanter för Linköpings stift, länsstyrelserna i Jönköpings, Kalmar, och Östergötlands län samt läns museerna i Jönköpings och Kalmar län. En kulturhistorisk bedömning är aldrig definitiv utan hela tiden föremål för omvärderingar. Bedömningen utgår från såväl den enskilda kyrkobyggnadens värden som kyrkomiljöns i sin helhet, men också till värden i förhållande till andra kyrkobyggnader i stiftet och övriga landet. Inför varje planerad förändring skall tillstånd inhämtas från länsstyrelsen och varje ärende behandlas där från fall till fall. Den kulturhistoriska bedömningen utgör underlag för beslut om vilka åtgärder som kan vara berättigade till kyrkoantikvarisk ersättning.

## **Inventeringens uppläggning och rapport**

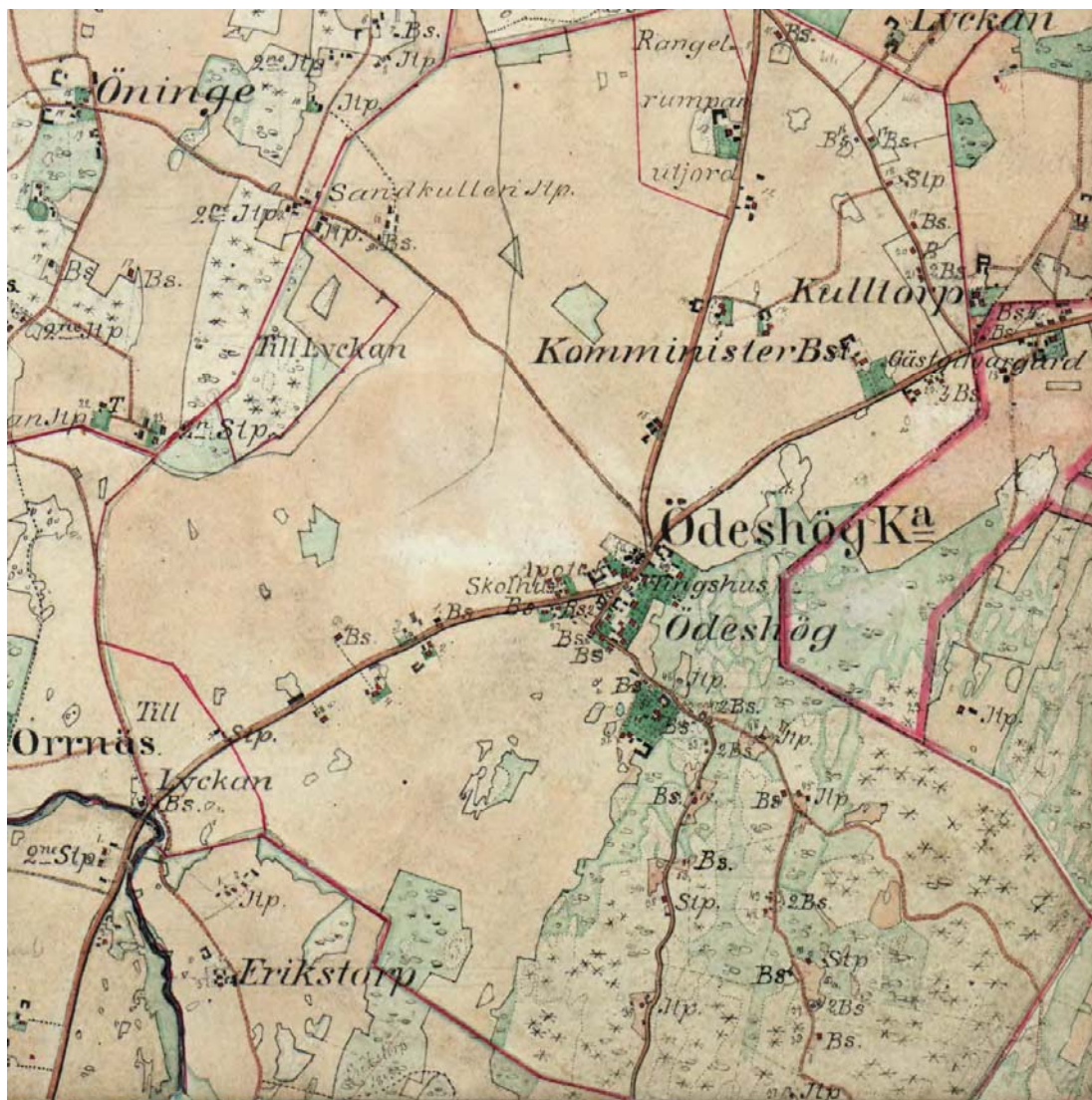
Rapporten består av en historik över kyrkobyggnaden, en beskrivning av exteriör och interiör, fotografier och en kulturhistorisk bedömning. Arbetet har varit uppdelat i en fältdel med inventering och fotografering samt en arkivgenomgång. De aktuella arkiv som gått igenom har främst varit läns museets topografiska arkiv och Antikvarisk-topografiska arkivet, Riksantikvarieämbetet i Stockholm. Uppgifter har vidare hämtats från aktuell litteratur däribland hembygds litteratur. I viss mån har lantmäteriets handlingar och kartor nyttjats. De i rapporten redovisade arkivuppgifterna utgör en sammanfattning av genomgångna arkiv och ska inte ses som en komplett beskrivning av händelser i kyrkobyggnadens historia. Arbetet inkluderar en omfattande fotodokumentation varav endast en mindre del är presenterad i denna rapport. Delar av inventeringsmaterialet görs tillgängligt via Kulturmiljövårdens bebyggelseregister, vilket är ett informationssystem som förvaltas av Riksantikvarieämbetet ([www.raa.se](http://www.raa.se)).

Fältarbetet, fotografering och rapportsammanställningen har utförts av antikvarie Anna Lindqvist vid Östergötlands läns museum. Rapporterna finns tillgängliga på Linköpings stift, Länsstyrelsen i Östergötlands län, Östergötlands läns museum samt på respektive kyrklig samfällighet.

## ÖDESHÖGS KYRKA

Ödeshög 15:1, Ödeshögs socken och kommun, Lysings härad, Östergötlands län och landskap, Linköpings stift

Ödeshögs kyrka är centralt belägen i Ödeshögs tätort och miljön runt kyrkan präglas fortfarande av den tid då kyrkplatsen var socknens centrum. Kyrkan uppfördes av sten under 1100-talet med ett litet rektangulärt långhus, smalare korabsid och östtorn. Kyrkan har under århundradens lopp genomgått omfattande förändringar och endast koret med östtornet är bevarat från den ursprungliga medeltida anläggningen. Kyrkans exteriör präglas framför allt av den restaurering som genomfördes 1887-1889 under ledning av arkitekt Ferdinand Boberg. Kyrkan har vitputsade fasader med dekorativa inslag av rött tegel, koppartäckt tak och huvudingången är förlagd till den södra långsidan. Interiören präglas av flera tidsskikt, men arkitekt Erik Lundbergs restaurering 1959-1960 dominerar intrycket.



Utsnitt ur Häradsekonomisk karta 1868-77.

## Socknen

Ödeshögs socken är belägen vid Vättern och gränsar i söder mot Jönköpings län. Socken omnämns första gången 1318 som *Ödshög*. Samtidigt omnämns Svembs kyrka och socken. Mellan åren 1318 och 1346 uppgick Svembs socken i Ödeshög. Sannolikt låg Svembs kyrka vid byn med samma namn, sydväst om Ödeshögs kyrka. Socken är fornlämningsrik och länets största guldfynd gjordes 1875 vid Erikstorp. Landskapet präglas i norr av slättbygd och är i övrigt bergigt och stenigt. Huvudnäringen har på landsbygden varit jordbruk och i söder till viss del skogsbruk. Ödeshögs by hade under 1800-talets första hälft fortfarande karaktären av en större kyrkby med nitton gårdar samlade på bytomten. Byn laga skiftades år 1840 och flertalet av gårdarna flyttades ut. År 1888 anlades järnvägen mellan Vadstena och Ödeshög och stationsbyggnaden förlades ca 500 m nordväst om kyrkan. I slutet av 1800-talet etablerade sig en rad olika hantverkare i byn, vilket tillsammans med järnvägens ankomst bidrog till en expansiv period. Ödeshögs municipalsamhälle bildades 1922.

## Kyrkomiljön



Kyrkan är högt belägen utmed den gamla riksvägen som passerar samhället. Miljön runt kyrkan vittnar fortfarande om den tid då kyrkplatsen var socknens administrativa centrum. I kyrkans omedelbara närhet återfinns bl a klockaregården, sockenstugan samt Lysings härads tingshus. Klockaregården var en av de gårdar som inte flyttades ut när byn skiftades på 1840-talet. Socken- och fattigstugan, som enligt många källor lär vara Ödeshögs äldsta profana byggnad, är belägen sydväst om kyrkan. Byggnaden är uppförd av sten under 1700-talets andra hälft. Tingshuset kan i grunden vara samma byggnad som idag står snett emot sockenstugan. Ett modernt församlingshem uppfördes öster om kyrkan 1967, efter ritningar av arkitekt Bertil Thafvelin, Jönköping. Prästgården är belägen ca 1 km nordöst om kyrkan.

## Kyrkogården

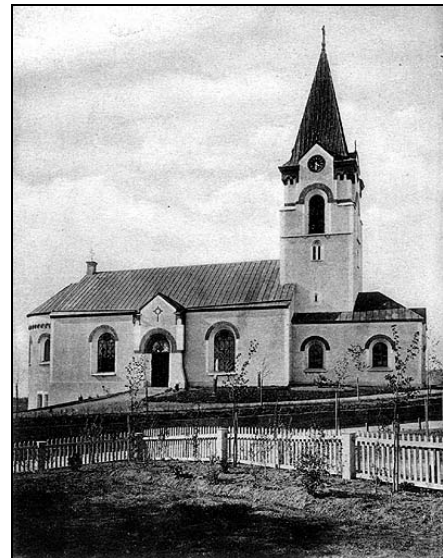
Kyrkogården omgärdas av en stenmur med ingångar i söder och nordöst. Dessa är försedda med konstfullt utförda smidesgrindar. De södra är försedda med texten ÖDESHÖG och de andra med året 1792. De är stämplade BOXHOLM.

Efter avslutad kyrkogårdsinventering kompletteras beskrivningen och historiken.

## Kyrkobyggnaden

Kyrkan har en komplicerad medeltida byggnadshistoria. Kyrkan uppfördes i mitten av 1100-talet av kalksten med rektangulärt långhus, absidförsett kor samt östtorn. I samband med den arkeologiska undersökning som utfördes vid restaureringen 1959-60 antogs att tornet och absiden eventuellt byggts till en befintlig träkyrka, som snart därefter ersatts av ett långhus av sten. Sannolikt har såväl Ödeshögs kyrka som den närbelägna Svembs kyrka uppförts som

gårdskyrkor på stormanna- eller kungsgårdar. Ödeshögs kyrka tillhör en av länets tre bevarade romanska östtornskyrkor. De två andra är Källstad och Ask, varav den senare är i stort sett bevarad i sin helhet sen uppförandet. Östtornen har ofta förknippats med en kung eller storman, som velat manifesteras sig och markera den plats där familjen var begravd. Av den ursprungliga stenkyrkan kvarstår endast delar av koret och det där över vilande östtornet. Tornet är uppfört i kvaderstensteknik med tunna skift av kalksten och med jämnstruktura fogar. Tornets bottenvåning täcks av ett tunnvalv, som omges av fyra tvärställda tunnvalv. I korets norra mur leder en smal trappa till tornets första våning. Tornrummet har tunnvalv och en numer igenmurad rundbågig öppning ut mot kyrkorummet. Den har tolkats som utgång till en försvunnen läktare. Golvet omlades med kullersten på 1950-talet. Ovanför tornkammaren finns en klockvåning med tre bevarade ljudgluggar. Den östra och den södra har väl arbetade överstycken av kalksten med en ovanlig dekor. Dessa och andra byggnadsdetaljer har enligt vissa forskare satts i samband med inflytande av cisterciensisk arkitektur.



Ödeshögs kyrka avbildad av Johan Fredrik Kock på 1810-talet samt Ödeshögs kyrka år 1900. Foto i ÖLM:s arkiv.

Kyrkobyggnaden har genomgått flera genomgripande om- och tillbyggnader vid ett flertal tillfällen. Redan under medeltiden ersattes korabsiden av ett rakslutet kor, en sakristia tillbyggdes på korets nordsida, långhuset utvidgades genom att norra och södra murarna flyttades ut och den västra gaveln påbyggdes. Vidare valvslogs långhuset och koret och försågs med kalkmålningar. Greve Per Brahe och hans gemål Beata de la Gardie, som bl a ägde flera gårdar i Ödeshögs socken, bekostade en större ombyggnad på 1660-talet. Tornet ombyggdes och långhuset förlängdes åt väster i slutet av 1700-talet. En del av den fasta inredningen och en del specifika inventarier tillkom även under 1700-talet. Altaruppsatsen och draperimålningen utfördes av målaren Olof Wiström från Vadstena. Predikstolen härstammar från 1796 och är ett gustavianskt arbete av en okänd mästare.

Under 1800-talet föredrog församlingarna ofta att riva de medeltida kyrkorna och ersätta dem med nya större kyrkor i stället för att utvidga och reparera dem. Först i slutet av 1800-talet vaknade intresset att restaurera de äldre kyrkorna. Arkitekten Ferdinand Boberg fick 1887-1889 i uppdrag att renovera Ödeshögs kyrka. Ferdinand Boberg (1860-1946) kom att bli en av de unga arkitekter som under 1800-talets sista decennium införde en ny personlig syn på arkitekturens formspråk i Sverige. Han valde att radikalt omgestalta Ödeshögs kyrka genom att vända dess orientering och bygga ett helt nytt kor i väster. En ny entré togs upp genom det gamla koret i öster. Exteriört försågs fasaden med dekorativa inslag av rött tegel och tornet

fick en helt ny gestaltning. Gjutjärnsbågar monterades in i de förändrade fönsteröppningarna och kyrkan försågs med nya portar. Kyrkorummet fick ett nytt tredingstak av trä med profilerade konsoler.



Nästa större förändring skedde 1959-1960 under ledning av arkitekt Erik Lundberg. Erik Lundberg (1895-1969) var arkitekt och antikvarie vid Riksantikvarieämbetet samt professor i arkitekturhistoria vid Kungliga Tekniska Högskolan. Han var en av förgrundsgestalterna inom kyrkorestaureringskonsten under några decennier innan och runt 1950-talet. När han fick uppdrag att restaurera kyrkan hade redan delar av Bobergs tillskott i kyrkorummet förändrats genom en ombyggnad efter ritningar av Johannes Dahls arkitektkontor i Tranås. Församlingens önskemål var bl a att "återinfoga det medeltida koret i gudstjänstrummet". Det ursprungliga koret i öster återfick sin funktion som altarrum och huvudingången i öster murades igen. Bobergs tillbyggda kor i väster byggdes om och sakristian inrättades i souterrängsvåningen. En äldre läktare i öster revs och ersattes med betongläktaren i väster. Orgeln byggdes av Olof Hammarberg i Göteborg. Kyrkorummet försågs med nytt kalkstensgolv, ett altare av kalksten och nya bänkar och färgsattes i blå toner.



Gjutjärnsbågarna ersattes av småspröjsade kopplade bågar. I samband med den omfattande renoveringen togs även fragment av kalkmålningarna från ca år 1500 fram på triumfbågeväggens östsida.



År 1990 ombyggdes partiet under betongläktaren i väster och fick funktion som samlingsrum med ett öppningsbart glasparti mot kyrkorummet. Lundbergs altaranordning i öster förändrades och ett nytt altare, ritat av arkitekt Lennart Arfwidsson, placerades i tornets bottenvåning. Kyrkans huvudingång är på långhusets södra sida. Yttertaken är klädda med kopparplåt och fasaderna vitputsade med dekorativa inslag av rött tegel. På norra sidan finns en inmurad runsten. I koret finns ett stort antal hela och flera delvis skadade gravhällar. Bland kyrkans övriga inventarier finns en dopfunt av kalksten ritad 1942 av Ove Leijonhufvud



## KULTURHISTORISK BEDÖMNING

Miljön runt kyrkan med bl a sockenstugan vittnar fortfarande om den viktiga och långa period då kyrkplatsen var socknens administrativa centrum.

### Kyrkogården

Grindarna i smidesjärn med texten ÖDESHÖG och året 1792 och som är stämplade från Boxholms bruk är ovanliga och har ett stort kulturhistoriskt värde.

Efter avslutad kyrkogårdsinventering kompletteras den kulturhistoriska bedömningen.

### Kyrkobyggnaden

Ödeshögs romanska torn utgör en representant för de unika s k östtornskyrkorna. I Östergötlands län finns tre av de drygt femton östtornskyrkor som är kända i Sverige. Det är trots det rivna medeltida långhuset en viktig källa till empiriska, d v s jämförande studier med andra bevarade östtornskyrkor. Tornet och koret med bl a bevarade murar, valv, ljudgluggar och fragment av kalkmålningar återstår från medeltidens byggnadsverk. Kyrkans exteriör präglas i hög grad av arkitekt Ferdinand Bobergs omfattande ombyggnad på 1880-talet. Arkitekterna hämtade i slutet av 1800-talet inspiration från olika länder och epoker, vilket avspeglar sig i exteriörens ombyggnad. Interiören karakteriseras framför allt av fyra tidsskikt. Långhusets innertak och andra fragmentariska spår kvarstår av Ferdinand Bobergs restaurering. Läktare, bänkar, altare, armaturer och färgsättningen är Erik Lundbergs tillskott på 1950-talet. 1990-talet har, genom de för sin tid tidstypiska tilläggen som läktarunderbyggnader och lillkyrka, satt sin prägel på kyrkorummet. Bland övriga betydelsefulla komponenter är bl a gravhällarna och draperimålningen i koret och den i exteriören inmurade runstenen.

### Sammanfattning

- Östtornet är ett ovanligt väl bevarat byggnadsverk från medeltiden. Att bevara den byggnadshistoriska informationen det bär på är en viktig uppgift i arbetet med att förvalta de kulturhistoriska värdena.
- Kyrkans exteriör med vitputsade fasader och den dekorativa tegelornamentiken visar på arkitekt Ferdinand Bobergs och hans tids arkitekturideal och har ett stort arkitektur- och restaureringshistoriskt värde.
- Arkitekt Erik Lundbergs tillägg i interiören visar på en stark personlig prägel, men även på de restaureringsideal som var aktuella under den här perioden. Lundbergs färgsättning präglar interiören och bl a bänkarna har en originalmålning med spår av flera decenniers brukande.

## HÄNDELSELISTA

Förteckningen gör inga anspråk på att vara komplett. Den bygger enbart på nedan redovisade källor och kan i framtiden komma att revideras.

- 1100-1199 Nybyggnad – kyrka av sten med rektangulärt långhus, kor med absid samt östtorn. Endast koret och delar av tornet kvarstår. Socken
- 1250-1299 Ändring – ombyggnad, koret förlängdes i öster och gavs en rak avslutning. Socken

- 1250-1525 Nybyggnad – sakristia i norr, revs sannolikt 1777. GL, K
- 1475-1525 Ändring – ombyggnad, långhuset vidgades i norr och söder och den gamla västgaveln påbyggdes. Sockenk
- 1475-1525 Ändring – valvslagning av långhus och kor. GL
- 1500-1550 Arkitekturbunden utsmyckning – kalkmålningar i valven, framtogts vid restaureringen 1959-60. GL
- 1664 Ändring – ombyggnad, västgaveln murades om med tegel samt långhusets valv togs ner och ersattes av ett träpaneltak. Nya fönster togs upp. Reparationen bekostades av greve Per Brahe och hans gemål Beata de la Gardie. Byggmästare Arfwid Olufsson och Håkan Murmästare, Vadstena. Sockenk. GL
- 1666 Vård/underhåll, exteriör, spån lades på långhustaket och sakristian. ÖLM
- 1668 Ändring – ombyggnad – kyrkogången stenlades och nya bänkar tillkom. GL
- 1672 Fast inredning – predikstol tillverkad av Johan Werner dy. Delar av den finns kvar i koret. Ersattes av en ny predikstol 1796. GL
- 1678 Fast inredning – orgel byggd av orgelmakare Christian Berger, Skövde. Ersattes av en ny orgel 1732. GL
- 1684 Nybyggnad – klockstapel. Byggmästare Mathias Schröder, Säby. GL
- 1697 Ändring – ombyggnad, sakristian utvidgades. Murmästare Carl Persson Forsman. GL
- 1703 Fast inredning – altaruppsats av Olof Wiström, Vadstena. GL
- 1707 Arkitektbunden utsmyckning, draperimålning omkring altartavlan. Korstolarna och altaret målades. Målare Olof Wiström, Vadstena. ÖLM
- 1708 Fast inredning – kyrkobänkar. ÖLM
- 1709 Specifika inventarier – dopfunt av sten, tillverkad av stenhuggare i Vadstena. ÖLM
- 1713 Vård/underhåll, interiör, kyrkan vitkalkades invändigt. GL
- 1732 Ändring – fast inredning – orgeln från 1678 ersattes av en ny, ersattes i sin tur av en ny 1889. GL
- 1776 Ändring – ombyggnad, exteriör, tornet höjdes, ny spira och klockorna flyttades in från klockstapeln. Länsbyggmästare Olof Beurling. GL
- 1777-1781 Ändring – ombyggnad, kyrkan förlängdes åt väster. Ny sakristia inrättad i koret bakom tornrummet. Sannolikt revs nu den äldre sakristian på korets nordsida. Länsbyggmästare Olof Beurling. GL

- 1777-1781 Nybyggnad – gravvalv under vapenhuset i väster för familjen Boije. GL
- 1782-1783 Fast inredning – nytt altare, ny läktare samt bänkinredning. GL
- 1793 Ändring – ombyggnad, långhusets takresning höjdes. GL
- 1796 Fast inredning – predikstol, ursprunglig målad i blått med svarta speglar, färgen borttogs 1959. Ersatte en äldre predikstol från 1672. GL
- 1847 Kulturhistorikern Nils Månsson Mandelgren besökte och ritade av kyrkan. MW
- 1857 Specifika inventarier – altartavla målad av Gustaf Adolf Engman. GL
- 1887-1889 Ändring – ombyggnad, tornet påbyggdes, altaret flyttades i väster till ett tillbyggt halvrunt korutsprång. Ny ingång togs upp i öster genom den medeltida kormuren, exteriören försågs med dekorativa inslag med rött tegel, förändrade fönsteröppningar med gjutjärnsbågar med färgat glas. Nya portar. Predikstolen försågs med en järntrappa. Arkitekt Ferdinand Boberg. GL, Östg. Bladet 1929-10-29
- 1889 Ändring – fast inredning, orgeln från 1732 ersattes av en ny orgel tillverkad av Molander placerades på en nybyggd orgelläktare i öster. Ersattes av en ny 1949. GL
- 1911 Specifika inventarier – storklockan göts av Joh A Beckman, Stockholm. GL
- 1914 Specifika inventarier – lillklockan göts av K G Bergholtz, Stockholm. GL
- 1928-1929 Ändring – ombyggnad, interiör, predikstolens järntrappa ersattes av den ursprungliga trätrappan, altarringen förändrades, de färgade glasen ersattes av vanligt glas, tonat antikglas i korfönstren, ommålning, takpanelen ändrades och utjämnades. Målningen utfördes av konstnären Karl Eklund. Arkitekt Johannes Dahl, Tranås. Östg. Bladet 1929-10-29.
- 1928-1929 Teknisk installation – ny värmeledning och elektriskt ljus. Östg. Bladet 1929-10-29
- 1942 Specifika inventarier – dopfont, ritad av Ove Leijonhufvud, Stockholm och tillverkad i Borgholm. GL
- 1948 Förslag till restaurering av kyrkan av arkitekt Erik Fant, Stockholm. Aldrig genomfört. Östgöta Bladet 1959-11-25.
- 1949-1950 Fast inredning – orgel byggd av Olof Hammarberg, Göteborg ersatte orgeln från 1889. GL, MS
- 1959-1960 Ändring – ombyggnad, interiör, det ursprungliga koret i öster återfick sin funktion som altarrum. Huvudentrén i öster sattes igen, en äldre stentavla murades upp ovanför. Sakristia m m inrättades under kyrkans västra del, den gamla läktaren revs och en orgelläktare av betong uppfördes i väster. Nya kopplade fönsterbågar av trä. Fönsterna i västra delen förändrades, nya trappor i väster till sakristia och läktare. Nytt golv i kalksten. Nya bänkar i blå färg med

- yttersidor i gul lasyr. Innetakets bjälkar målades i en starkt blå färg. Predikstolen rengjordes på färg och placerades på ett uppmurat fundament. Ny armatur.  
Arkitekt Erik Lundberg. Sockenk
- 1959-1960 Restaurering – arkitekturbunden utsmyckning – senmedeltida kalkmålningar togs fram på triumfbågsväggen. GL
- 1959-1960 Teknisk installation – ny värmeanläggning med golvvärme under långhuset. ÖLM, K
- 1959-1960 Fast inredning – altare av sten, ritat av arkitekt Erik Lundberg. GL
- 1959-1960 Byggnadsarkeologisk undersökning, utförd av Östergötlands länsmuseum. ÖLM
- 1960 Ändring – ombyggnad, exteriör, nya trappor m. m framför sydportalen, avgränsande med mur mot söder, ny körväg runt kyrkan. Östg. Bladet 1960-08-17.
- 1990 Restaurering, interiör, läktarunderbyggnad med samlingsrum, pentry, WC m.m. och ett öppningsbart glasparti mot kyrkorummet. Lundbergs altare flyttades till östra väggen och en ”lillkyrka” inrättades i det medeltida koret. Arkitekt Lennart Arfwidsson, ATRIO, Västervik. GL
- 1990 Fast inredning – altarbord av trä, ritat av arkitekt Lennart Arfwidsson. GL
- 1990 Teknisk installation – nya elinstallationer. K
- 1992 Specifika inventarier – kororgel, Johannes Menzel Orgelbyggeri AB, Härnösand. ÖLM
- 1992 Vård/underhåll, exteriör, rengöring och kalkavfärgning av fasaderna, ommålning av snickerier, lagning av takets kopparplåt. Arkitekt Lennart Arfwidsson, ATRIO, Västervik. ÖLM
- 1992 Ändring – tillgänglighetsanpassning, handikappsramp på södra sidan samt omgestaltning av kyrkbacken. ÖLM
- 1994 Vård/underhåll, exteriör, södra takfallet omlagt med ny kopparplåt, utbyte av rötskadad panel, hela takfallet belagd med hård träfiberskiva och tjärpapp. ÖLM
- 2002 Teknisk installation – bergvärmeanläggning. ÖLM
- 2004 Kulturhistorisk inventering av kyrkobyggnaden och kyrkomiljön, utförd av Östergötlands länsmuseum på uppdrag av Linköpings stift.

### Förkortningar

BR – Bebyggelseregistret, Riksantikvarieämbetet

GL – Lindqvist, Gunnar, Ödeshögs kyrka, Linköpings stifts kyrkobeskrivningar 2000.

K - Kyrkan

MS – Sundman, Magnus, Orglarna i Ödeshögs kyrkor, 2004.

MW – Wikdahl, Magnus, Bebyggelsen i Ödeshög. Ingår i Östergötlands och Linköpings Stads museum 1980.

Sockenk.- Forskningsprojektet Sockenkyrkorna. Kulturarv och bebyggelsehistoria.

Riksantikvarieämbetet 2000; rev. 2003-12-09

ÖLM – Östergötlands länsmuseums topografiska arkiv

## **BEFINTLIGA SKYDDSFORMER**

Kyrkan och kyrkogården är skyddade enligt Lagen om kulturminnen 4 kap. Ödeshög, K31, är utvärderad som kulturhistorisk värdefull miljö i kulturminnesprogrammet för Östergötland, utgivet av länsstyrelsen i Östergötlands län 1983.

## **KÄLLOR**

Forskningsprojektet Sockenkyrkorna. Kulturarv och bebyggelsehistoria.

Riksantikvarieämbetet 2000; rev. 2003-12-09

Kulturmiljövårdens bebyggelseregister, Riksantikvarieämbetet;

[www.bebyggelseregistret.raa.se](http://www.bebyggelseregistret.raa.se)

Manuskript till Östergötland, landskapets kyrkor. Red. Marian Ullén. Forskningsprojektet Sockenkyrkorna. Kulturarv och bebyggelsehistoria. Riksantikvarieämbetet

Lindqvist, Gunnar, Ödeshögs kyrka, Linköpings stifts kyrkobeskrivningar 2000.

Redelius, Gunnar, Kyrkobygge och kungamakt i Östergötland, Antikvariskt arkiv 45, Sthlm 1972.

Ridderstad, Anton, Historiskt, Geografiskt och Statistiskt lexikon öfver Östergötland, M-Ö, Norrköping 1877.

Sundman, Magnus, Orglarna i Ödeshögs kyrkor, 2004.

Sveriges Bebyggelse, Östergötlands län, del V, Uddevalla 1948

Wikdahl, Magnus, Bebyggelsen i Ödeshög. Ingår i Östergötlands och Linköpings Stads museum 1980.

Östergötlands läns kalender 1872.

Östergötlands läns museums topografiska arkiv

## **Övriga inventeringar**

Sedan 2002 pågående inventering av kyrkogårdar/begravningsplatser i Östergötlands län, utförs av Östergötlands läns museum.

Prästgårdsinventeringen i Östergötlands län, utförd av Östergötlands läns museum 1978.

Skolinventeringen i Östergötlands län, utförd av Östergötlands läns museum 1978.

Kulturhistorisk byggnadsinventering i Ödeshögs tätort, utförd av Ödeshögs kulturnämnd 1978.

## **Kartor**

Häradsekonomisk karta 1878

Ekonomisk karta, 1948 och 1983, blad 8E 1g Ödeshög