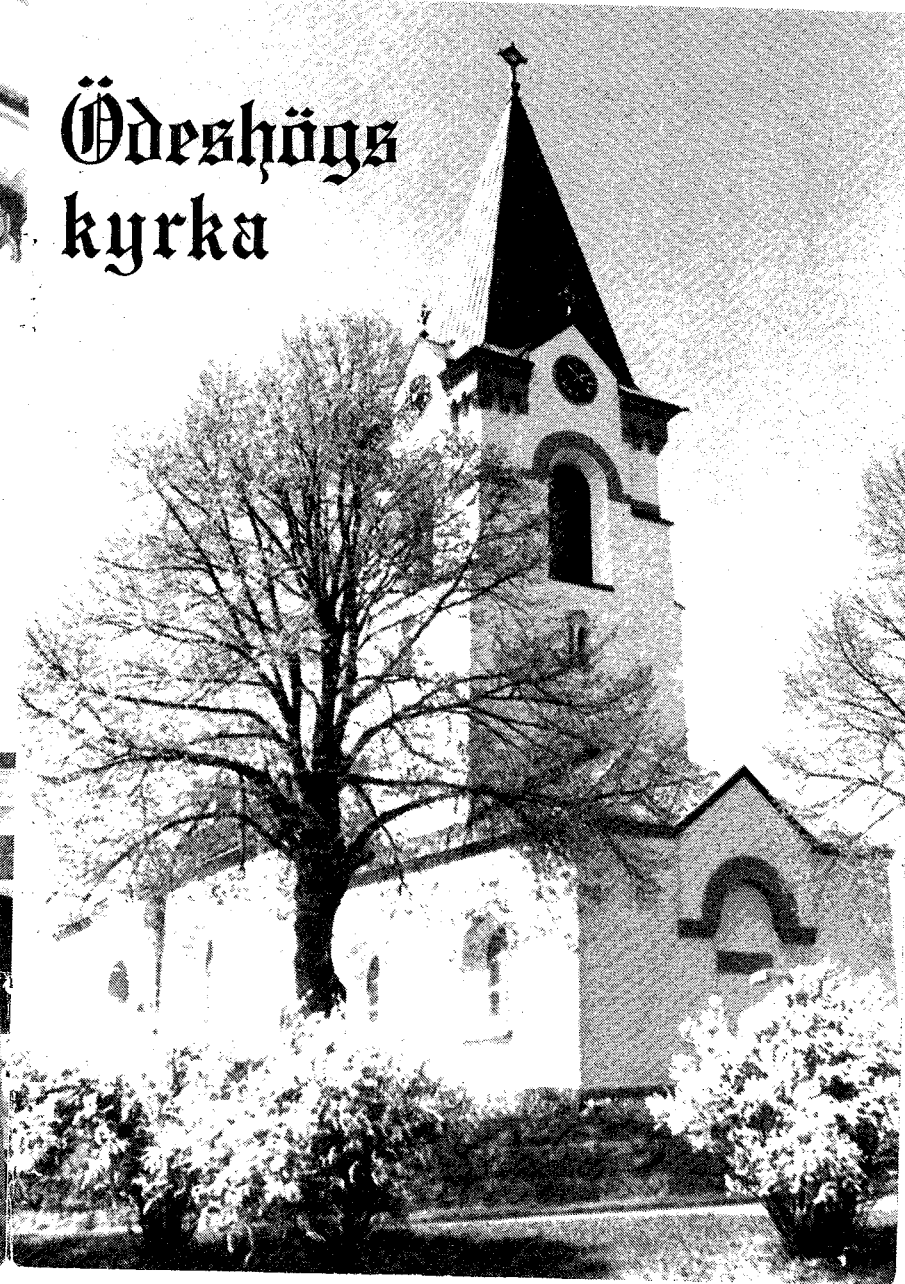




**Ödeshögs  
kyrka**



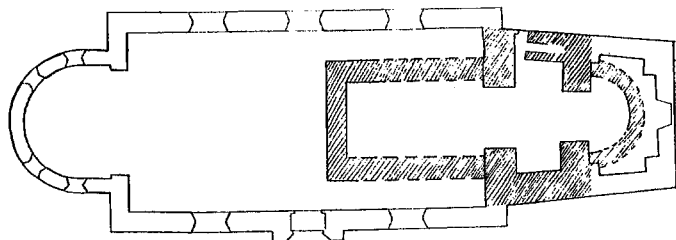
## ÖDESHÖGS KYRKA

Högmässa varje söndag.  
Helgsmålsbön varje lördag.  
Pastorsexpedition i Prästgården, Mjölbyvägen  
Postadress: Box 74, 599 00 Ödeshög.  
Telefon 0144 - 101 28.

## ÖDESHÖGS KYRKA

Mitt i centrum av tätorten Ödeshög, med utsikt i väst mot Vättern och Omberg, ligger Ödeshögs kyrka. Samhället är också centralort i Ödeshögs kommun med något över 6 000 invånare. Ödeshög — Stora Åby församlingar utgör ett pastorat med omkring 4 300 medlemmar varav över 3 000 i Ödeshögs församling. Vardera församlingen har kyrka, församlingshem och prästgård med kyrkoherde i Ödeshög och komminister i Stora Åby.

Ordet Ödeshög tros komma från en kombination av



Plan av Ödeshögs romanska kyrka inlagd i den nuvarande kyrkans plan. Uppmätt av Gunnar Lindqvist 1960.

Omslagets framsida; kyrkan sedd från öster i pingstid 1983

Omslagets sista sida återger kyrkans interiör sedd från väster

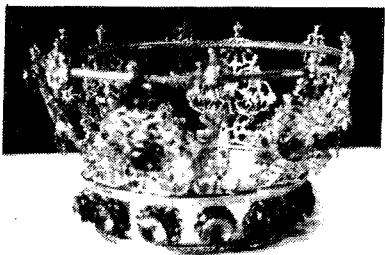
Trycks till jorden ned vårt sinne  
Under mödor och besvär  
Uppåt visar korskrönt tinne  
Till ett mål som evigt är.  
Klockans helga maningsljud  
Kallar syndare till Gud  
Psalmen som sig mäktigt svingar  
Skänker åt vår andakt vingar.

(Psalm 171:2)

## KÄLLMATERIAL OCH BILDER

Det huvudsakliga materialet utgör en bearbetning av innehållet ur den tidigare beskrivningen över Ödeshögs kyrka; Göstrings — Lysings kontrakt nr 16, vilken gavs ut 1969 av Linköpings stiftsråds kyrkoberskrivningsnämnd. Bearbetningen har utförts av kyrkoherde Per Öhman, som även tillfört aktuella kompletteringar.

Nytagna fotografier är omslagsbilderna, samt bilderna på sid. 10, 11, 12 och 14, vilka härrör från merkalot, fotograf Sture Ivarsson, Ödeshög.



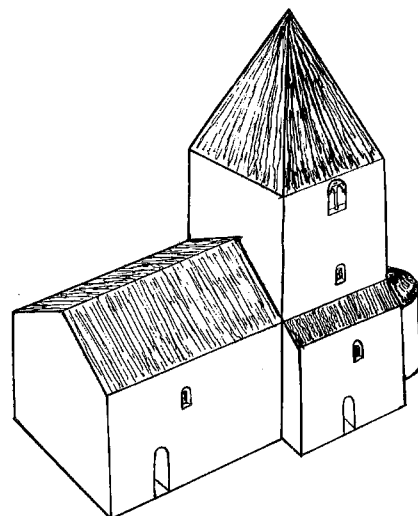
*Brudkrona från 1761  
samt vinkanna från 1731  
och nattvardskalk från  
1765.*



det fornnordiska namnet Ödir och hög = gravhög (Ödirs gravhög). En runsten, inmurad i norra kormuren, har denna inskrift i översättning: »...sten denna efter Haugo (Helge), sin fader.»

En medeltida kyrka (och socken) *Svemb* omtalas 1318 och testamenterades som kunglig egendom 1436 till det blivande klostret i Vadstena av konung Magnus Eriksson och drottning Blanka.

Ödeshög var i äldre tider annex till Stora Åby, som nu ingår i pastoratet Ödeshög — Stora Åby.



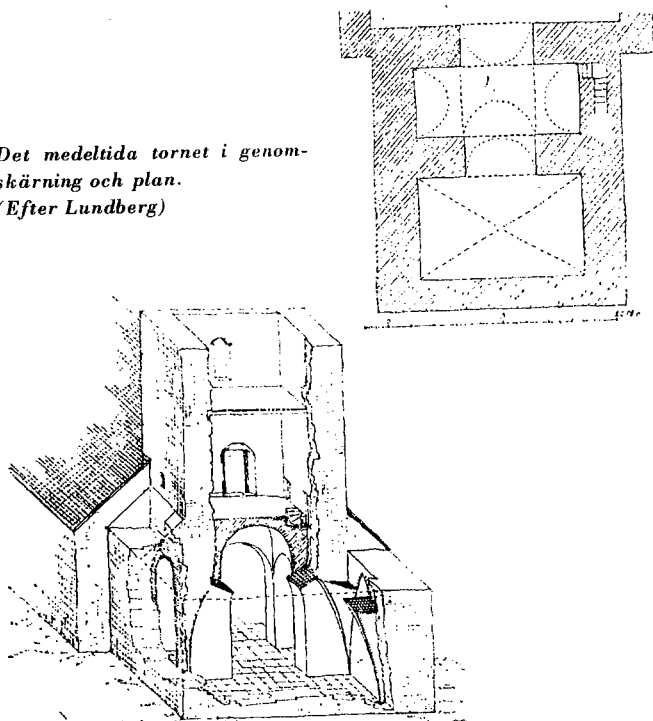
*Rekonstruktion av Ödeshögs romanska kyrka. Gunnar Lindqvist  
1960.*

## KYRKAN PÅ MEDELTIDEN

Redan i slutet av 1100 - talet fanns på nuvarande kyrkplats en kalkstenskyrka med långhus, kor och absid (halvcirkelformad utbyggnad bakom altäre). Korets tjocka murar uppbar ett torn. Den stora öppningen mot väst (långhuset) är nuvarande korvalv.

Tornmuren i korkvadraten vilar på fyra breda tunnvalv. En konstruktion av detta slag vid denna tid måste bero på kännedom om en valvkonstruktion inhämtad

Det medeltida tornet i genomskärning och plan.  
(Efter Lundberg)



riptionen:

Hör! Gud ännu sin nåd dig bjuder!  
Se! Templets portar öppnar sig.  
Kanske härnäst då klockan ljuder,  
upplåtes gravens port för dig.  
Du går ej mer i Herrens hus,  
ditt rum bereds i jordens grus.

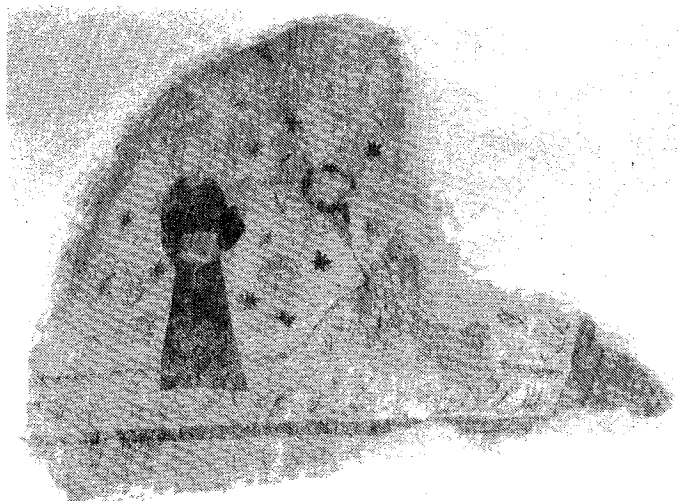
(1819 års psalmbok nr 323:1)

Medeltida inventarier saknas helt utom en träskulptur föreställande evangelisten Johannes. En märklig bänk, troligen från 1400 - talet, finns också.

Bland dyrbarheterna i förteckningen över »kyrksilvret« kan nämnas kalk och paten tillverkade av Jöns Spångberg i Gränna 1765. Vinkannen är gjord av Göran Jerell i Vadstena 1734. Två oblataskar, en rund och en oval, är tillverkade 1850 av Petter Eneroth i Stockholm respektive 1870 av Frans Holm i Vadstena. Sockenbudstyg från 1700 respektive 1960 finns, liksom särkalkar från 1959 och 1968, de sistnämnda tillverkade av Wiven Nilsson i Lund. Till silverinventarierna hör också två brudkronor, den ena av Peter Callingsbergs i Vadstena hand 1761 och den andra från Sam Petterssons guldsmedsaffär i Linköping 1916.

Större delen av inventarierna är gåvor och donationer från församlingsbor, präster och i något fall en förening. Till donatorerna hör släkten Andersson - Orrenius, kyrkvårdarna O. Lejon och O. Fredriksson, landstingsmannen P.A. Svensson, kyrkoherden C.M. Magnusson och Sällskapet Jultomtarna.

Per Öhman  
Efter Bengt Cnattingius



Del av kalkmålning från 1400 - talet.

hakar från början av 1900 - talet är tillverkade i Stockholm av bl.a. Libraria. Senaste tillskott av mässhakar är daterade till 1981 och 1983, tillverkade av en grupp damer i församlingen. Två kalkkläden från 1700 - talet och ett från början av 1800 - talet måste också nämnas.

Befintlig orgel, byggd 1949 av Olof Hammarberg, Göteborg, har 34 stämmor och tre manualer. Den renoverades 1969 av orgelbyggare Reinhard Kohlhus i Vadstena.

Orgelns senaste renovering är 1983 av J. Künkel orgelverkstad, Lund.

Av de tre kyrkklockorna uppsattes den s.k. storklockan 1948. Den är levererad från Bergholtz i Stockholm, där mellanklockan från 1643 och lillklockan från 1681 omgöts 1911 respektive 1914. Mellanklockan har insk-

från det närbelägna Alvastra kloster. Kyrkan var vid denna tid 39 alnar lång och 17,5 alnar bred. Delar av absidens grundmurar upptäcktes vid ombyggnaden 1959.

## KYRKAN 1664 — 1888

Kyrkan genomgick åren 1664 - 1665 en genomgripande renovering, vilken leddes av mästare Håkan från Vadstena och greve Per Brahe d.y:s byggmästare. Tornets träspira reparerades, västgaveln murades om helt, valven ersattes med brädtak och en läktare byggdes i väst. Några år senare tillkom ny bänkinredning och predik-

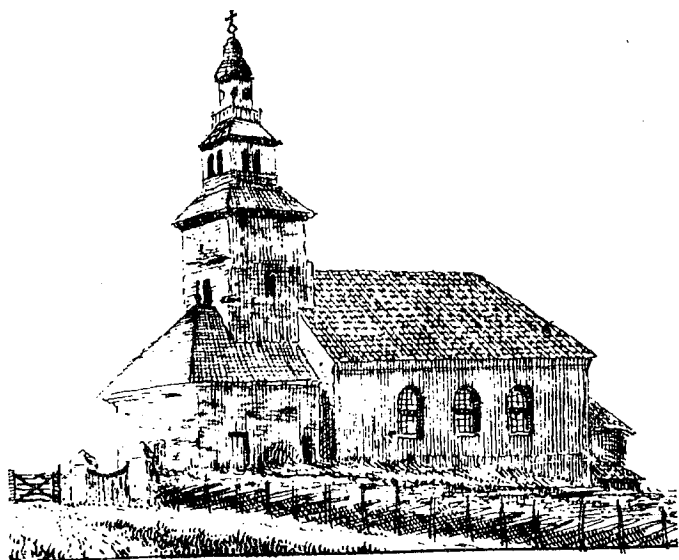


Ödeshögs kyrka efter teckning av Elias Brenner 1669.  
(Kungl. biblioteket, Stockholm)

stol samt torn i västra delen.

1678 köptes en femstämmig orgel av orgelmakaren Christian Berger i Skövde. Mattias Schröder, hantverkare hos Per Brahe, byggde en klockstapel. Altaruppsatsen, av Olof Wiström i Hjo, tillkom 1703. Han målade också »gardinerna« på korvägen vid altaret. Den nuvarande målningen av dessa är av senare datum.

Ny dopfunt, förmodligen tillverkad i Vadstena av J. Andersson Silfverling, inköptes i början av 1700-talet. Genom byggmästare O. Beurling byggdes tornets träspira om 1781 och blev 36 alnar hög. Det gamla lång-



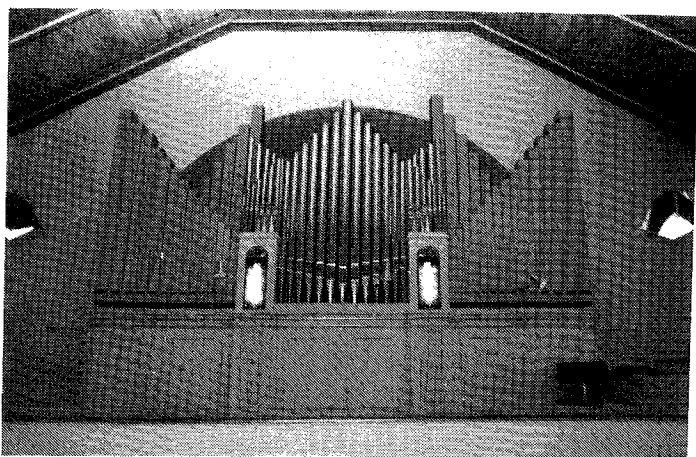
1781 års kyrka efter teckning av J.F. Kock 1809.



Dopbonad från 1974.

kors och två ljusstakar i rent silver, tillverkade av silversmeden Berndt Carlsson i Motala.

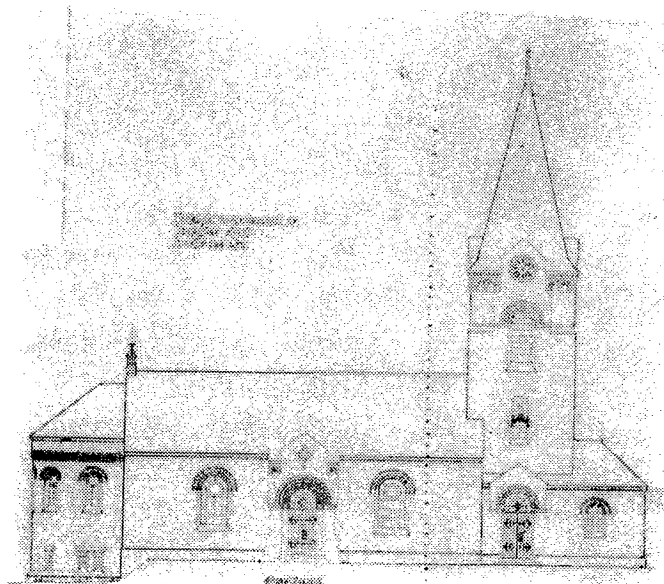
Bland textilierna märks två mässhakar av sammet, en svart och en röd, båda broderade i högre relief. Den svarta bär året 1714 och den röda 1829. Andra mäs-



*Orgeln från 1949 är byggd av Olof Hammarberg.*

Dopfunten, tillverkad 1942 i Borghamns stenhuggeri, har en insats av silver och en dopkanna av tenn. Vid dopplatsen hänger tidigare omnämnd altartavla föreställande korsfästelsen. Här har också anbringats en modern dopbonad, inköpt 1974 och tillverkad hos Jönköpings läns hemslojd. Den associerar såväl till Jesu dop i floden Jordan som till den kyrkan närbelägna sjön Vättern. Två människoliknande gestalter söker i dopets gemenskap skydd hos varandra mot ondskans stormar och får hjälp genom den ur ljuset - i form av en duva - kommande helige Ande.

Av de sju ljuskronorna hänger de fyra äldsta från 1600- och 1700 - talen längst fram i koret. Ljuskronan i långhusets mitt är från 1929 och så sent som 1982 tillkom de två ljuskronorna i främre delen av kyrkan, tillverkade hos Fongs gelbgjuteri i Gränna. Tre par tennljusstakar för altaret är tillverkade 1699. Altaret kan sedan hösten 1983 alternativt också prydas av ett 65 cm högt

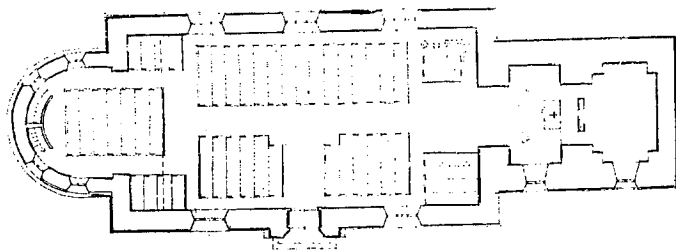


*Ferdinand Bobergs fasadritning till restaurering av kyrkan 1889.*

huset revs och ett nytt och större uppfördes. I det kvadratiske rummet bakom koret inreddes sakristia och så kallat vapenhus inrättades i kyrkans västra kortända.

## KYRKAN 1889 — 1958

År 1889 inträffade, på tillskyndan av arkitekten Ferdinand Boberg, det sensationella att kyrkorummet vändes helt, så att altaret placerades i västlig riktning och sakristian i kyrkans kor- och altardel mot öster blev vapenhus. En altartavla av konstnär G.A. Ångman hade inköpts 1857 och hängdes på plats medan altaruppsat-



*Plan av den nuvarande kyrkan.*

sen placerades i ett sidoutrymme i f.d. kordelen av kyrkan.

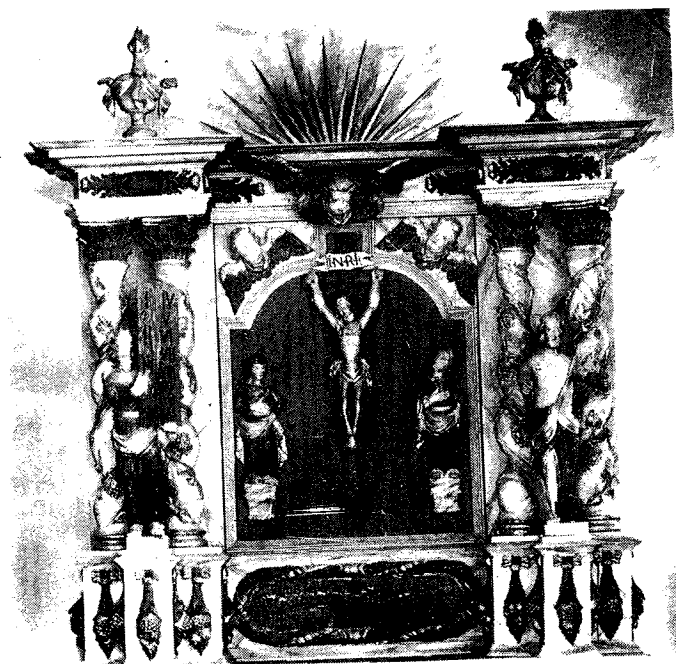
Schiörlingorgeln från 1804 med 16,5 stämmor ersattes 1890 med ett nytt verk av S. Molander. Innertaket fick öppna takstolar och exteriört försågs dörr- och fönsteromfattningar med rött tegel.

### KYRKAN EFTER 1959

När professor Erik Lundberg vid 1959 års kyrkorenovering återställde kyrkan med kor och altare mot öster väckte detta strid både i församling och samhälle. Sakristia ordnades under långhuset i väst och nytt värmesystem och ny elbelysning och armatur tillkom. På triumfbågsmuren framtogs, tyvärr mycket skadade, delar av kalkmålningar från 1400-talet. Ingången till kyrkan är belägen mitt i långhusets södra sida.

### KYRKANS INVENTARIER

Altaret i det sengotiska koret tillkom vid renoveringen 1959 och är gjort av kalksten. Olof Wiströms fristående altaruppsats från 1703 placerades bakom altaret. Maria och Johannes står hos den korsfäste Kristus, medan Moses och Johannes Döparen ses på vardera sidan i den ornamentade inramningen. Kormattan från 1960 är vävd hos Märta Måås - Fjetterström i Båstad.



*Altaruppsatsen från 1703.*