

ST. L. 10. 10. 10. 10.
Bibliotek 10. 10. 10. 10.

Kyrkobygge och kungamakt i Östergötland

Av Gunnar Redelius



Antikvariskt arkiv 45

KUNGL. VITTERHETS
HISTORIE OCH ANTIKVITETS AKADEMIEN

Ödeshög

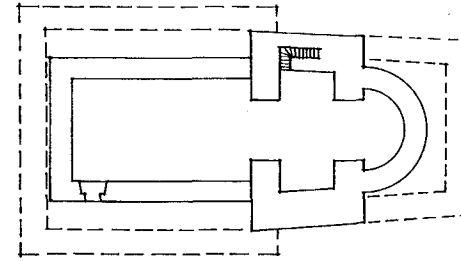
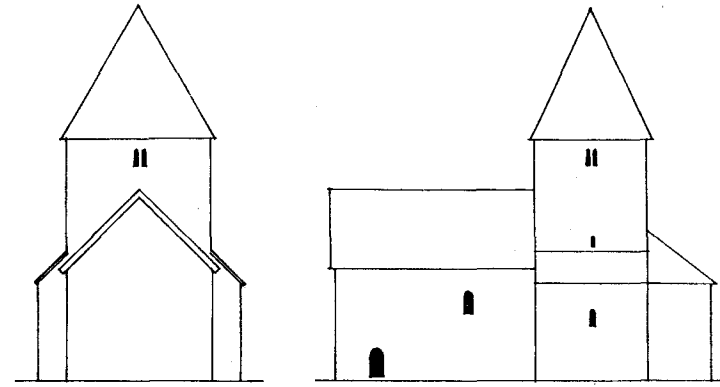
Ödeshögs kyrka är starkt ombyggd på 1800-talet, men det medeltida tornet är helt bevarat. Det är byggt över det ursprungliga koret, och kyrkan är således östtornskyrka liksom Ask och Källstad. Byggnadshistorien har på väsentliga punkter klarlagts i samband med en restaurering 1959.³⁴ Den äldsta stenkyrkan bestod av torn med absid. Mot tornets västra sida anslöt möjligen ett långhus av trä, som snart ersattes med en byggnad av sten. Senare under medeltiden har absiden rivits och koret byggts ut mot öster till nuvarande form. Denna rektangulära byggnad är gjord av gråsten, tornet däremot av kalksten med ca 15 cm höga skift. Under senmedeltiden har långhuset ersatts med ett större, vilket framgår av en teckning från 1600-talet.

Ödeshög var ursprungligen en mycket liten kyrka. Långhusets längd var mindre än 10 m, och koret var också mycket trångt. Det mäktiga tornet har dominerat, säkerligen inte utan avsikt. Kyrkan har i sin äldsta form karaktär av egenkyrka, dvs. den har byggts för en stormans räkning. Tornet har haft en liturgisk-symbolisk betydelse.³⁵ Genom en trappa i den norra muren kan man komma upp i den övre tornkammaren, som har en speciell utformning. Själva trappan är smal och ojämn i stegen, i vissa passager drygt 50 cm bred, och flera steg har en bredd av endast 10–12 cm. Här finns ingenting av den raka och bekväma stigning som är utmärkande för trapporna i Rogslösa och Källstad, men de prak-

³⁴ I. Swartling, *Alvastra Abbey. The first Cistercian Settlement in Sweden*, Stockholm 1969, s. 91.

³⁴ G. Lindqvist, *Ödeshögs romanska kyrka*, i: *Meddelanden 1958–59 från Östergötlands och Linköpings stads museum*, s. 179 ff.

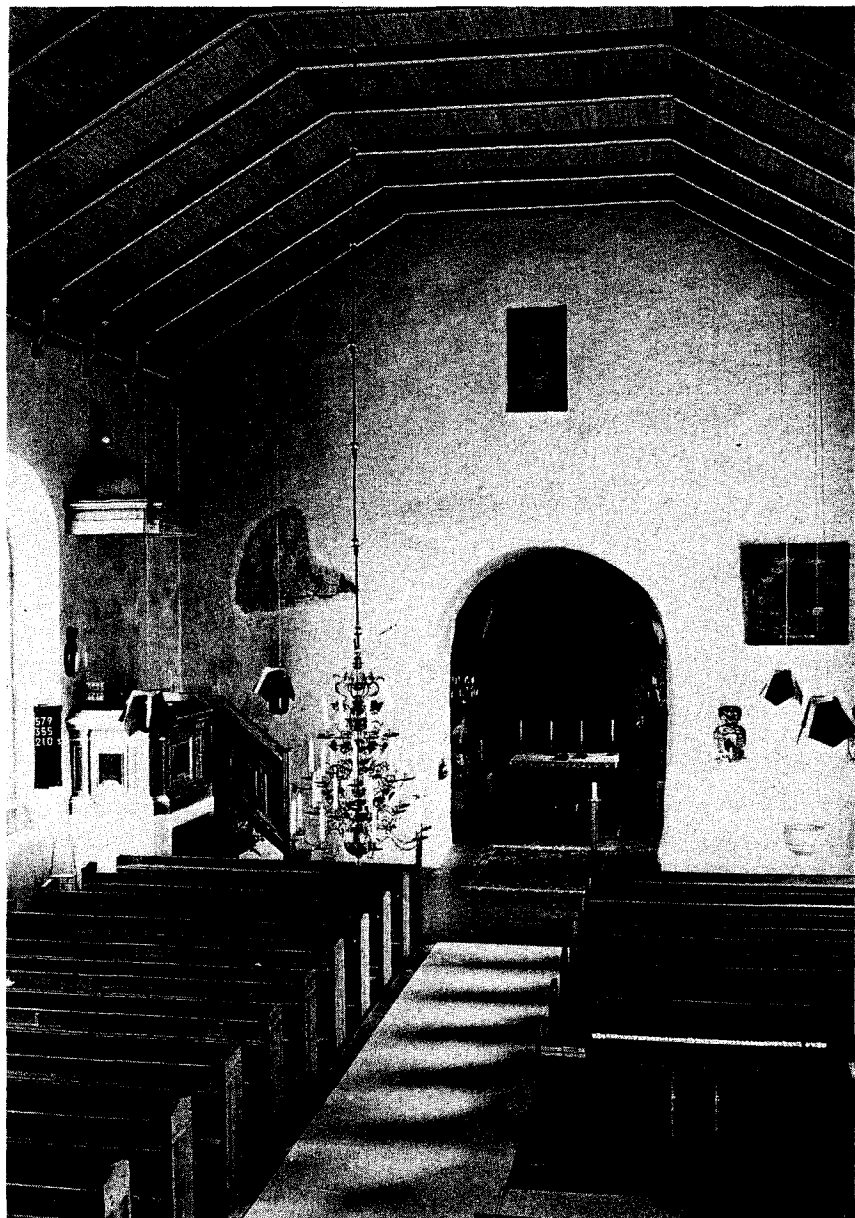
³⁵ Se A. Tuulse, *Hossmo*, a. a. s. 102 ff.



18. Ödeshögs kyrka. Plan och fasader 1:400. Schematisk framställning av den äldsta stenkyrkan. Senare har långhuset förnyats och koret byggts till.

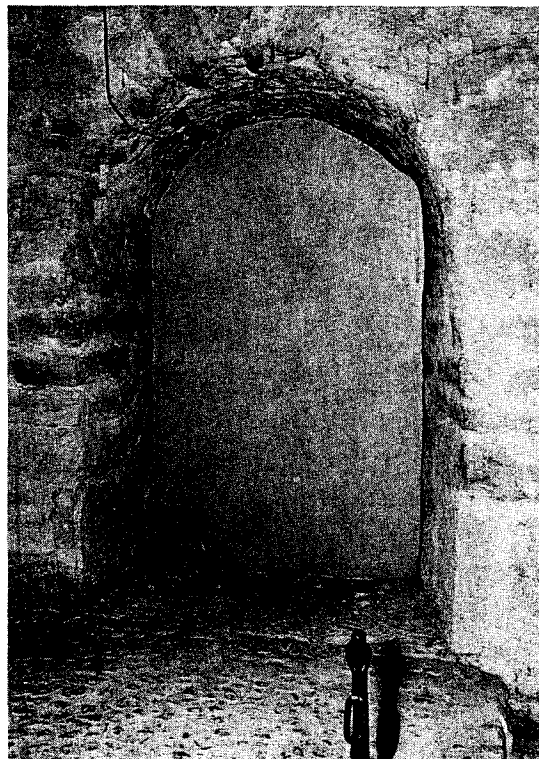
tiska förutsättningarna har också varit annorlunda. I Ödeshög gör trappan mycket branta svängar. Något annat har inte varit möjligt. Hela tornkonstruktionen är föga elegant men ändå grundad på mycket klara principer. Tornets murar vilar på fyra höga rundbågar, omgivande ett tunnvalv, som ligger något högre. Det nuvarande koret är täckt med ett gratvalv av kalksten med raka hjässlinjer och brant stigande diagonalbågar. Valvanfangen ligger mycket lågt och är förstärkta med hörnpelare av tegel. Spår visar att ett äldre golv legat ca 70 cm högre än det nuvarande. I norra muren finns en igenmurad portal till en sakristia.

Den övre tornkammaren har ett nylagt golv av kullersten, lagt i bruk (1959). I södra muren finns en mycket liten rundbågig ljusöppning med omfattning av huggen sten. Det är den enda som är bevarad från den



19. Ödeshögs kyrka. Långhuset mot Ö. Foto förf. 1970.

äldsta kyrkan. Dageröppningen ligger ca 20 cm från murens ytterliv, och inåt vidgar sig nischen kraftigt i den tjocka muren. I väster finns en rektangulär öppning ut mot långhuset. Den har sannolikt varit rundbågig från början, eftersom nischen in mot tornkammaren har denna form (bredd 150, höjd 210). Det är fråga om en portal av ansenliga dimen-



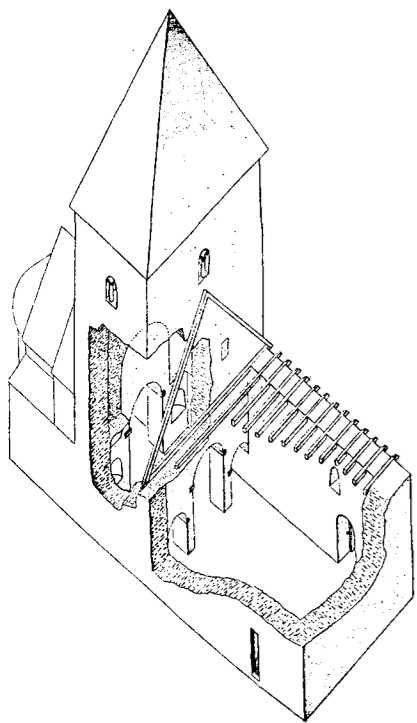
20. Ödeshögs kyrka. Portal i övre tornkammaren mot V. Foto förf. 1970.

sioner. Dess ursprungliga uppgift är naturligtvis inte känd, men av förmerna att döma har den haft en representativ funktion.³⁶ Till frågan finns det anledning att återkomma. Tornkammaren har också utnyttjats som förvaringsrum för värdefulla ägodelar. I norra muren finns ett utrymme med huggen omfattning av vertikala kalkstenshällar. En liknande öppning finns mot öster. Den har gett tillträde till den forna absidens vind. Den är avtäckd med vinkelställda kalkstenshällar på samma sätt som motsvarande muröppning i Askeby. Ovanför tornkammaren finns en klockvåning med tre bevarade ljudgluggar.³⁷ Den östra och den södra har överstycken av kalksten med en ovanlig dekor i form av kantrits och en rad av halvrundera, försänkta fält. En liknande kantrits finns på en fönsteromfattning i Bjälbo kyrkas torn.

Det har av flera författare påpekats, att tornets valvsystem kommit till under inflytande av byggnadskonsten i Alvastra. Armin Tuulse gör också en övertygande jämförelse med Hossmo kyrka i Södra Möre. Där

³⁶ En avvikande mening hävdar G. Lindqvist, a. a. s. 190.

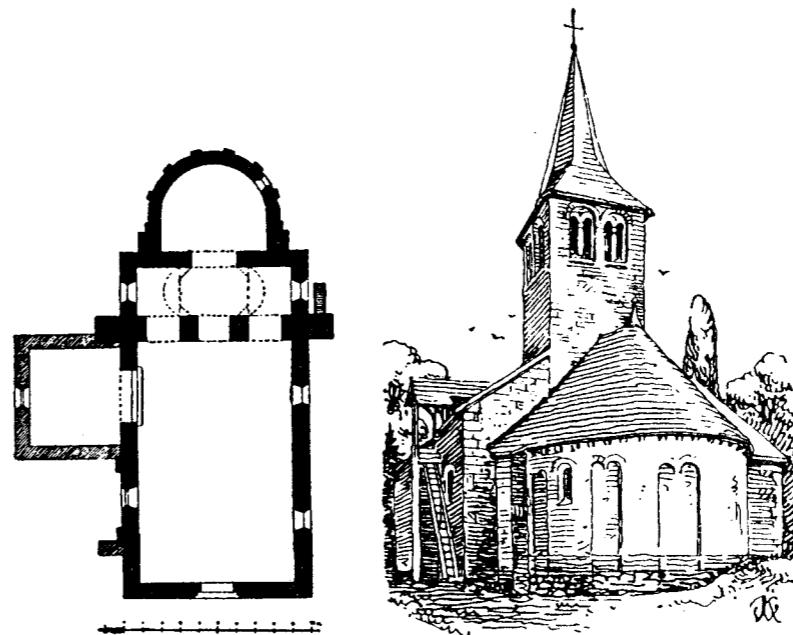
³⁷ I tornvalvet finns det två igenmurade hål för klocklinor. De torde inte vara ursprungliga, eftersom linorna gått omedelbart framför den stora portalen mot långhuset.



21. Hossmo kyrka i Småland. Rekonstruktion av den äldsta stenkyrkan. Efter A. Tuulse.

har det funnits samma system i tornets bottenvåning, tunnvalv med tvärställda sidovalv. Den gemensamma utgångspunkten för dessa båda kyrkor kan ha varit Alvastra, men Armin Tuulse går ett steg längre och påvisar direkta paralleller i Burgund.³⁸ Byggmästare från dessa trakter har på den svenska landsbygden introducerat en i hemlandet vanlig kyrkotyp. Tesen kan synas djärv, särskilt som den är grundad på Hossmo som enda exempel, men i själva verket kan den vinna stöd utöver den argumentation som författaren redovisat. Armin Tuulse har liksom Erik Lundberg antagit att det nuvarande koret i Ödeshög är ursprungligt. Undersökningarna 1959 har som nämnts visat att tornet haft en absid mot öster, och detta förändrar bilden. Ödeshög är därmed en kyrkotyp som står mycket nära motsvarigheter i Burgund, kanske t. o. m. närmare än Hossmo. Tornet är tvärställt, dvs. mera brett än långt och har breda s. k. höfter. Nedre tornkammaren eller koret är avgränsat av trånga arkadbågar, och det gäller även själva tribunbågen mot absiden. Samma utformning finns i Bretinière i Côte-d'Or i Burgund. Ödeshög styrker tesen att östtornskyrkorna inte är någon reduktion av ordensarkitekturen eller enstaka ledande byggnadsverk. Det är i stället fråga om en

³⁸ A. Tuulse, Hossmo, a. a. s. 98 f.



22. Bretinière, Burgund. Plan 1:400 och perspektiv från SO. Efter A. Tuulse.

typ och en typutveckling som haft sina egna självständiga vägar och som tydligen omhulldats av kungamakten.

Därmed kan man ställa frågan vem som är kyrkans byggherre. Något säkert svar kan vi aldrig få, men skäl talar för att kyrkan byggts som kungskyrka, dvs. för en kungsgårds behov. Östtornskyrkan som sådan, långhusets små mått och den stora portalen i övre tornkammaren talar för en sådan uppfattning, som också hävdats av flera forskare.³⁹ En intressant parallellföreteelse är S:t Per i Sigtuna. Denna kyrka är äldre och stilistiskt sett en annan typ, men vissa element är gemensamma: det mäktiga tornet över korsmitten respektive koret, de höga arkadbågarna i tornets bottenvåning, den stora portalen mot långhuset i övre tornkammaren. Enligt en 1600-talstradition är S:t Per huvudkyrkan eller domen i staden, och denna uppfattning har godtagits av flera forskare. Skäl talar i stället för att S:t Per varit kungamaktens speciella helgedom. Sigtuna har på ett tidigt stadium förlorat sin ställning som biskopssäte, och just därför har kungskyrkan fått en särskild glans, som levat kvar i traditionen. Under senmedeltiden har S:t Per fungerat som en vanlig sockenkyrka.⁴⁰

³⁹ Se t. ex. B. Cnattingius, Ödeshögs kyrka. Linköpings stifts kyrkor, 1969.

⁴⁰ Dessa frågor är under behandling av förf. — Jfr A. Schück, Vilken kyrka har varit Sigtunas katedral?, i: Fornvännen 1957, s. 197 ff. — Jfr G. Redelius, Öst- och västtorn i S:t Per, i: Fornvännen 1970, s. 18 ff.

Man har icke påträtt några fragment av ornerade kalkstenshällar till gravkistor av den typ som brukar förknippas med kyrkor för kungar och stormän. Detta kan möjligen förklaras med den omständigheten att det har funnits en annan kyrka, Sväm, endast ett par kilometer västerut. Den kyrkan har på 1300-talet försvunnit till förmån för Ödeshög. Redan Styffe har antagit att det också funnits en socken med samma namn, men det finns inget stöd för en sådan uppfattning.⁴¹ Sväms kyrka omnämnes 1318 i en donationshandling utfärdad av Lars Ulfsson och Ingrid Anundsdotter och betecknas där som omfattad med särskild kärlek (*Ecclesie vero Sveem speciali amore devoti*).⁴² Kyrkan nämnes i motsatsförhållande till den kyrka i vars församling huvudgården låg (*ecclesie in cuius parochia curiam nostram possidemus edificatam*). 1346 omnämnes »swaem i øthishøg sokn» i en uppräkningslista av donerade gårdar.⁴³ Orten betecknas alltså dels som kyrka och dels som gård. En naturlig slutsats är att Sväm varit en gårdskyrka. Sådana har rimligtvis funnits långt flera än vad urkunderna har att meddela. Kanske är det här som det första gudshuset stått. Ödeshög ligger i så fall icke på gammal kyrkomark. Det är en nyetablering som konungens gårdskyrka, kanske en maktdemonstration mot en annan patronus. 1318 omnämnes Ödeshög som gård och inte som socken. Den var vid den tiden i kunglig ägo. Hertiginnorna Ingeborg upplåter till Linköpings domkyrka en gård i Ålem (*curiam in aalem*) och en gård Ödeshög (*curiam ødeshøggh*), vilka hertigarna Erik och Valdemar anslagit till stiftande av en praebenda vid domkyrkan.⁴⁴

Enligt Armin Tuulse kan Ödeshögs kyrka dateras till en senare period än Ask och Källstad. Det är övertygande med hänsyn till karaktären på murverket och de jämförelsevis grova och ofullständiga former som kyrkan redovisar. Troligen har en inhemska mästare varit verksam. För kyrkans utformning har han haft bestämda förebilder som kan härledas från Burgund. Gunnar Lindqvist har med omfattande måttstudier gjort gällande att grekisk fot använts för kyrkans proportionering, och detta skulle enligt författaren tyda på cisterciensiskt inflytande. Detsamma gäller den vanliga dekor, som finns i ljudgluggarnas överstycken. Även dessa iakttagelser styrker sambandet med Burgund.

C. G. Styffe, Skandinavien under unionstiden, Sthlm 1911, s. 246. — Tanken har accepterats av T. Andersson, Sväm, i: Namn och Bygd 1957, s. 147, H. Schück, s. 201, m. fl.

3. D. III nr 2181.

3. D. V nr 4069.

3. D. III nr 2163.