



Halvar Andersson snickare, industriledare, godtemplare, folkbildare, kommunalman och hembygdsforskare.

## Det var så länge sen...

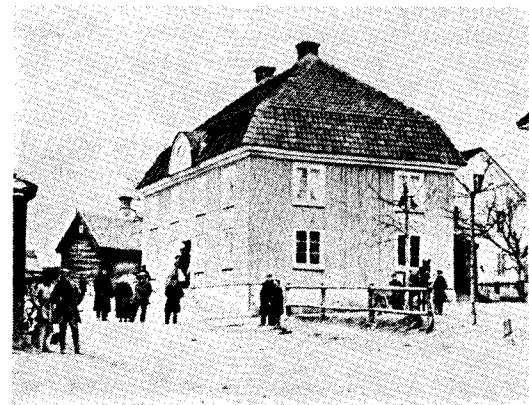
Halvar Andersson, född 1898 i Laxhemmet, Stora Åby, är sedan unga år en aktivt verkande kraft i bygdens liv. — Jag kom till världen på ett litet skogshemman och upplevde inga andra sensationer än djuren och naturen, berättar han. — Håll i dig nu, så du inte ramlar å, sa mamma när grabben klängde sig upp på kvarnlasset till Kroxeryd, en förmaning som Halvar säger sig ha tillämpat genom åren. Till Höghults varannandagsskola sprang han genom den nästan stiglösa skogen. Under första världskriget jobbade han i skogen för bränselekommissionen och fick bl. a. ihop till ett kg. karbid, en nödvändig materia för den som nätterna igenom hängde över böcker från sockenbiblioteket. Kanske var det då intresset för Jack London grundlades — när Halvar byggde sitt hus i Ödeshög var det naturligt att efter ungdomsårens idol kalla detsamma Måndalen. Snart kom Halvar som många andra in i träbranschen: Backasandsfabriken, en bygmästare och slutligen Möbelkompaniet där han var företagsledare.

Den läslystne vid osande karbidlampa började snart skriva själv. När Vilhelm Moberg var redaktör för Wadstena Läns Tidning, skrev han och Halvar växelvis brev mellan Per och Pål. Halvar

fick 3 öre raden och har än i dag 3:75 att fordra av Ville, "roligare än om han betalt mig" säger fordringsägaren. Under många år skrev han "nidvisor" till revyerna i Ödeshögs manskör och 28 av dess årsberättelser på vers. Sedan 50 år korresponderar han på esperanto med en japan. Som många andra fick han föreningsutbildning i godtemplarorden och hade en tid hand om logen Herkules förnämliga bibliotek. Därtill kan läggas en rad kommunala uppdrag med tonvikt på Ödeshögs byggnadsnämnd.

På äldre dar har Halvar vänt tankarna och forskningsivern till det levande förflutna. Han har i Östgöta Correspondenten publicerat ett stort antal artiklar under samlingsrubriken "Det var så länge sen..." Av utrymmesskäl måste vi begränsa oss till ett urval. Genom den konkreta utformningen och de omsorgsfullt framletade fotografierna, har dessa artiklar ett påtagligt kulturhistoriskt värde. Låt oss lyssna till Halvar Andersson, den mångkunnige idealisten och skribenten!

Hugo Brolin



En av sambällets äldsta fastigheter.

## Ödeshögs äldsta affärskvarter

Den i dagligt tal kallade Löfska fastigheten torde väl vara en av de äldsta fastigheterna i Ödeshög, kanske rent av den äldsta om man frånräknar den gamla sockenstugan. Om fastighetens tidigare öden vet man att den varit mangårdsbyggnad i Stora Åby Västergård och såldes troligen under förra delen av 1800-talet till den sägenomsusade handelsman Johanna. Hon lät uppföra den på den plats där den fortfarande står. I denna fastighet öppnade Johanna sedan sin affärsrörelse. Man ser ingången till affären under ett snedtak åt gårdssidan på gavelns högra hörn.

Johanna kom emellertid på obestånd och affären överläts till en köpman från Lysekil vid namn Landeberg. Han hade med sig en husmam-

sell — som ett hembitråde kallades på den tiden — vid namn Rika. Denna mamsell gifte sig så småningom med kyrkvaktmästare Blom och kallades i dagligt tal Rika Blom så länge hon levde. Handelsman Johanna sålde emellertid fastigheten till sin dotter Jeanna Petersson, vilken 1898 i sin tur sålde den till köpman Karl Löf. Han fortsatte affärsrörelsen sedan Landeberg flyttat från Ödeshög. Med undantag för takresningen, som ändrades omkring 1860, är fastigheten i stort sett likadan som på Johannas tid.

I en gammal resebeskrivning om Ödeshögsbygden omnämnes att marknadsplatsen i Trehörna 1758 flyttats till Ödeshög. Marknader var ju på den tiden den enda möjligheten att köpa och sälja. Det står vidare omnämnt i denna resebeskrivning, att det 1850 fanns handelsbod i Ödeshög. Det kan ju mycket väl vara den handelsbod, som handelsman Johanna startade. Det laga storskiftet skedde ju för Ödeshögs vidkommande under åren 1840—52. Det har utretts, att Löfska fastigheten med största sannolikhet fanns på denna plats 1850.

Fotografiet torde dock vara av yngre datum. Det är taget av en yrkesfotograf från Stockholm. Till höger syns tingshuset och hörnet av den s. k. Klubben. Vid fastighetens övre vänstra hörn skymtar det allra äldsta byhäftet. Det berättas att uppvärmningen i detta byhäfte endast var en kakelugn. När en gång Ödeshögsoriginalet Kalle Velan blivit finkad på grund av sin kärlek till brända och destillerade drycker, så tog han tillfället i akt att hämnas. Han rev ner både kakelugn och murstock. Det höll på att bli hans öde. Byggnaden, som skymtar längst ut på vänsterkanten, är sannolikt Otto Lejons första handelsbod och där såldes även lantbruksredskap. Det tycks som om denna plats var fröet till Ödeshögs affärscentrum.

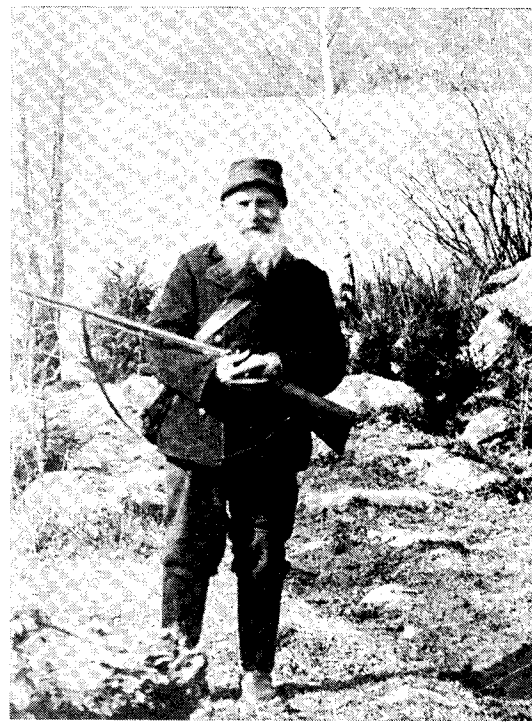


Skolklass 1897 utanför Åsa missionshus.

## En skolklass 1897

I lycklig okunnighet om skolskjutsar och SIA poserar här en skolklass om 33 barn framför Åsa missionshus i Stora Åby socken 1897. Missionshuset, som åtminstone till det yttre är likadant än i dag, byggdes 1878 för 1.844 kr., inklusive dörrar och fönster, som tillsammans kostade 170 kr. Lärarinnan hette på den tiden Tilda Andersson och hennes vikarie Gerda Tenggren. Båda är med på bilden. Stora Åby kommun hyrde skollocal i missionshuset 1883—1953. Den sista lärarinnan hette Tyra Friberg. Den sammanlagda hyran för alla dessa sjuttio år uppgick till 14.985 kr. Så vitt man vet är det endast två av de församlade skolbarnen som lever i dag, och det är fru Lydia Gustavsson, f. Karlsson från Lyckan, Stora Åby, nu boende vid Skördegatan 9 i Linköping och 86 år. Vidare har vi Erik Andersson, som då bodde i Toretorp och nu bor vid Medevigatan 43 B i Motala.

Fru Lydia Gustavsson står framför lärarinnan i övre raden. På den tiden fick barnen till fots ta sig till skolan, vintertid genom snödrivor och ofta på obanade stigar. Men de fostrades till dugliga medborgare. Nu är Stora Åby södra skogsbygd en utflyttningsbygd, en utveckling som den gröna vägen ännu inte lyckats vända.



Jägaren hade en lämplig adress: Rävskinnshult.

### Jägaren i Rävskinnshult

Det var sannerligen inte så tätt mellan sensationerna på den lilla gård där jag föddes 1898. Men en dag kom en man och en kvinna med en dragkärra, lastad med diverse bohag. Överst var en korg med några blommande pelargonier. När man bor fjärran från allfarvägen var detta en stor sensation. Jag var väl fem eller sex år då. Det var jägaren och friluftssälskaren Christoffer Emanuelsson, som med sin hushållerska Alida flyttade in i en backstuga på Rävskinnshults ägor vid den på gamla kartor angivna "ridvägen" i kanten av de stora Järnstadskogarna i Stora Åby. Så småningom fick jag höra att mannen levde på jakt och fiske, men först när jag blev äldre förstod jag att det betydde att leva på sparlåga.

Så fort vårisarna gick upp på Lorasjön, kom Christoffer med sin hemmagjorda korg med lock, som han bar på ryggen tillsammans med en "pulsestång" — en stång med en klump i ena änden. Med stötar i vattnet skrämde härmed fisken in i det utlagda nätet. Christoffer var alltid förtrogen om fångsten. Han ville sällan erkänna, att han fick någon fisk. Med jakten var det tvärtom, om denna skröt han vitt och brett för alla som ville höra på om alla de rävar, harar och annat villebråd han skjutit. Vi blev ganska snart mycket goda vänner. Han berättade ofta om hur han låg på lur vid rävgryten i Järnstadskogarna, hur han smög sig fram till tjäderspelen och hur han stod på pass för morkullornas sträck i värvällarna. En dag erbjöd han mig att få följa med till "Rövareberget" i Karlsforskskogen. Där hade tjuvar, bl. a. Hjert och Tector haft sina gömmor. Christoffer hade vid ett tidigare besök hittat en kniv och en gaffel, vilka han stolt uppvisade. Efter den stiglösa marschen genom skogen var vi slutligen framme vid "Rövareberget". Ner till den egentliga grottan ledde en smal gång, som började med ett par trappsteg av ditlagda stenar. Efter en olidlig spänning hade man då kommit till grottans botten. När man tittade uppåt, såg man det trekantiga hål som utgjorde grottans enda "fönster". Rövareberget, som är ett ganska stort bergmassiv, har inte bara varit tillhåll för tjuvar och stigmän under årens lopp. Där har även varit tillhåll för rävar och grävlingar, och många är de historier som jag under jaktutfärder dit fått höra.

Nu efteråt kan man undra, hur det gick att leva på jakt och fiske. Ja, Christoffer plockade ju tallkottar också på vintern, och dem sålde han till en uppköpare i Ödeshög för 25 öre halvspannen. Alida kunde konstnären att få en och annan brödkaka eller fläskbit att vandra över till sin korg utan att direkt behöva tigga. På bilden Christoffer Emanuelsson poserande vid Lorasjön när seklet var ungt. Han har för länge sedan gått till de sälla jaktmarker, som blir slutmålet för alla jägare.



Folkvimmel vid Stava hamn omkring 1905.

### Hamnen i Stava

Människans äldsta transportvägar har från urminnes tider varit vattenvägar av skilda slag. Farkosterna på dessa vägar har utvecklats från enkla trädstammar som paddlades fram till våra dagars superfartyg.

Även vår bygd utnyttjade vattenlederna på ett ganska tidigt stadium för transporter av skilda varuslag, i synnerhet då det gällde längre avstånd. För västra Östergötland togs sjön Vättern tidigt i tjänst som transportled, även om de bräddjupa stränderna lade naturliga hinder i vägen för anläggning av hamn eller lastplatser. Omkring sekelskiftet ser man på gamla kartor och handlingar den så kallade "Lussehamnen" eller Stava hamn. Den har väl med all sannolikhet utvecklats från en enkel provisorisk lastplats för vedskutor och mindre lastbåtar, till dess att bygdens bönder slog sig samman och byggde en lastkaj, som än i dag påminner om hamnens storhetstid och som till och med hade hamnmagasin.

Det var väl främst skogsprodukter som lastades i hamnen för vidare befordran till städerna och de större orterna runt Vättern, i en del fall för omlastning till järnväg. Hamnmagasinet tyder väl också på ankomsthavn för spannmål och andra varor. Sommartid gick det även tillfälliga lustresor från Stava hamn. När "Lussebohamnen" hade sin storhetstid råder det delade meningar om, men fotografiet lär vara från tiden omkring 1905. Det visar ju en viss aktivitet. Så långt fram i tiden som 1924—1925 kördes en virkesförsågning från Amundeby till hamnen för vidare befordran. Nerfartsvägen till hamnen var ju brant och besvärlig, och särskilt vintertid var skenolyckor vanliga.

Såväl kälkar som vagnar var försedda med efter den tiden ganska sinnrika bromsanordningar som dämpade farten högst betydligt. Det var ju socknarna i södra Östergötland som främst anlätade hamnen i Stava, men det kom skogstransporter med både oxar och hästar från områden långt in i Småland som lastade av sina produkter i Stava.

En annan lastplats som dock inte kan kallas hamn, fanns på ett tidigt stadium — om vilket äldre personer kan berätta — vid den så kallade "Blå port" vid den gamla landsvägen mellan Ödeshög och Stava, där Vätterns yta ligger mycket lågt i förhållande till vägbanan. Där lastades vedskutor på så sätt att en stor trumma, hopspikad av plank, var förbindelselänken mellan landsvägen och båtarna, en anordning som naturligtvis var både arbetsam och riskabel.

En annan lastmöjlighet fanns det även längre ner utefter Vätterstranden vid Skrädeberg, där dock inga större anordningar gjorts för att kunna lasta, men vissa spår efter denna lastplats liksom särskild väg kan man skönja än i dag. Nu dundrar de stora långtradarna på motorvägen högt över västra Vätterstranden. Vättern har vad sjöfarten beträffar blivit en steril sjö, medan "Lussebohamnen" sover sin törnrosasömn.



Bilden av de unga musikanterna är från början av 1920-talet.

### Frälsningsarmén kom 1896

Det var inte så tätt med sensationer i Ödeshögs bysamhälle i slutet av 1890-talet. Det var ju förstas marknad höst och vår. Så var det de traditionella torgdagarna en gång i veckan, då man kunde besöka torget för att träffa gamla bekanta. Man gick naturligtvis till något kafé, sådana var det gott om på den tiden. En kopp kaffe kostade inte mer än 25 öre och då fick man massor av bröd till, så att man kunde äta sig mätt.

Men 1896 hände det verkligen en sensation som satte spår i det lilla samhället femtio år framåt i tiden. Då hissade den nybildade Frälsningsarmékåren för första gången sin fana med devisen Ödeshög för Kristus. Man höll till i en hyrd lokal vid Smedjegatan. Redan från första stund blev lokalen fullsatt av mötesbesökare. Det blev soldatinvigningar. Det var basarer och skörde-fester på höstarna och en omfattande ungdomsverksamhet bedrevs.

Men den lilla lokalen vid Smedjegatan blev snart för trång och 1914 flyttade kåren in i en egen fastighet vid nuvarande Tranåsvägen. Bilden är tagen — kanske i början av 20-talet — vid en sammankomst med den söndagsskola, som här verkade. Det var oerhört populärt att gå på Frälsningsarméns möten på den tiden. Särskilt på lördagskvällarna var det oftast så trångt, att sittplatserna inte räckte till. Folk stod i gångarna och överallt, där det fanns något utrymme, och stämningen var på toppen. En och annan fick ju ledas ut på grund av opassande uppträde, och fjärdingsmannen var alltid till hands.

Så småningom blev det en nedgångsperiod och på 50-talet såldes lokalen. Den övertogs av Filadelfiaförsamlingen och är nu efter renovering dess kyrka. En dag när jag tittade in under ombyggnaden höll en snickare på med att spika en ny masonitskiva över det färggranna emblemet Blod och eld, som var målat direkt på väggen över estraden. Jag hann lagom ta en färgbild, innan snickaren fullbordat sitt värv.

### Tragedi vid krigsutbrott

Det var i början av augusti 1914. Den lilla idylliska Ödeshögsbyn räckte inte längre bort än till fastigheten Boda på Grännavägen. Bebyggelsen därefter var bara de byggnader som hörde till Skattegårdarna och Pilgården, kanske en och annan liten stuga som egentligen inte räknades till själva samhället.

Men helt plötsligt blev det liv och rörelse i denna del av byn. Rågen på åkerfältet, där Möbelkompaniets möbelfabrik nu är byggd, mejades plötsligt av, ty skraddarmästare Carl Thunér hade köpt Tränkatorpet. Det hade under några år tjänstgjort som knektatorp för Järnstadgårdarna och skulle nu återuppbyggas i Ödeshög. Men vad som var viktigare för oss pojkar på den tiden — det skulle komma en cirkus till den lilla byn!

Cirkusen kom programenligt. Det blev glädje och fest, som dock mot slutet förvandlades i djup tragedi.

Det var cirkus Schmädicke med det stora dragplåstret Eleonore Das-



*Duvdrötskan, besjungen av Birger Sjöberg, ingick i en cirkus som upplöstes i Ödeshög vid första världskrigets utbrott. Bilden, tyvärr något matt, ingår i Uno "Mygga" Ericsons artikel "Kring Duvdrötskan" i Birger Sjöberg Sällskapets årsbok 1975.*

sie eller, som hon mera allmänt kallades i cirkussammanhang, Duvdrötskan. Hon utförde dans och andra konststycken på slak lina av ståltråd, samtidigt som hon utförde en omfattande dressyr med sina tio duvor som släpptes ut ur en bur.

Duvdrötskan hade tidigare, år 1889, gift sig i Danmark med Carl Schmädicke vid en cirkusföreställning där.

Författaren Birger Sjöberg blev mycket betagen och inspirerad av Duvdrötskans skönhet. Han skrev en dikt till hennes ära, som i hans diktsamling heter Duvdrötskan. Det kanske i detta sammanhang vore på sin plats att citera en strof ur denna dikt.

*Dassy den sköna har lagt sig till ro  
Vilar så vit på sin glittrande bro  
Duva i handen och duva i hår  
En duva på bröstkullen går.*

En sådan glädje har väl rågakern vid Möbelkompaniet inte upplevat vare sig förr eller senare — men troligen inte heller en större tragedi. Ty när föreställningens sista nummer var tillända och hela ensemblen stod uppställd för att ta emot kvällens sista hyllningar, klev fjärdingsman C. F. Pantzar från Ödeshög in på sågspånen och läste upp ett telegram. Första världskriget hade brutit ut och alla främlingar från de krigförande länderna uppmanades i telegrammet att ofördröjligen återvända hem.

Den översvallande glädjen i cirkustältet förvandlades till unison gråt och vecklagan, och därmed var cirkus Schmädickes saga slut för en tid framöver.

Carl Schmädicke själv lyckades dock av okänd anledning slippa undan krigstjänst, och efter hand som han lyckades anskaffa nya artister, dök cirkus Schmädicke åter upp.



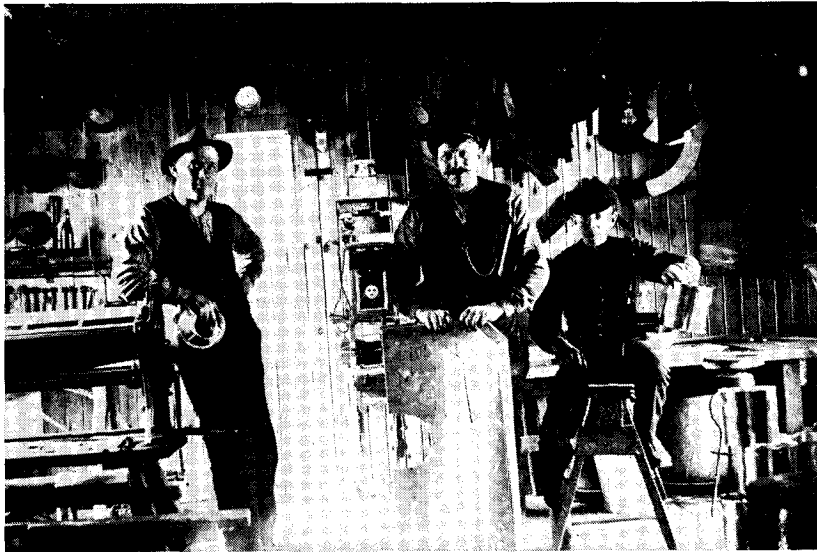
*Ösjögubbar vid gamla saluhallen.*

### *Saluhallen en gång i världen*

Det finns väl knappast någon fastighet i Ödeshögs samhälle, som tjänat så vitt skilda uppgifter som saluhallen vid torget. Den tjänstgjorde ju som ett slags affärscentrum betydligt mer än ett halvsekel. De butiker som rymdes i denna långa, tillhörde branscher av vitt skilda slag. Nu är de borta från arenan.

Jag minns i min barndom ett äldre par, som bodde i Stora Åby och som drev handel med enbart blomkrukor. Butiken hölls öppen endast torgdagar. I saluhallen har funnits handel med mjöl och gryn och med målade och trävita möbler. Längst ut mot Riddaregatan fällde handelsman Nordström ut en lucka som fick tjänstgöra som disk, där han sålde arbetskläder och underkläder, De senare var tjocka undertröjor och kalssonger, för att inte tala om tjocka strumpor och vantar. Bönder och drängar behövde varma kläder. Hyran för den butiken var 75 kr., varav 50 betalades i förskott. Anordningen med luckan som fälldes ner som disk hade ju sina fördelar för den gode Nordström. Det blev ingen trängsel i butiken, eftersom kunderna stod utanför på gatan. Granne med Nordström var en köpman från Tranås vid namn C. O. Fridlund. Han använde sin butik för uppköp av ull och en del andra lantmanna-produkter.

En gång i tiden var det skrotaffär i saluhallen, som framgår av bilden. Dess innehavare ses överst på bilden. Han driver nu en större rörelse i samma bransch på annan plats i länet. Smidesmästare Otto Karlsson ses väga en gammal ryktskrapa på en besman modell ä och lantbrukare O. Svärd håller en slaktmask som hamnat bland skrotet. Gamla hjulringar står redo vid väggen för att via smältugnarna bli nytt järn och den fränsända vagnen rymmer ytterligare hjulringar och annat skrot.



*Hantverksidyll i Ödeshögs centrum.*

### **Plåtslagare som gick till väders**

I den gamla byggnad mitt i Ödeshögs centrum, som ännu används som lagerbyggnad, kunde man före 1920 beskåda denna hantverksidyll med plåtslagarna O. F. Petersson och J. Salqvist, vilka tillsammans med läropojken Erik Adolfsson svarade för att i någon mån hålla plåtslagarskrået vid liv. Fabriksfärdiga plåtarbeten hade vid denna tid inte dykt upp på arenan — man ser ju Salqvist hållande i en diskbänk, vilken liksom allt annat plåtarbete tillverkades hantverksmässigt. Såvitt man vet var plåtslagare Rydell den förste, som med den äran utövade detta hantverk i Ödeshög. Så kom A. E. Göransson, O. F. Petersson, J. Salqvist och familjen Lindvall. A. E. Göransson var förutom en skicklig yrkesman även en ovanligt djärv sådan. Det har berättats, att det gamla träkorset på Ödeshögs kyrka var så angripet av väder och vind, att man befarade att det skulle ramla ner en vacker dag. A. E. Göransson inlämnade anbud på ett nytt kors av koppar. Anbudet var på 800 kronor, inklusive ställningsbygge, en summa som var mycket lägre än vad anbudet skulle ha varit på enbart ställningsbyggande. Vid ställningsbyggandet hade hr Göransson hjälp av snickaren Emil Petersson, som trots sitt handikapp — han var låghalt — inte var rädd för att "gå i höjden". Båda kom ner igen med livet i behåll. Korset på kyrkan pryder än idag sin plats, vittnande om vad dåtida hantverkare kunde åstadkomma av gediget arbete. Plåtslagaryrket representeras idag för Ödeshögs vidkommande av Gunnar Häggström, sedan Erik Göransson, son till A. E. Göransson, gått bort. Kort före sin död fullbordade han ett vackert konstverk i smide med bibliskt motiv, som nu pryder stora salen i församlingshemmet i Ödeshög.



*Allvarstygda herrar framför gamla Riddaregården.*

### **Byggnad från gamla byalaget**

Före storskiftets tid låg alla gårdar i Ödeshögs by med några undantag söder om nuvarande torget. Sedan storskiftet verkställdes på 1840-talet blev en del gamla mangårdsbyggnader kvar och även ladugårdar. En efter en skattade de åt förgängelsen, allteftersom bebyggelsen trängde sig på och nya gator lades ut efter den utarbetade stadsplanen. Mangårdsbyggnaden till Ödeshögs Riddaregård 1/5 var den sista byggnaden av de gamla gårdarna i samhällets centrum. Den har ju som så många andra byggnader haft sina öden, både tragiska och glada, även om den de sista åren betecknats som ett "förgängelsens hus". Här bodde under många år bagare Petersson, en färgstark Ödeshögsprofil som i detta hus drev bagerirörelse i det ena av rummen på nedre våningen, varefter brödet tillsammans med karameller och annat gott såldes i salustånd på torgdagarna. Bagare Petersson var med andra ord en av Ödeshögs "ståndspersoner" på gamla dar och ett tacksamt objekt för skolungarnas humor och revymakare. Han hade smeknamnet "Långskorpa".

Under en lång följd av år stod huset öde och blev föremål för byggnadsnämndens ingripande. Nu har grävskoporna jämnat det fordom vackra huset med marken. Hela det kringliggande kvarteret möter samma öde och skall i sinom tid ge plats åt en mera utvidgad affärsrörelse, som planläggs av Ödeshögs järn AB.





*Jobbarna vid Möbelkompaniet år 1922.*

Gentlemannen i kubben som står på trappan är John Ohlsson, som i Ödeshög startade skrotaffär i början av detta sekel och som hade sitt lager i den gamla saluhallen vid torget. Han flyttade sedan sin rörelse till annan plats i Östergötland, där han drev upp den till betydligt större dimensioner. Hans företag drivs fortfarande av hans söner. Mannen i filt-hatten är en affärsmedhjälpare från Ödeshögstiden. Under första världskriget var han en ganska stor uppköpare av gran- och tallkottar, som sedan såldes till staten. Lokomotiven på järnvägarna eldades ju bl. a. med kottar.

### ***För länge sen på Möbelkompaniet***

Tiden går, och rätt som det är tycker man att "det var längesen" när man helt plötsligt hittar ett gammalt fotografi från ett tillfälle då seklet var yngre än nu. Vad vore naturligare än att börja med Ödeshögs möbelkompani, där jag sett så många av mina år försvinna bland doften av lim och trä, vid tjuvet av träbearbetningsmaskiner, bland möbler, textilier och mattor, i kontakt med så många förtjusande människor som under många decennier var våra kunder.

Det var nog mera vanligt förr, att arbetsstyrkan på en arbetsplats lät fotografera sig. Fotografiet ovan visar arbetsstyrkan vid Möbelkompaniet år 1922, fr. v. Gustav Kruus, Gottfrid Andersson, Anton Nygren, Einar Gustafsson, Gösta Bäckelin, Eric Johansson, Holger Wagell, Oskar Karlsson, Valfrid Karlson, Melker Johansson och Anders Andersson. Flera av dem är inte mera i livet: Gottfrid Andersson, Erik Johansson, Valfrid Karlsson, Melker Johansson, Anders Andersson och Oskar Karlsson. De övriga med undantag av Gustav Kruus och Gösta Bäckelin bor kvar i samhället, de flesta som pensionärer. Gustav Kruus flyttade på trettio-talet till Vänersborg, där han etablerade sig som möbelhandlare, och Gösta Bäckelin slog en dag "hammaren i väggen" och flyttade till Stockholm, där han så småningom blev operasångare.



*Bilden av Ödeshögs brandkår är från slutet av 30-talet. Mannen i vitt är brandchefen Karl Lejon.*

### ***Från brandväsendets barndom***

Den 13 juni 1903 är väl det nuvarande brandväsendets födelsedag i Ödeshög, ty då kallades de goda Ödeshögsborna till ett sammanträde på Ödeshögs torg och här bestämdes att "alla ej av ålder eller sjukdom förhindrade", skulle tillhöra brandkåren.

För att finansiera detta första brandförsvar uttogs en avgift av två öre per 100 kronors försäkringsvärde. Den första brandstaten balanse-rades på kr. 110:71. Av efterlämnade handlingar framgår, att man inte övade så särskilt mycket. Först 29/4 1905 omnämndes den första övning-en. Då utsågs även en kommitté på fem personer med uppgift att ordna en vattenledning från Gatugårdens brunn till torget. Vidare beslöts vid detta tillfälle att uppdra åt brandchefen, som hette Emil Björkman, att tillsäga P. A. Svensson i Skattegården att delta i brandkårens övningar och kostnader, vid äventyr att han eljest skulle bli anmäld för försäkrings-bolaget för försumlighet.

Den 14 juli 1906 beslöt man gräva en brunn i närheten av järnvägs-stationen och 7 september samma år beslöts gräva ännu en brunn i hand-landen M. E. Bergs trädgård vid Riddargatan och att — om tillräckligt med vatten inte kunde fås ur denna brunn — en ledning skulle läggas från brunnen till dammen i Södergården. Så skedde också, och denna anordning fungerade ända till dess samhället fick ett vattenverk. Man beslöt vidare att inköpa ett "uppfodringsverk" för 150 kr. och en slang-kärra.

Uppfordringsverket var en förfärlig historia. Det tog oerhört på krafterna för dem som skötte det, och personbyte krävdes redan efter några få minuter. När detta monster avprovades 14 juni 1907, antogs först att eld utbrutit i Westerbergs hus (nuvarande Östgötabanken) och vidare i "fattighuset". Efter 20 minuters intensivt pumpande var vattnet äntligen framme, och allt ansågs enligt protokollet fullt tillfredsställande. Det visade sig tyvärr, att de allmänna brandordningarna och övningarna inte blev det "folknöje" som man hade hoppats på. I protokoll av 18 oktober 1909 står antecknat, att en hel del personer inte infinner sig till övningarna. Sålunda kom det ingen från Södergården, inte heller kom målarmästare Aug. Andersson eller P. A. Svensson i Skattegården. Och A. Rask, som redan vid övningens början blivit tillsagd att stanna, avlägsnade sig likväl, sägande att han struntade blankt i brandförsäkringsbolaget. För denna sin uppstudsighet fick han sin brandförsäkring uppsagd, men det tog inte eld i hans stuga så länge han levde.

Den 17 maj 1912 begärde sotaren att få höja sin taxa från 25 till 40 öre, en anhållan som blev avslagen under motivering att "vill inte Lindhof sota för det gamla priset så får han avsäga sig uppdraget, då det ej möter någon svårighet att få sotning utförd för det gamla priset". Brandchefens lön höjdes dock vid detta tillfälle till 25 kr. för helt år.

Den 30 juli 1912 kl. 11 fm. signalerades med ångsirenerna från A. L. Bäcks snickerifabrik, och signalerna blandade sig snart med brandkårens eldsignal. Eld hade nämligen utbrutit i snickerifabriken. Efter sex minuter var spruta nummer ett på plats. Den följdes strax av de andra sprutorna och uppfordringsverket. Som det var torgdag och mycket folk var samlat i samhället, rusade man mangrant till brandplatsen, där elden angreps från fem olika håll. Fyra vattenlangningskedjor med hinkar gjorde susen och efter en stund var elden släckt.

Var brandmaterielen förvarades fram till 1913 finns inga anteckningar om, men från detta år och tills den nya brandstationen blev byggd, tjänstgjorde den gamla sockenstugan som brandstation. Ja, så gick åren ända fram till 1917. Då skrev järnhandlare Emil Johansson i protokollet för den 16 juni att det var sinande intresse för brandövningarna. Det var så dåligt med folk vid uppfordringsverket att pumpning mycket litet kunde företagas. Vid spruta nummer ett fanns ingen mer än Otto Samuelsson och Ernst Granlund. Men det gjorde inget, för sprutan var sönder och vattenlangningsmanskapat ville inte hjälpa till med att langa vatten.

Den 21/2 1920 väcktes förslag om att bilda municipalsamhälle. Därmed inträdde ett nytt skede i samhällets och jämväl brandväsendets historia. De femton brandmän som då valdes att sköta brandförsvaret fick en årslön av 15 kronor och brandchefen 100 kronor för samma tid. Det var stationsinspektör Ivar Lind, som fick denna oerhörda lön. Under många år fortsatte dock de allmänna brandövningarna en gång om året.