

FRÅN SVERIGES ÄLDSTA OCH STÖRSTA KOLONATOMRÅDE.

DAGSMOSSE I ÖSTERGÖTLAND.

AV O. A:SON DJURLE.

BEBYGGELSEN PÅ MOSSEN.

För snart ett tjugotal år sedan gjordes i utkanten av Dagsmosse några högst intressanta fynd, som på ett enastående sätt bidragit till att sprida ljus över vårt lands äldsta bebyggelse. Då upptäcktes i mossen ett hundratal meter öster om Alvastra järnvägsstation resterna av en påbyggnad med ett 60-tal eldhärdar dolda av ett meterdjupt lager torv. Byggnaderna härledas från stenåldern och tillhöra således en bebyggelse, som ligger 4,000 år tillbaka i tiden.

Är det en ödets nyck, att man på samma torvmark, fast några kilometer längre norrut, påträffar det första förverkligandet av en bebyggelseform, som under de sista åren så mycket låtit tala om sig, nämligen kolonisationen i stor stil av våra myrmarker.

På Dagsmosse har kolonisationen förverkligats på ett sätt som ingen annanstädes i vårt land.

Dagsmosse omfattar dels en högmossbildning sträckande sig från Ombergs station norrut till sjön Tåkern, dels stora kärrbildningar såväl öster som söder om högmossen. Före Tåkerns sänkning hade mossen föga eller intet värde och utnyttjades endast som betesmark av de omkringliggande byarna, till vilka marken hörde.

Huru äganderätten till mossen uppkommit kan jag nu ej klargöra; enligt en bland kolonisterna gängse sägen skulle området ursprungligen tillhört kranan men i urminnes tider blivit tilldelat jordägarna i omkringliggande socknar som samfälld betesmark. Må därmed vara huru som helst; för närvarande äges det område, där kolonisationen genomförts, av jordägare i socknarna Heda, V. Tollstad, Väversunda och Rogslösa. Andra socknar äga någon enstaka jordbit också. Huvudgårdarna äro sålunda ofta belägna en mil från denna s. k. utmark.

Bebyggelsen omfattar för närvarande 75 större eller mindre småbruk, som med hänsyn till såväl läge som jordens karaktär kunna särskiljas i tvenne områden. Det västra, beläget mellan järnvägen och Omberg, där smågårdarna samlat sig sida vid sida liksom under bergets skydd alldeles invid gamla landsvägen Alvastra—Vadstena. Byggnaderna ha i regel kunnat uppföras på fast grund invid kanten av mossen. De små jordlotterna sträcka sig sedan rakt ut åt mossen till järnvägen och t. o. m. något däröver. Jorden till dessa kolonat utgöres av en mörk, fullständigt förmultnad lögstartorv. Detta område, som omfattar 21 småbruk, är det först bebyggda.



Fig. 1. Invid "mossavägen" ligga de små gårdarna tätt samlade. Omberg i bakgrunden. Foto O. A:SON DJURLE.

Området ute på mossen, som omfattar 54 kolonat, är det största och beläget närmast kring högmossen. De flesta kolonaten ligga samlade invid den s. k. "mossavägen", en 6 m bred delvis gruskörd gata, som utgår från landsvägen och löper genom området. Torvjorden till dessa kolonat utgöres av oförmultnad eller föga förmultnad högstartorv av 2 till 4,5 m mäktighet. Den djupare torven är rätt mycket uppblandad med vasstorv och agtorv. Denna ljusa startorv (rotfilttorv) benämnes av kolonisterna "römossa". På detta område, som för övrigt är det mest intressanta, ha byggnaderna uppförts på torven utan fast mark som underlag.

När kolonisationen började har jag ej haft tillfälle att exakt fastställa. Men det var först efter Tåkerns sänkning, som någon

odling av Dagsmosse kunde ifrågakomma. Här om förmåler Östergötlands Läns Hushållningssällskaps Handlingar, årg. 1843, sid. 83 — — — — angående jordbrukets utveckling och framsteg under det förflutna året — — — — "Det bör ej heller beträffande förestående odlingar lämnas oanmärkt, att arbetet till sjöns sänkning under sommarens förlopp fortgått med stora steg, sedan numera om företaget alla strandägare blivit ense." — — —

Att odlingarna ganska snart därefter påbörjades framgår ur samma källskrift årg. 1848, vari omnämnes, att vidsträckta odlingar veckstälts bl. a. vid Renstad. — Renstad äger huvudsakligen östra kärnjordsområdet av Dagsmosse.

Först i Hushållningssällskapets Handlingar årg. 1864 omnämnes bebyggelsen på mossen. Ur protokoll hållet vid sammanträde med ledamöter av Dahls och Lysings hushållsgille den 17 dec. 1863 tillåter jag mig citera följande:

"De närvarande ledamöterna upplyste, att det egentligen icke finnes mer än en brännortsmosse av större omfång inom Gillet, nämligen Dagsmosse i Lysings härad, som har outtömlig tillgång på brännort, ehuru likväl den hitintills endast begagnas till bränsle av närboende torpare och backstugusittare." — — — — "Av nyodlingar genom flåhackning har följande kommit till Gillets kännedom: — — — — — samt i utkanten av Dagsmosse 50 tunnland, vilka senare blivit indelade i 16 större och mindre bebyggda lägenheter."

År 1863 funnos således 16 färdiga kolonater. Dessa lägo samtliga på västra området invid landsvägen. Troligen hade då odlingsarbetena fortgått några år eftersom husen voro uppförda och 50 tunnland odlade genom flåhackning. Därför talar också den omständigheten, att "torparna" och "backstugusittarna" börjat utnyttja brännortven i Dagsmosse; skogen på kolonaten var tydligen redan förbrukad. Man kan säkerligen med ganska stor vissnet datera bebyggelsen på västra området från mitten av 1850-talet, således för 70 år sedan. Ute på mossen började bebyggelsen 1866. Därom har mossens äldste självbyggare den 84-årige O. A. Germundsson berättat mig följande:

G. flyttade ut på mossen och byggde sin stuga 1869. Då fanns endast tre stugor uppförda, av vilka den äldsta, som nu bebos av änkan Emelia Andersson, byggdes tre år tidigare, således för jämt 60 år sedan.

Otroliga svårigheter hade de första nybyggarna på mossen att kämpa med. Utan egentliga medel, blott utrustade med kraftiga armar, god vilja och seg energi grepo de sig verket an. Vägar fanns ej på mossen utan man måste taga sig fram från tuva till tuva. Den mindre skog, som växte på området, höggs ned och användes till byggnader; det timmer, som ytterligare behövdes, måste bäras dit från skogshöjderna invid mossen. Husen byggde kolonisterna själva. Små diken upptogs, varefter flåhackan kom i gång, och snart var en liten täppa iordningställd, där råg och potatis kunde odlas (fast med dåligt resultat i början).



Fig. 2. Den äldste självbyggaren på mossen O. A. Germundsson och hans hustru framför sin stuga. Foto O. ASON DJURLE.

Germundsson, som erhöll nyttjanderätt till 2 tunnland, fick ha jorden fritt de tre första åren, därefter betalades 15 kr. samt gjordes 5 dagsverken pr år. Numera utgör det årliga arrendet ett för allt 35 kronor.

Så småningom ha 75 självständiga småbruk bildats på Dagsmosse.

De små gårdarna bestå av en enkel stuga med 1 à 2 rum och kök samt en ekonomibyggnad och ofta vagns- och vedskjul.

Samtliga byggnader äro uppförda av trä. De böra vara så lätta som möjligt på den lösa jorden. Någon egentlig grund under husen kan man ej tala om. Hela grunden består endast av på marken löst lagda kalkstensplattor i ett eller flera lager. Endast under muren brukar man påla marken. För en sådan grund blir

sättningen högst ojämn, vilket också framgår av såväl byggnadernas yttre som inre — sneda gavlar, lutande skorstenar kan man se lite varstädes. Frostén tränger också in under husgrunden och bidrager på sitt sätt till snedvridningen. Men husen stå där ändå, och någon direkt fara, att de skola falla samman, förefinnes nog inte. Innan så sker blir de "upplyftade".

Men då nya hus uppföras eller gamla byggas om, kunde det vara skäl att vid grundläggningen tillämpa samma system som sedan ett tjugotal år tillbaka praktiserats vid bebyggelsen av Tysklands vidsträckta och djupa högmossar. Där byggnaden skall stå

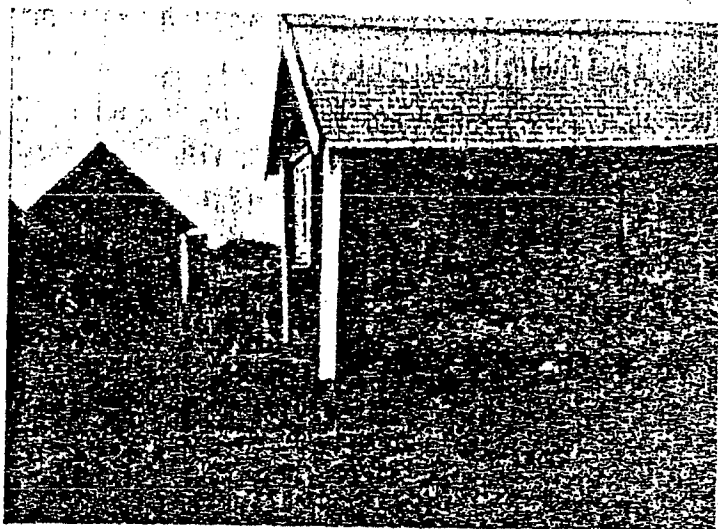


Fig. 3. Sämre husgrund än "lösan sand". Obs. i det snedvridna huset.
Foto O. A:SON DJURLE.

upptagas i torven 1,5 till 2 m djupa och 0,75 till 1,0 m breda gravar. Dessa fyllas med sand till markytan. På en låg betongsöcket uppföres sedan byggnaden. Det visar sig, att en sådan grund kan uppbära stora, tunga tegelbyggnader (de enda som egentligen förekomma på Tysklands högmossar), utan att sprickbildning kan spåras i murarna.

Stugorna äro i regel omgivna av en liten trädgårdstappa, där man odlar köksväxter. Bärbuskar samt enstaka äpple- och päronträd samt körsbänsträd kan man få se invid gårdarna. Och syrenen tycks trivas bra på mossen, enär den flerstädes förekommer som stora häckar. Där kolonisten ej planterat trädgård, kan han dock genom den "vänliga" björken, som mångenstädes växer in på husknutarna, få lite grönt och skugga kring sin lilla stuga. Kom-



Fig. 4. Den "vänliga" björken växer
in på husknutarna. Foto H. OSVALD.

me så litet mera färg över de
vanligen grå husen, skulle
kolonatområdet te sig ännu
vackrare och trevligare.

Bilden av de små går-
darna är ofullständig, om
man ej omnämner brun-
nen. Denna har åstadskom-
mits på så sätt, att man
grävt ett runt, lodrät hål
cirka 2 m ned i marken.

Torven är så sammanhållan-
de, att väggarna bibehålla sig utan någon som helst beklädnad.
Den lilla brunnen tryter aldrig. Vattnet är lagom kyligt och har
en frisk smak. Det är svagt brunfärgat, vilket föranleder en till
att i början helt försiktigt läppja på detsamma.

De 75 kolonaten omfatta en areal av sammanlagt 113 ha odlad
jord, inberäknat tomtjorden. De flesta bruken äro helt små, vil-
ket framgår av nedanstående sammanställning.

Areal	Antal kolonat
$\frac{1}{4}$ —1 ha	34 st.
över 1—3 ha	37 „
„ 3—6,5 „	4 „

Ursprungligen innehades alla på arrende, somliga enligt kon-
trakt, andra endast efter muntlig överenskommelse. Husen ha ko-
lonisterna alltid själva ägt.
På senare åren ha en del
kolonister fått friköpa jor-
den, så att för närvarande
äro 23 småbruk med en
areal av 38 ha helt egna.

Det kan kanske in-
tressera någon att höra vil-
ket pris, som enbart jorden
betalts med. För 8 kolonat
med en areal från $\frac{1}{4}$ till
5 ha har erlagts ett medel-



Fig. 5. Ett jämförelsevis stort kolonat.
Boningshuset är rödmålat med vita knu-
tar. Foto H. OSVALD.

pris av 1,162 kr. pr ha (lägst 600 och högst 1,600 kr.). För 5 kolonat omfattande en areal från 0,5 till 2 ha, har för både byggnader och jord betalats ett medelpris av 2,712 kr. pr ha (lägst 2,100 och högst 3,750 kr.). Det är ju ovanligt höga priser för närvarande, och man tycker nästan, det verkar uppskötning. Men jorden är efterfrågad, och kolonisterna vilja gärna förvärva grunden till sin fäderneärvda stuga och få därför i konkurrensen betala högt pris.

Arrendeavgifterna för jorden äro mera normala så att säga. För 14 kolonat med en areal från 0,5 till 3 ha betalas 32 kr. pr ha (lägst 16 och högst 60 kr.).

Det är tydligen stora värden, som genom bebyggelsen skapats på Dagsmosse; värden, som hopsparats genom de mångas arbete och försakelse.

JORDBRUKET BEDRIVES INTENSIVT.

Varje liten jordbit på kolonatområdet skall årligen giva skörd. Något trädesbruk förekommer icke och är ej heller nödvändigt, då jorden är relativt fri från ogräs. Åtskilliga kolonat, särskilt de mindre, odla endast potatis och råg. Andra åter hava därjämte vall ett eller två år samt rotfrukter och grönfoder.

Den mest anmärkningsvärda kulturen är *potatisodlingen*. Den så att säga ersätter trädesbruket inte bara ur den synpunkten, att man därigenom håller jorden ogräsfri, utan även bokstaveligt, då efter potatis jorden i regel besås med råg. Att potatisodlingen är så lönande beror av två faktorer. Man kan alltid påräkna avsättning till goda priser för den del av skörden, som ej förbrukas för eget behov, och vidare ger potatisen den säkraste och största skörden på mossen.

Den del av potatisskörden, som kolonisten ej själv förbrukar, säljes som utsädespotatis. De omkringliggande byarna äro mycket angelägna om att få köpa potatis från Dagsmosse till utsäde på sina fastmarksodlingar. De erhålla då ett friskt utsäde, som giver betydligt större skördar än som erhållas efter den egna, på fastmark odlade potatisen. Denna utsädesväxling har tillämpats sedan minst 30 år tillbaka, upplystes det mig. Särskilt under de sista tio åren har efterfrågan på mosspotatis varit stor. T. o. m. till Södermanland hade en kolonist härom året avsänt 5,000 kg

utsädespotatis. Denna utveckling är enbart glädjande, då den ger kolonisterna en välbehörlig inkomst och den potatisköpande odlaren ökade möjligheter till större skördar.

Torvjorden är en utmärkt "potatisjord" och frambringar goda skördar. För att närmare klargöra detta böra några ord ägnas dikningsfrågan.

Som förut nämnts utgöres jorden på större delen av kolonat-området av obetydligt förmullnad högstarrtorv. Denna är synnerligen genomskäpplig för vatten. Dikningen är därför mycket enkel, men fullt tillräcklig. Endast öppna diken förekomma.

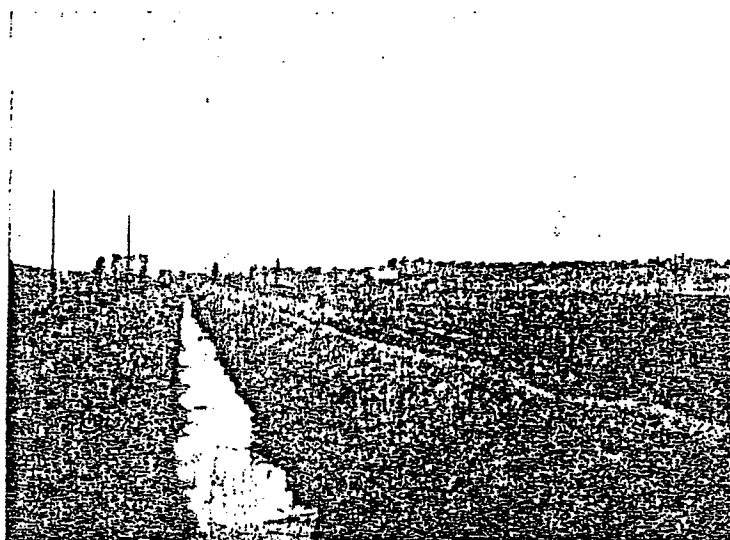


Fig. 6. Huvudkanal genom Dagsmosse. Foto O. A:SON DJURLE.

Djupet är 60 till 90 *cm* och avståndet mycket varierande, 20 till 30 *m* men även 70 till 80. Några större djupa avloppskanaler genomlöpa området.

Sedan tjälen gått ur jorden, torkar denna fort upp.⁵ Under försommaren kommer grundvattnet i fälten mer och mer att inställa sig på samma nivå som vattnet i de djupare huvudkanalerna. Som därjämte nederbörden vanligen är ringa under denna del av sommaren, blir jorden relativt torr i de övre lagren. Detta passar utmärkt för potatisen vid denna tid. Senare under sommaren faller mera regn, som då kommer potatisen väl till pass. Av samma anledning går rågen bra till på Dagsmosse. Vårsäden däremot ger sällan någon kärnskörd. Endast under regurika somrar får man god kärnbildning, liksom förhållandet är på mera fuktiga områden av mossen. Men i vanliga fall blir det endast

"vitax". Jorden blir tydligen så starkt uttorkad, att all upptagning och transport av näring i växten inställes eller starkt hämmas, då kärnan skulle utbildas. Samma fenomen har konstaterats på lätt genomsläppliga och uttorkade torvmarker, högstarrtorv och gyttjor, på andra platser i Mellansverige. Uppdämning under vegetationsliden av vattnet till en viss höjd i huvudkanalerna skulle för sådana marker vara av en mycket stor betydelse. En dylik vattenreglering borde vi uppmärksamma och genomföra i så stor utsträckning, det är oss möjligt. Mycket kan vinnas därpå.

Potatisen, som odlas på Dagsmosse, är vanligen av några tidiga sorter. Man känner ej ofta sortens namn, men Amerikansk Rosenpotatis, Early Puritan och Prof. Maercker såg jag prov på. Likaså visade en odlare Up to date. Sorterna bli snart uppblandade, enär även kolonisterna bruka byta sig till utsäde, som vuxit på fastmarksjord i närliggande byar. "Det går ej att odla samma potatis år efter år på mossen. Den mister då sin form och ger mindre god skörd", framhöllo kolonisterna.

Till potatisen gödslas vanligen endast med naturlig gödsel, som gives i stora mängder. Någon gav dessutom superfosfat. Jorden harvas först ett par gånger, varefter gödseln utföres. Samtidigt som denna nedbrukas, lägges potatisen i jorden.

Potatisen lägges ej att förgro. Detta kunde man säkerligen lite varstades på kolonatområdet lätt nog göra, då man ej sätter så många hektoliter vardera. Man skulle därigenom kunna få potatisen mogen mycket tidigare och skörden skulle bli större.

I allmänhet erhåller man goda skördar. 40 tunnor efter 4—5 tunnor utsäde bör kunna erhållas, förklarade man. En odlare beräknade skörden till 25,000 kg pr ha. Under vissa år kan frosten nedsätta skörden. Men det inträffar ej så ofta utan potatisen anses som en ganska säker odling.

Potatisskördarna kunde säkerligen ytterligare ökas genom användning av mera givande sorter, allsidigare gödsling samt rationellare odlingsförfarande.

Rågodlingen upptager minst en tredjedel av hela arealen. Vanligen sås råg efter potatis. Man tillför återigen något naturlig gödsel samt konstgödsel, mest kalisalt. En del odlare utströ konstgödseln först på våren såsom övergödsling. Vid mitt besök på kolonatområdet den 20 april höllo flera på med detta arbete, men några bidade ännu. De uttryckte en önskan, att regn snart

mätte falla, så att gödseln skulle lösas i marken. — Här som annorstädes förstod man, att markfuktigheten är nödvändig för att konstgödseln skall väl "smälta i jorden"; här som så många annorstädes besinnade man ej, att vintermusten är den pålitligaste, varför gödseln skall utspridas tidigt, medan ännu marken är fuktig. Till rågen borde naturligtvis kalisalt och superfosfat givas på hösten före sådden.

Man odlar Petkuser och Stjärnråg. Sådden sker relativt sent, ofta ej förrän i oktober månad. "Det gör ej så mycket, när man sår", framhöllo flera odlare, "det sist sådda kan bli lika bra som det först sådda." Det är en sanning med modifikation och tydligen beroende av större eller mindre angrepp av snömögel. Den tidigt sådda, på hösten kraftigt utvecklade rågen angripes ofta starkare än den sensådda med glest bestånd. Men snömögelsmittan kan ju förstöras genom betning av utsädet, och då skulle man också få säkrare och större rågskörd av sådd, utförd vid normal tid i slutet av augusti.

Rågen "krokas ned" (myllas med årder), samtidigt som gödseln nedbrukas. "Men man får köra grunt." Metoden föreföll att vara bra, den så myllade rågen hade övervintrat nöjaktigt. Årderkammarna ge ett visst skydd åt plantorna, och smältvattnet stannar i de små fårorna. Av råg skördas 8 till 10 à 12 dt pr tunnland.

Frosten i början av juni kan ofta förstöra hela rågskörden. Det kunde säkert vara skäl att försöka den senare blommande midsommarrågen. Någon hade provat den men tydligen använt samma utsädesmängd som av vanlig råg med följd att det oerhört täta beståndet av ytterst fina och yviga strå snart nog "lade sig". Kärnsköörden blev ingen.

Bästa resultatet vid odling av midsommarråg erhålles, som känt är, då rågen sås i enbart bestånd i mitten—slutet av augusti med en utsädesmängd av 80 högst 100 kg pr ha.

Av rotfrukter odlas vanligen endast rovor på högstartorven, på den väl förmulnade lågstartorven odlas dessutom foderbetor och något morötter. Rotfrukterna erhålla naturlig gödsel samt superfosfat. Däremot ger man i regel ej något kali.

Det kunde säkert vara skäl att ändra något på konstgödsel-fördelningen nämligen ge mera fosfatgödsling till sädesgrödorna och mera kaligödsling till potatis och rotfrukter.

Vallodlingen intar en mycket blygsam plats. Det mesta fodret hämtas från Tåkern. Men vallarna gå bra till. Insådden göres vanligen i råg. Med lite övergödsling av vallen i form av kalisalt och superfosfat kunde skördas 4,000—5,000 kg hö pr ha.

På den mörka "dyjorden" sades övergödslingen åstadkomma en sorts rost på timotejen. Vid utfodring med sådant hö eller vid betning av återväxten blevo djuren sjuka. Om vallen däremot övergödsades med naturlig gödsel, uppträdde ej rost eller sjukdomssymptom.

Huru med saken verkligen förhöll sig kan jag nu ej säga, men det skall bli av intresse, att vid ett besök där före slättertiden närmare studera förhållandet.

Vårsädesodling bedrivs nästan ej alls. Säden ger ytterst lite kärna. Den vårsäd, som sås, ofta i blandning med baljväxter, skäres grön för utfodring eller tonkas till hö.

Kunde man på ett mera gynnsamt sätt reglera markfuktigheten, skulle säkerligen även vårsädesodling kunna bedrivas på mossen. Ett annat medel därvidlag vore att sandköra jorden, men sand finnes endast tillgänglig på ett par kilometers avstånd. Ja, visserligen finns sådan i kanten av bergsslutningen alldeles invid mossen, men den tillhör kronan och "den får ingen någonting av". Läge det mera gynnsamt till, skulle snart kolonisterna med frejdigt mod gripa sig verket an och jordköra sina små odlingar.

HUSDJURSSKÖTSEL UNDER EGENARTADE FÖRHÅLLANDEN.

På kolonatområdet födas cirka 100 vuxna nötkreatur samt ett femtiotal ungdjur och kalvar. 24 av småbruken hade häst, större eller mindre del av året. Varje kolonist brukar göda 1 à 2 grisar årligen.

Jämförd med arealen, 113 ha, är kreatursstammen betydande. Det blir nära ett djur pr tunnland.

Det är tydligt, att mycket foder måste anskaffas från annat håll. Det är slättern i och vid Tåkern som är av så stor betydelse för kolonisterna. Det framgick också, att småbruken närmast sjön voro mest efterfrågade och stodo högst i pris.

Djuren stallfodras året om. Några kolonister ha dock betesrätt på Omberg. Därför betalas vanligen 10 kr. pr djur. Det är

ett lågt pris, men så måste djurägaren förbinda sig att i gengäld utföra skogsarbeten under vintern efter en säkert rätt låg taxa (dagsförtjänsten uppgavs för manslagsverke till 2 kr. och för man och häst 4 kr.).

De flesta kolonisterna hålla emellertid sina djur inne under sommarhalvåret och hämta foder från Tåkern. Härför betalas 5 kr. pr år, man får då tillgodogöra sig så mycket man kan av gräset, som växer ute i sjön. Det är tydligen ett näringsrikt foder, som erhålles, men det blir ej billigt. Att skära och hemforsla ett lass gräs tager en halv dag för en man med en häst. Detta lass räcker för utfodring en dag till 2 kor och en häst. — Påminnande om mannen, som använde en gammal ångmaskin för att driva en kapsåg. Han avverkade jämt så mycket ved, som åtgick att elda maskinen.

Under hela sommaren håller man på med detta ständiga gräskörande, under det att djuren stå inne i stallarna och råma efter friheten — att få komma ut i sol och frisk luft och få lite rörelse.

Jag frankastade till några småbrukare förslaget att torka detta ur sjön bärgade gräs och använda det som vinterfoder och i stället så igen en bit åker till ständig vall, där djuren kunde beta i frihet. Man skulle då spara oerhört mycket arbete vid gräsbärgningen och djuren skulle säkert trivas med ombytet. Men förslaget tycktes vara orealiserbart.

Vid sjön fanns ej någon torkplats, utan endast en liten väg att hålla till på, medan man lassade gräset. Men man kunde ju tänka sig, att strandägarna för en rimlig ersättning upplåte så stor jordremsa, att några hässjor kunde placeras på en liten bit. Nög kunde många lass hö torkas på det sättet.

De små tegarna vid gårdarna tåla ej heller för stor beskärning för anläggning av betesvall. Man behöver jorden för råg- och potatisodling. Men ännu finns på Dagsmosse åtskilliga hektar, som äro outnyttjade. Där kunde vara lämpligt att anlägga betesvallar. Till och med andelsbeten skulle nog kunna anordnas av de enigt sammanhållande kolonisterna. Jorden äges visserligen av enskilda gårdar, men det är kanske ej omöjligt att få nyttjanderätt till densamma för ett antal år framåt.

Även för vinterutfodringen spelar slåttern vid Tåkern en stor roll. Det är de lågt liggande stränderna, som härför utnyttjas. Slätterområdet sträcker sig från sjön cirka 100 famnar mot land.

Pr fann strandremsa (motsvarande 317 m^2) betalas 1—2 kr. På ett sådant område skördas 100 till 150 kg torkat foder.

Allmänt ansågs slåttern vid Tåkern utgöra grunden för husdjursskötseln. Åtskilliga påstodo, att djuren ej kunde leva på "mossfodret". De fingo bensjukdomar, sleksot, vilket däremot aldrig inträffade vid utfodring med gräs och hö från sjön. Det är nog så. Men till det dåliga resultatet vid utfodring med enbart mossfoder bidrager säkert i mycket hög grad de förhållanden, under vilka djuren leva. Djuren få sällan eller aldrig vistas ute i sol och friluft.

Det är ju allmänt känt vilken stor betydelse rörelse och motion ha såsom botemedel mot dessa bensjukdomar. Och även det direkta solljuset spelar en mycket stor roll. Amerikanska forskare ha på senare tider genom med kvartslampor åstadkommen bestrålning av djuren i stallarna lyckats förhindra utbrott av sjukdomarna ifråga hos de djur, som regelbundet blivit belysta, medan de djur åter, som ej behandlats, mycket tydligt visat sjukdomssymptom.

Vistelsen i det fria — betesgången — är av en oändad betydelse för djurens hälsa och trevnad.

Beträffande husdjursskötseln bör också ett annat förhållande påpekas. Endast ett fåtal småbrukare använda torvströ i ladugårdarna, trots att den närbelägna högmossen innehåller nästan obegränsade mängder därav. Det skulle säkert ej kosta många ören för rätten att gräva upp några kubikmeter strötorv. Med den stora djurstock, som födes på området, skulle man vid rationellt tillvaratagande även av den flytande spillningen kunna få tillräcklig mängd gödsel, utan att behöva inköpa något vidare konstgödsel. Där vore för åtskilliga kronors värde att taga vara på.

KOLONATOMRÅDET LANDETS TÄTAST BEFOLKADE JORDBRUKSBYGD?

På kolonatområdet ha cirka 230 människor sin utkomst, varför Dagsmosse säkerligen tillhör landets tätast befolkade jordbruksområden. Vilken annan landsbygd kan uppvisa två innehavare pr hektar odlad jord?

Det är tydligt, att kolonisten ej kan få hela sin inkomst av det lilla jordbruket. En del arbeta åt Ombergs torvströfabrik med

uppgrävning och torkning av strötorv under sommar och höst. Torvströfabriken började sin verksamhet 1900 och gav särskilt under krigsåren goda arbetsförtjänster. Andra kolonister ha åtagit sig att åt bönderna på deras mosslotter upplaga strötorv. Det vanliga priset härför är 2 kr. pr kubikfamn (=5,7 m³) för uppgrävning.

Skogsavverkningen på Omberg ger ej stor arbetsförtjänst numera, framhöll man. På närliggande gårdar kan arbete erhållas någon dag då och då.

Kolonisten måste således till stor del lita till sitt lilla jordbruk. Därifrån erhåller han det viktigaste för familjens uppehälle; bröd, mjölk och smör, ägg, kött och fläsk, potatis ej att förglömma. Kan han dessutom ur ladugården sälja ett eller kanske två djur pr år, så blir det ju "väldiga summor", som flyta in i kassan.

Troligen skulle småbrukarna klara sig ännu bättre, om jordbruken vore något större. Man ville gärna ha dubbelt så stor areal, 4—5 ha. Men då finge mer än hälften flytta bort, och det är ingen med på.

I allmänhet reder sig befolkningen bra. Ingen tycktes lida direkt nöd, utan alla voro nöjda med sin lott. "Det får gå och går också, fast det är svårt somliga år", framhöll en gammal odlare. "Man får inskränka sig, när så behövs."

Någon skuldsättning förekommer egentligen ej, utan man väntar att köpa tills man har fått in pengarna. En oerhörd förundran väckte min indiskreta fråga, om någon på kolonatområdet spelat konkurs de sista åren? "Sådant sker inte här", framhöll man med skärpa.

Kolonisterna äro hänvisade till sig själva. Någon hjälp från det allmännas sida ha de aldrig erhållit.

En allmän önskan att få skolförhållandena bättre ordnade, kunde man spåra bland befolkningen. Inom kolonatområdet finns ett 40-tal skolpliktiga barn. Dessa skola skickas till respektive socknars skolor för att erhålla undervisning. Vägen dit är lång, en halv till en mil. Särskilt betungande är det för dem som ha "vardagsläsning". Tvenne gånger under var och en av veckans sex dagar få barnen "traska" den långa vägen. Var nöjer man sig med något liknande?

Planer ha varit å bane att bygga särskild skola för kolonat-området. Tomt är t. o. m. utsedd. Men därvid har det stannat. Det är att hoppas att frågan tages upp igen och kommer till förverkligande. Det vore en enkel gård av erkännande åt den idoga befolkningen.

Det är ej ovanligt, att man träffar två å tre generationer brukare på mossen. Barnen taga arv efter fäderna. Ingen vill gärna flytta ut. Att utbyta sin enkla, men fria och oberoende lott mot exempelvis en statavlönad jordbruksarbetares eller industriarbetares kan ej bli tal om. Ungdomen ger sig ut till närliggande byar och tager tjänst några år. Men snart dragas de åter till mossen, förvärva sig en stuga och fortsätta i fädernas spår.

Förunderliga makt, kärleken till torvan! Vem annan är det än du, som driver människorna till sådana storverk! Samma makt, som för årtusenden sedan manade våra förfäder att på pålar i det blöta kärret bygga sina enkla hyddor, samma makt har drivit fram det verk, som ovan skildrats. Med förtröstan tycker man sig se framåt, viss om, att i det land, där våra fäder sedan hundratals generationer tillbaka sova under mullen, där den idoge odlaren i våra dagar plöjer de gamla tegarna, där skola ock våra barn en gång få bo.

