

Sväm

En försvunnen socken i västra Östergötland



Uppsats (II) i arkeologi,
Stockholms universitet
Våren 2020
Åke Zander
Handledare: Anders Carlsson

1 Inledning.....	1
1.1 Bakgrund	1
1.2 Syfte	1
1.3 Frågeställning	1
1.4 Teori och metod	1
2 Sväm	1
2.1 Sväm socken	2
2.2 Den försvunna kyrkan i Sväm	3
2.3 Skatten i Erikstorp	4
3 Barkabodahult	5
4 Tingstad	5
4.1 Vad är en tingsplats	5
4.2 Platser med namnet Tingstad	6
4.3 Tingsplatser i Lysings härad	6
4.4 Tingstad med omgivning.	6
5 Slutsatser	9
6 Sammanfattning	9
Referenser	10

Abstract

This is a study of the village Sväm in Östergötland, south of Ödeshög in Lysings hundred. The place has been inhabited since Stone Age, indicated by graves and artefacts. In the early middle age it was a royal administration centre named Svembovad and also a parish. The church is since long vanished. The location of the church is not known, but strong indications point to a specific field in the middle of the village.

Tingstad is a village in the forest in the area of Swembovad with a strong tradition of being a local juridical centre. The question is, has Tingstad been a true Thing place or not?

Omslagsbild: Bron i Sväm. Från *Östergöta Correspondenten* 2015-04-02,
Domarringen i Tingstad. Kulturarv Östergötland. k-arv.se

1 Inledning

1.1 Bakgrund

Fram till och med första tredjedelen av 1300-talet fanns en socken i Lysings härad i Östergötland som hette Sväm. Sväm socken införlivades med Ödeshögs socken någon gång före år 1346. Platsen där den nuvarande byn Sväm ligger är rik på fornlämning och genomkorsas av huvudvägen söderut.

Tingstad i Holaveden hittar vi i Ödeshögs kommun, Stora Åby socken. Sväm och Tingstad ligger geografiskt nära varandra och är båda platser med stark tradition. Tingstad är enligt gammal tradition en tingsplats, där man förr dryftade politiska och juridiska frågor. Platsen ligger dock lite vid sidan om bygdens centralorter. Någon grundlig forskning kring Sväm och Tingstad finns inte utan det som finns är skrivet av Thorsten Andersson (1929 – 2018), professor i nordiska språk vid Uppsala universitet och privathistorikern och bygdeforskaren Harry Bergenblad, Huskvarna (1909 – 2005).

1.2 Syfte

Syftet är att förstå Sväms betydelse som socken och relationen mellan Tingstad och Sväm.

1.3 Frågeställning

Var låg Sväms kyrka och hur betydande var Sväm under järnålder och tidig medeltid? Är Tingstad i Holaveden en tingsplats? Har den någon koppling till Sväm?

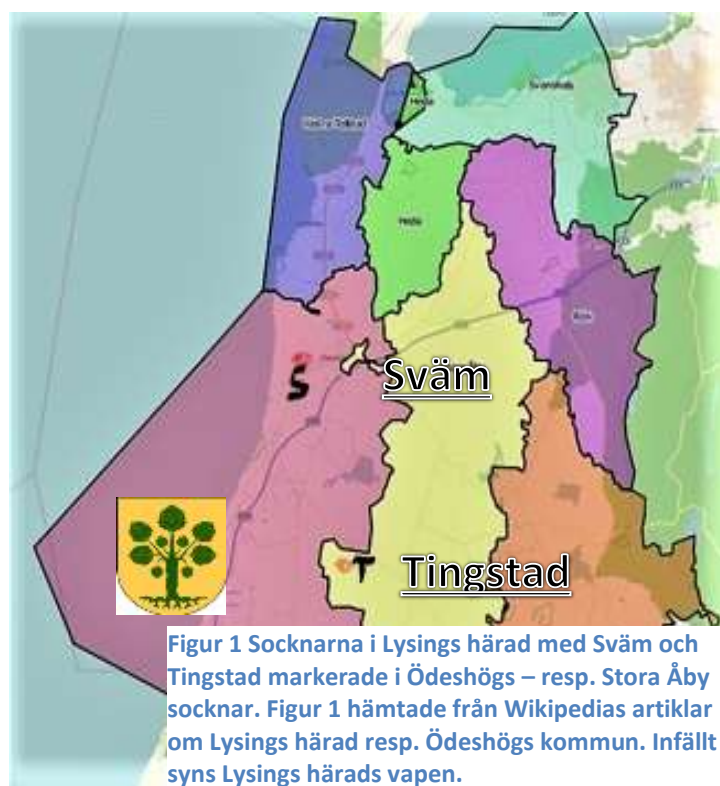
1.4 Teori och metod

Sväms geografiska läge som en portal för resenärer norr – och söder ut, mellan skogsbygden och östgötaslätten, borde göra platsen viktig och strategisk. Sväms utveckling, under tidig medeltid, illustrerar en brytningstid mellan en förvaltning byggd på storgods med rötter i järnåldern med privata kyrkor och en förvaltning byggd på kyrkliga socknar och en centraliserad stat och kyrka där kyrkobyggnaden ägs av den kyrkliga samfälligheten. Förändringar i samhällets maktstruktur ändrade Sväms betydelse.

Metoden för att förstå det tidigmedeltida Sväm är att genom analys befintlig litteratur, analys av historiska och nutida kartor, samt analys av ortnamn och fornlämningar skapa en bild av det tidigmedeltida Sväm.

2 Sväm

Sväm är en bondby som ligger strax söder om Ödeshög i Lysings härad utefter den västra Holaveds vägen. Vägen är uråldrig och har varit en del av den gamla Eriksgatan. Vägen är strategisk genom sitt läge mellan den farliga skogen, Holaveden, och Vätterns strand. I byns norra del rinner Svämån, även kallad Markaån. Namnet Sväm kommer troligen av samma stam som simma eller svänga som var ett begrepp för att låta djuren (hästar, kor) simma, då

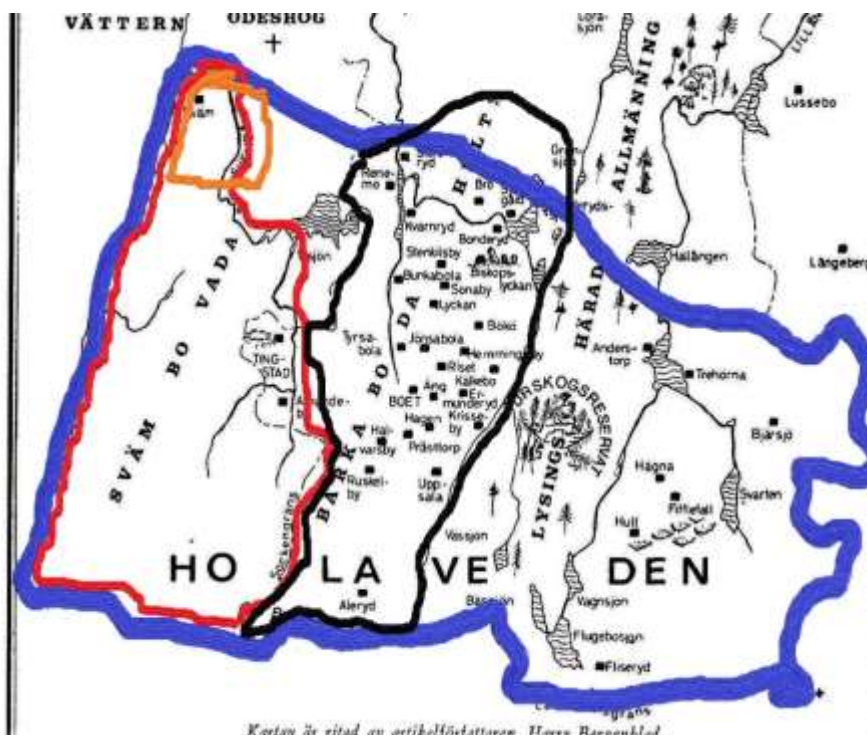


Figur 1 Socknarna i Lysings härad med Sväm och Tingstad markerade i Ödeshögs – resp. Stora Åby socknar. Figur 1 hämtade från Wikipedias artiklar om Lysings härad resp. Ödeshögs kommun. Infällt syns Lysings härads vapen.

år eller sjöar var djupa (Andersson 1957:151ff). Platsen har varit bebodd sedan åtminstone neolitikum vilket flera fornfynd indikerar. Sväm var under första tredjedelen av 1300-talet en egen socken med en egen kyrka. Kyrkan finns endast omnämnd en gång i ett testamente, daterat 27 december 1318, där Lars Ulfsson, riddare och lagman i Sörmland och hans hustru Ingrid (Andersson 1958:148) donerade ett stycke land till kyrkan. Redan 1 maj 1346 donerar kung Magnus och drottning Blanka mark i Sväm till det blivande Birgittaklostret i Vadstena. Dessa gårdar låg då i Ödeshögs socken. Sväm hade alltså upphört att vara en egen socken (Andersson 1957:147) någon gång mellan år 1318 och år 1346. Sväm är i dag en by som gränsar till Ödeshögs samhälle. I dag är det Ödeshög som är centralort och Sväm som är en bondby. Varför det blev så är oklart. Kyrkorna ligger tätt och det var bara en dryg kilometer mellan kyrkan i Sväm och kyrkan i Ödeshög. På de geometriska kartorna från 1726 har Sväm 7 st. gårdar, medan Ödeshög har 10 st. gårdar.

2.1 Sväm socken

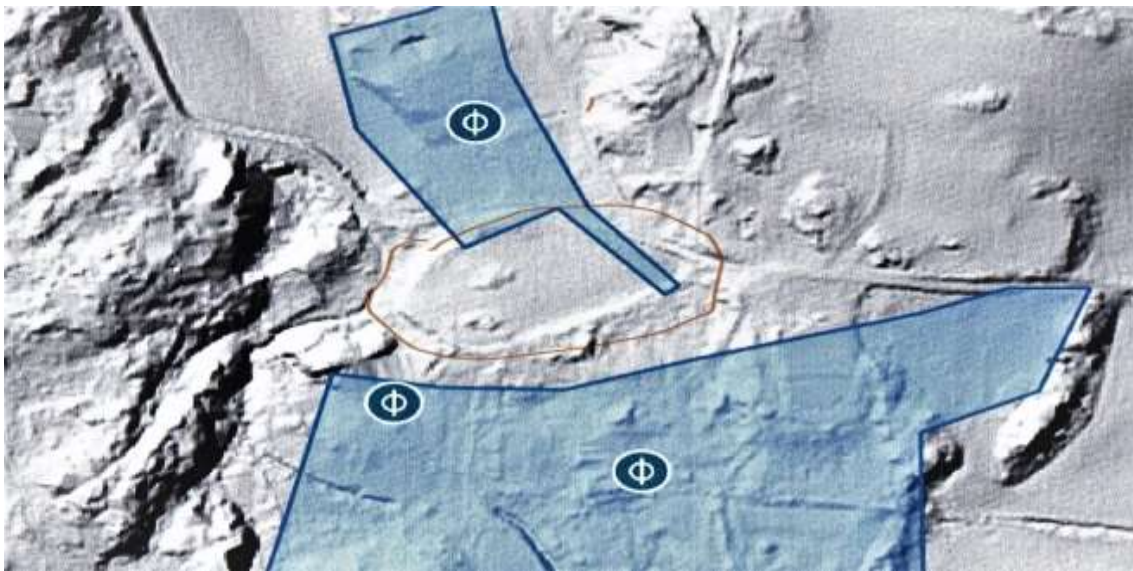
Sväms skrevs på medeltiden Swembovad och var troligen ett eget förvaltningsområde som omfattade den gamla socknen (Andersson 1968:13). Andra teorier är att Sväm var en liten socken som endast omfattade byn med kyrka och Bosgården. De delar av Swembovad som inte ingick i socknen var då troligen en del av häradssällmänningen. Även de närliggande socknarna Ödeshög och Stora Åby, var under medeltiden små och fick sin nuvarande storlek först när Swembovad delades upp (Tollin 2010:81). Sväm hade en egen avrättningsplats som använts långt in på 1700-talet, om den existerade på medeltiden är oklart. Ortnamsforskaren professor Thorsten Andersson har försökt att rekonstruera Sväm socken (Andersson 1958:148ff). Andersson har utgått från förvaltningsområdet Swembovad. Detta förvaltningsområdes ålder är okänt men det förekommer i landskapshandlingar från 1539 och 1543 i kammararkivet i Stockholm. Swembovad jämfördes där med de övriga socknarna i häradet när det gäller skatteindrivning. Efter 1543 är begreppet Swembovad borta (Andersson 1958:149). Swembovad omfattade 32 kronobönder. De gårdar som omnämns är till stor del identifierade och omfattar då hela skogsbygden, som i dag är delad mellan Ödeshög, Stora Åby och Trehörna socknar. Om Anderssons antagande är riktigt skulle Sväm ha varit den geografiskt största socknen i Lysings härad och ha omfattat nästan hälften av häradets yta. Min egen teori är att Swembovad ursprungligen har varit mindre och senare införlivat förvaltningsområdet Barkabodahult eller häradssällmänningen, som låg strax öster om Swembovad. Frågan kvarstår, hur stor var Sväm socken? Kanske omfattade den ett ursprungligt Swembovad vars gräns troligen följde Svämån. Än kallas även Markaån vilket antyder att det varit en gräns. Teorin förutsätter att Barkabodahult verkligen varit ett förvaltningsområde, vilket är oklart. Se avsnitt 3.



Figur 2 Blått - Sväm socken och Swembovad enligt Andersson. Rött - Sväm socken och Swembovad enligt Bergenblad. Orange - Sväm socken enligt Tollin. Svart - Barkabodahult enligt Bergenblad. Karta hämtad ur Ödeshögs hembygdsbok ritad av Harry Bergenblad (Bergenblad 1976:54). Gränser är ungefärliga.

2.2 Den försvunna kyrkan i Sväm

I dag vet man inte var Sväms kyrka har legat. Den bör dock ha legat på Bosgårdens mark. Bosgården är som namnet antyder en gammal gård som ingått i den kungliga förvaltningen. Enligt en tradition ska kyrkan ha legat längst i norr på byns område (Hämtat ur Ödeshögs hembygdsbok artikel "Hur stor var Sväm socken"). Kyrkan var troligen en privatfinansierad gårdskyrka av trä. På den geometriska kartan, från år 1726, Nr G 41 Kungl. Lantmäteristyrelsens arkiv (Bergenblad 1972:19). Stämmer denna teori, så har kyrkan legat mitt i byn och på Bosgårdens mark. Det är mycket som pekar mot att teorin är riktig, men det krävs en undersökning för att fastställa om platsen stämmer. Tittar man i Fornsök är platsen inte markerad. Sväm har ett antal fornlämningar som indikerar att platsen redan under järnåldern och tidigare hade stor betydelse. I samband med exploatering av delar av Bosgårdens marker, för villabebyggelse, har man gjort två arkeologiska utredningar samt en förundersökning. Arbetet har utförts av Östergötlands museum. När det gäller bytomten och Bosgårdens tomter gjordes endast provschakt vid själva vägen inför breddningen. (Räf 2014:3ff, Räf m.fl. 2014:50). Detta har endast mynnat i undersökningar av två sentida torplämningar.



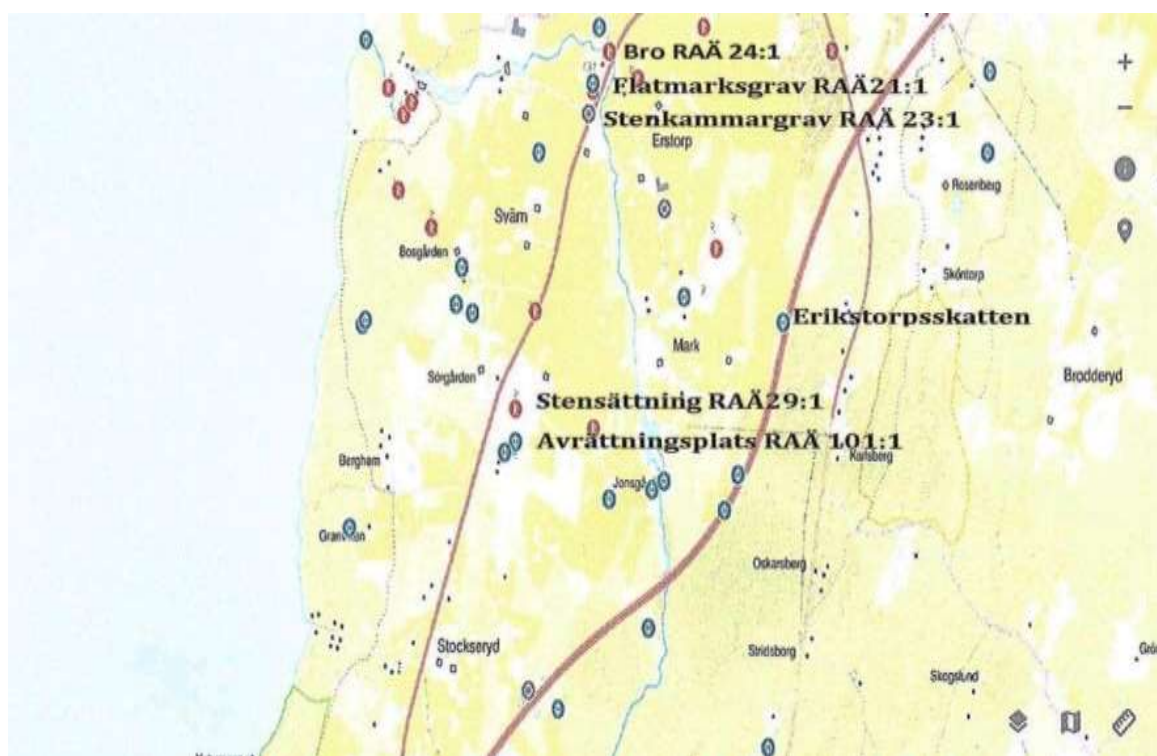
Figur 3 Sväms by med den troliga kyrkplatsen mellan de två blå fälten markerat med rött. Det undre blå fältet markerar bytomten, det övre blåa fältet markerar Bosgården. Upphöjningarna på fältet är berg i dagen
Karta från Fornsök



Figur 4 Geometrisk karta över Sväm från 1726, Bosgården är nr 7 och det femkantiga fältet i grått söder om Bosgården. C och T i fältet markerar jordens beskaffenhet. © Lantmäteriet 2011. Medgivande I 2011 1/0094

Tabell 1. Fornlämningar i Sväm

Beteckning	Nummer	Benämning	Kommentar
Ödeshög RAÄ 21:1	L2008:3262	Flatmarksgrav	Ett gravfält med skelettgravar. Delvis förstört p.g.a. byggnation.
Ödeshög RAÄ 23:1	L2008:2605	Stenkammargrav	Borttagen. Bestod av två kammare med lämningar av total 19 individer. Senneolitikum.
Ödeshög RAÄ 24:1	L2009:3073	Bro	Stenbro över Svämån byggd på slutet av 1700-talet
Ödeshög RAÄ 101:1	L2009:3649	Avrättningsplats	Använd sista gången 1788. Ålder okänd.
Ödeshög RAÄ 29:1	L2009:3649	Stensättning	Vid avrättningsplatsen



Figur 5 Markering av fornfynd i Sväm. Karta från Fornsök

2.3 Skatten i Erikstorp

År 1875 påträffade hemmansägare Farman Farmansson på Erikstorps gård i Ödeshög, en silverskatt från slutet av 900-talet (Bergenblad 1972:20f). Skatten som egentligen är två skatter hittades av olika personer och var belägna på olika sidor om en klippa i en före detta mosse. Platsen ligger idag delvis under E4 och har beteckningen L2009:3074 i Fornsök. Skatten är troligen nedlagd i slutet av 900-talet, tidigast år 975 (Ödeshögs hembygdsbok). Platsen var noga utvald på gränsen mellan jordbruksbygd och skogsbygd. Skatterna bestod totalt av 330 arabiska silvermynt, präglade mellan år 895 och 975, 5 st. guldringar, flera silverföremål samt broscher. 43 st. mynt smältes ned enligt Historiska museets anteckningar. Varför grävdes skatterna ned? Var det ett sista offer från en storbonde ätt till de gamla gudarna vid övergången till kristendom?



Figur 6 Delar av Erikstorpsskatten, SHM 5671. Hämtat från Historiska Museets bildarkiv.

3 Barkabodahult

Barkabodahult kan liksom Svembovad ha varit ett förvaltningsområde, som ursprungligen har förvaltats av en s.k. Bosgård d.v.s. en gård som ingått i den kungliga förvaltningen under tidig medeltid. Det kan också tänkas att det har varit en förvaltningsgård under Vadstena kloster (Andersson 1997:129ff). Enligt Andersson finns det inget belägg för att gården Bo i Barkabodahult har varit en kunglig förvaltningsgård. Karlsson antar dock att gården Bo ursprungligen troligen har varit kunglig. Hon bygger antagandet delvis på Bergenblads artikel ”I Rökstenens bygd”. Varför fanns det då en bosgård i skogen? Troligen för att slättlandet saknade skog och Holaveden erbjöd rikligt med virke. Åarna är strida och erbjuder bra kvarnplatser och jakten var god i skogen. Barkabodahult försörjde slättlandet med virke för byggnation, ved och redskapstillverkning. Nära dagens by, Boet, finns en gård som heter Uppsala! Kan det vara en indikation eller har man tagit namnet av något annat skäl? Det finns inga fornlämningar som visar på någon hög ålder. Huvudgården i området kallades på medeltiden för Bo och kan ha skänkts av kung Magnus Eriksson till någon inom släkten Puke. Det finns belägg för att släkten Puke fick ett antal gårdar i Holveden från kung Magnus Ladulås. Gården ärvdes av Sigrid Kettilsdotter (Puke), som donerade gården till Vadstena kloster 1368 (Karlsson 2000:9). Detta visar att gården varit i släkten Pukes ägor, men det finns inga klara bevis för att den tidigare varit kunglig. Dessa kungliga gods avvecklades successivt under början av medeltiden och det är mycket möjligt att Bosgården i Barkabodahult avvecklades och ansvaret för skatteindrivningen överfördes på Svembovad, vilket skulle förklara varför Svembovad omfattade ett så stort område.

4 Tingstad

4.1 Vad är en tingsplats

En tingsplats är en plats där bygden samlades för att hantera tvistefrågor och diskutera gemensamma angelägenheter. Hur länge som bruket av ting har funnits är oklart, men i Tacitus Germania från ca 98 e.Kr. kapitel 11, beskrivs hur tinget går till. Tinget är ursprungligen både en rättslig och politisk instans. I förkristen tid möjligen också en plats för religiösa ritualer och en marknadsplats (hämtat ur tidskriften *Världen Historia* 2020-01-31, Bjørn Bojesen). De äldsta tingsplatserna är ofta kopplade till platser där man också har utfört kulthandlingar. Tingsplatser från folkvandringstid till och med medeltiden är oftare valda utifrån praktiska krav, såsom plats för åhörare, naturligt podium och plats för marknad (Sanmark 2008:256). Vissa undantag finns, såsom Gamla Uppsala, men de är snarare överlevare på grund av sin betydelse. Vikingatida och tidigmedeltida tingsplatser kan vara svåra att identifiera arkeologiskt då man endast byggde temporära läger och marknadsplatser. Vid Aspa löt i Rönö härads gamla tingsplats i Södermanland, har man försökt att hitta spåren av den tidigmedeltida tingsplatsen (Sanmark 2004:27ff)

Tingsplatsen kunde vara en kulle eller gravhög och ett fält där åhörarna kunde samlas. I varje härad fanns en tingsplats. Enligt Olaus Magnus ”Domarsäten upprättades i skogarna å fri högt belägna platser, vilka än i dag granneligen bibehålles”. Det skall dock framhållas att det sällan är på sådana platser som de gamla tingsplatserna återfinns utan snarare i traktens centralbygd.

Men man kunde också tänka sig att dela tingsplats med ett angränsande härad. En häradsrätts territoriella gräns är tingslagen. Tingslagen omfattar ett härad, men kan också omfatta flera härad. Ett härad kan också delas in i flera delar såsom hälfter, tredingar, fjärdingar och åttingar. Sunnerbo härad beläget i det småländska Finnveden, var indelat i åttingar som i sin tur var indelade i fjärdingar (Harrison 2002:205). Detta öppnar för att det kan ha funnits flera tingsplatser parallellt inom ett härad.

4.2 Platser med namnet Tingstad

Det finns ett antal platser i Sverige med namnet Tingstad. Det kan vara av intresse att studera vad forskningen anser om en av dessa platser.

Tingstad socken i Östergötland, anses vara en gammal häradstingsplats och marknadsplats i Lösings härad mellan Norrköping och Söderköping. Tingsplatsen kan ha legat vid kyrkan, då prästgårdens namn är Tingstad. Platsen antas vara häradets äldsta tingsplats. Den äldsta skriftligt belagda tingsplatsen är Tornby (Andersson 1965:345). Lite stickprov visar dock att de flesta platser med namnet Tingstad inte är arkeologiskt belagda, utan det är i de flesta fall en hänvisning till namnet och en stark tradition. Den stora skillnaden är att Tingstad i Lösings härad till skillnad mot Tingstad i Lysings härad ligger centralt i bygden.

4.3 Tingsplatser i Lysings härad

Namnet Lysing skall enligt uppgift komma från namnet på en gammal tingsplats vid namn Lysinger (ljus plats, glänta) med okänt läge (Andersson1965:294ff). Det är dock enligt Andersson inte en helt säker tolkning.

Tabell 2. Lysings härads kända tingsplatser för häradstinget

Tingsplats	Tid	Referens	Kommentar
Hästholmen	1383-1402	(ANDERSSON 1965:28FF) (Wilde 1926:222)	Gemensamt med Dals härad
Haraker	1410-1453	Wilde	
Vallby	1474	Wilde	Endast ett ting har hållits här
Heda	1606-1683	Önnerfors	Skall ha varit tingsplats under 1500-talet
Åby	1684-1727	Önnerfors	
Ödeshög	1728-1918	Önnerfors	
Mjölby	19-19-1970	Önnerfors	

De äldsta tingsplatserna är inte kända, men det finns en plats som heter Tingsmaden på gränsen mellan Stora Åbys och Röks socknar. Detta kan vara en tänkbar gammal tingsplats. Det har dessutom funnits ett torp intill med namnet Lysingslyckan (Andersson 1965:288ff)

4.4 Tingstad med omgivning.

Idag ligger Tingstad i Stora Åby socken, även om det är närmare till Ödeshög. Det går ingen bra väg till Stora Åby kyrka, så tillhörigheten är märklig. Tingstad ligger väster om Svämån, varför det är troligt att Tingstad ursprungligen låg i Sväm socken. Ån är troligen gräns mot nordost för Sväms socken. Namnet Tingstad för byn i Holaveden har gamla anor. Svämbovad och grannområdet på östra sidan Barkabodahult, var båda troligen någon form av förvaltningsområden. Tingstad tycks alltså ligga mellan två bosgårdar. Enligt generalstabskartan från 1954 fanns det vägar som gick direkt till både Sväm och Ödeshög. Tittar man på generalstabskartor från 1891, 1933 och 1954, fanns det flera vägar från Tingstad ned mot Vättern och Sväm, samt väg mot Ödeshög. Ingen väg gick mot Stora Åby.



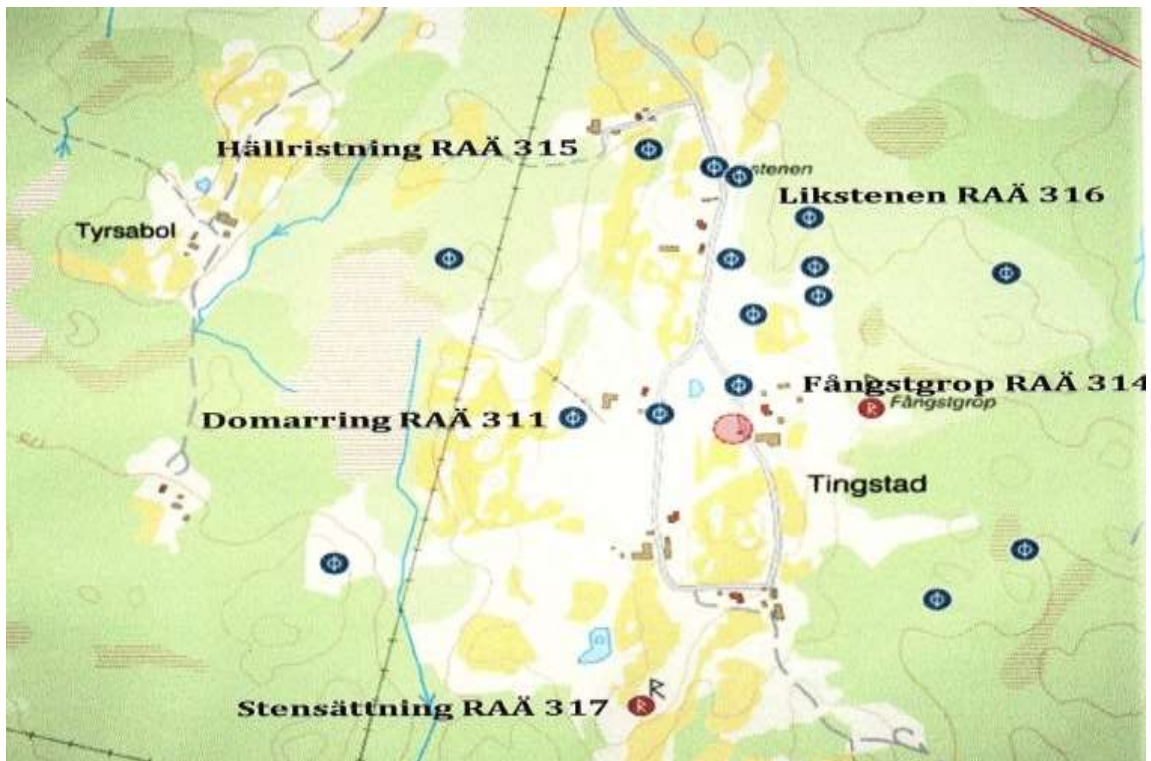
Figur 7 Generalstabens karta från 1954 med vägen mellan Tingstad och Sväm markerad i rött. ©Lantmäteriet 2011. Medgivande I 2011 1/0094

Tingstad finns omnämnd i skrift redan år 1397 enligt ortnamnsarkivet i Uppsala (Andersson 1967:47), samt år 1414 då nämndemannen "Jon i Tingstad" tillsammans med ytterligare 11 nämndemän, biskopen, lagman och häradshövding dömde vid Erik av Pommerns räfst i Skänninge. Jon fick representera både Ödeshög och Stora Åby socknar (Bergenblad 1976:61). Traditionen att byn är en gammal tingsplats, med en gammal domarring, är stark. Vid laga skifte 1876 (Skifteskarta Laga Skifte, 1876, Åby socken, Lantmäteriet Historiska kartor) bestämdes att domarringen RAÄ 311 inte skulle tillhöra någon gård utan skulle vara en samfällighet (Karlsson 1998:25).

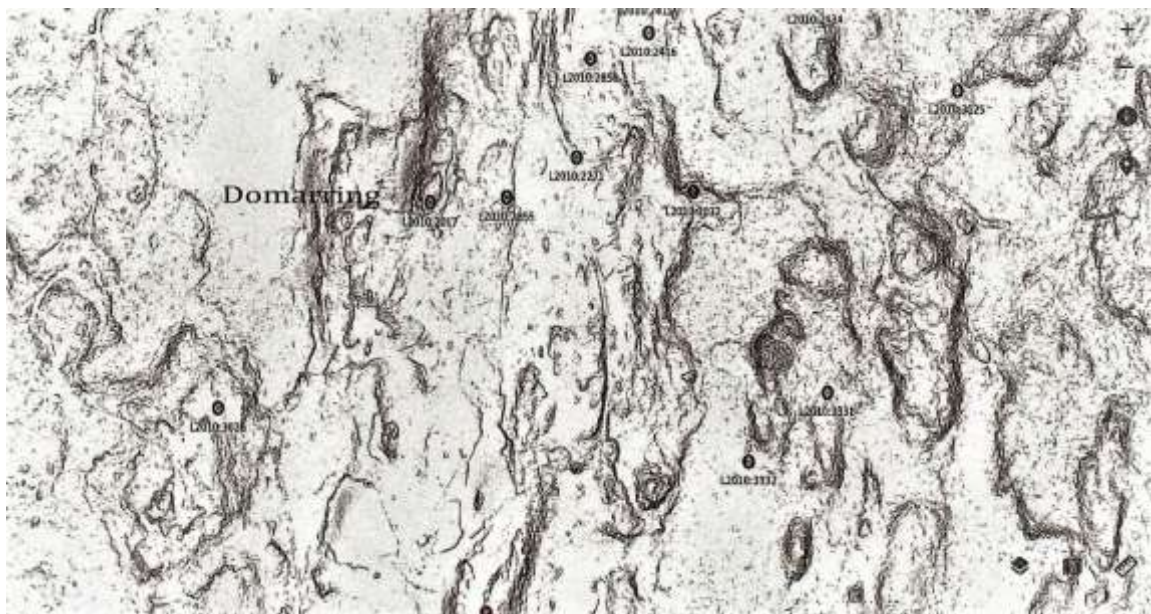
För att göra anspråk på att vara en tingsplats så är det väldigt få fornlämningar från före medeltiden. Endast fem stycken är registrerade, Se tabell 2. Samtliga betecknas som osäkra och endas två stycken, RAÄ 314 fångstgrop och RAÄ 317 stensättning, återfinns i Fornsök med beteckningen fornlämning. År 1999 gjordes en arkeologisk och kulturhistorisk inventering (Nilsson 1999:8). Man hittade då inga ytterligare fornlämningar, utan osäkerheten för de befintliga kvarstår. Det har endast gjorts en arkeologisk utgrävning i Tingstad. Den gjordes i samband med att man skulle gräva ett kabelschakt genom Tingstads gamla bytomt. Det enda som hittades var en stensatt väg i en sumpmark (Anjeborn 2011:10). Vägen innehöll tegel och porslin i packningen, varför den troligen inte är särskilt gammal.

Tabell 3. Kända fornlämningar i Tingstad

Beteckning	Nummer	Benämning	Kommentar
Stora Åby RAÄ 311	L2010:2017	Stenkrets	Betecknas som möjlig fornlämning. Av tradition en domarring.
Stora Åby RAÄ 314	L2010:2032	Fångstgrop	Betecknas som fornlämning, men har ett frågetecken i texten. Troligen för vargfångst modern tid.
Stora Åby RAÄ 315	L2010:2033	Hällristning	Betecknas som övrig kulturhistorisk lämning. Skålgropar?
Stora Åby RAÄ 316	L2010:2212	Naturföremål/ - bildning	Kallas för likstenen. Enligt tradition rastplats när kistan bars till kyrkan.
Stor Åby RAÄ 317	L2010:2037	Stensättning	Förmodat gravröse, betecknas som fornlämning, men har ett frågetecken i texten.



Figur 8 Markering av fornlämningar i Tingstad. Karta från Forssök



Figur 9 Tingstad. Terränglutningskarta från Forssök. Domarringen markerad.

I *Ortnamnssällskapets i Uppsala årskrift* från 1967, finns en uppsats av Thorsten Andersson, med namnet "Tingstad på Hålateden". Slutsatsen i den uppsatsen är att Tingstad är en gammal tingsplats. Han motiverar detta med att namnet är så gammalt (omnämnt redan år 1397) att det troligen inte är ett namn som tillkommit som en spekulation med hänvisning till den förmodade domarringen. Hur vida detta är korrekt eller inte kommer troligen inte att kunna fastställas. Den fornlämning som av traditionen utpekats som domarring har egentligen ingen betydelse för om orten är en gammal tingsplats eller inte, då domarringar är en form av grav (stensättning) från mellersta järnåldern.

Den analys som Andersson gjort av by – och gårdsnamnen i trakten visar att dessa byar och gårdar är medeltida och inte forntida. Även om det finns några fasta fornlämning i västra Hålateden, så har det aldrig varit någon tätbefolkad bygd. Tingsplatsen är därför troligen inte forntida utan möjligen från tidig medeltid kanske vikingatid. Det är dock inte troligt att Tingstad varit häradets huvudsakliga tingsplats, utan snarare en samlingsplats för en mindre gemenskap, en s.k. häradsfjärding, som tillkommit först när befolkningen i Holaveden blivit tillräckligt stor (Andersson1967:46). Svämborna behövde till 1543 inte infinna sig på tinget utan tinget kom till Sväm (Artikel ur *Östgötabladet* 1939-12-22, skriven av Hugo Brolin och publicerad i Ödeshögs hembygdsbok). Kanske användes tingsplatsen av innevånarna i Svembovad och kanske även av innevånarna i Barkarbodahault, vilket kan förklarar varför de inte behövde gå till häradstinget. Fogden kom till Sväm. Seden kan ha levt kvar även då tingsplatsen i Tingstad hade avskaffats. Tittar man på det gamla vägnätet så leder det mot Sväm och Ödeshög, men det saknas vägar mot Stora Åby. Något säkert bevis för att Tingstad har varit en gammal tingsplats finns inte, utan ovanstående diskussion, kring att namnet förekom redan på 1300-talet, får närmast ses som ett indicium snarare än ett bevis. Att fastställa om Tingstad verkligen varit en tingsplats kräver en arkeologisk undersökning för att finna lämningar av marknadsplats och lägerplats.

5 Slutsatser

Sväm hade en stor lokal betydelse under vikingatid och tidig medeltid. Läget vid Svämån med dess vadställe och senare en bro gjorde Sväm till en strategisk plats då det var här man lättast passerade Holalveden på väg norr - eller söder ut och det var här Eriksgatan passerade. På 1600-talet fanns i byn 7 st. gårdar. Att platsen under vikingatid och tidig medeltid har tillhört en rik ätt vittnar både Erikstorpsskatten, samt det faktum att huvudgården varit en s.k. bosgård med en egen kyrka. Platsen för kyrkan är troligen identifierad, men inte verifierad.

Huruvida Tingstad varit en tingsplats går inte att fastställa utan att man gör en arkeologisk undersökning. Det gamla vägnätet och den geografiska placeringen antyder att Tingstad har en gammal relation till Sväm och Ödeshög snarare än till Stora Åby.

6 Sammanfattning

Sväm var under vikingatid och tidig medeltid i kraft av sitt läge utmed Eriksgatan en betydande storgård med egen gårdskyrka. Kyrka låg på Bosgårdens mark och troligen mitt i byn. Gården hade status av kunglig förvaltningsgård en s.k. bosgård. Platsen utvecklades till en by som fick status av socken. Socken blev kortlivad och uppgick under först hälften av 1300-talet i Ödeshögs socken. Bosgården upprätthöll skatteuppbörden i området fram till mitten av 1500-tal under förvaltningsområdet Swembovad. Swembovad omfattade den gamla Sväm socken samt skogsbygden. Området delades senare mellan Ödeshögs och Stora Åby socknar och Swembovad upphörde att existera. Swembovad omfattade nästan halva Lysings härad!

Huruvida Tingstad var en tingsplats går inte att fastställa. Om traditionen är riktig att Tingstad var en tingsplats, bör den ha haft en anknytning till förvaltningsområdet Swembovad.

Referenser

- Ajneborn, Britt. UV Rapport 2011:98, Kabelschakt inom Tingstad gamla bytomt, RAÄ 165
- Andersson, Thorsten. 1957. Sväm, *Namn och Bygd*, Årgång 45. Häfte 1-4.
- Andersson, Thorsten. 1958. Vad omfattade den medeltida socknen Svem i Östergötland? *Namn och Bygd*. Årgång 46, Häfte 46
- Andersson, Thorsten. 1965. *Svenska häradsnamn*. Nomina germanica – Arkiv för germansk namnforskning.
- Andersson, Thorsten. 1967. Tingstad på Hålaveden, *Ortnamnssällskapet i Uppsala årsskrift*
- Andersson, Thorsten. 1968. Lysings härad och dess socknar. Ödeshög genom seklerna. Utdrag ur Ödeshögs hembygdsbok. www.hembygdsbok.odeshog.se.
- Andersson, Thorsten. 1997. Bo i Barkabodhahult. *Namn och Bygd*, volym 85.
- Bergenblad, Harry. 1976. I Rökstenens bygd, Kap. Holaveden i historisk belysning. Utdrag ur Ödeshögs hembygdsbok. www.hembygdsbok.odeshog.se.
- Bergenblad, Harry. 1972. Vätterbygd i Östergötland, Särtryck ur *Strövtåg i Lysingsbygden*.
- Harrison, Dick. 2010. *Jarlens Sekel*, Ordfronts förlag.
- Karlsson, Ingmari. 2000. *Boet i Holaveden, En Historisk-Geografisk Beskrivning och analys av utvecklingen från medeltid till nutid*. Linköpings Universitet.
- Karlsson, Mats. 1998. *Skiftena i Amundby och Tingstad i stora Åby Socken*. C-uppsats Ht 1998, Linköpings universitet.
- Linköpings Museum. Kulturarv Östergötland, Härad, socken och ting, www.ostergotlandsmuseum.se
- Nilsson, Pia. Riksantikvarieämbetet, Arkeologisk och kulturhistorisk Inventering, Rapport UV Öst 1999:6. Hålaveden Del 1, Tingstad, Rödebol, Månsabola och Lilla Morlejan.
- Olaus Magnus. 1555. *Historia om de nordiska folken*, Bok 16 kap17.
- Räf, Erika. 2014. Arkeologisk Utredning etapp 1, Nya tomter i Sväm, Rapport 2014:36, Östergötlands museum Räf, Erika m.fl. 2014. Arkeologisk Utredning etapp 2, Arkeologisk förundersökning, Torp längs Strwpegatan, Rapport 2014:50, Östergötlands museum
- Sanmark, Alexandra. 2008. Places of asseambley: new discoveries in Sweden and England. *Fornvännen* 2008(103):4 s. 245-259
- Sanmark, Alexandra. m.fl. 2004. *Tingsplatsen som arkeologiskt problem*, SAU rapport 2004:25
- Tollin, Clas. 2010. *Ägodomäner och sockenbildning i västra Östergötland*. Avdelningen för agrarhistoria, Sveriges lantbruksuniversitet.
- Wilde, Fridolf. 1926. Tingsplatser i Sverige under förhistorisk tid och medeltid. *Fornvännen*
- Ödeshögs hembygdsbok. www.hembygdsbok.odeshog.se
- Önnerfors Trolle, Elsa. Domsagohistorik, Mjölby tingsrätt, Tings- och rådhusinventeringen 1996-2007



Stockholms
universitet