

Orrnäs vattenkraftverk och Visjöns regleringsdamm

Kulturhistorisk utredning 2021

Ödeshögs socken
Ödeshögs kommun



LÄNSSTYRELSEN
ÖSTERGÖTLAND



Orrnäs vattenkraftverk och Visjöns regleringsdamm

Länsstyrelsen Östergötland
Östgötagatan 3, 581 86 Linköping
Växel: 010-223 50 00
E-post: ostergotland@lansstyrelsen.se

lansstyrelsen.se/ostergotland

Innehåll

| | |
|---|----|
| Inledning..... | 4 |
| Syfte..... | 5 |
| Metod | 5 |
| Befintliga kunskapsunderlag..... | 6 |
| Fornlämningsmiljö..... | 7 |
| Äldre bebyggelseenheter | 7 |
| <i>Orrnäs gård och Sväm by</i> | 7 |
| Den vattenanknutna kulturmiljön | 10 |
| Småindustrier..... | 10 |
| <i>Visjöns regleringsdamm</i> | 11 |
| <i>Sunneby kvarn</i> | 12 |
| <i>Åryd kvarn, såg och snickeri</i> | 13 |
| <i>Byggnad vid Prästaberg</i> | 14 |
| <i>Marks kvarn</i> | 15 |
| <i>Orrnäs kvarn, såg och hönshus</i> | 16 |
| <i>Orrnäs bränneri</i> | 17 |
| <i>Orrnäs vattenkraftverk</i> | 18 |
| <i>Orrnäs kvarn, Sväms Bossgårds kvarn, såg och spiksmedja</i> | 19 |
| Broar | 24 |
| Kulturhistorisk bedömning..... | 26 |
| Referenser..... | 29 |
| Tekniska uppgifter..... | 31 |
| Bilaga. Tabell över nyregistrerade forn- och kulturlämningar inom utredningsområdet | |

Inledning

Länsstyrelsen Östergötland har låtit utföra en kulturhistorisk utredning längs Orrnäsån från Visjön till Vättern i Ödeshögs kommun. Utredningen föranleddes av att vattenkraften i Sverige ska förses med moderna miljövillkor enligt en nationell plan för omprövning av vattenkraft som tagits fram av Havs- och vattenmyndigheten, Energimyndigheten och Svenska kraftnät.

Med moderna miljövillkor menas åtgärder avseende vattenverksamhet som antingen syftar till att förändra vattnets djup eller läge, avvattna mark, leda bort grundvatten eller öka grundvattenmängden genom tillförsel av vatten. Även åtgärder i vattenområden som härrör till uppförande, ändring, lagning eller utrivning av dammar eller andra anläggningar i vattenområden samt fyllning och pålning i vattenområden klassas som vattenverksamhet.

Länsstyrelsen i Östergötlands län vill höja kunskapsläget genom upprättande av kunskapsunderlag kring vattenanknutna kulturmiljöer som finns i anslutning till vattenkraftsanläggningar inför kommande prövningarna i mark- och miljödomstolen.

Arbetet har innefattat kart- och arkivstudier, inventering av utvalt område i fält samt dokumentation.

Annelie Claësson
Antikvarie, inriktning vattenfrågor

Omslagsbild:
Orrnäs vattenkraftverk.
Foto: Annelie Claësson.

Syfte

Syftet med den kulturhistoriska utredningen har varit att ta fram ett fullgott underlagsmaterial avseende kulturmiljöer och fornlämningar längs aktuella delar av den cirka 8 kilometer långa Orrnäsån från Visjön i sydöst till Vättern i nordväst. Detta för att kvalitetssäkra pågående och kommande åtgärdsarbeten ur både ett kulturmiljö- och vattenförvaltningsperspektiv.

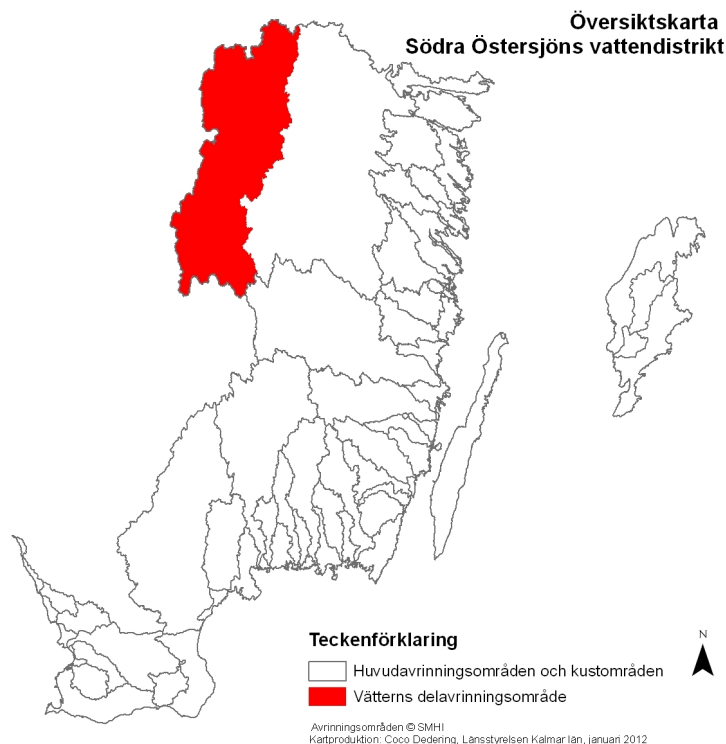
Metod

Utredningen föregicks av en övergripande excerpering innefattande genomgång av tidigare registreringar i Riksantikvarieämbetets söktjänst Fornsök och en karthistorisk analys. I vissa fall har även sökningar i Ortnamnsregistret (SOFI) och Riksarkivet (SVAR) gjorts. Utöver detta insamlades i någon mån tips ur arkiv och litteratur. Även den biotopinventering som utförts i Orrnäsån och Visjön kunde bidra med en del kulturhistorisk information (Lindvall, Nilsson, Sjöstrand och With 2021).

Excerperingen i form av kart- och arkivstudier genomfördes med syfte att utröna i vilken omfattning det utmed Orrnäsån och dess närområde förekom tidigare ej registrerade fornlämningar eller övriga kulturhistoriska lämningar. Det framtagna materialet utgjorde därefter underlag för en riktad fältinventering.

Fältarbetet innebar inventering längs utvalda sträckor av vattendraget. Dokumentation av påträffade lämningar har skett i enlighet med Riksantikvarieämbetets anvisning för beskrivning av forn- och kulturlämningar samt rådande antikvarisk praxis. Materialet har därefter registrerats i Kulturmiljöregistret genom Riksantikvarieämbetets digitala registreringsverktyg Fornreg. Revidering av tidigare registrerade lämningar har utförts där detta ansetts vara nödvändigt.

Dokumentationen består av digitala foton samt beskrivning av kulturmiljöerna. I samband med fältarbetet har för syftet relevanta kulturmiljöer bedömts ur antikvarisk synpunkt.



Befintliga kunskapsunderlag

Nordöst om utredningsområdet ligger Ödeshögs tätort som ingår i Länsstyrelsens kulturminnesprogram för Ödeshögs kommun, K31. Här omnämns fyra miljöer som särskilt betydelsefulla för samhällets utveckling. Den första miljön är Kärnan som utgör det gamla administrativa centrat i Ödeshög. Området låg vid kyrkan och omfattade sockenstuga, tingshus och Klockaregården. Den andra miljön är Smedjegateområdet med ljusmålade, panelade byggnader som i huvudsak uppfördes under 1870-talet då hantverkare och obesuttna bosatte sig i Ödeshög. Den tredje miljön är Skatte- och Södergården. Gårdarna ligger på ursprunglig plats med idag bevarade, äldre byggnader. Kring gårdarna ligger enklare bostäder som tillhörde de obesuttna. Den fjärde miljön ligger söder om järnvägsstationen och består av stora träbyggnader i ljusa oljefärger. Här finns också industribyggnader såsom bryggeri, mejeri och gjuteri. I området ingår även järnvägsstationen med lokstallarna. Området tillkom under en nybyggnadsperiod vid sekelskiftet mellan 1800- och 1900-talet (Natur Kultur 1983).

Väster om utredningsområdet ligger Sväms Västergård som också ingår i Länsstyrelsens kulturminnesprogram för Ödeshögs kommun, K33. Gården består av en knuttimrad parstuga med faluröd panel. Stugan är från 1800-talets början, möjligen något äldre. Till stugan hör en knuttimrad bod (*ibid*).

Under år 1978 utfördes en kvarninventering i Östergötlands län, vilken innefattade arkivstudier och okulära besiktningar. Originalhandlingarna finns på Östergötlands museum. Invid Orrnäsån dokumenterades Sunneby kvarn (Kvarninventeringen 1978).



Figur 2. Sunneby kvarn vid Orrnäsån år 1978. Foto: Kenneth Eklind.
Källa: Kvarninventeringen.

Under åren 1978-79 utfördes en broinventering i Östergötland (Moderatho 1978-79). Broarna indelades i olika klasser utifrån utseende och funktion, samt deras representativitet för typen. Till klass 1A och 1B hänfördes broar som ansågs vara goda representanter för sin tids brobyggnadskonst och exemplifierade den tekniska och

kommunikationshistoriska utvecklingen. Till klass 2 hänfördes broar som vid inventeringen inte bedömdes äga de kulturhistoriska värden som motiverade placering i klass 1. Två broar längs den aktuella sträckan är klassade som 1B, nämligen stenvalvsbron (L2009:3073) samt den intilliggande betongbron över Orrnäsån vid infarten till Orrnäs gård.

Den riksomfattande fornminnesinventeringen som bedrevs i Riksantikvarieämbetets regi utfördes i berört område under år 1948 med en revideringsinventering år 1981 och år 1985. Under fornminnesinventeringen var det vattenanknutna kulturarvet vanligtvis lågprioriterat. I anslutning till det aktuella vattendraget finns sedan tidigare den ovan nämnda stenvalvsbron (L2009:3073) samt en kvarnlämning (L2009:3293) registrerade i Riksantikvarieämbetets Kulturmiljöregister Fornsök.

År 2014 gjordes en kulturhistorisk utredning längs nedre delen av Orrnäsån (Klotz 2014). I samband med utredningen registrerades lämningarna efter Orrnäs kvarn (L2008:5764), Sväms Bossgårds kvarn (L2008:5751), en sågverkslämning (L2008:5752) samt en spiksmedja (L2008:5750) i Kulturmiljöregistret Fornsök.

Fornlämningsmiljö

I området kring Orrnäsån från Visjön till utloppet i Vättern finns ett flertal, sedan tidigare, registrerade forn- och kulturlämningar såsom exempelvis fyndplats för en guldring, rester efter en hällkista, en boplat, en möjlig hällkista, en hällristning, en flatmarksgrav, en möjlig hällristning, fyndplats för ett järnsvärd samt fyndplats för en flintyx (L2009:2583, L2009:2605, L2009:2706, L2009:2721, L2009:3183, L2009:3204, L2009:3228, L2009:3262 och L2009:3292). Lämningarna härrör från olika tidsperioder och vittnar om att människor vistats i området från stenålder och fram till idag.

I området kring Visjön finns endast ett fåtal, sedan tidigare, registrerade forn- och kulturlämningar såsom uppgift om Kanikenäs gamla tomt, fyndplats för två skafthålsyxor, lämningar efter Sjögetorps gamla tomt samt lämningar efter Sestorps gamla tomt (L2009:3333, L2009:3150, L2009:2716 och L2009:2717).

Det historiska kartmaterialet visar att uppodlingsgraden ställvis varit högre än idag i området. Detta medför att här sannolikt förekommer ett dolt kulturlandskap, främst bestående av förhistoriska boplatser och överodlade gravar på topografiskt fördelaktiga lägen. Den utbredda skogsbygden i södra delen av området gör att det sannolikt även finns ett stort antal lämningar kopplade till skogsbruket.

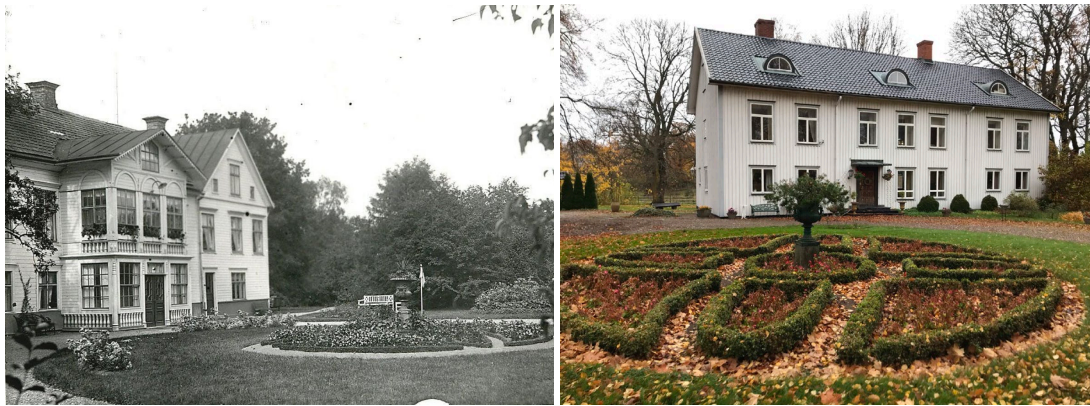
Äldre bebyggelseenheter

Orrnäs gård och Sväm by

I anslutning till utredningsområdet ligger Orrnäs gård och Sväm by som tidigare haft betydelse för flera av de vattenanknutna verksamheter som funnits utmed Orrnäsån.

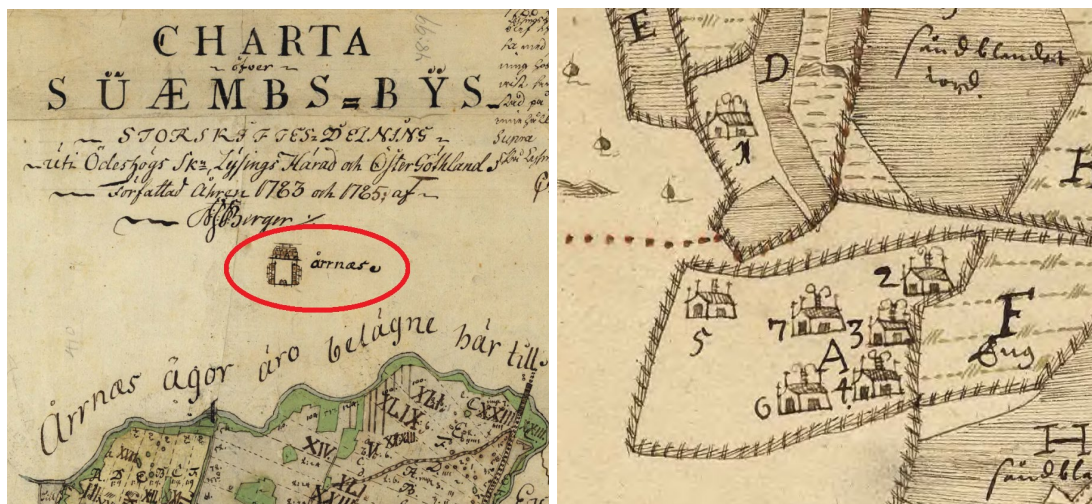
Orrnäs gård ligger nordväst om Orrnäsån, mellan Ödeshög och Vättern. Gården omnämns redan år 1596 som Åranäs (SOFI). Kartmaterialet över Orrnäs gård är bristfälligt, men på historiska kartor över Sväms by, varav den äldsta är från år 1639 (LMS Akt D151-70:d10-102-3), omnämns Orrnäs. Vidare kan man på en karta från år 1786 se gården utritad (LMA Akt 05-ödj-30). I slutet av 1600-talet ägdes gården av Nils Brahe. Därefter har den haft ett flertal ägare. År 1874 köpte Anders Johan Andersson Orrnäs. Som liten bodde han i Sväms Bossgård och fick i 30-års åldern erbjudande av dåvarande ägare baron Axel Rudebeck att köpa gården. Till gården

hörde ett bränneri, två mjölkvarnar, en såg och Orrnäs manufakturmedja. Gården har även haft ett mejeri (Brolin och Karlsson 1976, Månsson 1995, Ridderstad 1918, Runeberg, Svenska gods och gårdar 1940 och Sveriges Bebyggelse 1948).



Figur 3. Bilden till vänster visar Orrnäs gård med den tvärgående tillbyggnaden år 1918. Foto: Gunnar Strid. Källa: Ödeshögs Hembygdsförening. Bilden till höger visar Orrnäs gård idag. Foto: Annelie Claësson.

Dagens mangårdsbyggnad består av ett tvåvåningshus med vit träfasad samt tillhörande uthus och en stor parkliknande trädgård. Huvudbyggnaden uppfördes i början av 1800-talet. Enligt uppgift byggdes huset till på 1910-talet av Oscar Andersson, son till Anders Johan Andersson, genom att en tvärgående tillbyggnad tillkom. År 1959 genomgick byggnaden en större renovering både interiört och exteriört. Glasverandan togs bort och framsidans övre våning och tak fick ett nytt utseende. På baksidan syns ännu den gamla takkonstruktionen på tillbyggnaden. Gården ligger vackert omgiven av åkrar och betesmarker (Månsson 1995, Ridderstad 1918 och Sveriges Bebyggelse 1948). Idag ägs och brukas gården av en ättling till Anders Johan och Oscar Andersson.



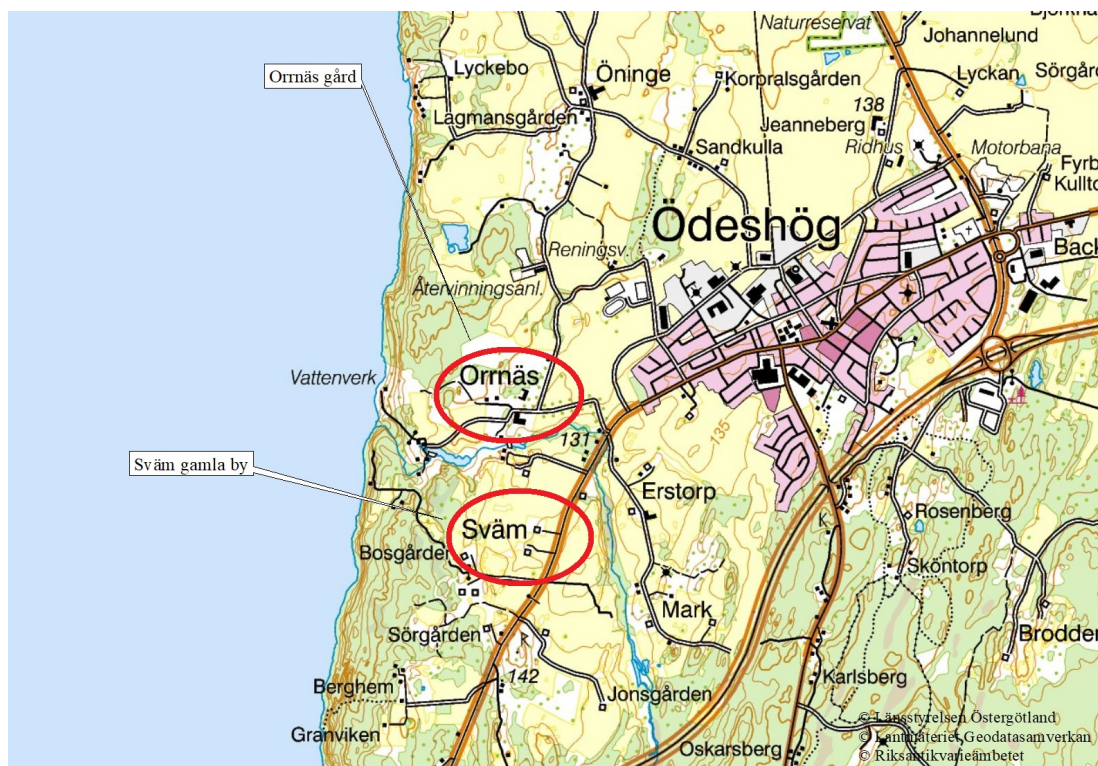
Figur 4. Till vänster utsnitt ur en karta från år 1786 (LMA Akt 05-ödj-30) som visar Årnnäs norr om Orrnäsån. Till höger utsnitt ur en karta från år 1639 (LMS Akt D151-70:d10-102-3) som visar Sväm by med sju krono- och frälsehemman.

Sväm by utgjorde på 1300-talet en egen socken. Innan reformationen övergick byn till Ödeshögs socken (SOFI). På ovan nämnda karta från år 1639 (LMS Akt D151-70:d10-102-3) finns inte mindre än sju krono- och frälsehemman i byn. Dessa utgörs av Bossgårds kronohemman (1), tre namnlösa kronohemman (2, 3 och 4), Västergårdens kronohemman (5), Södergårdens kronohemman (6) och ett frälsehemman utan namn (7). Vid tiden för laga skifte, som i Ödeshög var omkring

år 1850, bestod Sväm by av tretton gårdar. Vid skiftet flyttades tio gårdar ut från byn. Erlandsgården, Jonsgården och Östergården var några av de gårdar som flyttades ut. Bossgården hade jorden i samlad ägo och berördes inte av skiftet. Idag finns gårdarna kvar och ligger utspridda i landskapet. Västergården var en av de gårdar som blev kvar i byn (Larsson 1997). Idag ingår den i Länsstyrelsens Kulturminnesprogram K33, se under rubriken Befintliga kunskapsunderlag.



Figur 5. Bilden visar Sväm Västergården. Källa: Ödeshögs Hembygdsförening.



Figur 6. Utdrag ur den digitala terrängkartan där Orrnäs gård och den ungefärliga platsen för Sväm gamla by är markerade.

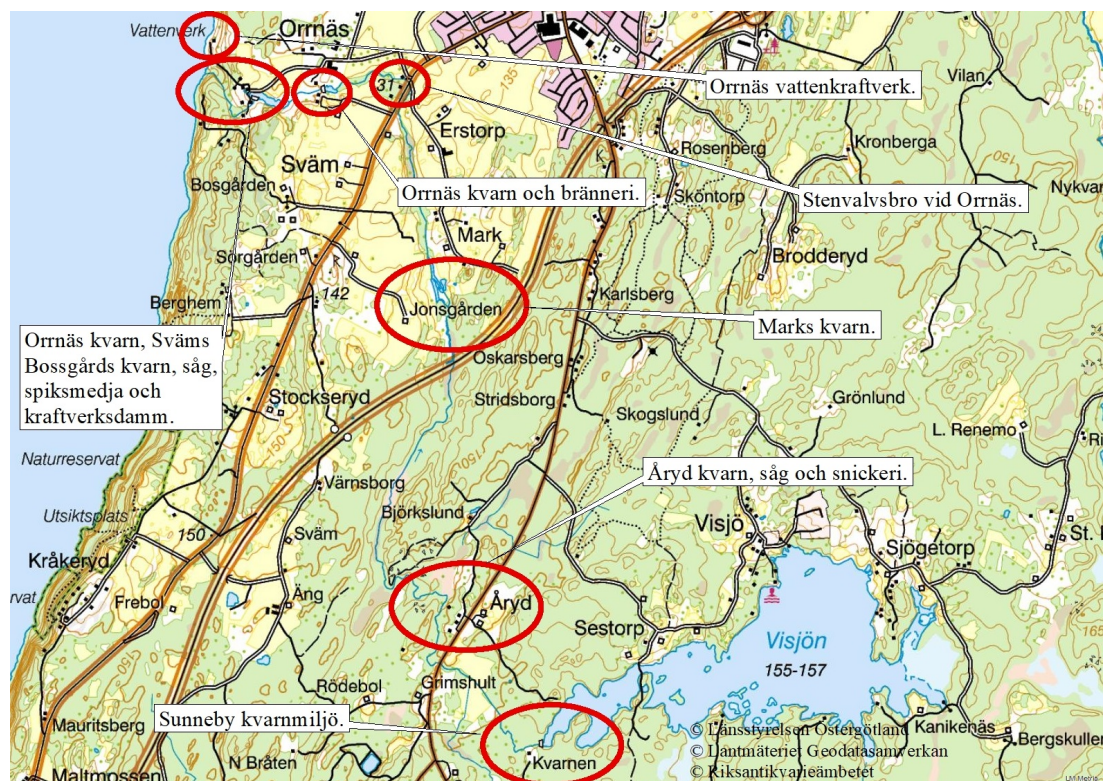
Den vattenanknutna kulturmiljön

Ödeshögs socken ligger i sydvästra delen av Ödeshögs kommun och i västra delen av Östergötlands län. I söder sammanfaller sockengränsen med Gränna och Jönköpings län. I väster går gränsen ut i Vättern. Ett av de större vattendragen är Orrnäsån. I socknen ligger också Visjön. Landskapet domineras av slättland med åker- och betesmarker i norr och av sten- och bergrik skogsbygd i söder. Det aktuella vattendraget rinner från Visjön i sydöst till Vättern i nordväst.

Småindustrier

Nedan följer en beskrivning över de lämningar och lokaler som påträffats och besiktigats i samband med den kulturhistoriska utredningen. För lägesangivelser på samtliga nämnda lokaler i anslutning till ån hänvisas till kartorna i figurerna 31, 32 och 33.

Orrnäsån har genom tiderna haft en rad olika namn såsom exempelvis Svämbån, Swenboån, Markån och slutligen Orrnäsån. Här har över tid funnits ett stort antal småindustrier med direkt anknytning till vatten. Det bitvis kraftigt strömmande vattendraget var idealiskt för vattendrivna industrier. Av en del återstår endast lämningar medan andra står kvar än i dag. I några fall finns endast kartuppgifter om att en verksamhet pågått på platsen. Några småindustrier har krävt tillgång till vatten medan andra drivits av vattenkraft. Till de senare hör till exempel Sunneby, Marks och Orrnäs kvarnar. Längs vattendraget har bland annat flera kvarnar, sågar, ett bränneri och en spiksmedja legat. Här ligger också Orrnäs vattenkraftverk som idag är i drift.



Figur 7. Utdrag ur den digitala terrängkartan. Den kulturhistoriska utredningen berör Orrnäsån från sjön Visjön i sydöst till Vättern i nordväst. De områden med bevarandevärda kulturmiljöer som påträffats och besiktigats utmed sträckan är markerade.

Visjöns regleringsdamm

Visjöns regleringsdamm byggdes år 1919 på platsen för den tidigare hålldammen till Sunneby kvarn. När den ursprungliga hålldammen byggdes är oklart. Den kan dock ses på Laga skifteskartan från år 1856 (LMS Akt D151-66:2). Den nya dammen tillkom efter en fastställd Vattendom gällande reglering av Visjön för driften av det nyuppförda vattenkraftverket vid Orrnäs gård, men även för reglering av vatten till Sunneby samt Orrnäs kvarnar (Vattendom 1919). Själva dammvallen byggdes i betong och sten med bottenutskov och en dammlucka samt ett överfallskrön. Utmed dammvallens kanter är grönmålade järnräcken.

I början av 1990-talet byggdes en ny damm i betong direkt uppströms den befintliga dammen för att underlätta regleringen av Visjön. Idag har dammen modifierats med en större öppning och påverkar inte längre regleringen av sjön. I anslutning till den äldre samt över den yngre dammbyggnaden går ett trädäck. Idag dämmer den äldre dammen Visjön samt en del av Orrnäsån, men är inte längre kopplad till någon nedströms vattenverksamhet (Lindvall, Nilsson, Sjöstrand och With 2021 och Vattendom 1919).



Figur 8. Bilden till vänster visar Visjöns regleringsdamm med byggår 1919. Till höger syns trädäcket och den sentida dammvallen. Bilden till höger visar överfallskrönet och bottenutskovet till Visjöns regleringsdamm. Foto: Annelie Claësson.

I samband med fältinventeringen av Visjöns regleringsdamm besöktes även området vid bron över Visjön vid Sestorp. På en karta från år 1861 (LMA Akt 05-ödj-155) kan Södra Torpet ses söder om bron. Torpet låg under Sestorp. Vid inventeringstillfället återfanns inga lämningar på platsen och torpet har därmed registrerats under antikvarisk bedömning uppgift om (L2021:8855).



Figur 9. Utsnitt ur en karta från år 1861 (LMA Akt 05-ödj-155) där Södra Torpet är markerad.

Sunneby kvarn

Strax nedströms Visjöns regleringsdamm ligger Sunneby kvarn. Enligt Vattendomen från år 1919 ska Sunneby kvarn ha omnämnts i Kvarnkommissionens protokoll redan år 1698 (Vattendom 1919). I äldre kartmaterial såsom Storskifteskartan från år 1791 (LMS Akt D151-66:1) kan en kvarn ses på platsen. Några år senare kan man på Laga skifteskartan från år 1856 (LMS Akt D151-66:2) se ett antal byggnader på platsen.



Figur 10. Till vänster utsnitt ur Storskifteskartan från år 1791 (LMS Akt D151-66:1) där Sunneby kvarn och kvarndamm är markerad. Till höger utsnitt ur Laga skifteskartan från år 1856 (LMS Akt D151-66:2) som visar Sunneby kvarnmiljö med tillhörande byggnader. På kartan syns de två dammvallarna.

Dagens kvarn är uppförd omkring år 1850 och består av en komplett kvarnmiljö av äldre typ med kvarn, kvarnbostad, ladugård, källare och flera uthus. Stallet är rivet och en stengrund finns kvar. Själva kvarnen består av en faluröd byggnad i två våningar med sadeltak. Dörrarna var ursprungligen bruna med diagonala kors i varje spegel. Dessa finns kvar och har samma utseende än idag. Kvarnen hade två vattenhjul, ett överfalls- och ett underfallshjul. Vid Kvarninventeringen var de borttagna. Kvarnverksamheten upphörde så sent som år 1937. Inredningen med tre par stenar, kross och sikt revs ut på 1940-talet (Kvarninventeringen 1978). Idag utgör kvarnmiljön vid Sunneby ett fritidsboende.

Till kvarnen hörde två dammar, en håll- och en kvarndamm, som reglerades utifrån vattenbehov till kvarnen (Vattendom 1919). Den uppströms liggande dammen, den så kallade hålldammen, byggdes om år 1919, se under rubriken Visjöns regleringsdamm. Den nedströms liggande dammen, den så kallade kvarndammen, är belägen vid kvarnbyggnaden och består av en dammvall i sten och jord med ett utskov och en dammlucka i trä. Dammvallen är i senare tid förstärkt med betong. På foton från tidigt 1900-tal kan man i anslutning till kvarnen se en vattenränna i trä. I södra delen av dammvallen är ett stenfundament som sannolikt hör samman med träranan. Uppströms dammen är åkanten rik på sten utan tydliga konstruktioner. Nedströms dammvallen har åfåran stensatta kanter. Dammvallen har registrerats som fornlämning (L2021:8856).



Figur 11. Bilden till vänster visar Sunneby kvarn och damm i början av 1900-talet. Bilden till höger visar Sunneby kvarn vid samma tid. Foto: Sigfrid Kullerstrand. Källa: Ödeshögs Hembygdsförening.



Figur 12. Bilden till vänster visar Sunneby kvarn idag. Bilden till höger visar damm och dammvall vid Sunneby kvarn (L2021:8856). Foto: Annelie Claësson.

Åryd kvarn, såg och snickeri

Cirka en kilometer nedströms Sunneby kvarn ligger lämningarna efter Åryd kvarn, såg och snickeri. Det är oklart när kvarnen och sågen uppfördes, men på Storskifteskartan från år 1788 (LMS Akt D151-79:1) kan man på platsen se Åryds kvarn. År 1865 omnämns en såg vid Åryd (Runeberg). Vidare kan man på Laga skifteskartan från år 1884 (LMA Akt 05-ödj-189) se en kvarn och en såg på platsen.

På 1870-talet flyttade Gustaf Krus till Åryd där han drev Åryd kvarn och såg. År 1877 byggde han ett boningshus på fastigheten. Kvarnverksamheten upphörde i början av 1900-talet och år 1910 omkommer Gustaf Krus i en olycka på väg hem från Sunneby kvarn. Möjligen kan kvarnverksamheten varit nedlagd vid den tiden. Nu startar en av sönerna snickeriföretaget Karl Krus & Co i Åryd. Företaget tillverkade möbler. År 1915 flyttades möbeltillverkningen till en nybyggd fabrik i Ödeshög och 1918 ändrades namnet till Ödeshögs Möbelkompani. Sedan år 2013 ingår Ödeshögs Möbelkompani i ett företag i Ödeshög som tillverkar specialdesignade möbler (Stora Åby Sparbank 1952, Svensson 2012 och Sveriges Bebyggelse 1948).

Enligt en lantmäteriakt gällande en avstyckning år 1922 köper Ödeshögs Elektriska AB och Oscar Andersson dammbyggnaden i Åryd (LMA Akt 05-ödj-avs106). Gustafs hustru Hulda bodde dock kvar i Åryd till år 1944 då hon sålde fastigheten. Under 1900-talets senare hälft har huset varit sommarboende. Idag är det återigen permanent bostad.

På platsen för kvarnen, sågen och snickeriet finns idag lämningar i form av stengrunder, stenfundament samt rester efter dammvallen. Dessa har registrerats som fornlämning (L2021:8858).



Figur 13. Till vänster utsnitt ur Storskifteskartan från år 1788 (LMS Akt D151-79:1) som visar Åeryds kvarn. Till höger utsnitt ur Laga skifteskartan från år 1884 (LMA Akt 05-ödj-189) som visar en kvarn och en såg vid Åryd.



Figur 14. Bilden till vänster visar lämningarna efter Åryds kvarn, såg och snickeri (L2021:8858). Bilden till höger visar lämningen efter dammvallen (L2021:8858). Foto: Annelie Claësson.

Byggnad vid Prästabergget

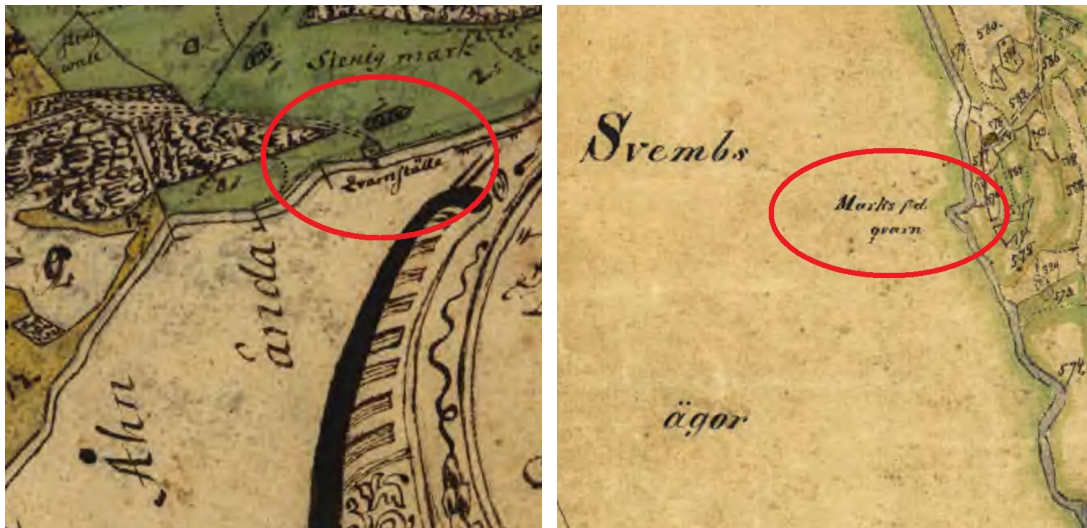
Enligt Storskifteskartan från år 1768 har en byggnad, tillhörande Marks ägor, legat utmed Orrnäsån (LMA Akt 05-ödj-16). Enligt kartan låg byggnaden på östra åkanten. Det är oklart vilken typ av byggnad det rör sig om, men sannolikt är det ett boningshus. Vid inventeringstillfället återfanns inga synliga konstruktioner ovan mark, varför byggnaden registrerats under antikvarisk bedömning uppgift om (L2021:8860).



Figur 15. Utsnitt ur Storskifteskartan från år 1768 (LMA Akt 05-ödj-16) som visar en byggnad utmed Orrnäsån.

Marks kvarn

Cirka 700 meter nedströms ovan nämnda byggnad har en kvarn legat. På Storskifteskartan från år 1768 (LMA Akt 05-ödj-16) kan en kvarn, tillhörande Marks ägor, ses på platsen. Enligt kartan låg kvarnen på östra sidan om ån. När kvarnen lades ner är oklart, men på Laga skifteskartan från år 1868 (LMA Akt 05-ödj-166) omnämns Marks före detta kvarn. Vid inventeringstillfället påträffades på platsen otydliga lämningar efter kvarnen. Lämningen är registrerad som fornlämning (L2021:8861).



Figur 16. Till vänster utsnitt ur Storskifteskartan från år 1768 (LMA Akt 05-ödj-16) som visar en kvarn tillhörande Marks ägor. Till höger utsnitt ur Laga skifteskartan från år 1868 (LMA Akt 05-ödj-166) som visar Marks före detta kvarn.



Figur 17. Bilden visar otydliga lämningar efter kvarnen (L2021:8861).

Foto: Annelie Claësson.

Strax nedströms kvarnen har en byggnad legat (L2009:3293). På en karta från år 1849 (LMA Akt 05-ödj-125) samt på Laga skifteskartan från år 1868 (LMA Akt 05-ödj-166) finns en byggnad benämnd Kvarntorpet på platsen. På Häradsekonomiska kartan från åren 1868-77 (Rak-id J112-44-18) är en backstuga på platsen. Vid inventeringstillfället kunde lämningarna efter en husgrund med spismursröse bekräftas.



Figur 18. Till vänster utsnitt ur en lantmäteriakt från år 1849 (LMA Akt 05-ödj-125) som visar en byggnad benämnd Kvarntorpet på platsen för husgrunden. Till höger utsnitt ur Häradsekonomska kartan från åren 1868-77 (Rak-id J112-44-18) som visar en backstuga på samma plats.

Kvarnen och byggnaden är sedan tidigare registrerade i Fornsök under samma lämningsnummer, L2009:3293. Registreringen har reviderats i samband med denna utredning, vilket resulterat i att byggnaden ligger kvar under lämningsnummer L2009:3293 och kvarnen har fått ett nytt lämningsnummer, L2021:8861.

Orrnäs kvarn, såg och hönshus

Söder om Orrnäs gård, invid Orrnäsån, har två kvarnar tillhörande Orrnäs gård legat. På en karta från år 1726 kan man se de båda kvarnarna benämnas Åhrnäs qwarn (LMS Akt D151-70:1). Den östra kvarnen låg vid det så kallade Orrfallet (Rak-id J133-8e1g50), cirka 700 meter nedströms den tidigare nämnda stenvälsbron. När kvarnen uppfördes är oklart, likaså när verksamheten upphörde. På Generalstabskartan från år 1884 (Rak-id J243-44-1) kan man dock ännu se kvarnen. Kvarnen med damm omnämns även så sent som år 1935 i en vattendom gällande vattenregleringen av den intilliggande dammen (Vattendom 1935).



Figur 19. Utsnitt ur en lantmäteriakt från år 1726 (LMS Akt D151-70:1) där Orrnäs östra kvarn är markerad som Åhrnäs qwarn.



Figur 20. Utsnitt ur Generalstabskartan från år 1884 (Rak-id J243-44-1) som visar att kvarnen ännu finns på platsen.

Idag finns dammvallen samt lämningar efter kvarnen på platsen. Kvarnen har registrerats som fornlämning (L2021:8864). I dammvallens södra del rinner vattnet fritt över en berghäll. I dammvallens norra del har dammvallen sprängts ner i berghällen. Här finns en dammlucka i järn. Pågjutning i betong kring dammluckan har skett i senare tid.



Figur 21. Bilden till vänster visar lämningen efter Orrnäs kvarn (L2021:8864). Bilden till höger visar dammvallen med insprängd öppning i berghäll till vänster och fritt fall över berghällen till höger. Foto: Annelie Claësson.

Strax nedströms kvarnen har enligt markägaren en såg legat. Den finns inte med i det historiska kartmaterialet. Sågen revs på 1970-talet. Idag finns en betonggrund på platsen. Tidigare låg en såg i nedre delen av Orrnäsån. Enligt Ortnamnsregistret ska sågen ha flyttats närmare gården (SOFI). Möjligen kan denna såg vara efterträdaren till den tidigare sågen vid nedre delen av Orrnäsån. Strax nedströms såggrunden finns en byggnad efter ett gammalt hönshus.

Orrnäs bränneri

Till Orrnäs gård hörde tidigare ett bränneri. När bränneriet uppfördes är oklart, men på 1870-talet då Anders Johan Andersson köpte Orrnäs gård av Axel Rudebeck hörde bränneriet till gården. Vid brännerierna brände man råsprit av säd och potatis för vidare tillverkning av brännvin i spritfabriker. Bränneriet i Orrnäs låg intill Orrnäsån

så att man enkelt kunde få tillgång till vatten för att tvätta potatisen inför bränning. Genom ett intag i den till kvarnen uppströms liggande dammbassängen leddes vatten via ett rör till bränneriet. Bränneriet drevs från början av oktober till slutet av december. Vid full drift var det igång cirka 10 timmar per dygn (Vattendom 1936). Råsprit i Orrnäs levererades till en spritfabrik i Motala. Med tiden byggde Anders Johan Andersson en egen spritfabrik i Hjo. Via båt från Hästholmen transporterades råsprit till Hjo. År 1910 såldes fabriken till Reimersholms Spritfabrik AB i Stockholm som efter några år lade ner fabriken (Bolin och Karlsson 1976).

Bränneriet vid Orrnäs lades ner år 1966. Enligt uppgift flyttades maskinerna till Åby Västergård som fortsatte tillverkningen av brännvin fram till år 1971 då även den verksamheten lades ner. Tillverkning av råsprit var inte längre lönsamt utan rationaliserades ner till endast ett bränneri i landet. Det låg i Nöbbelöv i Kristianstad. Därmed upphörde brännerinäringen i Östergötland. Nedläggningen kom att bli en stor omställning i bygden då man odlar stora mängder potatis till tillverkningen av brännvin (Månsson 1995 och Ödeshög hembygdsförening). Orrnäs bränneri uppfördes i tegel och finns kvar på platsen än idag.



Figur 22. Bilderna visar Orrnäs bränneri idag. Foto: Annelie Claesson.

Orrnäs vattenkraftverk

År 1918 anlades Orrnäs vattenkraftverk. Kraftverket byggdes direkt invid Vättern och skulle i första hand ge elektricitet till Ödeshögs samhälle. Samma år bildades Ödeshögs Elektriska AB. Till ordförande valdes Oscar Andersson vid Orrnäs gård. Kraftstationen hade två turbiner och uppfördes i ljust tegel med vinröda fönsterfoder. Vid anläggandet av kraftverket anlades en regleringsdamm vid Visjön, se under rubriken Visjöns regleringsdamm. Dammen närmast kraftverket som tidigare reglerat vattnet till verksamheter i den nedre delen av Orrnäsån byggdes om. Från denna damm anlades ett tubintag med en trätub som ledde vattnet till kraftstationen (Orrel).



Figur 23. Bilden till vänster visar Orrnäs vattenkraftverk. Bilden till höger visar trätuben som leder vatten från dammen vid Orrnäs till kraftverket vid Vättern. Foto: Annelie Claësson.



Figur 24. Bilden till vänster visar intagskanalen till trätuben vid dammen vid Orrnäs. Bilden till höger visar dammluckan i trä vid tubintaget. Foto: Annelie Claësson.

År 1934 togs kraftstationen över av Motala Ströms Kraft AB för att med tiden ingå i Vattenfall (Orrel och Sveriges Bebyggelse 1948). Orrnäs vattenkraftverk lades ner år 1970 på grund av att anläggningen inte längre var lönsam (Vattendom 1975). År 1975 revs inredningen ut. År 2008 återupptogs verksamheten av dagens ägare till Orrnäs gård. Kraftverket var då förfallet och en renovering krävdes. Exteriört renoverades kraftverket till ursprungligt utseende. Tak och fönster byttes ut, medan tegelfasaden är i original. Interiört byggdes mellan- och övervåningen om till sommarbostad. På nedervåningen är själva vattenkraftverket med en vattendrivna turbin. Den gamla trätuben med järnband ersattes med en ny, cirka 300 meter lång, trätub, tillverkad av Boxholm Produktion AB. Tuben är placerad på fundament av betong och trä. Det gamla intaget vid dammen som hade fyllts igen med betong krävde omfattande arbete för att återställas. Idag utgör Orrnäs kraftstation ett småskaligt vattenkraftverk av typen strömvattenkraftverk, vilket innebär att det strömmande vattnet utnyttjas utan reglering och fördämningar (Orrel).

Orrnäs kvarn, Sväms Bossgårds kvarn, såg och spiksmedja

År 2014 inventerades den nedre delen av Orrnäsån mellan dammen i öster vid Orrnäs gård och utloppet i väster i Vättern. Sträckan går bitvis genom brant och bergig terräng. Här finns två naturliga vattenfall. Vid inventeringen påträffades lämningar efter fyra vattendrivna industrier såsom Orrnäs kvarn, Sväms Bossgårds kvarn, en såg och en spiksmedja (Klotz 2014).

Orrnäs andra kvarn låg strax nedströms dagens kraftverksdamm. När kvarnen uppfördes är oklart, men på kartan från år 1726 kan man se två kvarnar benämnas Åhrnäs qvarn (LMS Akt D151-70:1). Den östra kvarnen beskrivs under rubriken

försäljning av mjölnarbostället och kvarnen finns kvarnbyggnaden kvar. Sannolikt revs kvarnen strax därefter (*ibid*). Mjölnarbostället finns kvar än idag. Vid inventeringstillfället påträffades lämningar efter Sväms Bossgårds kvarn bestående av en 10x10 meter stor kvarngrund, en cirka 8 meter lång dammvall, tre stenfundament till en tidigare vattenränna, ett hjulhus med hjulgrav och två kvarnstenar (L2008:5751).



Figur 27. Bilden visar Sväms kvarn och mjölnarboställe i början av 1900-talet. Bakom kvarnen skymtar taket till Orrnäs kvarn. Foto: Sigfrid Kullerstrand. Källa: Ödeshögs Hembygdsförening.

Nedströms dammen och de båda kvarnarna har en såg legat. Redan år 1784 omnämns en såg tillhörande Orrnäs gård. Enligt Häradsekonomiska kartan från åren 1868-77 (Rak-id J112-44-13) har en såg och en kvarn legat på platsen. I Ortnamnsregistret finns uppgift om att det fram till år 1884 eller 1885 drevs en såg i nedersta Orrnäsfallet som sedan flyttades närmare Orrnäs gård (SOFI). Enligt markägaren ska det ha legat en ramsåg på platsen. Vid inventeringstillfället påträffades lämningar efter sågen bestående av tre kraftiga och höga grundmurar, en 10 meter lång dammvall med en 1 meter bred och 0,5 meter hög öppning i botten och en 15 meter lång hjulgrav (L2008:5752). Möjligen kan detta vara den såg som i senare tid kom att ligga invid Orrnäs östra kvarn.



Figur 28. Utsnitt ur Häradsekonomiska kartan från åren 1868-77 (Rak-id J112-44-13) som visar en kvarn och en såg på platsen.

Vid utloppet till Vättern har det enligt markägaren legat en spiksmedja. Spiksmedjan och dess ägare omtalas i Ortnamnsregistret (*ibid*). På Generalstabskartan från år 1884 (Rak-id J243-44-1) är en otydlig markering på plasten, vilket kan utgöra smedjan. I en skrift från år 1918 omnämns Orrnäs manufaktursmedja, vilket sannolikt syftar på spiksmedjan (Ridderstad 1918). Vid inventeringstillfället påträffades lämningar efter en 10x6 meter stor smedjegrund, en 35 meter lång dammanläggning bestående av två låga skalmurar och en stenmur med fyra sidofundament (L2008:5750).

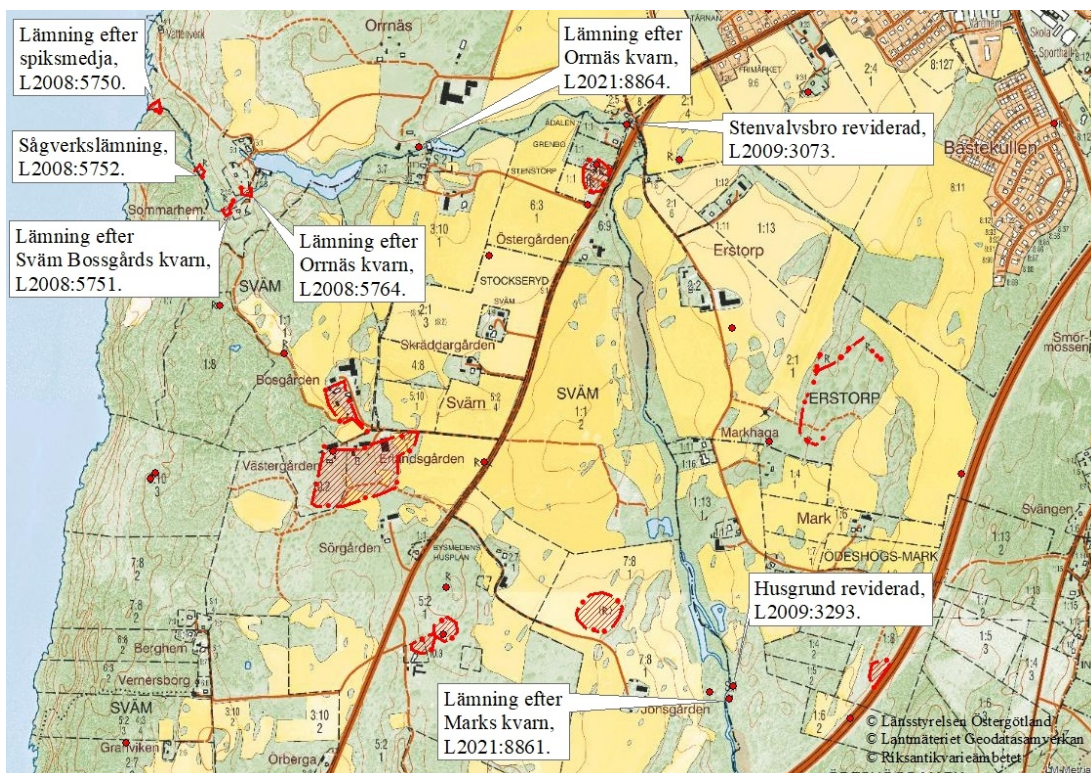
Dagens kraftverksdamm ligger vackert belägen i landskapet. I västra delen är ett antal mindre bostadshus. Förutom intagskanalen med dammanordning till trätuben som leder vatten till Orrnäs vattenkraftverk finns en dammvall till den nedre delen av Orrnäsån. I dammvallen finns en dammlucka i trä. Båda dammvallarna är gjutna i betong. Dammvallen till nedre delen av Orrnäsån har årtalet 1948 inristat i betongen och har sannolikt restaurerats då. Den nedre delen av Orrnäsån är idag vattenförande.



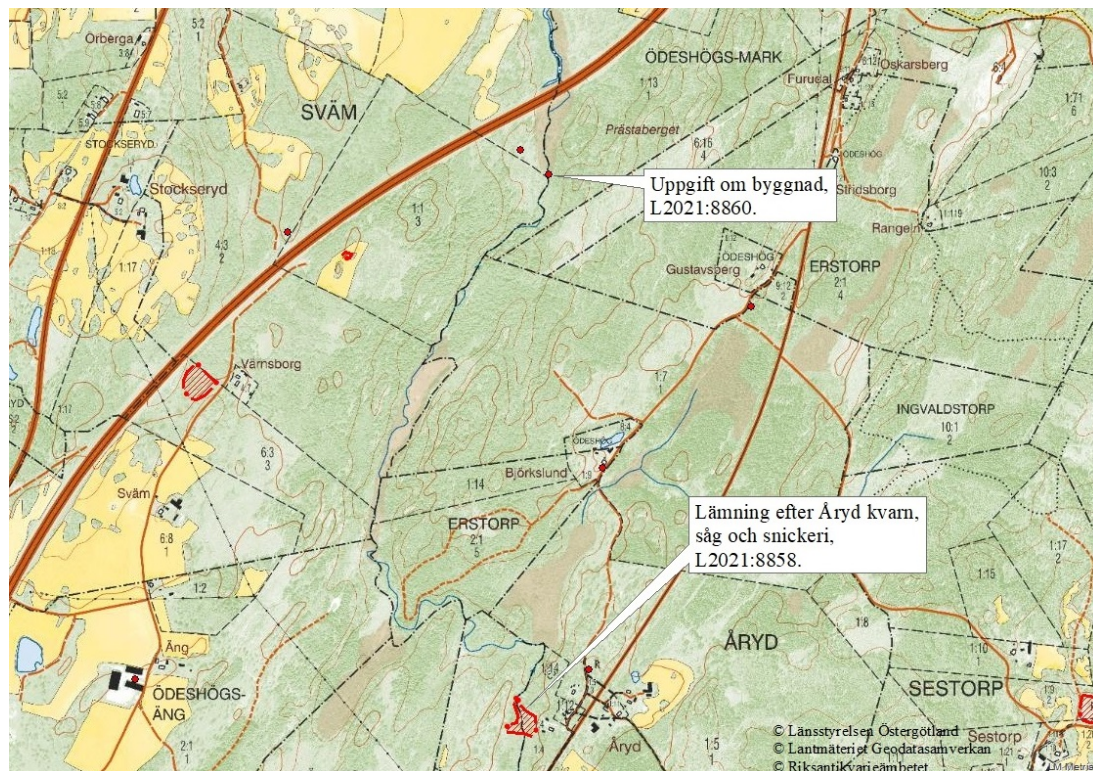
Figur 29. Båda bilderna visar kraftverksdammen vid Orrnäs. Foto: Annelie Claësson.



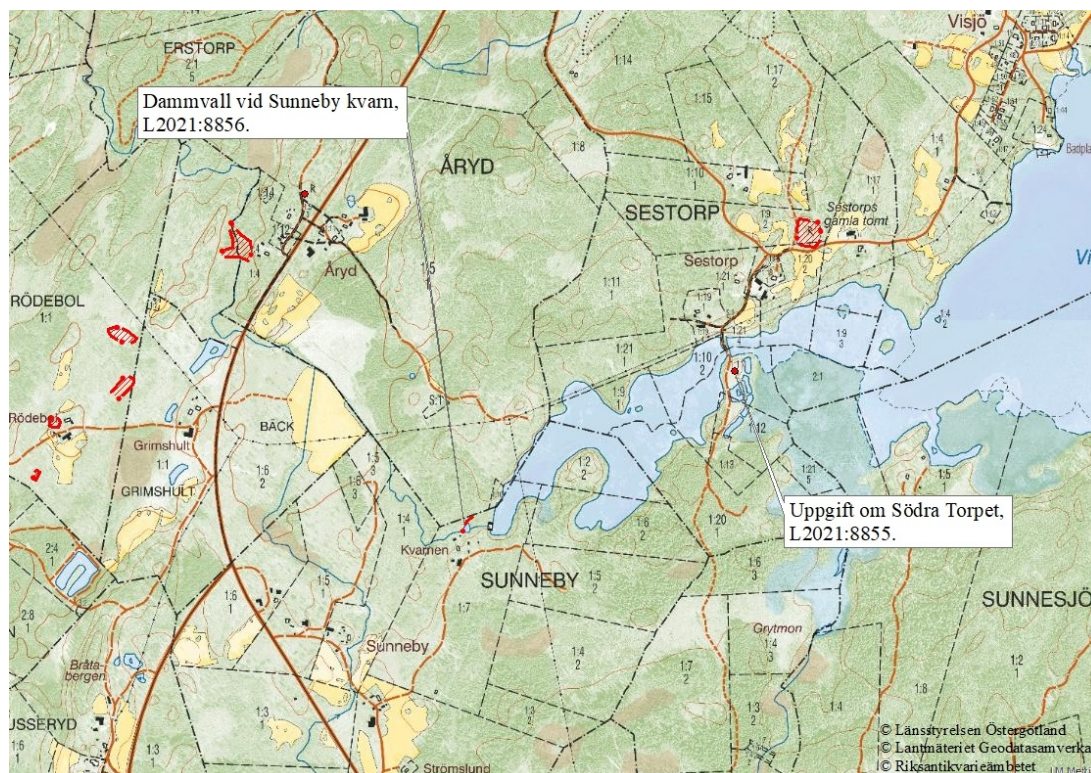
Figur 30. Bilden till vänster visar dammvallen till nedre delen av Orrnäsån. Bilden till höger den visar dammlucka i trä som finns i dammvallen. Foto: Annelie Claësson.



Figur 31. Utdrag ur den digitala fastighetskartan över Ornnäsån från Visjön i sydöst till Vättern i nordväst. De lämningar och lokaler som påträffats och besiktigats i samband med den kulturhistoriska utredningen utmed denna sträcka är markerade.



Figur 32. Utdrag ur den digitala fastighetskartan över Ornnäsån från Visjön i sydöst till Vättern i nordväst. De lämningar och lokaler som påträffats och besiktigats i samband med den kulturhistoriska utredningen utmed denna sträcka är markerade.



Figur 33. Utdrag ur den digitala fastighetskartan över Ornnäsån från Visjön i sydöst till Vättern i nordväst. De lämningar och lokaler som påträffats och besiktigats i samband med den kulturhistoriska utredningen utmed denna sträcka är markerade.

Broar

Utmed Ornnäsån har det över tid funnits ett antal broar. Det rör sig om allt från större landsvägsbroar till mindre broar där man tagit sig över till fots. På flera av lantmäteriets kartor kan man se markeringar för broar som idag är borta. Den mest framträdande bron av lite större typ är Markbron över Ornnäsån vid Ornnäs gård (L2009:3073). Byggnadsåret är okänt, men redan på en karta från år 1639 kan en bro ses på platsen för stenvalvsbron (LMS Akt D151-70:d10:102-3). Bron är uppförd i två valv och blev tidigt breddad med stenmurverk och kantbalkar av sten. Den är uppförd i ålderdomlig teknik och ingår i en äldre vägsträckning intill två betongbroar uppförda i senare tid. Bron togs ur allmänt vägunderhåll år 1931 och trafikeras inte idag. Bron utgör fornlämning och är utpekad som Fornvårdsobjekt och förvaltas av Ödeshögs Hembygdsförening (Moderatho 1978-79).

År 1931 anlade man en ny vägsträckning och en ny bro byggdes parallellt med den gamla stenvalvsbron. Bron uppfördes med stenkädda landfästen och räcketständer av betong. Bron utgör en välbevarad och representativ bro i sin typgrupp. Bron ligger mellan stenvalvsbron och en i senare tid uppförd betongbro (*ibid*).

År 1955 byggdes ytterligare en ny vägbro i betong parallellt med de två tidigare broarna. Idag utgör den en del av väg 918, tidigare Riksettan och väg E4 (Trafikverket BaTMan). De två äldre broarna är väl synliga från den parallellt löpande landsvägen.

Beskrivningen för stenvalvsbron L2009:3073 har reviderats i samband med denna utredning.



Figur 34. Utsnitt ur en lantmäteriakt från år 1639 (LMS Akt D151-70:d10:102-3) som visar att det tidigt legat en bro på platsen för stenalvsbron.



Figur 35. Bilden till vänster visar stenalvsbron över Orrnäsån vid Orrnäs gård (L2009:3073) byggd i två valv och sedan breddad med stenmurverk och kantbalkar av sten. Bilden till höger visar betongbron intill stenalvsbron byggd år 1931 med stenbeklädda landfästen och räckesständer i betong. I bakgrunden skymtar väg 918. Foto: Annelie Claësson.

Kulturhistorisk bedömning

Vattnet har nyttjats av människor under alla tider för fiske, tvätt, transporter och inte minst för vattenkraft. Spåren efter människors vedermödor är många och varierade. Det kan röra sig om tämligen stora förändringar av vattendrag såsom rensningar och fördämningar för flottning, hyttor, kvarnar och andra småindustrier. Men även tillsynes obetydliga spår där endast ett par grundstenar eller en halverad kvarnsten vittnar om platsen för en skvaltkvarn, ålkista eller en bykstuga.

Redan under medeltiden började man bygga ut och utnyttja vattenkraften i mindre och mellanstora vattendrag. Detta innebar att dammar byggdes för att driva kvarnar, sågverk och andra vattenanknutna industrier. I och med bildandet av markavvattningsföretag under 1900-talet utgjorde dammarna ibland ett hinder och många sänktes av eller revs ut. De flesta av de kvarvarande dammarna i mindre vattendrag har byggts före tillkomsten av dikningsföretag (Klotz 2012).

Det är av stor vikt att bevara de vattenanknutna kulturmiljöerna så att värdefulla historiska samband kan tolkas och förstås i landskapet. Vid återställande av vattendrag i syfte att värna den biologiska mångfalden måste hänsyn tas till de kulturhistoriska lämningarna så att vattendraget även fortsättningsvis kan berätta sin historia. Kulturmiljövärden är i många avseenden en resurs som svårigen kan återskapas. Det som förstörs eller förvanskas är borta för alltid.

I denna rapport har presenterats ett antal kulturmiljöer och lämningar med direkt anknytning till Orrnäsån från Visjön i sydöst till Vättern i nordväst. Sett ur kulturmiljösynpunkt är sju områden belägna i och intill vattendraget särskilt känsliga för åtgärder avseende vattenförvaltning. Dessa är kulturmiljön vid Sunneby kvarn, lämningarna efter Åryd kvarn, såg och snickeri, lämningarna efter Marks kvarn, stenvalvsbron vid Orrnäs gård, lämningarna efter Orrnäs östra kvarn samt Orrnäs bränneri, lämningarna efter Orrnäs västra kvarn, Sväms Bossgårds kvarn, såg, spiksmedja och kraftverksdamm samt Orrnäs vattenkraftverk (se översiktskartan i figur 7 samt kartorna i figurerna 31, 32 och 33).

De sju utpekade och särskilt bevarandevärda kulturmiljöerna är av olika karaktär och kan samtliga berätta något om traktens historia. Var och en kan förmedla kunskaper om människors livsvillkor under olika tider. Några av platserna innehar dessutom stora upplevelsevärden. En kulturmiljö där de yttre iakttagbara strukturerna alltför lätt kan förstås och upplevas är mycket skyddsvärd. När anläggningarna tagits ur bruk har inte sällan dammar och liknande rivits ut. Detta gör att det ur kulturmiljösynpunkt är än mer angeläget att bevara de delar av kulturmiljön som trots allt är välhållna och finns kvar.

Vid Sunneby har det sannolikt funnits en kvarn på platsen sedan slutet av 1600-talet. Dagens kvarn är uppförd omkring år 1850 och består av en komplett kvarnmiljö av äldre typ med kvarn, kvarnbostad, ladugård, källare och flera uthus. Kvarnverksamheten upphörde i slutet av 1930-talet och strax därefter revs vattenhjul och övrig inredning ut. Till kvarnen hör två dammar. Den uppströms liggande dammen byggdes om i början av 1900-talet och reglerar idag Visjön. Den nedströms liggande dammen är belägen vid kvarnbyggnaden. I den nedre dammvallen finns ett utskov med en dammlucka som håller vatten så att en mindre dammspegel bildas uppströms. Platsen har ett mycket högt kulturhistoriskt värde då den utgör en komplett kvarnmiljö med flera ingående beståndsdelar.

Vid Åryd har det funnits en kvarn på platsen sedan åtminstone slutet av 1700-talet. Från slutet av 1800-talet har även en såg tillkommit. Kvarnverksamheten upphörde

i början av 1900-talet. Vid tiden för kvarnverksamhetens upphörande startades ett möbelsnickeri i lokalerna. Vid Åryd finns idag lämningar efter kvarn, såg och snickeri i form av kraftiga, höga grundmurar samt rester efter en dammvall. Platsen har högt kulturhistoriskt värde då de väl synliga lämningarna tydligt vittnar om den industriverksamhet som funnits på platsen i sannolikt mer än 150 år.

Nedströms Åryds industrimiljö har Marks kvarn legat sedan mitten av 1700-talet. När kvarnen lades ner är oklart, men på en lantmäterikarta från mitten av 1800-talet omnämns Marks före detta kvarn. Strax nedströms kvarnen har en byggnad legat. På kartor från mitten av 1800-talet benämns byggnaden Kvarntorpet. Häradsekonomiska kartan från mitten av 1800-talet visar en backstuga på platsen. Både lämningarna efter kvarnen såväl som torpet är idag otydliga, men har trots det högt kulturhistoriskt värde då de vittnar om den industriverksamhet som funnits på platsen.

Utmed Orrnäsån har det funnits ett antal broar. Den mest utmärkande är stenvalvsbron vid infarten till Orrnäs gård. När bron uppfördes är oklart, men på en karta från början av 1600-talet kan en bro ses på platsen. Bron har två valv och är uppförd i ålderdomlig teknik och ingår i en äldre vägsträckning. Bron utgör fornlämning och är utpekad som Fornvårdsobjekt. I början av 1930-talet anlades en ny vägsträckning och en betongbro byggdes parallellt med den gamla stenvalvsbron. Denna bro utgör en välbevarad och representativ bro i sin typgrupp. I mitten av 1950-talet byggdes ytterligare en ny vägbro i betong parallellt med de två tidigare broarna. Idag utgör den en del av väg 918, tidigare Riksettan och väg E4. Stenvalvsbron har ett mycket högt kulturhistoriskt värde då den är välbevarad samt uppförd i ålderdomlig teknik. Intressant i miljön är även de parallellt uppförda vägarna.

Nedströms stenvalvsbron har åtminstone sedan början av 1700-talet den östra av Orrnäs två kvarnar legat, benämnd Åhrnäs qvarn. Kvarnen kan även ses på på en karta från slutet av 1800-talet och omnämns så sent som år 1935 i en vattendom gällande vattenregleringen av den uppströms närliggande dammen. På platsen finns idag dammvallen och lämningar efter kvarnen. Strax nedströms kvarnen är en betonggrund efter en såg. Möjligen kan lämningarna utgöra rester efter den såg som tidigare låg i nedre delen av Orrnäsån och som flyttades närmare gården.

Intill lämningarna efter Orrnäs östra kvarn står tegelbyggnaden efter Orrnäs bränneri. När bränneriet uppfördes är oklart, men enligt skriftliga källor fanns bränneriet åtminstone omkring år 1870. Bränneriet vid Orrnäs lades ner år 1966. Området kring Orrnäs östra kvarn, såg och bränneri har högt kulturhistoriskt värde då det på platsen har legat tre verksamheter som bedrivits samtidigt och in i modern tid.

I den nedre delen av Orrnäsån, strax nedströms kraftverksdammen har det legat två kvarnar, en såg och en spiksmedja. Orrnäs västra kvarn kan, liksom den östra, ses på en karta från början av 1700-talet och kallades den "Nedersta" då den låg vid nedre Orrnäs-fallet. Nedströms Orrnäs kvarn låg Sväms Bossgårds kvarn. Kvarnen finns med på samma karta från tidigt 1700-tal och benämns Slottsqvarnen. Båda kvarnverksamheterna upphörde i början av 1900-talet då dammen byggdes om för Orrnäs vattenkraftverk och vattenflödet till kvarnarna minskade. Sannolikt revs kvarnarna strax därefter. På platserna finns idag bland annat två tydliga kvarngrunder, rester efter dammvallar, stenfundament till vattenrännor, samt hjulgravar. Intill Sväms Bossgårds kvarnlämning finns även två kvarnstenar.

Nedströms kvarnarna har en såg legat. Sågen omnämns i slutet av 1700-talet. Vidare visar Häradsekonomiska kartan från mitten av 1800-talet att en såg och en kvarn

legat på platsen. Enligt Ortnamnsregistret drevs en såg på 1880-talet i nedersta Orrnäsfallet som sedan flyttades närmare Orrnäs gård. På platsen finns idag imponerade lämningar efter sågen i form av tre kraftiga, höga grundmurar, en dammvall med en öppning i botten och hjulgrav.

Vid utloppet till Vättern har det legat en spiksmedja. Spiksmedjans ålder är oklar. På platsen finns lämningar efter en smedjegrund, en dammanläggning och en stenmur med fyra sidofundament. Åsträckan nedströms kraftverksdammen har ett mycket högt kulturhistoriskt värde då det på en cirka 600 meter lång sträcka har legat inte mindre än fyra för bygden betydelsefulla vattendrivna industrier. Idag kan endast lämningar efter dessa verksamheter iakttas på platserna. Lämningarna är dock tydliga och vittnar om de verksamheter som under lång tid funnits på platsen.

Orrnäs vattenkraftverk byggdes invid Vättern år 1918 av Oscar Andersson vid Orrnäs gård och Ödeshögs Elektriska AB. Kraftstationen byggdes med anledning att ge elektricitet till Ödeshögs samhälle. Byggnaden uppfördes i vitt tegel och vinröda fönsterfoder. Exteriört är fönster och tak renoverade, men fasaden i tegel är i original. Vid anläggandet av kraftverket anlades en regleringsdamm vid Visjön, Dammen närmast kraftverket som tidigare reglerat vattnet till flertalet verksamheter i den nedre delen av Orrnäsån byggdes om. Från dammen anlades ett trubintag med en trätub för att leda vatten till kraftstationen. Orrnäs vattenkraftverk lades ner år 1970. År 2008 återupptogs verksamheten. Idag är mellan- och övervåningen ombyggda till sommarbostad. Nedervåningen utgör vattenkraftverket med en vattendriven turbin. Den gamla tuben har ersatts med en ny trätub och idag utgör kraftstationen ett småskaligt vattenkraftverk av typen strömvattenkraftverk. Kraftverksdammen med bostadshus i den västra delen är ett inslag i landskapet och bidrar till förståelsen av den vattenanknutna kulturmiljön i området genom sin karaktärsskapande vattenspegel. Orrnäs vattenkraftverk är en mycket bevarandevärd kulturmiljö då närområdet har lång kontinuitet av vattenanknutna verksamheter samt för den originella kraftstationen och dess unika placering invid Vätterns branta stränder. Beroende på åtgärder vid eventuell restaurering och miljöanpassning av byggnaden kan den kulturhistoriska utredningen behöva kompletteras med en byggandsantikvarisk inventering av kraftstationen.

Den del av Orrnäsån som går från stenvalvsbron i öster till Vättern i väster är en mycket bevarandevärd kulturmiljö med högt kulturhistoriskt värde då den haft en central och viktig plats i bygden och kan berätta något om Orrnäs gård, verksamheterna utmed Orrnäsån samt den närliggande bygden. Samtliga sju utpekade platser förmedlar kunskap om människors livsvillkor under olika tider.

Samtliga platser har ett mycket högt estetiskt, vetenskapligt och pedagogiskt värde. De innehar även ett stort upplevelsevärde.

Platserna besöktes i fält den 24 juni, 12 och 28 oktober samt den 11 november år 2021.

Totalt har 6 lämningar registrerats och 2 lämningar reviderats i Fornreg.

Vid återskapande av bottenbiotoper och då sten och block planeras läggas i vattendraget ska dessa inte tas från anläggningar. Det är av största vikt att de kulturhistoriska lämningarna fortfarande kan ses, upplevas och förstås. Stenar som människan redan flyttat får ligga kvar och istället hämtas sten från annan plats. Icke att förglömma skyddas fornlämningar av Kulturmiljölagen (1988:950), vilket innebär att alla ingrepp inklusive att rubba eller täcka över dem kräver tillstånd.

Referenser

Tryckta källor

Brolin, H och Karlsson, P. (red.). *I Rökstenens bygd*. Skänninge 1976.

En bok om Lysings härad. Utgiven av Stora Åby Sparbank. I anledning av dess 50 åriga tillvaro 1902-1952. Hässleholm 1952.

Klotz, E. 2014. *Kvarnar, såg och smedja längs Orrnäsån. Kulturhistorisk kartering och inventering*. Rapport 2014:47. Östergötlands museum.

Moderatho, A. *Från vadställe till betongbro. En kulturhistorisk inventering av broar i Östergötlands län 1978-79*. Länsstyrelsen/Statens vägverk/Länsmuseet.

Månsson, E. *Gods och gårdar i Östergötland. Del 1 Norra skogsbygden och östgötaslätten*. Östergötlands läns Hushållningssällskap. Västervik 1995.

Natur Kultur miljöer i Östergötland. Naturvårdsplan och kulturminnesprogram. Länsstyrelsen i Östergötlands län 1983. Linköping.

Ridderstad, A. 1918. *Östergötlands beskrivning med dess städer samt landsbygdens socknar och alla egendomar. Del II*. Stockholm.

Svenska gods och gårdar. Del XIX. Sydvästra Östergötland. Uddevalla 1940.

Sveriges Bebyggelse Statistisk-Topografisk beskrivning över Sveriges städer och landsbygd. Del V. Uddevalla 1948.

Otryckta källor

Klotz, E. 2012. *Kunskapsöversikt Stångåns avrinningsområde*. Arbetsmaterial februari 2012. Länsstyrelsen Östergötland.

Larsson, M. 1997. *Förändring av gårdsmiljö vid Laga skifte i Swem och Stavreberg*. Linköpings universitet, Institutionen för Tema Det kulturella arvet – kultur – och naturmiljötolkning, C-uppsats 1997.

Lindvall, P, Nilsson, N, Sjöstrand, P och With, S. 2021. *Damm vid Visjöns utlopp i Orrnäsån. Förstudie för alternativa förhållanden*. Utkast. Jönköpings Fiskeribiologi.

Svensson, N. 2012. *Årydsbor genom tiderna 1631-2012*.

Vattendom 1919. AD 6-1919.

Vattendom 1935. Std 3-1935.

Vattendom 1936. AD 36-1936.

Vattendom 1975. VA 3-1975.

Orrel (Orrnäs kraftstation), <http://www.orrel.se/>.

Projekt Runeberg, <http://runeberg.org>.

Riksantikvarieämbetets Kulturmiljöregister Forsök.

SOFI, www.sofi.se/ortnamnsregistret.

Trafikverket BaTMan, <https://batman.vv.se/batman>.

Ödeshögs Hembygdsförening

Ödeshögs digitala hembygdsbok: <http://hembygdsbok.odeshog.se>.

Östergötlands museums topografiska arkiv

Kvarninventering i Östergötlands län, 1978.

Lantmäteristyrelsens arkiv

Akt D151-70:d10-102-3, Geometrisk ägoavmätning, Svämb nr 1-7 ,1639.

Akt D151-70:1, Geometrisk ägoavmätning, Svämb nr 1-7, 1726.

Akt D151-79:1, Storskifte, Åeryd nr 1, 1788.

Akt D151-66:1, Storskifte, Sunneby nr 1, 1791.

Akt D151-66:2, Laga skifte, Sunneby nr 1, 1856.

Lantmäterimyndigheternas arkiv

Akt 05-ödj-16, Storskifte, 1768.

Akt 05-ödj-30, Storskifte, 1786.

Akt 05-ödj-125, Inställd åtgärd eller förrättning, 1849.

Akt 05-ödj-155, Inställd åtgärd eller förrättning, 1861.

Akt 05-ödj-166, Laga skifte, 1868.

Akt 05-ödj-189, Laga skifte, 1884.

Akt 05-ödj-avs76, Avsöndring, 1919.

Akt 05-ödj-avs61, Avsöndring, 1920.

Akt 05-ödj-avs106, Avsöndring, 1922.

Rikets allmänna kartverks arkiv

Häradsekonomiska kartan 1868-77, Håstholmen, J112-44-13.

Häradsekonomiska kartan 1868-77, Sunneryd, J112-44-18.

Generalstabskartan, 1884, Hjo, J243-44-1.

Ekonomiska kartan 1950, Ödeshög, J133-8e1g50.

Tekniska uppgifter

| | |
|---|---|
| Socken | Ödeshög |
| Kommun | Ödeshög |
| Län | Östergötland |
| Registrerade forn- och kulturlämningar | L2021:8855, L2021:8856, L2021:8858, L2021:8860, L2021:8861, L2021:8864 |
| Reviderade forn- och kulturlämningar | L2009:3073, L2009:3293 |
| Koordinatsystem | SWEREF99 |
| Typ av undersökning | Kulturhistorisk utredning |
| Ansvarig för utredning, dokumentation och rapport | Länsstyrelsen Östergötland Enheten för plan och kultur Annelie Claësson |
| Länsstyrelsens dnr | 531-21188-21 |
| Rapport | 2021:34 |
| ISBN | 978-91-89339-36-1 |
| Uppdragsgivare | Länsstyrelsen Östergötland Enheten för vatten Mathias Ibbe |
| Kostnadsansvarig | Länsstyrelsen Östergötland Enheten för vatten |
| Fältarbetstid | Juni, oktober och november år 2021 |
| Foto | Digitalt |
| Dokumentationsmaterialet förvaras | Länsstyrelsen Östergötlands arkiv |
| Tryck | Exakta Print, 2021 |
| Miljö- och återvinning | Tryckt på miljömärkt papper |

© Länsstyrelsen Östergötland 2021

Bilaga

Tabell över nyregistrerade forn- och kulturlämningar inom utredningsområdet.

I fältet bedömning anges varje lokals antikvariska status. Enligt Kulturmiljölagen (1988:950) definieras fornlämningar som *varaktigt övergivna* lämningar efter människors verksamhet under *forna tider* och som tillkommit genom *äldre tiders bruk*. Av lagen följer att de enskilda lämningar som uppfyller rekvisiten ovan samt kan antas ha tillkommit före år 1850 är **fornlämningar**. Lämningar som kan antas ha tillkommit år 1850 eller senare och därmed inte bör ha ett omedelbart skydd enligt Kulturmiljölagen benämns **övriga kulturhistoriska lämningar**. Lämningar där den antikvariska statusen ej gått att avgöra genom okulär besiktning utan måste utredas vidare vid en eventuell exploatering bedöms vanligen som **möjlig fornlämning**. I Östergötland gäller detta även bebyggda bytomter. **Ingen antikvarisk bedömning (uppgift om)** anges för de platser som är kända genom historiska kartor, tidigare uppteckningar eller muntliga källor men där lämningar inte återfinns eller bedöms kvarligga.

| Fornreg-nummer | Lämningstyp | Bedömning |
|----------------|---|-------------|
| L2021:8855 | Lägenhetsbebyggelse (Södra Torpet) | Uppgift om |
| L2021:8856 | Dammvall (Sunneby kvarn) | Fornlämning |
| L2021:8858 | Kvarn (Åryd kvarn, såg och snickeri) | Fornlämning |
| L2021:8860 | Lägenhetsbebyggelse (boningshus vid Prästaberg) | Uppgift om |
| L2021:8861 | Kvarn (Marks kvarn) | Fornlämning |
| L2021:8864 | Kvarn (Orrnäs kvarn) | Fornlämning |

Länsstyrelsen skapar samhällsnytta genom rådgivning, samordning, tillstånd, tillsyn, prövning, stöd och bidrag. Vi skyddar miljön, ser till att viktiga natur- och kulturvärden bevaras och skapar förutsättningar för att utveckla landsbygden och näringslivet i länet. Vi har även samhällsviktiga uppdrag inom bland annat krisberedskap, sociala frågor, djurskydd och samhällsplanering. På så sätt bidrar vi till Länsstyrelsens vision om ett livskraftigt Östergötland



LÄNSSTYRELSEN
ÖSTERGÖTLAND