

LINKÖPINGS UNIVERSITET
Institutionen för Tema
Det kulturella arvet-natur-och kulturmiljötolkning

Det Östgötska gästgiveri- och skjutsväsendet.
The inn-and coachingsystem in the province of Östergötland.

Emma Vastamäki
C-uppsats, HT1997
Handledare:
Reinold Castensson

Innehållsförteckning

1. Inledning sid. 2
 2. Syfte och frågeställning sid. 2
 - 2.1 Källor och metod sid. 2
 - 2.2 Avgränsning sid. 3
 - 2.3 Forskningsläge sid. 4
 3. Det svenska gästgiveri- och skjutsväsendets framväxt sid. 4
 - 3.1 Krogare- och Gästgifware Ordningh sid. 5
 4. Gästgivaregården sid. 6
 5. Skjutssystemet sid. 7
 6. Det östgötska gästgiveriväsendet sid. 9
 - 6.1 Det östgötska skjutssystemet sid. 11
 - 6.2 Gästgiverier i staden: Linköping sid. 13
 - 6.3 Holkabergets gästgiveri sid. 16
 - 6.4 Bankebergs gästgiveri sid. 18
 7. Slutsats sid. 20
- Källförteckning, otryckta källor sid. 21
- Källförteckning, tryckta källor sid. 21

1. Inledning

Om Du vill resa genom Östergötland idag, från Gränna till Norrköping till exempel, så har Du flera olika valmöjligheter. Har Du körkort kan du naturligtvis ta bilen, det tar knappt tre timmar. Är Du en av dem som inte har körkort kan Du ta linjebussen eller tåget detta tar inte heller många timmar i anspråk. Väljer Du att åka med snabbtåget x-2000 är du framme på knappt en timme. Förhoppningsvis är resan en angenäm upplevelse utan förseningar.

Om Du istället levde för 200 år sedan hade Du förmodligen inte ens tänkt på att göra samma resa, kanske skulle Du aldrig ha varit längre hemifrån än dagsutflykten till granngården. Hade Du hade haft pengar och skäl nog att ändå företa samma resa hade Du korsat Östergötland på, i bästa fall, två till tre dagar.

Två till tre nätter hade Du fått tillbringa på gästgivargårdar, där Du skulle ha blivit tvungen dela rum med flera andra resenärer, och i värsta fall fått sova på golvet. Resan skulle ha varit allt annat än bekväm, en skranglig vagn eller skrinna skulle ta Dig till nästa skjutshåll på knaggliga och ofta leriga vägar. Varannan mil skulle Du fått byta skjuts, och förhoppningsvis skulle det finnas en häst till Ditt förfogande. Annars kunde väntan på reserven bli mycket lång.

Vid närmare eftertanke skulle Du nog stannat på din gård.

Men mitt i allt "elände" reste dåtidens östgötar, de var faktiskt stolta över sitt effektiva skjuts- och gästgiverisystem och sina välskötta vägar.

Det hade tagit mycket lång tid att utveckla och finslipa detta system.

Historien om gästgiverierna och skjutssystemet är en intressant historia som kanske gör sig bäst att läsas på resande fot. Jag lovar att bilköer, obekväma säten och det alltid lika ineffektiva S.J kommer att verka mycket mindre irriterande.

2. Syfte och frågeställningar

Mitt syfte är att redogöra, med utgångspunkt ifrån tre utvalda gästgiverier, för gästgiveri- och skjutsväsendet i Östergötland dess historia, förekomst och standard.

Särskilt belyses följande frågeställningar:

Hur var gästgiveri- och skjutsväsendet uppbyggt i Östergötland ?

I vilken utsträckning användes skjutsarna och gästgiverierna och av vem ?

När på året restes det som mest ?

Var gästgiverierna annorlunda i städerna än på landsbygden ?

Hur pass effektivt var skjutssystemet, hur snabbt tog man sig fram ?

2.1 Källor och metod

Källmaterialet är begränsat och handlar om den generella historiska utvecklingen inom det svenska gästgiveri- och skjutsväsendet, två sådana källor är Annette Rosengrens

"När resan var ett äventyr" och 1978 års nummer av Fataburen som innehåller flera utmärkta uppsatser.

Fataburen handlar om förutsättningarna för att resa förr i tiden och jag har valt ut ett par av uppsatserna, "Resandets revolutioner" av Göran Andolf, "Vintervägar" och "Vägvisare och reskartor" av B G Nilsson och "Ur skjutsväsendets historia" av Jan Garnet.

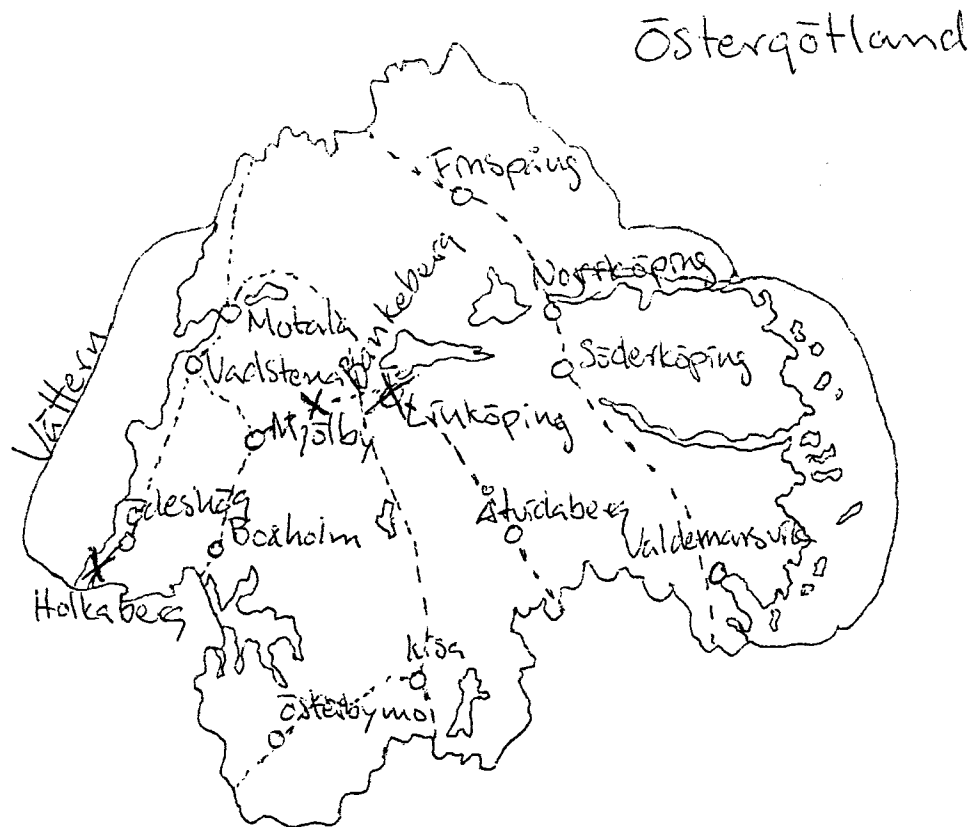
Mer specificerade uppgifter om det östgötska gästgiveriväsendet är spridda i flera olika källor, mest handlar det om korta avsnitt i böcker om Östergötland t.ex. "Linköpings historia 1567-1862, Näringsliv och förvaltning" och "Ur Östgötakrönikan" av Björn Gottlieb.

När det gäller de enskilda gästgiverierna har jag tagit hjälp av Topelius "Sällsamheter i Östergötland" och "Ödeshög genom seklerna" samt otryckta källor från landsarkivet i Vadstena.

2:2 Avgränsning

De avgränsningar jag gjort gäller främst de enskilda gästgiverierna.

Jag valde ut tre stycken gästgiverier som var och ett representerar olika geografiska miljöer. På kartan finns dessa gästgiverier utmärkta, Linköpings gästgiveri som representerar stats gästgiverierna, Bankerberg som ligger på slätten och Holkaberg som ligger i skogstrakterna.



Storleken på gästgiverierna varierar. Jag inte tagit med något av de allra minsta gästgiverierna, då dessa inte ger någon klar bild över det Östgötska gästgiverisystemet och dessutom saknar dokumentation.

De gästgiverier jag valt ut var de jag kunde få fram mest information om. Begränsningen i tiden, år 1800-1850, som jag gjort kommer sig av att detta var höjdpunkten för det Östgötska gästgiveriväsendet.

2.3 Forskningsläge

Den historiska bakgrunden har jag tagit ifrån de tryckta källorna "När resan var ett äventyr" och 1978 års upplaga av Fataburen. I övrigt handlar det om allmänna historiker över Östergötland där gästgiverierna nämns i enskilda kapitel.

När det gäller de otryckta källorna på Landsarkivet, så hade jag hoppats på att kunna få fram mer fakta ur skjutsdagböckerna. Dessa fanns tyvärr inte bevarade i den utsträckning jag hade hoppats på. Istället bestod materialet av lösa dokument som innehöll allt ifrån stämningar resenärerna utfärdat mot uteblivna skjutsar till förbeställnings sedlar av skjutsen.

Det fanns två arkiv vilka jag använde mig av mest. Det ena var Östergötlands läns landskanslis handlingar om just gästgiverier och kronofogden i Aska, Dals och Boberga fogderis gästgiverihandlingar.

3. Det svenska gästgiveri- och skjutsväsendets framväxt



Bild ur Olaus Magnus "Historia om de nordiska folken".

"Som det i vårt rike länge varit en osed, att alla de män, som fara över landet, de må vara aldrig så rika, vilja gästa de fattigas hus och hava all sin kost förutan penningar, vari genom de

på en liten stund nöta upp vad den fattige länge arbetat för, varav kommer mycken våda för fiv och själ.”¹

Så lyder den del av Magnus Ladulås Alsnö stadga som år 1279 förbjuder adelns våldgästning av allmogen i den lades grunden till det svenska gästgiveri- och skjutsväsendet.

Där bestämdes att de vägfarande skulle skaffa sin egen mat eller köpa den av bönderna. Varje by skulle också utse en man till rättare, denne skulle själv hysa resenärer för pengar eller visa dem till andra i byn som kunde vara dem till hjälp.

Kungens män hade å andra sidan fortfarande rätt att tvinga till sig mat och husrum av bönderna. Endast biskopar och adliga var befriade ifrån gästningsskyldigheten.²

Våldgästningen upphörde inte utan adeln fortsatte tvinga till sig skjuts, mat och husrum av bönderna. Det kom att ta mycket lång tid innan våldgästningen upphörde och Alsnö stadga skulle komma att ersättas av flera andra förbud och lagar innan ett väl fungerande gästgiveri- och skjutssystem vuxit fram.

Under Erik XIV's regeringstid gjordes ännu ett försök att få bukt med våldgästningen, år 1561 beslutade kungen att tavernor och gästhus skulle upprättas i byar och städer, dessutom drogs de privilegier kungens män åtnjöt, i form av fri skjuts och övernattning, in.

Denna stadga upprätthölls endast en kort tid, när Eriks bror Johan III kom till makten återgick beslutet till förmån för en ny lag och gästhus och tavernor försvann.

Denna nya lag förbjöd våldgästningen igen men gav åter kronans män rätt att tvinga till sig tjänster av allmogen.

Om en bonde vägrade ställa upp kunde han dömas till dryga böter. Många resenärer utnyttjade böndernas rädsla för överheten och deras okunnighet genom att utge sig för att vara kungens män och därigenom kunna resa snabbt och billigt.³

Den nya lagen befalldes att gästgivaregårdar skulle upprättas utmed alla de stora landsvägarna. Skattelättnader gavs till den gårdsägare som kunde tänka sig bli gästgivare.

Gårdarna kring gästgiverierna hade skjutsplikt och var tvungna att ställa upp med hästar och vagnar om så krävdes. Längden på skjutsen var inte begränsad, bönderna var tvungna att skjutsa så långt resenären begärde.⁴

3:1 Krogare- och Gästgifware Ordningh

Under 1600-talet när Sverige utvecklades till en stormakt lade de ständiga krigen ännu en börda på de skjutspliktiga bönderna. I skjutsplikten ingick kronoskjutsen som innebar att bönderna var tvungna transportera soldater och krigsmateriel utan ersättning från kronan.⁵ Dessutom ökade adelns jordinnehav drastiskt, då adeln och deras arrendebönder var befriade ifrån skjutsplikten, ökade bördan ytterligare.⁶ Med allt fler arbetsföra män ute i krigen blev pressen på de kvarvarande bönderna för stor. Skjutsen blev ett arbete för barn mellan 10-13

¹ Rosengren A. Sid 10

² Ibidem. Sid 11

³ Ibidem. Sid 10

⁴ Ibidem

⁵ Ibidem. Sid 14

⁶ Ibidem

år, för såväl flickor som pojkar, de var stora nog att hantera häst och vagn men de klarade inte det tunga arbetet på åkrarna.⁷

Högljudda protester och en rädsla för att allmogen skulle revoltera resulterade i 1649 års "Krogare- och Gästgifware Ordningh" som skulle organisera skjutssystemet och specificera gästgiveriernas funktion.

Ordningen bestämde att gästgivaregårdarna skulle ligga med högst två mils mellanrum, gårdarna hade fortfarande skjutspflicht men skjutsen skulle nu organiseras från gästgiveriet där resenären skulle betala för skjutsen i förskott.⁸

En hållkarl skulle anställas som höll reda på skjutsarna och vilken av de skjutsskyldiga gårdarna som stod på tur, oftast var gästgivaren själv hållkarl. Bönderna behövde inte ställa upp med skjuts om inte alla gästgiveriets egna skjutsar var ute, de var inte heller skyldiga att skjutsa längre än till nästa skjutshåll.⁹

Det var vanligt att resenärerna själva ville köra skjutsen då de på så sätt själva kunde bestämma hur snabbt de ville köra.¹⁰

4. Gästgivaregården

Gästgivareordningen fick flera tillägg år 1651, 1664, 1734 och 1762.¹¹

Genom gästgivareordningen kom gästgivaren att få vissa skyldigheter, i det första tillägget som kom 1651 fastställdes de fasta tjänster gästgivaren skulle ge till de resande.

Ett gästgiveri skulle ha ett visst antal skjutsar till hands: åtta hästar, två vagnar, fyra kärror och sex stycken slädar.

Gästgivaren skulle också ha minst tre rum som resenärerna kunde utnyttja.¹² Priset för övernattnig, måltider och skjuts bestämdes av myndigheterna och var desamma i hela Sverige, skjutslegan var dock något högre i städerna.¹³

I ett senare tillägg 1762 bestämdes att alla gästgiverier skulle föra dagbok, i denna skulle inte bara gästgivarens anteckningar införas utan även gästernas namn, status, resmål och eventuella klagomål.¹⁴ Vem som helst kunde alltså inte ta in på gästgiveriet eller utnyttja skjutsen, det krävdes status och pengar.

Enligt stadgan var tattare, tråddragare, häktmakare, månglare och månglerskor, tiggare samt "kringstrykande utlänningar" förbjudna att nyttja gästgiverierna och skjutsen, men för de flesta var det inte förbudet utan skjutslegan som stoppade dem hade de helt enkelt inte råd.¹⁵

Dessutom krävdes det sedan mitten av 1300-talet ett pass utfärdat av länsman för att röra sig över socken- och länsgränser, detta upphörde först 1824.¹⁶

⁷ Garnet J. Sid. 119

⁸ Rosengren A. Sid. 18

⁹ Ibidem

¹⁰ Ibidem. Sid 36

¹¹ Rosengren A sid. 18

¹² Ibidem

¹³ Andolf G. Sid. 53

¹⁴ Ibidem sid. 50

¹⁵ Garnet J. Sid 104

¹⁶ Rosander G. Sid 11-12

Enligt förordet på en förtryckt gästgiveridagbok från 1828 skulle följande regler efterföljas:

”§1 Resande, som är okänd, bör vid ankomsten till Gästgivaregården, uppå Gästgivarens anmodan, genast uppvisa sitt pass, och hvar och en, innan afresan, i dagboken tydligt anteckna sitt namn, Embete, tjenst eller yrke jemte orten, hvarifrån han ankommit och stället, dit han ernar sig samt det antal af hästar hvaraf han sig begagnar. Innan sådan anteckning skett, må resande icke ifrån Gästgivaregården afresa.”¹⁷

Klagomålen utreddes sedan av magistraten på orten, även gästgivaren kunde skriva upp klagomål på gästen, klagomålen fick inte vara orimliga. Förordet nämner också reglerna för detta. Av paragraf sex framgår att:

”§6 Resande bör med saktmod och omständighet bemöta Gästgivaren och hans folk, samt Hållkarl och skjutsbönder, hvilka, liksom den resande sjelf, äro tagne i Kongl. Maj:ts höga hägn och beskydd och således å ömse sidor böra ifrån oförätter fredas. Felar resande härutinnan, genom ord eller gärning, vare Gästgivaren pliktig, att förhållandet med all tillgänglig bevisning anmäla hos Kronobetjanten i Orten, som åligger, att sådant genast, vid tjensteansvar, i laga ordning befria.”¹⁸

Som exempel på en gästs klagomål och dess följder kan fallet där gästgivaren för Hellestads gästgiveri anklagas i dagboken för försummelse användas.

Enligt kronolänsmans protokoll den 14 Juli 1823 i Linköping har en kapten anklagat gästgivaren Daniel Person för att ha nekat honom rätten att skriva sina klagomål i dagboken.

Gästgivaren säger att han gjort detta då kaptenen inte bett att få dagboken och att han inte heller haft några skäl till sin klagomål. Kaptenen kräver gästgivaren på tolv riksdaler banco för ”tidsspillan”. Kronolänsmannen dömer till gästgivarens fördel och han slipper böta.¹⁹

Ett gästgiveri kunde även skötas av en kvinna, enligt kronolänsmans protokoll överläts Öreskogsgästgiveri till fru Anna Helena Björklund 18 Augusti 1823. Troligtvis var hon änka efter den förre gästgivaren på Öreskogsgästgiveri.²⁰

Gästgivaregårdarnas höjdpunkt kommer mycket tätt på dess slutgiltiga nedgång under den andra hälften av 1800-talet. Det var då som det svenska järnvägsnätet byggdes ut och det snabbare och billigare sättet att resa gjorde gästgivaregårdarna onödiga. Gästgiverierna fanns rent formellt kvar till 1930.²¹

5. Skjutssystemet

I slutet av 1700-talet och början av 1800-talet utvecklades skjutssystemet snabbt och blev allt effektivare. Flera olika system inrättades för att undlätta så mycket som möjligt för resenärerna och för att minska väntetiderna.

¹⁷ Östergötlands länsstyrelse, länkansliet. Gästgiverihandlingar 1819-1838

¹⁸ Ibidem

¹⁹ Ibidem

²⁰ Ibidem

²¹ Natur kultur. Miljöer i...sid 186

I början på 1700-talet var det beräknat att de resande på en dag kunde resa ca 5-10 mil men den snabba utvecklingen av skjutssystemet gjorde att man knappt hundra år senare kunde färdas 10-12 mil om dagen.²² Detta blir mer otroligt om man betänker att inga tekniska framsteg gjorts, utan att det bara var organisationen som förbättrades.

Olika organisations försök gjordes. På vissa håll användes en sk. skjutsklubba i trä (Se bild sid. 8). På denna satte alla de skjutsskyldiga bönderna sitt bomärke i en bestämd ordning efter denna ordning gick sedan hållkarlen när han skulle tillkalla håll- och reservskjutsen.²³ Sedan 1664 var det också lag på att det skulle finnas en tavla uppsatt vid varje gästgiveri där avståndet till de närmaste gästgiverierna samt skjutslegan skulle stå (se bild sid. 8)²⁴

Ett annat vanligt förfarande var hållskjutssystemet då bönderna tog sina hästar till gästgiveriet och lämnade dem där i ett dygn, istället för att tillkallas först vid behov och därigenom orsaka en försening.²⁵ Dessa hästar användes i första hand vid skjutsning sedan användes gästgiveriets egna hästar. I nödfall fanns det en lista över de gårdar som hade reservskjutsen. Hållskjutssystemet blev sedermera det vanligaste förfarandet och lagstadgades. Den som uteblev med skjutsen fick betala dryga böter. I ett utskick ifrån landskansliet i Linköping står följande :

”De skjutsande åligger:

1:0 Att infinna sig med Hållskjutsen kl. 6 om aftonen, och med reservhästar å utsatt tid, eller så fort göra sig låter då tiden icke är bestämd.

2:0 Håll-och Reserve- Bonde, som efterlåter sin skjutsningsskyldighet, erlægge, utom böter och lag, ett vite av 1 R:dr 32 sk.”

Bonden kunde bli befriad ifrån skjutsplikten om han hade ett kronohemman eller var nämndeman av något slag.²⁶

Ur hållskjutssystemet växte entreprenaderna fram i början på 1800-talet. Detta innebar att en entreprenör, mot en summa pengar, höll hållskjutsböndernas hästar redo vid gästgiveriet.²⁷ Bönderna ogillade detta system eftersom de blev tvungna att lämna ut kontanta medel. Skjutslegan blev också något högre, men förseningarna minskade och väntetiderna försvann. Entreprenören utsågs inte av kronobetjänten, istället auktionerades entreprenaden ut i form av femårs kontrakt. Varje gästgiveri kallade sina skjutsskyldiga till möte där ett beslut för eller emot entreprenaden röstades fram.²⁸

De gästgiverier som låg i städerna eller längsmed de hårdast trafikerade vägarna var de som hade mest nytta av entreprenaderna och det var också de som skaffade entreprenad först.

De resande fick också vidta vissa åtgärder för att skjutsen skulle gå smidigare. Resan skulle planeras noga i förväg och den resande fick skicka en sk. förbudssedel till varje gästgiveri på

²² Rosengren A. Sid.84

²³ Ibidem. Sid.74

²⁴ Rosengren A. Sid 23

²⁵ Garnet J. Sid.98

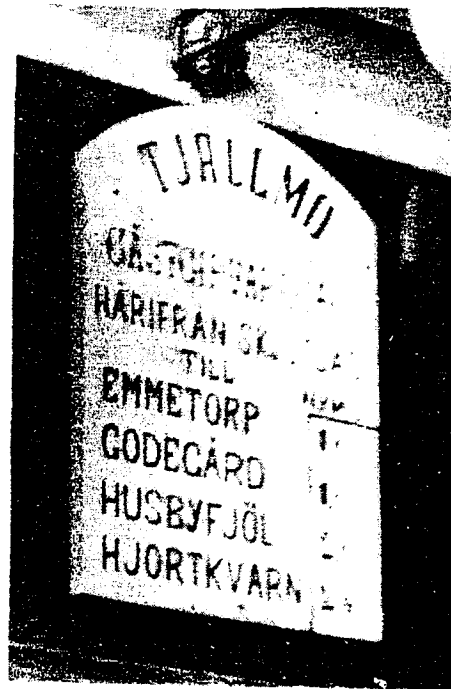
²⁶ Östergötlands länsstyrelse, lanskansliet 1844 EVa:5

²⁷ Andolf G. Sid.52

²⁸ Ibidem

vägen och tala om när han beräknades komma och hur många hästar han behövde till skjutsen.²⁹Förbeställd skjuts väntade högst fyra timmar på resenären.

En skjutsklubba och skjutstavla från Målbäck resp. Tjällmo gästgivaregårdar.



6. Det östgötska gästgiveriväsendet

Det östgötska gästgiveri- och skjutssystemet var väl utbyggt.

År 1649 var antalet gästgiverier i Östergötland 26 st, 1686 fanns det 17 stycken och 1854 fanns det 73 stycken bara i Linköpings län.³⁰

Genom Östergötland gick alla skjutsar från och till Stockholm.

Den vanligaste rutten gick över följande gästgiverier Norrköping-Brink-Kumla-Linköping-Bankeberg-Mjölby-Östad-Ödeshög-Holkaberg-Gränna-Råby-Jönköping (se karta sid.10).³¹

²⁹ Rosengren A sid. 78

³⁰ Gottlieb B sid. 50 52-53

³¹ Rosengren A sid. 63

Kartan är ifrån Biurmans vägvisare, en resekartbok ifrån 1768. Den visar alla gästgiverierna i Östergötland vid den tiden samt vägnätets sträckning. Sådana här kartor blåste liv i kartritandet när resandet ökade i slutet av 1700-talet, de innehöll oftast detaljerade beskrivningar över resvägarna.³²



De Östgötska 1800-tals gästgiverierna var av samma typ som övriga Sveriges. Det var inte byggnader speciellt avsedda för att ta emot resenärer, utan vanliga knuttimrade bondgårdar med ett extra hus där gästerna inhyestes.³³ Detta var en tradition ifrån den tiden då gästgivarprivilegiet gavs till den som så önskade utan några krav på ombyggnad av gården för gästernas komfort. Det fanns på 1800-talet direktiv för hur en gästgivargård skulle byggas men dessa användes ytterst sällan.

Ett nytt gästgiveri i Östergötland år 1850 skulle ha dessa mått:

” 22 alnar långt, 9 tum högt, 10 alnar, 9 tum brett och 9 1/2 alnar högt. Två stycken våningar, den nedre 4 alnar och 2 1/2 tum högt och den övre 4 alnar 1 1/4 tum högt. Förstuga i mitten, 2 kammare på södra gaveln och kök och skafferi på den norra gaveln.

³² Nilsson B. Sid. 159

³³ Natur kultur. Miljöer i...sid.185

Ett gästrum mitt för förstugan, en sal på södra övre gaveln och två gästrum på norra samt ett gästrum över det i den nedre våningen.³⁴

Standarden på gästrummen var olika på mindre och större gästgiverier.

Den generella standarden var två eller tre stora gästrum som var sparsamt möblerade.

Flera olika resällskap fick samsas i rummen och då räckte inte sängarna.

De med högst rang fick sova i sängarna de andra sov på halmbäddar på golvet eller i medtagna sängar.³⁵

I Östergötland fick enterprenadssystemet en skjuts 1825 då myndigheterna ihärdigt tryckte på, men det gick trögt i början, de flesta av gästgiverierna fortsatte som förut.³⁶

Inte förrän 25 år senare tog intresset för entreprenaderna fart och då ökade antalet gästgiverier med entreprenad snabbt.³⁷ Då hade det ökande resandet givit stora utslag även i Östergötland trycket på de större landsvägarna och städerna gjorde entreprenaderna till den bästa lösningen.

1855 hade samtliga gästgiverier belägna i städerna entreprenad och hälften av de gästgiverier som låg på landsbygden.³⁸

För att kunna visa på hur ett östgötskt gästgiveri fungerade har jag tagit tre exempel, som är olika till storlek och geografiskt läge. Det första är Linköpings gästgiveri som får stå för gästgiverierna i staden det var också det största bestående av flera gårdar. Det andra är Holkabergs gästgiveri som låg i skogsbygden på gränsen till Småland, det är det minsta gästgiveriet. Slutligen har jag tagit Bankeberg ett mellan stort gästgiveri som låg ute på slätten.

6.1 Den östgötska skjutssystemet

De stora förändringar som skedde i skjutssystemet på 1800-talet orsakades, som jag tidigare nämnt, av en stor ökning i passagerar antalet.

Varför ökade resandet så drastiskt på bara några få år?

På 1600-talet var skjutsen och gästgiverierna förbehållna de adliga och de rika men under 1700-talet sköts tyngdpunkten över på de borgerliga storbönder, handelsmän och nyrika.

Trots att skjutslegan hela tiden steg så anlidade allt fler skjuts.

År 1824 upphörde passtvänet inom Sveriges gränser då syns det en markant ökning i resandet vad det gäller borgarna och allmogen.³⁹

På 15 och 1600-talet när vägarna inte var utbyggda och skjutssystemet var dåligt organiserat föredrog de flesta resenärerna att resa på vintern. Detta var bekvämt och gick snabbt då de frusna älvarna gav ett slätt underlag. Det var också lättare för hästarna att dra tyngre lass.⁴⁰

En tysk vid namn Samuel Kiechel gästade Sverige år 1586, i sin resedagbok har han skrivit att sällskapet lämnar Helsingborg den 9 Februari, två veckor senare är de framme i Stockholm.

³⁴ Aska, Dals och Bobergas fogderi EId)1

³⁵ Rosengren A sid. 25

³⁶ Östergötlands län landskansliet EVa:3

³⁷ Ibidem

³⁸ Garnet J. sid 107

³⁹ Rosander G. sid12

⁴⁰ Nilsson B. Sid 74

De har då och då kunnat använda sig av slädar, då kunde de färdas så mycket som 11 mil på en dag.⁴¹

Jag undrade över östgötarnas resvanor under 1800-talet.

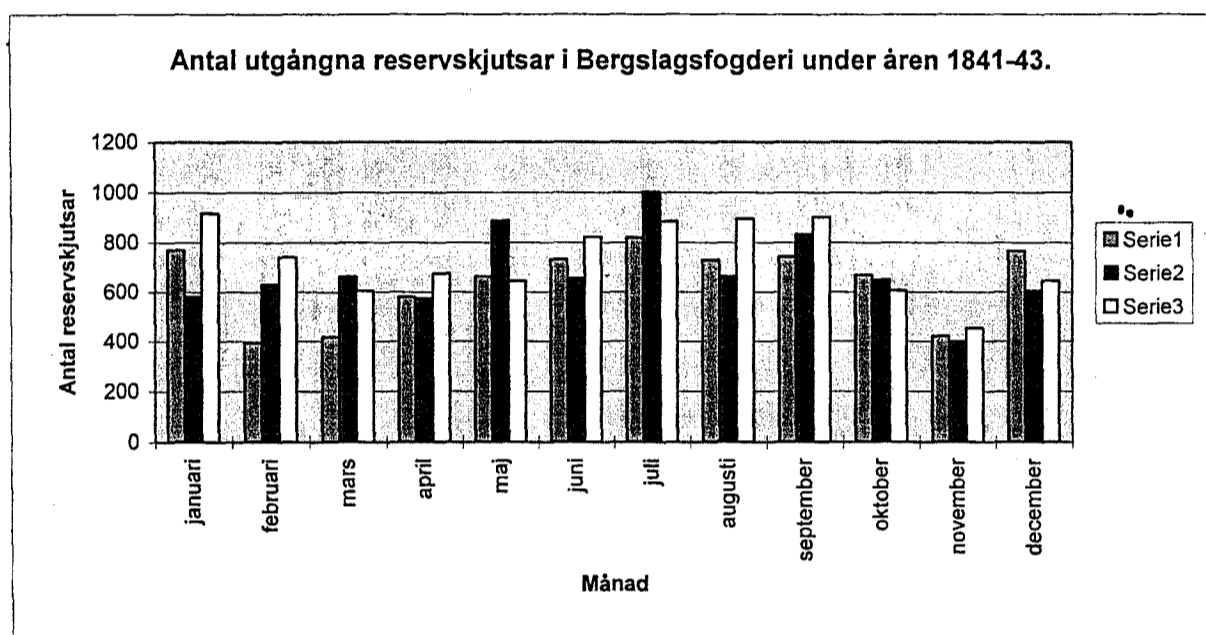
Var resandet koncentrerat till en viss årstid?

Eller reste de när som helst i såväl snöoväder som gassande sol?

Det var alltid reservskjutsarna som nedtecknades när det gällde en ökning av utgångna skjutsar. Antalet ordinarie skjutsar och hållskjutsar finns alltså inte nedtecknade och därför är det svårt att få fram de exakta siffrorna över resandet i Östergötland. De olika gästgiverierna höll sig dessutom med olika antal ordinarie skjutsar och hållskjutsar.

I följande diagram har jag sammanställt siffror över utgångna reservskjutsar per månad från Bergslags fogderi för åren 1841, 42 och 43. Till detta område hör 17st gästgiverier med varierande storlek. Staplarna står i ordningen fr.v 1841, 1842 och 1843.

Siffrorna är tagna ifrån Östergötlands läns landskanslis gästgiverihandlingar.

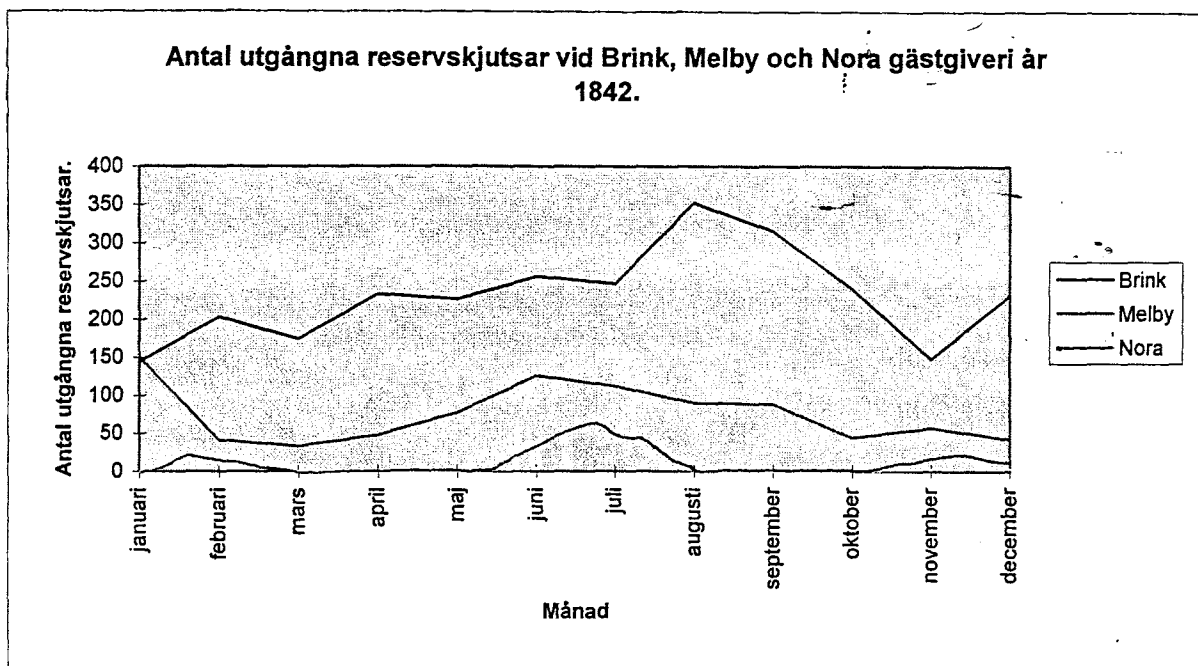


Skillnaderna var dock stora beroende på var gästgiveriet låg.

För att belysa detta har jag gjort ett diagram över tre olika gästgiverier i Bergslags fogderi under 1842.

Det största gästgiveriet i Bergslags fogderi var Brink och den minsta Nora, för att få lite perspektiv har jag också tagit med ett mellanstort gästgiveri vid namn Melby.

⁴¹ Rosengren A. sid. 13



Båda diagrammen visar på en uppgång under sommar månaderna och en nedgång under Februari, Mars och November. Men de visar också att antalet utgångna reservskjutsar varierar från år till år. På det nedre diagrammet syns det också tydligt att resandet på olika platser i Östergötland skilde sig åt, de tre gästgiveriernas toppar och dalar är inte samstämmiga.

6.2 Gästgiverier i staden: Linköping

I början av 1600-talet fanns det fyra stycken gästgivare i Linköping, en per kvarter, dessa utsågs av magistraten.⁴² Åt dessa uttaxerades ett mindre belopp av borgarna som lön, de fick också betesmarker nära staden åt sina hästar och monopol på sk. främmande drycker, tillsammans med stadskällaren. De kallades också hästkrögare, formän eller skjutsrättare.⁴³

Dessa gästgiverier betjänades av två skjutsborgare som hade rätt att kräva magistraten på betalning ifall att resenären inte gjorde rätt för sig. (För att se Linköpings läge se karta sid.3)

Detta system klarade inte den allt större pressen utifrån och de fyra gästgiverierna blev två 1690, samtidigt som Linköpings borgare alla blev skyldiga att hålla hästar i beredskap åt gästgiverierna, stadens fyra kvarter skulle veckovis hålla hästkrögaren med skjuts.⁴⁴

Tio år senare hade frekvensen på resandet ökat så pass att trots att gästgivaren hölls med tio hästar räckte dessa inte till. Då utvecklades ett nytt system där staden delades in i sju stycken sk. "rotar" som var skjutsskyldiga en veckodag i taget. Detta räckte inte heller, utan en förordning från 1734 beviljade städerna att utnyttja landsbygden runt städerna till

⁴² Lindberg F. Sid. 241-242

⁴³ Ibidem

⁴⁴ Ibidem

reservskjutsen, i Linköping togs ett beslut 1746 som gav gästgiveriet rätt att ta 30st hjälphästar från Slaka socken.⁴⁵

Mot slutet av stormaktstiden fanns det bara ett gästgiveri kvar i Linköping men det omfattade flera gårdar.⁴⁶ 1797 föreslog landshövding Strömfelt att ett värdshus skulle byggas i Linköping där de resande kunde köpa mat och dricka, detta föll väl ut och då en ny gästgivare skulle tillsättas fick denne även tillstånd att driva ett värdshus.⁴⁷

Linköping hade kungsskjuts detta innebar att hovet och kungen gästade här vid sina resor. Jag har bifogat en lista från år 1838 då kronprinsen och den ryske stor fursten Alexander gästade Linköpings gästgiveri på väg till Carlsborg. Det är en avskrift av en lista över de ekipage som ingick i följet skriven av kabinettskammarherre J Piper den finns bevarad på landsarkivet i Vadstena och den ser ut så här:

Nr. 1	H . K . H Kronprinsens vagn,	antal hästar: 6
Nr. 2	H . K . H Storfurstens vagn,	6
Nr. 3	Löpande kärra,	2
Nr. 4	en kaleche,	4
Nr. 5	en kaleche,	4
Nr. 6	en kaleche,	4
Nr. 7	General Mörners vagn,	4
Nr. 8	Grefve Pipers wagonal,	4
Nr. 9	Kronprinsens kammartjänares vagn,	3
Nr. 10	Ryska ministerns vagn,	3
Nr. 11	en Jaurgon,	4
Nr. 12	en kaleche,	3
Nr. 13	en kaleche,	3
Nr. 14	en kaleche,	3
Nr. 15	en löpande kärra,	2
Nr. 16	en Jaurgon,	4
Nr. 17	en bondvagn,	2
Nr. 18	en bondvagn,	2

Summa: 63 st hästar till en kostnad av 28 R:dr Banco och 8 sk Banco .

Enligt förordningen från 1734 bestämdes att gästgiveriverksamheten och skjutsarna skulle hållas åtskilda i städerna för att underlätta för entreprenaden, detta åtlöddes inte i Linköping. Gästgiveriet köptes år 1801 av ett konsortium som drev både gästgiveriet och skjutsarna i detta fungerade bra. Inte förrän gården köptes av ett hotellbolag 1850 inrättades en entreprenad vilket var relativt sent för ett hårt belastat gästgiveri i staden.⁴⁸

⁴⁵ Ibidem. Sid.317

⁴⁶ Ibidem. Sid 318

⁴⁷ Ibidem

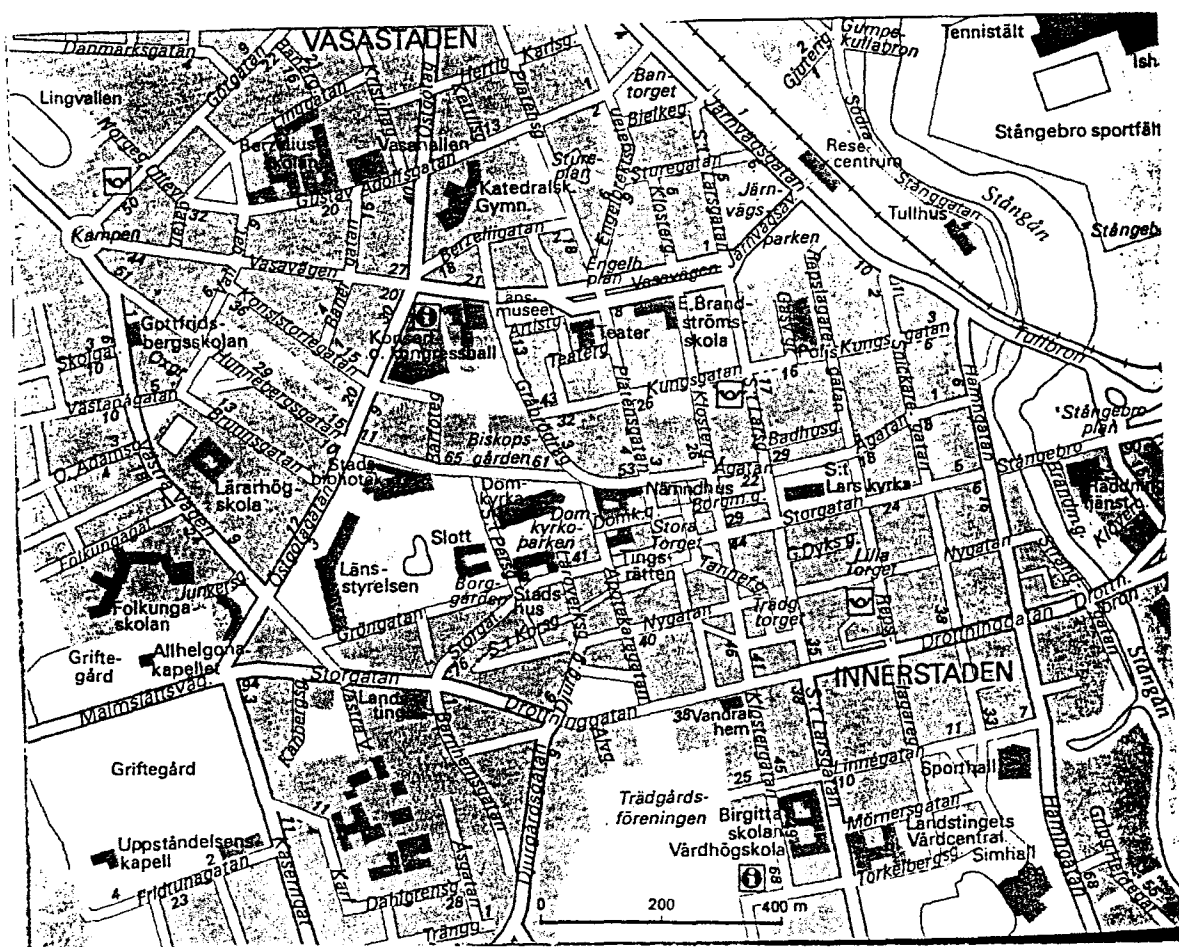
⁴⁸ Ibidem. Sid 317

Entreprenaden erbjöd följande service, beräknad i hur många skjutsar som kunde stå till den resandes förfogande inom en viss tidsrymd:

Genast	Inom 1 timme	Inom 2 timmar
20st	10st	30st 49

Ca 10 000st reservskjutsar utgick ifrån Linköpings gästgiveri 1850, i medeltal blir det ca 30st om dagen. Huvuddelen av reservskjutsarna kom från de omkring liggande socknarna. Detta ledde 1856 till klagomål ifrån bönderna som skickade en hemställan till landshövdingen som avslogs. De ger sig emellertid inte utan skickar hemställan till kammar kollegium som heller hör sammar böndernas klagomål.⁵⁰

Linköpings gästgiveri finns inte längre kvar, de fyra gårdarna låg vid Stora torget, huvudgården låg på det ställe där Stora hotellet ligger idag. Kartan visar Linköpings innerstad den är tagen ur Sverige vägvisaren, Det bästa 1997.



⁴⁹ Ibidem
⁵⁰ Ibidem

6.3 Holkabergs gästgivargård

Holkabergs gästgiveri låg på Holavedsleden, den gamla Eriksgatan, mellan Ödeshög i norr och Gränna i söder (se karta sid.3)

Det är oklart när gården byggdes men Holkaberg blev gästgivargård någon gång efter 1686 enligt en förteckning över då befintliga gästgiverier i Östergötland.⁵¹

Holkaberg var ett mindre gästgiveri med ett gott ryckte, här stannade kungsskjutsen vid resor ner genom Östergötland trots att både Ödeshög och Gränna låg knappt två mil därifrån.⁵² Holkaberg var befriat ifrån kronoskjuts.⁵³

För att kunna se vilka gästgiverier som var i behov av entreprenad var gästgivarna tvungna att skicka in listor på det antal reservhemman som försåg deras gästgiveri med reservskjuts, ju fler reservhemman desto större behov av bättre organisation. Detta gällde också ett litet gästgiveri som Holkaberg. På dessa listor syns det tydligt att resandet ökade markant på 1800-talet för att sedan gå ner igen ca 1850.

Den 2 Augusti 1823 hade Holkaberg tolv stycken reservhemman och sammanlagt fyrtio reservhästar. I Mars två år senare hade gästgiveriet tolv egna hästar, sex hållhästar och fyrtioåtta reservhästar. Ändå hade Holkaberg ingen entreprenad eftersom behovet inte var tillräckligt stort.⁵⁴

Holkabergs gästgivargård 1844, nu har Holkaberg fått entreprenad men resandet tycks ha minskat.⁵⁵ Tvärtemot uppgifter ifrån övriga Sverige.

Antal skjutsar:	genast	inom 30 min.	inom 1 tim.	inom 1,5 tim.	inom 2 tim.
	6st.	-	-	12st.	16st. ⁵⁶

Det rapporteras också att gästgiveriet har tre till fem par vagnar och kärror, en ridsadel och fyra skjutsare och formän.⁵⁷

Holkaberg hade även postskjuts detta innebar att gästgiveriet alltid skulle ha fyra stycken hästar redo för "snellpostens", snabbpostens, bud.⁵⁸

Trycket på gästgivargården hade alltså lättat avsevärt kanske för att en ny förbättrad väg lades en bit bort ifrån den gamla.

Den nya vägen blev helt klar 1852.⁵⁹

Två år senare bestämde kronolänsman Moselius att gästgiveriet omöjligen kunde stå kvar vid den gamla vägen och befallde den dåvarande gästgivaren Joachimson att flytta och bygga

⁵¹ Gottlieb B. Sid. 49-50.

⁵² Östergötlands länsstyrelse, lanskansliet . 1819-1838 EVa:3

⁵³ Ibidem

⁵⁴ Ibidem

⁵⁵ Östergötlands länsstyrelse, lanskansliet . 1844 EVa:5

⁵⁶ Ibidem

⁵⁷ Ibidem

⁵⁸ Ibidem 1848-1863 EVa:6

⁵⁹ Ödeshög genom seklerna . Sid. 44

ett nytt gästgiveri efter kronofode Duses direktiv närmare den nya vägen, eller att böta 50 R:dr Banco och förlora rätten att driva ett gästgiveri.⁶⁰

Vad Joachimson svarade vet jag inte, men han stannade på Holkaberg och ett nytt gästgiveri, Sjöberga, öppnades.

När Joachimson dog tio år senare var Holkaberg inte längre ett gästgiveri.

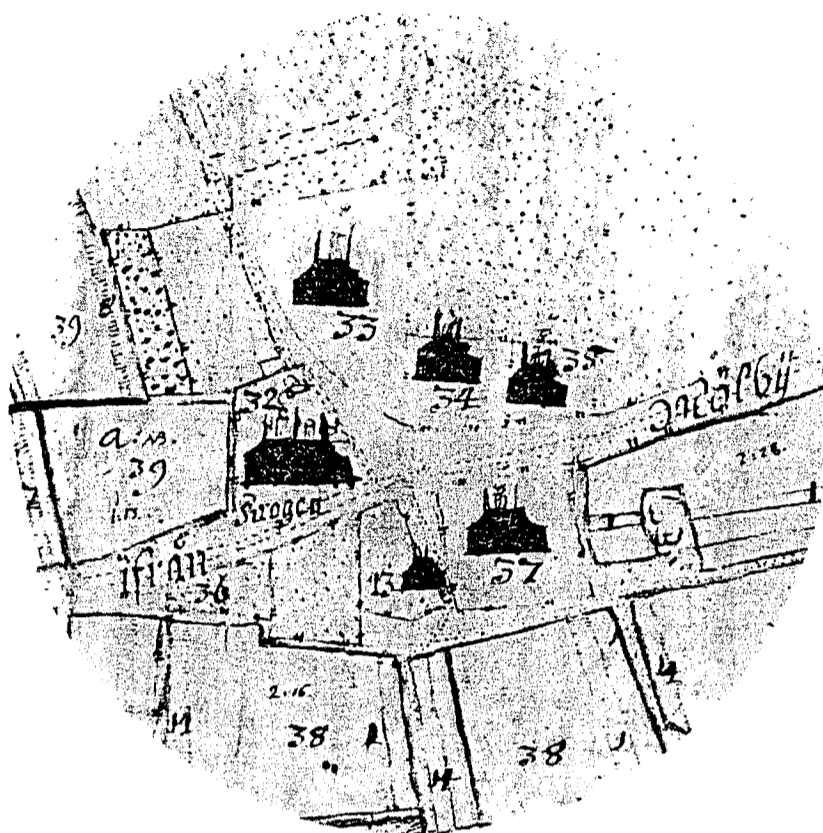
Av Holkabergs gästgivargård återstår idag bara en gammal lada. Bilden kommer ifrån Ödeshög genom seklerna.



⁶⁰ Kronofogden i Aska , Dals och Lysings härad . Eld:1

6.4 Bankebergs gästgivargård

Bankeberg låg bra till på slätten med fyra mil till Linköping, sju och en halv mil till Mjölby och åtta mil till Skänninge (se karta sid. 3). Det var ett gästgiveri med gamla anor, det fanns med på listan över östgötska gästgiverier år 1649.⁶¹ Det finns också med på en gammal karta ifrån 1600-talet Bankebergs gästgiveri är på den omnämnd som "krogen".



Bankeberg var ett ganska stort gästgiveri med enrenad från och med 1870, kungsskjuts, kronoskjuts och postskjuts. Till gästgiveriet hörde ett tegelbruk, en tullmjölkvarn och en smedja. Det fanns också ett pappersbruk men detta brann ner år 1830. 1823 hade Bankeberg 29 reservhemman och 80 reservhästar.⁶²

Att Bankeberg är ett gästgiveri som nyttjas hårt av de resande är inte att ta miste på, det antal reservskjutsar som utgått ifrån gästgiveriet under åren 1841-1842-1843 är mycket höga.

År 1844 har Bankeberg följande kapacitet:

Antal skjutsar:	genast	inom 30 min	inom 1 tim	inom 1 tim och 30 min
	8 st	4 st	16 st	8 st ⁶³

⁶¹ Gottlieb B. Sid.40

⁶² Historiskt geografiskt och statistiskt lexikon öfver Sverige 1. Sid.135

⁶³ Östergötlands län, landskansliet, gästgiverihandlingar 1844. EVa:5

6-10 st vagnar finns också liksom två stycken ridsadlar. Gästgiveriet har 6 st skjutsare och formän anställda.

Den 21 Juli 1836 riktas en allvarlig anklagelse mot gästgiveriet.

Den 15 Juli samma år har en styrman Carl Gustaf Olson kommit till gästgiveriet för att byta skjuts och sedan genast fortsätta. Han anländer sent på natten och går enligt egen utsago till gästgivaregården för att köpa ett ljus så att han ska kunna se att betala skjutsen. Väl inne i huset påstår han att han förvägrats att köpa ljus och att två arga och ohövliga kvinnor sedan slängt ut honom.

Som vittne kallar han skjutsbonde Jonas Carlson i Jabbetorp, hållkarlen Anders Erikson och Jonas Carlson ifrån Linköping, också han skjutsbonde.

Bankebergs gästgivare, C.J Sundström, har inget att tillägga förutom att han varit bortrest för natten.

Hållkarlen och skjutsbönderna kan bara säga att de sett styrmannen gå bort till gästgiveriet och komma tillbaka utan ljus och förargad berätta att detta nekats honom.

Hållkarlen uppger att två kvinnor funnits på gästgiveriet för natten, fru Sophia Lovisa Sandström och pigan Anna Stenbeck, men hur de förhållit sig mot den resande kunde han inte säga .

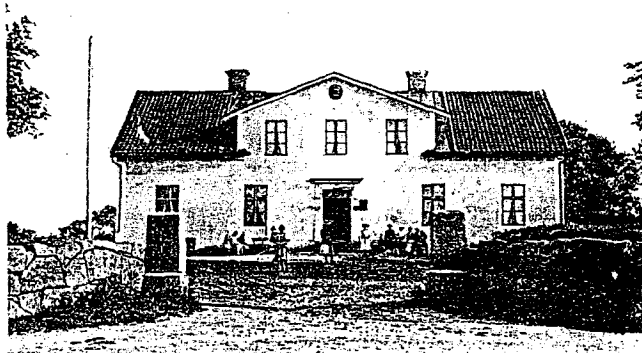
Frun säger att hon sent på natten blivit väckt av pigan som sade att sjöfolk anlant och att de ville köpa ljus. Hon gick ner men avvisade mannens begäran då han enligt henne varit ohövlig, hon anser att hennes bemötande av mannen varit trevligt.

Pigan styrker hennes berättelse.

Vittnena kallas till Linköping av länsman, om inte gästgivare Sandström känt landshövdingen och vädjat till honom, hade påföljden troligtvis blivit böter.⁶⁴

När Bankeberg upphör att vara gästgiveri och krog är svårt att säga men i en förteckning över gårdar i Östergötland år 1859 omnämns den inte som gästgiveri.⁶⁵

Bilden nedan föreställer Bankebergs huvudbyggnad. Den är tagen ur Fataburen 1978.



⁶⁴ Ibidem 1819-1838. EVa:3

⁶⁵ Historiskt geografiskt lexikon...Sid 135

7. Slutsats

Gästgiveri- och skjutsväsendet utvecklades ur en social olägenhet men dess fördelar tillvaratogs och utvecklades. Det Östgötska gästgiveri- och skjutsväsendet skilde sig inte ifrån övriga Sveriges men var väl utbyggt. Det fanns gästgiverier varannan mil vid varje stor farbarväg. Dess skjutsväsende var centrerat runt gästgivargårdarna tills dess att entreprenad systemet slog igenom år 1825. Det hade sin kulmen år 1855 då det utgick fler skjutsar ifrån Östergötland än någon annan del av landet.

När gästgiveri- och skjutssystemet tog sin början var det mest adeln och utländska köpmän och ambassadörer som utnyttjade det. Men i början på 1700-talet var det allt fler ur borgerskapet som kunde dra nytta av systemet. Vid 1800-talets början, då passtvänet avskaffades, ökade resandet dramatiskt eftersom det ekonomiska uppsvinget i den svenska ekonomin gjorde att både allmogen och borgarna kunde resa i allt större utsträckning.

På 1500- och 1600-talet när vägnätet och vägarna var dåliga reste östgötarna helst på sommaren och vintern. När vägarna senare breddades och vägnätet byggdes ut blev skillnaderna mellan årstiderna mindre (se diagram sid. 11 och 12).

Organisationen skilde sig något mellan stadens gästgiverier och de belägna på landet, de i städerna var framförallt större (se Gästgiverier i staden: Linköpings gästgiveri sid. 12) och hade ett annat reservskjutssystem. Standarden på de olika gästgiverierna skilde sig åt men det var inte nödvändigtvis störst som var bäst. Det lilla Holkaberget tycks trots sitt läge ha blivit mer ihågkommet än de båda andra, stora, gästgiverierna. Detta berodde kanske på att de små gästgiverierna tjänade som krogar och var viktiga för bygden runtomkring. På gästgiveriet samlades bönderna till rådslag och när hölls större tillställningar som t.ex. bröllop.

Effektiviteten ökade allt eftersom organisationen växte fram. Det utvecklades så snabbt att på bara hundra år ökade antalet res mil om dagen med ca. 5 mil, detta utan att några tekniska förbättringar av resefordonen gjorts. Vägarnas ökade framkomlighet och systemets förfining gjorde detta möjligt.

Källförteckning

Otryckta källor

Östergötlands länsstyrelse, landskansliet. Gästgiverihandlingar (gästgiveridagböcker, hållskjutslistor och andra dokument), landsarkivet i Vadstena 1779-1813 EVa: 2
1819-1838 EVa: 3
1830-1844 EVa: 4
1844 EVa: 5
1848-1863 EVa:6

Aska, Dals och Bobergas fogderi. Landsarkivet i Vadstena. Eld) 1

Tryckta källor

Andolf G. Resandets revolutioner. Fataburen, Lund 1978

Garnet J. Ur skjutsväsendets historia. Fataburen, Lund 1978

Gottlieb B. Ur Östgötakrönikan. Författarens förlag. Motala 1949

Historiskt geografiskt och statistiskt lexikon öfver Sverige 1. Stockholm 1859

Lindberg F. Linköpings historia 1567-1862 del 2, Näringsliv och förvaltning. Linköping 1975

Natur kultur. Miljöer i Östergötland. Linköping 1983

Nilsson B. Vintervägar. Fataburen, Lund 1978

Nilsson B. Vägvisare och reskartor. Fataburen, Lund 1978

Rosander G. Färdandes folk under 1000 år. Fataburen, Lund 1978.

Rosengren A. När resan var ett äventyr. Örebro 1979

Topelius C. Sällsamheter i Östergötland. Kristanstad 1981

Ödeshögs kulturnämnd. Ödeshög genom seklerna. Skenninge 1968