

7.
Linköpings Universitet
Institutionen för Tema
Det kulturella arvet
ht -97

**Emigration från Hålatedsområdet
1900-1920 samt återinvandring
1920-1930**

**The emigration from the Hålatedarea
1900-1920 and the reimmigration
1920-1930**



Frida Edman
C-uppsats
Handledare: Kalle Bäck

1 INLEDNING

1.1 Inledning

De flesta som emigrerade till Amerika under början av 1900-talet var ungdomar, som inte lyckats få arbete i Sverige. Men det fanns även exempel på barn som skickades ensamma över Atlanten. Följande exempel visar detta;

Albertina Carlsdotter, 21 år, bröt år 1900 upp från Ödeshögs församling för ett liv i Amerika. Väl framme träffade hon en svensk man vid namn Anders och de fick en dotter, Alice Linnéa, tillsammans. Om paret var gifta framgår dock ej. År 1913 tog Albertina hand om en pojke, Carl Artur Johansson, som fötts i New York och var 1 år gammal. Familjen (förutom Anders) flyttade hem till Sverige och Ödeshögs församling igen 1914. Ett år senare skickades pojken tillbaka ensam till Amerika, endast 3 år gammal!

Anledningen till Albertinas handlande är och förblir en gåta. Kanske skickade hon tillbaka pojken till dennes biologiska föräldrar. Meningen kanske var att hon bara skulle ta hand om honom ett tag. Men då frågar man sig varför hon inte lämnade honom inifrån hon reste hem till Sverige igen. Kanske orkade eller kunde hon inte ta hand om pojken och hade en förhoppning om att någon skulle förbarma sig över honom i Amerika. Hursomhelst är det märkligt att så små barn tilläts resa ensamma en sådan lång sträcka, kanske utan någon som tog emot dem.



1.2 Forskningsläge

Det finns mycket litteratur skrivet kring emigrationen. Detta gäller då främst emigrationen under 1800-talet. I fråga om allmän litteratur kring detta ämne har det skrivits ett stort antal böcker. Nämnas bör Ulf Beijboms "Amerika, Amerika", som ger en överskådlig bild över bakgrund, förlopp, samt emigranternas livsvillkor i Amerika. Lars Ljungmarks "Den stora utvandringen" ger, också den, en lättförståelig bild över utvandringens demografiska, sociala och regionala utseende.

En del forskning har också bedrivits kring emigrationen. I Hans Normans avhandling, "Från Bergslagen till Nordamerika" behandlas migrationsmönster, social rörlighet samt demografisk struktur i Örebro län 1851-1915.

Några av hans slutsatser redovisas nedan.

Från och med 1900-talet utvandrade även personer med högre status än på 1800-talet. Detta förklarar han med att det då uppkommit fler kvalificerade jobb på andra sidan Atlanten än tidigare. Vad gäller könsfördelningen åren 1901-1910 skiljer den sig starkt mellan stad- och landsbygd. Från landsbygden dominerar männen, medan kvinnorna dominerar från städerna. Han drar slutsatsen att kvinnorna i högre grad först har flyttat till städer, och sedan vidare till Amerika, medan männen har flyttat direkt från landsbygden till Amerika².

Denna avhandling ingår i ett forskningsprojekt som gjordes på 1970-talet, och har namnet "Sverige och Amerika efter 1860".

I en annan avhandling i detta projekt, skriven av Lars-Göran Tedebrand, "Västernorrland och Nordamerika 1875-1913. Utvandring och återinvandring", jämförs jordbrukssocknar, bolagssocknar och industrisocknar. Han får fram att den största utvandringen sker från industrisocknarna samt de bolagsdominerade landsbygdssocknarna. Utvandringen från jordbrukssocknarna ökar dock en aning efter sekelskiftet, då industriemigrationen minskar³.

Vad gäller könsfördelningen emigrerade något fler män (55%) än kvinnor, från industrisockenområdet Sundsvall mellan åren 1900-1913.

Från bolagssocknenområdet Ramsele, ser siffrorna ut ungefär likadant, medan en stor skillnad märks i jordbrukssocknenområdet Nordingrå, där männen dominerar med 73%⁴.

Han drar därav slutsatsen att männen var mer benägna att emigrera, istället för att bli en del av det stora jordbruksproletariatet, medan kvinnorna hellre flyttade inom landet. Återinvandringen var också störst i Nordingrå, jämfört med de två andra områdena⁵. Han kom också fram till att den manliga utvandringen var starkare under emigrationens toppår, medan kvinnorna oftare utvandrade under låga emigrationsår⁶.

Från Sundsvallsområdet var det främst unga människor som utvandrade under början av 1900-talet. Medianåldern hade sjunkit jämfört med tidigare år. Även i Ramsele sjönk medianåldern, men något senare och inte i lika stor omfattning. De medelålders männen var där fortfarande en stor grupp (26%). Nordingrå avviker från detta, då de unga männen dominerar hela utvandringsperioden. När det gäller civilståndsförhållandena från Sundsvall och Ramsele var ungefär hälften av emigranterna gifta, medan ensamutvandringen dominerade i Nordingrå.

I fråga om yrken förekom högst utvandring inom jordbruket och, i Sundsvallsområdet, inom industrin. Utvandringen var obetydlig inom yrken som handel, samfärdsel och offentlig verksamhet. Av den jordbrukande befolkningen i Ramsele- och Nordingråområdena förekom störst emigration bland torparna. Därefter kom landbönder och sedan hemmansägare. Det var alltså svårare att bryta upp från en gård man ägde eller arrenderade, än om man var torpare⁷.

Återinvandringen var framförallt agrar i Tedebrands undersökning. Han fann ett samband mellan den stora ensamutvandringen och den starka återinvandringen. Det var främst ensamutvandrarerna som kom tillbaka, och därav framförallt männen. De flesta stannade bara en kort tid, vilket bekräftar, enligt Tedebrand, att det, i flertalet fall, handlade om en arbetsvandring. 80% av de som återvände kom tillbaka till sina hemförsamlingar⁸.

1.3 Syfte och frågeställningar

Uppsatsens syfte är att utreda hur stor utvandringen var från Håalavedsområdet till Nordamerika under tidsperioden 1900-1920 samt hur många som återvände under perioden 1920-1930. Av intresse för mig är också vilka som utvandrade respektive återvände.

Jag har använt mig av följande frågeställningar för att ta reda på detta:

1. Hur många emigrerade?
2. Vilket kön, respektive ålder hade de som reste?
3. Vilka yrken var representerade?
4. Hur många reste tillsammans med någon/några, respektive ensamma?
5. Hur många hade familjemedlemmar som tidigare emigrerat?
6. Vilken tidpunkt på året var emigrationen störst?
7. Hur många återvände?
8. Vilket kön respektive ålder hade de som återinvandrade?
9. Vilka yrken hade de när de kom tillbaka?
10. Kom de tillbaka ensamma eller i sällskap med någon?
11. Vilken tidpunkt på året var återinvandringen störst?
12. Återvände de till sina hembyar?

1.4 Källor och metod

Som källor till denna uppsats har använts utflyttningslängder, inflyttningslängder, församlingsböcker samt förteckning över obefintliga/folk på okänd ort.

Detta arbete har dock inte varit problemfritt. När det gäller undersökningsområdet (se karta sid 10!) ingår inte de norra delarna av Stora Åby och Ödeshögs socknar. Detta blir problematiskt när man ska jämföra emigrationen med folkmängden. På grund av detta har jag även tagit med, som jämförelse, totalt antal emigranter från Stora Åby, respektive Ödeshögs socken. Detta gäller dock endast emigranternas antal, inte övriga delfrågor.

För enkelhetens skull kallar jag undersökningsområdet, hädanefter, för Håalaveden, även om undersökningen inte inbegriper hela området.

Utflyttningsböckerna ger inte en komplett bild av emigranterna, så därför har jag även tittat i församlingsböckerna. Där finns bl.a. uppgifter om familjemedlemmar som utvandrat tidigare, vilket varit intressant för undersökningen. Här kan man också se om emigranterna har kommit tillbaka inom de år boken är aktuell. Om de inte har kommit iväg, är de ofta strukna ur utflyttningsboken, men detta är inte helt tillförlitligt. Det förekommer säkert fler som inte alls kom iväg, trots att de står med som utflyttade. Förteckning över obefintliga/folk på okänd ort har använts för att utreda om några rymt till Amerika, här kan dock finnas fel, eftersom man inte alltid visste vart rymmarna tagit vägen.

Vad gäller återinvandringen, har all återinvandring tagits med under åren 1920-30. Jag har alltså inte strukit de som utvandrat tidigare eller senare än den undersökta perioden (1900-1920). Några kom tillbaka för att nästan direkt flytta tillbaka till Amerika igen. Frågan är om man ska räkna med dessa som återinvandrare. Jag valde att göra det, eftersom materialet redan är så pass litet.

Återinvandringen var väldigt knapp under 1920-30-talet, så egentligen borde den kanske inte tas med i denna uppsats. Jag har valt att låta den vara med ändå, även om tyngpunkten i undersökningen har lagts mer på utvandringen, än vad jag tänkt från början. På grund av detta har inga diagram gjorts för återinvandringen, då materialet är för litet.

För utvandringen har dock diagram och tabeller använts, för att belysa olika mönster.

1.5 Bakgrund

Den stora emigrationen ägde rum mellan åren 1850-1930, varav den högsta toppen av utvandrare inträffade 1880-1890⁹.

I och med "freden, vaccinet och potäterna", i början av 1800-talet, minskade dödligheten och befolkningstillväxten ökade.

Ett högt födelseöverskott på 1820-talet, ledde till att när dessa barn kom upp i arbetsför ålder, skapades ett stort arbetsöverskott.

Eftersom städerna ännu hade liten betydelse, skapade detta överskott, i sin tur, ett stort jordbruksproletariat (65% av folkökningen).

Detta låg bl.a. till grunden för emigrationen¹⁰.

En annan stor orsak till utvandringen var den ekonomiska; missväxt i Sverige, respektive högkonjunktur i USA, medverkade till höga utvandringssiffror, medan ekonomiska kriser i USA och högkonjunktur i Sverige fick motsatt effekt¹¹.

Men också andra faktorer medverkade, även om de inte verkade var för sig i särskilt hög grad. Exempel på dessa faktorer kunde vara väckelse- och nykterhetsrörelsen, klasskillnaderna, den politiska omyndigheten samt värnplikten¹².

Den tidigaste emigrationen, som startade på 1850-talet, och fram till 1870-talet karakteriserades av familjeutvandring. Man lockades av landet i väster, där allt sades vara mycket bättre än i Sverige. Den mest omtalade epoken i emigrationen kom med nödåren 1868-73. Från och med dessa år karakteriserades emigrationen istället av ensamutvandring¹³. På 1870-talet minskade emigrationen, pga högkonjunktur i Sverige, men 1880-1890 ökade den kraftigt igen, och toppen nåddes 1887 med över 45 000 emigranter till Nordamerika. Åren 1900-1914 var även en stor emigrationsepok, en nedgång skedde i och med 1:a världskriget, men ökade sedan igen på 20-talet, pga högkonjunktur i USA. Efter 1930 minskade emigrationen dock, och dess epok kan sägas vara över¹⁴.

Vad gäller den regionala fördelningen av emigrationen, varierade den med åren, men allt som allt var södra Sverige mest påverkat, och där framförallt Värmlands, Östergötlands, Kalmar, Jönköpings och Älvsborgs län. Mälardistriktet och Norrland var de områden som blev minst drabbade¹⁵. De flesta utvandrare bosatte sig i Mellanstaterna i Nordamerika.

1.6 Presentation av Hålaveden

Hålaveden betyder "den mörka skogen", vilket är ett betecknande namn för detta område, som sträcker sig över stora delar av Östergötland och Småland. Min undersökning begränsar sig dock till södra St. Åby och Ödeshögs socknar. Se karta s. 10! Undersökningsområdet ingår i Lysings härad, vilket även inbegriper Svanshals, Rök, Kumla, Heda, V. Tollstad och Trehörna.

Jordarten i området är, till viss del, moränmo, vilken är näringsrik, men stenig. Den största delen består dock av moränsand och morängrus, vilket inte är en så bra grund för odling utan passar bättre för skogsmark. Under den undersökta perioden bestod huvudnäringarna av skogsbruk och jordbruk. Jordbrukstekniken förbättrades mer och mer under 18-1900-talen och avkastningen ökade. Fler och bättre vägar byggdes och järnvägar byggdes mellan Ödeshög och Vadstena (1888) respektive mellan Mjölby och Hästholmen (1910).

Till grund för emigrationsvågen under 1800-talet, låg en stark folkökning. Fruksamheten var högre i Lysings härad jämfört med andra häradar i Östergötland¹⁶. Dessutom var dödligheten relativt låg. Som i övriga Sverige blev det svårt för de unga att få jobb och emigrationen blev då ett alternativ.

Emigrationen minskade under 1900-talet, då jordbruket fick ett stort uppsving. Två stora jordbrukskriser inträffade dock i början av 1920- och 30-talen¹⁷.

Befolkningsutvecklingen såg ut på följande sätt;

Tabell 1

Befolkningsutveckling Ödeshög och Stora Åby 1750-1930

År	Ödeshög	St Åby	Totalt
1750	1 787	1 690	3 477
1800	2 063	2 235	4 298
1850	3 000	2 734	5 734
1865	3 240	3 200	6 440
1900	2 570	2 250	4 820
1910	2 688	2 020	4 708
1915	2 787	1 800	4 587
1920	2 875	1 800	4 675
1925	2 950	1 800	4 750
1930	3 050	1 800	4 850

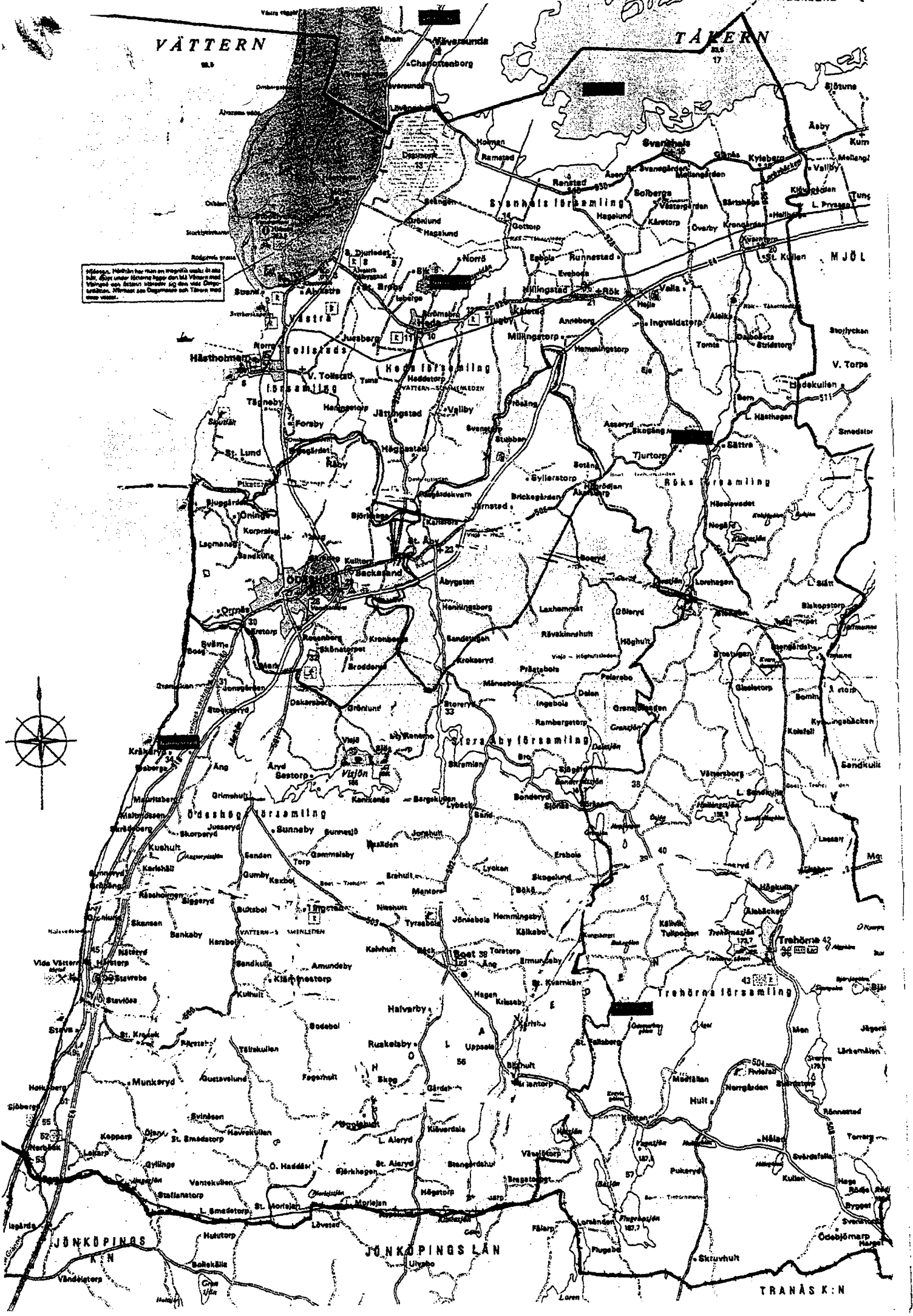
Källor: Siffrorna bygger på ett diagram ur En bok om Lysingshärad och siffror ur Sveriges bebyggelse, landsbygden. Vissa tal är exakta, medan vissa är ungefärliga. Befolkningsmängden gäller hela socknarna.

Befolkningen stiger i de båda socknarna fram till 1865, då toppen nås. Sedan sjunker antalet, för att för Stora Åbys del hamna på ungefär samma nivå 1915-1930. För Ödeshögs del ökar folkmängden igen fr.o.m. 1900, och går därefter ständigt uppåt.

VÄTTERN

TÄKERN

Hörsen. Hörsen har ett en tredjedel av sin areal. Övrigt under Hörsens lappor den till Vänersborgs län. Hörsen har ett stort utsträckt sig den till Östra Södermanland. Hörsen har Östra Södermanland och Tälvåsen till sin väst.



JÖNKÖPINGS

JÖNKÖPINGS LÄN

TRANÅS LÄN

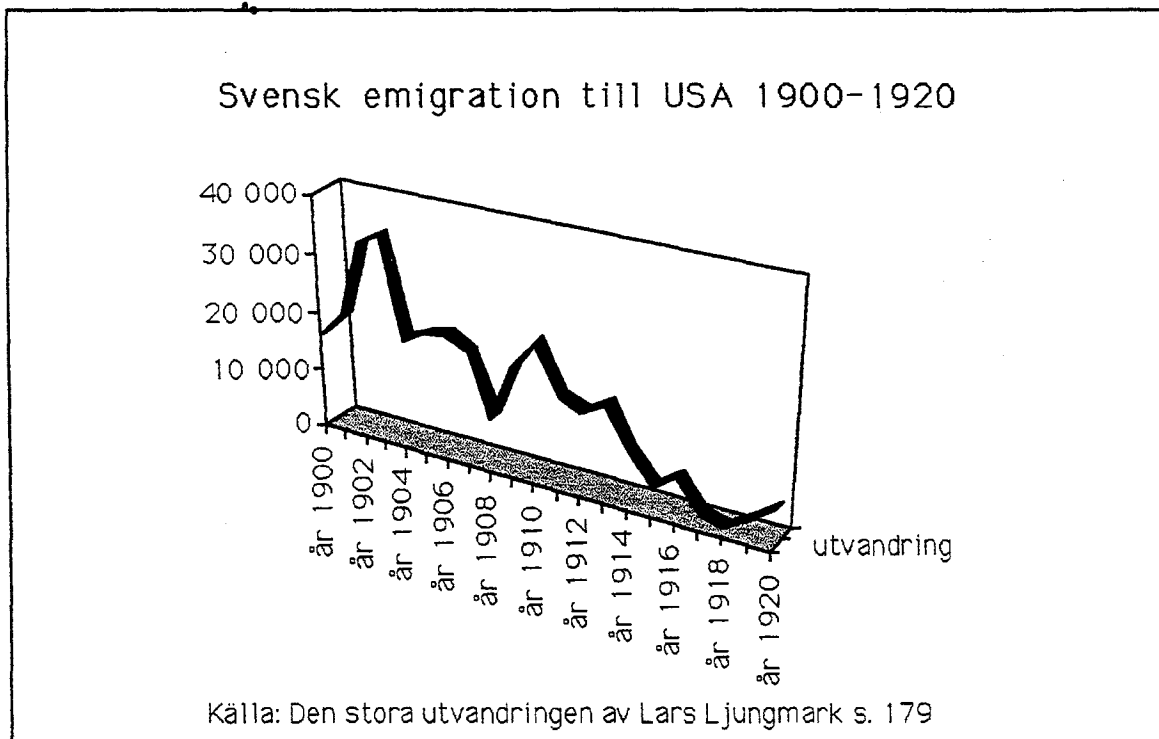
2. Emigrationen från Hålaveden 1900-1920

2.1 Emigranternas antal

I början av 1900-talet skedde de sista efterdyningarna av massemigrationen, som startat på 1880-talet. Utvandringen var starkast i början av 1900-talet och minskade sedan efter hand, för att sjunka drastiskt i samband med första världskriget. Under 1920-talet ökade den något igen, och gick åter ner på 30-talet. De högsta topparna mellan åren 1900-1920 låg på åren 1902 och 1903 då Sveriges ekonomi gick ner och USA's ekonomi gick upp. 1904 och 1907 var det finanskriser i USA, vilket ledde till en nedgång i antalet emigranter 1904 respektive 1908.

1909 års storstrejk i Sverige medverkade till en utvandring på ca 24 000 svenskar år 1910. 1918 var emigrationen som lägst, med ca 3000 personer. Det var också det år återinvandringen för första gången gick om utvandringen. 1922-29 rådde högkonjunktur i USA, och det medverkade till en tillfällig topp 1923¹⁸. Även arbetslösheten efter andra världskriget ledde till ökad utvandring¹⁹.

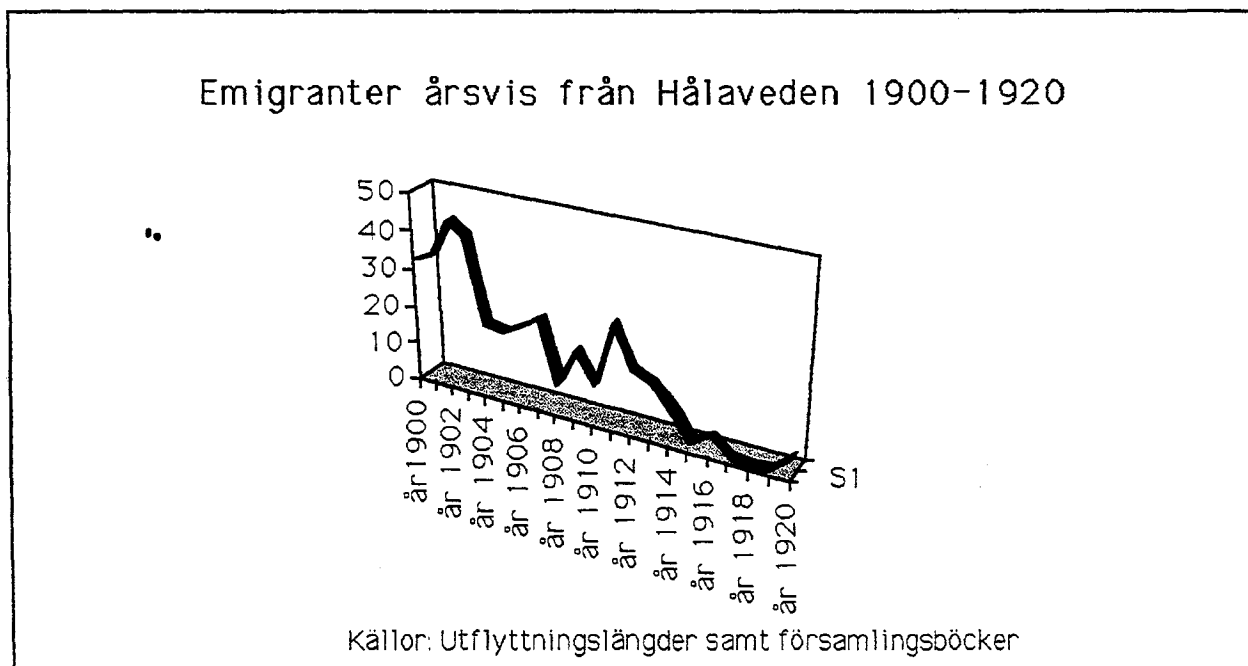
Diagram 1



Från Hålaveden utvandrade totalt 351 personer under den undersökta perioden (346 st 1900-1919). Jämförelsevis hade Stora Åby och Ödeshögs socknar tillsammans 522 emigranter åren 1900-1919²⁰. Om man bortser från eventuella felräkningar i dessa siffror, utgjorde således undersökningsområdets emigration drygt 66% av socknarnas totala emigration. Det är lite, om man betänker att undersökningsområdet är mycket större än de delar av socknarna som hamnat utanför. (Se karta sid 10!) Detta förklaras av att den norra delen inbegriper Ödeshög by, alltså bor det fler människor i detta område. (Se mer om områden i ett senare kapitel!) I förhållande till folkmängden utgjorde emigrationen, från socknarna i sin helhet, c:a 11%, tidsperioden 1900-1919²¹.

Årsvis såg emigrationen ut på följande sätt;

Diagram 2



Utvandringen var störst 1902, då 44 personer utvandrade. Sedan sjönk den kraftigt 1904 till mindre än hälften, jämfört med toppåret.

1907, 1909 samt 1911 är mindre toppår, men därefter sjunker antalet sakta men säkert. År 1918 utvandrade inte en enda.

Man anar en ökning 1920, men ser man till det totala antalet emigranter från hela socknarna, 1920-29, är det ingen större skillnad jämfört med tidsintervallen 1910-19.

Den största emigrationen sker alltså under de första tio åren på 1900-talet.

Vid en jämförelse mellan antal emigranter från Håalaveden, respektive Sverige som helhet, ser man att kurvorna liknar varandra. Utvandringen var som starkast 1902-1903, men sjönk sedan sakta men säkert. En sänkning märks 1908, som 1909 och 1910 förbyts till en topp för Sveriges del, beroende på storstrejken 1909. För Håalavedens del, skiljer det sig dock från resten av Sverige, då toppen nås 1911²².

En jämförelse med Västernorrlands emigration visar att den högsta utvandringen också här skedde 1902-1903, och var därefter lika som rikets. Emigrationen från de icke-bolagsdominerade landsbygdssocknarna tilltog efter sekelskiftet, medan emigrationen från industrisocknarna minskade samma period²³.

2.2 Emigranternas kön och ålder

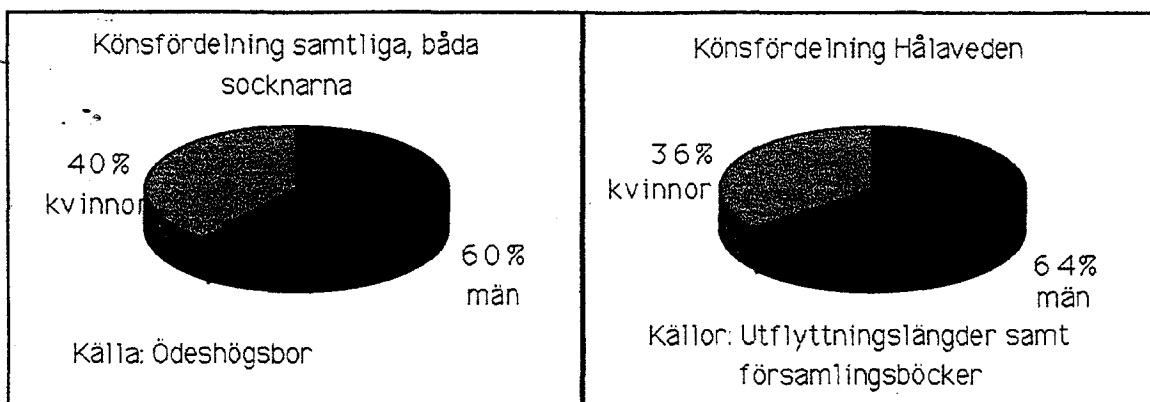
Könsfördelning

Allmänt var det främst männen som emigrerade, även om kvinnorna också var en stor grupp. Kvinnorna hade en större tendens att flytta inom Sverige, och därför blev stadsemigrationen mer kvinnodominerad. Detta ledde till en ungefärlig jämvikt mellan könen. 1890-talets och första världskrigets emigration dominerades dock helt av kvinnor²⁴.

Från Håalaveden utvandrade 225 män och 126 kvinnor 1900-1920. För hela Ödeshög och Stora Åby socknar var siffrorna 315 män och 206 kvinnor 1900-1919²⁵. Omräknat i procent ser fördelningen ut på följande sätt (se nästa sida!);

Diagram 3

Könsfördelning av emigranter från Hålaveden samt hela Stora Åby och Ödeshög socknar 1900-1920

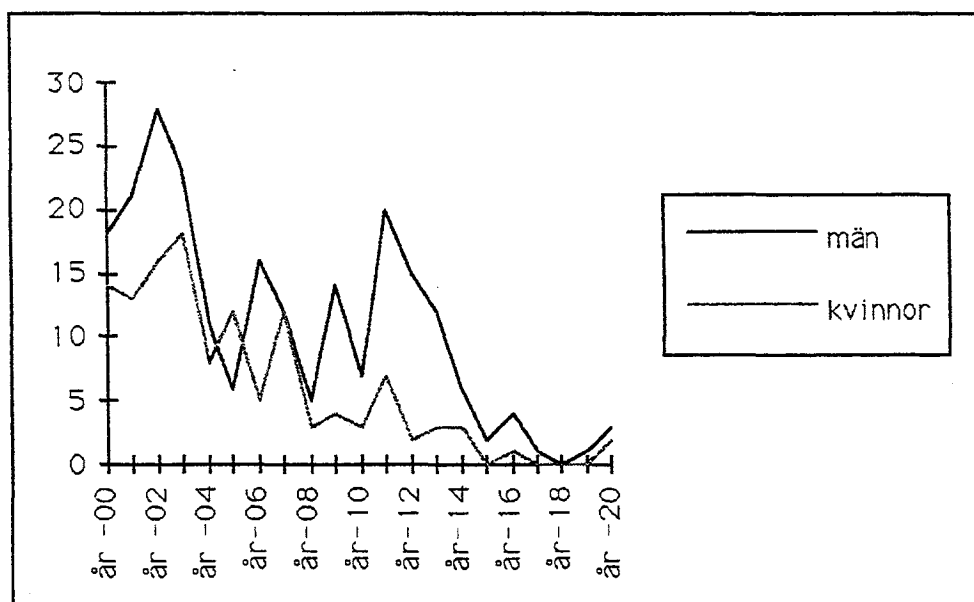


Männen dominerar, både i undersökningsområdet och som helhet i socknarna. Mansdominansen är dock något större i Hålavedsområdet. För Ödeshögs socken som helhet, utgjorde männen 62%. Minst var skillnaden i Stora Åby socken som helhet, där männen utgjorde 58%.

Årvis skulle könsfördelningen se ut på följande sätt;

Diagram 4

Könsfördelning årsvis av emigranterna från Hålaveden 1900-1920



Källor: Utflyttningslängder samt församlingsböcker

Männen dominerar starkast 1902 och 1911. Kvinnorna dominerar endast ett år, nämligen 1905, då kvinnorna är 12 till antalet, och männen endast 6. 1907 utvandrar exakt lika många män som kvinnor. En kraftig minskning av de manliga emigranterna märks om man jämför åren 1902 och 1905, från 28 st till endast 6.

Både hos män och kvinnor är tendensen en stadigt nedgående kurva. Intressant är att kurvorna är ganska lika, med undantag för åren 1905, då kvinnorna dominerar och 1906 där tendensen är den motsatta. Men från och med 1907, är kurvorna nästan identiska.

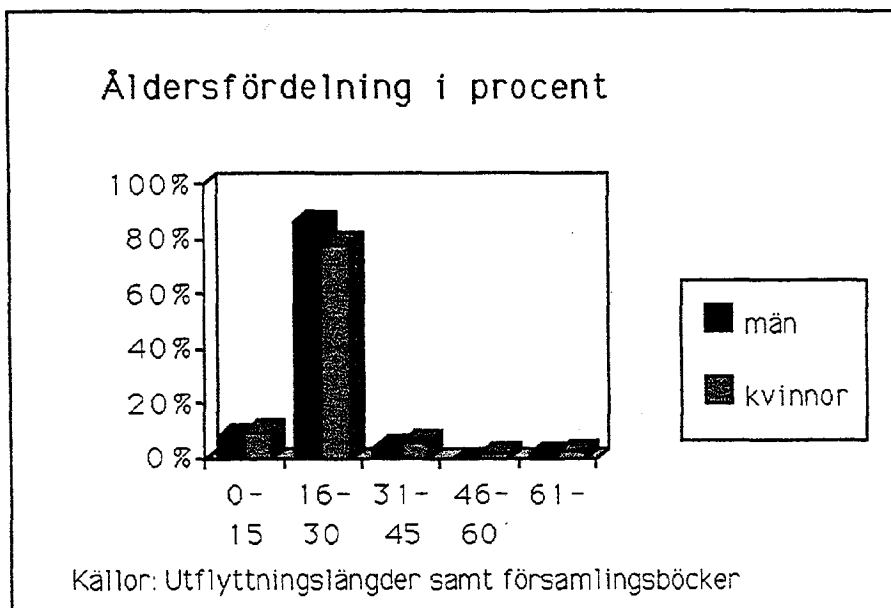
Tedebrands och Normans undersökningar visade också på en mansdominans, den var knapp i Sundsvall och Ramsele, men hög i Nordingrå. Att kvinnorna skulle ha emigrerat under de låga emigrationsåren, som Tedebrands resultat visade, stämmer inte när det gäller Hålateden.

Åldersfördelning

Från och med massutvandringsepoken, på 1890-talet, karakteriserades utvandringen mer av unga människor. Om man ser på resultaten från undersökningen av Hålateden, ser detta ut att stämma väl överens med övriga Sverige.

Diagram 5

Ålder hos emigranterna från Hålateden 1900-1920



Från Hålaveden utvandrade 193 män och 98 kvinnor i åldern 16-30 år. De utgjorde alltså den största gruppen emigranter. I gruppen 0-15 år, som var näst störst, utvandrade 18 pojkar och 13 flickor, och gruppen 31-45 år hade 9 män och 8 kvinnor. Minst antal emigranter hade 46-60-gruppen med 0 män och 3 kvinnor, medan den äldsta gruppen 61 och uppåt, hade 5 män och 4 kvinnor.

Medelåldern för män låg på 21,6 år och för kvinnor 22. Medianålder var på 20 respektive 19. Medelåldern för både män och kvinnor låg på 22, och medianåldern på 20.

Även Tedebrands undersökning visade på en dominans av unga människor som emigranter. Ramsele hade dock en relativt stor grupp medelålders män, vilket inte gäller för Hålaveden. Resultaten från min undersökning stämmer då bättre överens med Nordingrå, där de flesta emigranter var unga.

2.3 Emigranternas yrken

Den tidiga emigrationens människor arbetade i övervägande grad inom jordbruket. Men från och med 1890-talet ökade industrins emigranter, till att var lika många 1908-1913. Efter första världskriget blev sedan industriarbetarna den största emigrantgruppen²⁶.

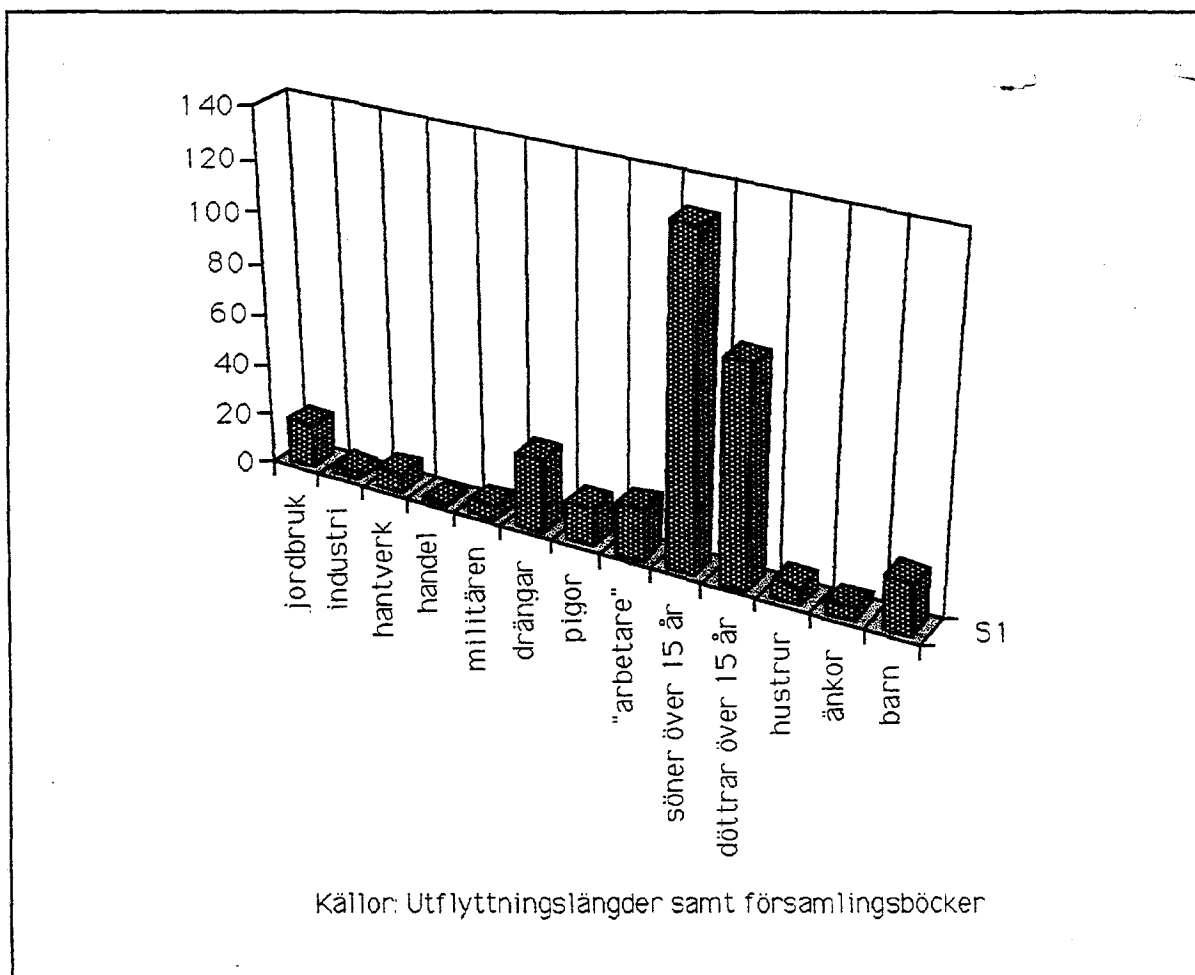
Det var främst de "fria" människorna som emigrerade, de som inte hade några plikter som knöt dem till Sverige. För de som hade ett fast jobb, familj eller en egendom var detta naturligtvis svårare²⁷.

Under pionjärepoken var det vanligast att bönder och hantverkare emigrerade med sina familjer, men fr.o.m. 1880-talet blev det vanligare med bondsöner, bonddöttrar, drängar, pigor och industriarbetare²⁸.

Hålavedsområdet är en utpräglad landsbygd, utan några städer, så därför hittar man nästan alla emigranter inom jordbruket under denna period. Så här såg yrkesfördelningen ut (se nästa sidal);

Diagram 6

Yrkesfördelning hos emigranterna från Hålaveden 1900-1920



Den största gruppen i denna kategori var helt klart söner och döttrar, som ännu inte hade något arbete. En del av kvinnorna i denna stora grupp, var dock relativt gamla, uppåt 30 år, för att inte ha något arbete. Antagligen hade inte alla någon yrkestitel, även om de arbetade, eller så var inte prästen så noggrann med att ta reda på titlarna. Om man istället tittar på de yrken som verkligen var representerade, är de största grupperna drängar, pigor, jordbruksarbetare och "arbetare". Denna senare titel är lite luddig, och därför har jag valt att inte placera den i någon annan kategori. Troligt är att de flesta var jordbruks- eller skogsbruksarbetare. Yrken inom industri, hantverk, handel och militären är obetydliga, varav hantverket, såsom skräddare, skomakare o.s.v. har den största representationen.

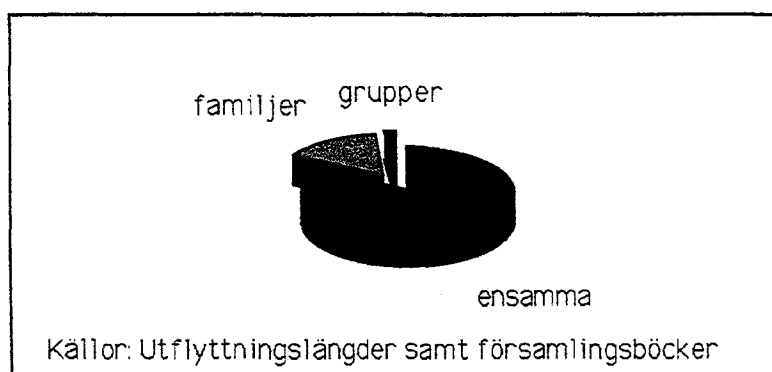
Jordbruksgruppen utgör inte någon betydande andel emigranter. Av dessa var 8 hemmansägare, 2 landbönder, ingen torpare och resten jordbruksarbetare.

2.4 Emigranternas fördelning i familjer, grupper eller ensamma

Som nämnts innan hade karaktären av familjeutvandring under pionjärtiden förbytts mot ensamutvandring från och med massmigrationens epok. Detta var dock inte gällande för hela Sverige. I Norrland var familjeemigrationen fortfarande hög i början av 1900-talet²⁹.

Fördelningen från Hålateden var dock inget undantag, vilket framgår av följande diagram;

Diagram 7
Fördelning på familjer, grupper samt ensamma hos emigranterna från Hålateden 1900-1920



Den övervägande delen av emigranterna reste ensamma, 294 stycken. Det motsvarar c:a 84 % av samtliga. Som familjer har jag räknat med alla som är släkt med varandra på något sätt, alltså även två syskon, t.ex.

52 stycken personer reste i sällskap med någon släkting, de flesta två och två. Endast 3 familjer har fler än 3 medlemmar. Sammanlagt utvandrade 19 "familjer".

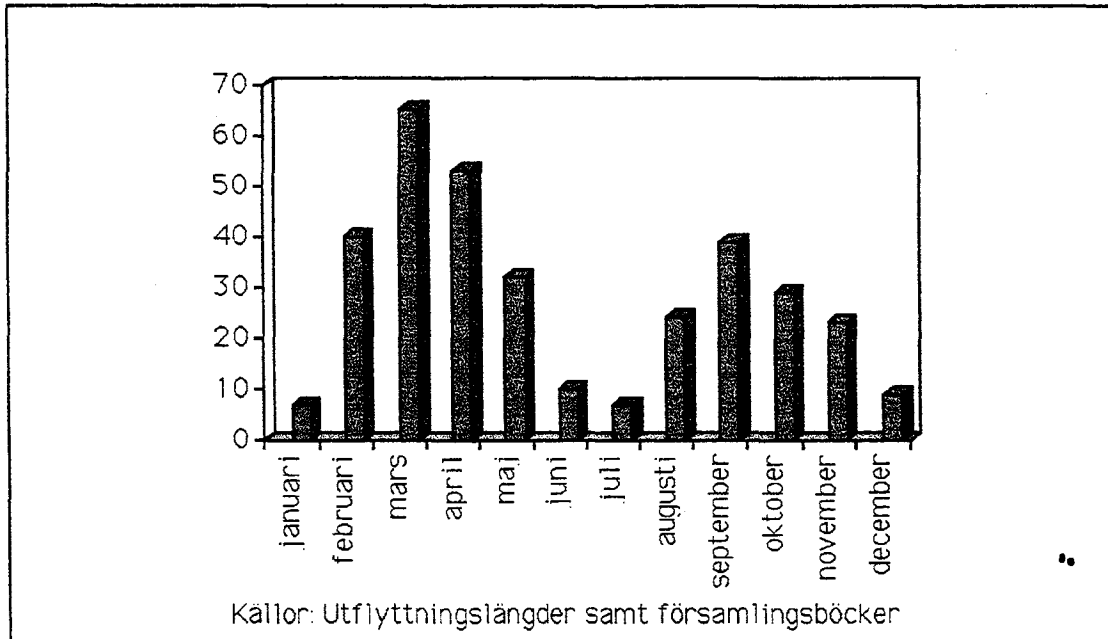
5 personer (2+3) utvandrade i grupp från ett och samma område. Det kan ha förekommit ytterligare grupputvandring med människor från olika gårdar, men det är nästan omöjligt att läsa ut ur källmaterialet. Så mycket som 72 personer, eller 20,5% hade släktingar som tidigare utvandrat till Amerika.

2.5 Tidpunkt för emigrationen

För Östergötlands del (och vilket jag antar gäller för hela landet) emigrerade de flesta människorna på våren³⁰.

Diagram 8

Tidpunkt för emigrationen från Hålateden 1900-1920



För Hålatedens del är det tydligt att tyngdpunkten för emigrationen låg, framförallt på våren, men också på hösten. Månaden med de högsta utvandrarsiffrorna var mars med 65 emigranter. September var den höstmånad som var mest populär. Under vintermånaderna december och januari, skedde nästan ingen utvandring alls, 9 i december och 7 i januari. Inte heller sommarmånaderna juni och juli hade särskilt höga siffror.

3. Återinvandringen

Mellan år 1875-1925 återinvandrade 185 000 emigranter till Sverige. Det motsvarar drygt 18 % av antal emigranter. Dessa kan delas in i två grupper, arbetsvandrare och resten. Den första gruppen kanske flyttade för att arbeta ett tag i Amerika inom industrin, med järnvägsbyggande eller med skogsbruk för att tjäna pengar. De flyttade sen hem igen till Sverige, och tog över föräldrarnas gård. Den andra gruppen återvände av bl.a. anpassningssvårigheter, vilket skedde relativt snabbt.

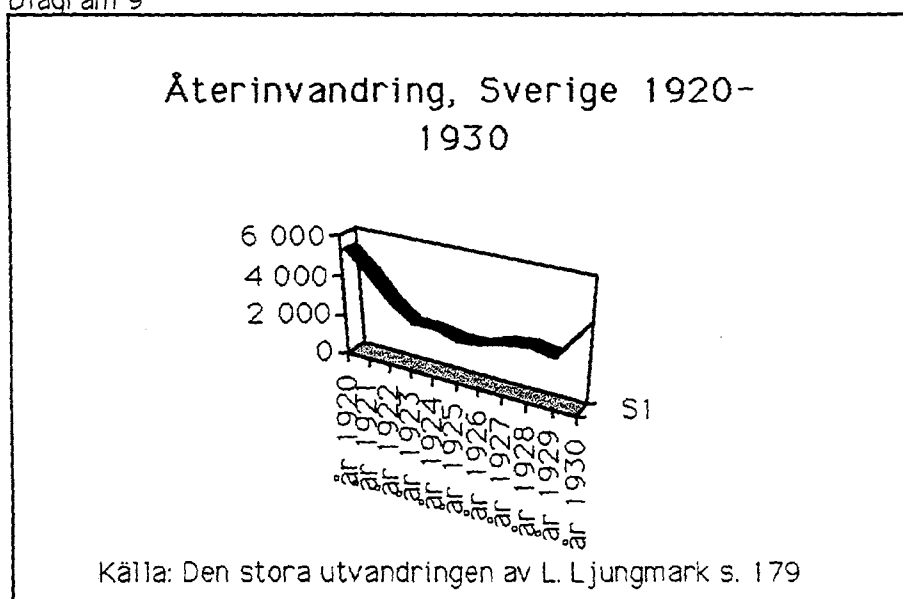
Även ekonomiska kriser i USA medverkade till höjd återinvandring.

Återinvandringen var störst hos akademiker, tekniker, o.s.v. och minst bland jordbrukare. Industrierbetarna hade också en ganska hög återinvandringstendens. Detta förklaras av att det var svårare för en jordbrukare att lämna sin jord, än för en industrierbetare, som kunde flytta när han ville³¹.

De flesta som återvände, flyttade hem till sina hemförsamlingar, istället för att flytta till någon annan stad. En undersökning från Långsjö i Småland visar också att de jordbrukare som emigrerat, och som haft en annan sysselsättning i USA, ofta har återvänt till jordbruket när de flyttat hem till Sverige igen³².

Följande diagram visar hur pass omfattande återinvandringen till Sverige var under denna tidsperiod;

Diagram 9



Återinvandringen till Ödeshög och Stora Åby socknar som helhet var som högst 1890-99, då 78 respektive 24 personer kom tillbaka.

Sedan sjönk återinvandringen i Ödeshög, medan den ökade, för Stora Åbys del 1900-1909. Därefter gick den ner i båda socknarna³³. Återinvandringen till Hålavedsområdet mellan åren 1920-1930, var knappt märkbar. Totalt 17 personer återinvandrade. Av dessa var det endast 6 personer som utvandrat 1900-1920. Fördelningen över åren var ganska jämn, en eller två varje år, förutom 1921 då 4. Återinvandrade samt 1925 och 1930 då ingen återinvandrade. Dessa tal är dock så små, att det endast får räknas till slumpen att fördelningen såg ut på detta sätt. Det totala antalet återinvandrare för hela Ödeshög socken var 23 1920-29, respektive 12 för hela Stora Åby socken samma tidsperiod³³. För undersökningsområdets del var det endast 6 från Ödeshög och 11 från Stora Åby 1920-1930. Detta visar att de flesta som återinvandrade flyttade till Ödeshög.

Tio hemvändare var män och 7 var kvinnor, en knapp mansdominans. Medelåldern låg på 40 år. Den var alltså ganska hög. Inga ungdomar eller barn återvände. Den yngsta var 26 och den äldsta 68. Vad gäller yrkesfördelningen är det inte säkert om yrkestiteln avser det arbete de haft i Amerika eller det de hade innan de utvandrade. De flesta männen arbete dock inom jordbruket, medan kvinnorna oftast inte hade någon titel, eller hade jobb som kokerska, tjänarinna eller piga.

Samtliga reste tillbaka ensamma, och i de flesta fall till sin hemby/gård. Antal år emigranterna vistats i Amerika, är i alla fall inte känt, men i de fall där de är det ligger genomsnittet på 14 år. Det rörde sig alltså om ganska långa vistelser för de flesta. Trots att materialet är knappt urskiljer sig ett mönster avseende tidpunkten för återinvandringen. Detta kan dock vara en slump. Hösten verkar vara den dominerande perioden, men framförallt juli har den högsta siffran, på 5 stycken.

Tedebrands undersökning visade att de flesta återinvandrare endast stannat en kort tid i Amerika, de var alltså fortfarande relativt unga när de återvände. Detta stämmer inte överens med Hålavedens återinvandrare, då de vistades en betydligt längre tid i Amerika, och dessutom var relativt gamla vid återkomsten.

4. AVSLUTNING

Emigrationen från Hålateden började avta under 1900-talet, liksom i övriga Sverige.

En jämförelse mellan kurvorna för Sveriges antal emigranter respektive Hålatedens, visade en liknande tendens. 1904 års finanskris i USA medverkade till en kraftig nedgång i antalet emigranter från Sverige, vilket även visar sig i Hålatedsområdet. Även finanskrisen 1907 återspeglas i Hålatedens kurva för år 1908. Det som skilde sig var åren 1909-1911, där Hålateden visade en liten nedgång 1910, men en större uppgång 1911, jämfört med övriga Sverige. Storstrejken 1909 bidrog till ökad utvandring för Sveriges del, men eftersom Hålateden var en landsbygd, utan speciellt många industriarbetare, berördes inte detta område av strejken i någon högre grad.

Vad gäller könsfördelningen stämmer Normans och Tedebrands teorier kring landsbygdens dominerande mansemigration. Den övervägande andelen utvandrare var män i Hålatedens fall. Diagram 2 som visade procentfördelningen över Hålateden respektive Stora Åby och Ödeshög socknar, kan möjligtvis bekräfta teorin om kvinnornas större tendens att först flytta till städer. Det kan tänkas att vissa kvinnor först flyttade till Ödeshög, för att sedan flytta vidare till Amerika. Detta är dock ingen säker teori, då det endast skiljer 4% mellan områdena. Det kan även tänkas att en del kvinnor först flyttade till någon annan stad i Sverige, men det ligger utanför denna uppsats att undersöka.

Detta kan även jämföras med Tedebrands resultat rörande könsfördelningen mellan olika socknar. Där hade Sundsvall och Ramsele c:a 55% mansemigration, medan Nordingrå, som var en jordbruksbygd, hade så mycket som 73% män.

Kvinnorna visar ingen tendens att öka i antal under första världskriget. De dominerar dock ett år, 1905. Anledningen till detta kan nog räknas till slumpen. Talen skiljer sig inte särskilt mycket egentligen.

Åldersmässigt sett var det de unga som i första hand emigrerade. De unga männen hade, omräknat i procent, en aning större tendens till att utvandra, medan en något större del av kvinnorna utvandrade i yngre eller äldre år. Det rör sig dock om väldigt små skillnader. Om man ser till antalet är det endast i 46-60-årsgruppen som kvinnorna dominerar. Att så många som 9 människor över 61 år utvandrade, kan verka märkligt. Troligt är väl att dessa människor bott i Amerika

tidigare, eller hade släktingar där, och att de ville tillbringa sina sista år i landet. Ser man till de enskilda fallen, var 4 av dessa änka/änkling medan två rest tillsammans med sina hustrur. Om en var noterat att han tidigare vistats i Amerika.

Den övervägande delen av emigranterna hade ännu inte något arbete utanför hemmet. Det bekräftar att det var svårt för de unga att få arbete. En del av dessa kanske tänkt sig att åka över och arbeta ett tag i USA för att tjäna lite pengar, och sedan flytta tillbaka och ta över föräldragården. Det verkar som att de som hade arbete inom industri, hantverk, handel och militären inte var särskilt angelägna om att flytta till Amerika, med tanke på de låga siffrorna hos dessa grupper. Å andra sidan utgjorde dessa yrken inte någon särskilt stor andel av befolkningen heller. Andelen drängar och pigor, som emigranter, är inte särskilt stor relaterat till sönerna och döttrarna. Resultatet av andelen hemmansägare, landbönder och torpare, stämmer inte överens med Tedebrands. Han kom fram till att torparna var mer benägna att flytta än, framförallt, hemmansägarna men också landbönderna. Här är det tvärtom. Visserligen är inte siffrorna stora, men det är ändå en skillnad. Något av detta kan dock förklaras av att hälften av dessa var f.d. hemmansägare, och, i vissa fall, för gamla för att driva gården längre.

1900-talet var ensamemigranternas århundrade. Det visade sig tydligt i undersökningen från Håalveden. Av de familjer som emigrerade var det endast tre stycken man vanligtvis räknar som en familj; d.v.s. två föräldrar och några barn. Det var alltså framförallt de unga och ogifta som hade möjligheten och viljan att resa till Amerika. Under 1900-talet hade det blivit möjligt för unga människor att resa över ett tag och arbeta, och sedan återvända efter några år. Eftersom denna undersökning endast tar upp återinvandringsfrekvensen mellan 1920-1930, går det inte att säga om några återvände tidigare. Med säkerhet gjorde de dock det, men många reste iväg för en längre tidsperiod, kanske för att aldrig återvända.

Ett intressant faktum är att emigranterna tydligen inte tyckte om att resa på sommaren och vintern.

Som vi såg tidigare var återinvandringen obetydlig till Håalveden under den undersökta perioden. Jordbrukskrisen under början av 1920-talet kan ha varit en av orsakerna till detta. Det är svårt att läsa ut något mönster från dessa små siffror. Jag ska dock göra ett försök.

Den höga medelåldern tillsammans med medeltalet för antal år de vistats i Amerika, visar att de flesta personerna stannade en längre tid i landet. De hade troligen arbetat ett tag i Amerika, men sedan längtat hem, och för vissa handlade det kanske om att tillbringa sina sista år i hemlandet. Några kom tillbaka på en blixervisit, för att nästan direkt flytta tillbaka igen.

I de flesta fall gick det inte att utläsa om återinvandrarna bytt yrke när de kommit till Amerika. De 6 som utvandrat under undersökningens utvandringsperiod, kunde man läsa ut att några hade sina yrken kvar, som t.ex. jordbruksarbetare.

Att samtliga reste tillbaka ensamma är rätt intressant. De hade alltså ingen familj, kanske hade några blivit änkor eller änklingar, och ville flytta tillbaka. Av de som utvandrade under undersökningens period, var samtliga ensamutvandrare. Detta stämmer med Tedebrands undersökning. Det faktum att de flesta dessutom reste tillbaka till sina hembyar/gårdar, stämmer också med Tedebrands resultat.

Däremot stämmer det inte att de endast stannade en kort tid.

Vad gäller tidsperiod för återkomsten, går det inte att läsa ut något, eftersom det rör sig om så små siffror.

Notförteckning

- 1 Utflyttningslängd samt församlingsböcker från Ödeshögs församling
- 2 Norman s. 61-64
- 3 Tedebrand s. 146-148
- 4 Ibid. s. 156-159
- 5 Ibid.s. 160-161
- 6 Ibid. s. 156
- 7 Ibid. s. 161-175
- 8 Ibid. s. 257-258
- 9 Andersson, Clemensson s. 12-13
- 10 Beijbom s. 15-17
- 11 Andersson, Clemensson s. 12-13
- 12 Ljungmark s.51-63
- 13 Beijbom s. 47-52
- 14 Andersson, Clemensson s. 12-13
- 15 Ljungmark s. 69

- 16 En bok om Lysings härad

- 17 Uppgifterna är huvudsakligen tagna från böckerna En bok om Lysings härad, Ödeshög genom seklerna samt Sveriges bebyggelse, landsbygden.

- 18 Andersson, Clemensson s. 12-13 samt Beijbom s. 54-55
- 19 Artikel; Emigrationen från Östergötland
- 20 Ödeshögsbor s. 125

- 21 Uträkningen är baserad på ett medeltal av de folkmängdsuppgifter som presenterades tidigare i undersökningen.

- 22 Ljungmark s. 181
- 23 Tedebrand s. 146-148
- 24 Beijbom s. 58
- 25 Se not 20!
- 26 Ljungmark s. 47
- 27 Beijbom s. 60
- 28 Norman, Runblom s. 32-33
- 29 Ibid. s. 43 f
- 30 Artikel; Emigrationen från Östergötland
- 31 Ljungmark s. 176-177
- 32 Norman, Runblom s. 185-187
- 33 Se not 20!

Litteratur- och källförteckning

Otryckta källor:

Pastorsexpeditionen, Ödeshög;
Utflyttningslängder från Ödeshög och Stora Åby socknar 1900-1920

Inflyttningslängder från Ödeshög och Stora Åby socknar 1920-1930

Församlingsböcker från Ödeshög och Stora Åby socknar 1900-1930

Förteckning över obefintliga/folk på okänd ort från dessa socknar
1900-1920

Tryckta källor:

Andersson Kjell, Clemensson, Per (1996); Emigrantforskning! Steg för steg, Stockholm

Beijbom, Ulf (1977); Amerika, Amerika, Stockholm

Campell, Åke, mfl. (1948); Sveriges bebyggelse, landsbygden

Hasselqvist, Susanne, mfl. (1988); Ödeshögsbor, Ödeshög

Lindell, Thord, mfl (1952); En bok om Lysings härad, Hässleholm

Ljungmark, Lars (1965); Den stora utvandringen, Stockholm

Norman Hans (1974); Från Bergslagen till Nordamerika, Uppsala

Norman, Hans och Runblom, Harald (1980); Amerika - emigrationen, Uddevalla

Tedebrand Lars-Göran (1972); Väsernorrländ och Nordamerika 1875-1913. Utvandring och återinvandring, Uppsala

Ödeshögs kulturnämnd (1968); Ödeshög genom seklerna

Diagram- och tabellförteckning

Diagram

1. Svensk emigration till USA 1900-1920
2. Emigranter årsvis från Håalveden 1900-1920
3. Könsfördelning hos emigranterna 1900-1920 från Håalveden respektive Ödeshög och Stora Åby socknar som helhet
4. Könsfördelning hos emigranterna från Håalveden årsvis 1900-1920
5. Åldersfördelning hos emigranterna från Håalveden i procent 1900-1920
6. Yrkesfördelning hos emigranterna från Håalveden 1900-1920
7. Emigranternas fördelning i familjer, grupper samt ensamma från Håalveden 1900-1920
8. Tidpunkt för emigrationen från Håalveden 1900-1920

Tabeller

1. Befolkningsutveckling Ödeshög och Stora Åby socknar 1750-1930