

Emigrationen från Ödeshögs- bygden

Det är ingenting ovanligt att enskilda personer bryter upp från sin hembygd för att söka sig till annan ort eller till annat land. Det har skett i alla tider. Orsakerna har givetvis skiftat från tid till tid.

Men att 20 procent av ett lands invånare under ett drygt halvsekel flyttar till okänd miljö och framtid i en annan världsdel, det är i hög grad anmärkningsvärt. Det var dock detta som skedde från 1850-1930. Mer än en miljon svenskar, de flesta under 40 år gamla, lämnade då vårt land för att söka sig en utkomst på andra sidan Atlanten. De flesta kom från karga och steniga förhållanden i Småland, Värmland, Dalsland, Blekinge, Västergötland och Östergötland.

Under åren 1850-1930 emigrerade 39 miljoner personer från Europa till Nordamerika. Emigrationen gick i vågor. Ett nödår i Europa ökade emigrantströmmen, rykten om guldfyndigheter i Nordamerika likaså. Den första emigrationsvågen kom 1847-56 då tre miljoner människor — mest irländare och tyskar — reste. En katastrofal missväxt på Irland och en misslyckad revolution i Tyskland sägs ha varit starkt bidragande orsaker.

Från Ödeshögsbygden

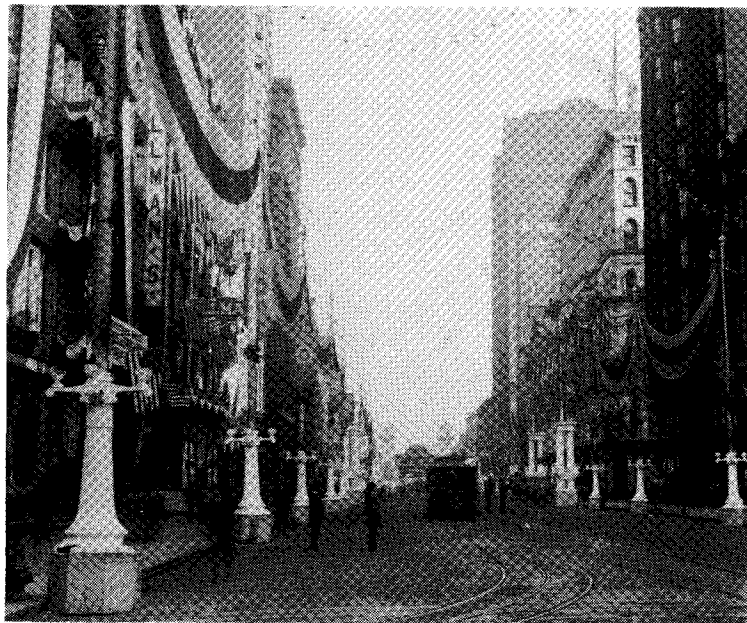
Av de mer än 15 000 svenskar som på 1850-talet lämnade sina hem för att söka livets nödort i Nordamerika kom 279 från socknarna i det som i dag är Ödeshögs kommun (101 från Ödeshögs s:n, 74 från St Åby, 46 från Rök, 26 från Svanshals, 11 från Heda, 15 från V Tollstad och 6 från Trehörna).

1865-73 kom en andra emigrationsvåg som kulminerade i "svältemigrationen" 1868-70. Under dessa tre sistnämnda år reste 80 000 svenskar till Nordamerika. Av dem var 692 från Ödeshögsbygden. (1868 var det 208 st, 1869 var det 317 och 1870 167 st.)

En tredje emigrationsvåg kom på 1880-talet. Kulmen på denna nåddes 1887-88 då 50 000 personer emigrerade på ett enda år. Det är den högsta siffra som noterats. Från våra bygder var det åren 1880-81 och 1887-88 som de flesta reste. I skeppslistor, som är tillgängliga på Emigrantmuseet i Växjö, finner man att många hade en noggrann destination i Nordamerika, t o m ganska långt från kusten. Detta tyder på att någon anförvant eller kamrat tidigare emigrerat och blivit s a s etablerad där och ordnat arbete o dyl.

Under hela 1890-talet höll sig den svenska emigrationen till Nordamerika omkring 40 000 personer per år. Sedan sjönk antalet för att 1923-24 åter nå en hög siffra — 20 000 personer. Efter 1910 är det få emigranter från Ödeshögsbygden. Det var 36 st 1910 och sedan inte mer än 15 personer något år. Under hela 1920-talet utvandrade endast 37 stycken. Åren 1920-29 kom i stället 50 personer hem från Nordamerika till socknarna i Ödeshögsbygden.

Totalt lämnade alltså mer än en miljon svenskar sitt barndomsland. Hur många som bar på en ouppfylld amerikadröm lär vi väl aldrig få veta. 5 375 personer reste från Ödeshögsbygden. Av dessa återvände 514. (Anm: Dessa siffror är hämtade från in- och utflyttningslängderna i berörda socknar. Många av dem som reste härifrån var födda på annan ort än Ödeshög och angränsande socknar — å andra sidan var det säkert många Ödeshögsbor som s a s "mellanlandade" i Smålandssocknar på sin färd västerut. En viss utvandring till andra länder än Nordamerika förekom också, men redovisas inte här.)



Gatubild från Amerika, en turistvy som emigranten Sigfrid Kullerstrand hade med i väskorna när han vände hem till Ödeshög igen

Ännu en turistbild: elefanterna i Central Park, New York

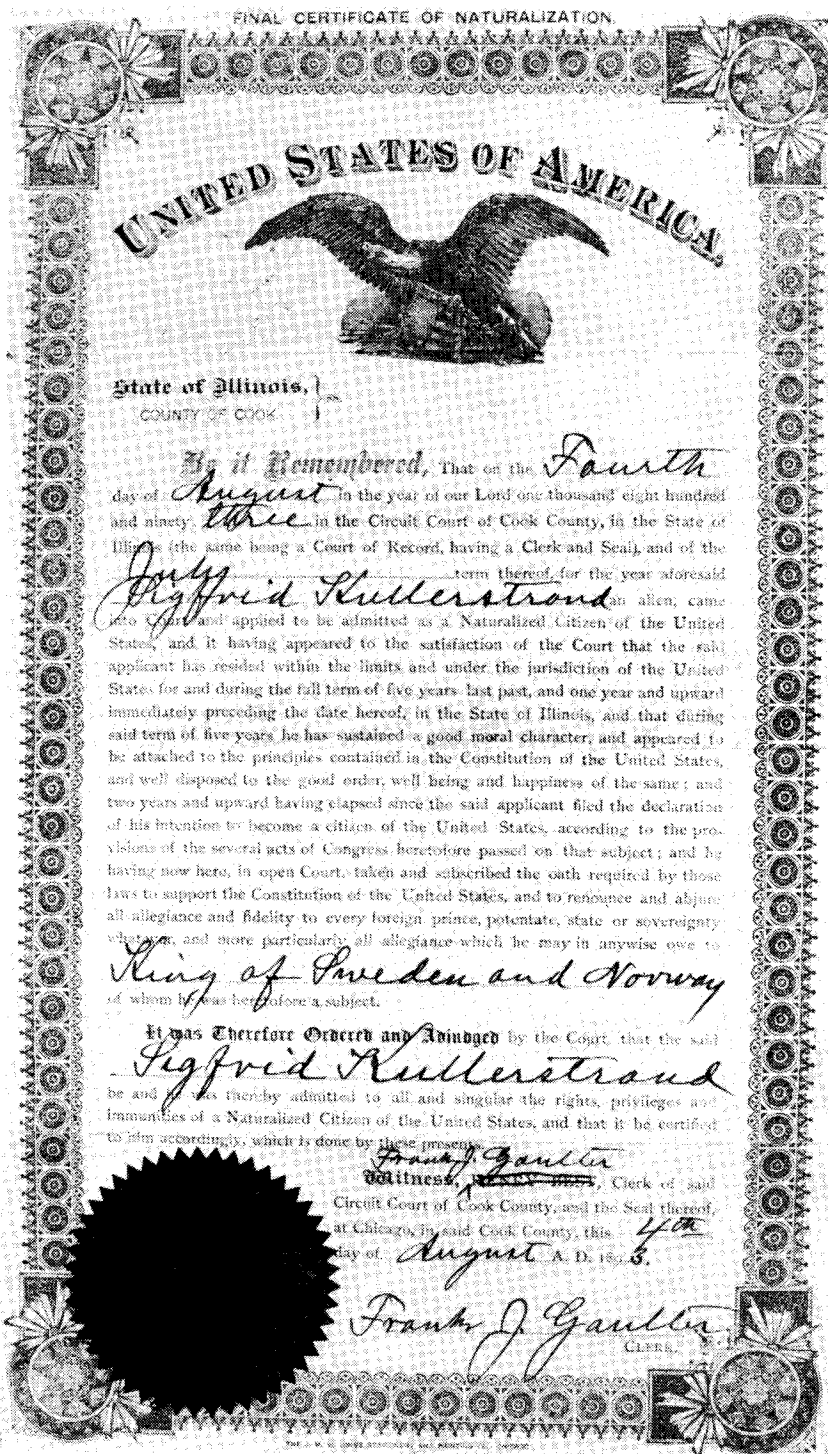


Varför reste de?

Givetvis gjorde många orsaker att man "vågade språnget över polen". Några har antyttts inledningsvis. Den snabba folkökningen på landsbygden var utan tvekan av största betydelse. Denna svenska "befolkningsexplosion" berodde, enligt biskop Tegnér, på "freden, vaccinet och potäterna".

Resultatet blev att de redan alltför små brukningsdelarna blev ännu mindre genom s k hemmansklyvning. Visserligen fanns det lagar som begränsade denna hemmansklyvning, men de lagarna kunde kringgås genom att de yngre av gårdens söner fick uppodla torp på ägornas utmarker — äldste sonen skulle ju ta över hemmanet. Genom att brukningsdelarna blev så små drabbades speciellt folket i småbruksbygderna katastrofalt hårt av t ex nödåren i slutet av 1860-talet.

En annan starkt bidragande orsak till emigrationen var säkert förhållandena i Nordamerika. 1862 hade den bekanta homesteadlagen börjat träda i kraft. Den innebar att varje myndig emigrant "som förklarade sig villig att bli amerikansk medborgare, gratis fick rätt till 60 acres (ca 65 hektar) jord. För att få behålla denna mark, måste han bruka den i fem år och under tiden bygga en gård". Onekligen var detta lockande för en småbrukare, torpare



eller dräng som i Sverige fått klara livhanken på mindre än tiondelen så stor areal.

Dessutom lockades de av god tillgång på arbete och god lön även för okvalificerade arbeten. Många av dem som reste gjorde det med föresatsen att återvända hem till Sverige efter några år, förhoppningsvis med pengar på fickan, för att kunna köpa en egen gård i hemlandet. För de flesta blev det bara en dröm.



År 1887 lämnade 18-årige Sigfrid Kullerstrand Ödeshög för att pröva lyckan i Amerika. Han kom från ett välbärgat hem och "behövde" inte emigrera, men drevs väl av äventyrslystnad och längtan att pröva något nytt. År 1892 vände han åter till Sverige, men då hade han redan ansökt om amerikanskt medborgarskap. Det beviljades 1893. Efter tre år i Sverige for han tillbaka till Amerika igen. Han for genom landet med diligens och tåg, alltid medförande sina målargrejer och kameran. Runt sekelskiftet blev han allvarligt sjuk, och när han äntligen blev frisk, for han hem till Ödeshög igen. Han startade målerifirma och tog över Granlunds tryckeri och pappershandel, "Kullerstrands"

"Vägledning för emigranter"

I en liten skrift med denna titel, utgiven 1849, rådde man eventuella emigranter att företa resan tidigt om våren, helst i april "ty det är af största vigt och nytta för dem att de nå destinationsorten så tidigt som möjligt, i synnerhet för dem som ämna bosätta sig som landtmän. De få då tid att ordna sina angelägenheter, köpa jord och bygga hus innan hösten och vintern inträda". Under 1800-talet skedde också de flesta uttagen av flyttningsattest för emigration under årets första månader. I slutet av århundradet skedde en liten spridning till andra månader, troligen beroende på att man hade kamrater som ordnat det praktiska.

I nämnda skrift finns också råd för vad en emigrant borde medföra förutom "behörigt pass och fullständig prest-attest med bevis om god frejd". Såsom proviant för en person under sjöresan föreslogs följande matsäck: "5 lispund bröd, 2 d:o kött, 1 d:o fläsk, 1 d:o mjöl, + d:o sill, 1 kanna honung, 1 kappe gryn, 1 d:o örter, 1 kanna ättika, 8 kannor dricka samt ost och smör efter behag" (1 lispund = 8,5 kg, 1 kanna = 2,6 liter, 1 kappe = 4,58 liter).

Det gavs också råd till förebyggande av sjösjuka och vad svensken skulle göra "i den nya världen". Hans första åtgärd i det nya landet skulle vara att "utse jord, köpa den jämte livsmedel, verktyg, redskap och kreatur, bygga hus, odla jord samt inhägna den". Sedan återstod endast att "skörda oväntadt välsignelserik gröda, pålägga kreatur, bygga bättre hus och större lador, göra och utföra spekulationer, känna sig belåten och nöjd, välmående och rik".

Folkmängdsutvecklingen

I det föregående har vi försökt att placera emigrationen från Ödeshögsbygden i sitt svenska sammanhang. Låt oss vidare se på folkmängdsutvecklingen i de sju socknar som nu utgör Ödeshögs kommun. Vi väljer de 40 närmast gångna åren innan emigrationen tar fart på allvar:

År	Ödes- hög	St Åby	Rök	Svans- hals	Heda	V Toll- stad	Tre- hörna
1820	2 414	2 304	875	900	811	626	627
1825	2 616	2 445	950	922	853	626	662
1830	2 769	2 538	1 006	976	910	698	720
1835	2 957	2 644	1 089	1 117	960	776	808
1840	2 898	2 641	1 157	1 088	983	760	783
1845	2 992	2 679	1 235	1 071	1 015	697	796
1850	3 027	2 734	1 280	1 103	1 056	712	805
1855	3 058	3 034	1 302	1 194	1 101	755	791
1859	3 197	3 090	1 193	1 245	1 127	802	822

Man lägger märke till att dessa sju socknar 1820 hade 8 555 invånare. Tjugo år senare var det 10 310 och 1859 11 476 invånare. I Trehörna socken hade man ett mansöverskott, som mest 1850 då det bodde 35 fler män än kvinnor i denna socken. Även V Tollstad och Svanshals hade mansdominans på 1850-talet. Övriga socknar hade hela tiden 1820-1859 ett markant kvinnoöverskott, störst var detta i St Åby socken med nära 200 fler kvinnor än män.

Någon emigration härifrån på 1840-talet förekom inte. Det var först 1850 som sju personer från Ödeshögs socken anträdde den äventyrliga resan västerut.

Det var fyra män och tre kvinnor. Alla tog fö ut flyttningsattest samma dag — den 28 april 1850. Tre av dessa var syskonen August Wilhelm, Christina och Carolina Emanuelsson/döttrar från Store-ryd. Samma år, men två dagar senare, tog bröderna Sven Alfred och Anders Emanuelssöner från Hästholmen ut flyttningsattest i V Tollstad. De var 24 resp 28 år gamla.

Flyttningslängden visar att sju personer från Kråkeryd, Svämb, Stockeryd och Pilgården, Ödeshög, tog ut flyttningsattest 28 april 1850. De var de första emigranterna till Amerika från Ödeshögs socken

1	2256	Luarden Carl Pontus Swart	Svämb	Åby Skogsjön	1	
2		August Emanuelsson	Ödeshög	Store-ryd	1	
3	2257	Anders Erik Otto Fredrikson	Stockeryd	Stockeryd	1	
4	2258	August Emanuelsson	Ödeshög	V Tollstad	3	3
5	2259	Luara Albert Kimbom	Svensk	Nonkap	1	
6	2260	And. Alf. Emanuelsson	Stockeryd	Stockeryd	1	
7	2261	And. Emanuelsson	Stockeryd	Stockeryd	1	
8	2262	And. Emanuelsson	Stockeryd	Stockeryd	1	
9	2263	August Wilhelm Emanuelsson	Stockeryd	Stockeryd	1	
10	2264	Christina Emanuelsson		Stockeryd		1
11	2265	Carolina Emanuelsson		Stockeryd		1
12	2266	And. Joh. Swanson	Ödeshög	Ödeshög	1	
13	2267	Jungfru Joh. Allicton Swanson	Ödeshög	Stockeryd	1	
14	2268	And. Joh. Salomonsson	Stockeryd	Heda	2	4
15	2269	Pigan Sara deno Persson	Åby Skogsjön	Svensk	1	
16	2270	Anders Erik Pontus Swart	Stockeryd	Stockeryd	1	

Enligt husförhörslängden lämnade fem av Emanuel Håkanssons sex barn hemorten och emigrerade till Amerika. Tre av dem fanns bland de första emigranterna från Ödeshögs socken. Johan Peter blev den ende kvarvarande av syskonen

205

Namn	Född			Döpt		
	år	nr	stf	år	nr	stf
<i>Stochserjed</i>						
<i>Emanuel Håkansson</i>	1828	7	0			
<i>Maja St. Månst</i>	1828	10	0			
<i>Anders Kläder</i>	1828	11	0			
<i>Anders Kläder</i>	1828	12	0			
<i>Anders Kläder</i>	1828	13	0			
<i>Johan Peter</i>	1828	14	0			
<i>Johan Peter</i>	1828	15	0			
<i>Johan Peter</i>	1828	16	0			

514 personer återvände till fädernelandet och hembygden i Ödeshög, de första 1854. Det var Anna Catharina Svendsdotter och hennes bror Jonas. Han var född 1828 och systern två år senare. De hade rest över Atlanten tillsammans med 17 andra från St Åby socken 1853, men dessa två återvände alltså efter endast ett år. Jonas ägde en brukningsdel i Sonaby och var väl tvungen att resa hem för att sälja den. Tydligt lyckades han med detta, för 1855 krossade han Atlanten ännu en gång.

Ibland har vi trott att det endast var ensamstående eller möjligen mindre familjer som vågade sig på att resa. Att så inte alltid var fallet framgår av nedanstående (liksom noteringar är inte ovanliga):

- 1852 05 05 togs flyttningssattest för emigration ut av torparen Carl J Södergren från Erikslund i Röks s:n (sju pers)
- 1852 07 09 av rättaren Erik Johan Eriksson från St Kullen i Svanshals s:n (sex pers)
- 1852 07 15 av torparen Peter Svensson från Sandstugubacken i Ödeshögs s:n (åtta pers)
- 1854 04 03 av torparen Gustaf Persson från Svartgölen i Trehörna s:n (sex pers)
- 1860 06 15 av brukaren Joh Fredr Lejon från Eriksbola i St Åby s:n (åtta pers)
- 1866 10 24 av trädgårdsmäst Carl Ulrik Täström från Alvastra i V Tollstad s:n (nio pers)
- 1879 08 04 av f soldaten Mild från Kohlstad i Heda s:n (nio pers)

Det hände också att stora familjer återvände från Nordamerika. Så skedde t ex 11 februari 1905 då Karl Gustaf Alfridsson Lindell med familj (åtta pers) kom hem till V Tollstads s:n och Fridsdal under Alvastra. I denna familj föddes ytterligare två söner. Dessa två pojkar reste 1919 till Nordamerika — elva respektive sex år gamla.

Hur gick det för emigranterna i Amerika? Blev de uppättna av rödskinn eller gifta med dollarprinsar/prinsessor? En del amerikabrev i gömmor i bygden vet säkert att berätta om deras levnadsöden. Kanske kommer kommande hembygdsböcker att berätta den historien.

GÖSTA LUTHERSSON

Källor: Vägledning för emigranter Th Schytte (1849) Vad gjorde farfar i Amerika Olsheden/Olsson (1968) Emigranter G Graninger m fl (1971) In- & utflyttningslängder från berörda socknar 1820-1930 Statistiska tabeller fr d:o 1800-1900

EMIGRATION FRÅN ÖDESHÖGS KOMMUN 1850—1930 (män resp kvinnor)

År	Ödeshög	St Åby	Rök	Svanshals	Heda	V Tollstad	Trehörna
1850—59	66— 35	38— 36	24—22	15— 11	6— 5	9— 6	4—2
1960—69	151—121	87— 56	35—21	49— 42	33—19	45—33	34—30
1870—79	144—117	81— 55	32—28	31— 30	30—28	26—26	35—20
1880—89	241—196	252—198	89—70	135—104	97—71	87—64	87—83
1890—99	149—143	114—118	22—28	52— 47	42—35	30—31	49—29
1900—09	130— 90	85— 74	28—19	30— 23	29—19	21—22	32—16
1910—19	55— 23	45— 19	17—10	11— 7	11— 3	10— 7	7— 5
1920—29	52— 21	24— 11	1— 0	8— 2	4— 4	5— 4	7— 3

(Totalt fr Ödeshög: 988 män — 746 kvinnor = 1 734; St Åby: 726 — 567 = 1 293; Rök: 248 — 198 = 446; 331 — 266 = 597; Heda: 252 — 184 = 436; 233—193 = 426; Trehörna: 255 — 188 = 443. Sammanlagt 5 375 pers.)

IMMIGRATION FRÅN NORDAMERIKA 1850—1930

1850—59	2	2	1		1		
1860—69	4						1
1870—79	30	12	3	1	17	1	6
1880—89		1	4	1	6	4	5
1890—99	78	24	12	7	6	8	12
1900—09	51	40	5	9	3	17	10
1910—19	35	23	5	3	1	9	4
1920—29	23	12	2	1	5	3	4
Totalt:	223	114	32	22	39	42	42

= 514