

OMRÅDESBESKRIVNING MED HISTORIK

Området består av ett lätt kuperat odlingslandskap och omfattar bebyggelse på båda sidor om Disevidsån, som rinner upp i Holveveden och ut i Tåkern. I norr begränsas det av Norrö och i söder av Stora Aby kyrkby.

Till grund för områdets avgränsning har legat Kulturminnesvårdsprogrammet omr. K 25 se Natur Kultur. I detta sammanhang har en del utvidgningar gjorts i nordväst med Broby Östergård 2:14, Broby Västergård 1:7 samt i sydost med Vallby Skattegård 1:2 och Järnstad 2:4.

Genom Heda slingrar sig i öst - västlig riktning den gamla vägen mellan Rök - Alvastra. Heda och Stora Aby förbinds också av en äldre vägsträckning i nord - sydlig riktning. Söder om Stora Aby bildar motortrafikleden gräns för området. Parallellt med denna går den gamla vägen förbi Stora Aby till Ödeshög.

Heda socken

Hethums kyrka omnämns 1268 och 1337 skrivs socknen som Hethe samt 1391 som Hedhis:

Det rika antalet fornlämningar i området visar på en lång boendekontinuitet. Här bör särskilt nämnas två stora gravfält - ett vid Jussberg med 170 gravar och ett vid Häggestad med ca 100 gravar. Bronsåldershögarna vid Disevid och Tjugby utgör ett dominant inslag i det i övrigt så flacka landskapet. Flera stensättningar är också koncentrerade till Norrö och Isberga.

Kyrkan är en av Östergötlands äldsta och uppförd i romansk stil. 1857-58 byggdes kyrkan till och försågs med ett stort tvärhus i tegel och genomgick en omfattande restaurering efter ritningar av C.G. Brunius - 1792-1869 - medeltidsspecialist, språkprofessor och arkitekt som satt sin prägel på många av landets kyrkor, herresäten mm.

1849 hade församlingen planer på att riva den då mycket förfallna kyrkan. I detta läge passerade Brunius orten på genomresa, fascinerades av helgedomen och medvetandegjorde dess stora konsthistoriska värde. Vad man än tycker om Brunius omstridda restaurering så får man dock tillskriva honom äran av att ha räddat Heda kyrka åt eftervärlden.

Att socknen även för mer än 200 år sedan var en utpräglad jordbruksbygd framgår av Broocmans beskrivning över Östergötland: "Då socknen nästan saknar skog får man vedbrand från Omberg, men till hägn

och byggnad efter utsyning från Härads allmänningen". Han fortsätter med att nämna att det finns tre mjölnkvarnar som dock endast kunna mala höst och vår.

Stora Aby socken

Aby syftar på byn vid ån, dvs Disevidsån, som rann mellan de två byarna Västra Aby och Östra Aby.

Under 1300-talet skrevs det Aby och Abo. 1422 blev det till Aaby. 1625 tillsatte Per Brahe rektorn vid Visingsö skola till kyrkoherde i socknen. Då den gamla medeltida kyrkan blev för trång för församlingen blev det beslutat att uppföra en större och präktigare kyrkobyggnad. Vi låter Broocman redogöra för kyrkans uppförande: "Grunden lades utomkring den gamla. Den gamla kyrkan revs och 8 dagar därefter påbörjades arbetet till den nya på förenämnde stengrund då tegelstenen och teglet som varit uti de gamla murarna nyttjades till den nya. Församlingens slit och understöd med dagsverken gjorde så att kyrkan inom 4 månaders tid från grunden blev uppmurad".

Det medeltida tornet ingår i den nya kyrkan, men blev påbyggt två våningar för att bättre anpassas till den större byggnadsvolym som den nya kyrkan utgör.

BEBYGGELSENS KARAKTÄR

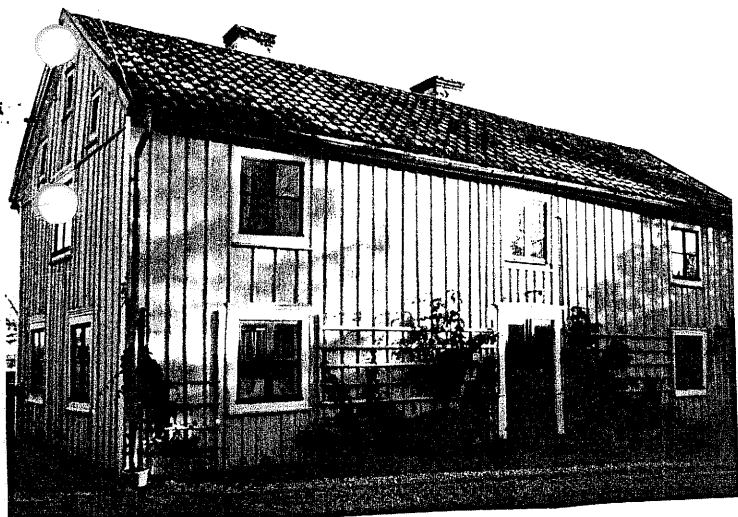
I området finns en varierande bebyggelse med ensamliggande större gårdar som en produkt av laga skiftet. Några bybildningar kan skönjas och småskaliga bebyggelsestråk vid vägsträckningar och sockengränser samt äldre och nyare villabebyggelse i Heda kyrkby.

Från norr till söder redovisas kulturhistoriskt värdefull bebyggelse enligt följande: I norr höjer sig de båda Norrö-gårdarna över det övriga flacka landskapet. Byn skiftades 1830-32. Båda gårdarna ligger kvar på samma plats. Norrö Östergård har varit länsmansboställe och Norrö Västergård kaptensboställe. Den senare har en ursprunglig prägel med välbevarad mangårdsbyggnad och flyglar med faluröd locklistpanel. Mangårdsbyggnaden har fått en modern panel och den ursprungliga faluröda färgen ersatts av en gul oljefärg. Vid ett husesynprotokoll från 1830 utdömdes den äldre mangårdsbyggnaden. Men 1842 omtalas den nuvarande byggnaden, så den torde vara uppförd någon gång mellan 1830-1842. År 1837 ombyggdes västra flygeln och det framgår också att den östra är ombyggd tidigare.



Norrö Västergård 2:1
Östra flygeln från NV. Foto ÖLM

I östra delen av området ligger Tjugby som har en mycket välbevarad bykaraktär. Laga skifte genomfördes 1849-52 och kvar i byn blev fyra gårdar som ligger på båda sidor om bygatan. Tjugby Brunns gård 4:7 har en parstuga i två våningar från 1700-talet med ljusa locklistpanelade fasader och den flankeras av två faluröda bodar. I vägklykan vid infarten till byn ligger Tjugby Brunns gård 4:6 vilken tidigare har utgjort ortens speceri- och manufakturaffär. Byggnaden är uppförd 1924 i två våningar med ljusputsade fasader.



Tjugby Brunns gård 4:7 från NV. Foto ÖLM

Utmed vägen mellan Tjugby och Heda ligger en del torpbebyggelse där Stenbrotorp utgör ett välbevarat soldattorp från omkring 1800-talets mitt. Bostadshuset har faluröda locklistpanelade fasader liksom tillhörande uthus och en mindre ladugård.

Två tegelbruk har funnits på mycket nära håll, ett i Tjugby och ett i Disevid. Av det senare återstår en lada synlig från vägen väster om Disevidsån.



Disevid Norrgård 1:3
Stenbrotorp med ladugård från O. Foto ÖLM

I Heda kyrkby finns en mycket blandad bebyggelse med nyuppförda kataloghus vilka blandas med villor från seklets första del, en bondgård, Hedagården från 1847, samt komministerbostället från 1700-talet. Den senare är belägen strax sydväst om kyrkan och utgörs av en parstuga i en våning med faluröda locklistpanelade fasader. Tillsammans med en bod från 1800-talet med synligt liggande timmer utgör den Heda hembygds gård.

I kyrkans omedelbara närhet ligger också skolan från 1885 med vitputsade fasader. Den i jugendstil uppförda Parkvillan har också vitputsade fasader men är byggd först 1930.

Österut, utmed vägen mot Rök, ligger Isberga Västergård 2:7, 2:8, kallad Siggeborg, från 1915 med gulmålad stående panel och vita dekorationer samt en glasveranda. På tomten ligger också ett äldre timrat bostadshus.



Heda 4:1
Parkvillan från SO. Foto ÖLM

Isberga Södergård 3:15 utgör en av de s.k. slöjdvillorna som finns i bygden. Ur Kammar-rättsrådet Carl Leonard Kinmanssons testamente: "Jag vill giva något bidrag såsom minne av mig åt Stora Åby, Ödeshög, Rök och Heda försam-lingar". Vari bidraget skulle bestå i framgick ej, så det ålåg testamentsexekutorerna att verkställa Kinmanssons önskan. Detta resulterade i fondens bildande och slöjdvillornas uppförande. Meningen var att elever från intilliggande skolor skulle få träslöjdsundervisning, kunskap i smide och trädgårdsskötsel. Villorna hade ursprungligen en större slöjdsal samt ett rum med kök som lärarbostad på övervåningen och ytterligare två rum. En smedja tillhörde anläggningen samt ett uthus. Ritningarna är utförda av en arkitekt från Stockholm, ev. Adrian Crispin Peterson, i gammalnordisk stil. Efter anbud fick byggmästare Carlsson från Mjölby uppdraget att bygga alla fyra för den sammanlagda summan 26 500:-. Slöjdvillan i Heda är den enda som är privatägd och har genomgått en del förändringar. Fasaderna har mörkgul stående fasspontpanel och bruna dekorationer. Tillhörande smedja och uthus har samma färgsättning. Den ursprungliga färgsättningen för alla slöjdvillorna torde ha varit en enhetlig ljus gulbeige färg, se slöjdvillan i Rök.

1910 öppnades Mjölby-Hästholmsbanan för allmän trafik. Stationshuset stod färdigt 1909 och är uppfört i rött tegel i ett och ett halvt plan. I anslutning till järnvägen ligger också tre spannmålmagasin. De äldsta är från 1915 och 1917 och har klätts in i röd plåt. Det stora magasinet från 1935 är mycket välbevarat och har faluröd liggande panel. Två lanterninliknande påbyggnader kröner taket.

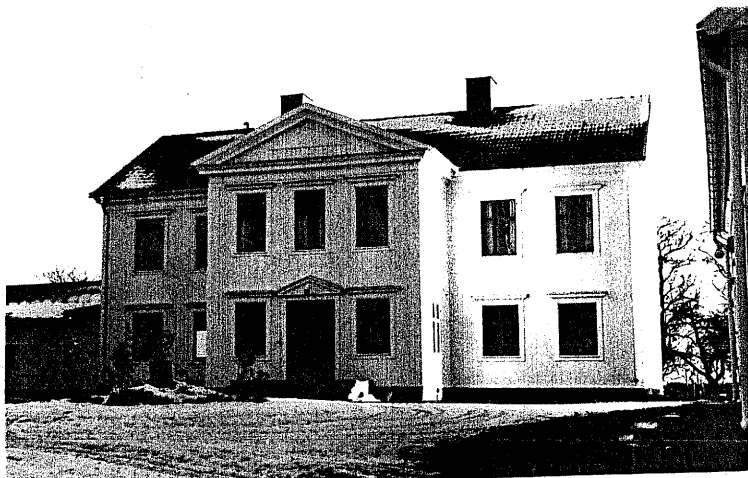
I Isberga by norr om Heda kan nämnas Isberga Östergård 1:9 Fridhem, som är en enkelstuga från omkring 1800-talets första del i två våningar med faluröda locklistpanelade fasader. Söder därom ligger Isberga Södergård 3:13 från 1800-talets senare del med vitmålade spritputsade fasader och släta hörn och omfattningar.

Från vägen mellan Heda och Stora Åby går en lång lövträdsallé till Jättingstad 5:1, som är uppfört 1855-57 efter laga skiftes genomförande. Mangårdsbyggnaden är vitputsad och har en fronton med ett rosettfönster.

Jättingstad Prästgård ligger på den ursprungliga byplatsen och utgörs av en större gårdsanläggning med en mangårdsbyggnad från 1896 i två våningar med vitmålad stående panel. Två flyglar av äldre datum flankerar bostadshuset. Av ursprunglig karaktär är också ladugård, magasin och stall, vilka är parallellt placerade och uppförda i falurött liggande timmer.



Jättingstad 5:1 från V. Foto ÖLM



Jättingstad Prästgård 2:2
Mangårdsbyggnaden från SV. Foto ÖLM



Häggestad 3:2
Häggestad kvarn från NV. Foto ÖLM



Jättingstad Prästgård 2:2
Ladugård. Foto ÖLM

Häggestad består av två byar, övre och nedre Häggestad. Laga skifte genomfördes 1839-41 och på skifteskartan kan man se att det fanns två gårdar på samma plats där Häggestad Skattegård 3:1 och Häggestad kvarn nu ligger.

Kvarnbyggnaden är uppförd vid 1800-talets mitt i två våningar och med synligt falurött liggande timmer.

Övre Häggestad har bevarat sin byprägel med tre gårdar i en tät samlad bebyggelse. Där återfinns en U-formad ladugård på Häggestad 1:6, vilken troligen är uppförd under 1700-talets senare del. Ladugården utgör en välbevarad representant för en i gångna tider vanlig byggnadstyp. Fasaderna har förutom synligt liggande timmer omväxlande locklistpanel och stående plank.

Norr om Häggestad kvarn ligger Haddetorp 1:18 med en timrad ladugård från omkring 1800-talets mitt med vasstäckt tak. Vass var tidigare ett vanligt förekommande taktäckningsmaterial, men utgör numera ett sällsynt inslag.



Häggestad 1:6
Ladugård från V. Foto ÖLM



Haddetorp 1:18
Ladugård från S. Foto ÖLM

På östra sidan om Disevidsån ligger byn Vallby, där laga skifte genomfördes 1854-55. Kvar i den gamla bykärnan finns Brogården 4:18 och Vallby kvarn 4:9, 4:10. Båda fastigheterna har genomgått en del förändringar, kvarnen är bl a omgjord till bostadsändamål.

Vallby Skattegård 1:2 är utflyttad och mangårdsbyggnaden är uppförd i en och en halv våning på hög stenfot med faluröda locklistpanelade fasader och vitmålade dekorativa element. Vid ingången återfinns en vitmålad lövsågad veranda från sekelskiftet. Av den övriga bebyggelsen på gården kan nämnas ett välbevarat mindre knuttimrat fårhus av äldre datum.



Vallby Skattegård 1:2
Mangårdsbyggnad från NV. Foto ÖLM

Lite väster om kyrkkullen vid vägen mot Ödeshög ligger Gårdesslätt som har varit skomakarverkstad. Bostadshuset från 1874 har ljusgrön locklistpanel och den intilliggande boden har synligt liggande timmer, båda husen har dekorerade vindskivor och taksäckg. Norr om Gårdesslätt ligger Karlsfors som är en ensamliggande gård i det flacka slättlandskapet. Två flygelbyggnader från 1878 utgör mangården. Den en gång planerade huvudbyggnaden kom aldrig till uppförande. Båda husen används nu som bostäder, men den västra byggnaden har tidigare använts som magasin. Fasaderna har ljusgrön stående fasspontpanel och den östra byggnaden har försetts med en vit lövsågad veranda. Till anläggningen hör även timrade magasin, uthus och ladugård. Dessa utgör tillsammans med bostadshuset en välbevarad helhet.



Aby Ö-Holmen Skattegård 1:1, Aby Munkegård 7:1,
Karlsfors, östra flygeln från V. Foto ÖLM

I södra delen av området ligger Stora Aby kyrkby dominant belägen på en höjd. Norr om kyrkan återfinns en av de fyra tidigare omtalade slöjdvillorna med gulmålad liggande och stående fasspontpanel och med bruna dekorationer. Uthus och smedja har samma färgsättning. Stora Aby slöjdvilla används numera som församlingshem. I kyrkans närhet finns två skolbyggnader. Den äldsta från 1860-talet har fått en fasadbeklädnad av plåtpanel. Den yngre skolbyggnaden från 1933 har dock bevarat sin ursprungliga fasadutformning med ljusbeige spritputs.

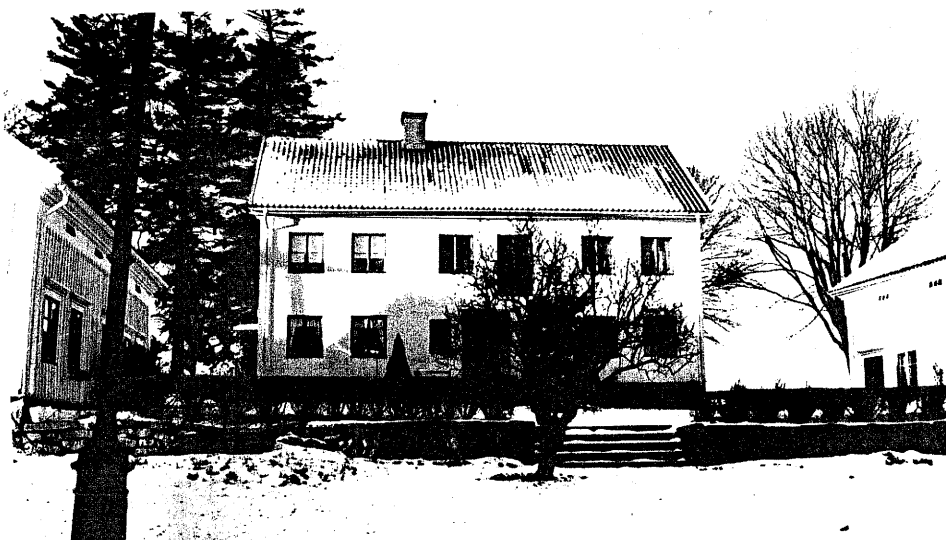
Aby utgjorde en gång två byar: Aby västra och Aby östra, vilka delades av Disevidsån. 1838-40 genomgick västra byn laga skifte. Östra byn skiftades 1850-51. Av västra byn återstår idag Aby Västergård. Söder om gårdsanläggningen låg den övriga bybebyggelsen på små tomter och ägosplittringen var kännbar. Fyrbondegårdarna är troligen ett resultat av skiftesreformen.

Aby kvarn har betjänat båda byarna och är anlagd strax norr om landsvägen. 1825 gavs tillstånd till kvarnverksamheten, vilken upphörde omkring 1938-40. Kvarnbyggnaden renoverades men dess inredning finns ej kvar.

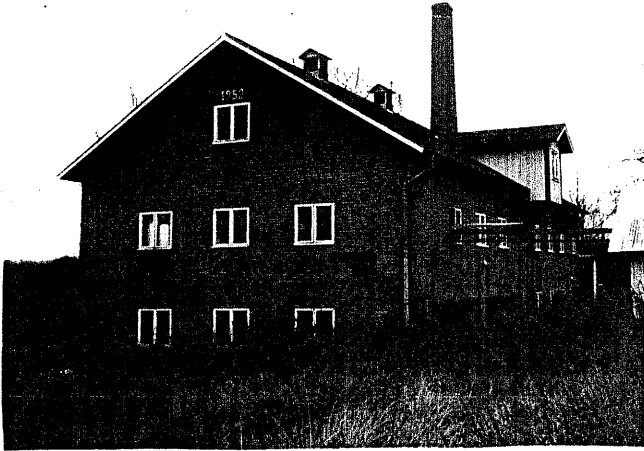


Aby Västergård 5:1
Visthus-snickarbod från NO. Foto ÖLM

Västergården är en stod jordbruksfastighet med en herrgårdsliknande mangårdsanläggning avgränsad av en vitputsad mur. Huvudbyggnaden är uppförd i två våningar med putsade fasader, men har förändrats och moderniserats en del. De båda identiskt lika flyglarna har däremot bevarat en mycket ursprunglig karaktär med vitmålade locklistpanelade fasader och med profilerade fönsteröverstycken. Den norra flygeln har använts som arbetarbostad och den södra flygeln som bl a mjölkkylningsrum. Litet söder om dessa finns en vitmålad timrad bod försedd med en hög klockstapel. Boden har använts som visthus- och snickarbod. Det faluröda timrade stallet har även tjänstgjort som brännvinslager under den tid man tillverkade sprit på gården. (Enl. Sveriges Bebyggelse del V är byggnaden uppförd omkring 1800-talets slut men mera troligt är, att det finns delar av en äldre byggnad från omkring 1800. Kulturminnesvårdsprogrammet Natur Kultur.) Däröfver minner också bränneriet som är en industrianläggning uppförd i rött tegel försedd med en hög skorsten och uppförd 1952. Den stora ladugården från 1942 har säteritak och fasader i rött tegel och gul locklistpanel. Samma gula färg går igen i fasaderna på de två svinhusen och ett garage. Till anläggningen har en vitputsad arbetarbostad från 1944 vilken också är omgiven av en vitputsad mur.



Aby Västergård 5:1
Mangårdsbyggnad från O. Foto ÖLM



Aby Västergård 5:1
Bränneriet från N. Foto ÖLM

KÄLLOR

Tryckta: Broocman, C.F.: Beskrivning över Östergötland. Norrköping 1760. Nytryck Stockholm 1976.

Brolin, Hugo.: I Rökstensbygd. Ödeshögs kulturnämnd 1976.

Grandien, Bo: Drömmen om medeltiden. Stockholm 1974.

Natur Kultur: Miljöer i Östergötland. Linköping 1983.

Ridderstad, Anton: Östergötland. Stockholm 1918.

Otryckta: Kategoriinventeringar 1978:

Frikyrkoinventering

Järnvägsmiljöinventering

Kvarninventering

Skolinventering

Prästgårdsinventering

Kyrkomiljöinventering 1979

Sockenkapsel över Heda-Stora Aby
i museets arkiv.

Skifteskartor och handlingar:

Haddetorp, laga skifte 1844

Heda, laga skifte 1847

Häggestad, laga skifte 1839-41

Isberga, delar av laga skifte 1830-32

Isberga, delar av enskifte 1821

Jussberg, laga skifte 1834-36

Jättingstad, laga skifte 1851-55

Tjugby, laga skifte 1849-52

Vallby, laga skifte 1854-55

Vallby, laga skifte ändring 1862

Aby Västra, laga skifte 1838-40

Aby Östra, laga skifte 1850-51