



Riksantikvarieämbetet
Avdelningen för arkeologiska undersökningar

RAPPORT UV ÖST 2004:32

ARKEOLOGISK UTREDNING I FORM AV KARTERING

Fossila odlingsspår och grav inom RAÄ 188 (UV 68) vid Urbjörn, Omberg

Kartering och analys av del av RAÄ 188 (tidigare UV 68), V Tollstad socken, Ödeshögs kommun, Östergötland.

Dnr: 424-3477-2003

Pia Nilsson och Clas Ternström



Riksantikvarieämbetet
Avdelningen för arkeologiska undersökningar

UV Öst

Roxengatan 7, 582 73 Linköping

Tel. 013-24 47 00

Fax 013-10 13 24

uvost@raa.se

www.raa.se

Text och grafik Pia Nilsson

Framsida Røjningsröse på Omberg.

Utskrift UV Öst, Linköping, 2004.

Kartor ur allmänt kartmaterial, © Lantmäteriverket, 801 82 Gävle. Dnr L 1999/3

© 2004 Riksantikvarieämbetet

Rapport UV Öst 2004:32

ISSN 1404-0875

Innehåll

Fossila odlingsspår och grav vid Urbjörn, Omberg. 5

Bakgrund 5

Aktuellt uppdrag 5

Metod 6

Resultat 6

Typ av lämningar? 6

Vad berättar röjningsrösena? 6

Lämningar efter gårdsplatsen? Lämpliga lägen? 7

Hur gamla är lämningarna? 7

Pedagogisk potential och bedömt skötselbehov 7

Referenser 9

Administrativa uppgifter 9

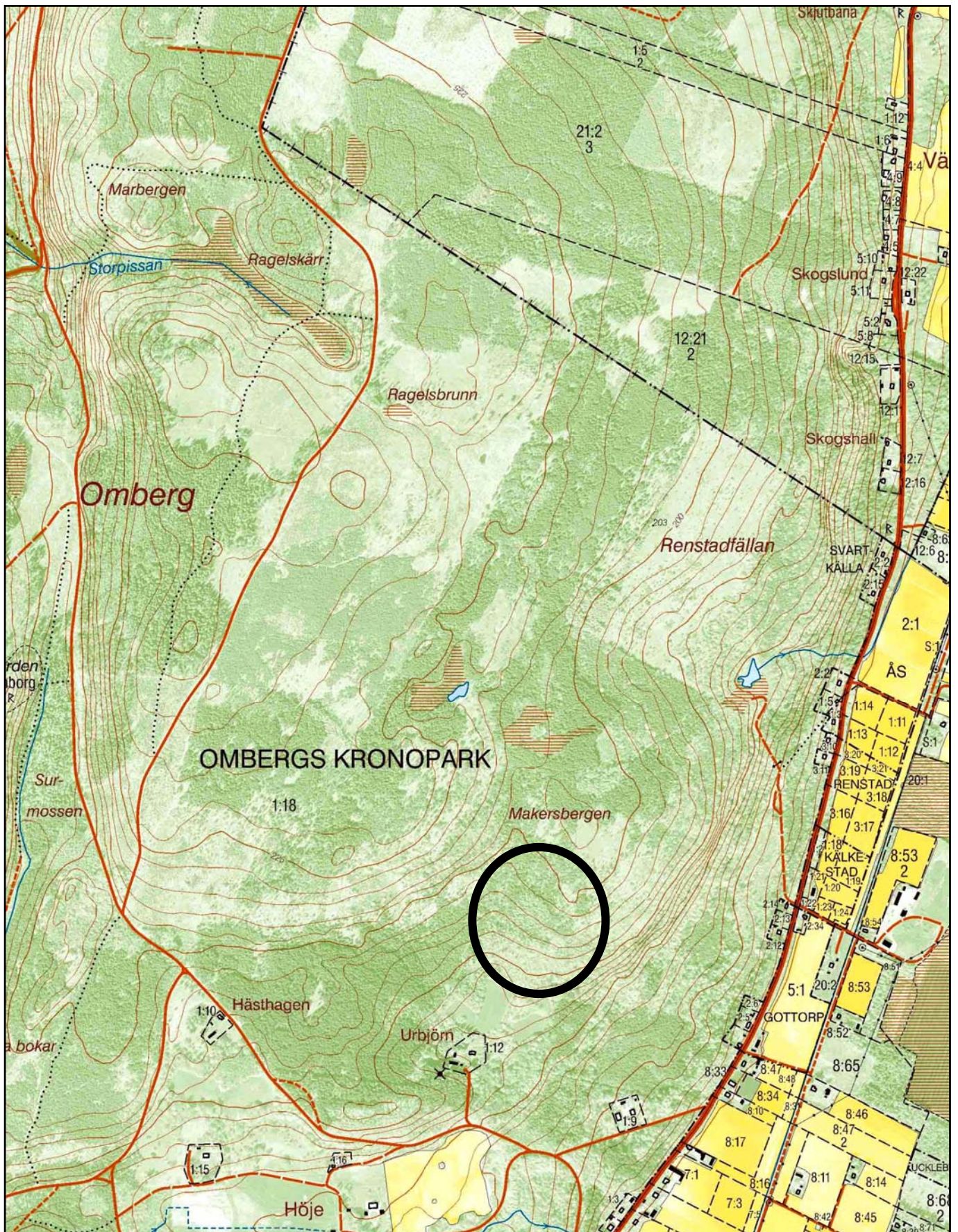


Fig 1. Översiktskarta med området för karteringen undefärligt markerad.

Fossila odlingsspår och grav vid Urbjörn, Omberg.

Under knappt två veckor i november år 2003 karterades fossila odlingsspår inom RAÄ 188 (tidigare UV 68), Urbjörn, på Ombergs sydöstra del. En stensättning som grovt daterats till järnåldern registrerades, tillsammans med ett stort antal röjningsrösen av mycket ålderdomlig typ. Vidare karterades iakttagbara åkerformer såsom hak, terrasskanter och röjda ytor. Hålvägar markerades också, liksom två kolbottnar. Utredningsområdet begränsas naturligt av branter på ett par sidor, men är ännu oavgränsat som helhet.

Analys av det karterade området skedde under våren 2004 tillsammans med fil dr Clas Tollin, SLU Uppsala. Området bedömdes då av de synliga lämningarnas utseende vara av förhistorisk karaktär. Röjningsrösen ligger tätt, är djupt nedsjunkna och har en liten diameter (huvudsakligen 2-4 m), vilket talar för hackbruk. På vissa platser syns terrasskanter och åkerhak, vilket talar för årderbruk. Sammantaget tolkas det karterade området som ett extensivt jordbruk, ett roterande åkerbruk med långa trädesperioder. Inga husgrunder har ännu konstaterats.

Bakgrund

Under vintern år 2001-2002 sammanställdes känd kunskap om Ombergs natur- och kulturarv (Rapport 2002:3, Länsstyrelsen Östergötland). Nästa led i arbetet med att kartlägga Ombergs kulturlämningar skedde under april, maj och oktober år 2002 och bestod av en översiktlig inventering av större delen av berget. En delrapport över vårens resultat lämnades till Länsstyrelsen i augusti år 2002, och i december år 2002 lämnades en preliminär rapport. För en utförligare bakgrund hänvisas till den tidigare rapporten (2002:3, Länsstyrelsen, Östergötland).

Den kulturhistoriska inventeringen har utförts av Clas Ternström, Östergötlands Länsmuseum och Pia Nilsson, Riksantikvarieämbetet, UV Öst. Inventeringen resulterade i att en stor mängd odlingslämningar av varierande ålder antecknades, liksom flera järnåldersgravar, hålvägar och vägbankar. Sammanlagt noterades cirka 130 nya platser med forn/kulturlämningar under steg 1 och steg 2-inventeringen.

Målet med inventeringen var dels att få en så heltäckande bild som möjligt av Ombergs kulturlämningar, dels att få ett underlag till diskussionen om vilka områden som skulle väljas ut för kommande, fördjupade inventeringar/karteringar.

Aktuellt uppdrag

Till den nu aktuella karteringen valde Länsstyrelsen ut ett område med fossila odlingslämningar och en av de få, nyupptäckta järnåldersgravarna på Omberg. Området ligger drygt 1 km nordost om Höje gård, på Ombergs sydöstsida, från gården Urbjörn och norrut.

Urbjörn möter oss i kartorna första gången på Häradskartan från år 1876-77, då som torp under Höje. Platsens äldre historia är inte känd i kartmaterialet.

Vid inventeringen år 2002 registrerades ett mäktigt, ännu oavgränsat område (över 1 km långt) med röjningsrösen, röjstensvallar, åkerhak, röjda ytor, flera hålvägar och en stensättning (UV 68 V Tollstad). Inom området har också en flintyxta hittats vid avverkningsarbeten. Stensättningen tyder på järnåldersnärvaro. Förklaringen till avsaknaden av äldre kartor kan vara att området etablerades redan under järnålder, men sedan övergavs – kanske under medeltid - och återetablerades under 1800-talet när ett torp uppfördes på platsen. Området

närmast norr och väster om torpet uppvisar röjningsrösen med en betydligt yngre prägel än de man finner norrut, på Makersbergen, i närheten av stensättningen.

Uppdraget under hösten 2003 var att kartera ett sammanhängande område av UV 68, med utgångspunkt från stensättningen (nu RAÅ 189, V Tollstads socken). Syftet med karteringen var att få en bättre helhetsbild av platsen, och därmed kunna avgränsa tänkbara boplatser/gårdslägen och att med ledning av odlingslämningarnas utseende grovt kunna datera dessa.

Metod

Vid karteringen användes en D-GPS (differential GPS) för inmätning. Informationen har sedan lagrats och behandlats i Riksantikvarieämbetets digitala informationssystem Intrasis. Kartorna har bearbetats i ArcView.

Varje enskild lämning har mätts in. Vi har i enlighet med Länsstyrelsens önskemål prioriterat att alla lämningar inom det karterade området skall finnas med, före att hinna ett så stort område som möjligt.

Resultat

Enligt överenskommelse med Länsstyrelsen utgick vi från stensättningen (nu RAÅ 189, V Tollstads sn) och karterade dess närmiljö i syfte söka förstå vad området innehåller och hur det använts. Vem har nyttjat området? När? Hur?

Typ av lämningar?

Den absolut övervägande typen av lämningar utgörs av röjningsrösen. De är små, ofta mellan 2 och 4 m i diameter, och oftast så nedsjunkna och överväxta att de bara syns någon eller ett par decimeter ovan markytan. Stenstorleken är tämligen homogent, med en stenstorlek som varierar mellan 0,2 och 0,4 meter.

Flera hålvägar genomkorsar området. Ett par långa hålvägar löper från det sentida Urbjörn (cirka 200 m NNO om gården) och upp genom det nu aktuella området för att sluta mot ett parti sankmark. Hålvägar fortsätter även norrut, förbi sankmarken.

Vi har också konstaterat en del odlingslämningar såsom åkerhak, terrasskanter och röjda ytor. Detta hör dock till undantagen, vanligast är att man inte kan skönja andra odlingsspår än själva rösena.

Vad berättar röjningsrösena?

Intrycket av röjningsröseområdet är otvetydigt att det har odlats. Det skulle förvisso vara tänkbart att man röjt i annat syfte, t ex att förbättra bete, detta skulle dock innebära en betydligt större investering i tid och energi än man skulle fått tillbaka. Det är för övrigt närmast omöjligt att få loss stenar ur grässvålen utan att den brutits upp (Tollin 2003 muntligt).

Rösena talar alltså om ett extensivt jordbruk, sannolikt med långa trädesperioder. Vi ser inga spår av hägnader som skulle kunna ha skyddat den odlade marken från betande kreatur. Dessutom är området mycket vidsträckt, detta talar också för ett åkerbruk med återkommande brukningsperioder avbrutna av långa trädesperioder.

De täta rösena talar för hackbruk. En del områden uppvisar terrasskanter och åkerhak, vilket kan tala för årderbruk. Det finns även inslag av större, mer väl stenröjda områden. Här kan

helt enkelt ha funnits mindre sten att röja, eller så har ett ökat årderanvändande gjort det värt mödan att plocka undan stenen från åkerytan.

Lämningar efter gårdsplatsen? Lämpliga lägen?

Husgrunder har inte konstaterats, åtminstone inte ännu. Däremot har vi markerat ett par platser som utifrån topografi (flack, välavgränsad och välröjd mark) och närhet till hålväg är tänkbara platser där en gård kan ha legat. Vi förutsätter ett stort område, som brukats endast till mindre del varje år, ett roterande åkerbruk med långa trädesperioder. Detta innebär att gården borde vara placerad på ett sätt som gör att området som helhet är möjligt att nå utan alltför lång transport. Clas Tollin (2003 muntligt) föreslår ett längsta avstånd på cirka en halv kilometer.

Hur gamla är lämningarna?

Naturligtvis går det inte att med exakthet datera lämningarna utan provtagning, men efter genomförd kartering går det att se ett sammanhang som talar för järnålder. Den registrerade stensättningen ligger på ett sådant sätt i förhållande till odlingsmarken att man tydligt ser sambandet – de bör alltså vara samtida. Rösenas typ, storlek och täthet samt avsaknaden av hägnader kring odlingsytorna talar för ett extensivt utnyttjat odlingslandskap, utan gödsling. Detta åkerbruk förutsätter långa trädesperioder, därav det stora området.

Utvalda platser på Omberg besöktes under 5 och 6 april år 2004 tillsammans med Clas Tollin, SLU Uppsala. De största insatserna lades på det nu karterade området. Enligt Tollin saknas medeltida spår, området har en tydlig förhistorisk prägel. Røjningsrösenas och åkermarkens utseende talar framför allt om hackbruk, undantagsvis syns åkerformer som kan tyda på årderbruk.

Området är avgränsat genom naturliga begränsningar i sydost och väst. Det fortsätter söderut och mot norr – nordost.

Pedagogisk potential och bedömt skötselbehov

Det karterade området ligger ungefär en kilometer från närmaste väg (den som leder fram till Urbjörn). En stig, delvis äldre brukningsväg, leder uppåt genom skogen och fram till området. Terrängen nordväst - norr om graven är huvudsakligen ganska plan, med vuxen granskog och därmed lättillgänglig. Resten består av brantare terräng med inslag av bergsklackar och yngre, mer svårgenomtränglig skog. Graven ligger öppet på den östra delen av det flacka krönet. Området kring och öster om graven har ett tunt jordtäckte, i öster vidtar en bergig, tämligen brant sluttning. Røjningsrösen saknas kring graven, som har en vidsträckt ”utsikt” mot sydost.

Rösen är tydliga, liksom hålvägarna. Området har höga pedagogiska och vetenskapliga värden. Upplevelsevärdet är också högt, inom stora delar av området.

Den vuxna skogen är lätt att röra sig i och förstärker den rumsliga förståelsen av området och förhindrar undervegetation. Rösen och hålvägarna är tydliga och lätta att se, liksom hålvägarna. Problemet uppstår när skogen skall avverkas. Många träd står i eller i omedelbar anslutning till rösen. Dessa hotas därför såväl vid avverkning som vid timmerhantering och vid vindfällning av kvarstående träd. Historiskt sett är det fel med granskog på denna plats. Här har ett mer öppet odlings/beteslandskap funnits, dels som det tedde sig under järnålderns/medeltidens odlingsperiod, dels under Djurgårdens intensiva betestid. De vanligaste trädslag som nämns på de äldre kartorna är ek, bok och gran.

På lång sikt skulle områdets lämningar och karaktär gynnas av att skogen öppnas upp och ställs om till blandlövskog med inslag av gran, samtidigt som det betas. På kort sikt bör de träd som står mitt i de synliga lämningarna avlägsnas, för att inte riskera att skada lämningarna om de faller.

Linköping i juni år 2004.

Pia Nilsson

Referenser

Litteratur:

Jonsson, O, Lundqvist, L och Nilsson, P. 2001. *Omberts natur- och kulturvärden*.
Länsstyrelsen i Östergötlands län, Rapport 2002:3.

Muntliga källor:

Tollin, Clas. SLU Uppsala.

Administrativa uppgifter

Riksantikvarieämbetets dnr: 424-3477-2003

Länsstyrelsens dnr och datum för beslutet: 435-5704-03, 2003-07-17.

Projektnummer: 1510179.

Undersökningstid: Under november år 2004 och april år 2004.

Projektgrupp: Pia Nilsson, UV Öst, och Clas Ternström, Östergötlands länsmuseum.

Läge: Ekonomiska kartan, blad 8E 3g,

Koordinatsystem: Rikets.

Koordinater för undersökningsytans mittpunkt: x: 6467000, y:1433800.

Höjdsystem: Ex 1: RH 1900.

Dokumentationshandlingar som förvaras i Antikvarisk-topografiska
arkivet (ATA), RAÄ, Stockholm: -

Fynd: Inga fynd.

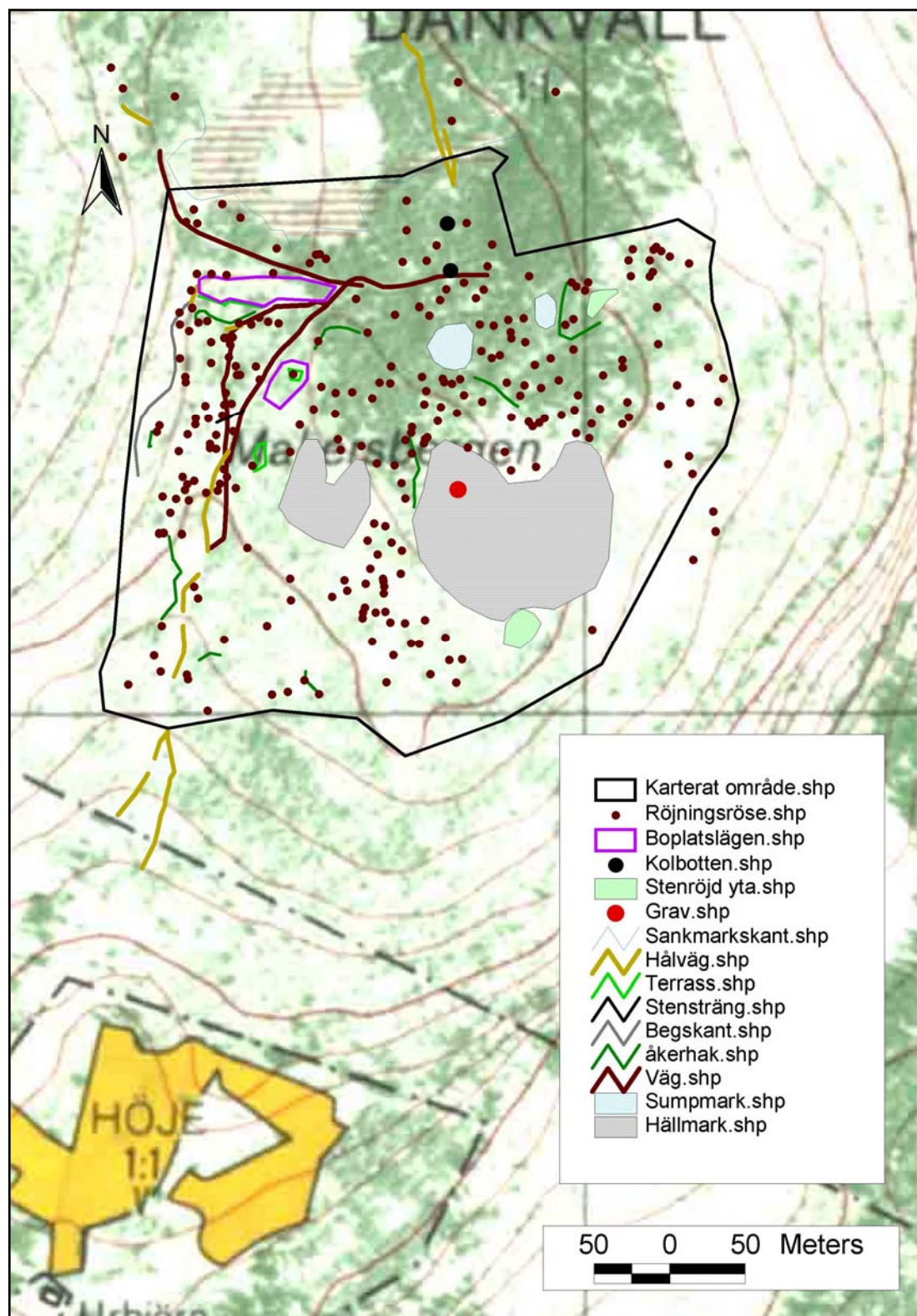


Fig 2. Utdrag ur den Ekonomiska kartans blad 3E 3g Omberg, med karteringsresultatet markerat.