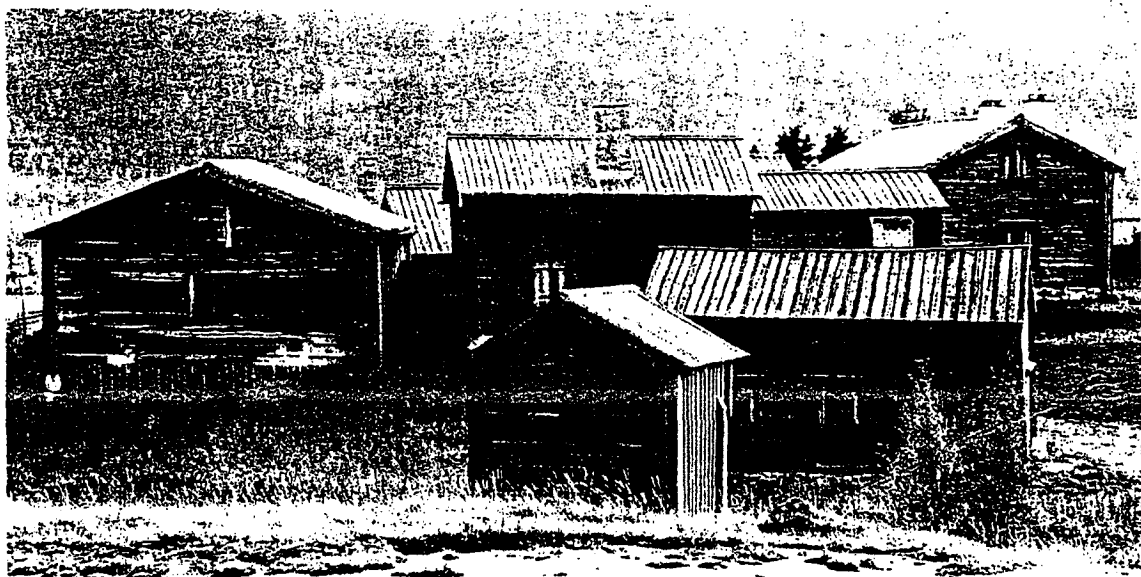


LINKÖPINGS UNIVERSITET  
Institutionen för Tema  
Det kulturella arvet - kultur- och naturmiljötolkning

## FÖRÄNDRING AV GÅRDSMILJÖ VID LAGA SKIFTE

i Swem och Stavreberg

Change of farm environment, in Swem and Stavreberg



Vinc. Lundberg



MONA LARSSON  
C - UPPSATS, HT 1997  
HANDLEDARE: VALENTINA SIVEGES

# INNEHÅLLSFÖRTECKNING

1. INLEDNING .....	sid 1
1.1. SYFTE .....	sid 2
1.2. FRÅGESTÄLLNING .....	sid 3
1.3. KÄLLOR OCH METOD .....	sid 4
2. LAGA SKIFTE .....	sid 5
3. BÖNDERNAS GÅRDAR	
3.1. OLIKA GÅRDSTYPER .....	sid 6
3.2. GÅRDENS UTVECKLING UNDER 1700-TALET .....	sid 7
3.3. GÅRDENS UTVECKLING UNDER 1800-TALET .....	sid 11
4. STAVREBERG OCH SWEM FÖRE OCH EFTER LAGA SKIFTE	
4.1. STAVREBERG FÖRE LAGA SKIFTE .....	sid 13
4.2. STAVREBERG EFTER LAGA SKIFTE .....	sid 14
4.3. STAVREBERGS BY .....	sid 15
4.4. SWEM FÖRE LAGA SKIFTE .....	sid 17
4.5. SWEM EFTER LAGA SKIFTE .....	sid 19
4.6. SWEM BY .....	sid 21
5. AVSLUTANDE DISKUSSION .....	sid 23
BILDBILAGA .....	sid 25
KÄLLFÖRTECKNING .....	sid 36
BILDFÖRTECKNING .....	sid 37

## 1. INLEDNING

I de gamla byarna låg byggnaderna ofta samlade omkring ett tun eller vid en bygata.<sup>1</sup> Byggnadssättet varierade inom byarna, men visa drag var gemensamma för bebyggelsen. Bortsett från herrgårdar och säterier var bostäderna på landsbygden mycket enkla. Husen var timrade, timret bilades eller sågades med kranssåg. Boningshusen var enkelstugor eller parstugor, från början var de envåningshus men det var vanligt att de fick en övervåning senare, när det blev ekonomiskt gynnsammare tider. Det var inte ovanligt att hus, som av någon anledning skulle bortföras eller rivras, inköptes för att återuppbyggas på annan plats. Bearbetningen av virket var så arbetskrävande att nedmontering och uppmärkning av gamla hus var motiverad. Husen var ofärgade tills rödfärgningen kom i bruk i mitten av 1800-talet. Tidigare hade rödfärgning förekommit vid säterier och herrgårdar. Men även de ofärgade husen hade sina färger, den skiftande gråbruna färg som timret fick av solen, regnet och vinden.

Ekonomibyggnaderna var byggda efter samma princip som bostadshusen, de var små och timrade. I huvudsak skulle varje djurslag ha sitt eget hus. Därutöver fanns hus för olika ändamål som t. ex. smedja, brygghus och visthusbod. Det kunde finnas en ansenlig mängd hus på en gård.

Efter laga skifte började en annan byggnadsstil ta form. Den kom till uttryck vid utflyttningsgårdar men också vid nybyggnader inom den gamla byn. Den nya byggnadsstilen utmärktes av stora mangårdsbyggnader på en väl tilltagen gårdsplan. Husen timrades och i vissa fall försågs de med vit rappning som var fästad med träplugg inslagna i timret. På nedre botten i huset inreddes i ena änden kök och kammare med särskild ingång, mitt fram en stor sal med hall och i andra delen ytterligare två kammare, övervåningen försågs ofta med frontespis. Mangårdsbyggnaden försågs ofta med brutet tak. Det är troligt att herrgårdar och prästgårdar stått modell för böndernas nya sätt att bygga.

De ekonomibyggnader som tillkom efter laga skifte avvek i hög grad från tidigare hus och byggnadssätt. Bodar och andra hus sammanbyggdes till större hus, dessutom användes sågade bräder istället för timmer. Sedan vallodlingen blev vanlig behövdes större utrymmen till förvaring. Det var vanligt att loge och ladugård sammanfördes i väl tilltagna utrymmen.

Ungefär så beskriver Anders Bönner förändringen av byggnadsskicket på landsbygden före och efter laga skifte, det kan ses som en generell och enkel beskrivning. Det fanns otroligt många variationer i byggnadsstilar inom Sverige, just därför passar Anders Bönners generella beskrivning som utgångspunkt för min uppsats.

---

<sup>1</sup> Anders Bönner, *Gård och Bygd genom 100 år*, Stockholm 1979, avsnitt 2

## 1.1. SYFTE

Två byar ligger till grund för min undersökning, dessa två byar är Swem och Stavreberg (se karta bild 1.). Bägge byarna låg i Ödeshög socken och Lysings härad. Byarna låg i Håalveden, ”det skrovliga, karga och hårda skogslandet som ligger mellan två av vårt lands vackraste sjöar, Vättern och Sommen [...]”<sup>2</sup>. I Stavrebergs by blev endast en gård ålagd att utflytta vid laga skifte år 1874, det fanns åtta gårdar totalt och hela byn var på 1/2 mantal (mt).<sup>3</sup> Swem by bestod av tretton gårdar, vid laga skifte år 1845 kom tio gårdar att flytta från byn. Byn sprängdes, vilket var en vanlig företeelse vid laga skifte.

Swem by, som låg i gränsen mellan slätt- och skogsbygd, hade en koncentrerad bebyggelse i en bykärna medan Stavreberg som låg i skogsbygd hade en spridd bebyggelse. Dessa två byar skiljer sig mycket från varandra, storleken på gårdarna, läget i skogs- och slättbygd, tiden för laga skiftets genomförande samt omfattningen i utflyttade gårdar.

Mitt syfte är att se om bebyggelsen förändrades i samband med laga skifte, både vad det gäller utflyttade gårdar och gårdar som blev kvar i byn. Samt att se om byarna skiljer sig åt eftersom laga skifte genomfördes vid olika tid.

I Swem ligger fyra gårdar till grund för min undersökning, tre gårdar som flyttade och en gård som förblev kvar. I Stavreberg har jag undersökt gården som flyttade samt en gård som inte flyttade. I Stavreberg har jag också valt att se på byn i sin helhet. Att detta inte ger en komplett bild av byarna är jag medvetet om, det är inte heller min ambition.

---

<sup>2</sup> *Turist och Informationskarta, Ödeshögs kommun 1983*

<sup>3</sup> *Laga skiftes kartor med tillhörande dokument, Lantmäteriet i Linköping*

## 1.2. FRÅGESTÄLLNING

Stämmer Anders Bönners beskrivning, som jag presenterade i inledningen, på de gårdar i Swem och Stavreberg som jag valt att undersöka? Byggdes stora mangårdsbyggnader med frontespis och brutet tak, kort efter eller i samband med laga skifte. Avviker ekonomi - byggnaderna från tidigare byggnadssätt, byggdes stora sammanfogade hus av hyvlade bräder. Är det troligt att herrgårdar och prästgårdar stått modell för böndernas sätt att bygga i Swem och Stavreberg. Min inriktning ligger på exteriören, jag tittar på husen i sin helhet utan att gå in på byggnadsteknik eller på detaljer. I de fall det är möjligt har mitt intresse även gällt husens planlösning.

Att komparera gårdarna som flyttade med gårdarna som kom att bli kvar, samt komparera byarna ingår i mitt arbete. Det övergripande är om, och i så fall hur, bebyggelsen förändrades i samband med skiftet i Swem och Stavreberg. Gäller Anders Bönners generella bild av utvecklingen, vad beträffar byggnadsskicket, på de gårdar jag valt i Hålavedsbyarna Swem och Stavreberg.

### 1.3. KÄLLOR OCH METOD

Jag har använt litteratur för att få veta hur bebyggelsen såg ut på landsbygden under 1700- och 1800-talet. Det är framförallt litteratur skriven av Sigurd Erixon och Finn Werne. Det fanns stora lokala variationer, jag har på detta sätt försökt skapa mig en allmän bild av bebyggelsen.

I inledningen presenterades en bild av bebyggelseförändringen i samband med laga skifte som Anders Bönner ger, att en ny byggnadsstil tar form. I *Svensk Byggnadskultur* redovisade Sigurd Erixon följande ” först och främst innebar laga skifte enligt stadgan från 1827, ett avgörande avbrott mot den gamla samhällsbildningens principer, och i den mån gårdarna flyttade ut från byarna byggdes de helt om eller moderniserades i enlighet med nyare mönster och stilar. En så radikal omläggning har veterligen icke förekommit i vårt land inom den folkliga bebyggelsen”.<sup>4</sup> Men det finns författare som ger en annan bild av bebyggelseförändringen i samband med laga skifte. ” Vid utflyttning i samband med laga skifte flyttades ofta hela gårdar eller delar därav. Några större förändringar i byggnadsstil eller byggnadssätt genomfördes inte. Husen var i regel små, smala och låga, uthusen saknade allt vad fönster heter.[...] Redan kort efter skiftet ledde jordbrukets uppsving till att man började göra förändringar i bebyggelsen för att vinna utrymme och bättre bekvämlighet.”<sup>5</sup> Det finns olika åsikter om när förändringen av bebyggelsen kom till stånd. Jag menar att Anders Bönner ger en generell bild av bebyggelsens förändring vid laga skifte, det är även den allmänna uppfattningen i litteraturen jag läst. Det finns även en annan uppfattning om när bebyggelseförändringen kom till stånd, även om den är ovanlig.

För att få veta hur bebyggelsen var beskaffad före skiftet i Swem och Stavreberg har jag studerat laga skiftes kartor med tillhörande dokument. Swem från åren 1843 -- 45, Stavreberg från år 1874. Gårdarnas byggnader beskrevs ingående på de gårdar som blev ålagda att utflytta från byn, detta för att kunna värdera kostnaderna för själva utflyttningen. Det ålderdomliga språket från laga skiftes dokumenten har jag gjort om till modern svenska, bara enstaka ord som t. ex. ålagd och utflyttad har jag valt att använda. En viss källkritik kan vara befogad då de byggnader som var i väldigt dåligt skick inte värderades eftersom de inte ansågs kunna flyttas. Däri kan ligga en felkälla om hur många hus det fanns på gården. Swems tio utflyttade gårdar ger en bra bild om hur gårdsbebyggelsen såg ut vid tiden för laga skifte. I Stavreberg där bara en gård blev ålagd att utflytta finns således inte samma klara bild.

För att få veta hur bebyggelsen kan ha förändrats på gårdarna, de som flyttade och de som blev kvar i byn, har jag använt bildmaterial ur *Sveriges bebyggelse på landsbygden* från år 1949. Bilder och dokumentering från Länsmuséets inventering av tre gårdar från år 1949 samt Länsstyrelsens inventering år 1996. Från den tid då skiftet genomfördes i Swem och Stavreberg finns inga byggnadsritningar över byggnader på landsbygden, myndigheterna hade inget intresse av böndernas bostäder ( bönderna betalade skatt efter mantal ). För mig har avsaknaden av ritningar naturligtvis varit ett problem. Jag har alltså utgått från de byggnader som fanns kvar år 1949 samt de byggnader som finns kvar idag, att tidsbestämma husen efter det materialet kan vara svårt och en viss reservation vill jag göra för min bedömning av ålder på husen.

<sup>4</sup> Sigurd Erixon, *Svensk byggnadskultur*, Stockholm 1947, sid 805

<sup>5</sup> Knut Norberg, Olof Nordström, Ulf Sporrang, Peter Östman, *Svensk Landsbygd*, Stockholm 1973, sid 51

## 2. LAGA SKIFTE

År 1827 fastställdes laga skiftes förordningen i Sverige. Den ersatte den mindre genomgripande storskiftes stadgan som kommit redan under 1750-talet, och den radikalare enskiftes stadgan från år 1803 och 1807. Laga skifte byggde på erfarenheter från tidigare skiften. Förordningen var på många punkter hårdare än storskiftet, men det fanns också en större smidighet än vad enskiftet erbjöd.

Syftet med skiftena var att slå ihop böndernas splittrade tegar till hela åkrar och ängar. En viktig aspekt när det gällde att göra jordbruket rationellt och produktivt var att flytta ut byns gårdar så de kom att ligga i direkt anslutning till böndernas nya ägor. I första hand skulle de utflytta, som hade sämst byggnader och minst gjorda investeringar i trädgårdar och planteringar.<sup>6</sup> De utflyttade gårdarnas ägare var berättigade till ersättning för de kostnader som utflyttningen förorsakade. Ersättning utgick, dels i form av statsbidrag och dels från byalagets medlemmar i förhållande till var och ens mantal. Det ålåg lantmätaren att beräkna kostnaderna för varje gårds utflyttning samt fördela dessa mellan byns delägare. Till utflyttningskostnader räknades bl. a. nedrivning av byggnader, transport till nya tomten, återuppförande av byggnaderna. Däremot kunde den utflyttade inte räkna med att få sina byggnader försatta i bättre skick, sådana förbättringar fick bonden stå för själv. Ökat stadsbidrag kunde utgå om byggnader uppfördes i tegel eller sten, syftet var att spara på timret som med tiden blivit en bristvara.

Laga skifte blev den skiftesreform som kom att sätta sin prägel på större delen av den svenska landsbygden. Byar försvann eller tunnades ut, landskapet omformades och den gamla indelningen i in- och utägor försvann.

---

<sup>6</sup> Kalle Bäck, *Början till slutet*, Klockrike, 1992

### 3. BÖNDERNAS GÅRDAR

#### 3.1. OLIKA GÅRDSTYPER

En bondgård på 1700-talet var en omfattande anläggning med många hus. Inom de områden man knuttimrade sina hus löstes behovet av nya utrymmen, av att man byggde fler fristående huskroppar. Från 1700-talet finns arkivaliska uppgifter om gårdsbebyggelse i landets olika delar.<sup>7</sup> Sigurd Erixon gjorde år 1919 en indelning av gårdstyper som han utvecklade på 1940-talet. I den indelningen särskiljer han fem olika gårdstyper. Den nordsvenska, mellansvenska, centralsvenska, götiska och sydsvenska gårdstypen.

Den nordsvenska gårdstypen fanns i norra Sverige, där byggde bönderna i regel upp sina gårdar kring en fyrkantig gårdsplan dit djuren inte hade tillträde. Djuren släpptes in i stallar och ladugårdar genom dörrar på uthusens utsida eller i portlidret. Husen låg hopträngda och mellan dem satte man upp plank för att få ett slutet gårdsrum. Den mellansvenska gården hade klart åtskilda man- och fågårdar. Husen var oregelbundet grupperade. Den centralsvenska gården var mer regelbundet grupperad och hade ett stall eller ett portluder som gräns mellan de två gårdarna. Den götiska gårdstypen hade stängsel eller mur mellan gårdarna och ofta en mer öppen mangård. I södra Sverige fanns den sydsvenska gården, där byggde bönderna i korsvirke och skifteteknik. De tekniska förutsättningarna var annorlunda, huskropparna kunde byggas bit för bit i sammanhängande byggnadskomplex under ett tak. Bönderna byggde sina hus kring en fyrkantig få- och mangård.

Vid laga skiftets genomförande, då många gårdar skulle byggas upp på nytt utanför den gamla byn, förändrades gårdstyperna. De nya gårdarna byggdes upp efter nya ideal där åtskillnaden mellan fåhus och bostadshus markerades allt tydligare. Efter hand försvann de gamla gårdstyperna, i många bygder helt och hållet, de ersattes med de gårdsorganisationer som spreds via hushållningssällskapet, mönsterböcker och andra publikationer.

---

<sup>7</sup> Sigurd Erixon, *Svensk byggnadskultur*, Stockholm, 1947



### 3.2. GÅRDENS UTVECKLING UNDER 1700-TALET

Det finns belägg för att man redan under vikingatid behärskade knuttimringskonsten. Denna metod att sammanfoga handbilade trästockar till väggar, skulle bli den dominerande byggnadstekniken i större delen av vårt land. Knuttimring kan enkelt beskrivas som liggstimmer som sammanfogas med knutar i inhuggna hörn.

Stugan var fram till modern tid den enda uppvärmda byggnaden på gården, på 1700-talet hade de flesta bostäder murad eldstad. Den i grundplan rektangulära och ibland kvadratiska stugan, med sitt ursprung i ett enda rum, utökades efterhand med ett eller flera rum som t. ex. kammare, särskilt kök eller förrådsutrymmen. Dessa utrymmen tillfogades på olika sätt, antingen som en utvidgning av samma byggnad under ett gemensamt tak, eller som en fristående huskropp.

Under 1700-talets första del kom hemansklyvningen igång på allvar.<sup>8</sup> Ändrad lagstiftning som underlättade friköp, skatteköp och ägodelning bidrog till en sådan utveckling. Befolkningsökningen som tidigare lett till allt större hushållsgrupper blev genom hemansklyvningen mindre. Bönderna började nu bygga enkelstugor, det förekom också att två hushåll delade på en parstuga.

Väggfönster som ersatte det tidigare takfönstret, innebar en stor förändring som förvandlade bostaden.<sup>9</sup> Med väggfönster i stugan blev det möjligt att bygga loft, en utveckling från ryggåsstuga (= envåningsbostad av allmogetyp utan innertak) till loftstuga. Uppvärmningstekniken hade utvecklats och man hade fått tillgång till andra ljuskällor, därför behövdes inte den öppna eldstaden.

År 1766 utgav arkitekten Carl Wijnblad sin beskrivning hur allmogens byggnader skulle uppföras.<sup>10</sup> För hela och halva hemman föreslogs parstugor, för fjärdedels och åttondels hemman enkelstugor. Det var under slutet av 1700-talet som enkel- och parstugorna började få en övervåning, det kunde var en hel eller en halv våning. Tillbyggnaden kunde även vara en framkammarsstuga som tillfogades till husets ena gavel vilket var vanligt på speciellt enkelstugan. Denna kammare var ofta delad genom en tvärvägg med varsin ingång från stugan. Prästgårdarna fick under 1700-talet drag av herrgårdar. Prästerna fick det bättre och kunde leva på sina ämbeten.

Inom olika bygder utvecklades hustyper långsamt, den som skulle bygga ett hus valde en av ortens hustyper. "Man byggde på det sätt som var vanligt på orten och utan ritningar".<sup>11</sup> En stor del av arbetet hjälptes man åt med, bönderna gjorde arbetsbyten. Genom detta system hade de flesta bönder varit med om att bygga hus flera gånger. Kunskapen fick de genom att delta i arbetet men också genom muntlig tradition som förmedlades från generation till generation. Fram till 1800-talet var nästan alla hus helt eller delvis byggda i timmer både på landet och i städerna. Timmer hämtades ur byns eller stadens skogar, eller från någon annan allmäningskog. Många hade tillgång till timmer inte bara de besuttna bönderna. Tillgången på andra byggnadsmaterial som halm, sten, näver m.m. var också viktiga med inte så avgörande för byggnadstekniken som timret.

<sup>8</sup> Finn Werne, *Böndernas Bygge*, Höganäs 1993

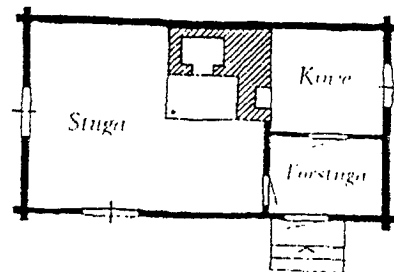
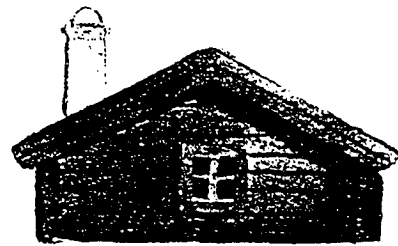
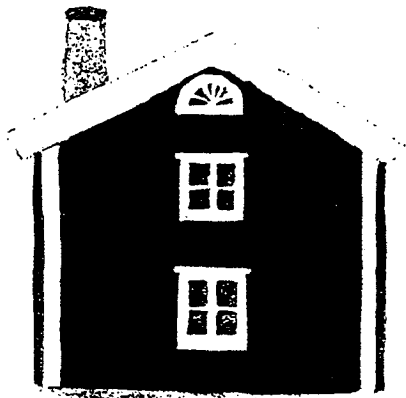
<sup>9</sup> Sigurd Erixon, *Sv. Byggnadskultur*

<sup>10</sup> *Ibid*, sid 796

<sup>11</sup> Finn Werne, *Böndernas Bygge*

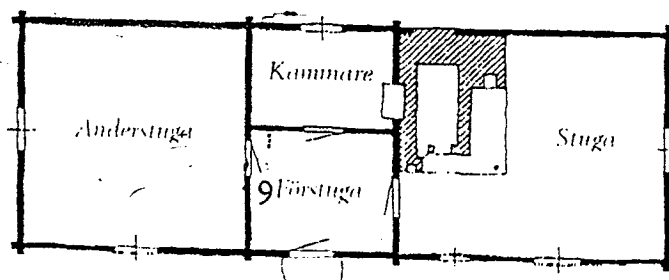
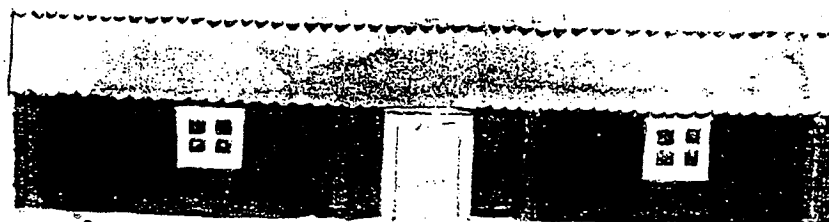
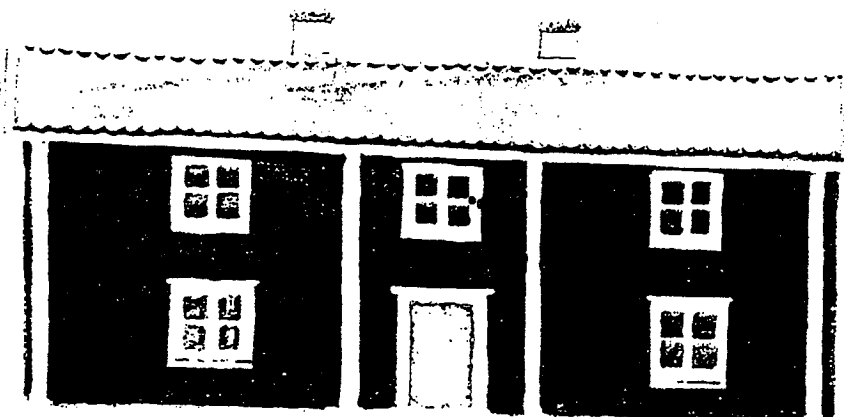
Enkelstugan var uppbyggd av en storstuga med eldstad vilken fungerade som kök och allrum. Det var vanligtvis det enda uppvärmda utrymmet på gården under vintern. Vidare fanns en kammare ( eller kove ) och en förstuga. Den lilla kammaren kom senare att fungera som särskilt kök. Ingången placerades efter långsidan nära ena gaveln. Enkelstuga byggdes senare ofta på med en övervåning eller tillbyggdes till en parstuga.

Bildkälla: Björn Gidstam, *Östergötland, kulturlandskap i bild*, Stockholm 1996



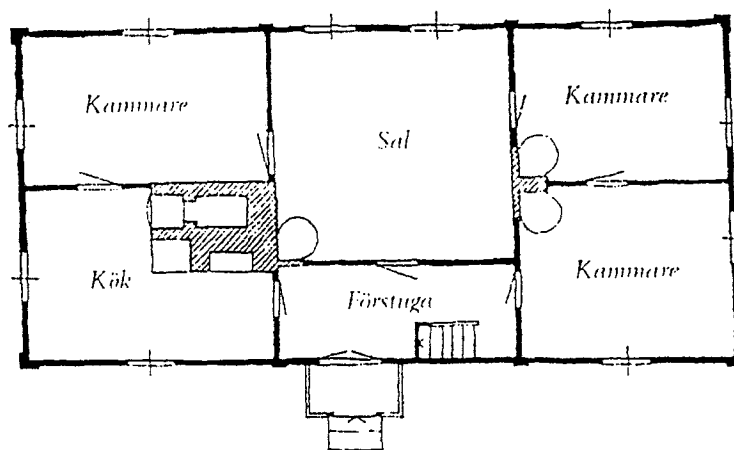
Parstugan var något yngre än enkelstugan. Den var större än enkelstugan och ansågs ha högre standard. Ingången placerades centralt efter ena långväggen. I husets mitt fanns förstuga och kammare, på båda sidor av dessa låg ett gavelrum. Det ena rummet kallades vardagsstugan eller bara stuga. Det andra rummet användes sällan och benämndes ofta gäststuga eller anderstuga. Även parstugans kammare kom senare att bli kök. När parstugan byggdes på med en våning inreddes ofta en stor sal i denna. Övervåningen isolerades inte, vilket medförde att den endast uppvärmdes vid speciella tillfällen.

Bildkälla: Björn Gidstam, *Östergötland, kulturlandskap i bild*, Stockholm 1996



Den sexdelade planlösningen introducerades redan på 1600-talet, men blev vanlig först under 1700-talet och då vid större gårdar. Huset fick dubbelt rumsdjup och en mer kvadratisk form. Det dubbla rumsdjupet gav upphov till fler och större fönster. Huset innehöll en stor sal och kallades också salsbyggnad.

Bildkälla: Thomas Hall - Katarina Dunér, *Svenska Hus, Landsbygdens arkitektur- från bondesamhälle till industrialism*, 1995



Hus med sexdelad planlösning eller Salsbyggnad.

### 3.3. GÅRDENS UTVECKLING UNDER 1800-TALET

Den sengustavianska stilen med lågt sadeltak, pilasterindelade fasader och tandsnitt i dörr- och fönsterfoder var en vanlig herrgårdsarkitektur under 1800-talets första årtionden.<sup>12</sup> Huset försågs ofta med en frontespis (= vanlig utbyggnad av tak, främst på större byggnaders framsida. Vilket ger större utrymmen i övervåning samt även plats för fönster ). Därpå följde empiristilen där man eftersträvade en tredelning av byggnadskroppen och mittpartiet framhövdes. Taken gjordes plattare och portalerna framhövdes med kolonner. På 1840- och 50-talen kom romantiken med växlande inslag av renässansstil.

Byggnadsskicket på landsbygden var under första delen av 1800-talet ungefär det samma som under 1700-talet. Det var laga skifte, ett visst ökat välstånd och att ersätta det traditionella byggnadsmaterialet (som kom att bli allt dyrare) som var de främsta orsakerna till att byggnadsskicket förändrades. Laga skifte medförde att många gårdar flyttade, det var då naturligt att göra förändringar när gården skulle uppföras på ny mark. Ett visst ökat välstånd gav utrymme för olika byggnadstekniska försök. Industrialismen började göra sig gällande och de första ångsågarna kom i bruk under 1850-talet.<sup>13</sup> Timret blev en handelsvara och därmed dyrare samtidigt som sågverken kunde erbjuda annat byggnadsmaterial. Först i och med att sågverken började påverka husbyggnaden upphörde den lokala traditionens betydelse, vilket inträffade under 1800-talets andra hälft. Husen uppfördes med stommar av stående stolpar som kläddes med bräder på utsidan. Det var främst uthus och andra byggnader som inte skulle värmas upp som byggdes i den nya tekniken.

Rödfärgning av hus blev allmän på landsbygden under perioden 1820 - 1880, i första hand var det boningshusen man rödfärgade, men senare även ekonomibyggnader och uthus. Det verkliga genombrottet kom vid laga skifte.<sup>14</sup> Rödfärgning var ingen ny företeelse i Sverige, redan år 1665 rödmålades ett boningshus vid Drottningholms slott, det försågs samtidigt med vita fönsterkarmar. Från 1700-talet vet man att herrgårdar och prästgårdar rödmålades, och från 1700-talets senare del var husen i städerna rödmålade. Vid 1700-talets mitt fanns det enstaka bönder som rödmålade sina gårdar men det var först under 1800-talets mitt det blev allmänt. Oljefärgernas genombrott sammanföll med sågverksindustrins expansion i slutet av 1800-talet, oljefärgerna krävde nämligen hyvlad ytterpanel. Oljefärgerna var dyrare än den röda slamfärgen, särskilt de ljusa kulörerna som blandades med blyvitt. De ljusa oljefärgerna var vanliga på herrgårdarna, men kom senare också att användas av bönderna.

I början av 1800-talet tillverkades taktegel i liten skala, på många ställen för det lokala behovet. När järnvägsnätet byggdes ut, mellan åren 1850 och 1880, anlades stora tegelbruk som producerade tegel för större regioner. Tegel kom att ersätta främst torv och spån som takmaterial.

<sup>12</sup> Sigurd Erixon, *Sv. Byggnadskultur*, sid 796

<sup>13</sup> Gunnar Hedborg-Ingemar Svensson, *Hus i trä*, Helsingborg 1975, sid 37

<sup>14</sup> Axel L. Romdahl m. fl. *En bok om rödfärgning*, Stockholm 1932, sid 28

Under 1800-talet övergav många bönder enkelstugorna och parstugorna för att skaffa sig nya större bostäder. Den nya mangårdsbyggnaden, som ofta försågs med frontespis, gjordes så bred att det kunde ge utrymme för två rum i bredd och i byggnadens mitt fick salen sin plats. Den sexdelade planlösningen eller salbyggnaden blev från 1800-talets mitt vanlig på större bondgårdar. Även den fyrdelade planlösningen blev vanlig bland bönderna, huset hade en kvadratisk form med två rum i bredd och innehöll en stor sal. Husen blev bredare och fick en mer ändamålsenlig planlösning.<sup>15</sup> Att husen hade en gavelbyggning med särskild ingång var också allmänt förekommande. Det var herrarnas sätt att bygga som bönderna började tillämpa. Bondgårdarna började se ut som mindre herrgårdar.

Under 1800-talets senare hälft förekom en intensiv propaganda för bättre byggnadsskick på landsbygden. Det var främst Hushållningssällskapet och Lantbruksakademin som propagerade för förbättringarna.<sup>16</sup> Propagandans mål var att höja byggnadsskicket tekniska standard. De äldre långa och smala husen krävde mycket timmer och var svåra att värma upp. I samband med propagandan presenterade arkitekterna C. E. Löwenskiöld och A. W. Edelsvärd typritningar i stor omfattning, bl. a. uppgav Löwenskiöld år 1871 att han uppfört 170 byggnader och dessutom levererat ritningar till över 500 byggnader.<sup>17</sup> Löwenskiöld gav ut typritningar och planschverk till landsbygdens boningshus, ladugårdar, häststallar, svinhus m.m. Han förespråkade nya byggnadsmetoder som var mindre materialkrävande. Edelsvärd uppförde bl. a. typritningar till stationshus, dessa typritningar blev även mönster för landsbygdens boningshus. Olika konstruktioner presenterades, nästan samtliga var tänkta att kläs in med träpanel. Boningshusen dekorerades ofta med lövsågeriarbeten. När man närmade sig sekelskiftet släpptes fantasin lös i större omfattning.

Allmogens hus hade före 1800-talet inte påverkats av den internationella arkitekturen. Man hade haft en lokalt knuten utveckling av byggnadstraditionerna. Under 1800-talets första hälft förekom att man hämtade intryck utifrån, under den andra hälften medförde propagandan att man byggde mer funktionella hus med en utformning som helt bröt med den gamla traditionen.

---

<sup>15</sup> Gunnar Hedborg- Ingemar Svensson, *Hus i trä*, Helsingborg 1975, sid. 39

<sup>16</sup> Thomas Hall - Katarina Dunér, *Svenska Hus, landsbygdens arkitektur- från bondesamhälle till industrialism*, 1995, sid 37

<sup>17</sup> Knut Norborg m. fl. , *Svensk landsbygd*, Stockholm 1973, sid 53

## 4. STAVREBERG OCH SWEM FÖRE OCH EFTER LAGA SKIFTE

### 4.1. STAVREBERG FÖRE LAGA SKIFTE

Stavreberg låg i skogsbygd, från laga skiftes dokumenten år 1874 kan utläsa att gårdarna var väldigt små. Det fanns åtta gårdar i Stavreberg, en gård med 1/8 mt, tre gårdar med 1/16 mt, en gård med 3/32 mt och tre gårdar med 1/32 mt, det var sammanlagt 1/2 mt för hela byn. ( Mantal , mt, = mått för beräkning av skatteförmågan, storlek av areal varierade efter lokala jordförhållanden )

Vid laga skifte ålades en gård att flytta, det var Johan August Andersson med 3/32 mt, gården skulle flytta 50 fot ( fot = cirka 30 cm ) från den gamla tomten. Mangårdsbyggnaden hade en utbyggd kammare, huset var timrat och brädfodrat, taket bestod av halm och näver. Metoden att bygga rummen i följd var urgammal, den kom ofta till uttryck i en eller ett par kamrar vid stuggaveln, de benämndes ofta framkammare och var vanliga i bl. a. Östergötland. Vidare fanns en bod av timmer med spåntak, ett mindre svinhus, en källare med överbyggd bod och en ladugård med tre lador och ett fähus, taket var av halm. De timrade väggarna i ladugården var i mycket bristfälligt skick. Det fanns fem dokumenterade hus på gården, alla var i så dåligt skick att de inte kunde kvarstå utan betydliga reparationer.

Johan August Anderssons gård var inte den största eller den minsta i byn, därav kan gården ses som allmängiltig för byns gårdar vad beträffar antalet hus på gården. Det fanns inga uppgifter om storleken på mangårdsbyggnaden, det troliga är att det var en tillbyggd enkelstuga. Det var ofta enkelstugorna som fick en tillbyggd kammare. Dokumenten innehöll inga uppgifter om det fanns en övervåningen eller ej. Gårdens samtliga byggnader var i dåligt skick, det var troligtvis gamla hus. Huvudbyggnaden var brädfodrad, det kan ha gjorts för att förstärka dåliga timmerväggar. Det fanns ingen dokumentation om att husen varit rödfärgade eller att taken varit tegelklädda. Den utflyttade gårdens byggnader var säkert i sämre skick än på de övriga gårdarna, det var vanligt att gården med de sämsta husen fick flytta.

## 4.2. STAVREBERG EFTER LAGA SKIFTE

Stavrebergs bebyggelse ligger idag kvar som före laga skifte, en spridd bebyggelse utefter vägen. Att färdas denna väg idag, ger en illusion av att färdas på en väg under 1800-talet.

Gården Fällan i Stavreberg hade av Länsmuséet år 1949 klassats som kulturhistorisk märklig anläggning. Mangårdsbyggnaden var en enkelstuga av timmer med övervåning, en tillbyggnad fanns på norra gaveln. Byggnaden hade sadeltak med enkupigt tegel, huset var rödfärgat och hade lockpanel. Det fanns vidare en knuttimrad bod med överkragande loft, boden var indelad i stall och visthus, taket var tegeltäckt under fanns halm och näver. En enkelstuga fanns också på gården den låg som en flygelbyggnad till mangårdsbyggnaden. Mangårdsbyggnaden var från 1750-talet med en tillbyggnad från slutet av 1800-talet.<sup>18</sup> Flygelbyggnaden som troligtvis var från sent 1700-tal eller 1800-talet, kan ha varit en undantagsstuga. Ekonomibygnaderna var från år 1886. Huvudbyggnaden, flygelbyggnaden och boden låg samlade på en sida av vägen, på andra sidan vägen låg ladugården.

Länsstyrelsens inventering från år 1996 av gården Fällan, visar att boningshuset och flygelbyggnaden finns kvar. Byggnaderna har nymålade panel utvändigt och taken är tegelklädda. Placeringen av dessa hus är det ursprungliga. Ekonomibygnaden som låg intill boningshuset och innehöll stall och visthus är riven.

Mangårdsbyggnadens ytterdörrar har av Länsstyrelsen uppmärksammats med en egen bild. Vackra gamla dörrar som idag är brunmålade och omgärdade av vita lister med ornament. Överstycket har tandsnitt. Gården har även idag stort kulturhistoriskt värde, enligt Länsstyrelsen.

En av gårdarna i Stavreberg hade en mangårdsbyggnad från 1895, huset bestod av 2 rum, hall och kök. Ekonomibygnaderna var från 1860-talet. Bildmaterial med tillhörande text finns från ytterligare fyra gårdar i Stavreberg.<sup>19</sup> Av dessa var två mangårdsbyggnader byggda mellan åren 1874 --86, en byggnad hade 1 rum och kök de andra två innehöll vardera 3 rum och kök. På de andra två var bostadshusen från år 1900 respektive år 1909. Ekonomibygnaderna var på en gård från år 1800, två av gårdarna hade ekonomibygnader som var byggda mellan åren 1874 -- 87, ytterligare en gård där ekonomibygnaderna var från år 1933.

<sup>18</sup> *Sveriges Bebyggelse på landsbygden*, del V, Bokförlaget Hermes AB, 1949

<sup>19</sup> *Ibid*



### 4.3. STAVREBERGS BY

Stavrebergs by som låg i skogsbygd med sina små gårdar. Det var bara en gård som hade 1/8 mt, de övriga gårdarna var mindre, tre var så små som 1/32 mt. På slättbygd räknades en gård med 1/2 mt som en ordinär gård, i Stavreberg var hela byn på 1/2 mt.

Förändrades bebyggelsen i samband med laga skifte?

Utflyttningen var liten, bara en gård ålades att utflytta och då bara 50 fot från sitt ursprungliga läge. Även om gårdarna inte flyttade innebar laga skifte förändringar i byn eftersom gårdarna fick sina ägor samlade. Gården som flyttade hade fem huskroppar, boningshuset hade en utbyggd kammare men troligtvis ingen övervåning, eftersom det inte fanns någon dokumentation om övervåning är det mycket troligt att det inte fanns någon. Tillbyggnaden i form av en tillbyggd kammare är, som jag nämnt tidigare, en mycket gammal företeelse. Huset var brädfodrat, i mitt område var det inte vanligt att husen var brädfodrade vid denna tid, det är mycket troligt att huset brädfodrats för att förstärka dåliga timmerväggar. Uthusen hade timrade väggar och tak av spån eller halm. Även om byggnaderna var i dåligt skick kan de ge en uppfattning om hur en gård i Stavreberg såg ut omkring år 1874.

Gården Fällan som idag anses som kulturhistoriskt värdefull, hade en mangårdsbyggnad från år 1750 med en tillbyggnad från slutet av 1800-talet. Huset var en tillbyggd enkelstuga med en halv övervåning ( se bild 2 och 3 ). Ytterdörrarna var dubbeldörrar med ornament och tandsnitt ( se bild 4 ). Tandsnitt på dörrar och fönster var vanligt på herrgårdar under 1800-talets första årtionden. En knuttimrad bod med överkragande loft fanns också kvar år 1949 samt en enkelstuga som låg som en flygelbyggnad till mangårdsbyggnaden. Stugan kan ha varit en undantagsstuga. Mangårdsbyggnaden, flygelbyggnaden, en bod och ladugården var timrade. På gården Fällan byggdes ingen ny mangårdsbyggnad vid tiden för laga skifte, huset fick en tillbyggnad vid slutet av 1800-talet. Slutet av 1800-talet är diffust, det skulle kunna vara tiden för laga skifte i Stavreberg år 1874. Flygelbyggnaden var troligtvis från tiden före laga skifte, liksom boden med överkragande loft. Ekonomibyggnaderna var från år 1886, alltså tolv år efter skiftet. De byggdes inte i samband med skiftet men kanske efter inspiration av andra gårdar, som byggd nya hus i samband med skiftet. Ladugårdens placering på andra sidan vägen kan ha gjorts i samband med byggnadens uppförande år 1886. Ytterdörrarna med tandsnitt kan möjligtvis vara från samma tid som tillbyggnaden, tandsnitt på dörrar och fönster var vanligt på herrgårdar i början av 1800-talet. Här kan herrgården stått modell för bondens sätt att bygga.

På en gård var mangårdsbyggnaden från år 1895, en byggnad som kan vara byggd efter en typritning av Löwenskiöld eller haft ett liknande hus som förebild. Huset byggdes tjugoett år efter skiftet. Ekonomibyggnaderna på den gården var från år 1860, alltså fjorton år före skiftet. På den gården byggdes inga nya hus i samband med skiftet eller kort därefter.

På ännu en gård var mangårdsbyggnaden från år 1886, detta hus har mycket gemensamt med föregående hus från år 1895. Ekonomibyggnaderna var från omkring år 1800. På gården byggdes mangårdsbyggnaden tolv år efter laga skifte och ekonomibyggnaderna långt före skiftet.

Ytterligare en gård i Stavreberg, och det är gården där Johan August Andersson bodde, den gården som blev ålagd att flytta. På den utflyttade gården byggdes alla husen år 1874, alltså i samband med laga skiftets genomförande. Mangårdsbyggnaden hade en fyrdelad planlösning med en halv övervåning. Även detta hus kan varit byggt efter typritning av Löwenskiöld, det påminner mycket om ritningar till "dagsverkstorp och bostad för hemmans- åboar" som publicerades i "Tidsskrift för praktisk byggnadskonst" år 1852 ( se bild 5 ).<sup>20</sup> Huset kan även haft ett annat hus, i någon annan by, som förebild. Ekonomibygnadernas utseende vet jag inget om men det är mycket troligt att de byggdes större och fick en friare placering. Boningshusets nya stil vittnar om ett nytänkande som troligtvis kom till uttryck i övriga byggnader på gården. Samtidigt måste det ses i samband med att gården var liten och inte hade behov av väldigt stora ekonomibygnader.

De kvarboende gårdarna i Stavreberg som jag har uppgifter om genomgick inga stora förändringar i samband med laga skifte. En tillbyggnad på gården Fällan kan härröra från tiden för laga skifte samt möjligtvis dörrarna med ornament och tandsnitt. Det var gården som flyttade som genomgick den stora förändringen. Huset med fyrdelad planlösning, var säkerligen högst ovanlig i Stavreberg. De flesta boningshusen var troligtvis enkelstugor, det var ju väldigt små gårdar. De mangårdsbyggnader som byggdes åren 1886 respektive 1895 har liknade utseende som mangårdsbyggnaden från år 1874. Det förefaller troligt att den utflyttade gården stått modell för de husen. Den utflyttade gården stod för att en ny byggnadsstil började ta form.

---

<sup>20</sup> Knut Norborg m. fl. *Sv. Landsbygd*, sid 53-54

#### 4.4, SWEM FÖRE LAGA SKIFTE

Swem by låg på gränsen mellan slättbygd och skogsbygd, med en koncentrerad bebyggelse i en bykärna. Gårdarna låg vid bymarkens utkant, byn sprängdes vid laga skiftets genomförande. Byn bestod av tretton gårdar, elva gårdar med  $\frac{1}{4}$  mt och två gårdar med  $\frac{1}{8}$  mt. Bossgården ingick i byn men hade redan innan skiftet sin jord i samlad ägo och berördes således inte av skiftet. Tio av byns gårdar ålades att utflytta. Av de tio gårdarna hade samtliga mangårdsbyggnader ”övre botten” som det står i laga skiftes dokumenten. Det vanligaste var att mangårdsbyggnader hade storstuga, kammare (eller annat utrymme) samt kök i bottenvåningen. Det är en typisk enkelstuga med påbyggd övervåning. En av gårdarna hade ett boningshus som innehöll fyra rum och kök i bottenplan, det var det enda boningshuset av de tio som hade tegeltak och rödfärgad ytterpanel. På den gården var samtliga hus rödfärgade, troligtvis var gårdens hus restaurerade eller nybyggda. Övervåningen var inredd olika på boningshusen, det kunde vara en stuga, en stuga och en kammare eller som i ett fall tre rum. Innerväggarna var rappade eller utan rappning. Mangårdsbyggnaderna, liksom de övriga husen, var troligtvis timrade, två av boningshusen var brädfodrade.

Fyra gårdar hade fyra bodar samt en ladugård, tre gårdar hade två ladugårdar men hade då färre bodar. De övriga gårdarna hade färre antal hus. Det går inte av det materialet jag har se vilken gård som hade den största eller minsta ytan vad beträffar uthusen. Ladugårdarna var inredda för olika ändamål och verkar varit olika ifråga om yta. En av bodarna hade tegeltak, där det fanns med i dokumenten hade de övriga halm- eller torvtak. Två av gårdarna hade undantagsstugor, det var enkelstugor utan övervåning. Inte alla gårdar hade dokumenterade hemlighetshus trots det tror jag det fanns på alla gårdarna. Anledningen till att de inte fanns med, kan vara att de var i för dåligt skick för att nedmonteras och återuppbyggas på den nya tomten.

Detta är en kortfattad presentation av bebyggelsen på de gårdar som flyttade från Swem by i samband med laga skifte. Jag har valt ut några av gårdarna för en mer noggrann redogörelse, dessa gårdar återkommer i min presentation av bebyggelsen efter laga skifte.

*Erlandsgården*, ägare av gården var Anders Samuelsson, gårdens areal var  $\frac{1}{4}$  mt. Boningshusets bottenvåning hade 4 rum och kök. Övervåningen hade 3 inredda kammare med rappade väggar. Erlandsgården hade det största boningshuset av de utflyttade gårdarna i Swem. Troligtvis beboddes huset av två hushåll, att en familj hade dessa utrymmen är inte troligt. Boningshuset och en bod hade tegeltak och alla husen var rödfärgade. Att husen var rödfärgade och hade tegeltak var ovanligt vid tiden för laga skifte i Swem. Min teori är att boningshuset var relativt nybyggt, det var ett för byn stort hus med tegeltak och rödfärgad ytterpanel. Uthusen hade i samband med boningshuset blivit rödfärgade.

En bod låg norr om boningshuset, boden var inredd till 3 rum med spannmålsloft och hade gott torvtak. Söder om boningshuset låg en byggnad som var inredd till täljbod och vagnshus, även den byggnaden hade gott torvtak. Ladugården var inredd till stall, fähus och 4 foderlador med loge. Byggnaden hade halmtak. Ladugården var indelad i sju olika funktionsdelar, vilket var mer än på de andra gårdarna. Det går inte att utläsa något om ytan på de olika delarna. På gården fanns även två svinhus och ett hemlighetshus. Hela gården bestod av sju byggnader.

Gården flyttade från Swem by som den blev ålagd vid laga skifte.

*Östergården*, ägare av gården var Petter Larsson, arealen var 1/4 mt. Boningshusets nedervåning var inredd till stuga samt kök, innerväggarna var rappade. Övervåningen var indelad i 2 rum, där ett av rummen hade väggar utan rappning.

En bod låg söder om boningshuset och var inredd till visthus, vagnskjul och täljbod med spannmålsvind. Det fanns två ladugårdar på gården, en är noterad som mindre och innehöll två lador, fåhus samt loge. Den större ladugården innehöll stall, fåhus, två lador även den ladugården hade loge. Redskapshus och hemlighetshus tillhörde också gårdens byggnader, sammanlagt fanns det sex hus på gården.

Gården flyttade som den blev ålagd vid laga skifte.

*Jonsgården*, ägare till 1/8 mt var Johannes Persson, till 1/4 mt Johannes Perssons arvingar och till 1/8 mt Andreas Andersson.

Till Andreas Anderssons gård fanns en ladugård som var inredd till tre lador, fåhus och loge. Ett hus som innehöll svinhus och bryggghus. Johannes Perssons gård hade en ladugård inredd till tre lador, fåhus och loge.

På gården som ägdes av Johannes Perssons arvingar fanns ett boningshus, där nedre våningen var inredd i stuga, kammare och kök, innerväggarna var rappade. Övervåningen bestod av stuga och kammare utan rappade väggar. Utöver mangårdsbyggnaden fanns det fyra byggnader och en ladugård på gården. Ladugården var indelad i loge, två lador och hade bättre halmtak. I de fyra bodarna fanns mjölbod, täljbod, stall, foderlador, fåhus och vedskjul, två av bodarna hade spannmålsvind. Taken på samtliga bodar bestod av halm och torv.

En gård till ingår i min undersökning av Swem by, det är *Westergården* som inte flyttade från byn utan förblev kvar. Gårdens byggnader fanns inte dokumenterade, jag gör den bedömningen att gårdens byggnader hade ungefär samma utformning som *Östergården* och *Jonsgården*. *Erlandsgården* hade större boningshus än vad som var vanligt i Swem. Att utgå från de andra två gårdarna verkar relevant, eftersom bönderna byggde efter vad som var vanligt i byn och med hjälp av andra bönder.

#### 4.5. SWEM EFTER LAGA SKIFTE

Idag ligger Swems gårdar utspridda i landskapet, en vy som vi känner väl. Det går knappt att ana var den gamla bykärnan låg. Tre gårdar blev kvar i den gamla byn och tio gårdar utflyttade. Byn sprängdes, vilket var väldigt vanligt vid laga skifte även om utflyttningen var väldigt hög i Swem.

*Erlandsgården* flyttade från byn. Gården har tillhört släkten sedan början av 1800-talet.<sup>21</sup> Huvudbyggnaden var av trä och byggd omkring år 1800. Byggnaden bestod av två lägenheter och innehöll 4 rum, 2 hallar, 2 kök och källare. Huset moderniserades på 1920-talet, det var troligtvis då huset fick rappade ytterväggar i en ljus kulör som bilder visar från år 1949.<sup>22</sup> Byggnaden var en dubbelradstuga i en våning samt en frontespisvåning och vind. Formen representerade höjdpunkten av vad bondeklassen uppnådde under 1800-talet.<sup>23</sup> Detta kom för böndernas del, till uttryck bara i Östergötland och Södermanland. Byggnaden hade en utbyggnad på gaveln med separat ingång och brutet tak.

Enligt Länsstyrelsens inventering från år 1996, finns huvudbyggnaden, två uthus och en ladugård i samlad placering kvar på gården.

*Jonsgården* utflyttade, gården har tillhört släkten sedan 1700-talet. Mangårdsbyggnaden var av trä och byggd år 1908. Huset innehöll två lägenheter med 6 rum, 2 hallar, 2 kök och källare. Byggnaden kan vara byggd efter Löwenskiölds typritningar över ”boningshus för hemmansbrukare”, som utkom under senare delen av 1800-talet.<sup>24</sup> Huset hade sadeltak och frontespis, det fanns även en utbyggnad på gaveln med separat ingång. Ekonomibyggnaderna var från år 1902.

Länsstyrelsens inventering visar att en enkelstuga och en jordkällare från 1800-talet finns kvar på gården. Idag har gården en väl tilltagen trädgård och gårdens sex huskroppar ligger inte samlad i placeringen.

Ännu en utflyttad gård var *Östergården*. Mangårdsbyggnaden var byggd år 1911 och bestod av två lägenheter innehållande 5 rum, 2 hallar och 2 kök. Huset var i två våningar och hade frontespis med sadeltak. Här liksom på Jonsgården påminner huset mycket om de hus som var byggda efter de av Löwenskiöld utgivna typritningar över böndernas bostäder. På gården fanns en gammal smedja från 1800-talet som var knuttimrad. Från samma tid fanns också en ”tillstuga”, en knuttimrad enkelstuga, en jordkällare och ett brygghus. Ekonomibyggnaderna var från 1920-talet.

Länsstyrelsens inventering visar att smedjan, enkelstugan och jordkällaren från 1800-talet finns kvar. Enkelstugan kan ha varit en undantagsstuga eller den gamla huvudbyggnaden. Två uthus och en ladugård finns kvar från 1920-talet, i en fri placering på gårdstomten.

<sup>21</sup> Sveriges bebyggelse på landsbygden, del V

<sup>22</sup> Ibid

<sup>23</sup> Sigurd Erixon, *Svensk byggnadskultur*, sid 539

<sup>24</sup> Thomas Hall - Katarina Dunér, *Svenska hus*, sid 36

En av gårdarna som inte utflyttade från byn var Westergården, som idag stavas *Västergården*. Huvudbyggnaden var en påbyggd parstuga från 1600-talet.<sup>25</sup> Huset var timrat, knutarna fanns kvar men var något avsågade. Att knutarna fanns kvar var ovanligt, de var ofta avsågade och täckta med vita knutbräder. Det i Sverige så vanligt förekommande, det röda huset med vita knutar. En timrad vedbod fanns också kvar på gården. Inga fler byggnader fanns dokumenterade från Länsmusèets inventering år 1949.

Länsstyrelsens inventering visar att huvudbyggnaden finns kvar. Den restaurerades år 1965 i gammal stil.<sup>26</sup> Det finns två uthus och en ladugård på gården. Uthusen är små och kan vara gamla, från vilket århundrade är svårt att avgöra. Ladugården är en stor byggnad och är troligtvis från sent 1800-tal eller tidigt 1900-tal. De fyra byggnaderna ligger ganska tätt kring en fyrkantig gårdsplan.

---

<sup>25</sup> Tidningsartikel i *Östgötabladet* 1965, Länsmusèet i Linköping

<sup>26</sup> Ibid

#### 4.6. SWEM BY

Swem by sprängdes vid laga skifte, utflyttningen var 77 % medan det i genomsnitt rörde sig om 40 -50 % i Östergötland.<sup>27</sup> Vid så hög utflyttning var det troligt att förändringen blev stor på gårdarnas byggnader. Den vanligaste typen av boningshus, på de gårdar jag undersökt i Swem, var enkelstuga med övervåning. Det fanns många huskroppar på gårdarna i form av boningshus, uthus och ekonomibyggnader. Alla husen var timrade, bara en gård hade husen rödfärgade.

*Erlandsgården* ( se bild 6 och bild 8 ) som brukades och ägdes av Anders Samuelsson hade det största boningshuset av de jag redovisat, alla husen var rödfärgade och gården bestod av sju hus totalt. Erlandsgården flyttade från byn vid laga skifte. Huvudbyggnaden som var från omkring år 1800 återuppbyggdes troligtvis i sitt ursprungliga skick. Huset bestod av två lägenheter med 2 kök, 2 hallar och 4 rum. Det troliga är att mangårdsbyggnaden fick det utseende, som återges år 1949, vid moderniseringen på 1920-talet. Huset hade då rappade väggar i ljus kulör, frontespis och brutet tak. Även om jag inte anser det troligt, kan det inte uteslutas att byggnaden fick det utseendet vid utflyttningen år 1845. Skulle det vara så, skulle huset tillhört det modernaste i byggnadsstil vid denna tidpunkt. ” Det representerade höjdpunkten av vad bondeklassen åstadkom under 1800-talet” enligt Sigurd Erixon ( se bild 7 ). Ekonomibyggnaderna var från år 1918.

Jag kan alltså tänka mig två olika teorier angående Erlansgården. Det första är att gården flyttar och bygger upp sina byggnader som innan skiftet. Det sker ingen förändring av bebyggelsen Gårdens alla hus var innan skiftet i gott skick, samt påkostade med rödfärg och tegeltak på boningshuset och en bod. Den andra teorin är att samtliga byggnader byggs upp som innan, men boningshuset genomgår en modernisering och får rappade ytterväggar, frontespis och brutet tak.

Vilket är då troligast ? Erlandsgården hade innan skiftet  $\frac{1}{4}$  mt, det var ingen stor gård. Gården var i gott skick innan laga skifte samt påkostad med rödfärg och tegeltak. Det vanligaste var att gårdarna hade enkelstuga med övervåning i Swem innan skifte, Erlandsgården hade större boningshus än de andra undersökta gårdarna. Jag menar att den troligaste teorin är att Erlandsgården fick rappade väggar, frontespis och brutet tak samtidigt som nya ekonomibyggnader byggdes mellan åren 1918 - 20. Gården hade då höjt sin lönsamhet och hade ekonomiska resurser att förbättra och bygga nytt.

*Jonsgården* utflyttar, mangårdsbyggnaden bestod innan skiftet av en enkelstuga med övervåning. På övervåningen var innerväggarna utan rappning. Det fanns sex hus på gården, inget av husen hade tegeltak eller var rödfärgade. Jag utgår från att alla husen var ofärgade och att taken bestod av torv, halm eller spån. Ett nytt boningshus byggdes år 1908 ( se bild 9 ) och ekonomibyggnaderna år 1902. På Jonsgården byggdes inga nya hus vid laga skifte. Det kan inte uteslutas att husen moderniserades, att de rödfärgades och fick tegeltak är mycket troligt. Om det finns inget dokumenterat.

<sup>27</sup> Knut Norborg m. fl. *Svensk landsbygd*, sid 49

Idag finns en enkelstuga ( se bild 10 ) samt en jordkällare kvar av gammal bebyggelse på Jonsgården. Enkelstugan ligger som en flygelbyggnad till mangårdsbyggnaden från år 1908. Vid laga skifte fanns bara ett boningshus dokumenterat, det får mig att tro att det är det gamla boningshuset som är bevarat. Jordkällaren är inte heller dokumenterad vid laga skifte, den byggdes troligtvis när gården flyttade. Jonsgården flyttar och bygger upp sina byggnader som innan, först under tidigt 1900-tal byggs nya byggnader på gården.

Även *Östergården* flyttar, ägare var Petter Larsson med  $\frac{1}{4}$  mt. Boningshuset var en enkelstuga med övervåning, på gården fanns fem hus förutom hemlighetshuset, Det fanns ingen dokumentation om rödfärg eller tegeltak. En ny mangårdsbyggnad uppfördes år 1911, som innehöll två lägenheter med 5 rum, 2 hallar och 2 kök. Huset byggdes i två våningar med sadeltak och frontespis. Löwenskiölds stora betydelse för landsbygdens bebyggelse, kan även Östergårdens mangårdsbyggnad vittna om. Husets exteriör kan var hämtad från Löwenskiölds typritningar från sent 1800-tal. Nya ekonomibygnader byggdes på 1920-talet. Inte heller på Östergården vet jag något om förbättringar på husen i samband med eller kort efter laga skifte. Att husen genomgick förändringar från år 1845 till nya hus byggdes på 1900-talets början, är jag ganska övertygad om.

Länsstyrelsens bildmaterial visar att en smedja från 1800 -talet finns kvar ( se bild 11 ) samt en enkelstuga från samma tid. Enkelstugan är troligtvis den gamla mangårdsbyggnaden ( se bild 12 ), inte heller på Östergården fanns vid skiftet mer än ett boningshus. Smedjan fanns inte heller med vid laga skifte, kanske byggdes den i samband med utflyttningen. Om det är så, byggdes en ny byggnad vid skiftet.

*Västergården* var en av de gårdar som inte flyttade från byn. Påverkades gården till följd av skiftet ? År 1949 fanns den gamla mangårdsbyggnaden från 1600-talet kvar ( se bild 13 ), samt två gamla uthus. Mangårdsbyggnaden var en parstuga med påbyggd övervåning, det är möjligt och mycket troligt att det från början varit en enkelstuga, som senare kanske i samband med skiftet byggdes till och blev en parstuga. Övervåningen kan ha funnits före skiftet, mycket talar för det, de andra gårdarna jag presenterat hade övervåning vid tiden för skiftet. Mangårdsbyggnaden restaurerades år 1965 och finns idag bevarad i gammal stil. En mycket vacker byggnad och därtill unik, om man betänker att bara 5 % av hus äldre än från 1800-talet, finns bevarade idag. En gammal vedbod fanns kvar år 1949 ( se bild 14 ), men är idag riven eller ombyggd. Gårdens byggnader ligger koncentrerat kring en gårdsplan.

På Västergården byggdes inga nya byggnader i samband med laga skifte. Eventuellt gjordes tillbyggnaden till boningshuset vid tiden för skiftet, men det finns inget som befäster det. Tillbyggnaden kan ha tillkommit före eller långt efter laga skifte, ingen ny byggnadsstil användes på tillbyggnaden. Ladugården var från sent 1800-tal eller från tidigt 1900-tal, det är den byggnad som tillkommit i den för tiden moderna stilen, men långt efter laga skifte. Västergården har inte, som de utflyttade gårdarna jag presenterat, byggt ett nytt boningshus i ny byggnadsstil ( moderniserat eller nybyggt ) under tidigt 1900-tal. Västergården har kvar den gamla mangårdsbyggnaden från 1600-talet.



## 5. AVSLUTANDE DISKUSSION

Hur överensstämmer Anders Bönners beskrivning, av vad som hände med bebyggelsen efter laga skifte, på de gårdar i Swem och Stavreberg som jag valt att undersöka? Anders Bönner menar att en ny byggnadsstil började ta form, den utmärktes av stora mangårdsbyggnader med brutet tak och frontespis. I vissa fall kunde huset få rappade väggar i en ljus kulör. Ekonomibyggnaderna byggdes av sågade bräder och de tidigare små husen sammanfördes till större hus. Herrgårdar och prästgårdar kan ha stått modell för böndernas nya sätt att bygga.

Gården som flyttade i Stavreberg byggde nya hus, både vad det gällde mangårdsbyggnad och ekonomibyggnader. Mangårdsbyggnaden får en fyrdelad planlösning, huset byggdes i en ny stil efter typritning av Löwenskiöld. En ny byggnadsstil började ta form, så långt stämmer Anders Bönners beskrivning, men det var ingen stor mangårdsbyggnad med brutet tak och frontespis. Mangårdsbyggnaden skilde sig mycket från de tidigare enkelstugorna i Stavreberg, och måste varit ett stort och ståtligt hus bland byns övriga boningshus. Huset byggdes inte efter vad som var vanligt i byn med andra hus som förebild, utan efter en ritning som förebild. Ekonomibyggnadernas utseende vet jag inget om, jag anser det mycket troligt att de byggdes större, eventuellt användes sågade bräder. En ny byggnadsstil började ta form i Stavreberg, en mycket lång tradition, där husen byggdes efter vad som var vanligt i byn, avbryts år 1874 i Stavreberg. Laga skifte var en av anledningarna till detta.

Gården Fällan i Stavreberg, boningshuset kan ha fått sin tillbyggnad i samband med laga skifte, men det var ingen ny byggnadsstil som användes, utan förr ett väldigt gammalt byggnadssätt. Ytterdörrarna på gården Fällan kan ha haft herrgården som förebild, tandsnitt på fönster och dörrar var vanligt på herrgårdar under tidigt 1800-tal. Om dörrarna fick ornament och tandsnitt i samband med laga skifte är väldigt osäkert. Ekonomibyggnaderna på gården Fällan från år 1886, kan ha haft den utflyttade gårdens byggnader som förebild. Laga skifte har då haft stor betydelse för gårdens utveckling.

De övriga gårdarna i Stavreberg som jag har presenterat, genomgick ingen eller liten förändring i samband med laga skifte. Gården som flyttade genomgick stora förändringar, och stod säkert modell för de övriga gårdarnas utveckling vad det gäller byggnadsskick.

I Swem by, där tre utflyttade gårdar ingår i mitt arbete, byggdes inga nya hus i samband med laga skifte. Om Erlansgården fick sitt nuvarande utseende vid utflyttningen, skulle Anders Bönners beskrivning stämma väl överens. En ny byggnadsstil tog sin form med brutet tak, frontespis och rappade väggar i en ljuskulör. Det skulle vara trevligt att kunna redovisa en sådan likhet med Anders Bönners bild, men jag finner det osannolikt. Laga skiftets genomförande i Swem år 1845, var för tidigt för denna nya byggnadsstil. Gården var för liten för att bygga ett boningshus som representerade höjdpunkten av vad bondeklassen kunde åstadkomma under 1800-talet. År 1918 byggdes nya ekonomibyggnader på gården, att sätta det i samband med boningshusets förändring finner jag mycket troligt.

De andra två utflyttade gårdarna, byggde stora mangårdsbyggnader med frontespis, på en väl tilltagen gårdsplan. Ekonomibyggnaderna byggdes av sågade bräder och var stora byggnader. Men detta sker först under tidigt 1900-tal, långt efter laga skifte.

Västergården som inte flyttade från byn, på gården byggdes ingen ny mangårdsbyggnad. Västergårdens ägare valde att göra tillbyggnaden i en gammal stil. Varför byggdes inget nytt boningshus på gården under tidigt 1900-tal ? när de andra två gårdarna byggde nya hus. Den frågan ingår inte i mitt arbete, men frågan väcktes under arbetets gång.

Stavreberg och Swem två olika byar i Hålaveden, gårdarna i byarna var väldigt olika och hade därmed olika förutsättningar att utvecklas. I Stavreberg byggde den utflyttade gården i en ny stil år 1874, några av byns gårdar byggde efter samma stil. Denna byggnadsstil återfinns inte på Swems gårdar. I Swem genomfördes laga skifte så tidigt som år 1845, nästan trettio år före laga skiftets genomförande i Stavreberg. Det hade stor betydelse för byggnadsförändringen i samband med skiftet. År 1845 fanns inte detta nytänkande ifråga om ny byggnadsstil, propagandan hade inte börjat, några nya byggnadstekniska framsteg var ännu ej verklighet.

Om herrgårdar eller prästgårdar stått modell för böndernas sätt att bygga är svårt att visa rent konkret. Att bönderna tog intryck av herrgårdar och prästgårdar är mycket troligt. De stora mangårdsbyggnaderna på Swems gårdar har mycket av herrgårdens exteriör. Det som kan vara efter herrgårdens exteriör är också dörrarna på gården Fällan, det visar att bönderna kunde ta vissa detaljer till sina förövrigt enkla bostäder.

Anders Bönners bild av gårdsmiljöförändring i samband med laga skifte, kan inte ses som en generell bild i Swem och Stavreberg.

BILD 1.

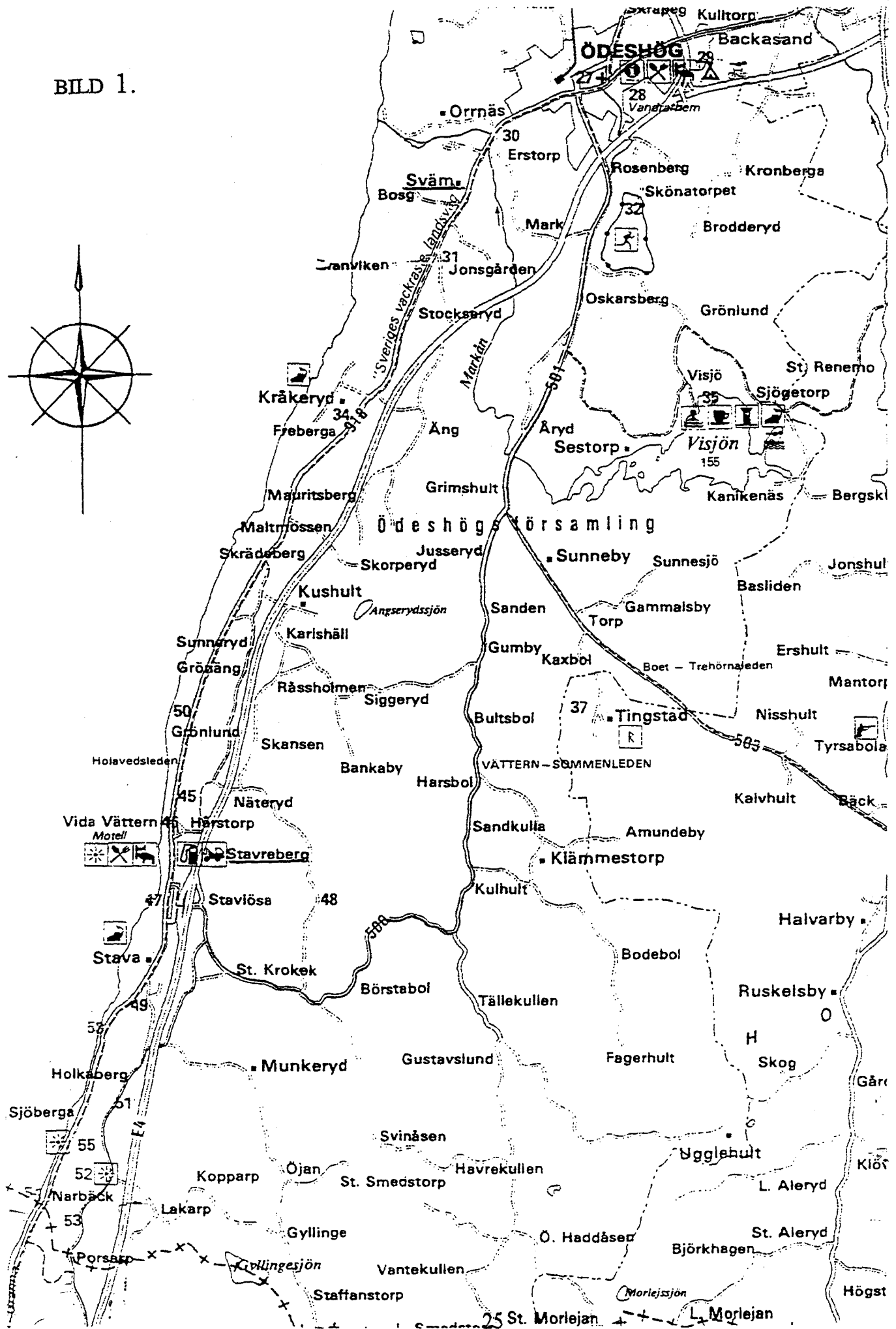
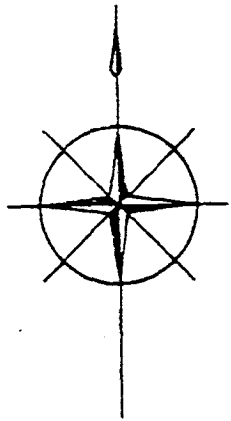


BILD 2.



BILD 3.

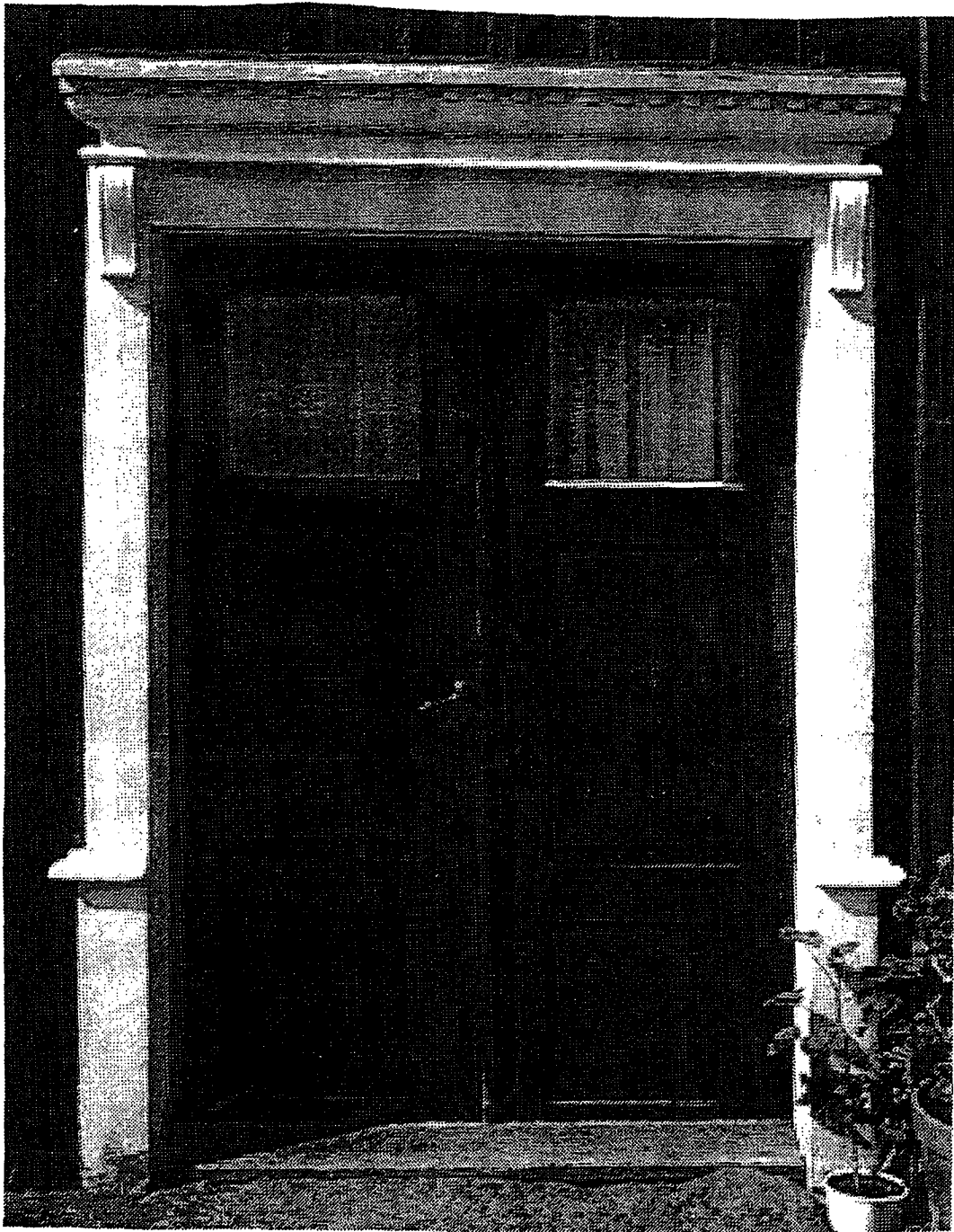


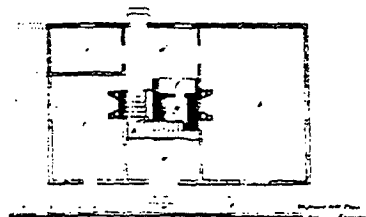
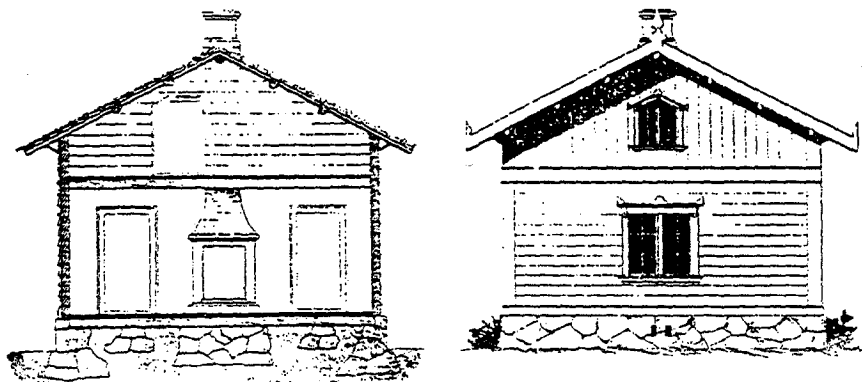
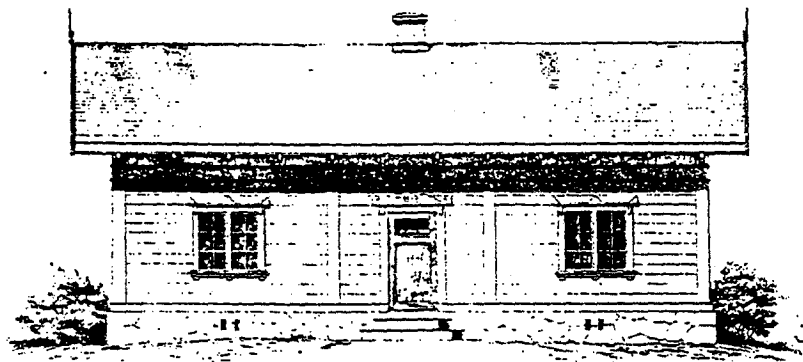
BILD 4.

BILD 5.



Dagsverkstorp och bostad för  
hemmans-åboar.

Ch. Em. Löfvenskjöld. Invt



Figur 6. Typritning till dagsverkstorp och bostad för hemmans-åboar upprättad  
av Ch. Em. Löfvenskjöld, publicerad i Tidskrift för praktisk byggnadskonst 1852.

BILD 7.

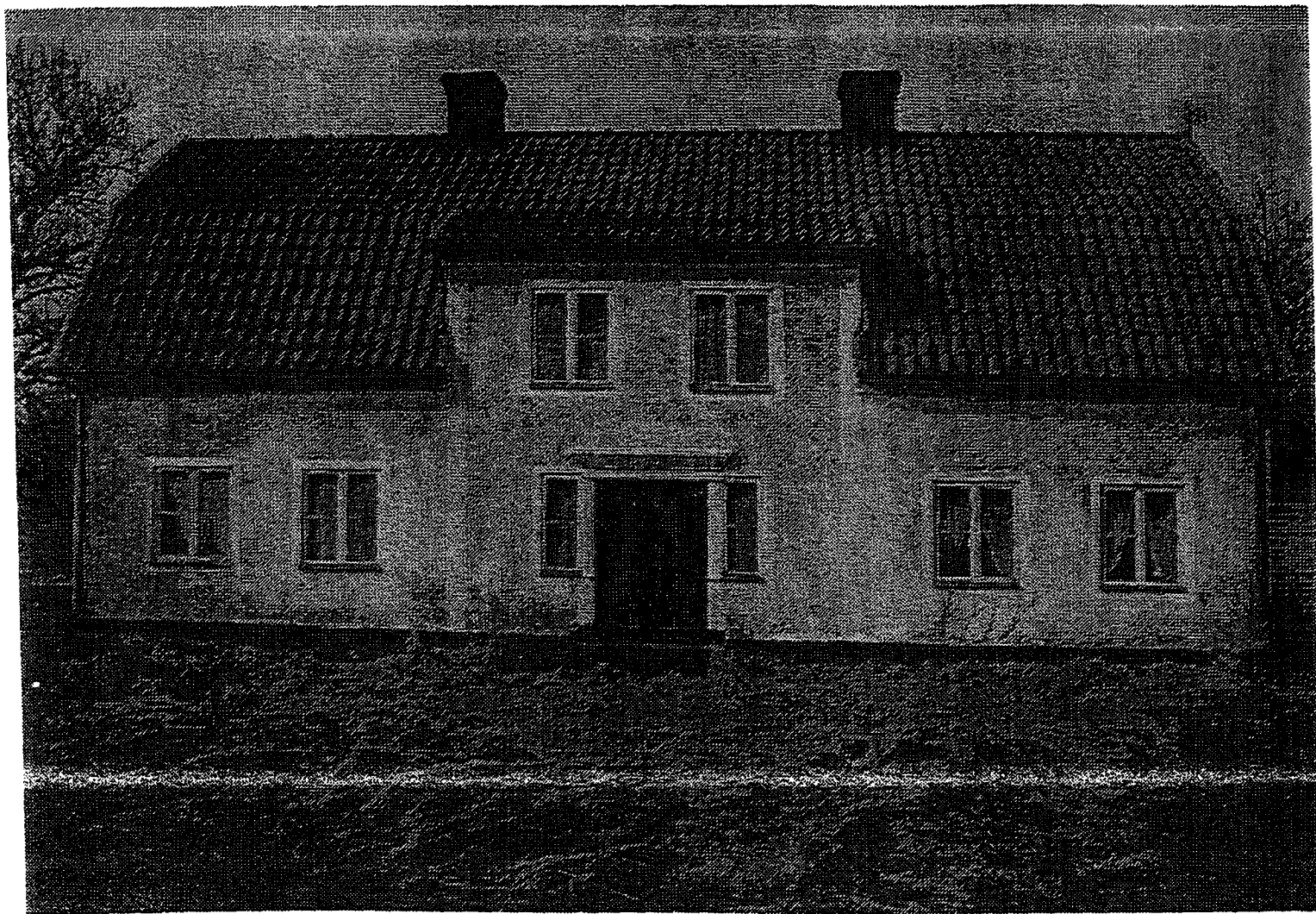
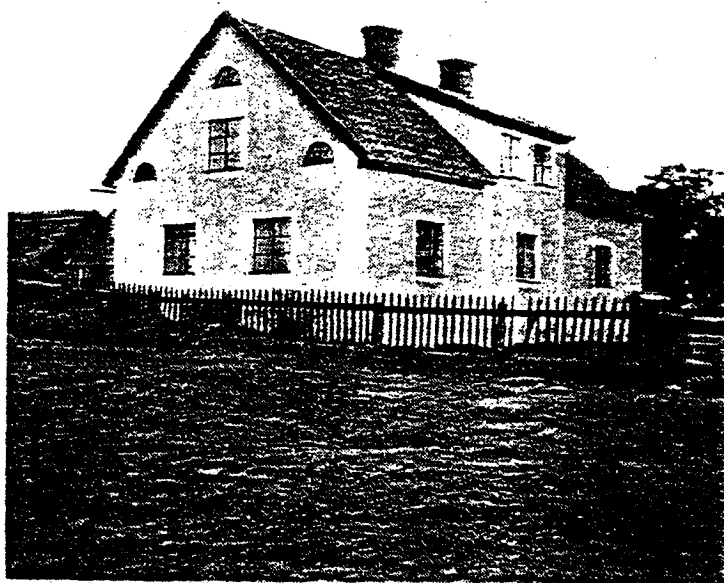
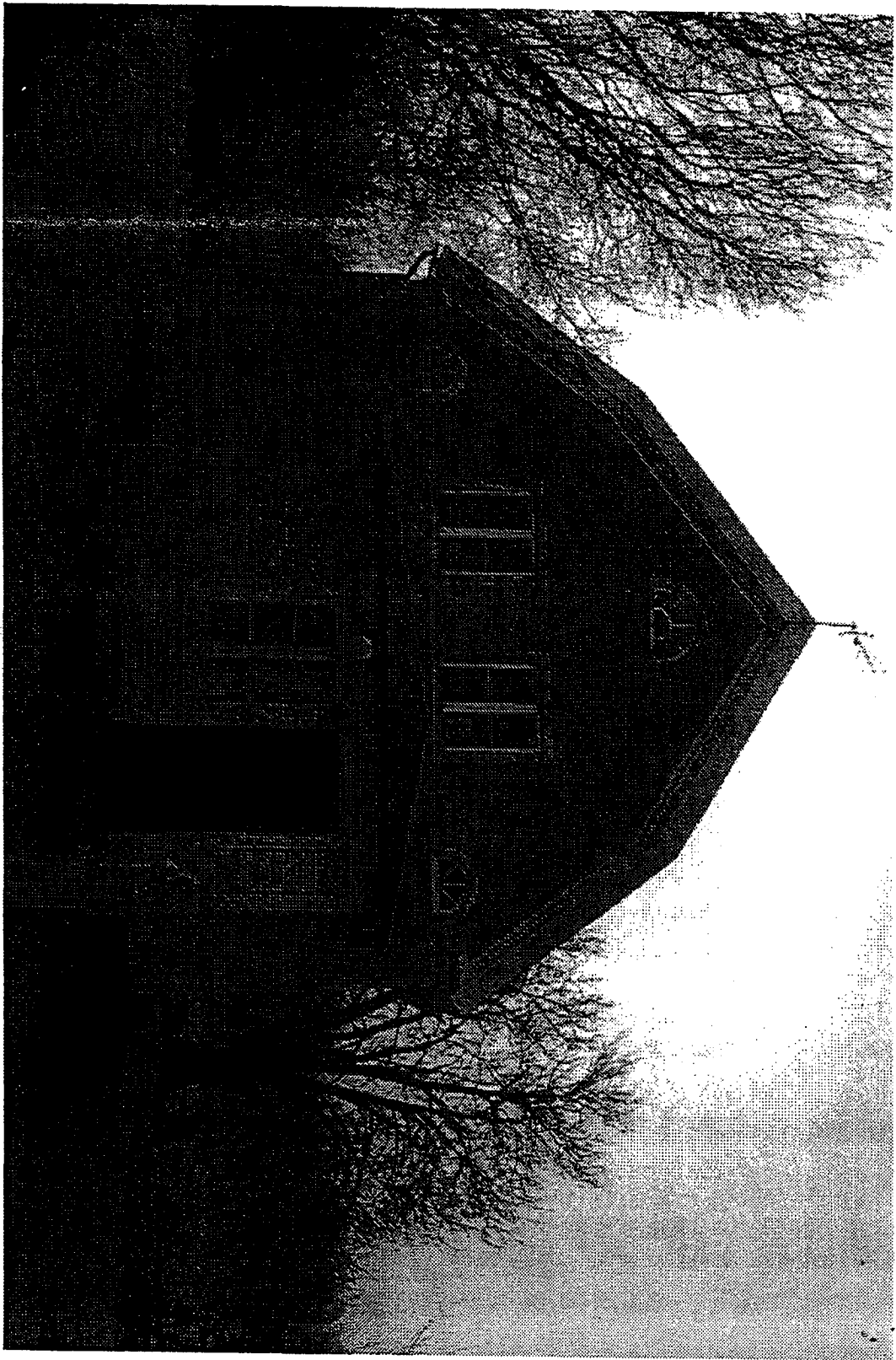


BILD 6.

BILD 8.





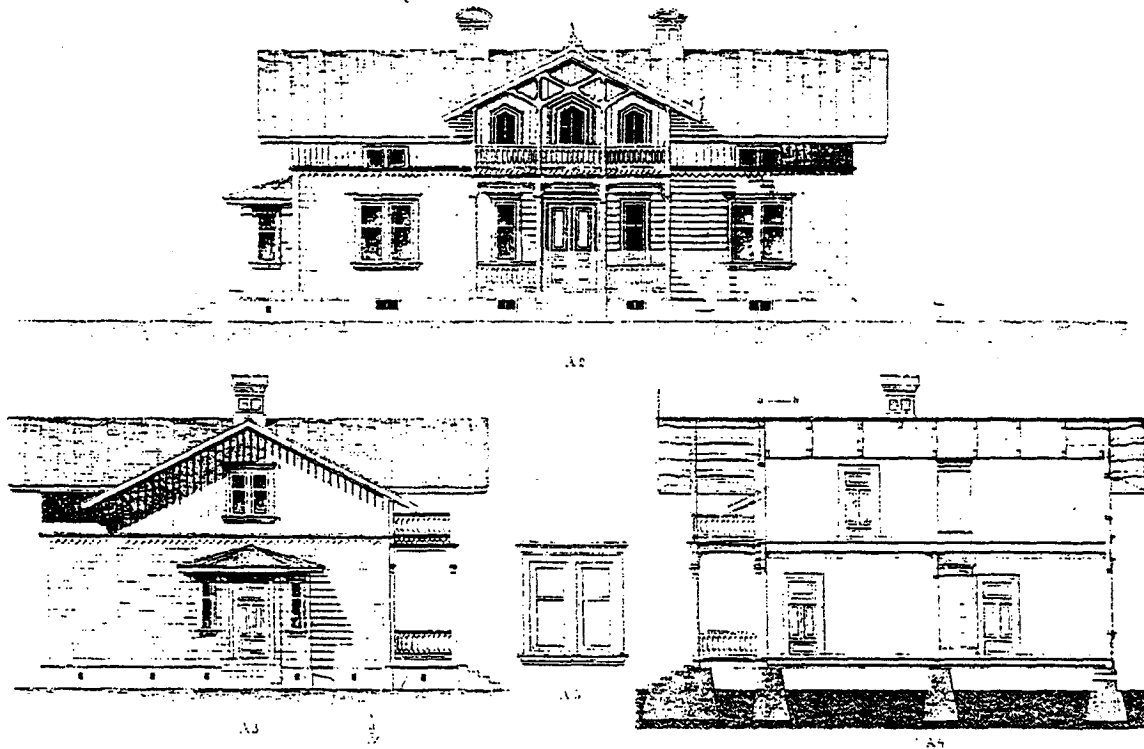


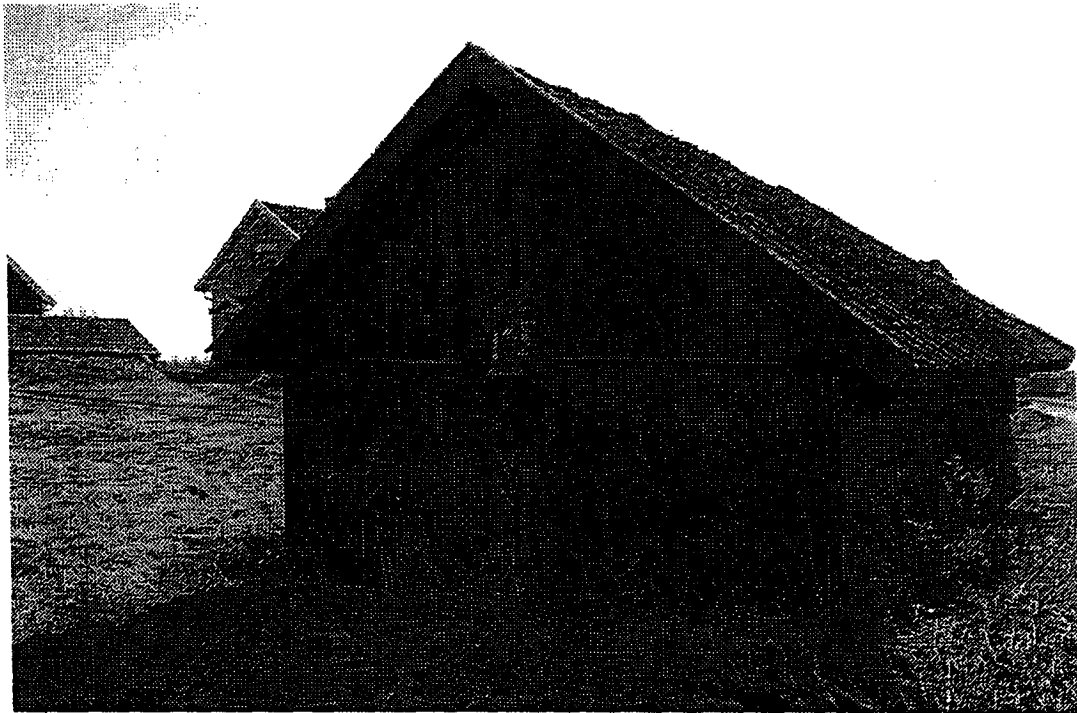
BILD 9.

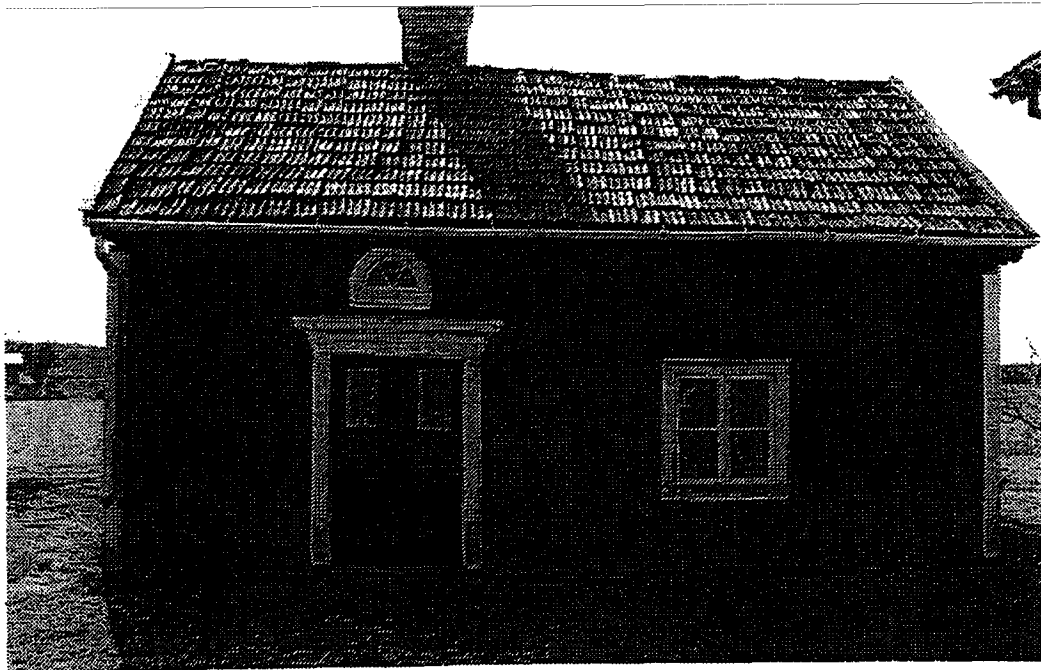


BILD 10.

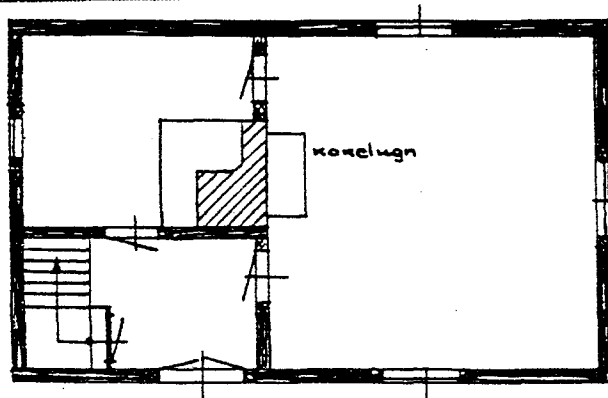


BILD 11.





B. V.



KNUTTIRRAD  
KNUTORNA BORTA

Ö. V.

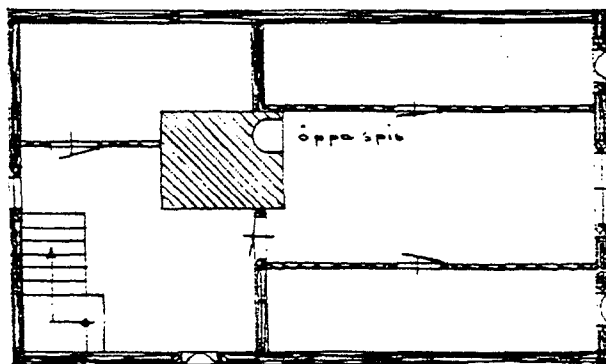


BILD 12.

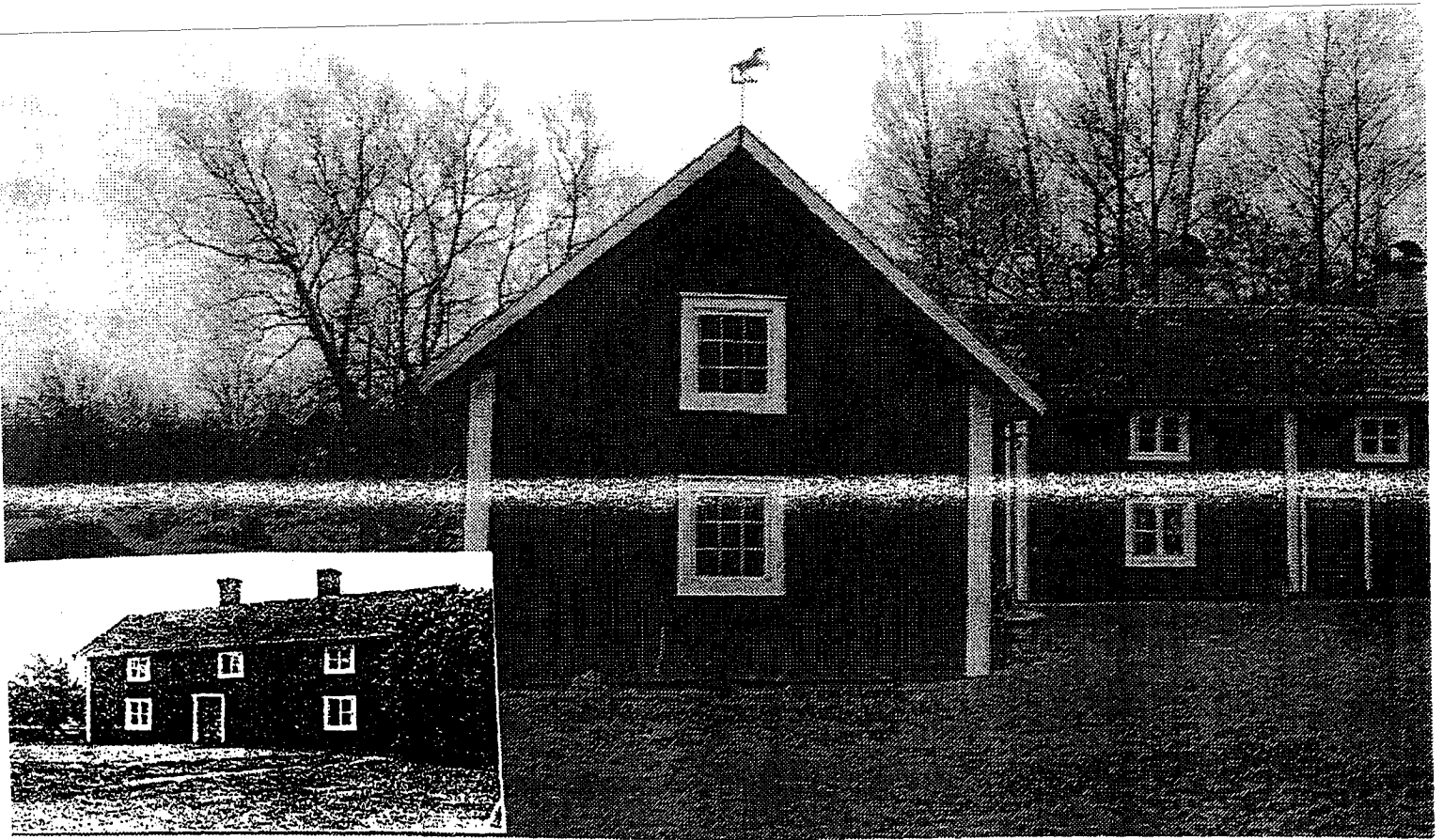


BILD 13.



BILD 14.

# KÄLLFÖRTECKNING

## OTRYCKTA KÄLLOR

Laga skiftes kartor med tillhörande dokument, 1843-45 Swem by, 1874 Stavreberg by, Lantmäteriet i Linköping.

Inventeringsmaterial från 1949, Tidningsartikel, Östgötabladet 1965, Länsmuséet i Linköping

## TRYCKTA KÄLLOR

Bäck Kalle, *Början till slutet, laga skiftet och torpbebyggelsen i Östergötland 1827 - 65*, Klockrike 1992

Bönner Anders, *Gård och bygd genom 100 år*, Stockholm 1979

Erixon Sigurd, *Östgötska kulturbilder, en översikt med historiska aspekter på sentida miljöer och monument*, Institutet för folklivsforskning, Stockholm 1953

Erixon Sigurd. *Svensk byggnadskultur*, Stockholm 1947

Gidstam Björn, *Östergötland, kulturlandskap i bild*, Stockholm 1996

Hall Thomas / Dunér Katarina, *Svenska hus, Landsbygdens arkitektur - från bondesamhälle till industrialism*, Stockholm 1992

Hedborg Gunnar / Svensson Ingemar, *Hus i trä*, Helsingborg 1975

Norborg Knut - Nordström Olof - Sporrang Ulf - Östman Peter, *Svensk landsbygd, kulturgeografiska studier av markanvändning, bebyggelse och miljö*, Stockholm 1973

Romdahl Axel L. - Erixon Sigurd - Johansson Cyrillus - Lundberg Johan, *En bok om rödfärg*, Stockholm 1932

Werne Finn, *Böndernas bygge, traditionellt byggnadsskick på landsbygden i Sverige*, Höganäs 1993

*Sveriges bebyggelse på landsbygden*, del V, 1992

*Strövtåg i Lysingsbygden*, Ödeshögs kulturnämnd, 1972

*Svensk arkitektur, ritningar 1640 - 1970*, Byggförlaget i samarbete med Arkitektmuséet i Stockholm, 1986

*Sveriges Nationalatlas*, del 13,

Turist och informationskarta, Ödeshögs kommun, fritidsnämnden 1983 Skala 1: 75 00

## BILDFÖRTECKNING

- BILD 1. Karta över Swem och Stavreberg, Turist och informationskarta, Ödeshögs kommun 1983
- BILD 2. Gården Fällan i Stavreberg 1949, Länsmusèet i Linköping
- BILD 3. Gården Fällan i Stavreberg 1996, Länsstyrelsen i Linköping
- BILD 4. Ytterdörrar på boningshuset på gården Fällan 1996, Länsstyrelsen i Linköping
- BILD 5. Den utflyttade gården 1:7 i Stavreberg 1949, Sveriges bebyggelse på landsbygden. Typritning till dagsverkstorp och bostad för hemmans och åboar, Knut Norborg m. fl. *Svensk landsbygd*
- BILD 6. Erlandsgården 1996, Länsstyrelsen i Linköping
- BILD 7. Exempel på den nya byggnadsstilen, med frontespis och rappade ytterväggar i ljus kulör, Sigurd Erixon, *Svensk byggnadskultur*
- BILD 8. Erlandsgården 1996, Länsstyrelsen i Linköping
- BILD 9. Jonsgården 1996, Länsstyrelsen i Linköping  
Typritning till boningshus för hemmansbrukare, Finn Werne, *Böndernas bygge*
- BILD 10. Enkelstuga på Jonsgården 1996, Länsstyrelsen i Linköping
- BILD 11. Smedja på Östergården 1996, Länsstyrelsen i Linköping
- BILD 12. Enkelstuga på Östergården 1996, Länsstyrelsen i Linköping
- BILD 13. Västergården 1949, Länsmusèet i Linköping. Västergården 1996, Länsstyrelsen i Linköping
- BILD 14. Vedbod på Västergården 1949, Länsmusèet i Linköping

