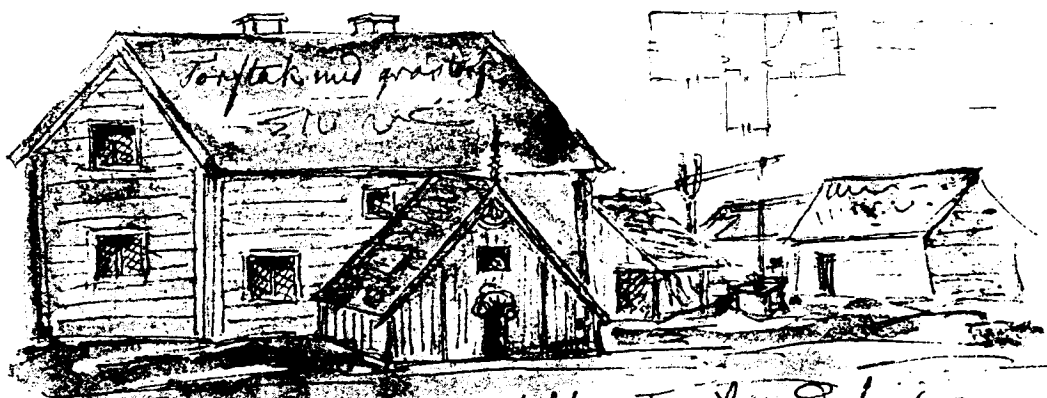


# EN FÄRGSTARK TID ?

Nymodigheter hos mangårdsbyggnader och dess närmaste omgivning vid laga skiftet

## A COLOURFUL TIME ?

Noveltys at manorhouses and their imidiate sourondings at the enclousure



Den gård att i Mellans jag bodde i till Ljungsålar -  
den 30/6-1869 - mändelgren.



Ex 1  
Ljungsålar

Elin Brödje, C- uppsats VT 2001  
Handledare Kalle Bäck

---

LINKÖPINGS UNIVERSITET  
Instutionen för Tema  
Det kulturella arvet- kultur och naturmiljötolkning

## INNEHÅLLSFÖRTECKNING

1. Inledning	sid. 2
1.1 Forskningsläge och bakgrund	3
1.2 Syfte och frågeställningar	8
1.3 Källor och metod	9
1.4 Presentation av området	11
2. Nymodigheternas genomslag i slätt- och skogsbygd 1827-1850	12
2.1 Planlösningar	12
2.2 Separation av kök och stuga	13
2.3 Takbeläggningar	14
2.4 Mangårdsbyggnader i två våningar	15
2.5 Panelbeklädda och rödfärgade fasader	15
2.6 Trädgårdsplanteringar med fruktträd	16
2.7 Sammanfattning	17
3. Nymodigheternas genomslag i slätt- och skogsbygd 1850-1860, en jämförelse med de tidiga skiftena	17
3.1 Planlösningar	17
3.2 Separation av kök och stuga	18
3.3 Takbeläggningar	19
3.4 Mangårdsbyggnader i två våningar	20
3.5 Panelbeklädda och rödfärgade fasader	21
3.6 Trädgårdsplanteringar med fruktträd	21
4. Avslutning	22
4.1 Sammanfattning och slutsatser	22
4.2 Källförteckning. Litteratur	25
4.3 Otryckta källor	26
4.4 Bilagor; karta, planritningar och bilder... I - VI	27

\*Omslagsbild; skiss av Mandelgren, Bengt Jacobsson, *Mandelgren i Östergötland*, Kristianstad, 1985, 19.

## 1. Inledning

I "Nils Holgerssons underbara resa genom Sverige", skriver Selma Lagerlöf bland annat om hur Östgötaslätten såg ut i början av 1900-talet. Hon låter läsaren uppleva landskapet i fågelperspektiv, genom Nils' betraktelser från gåsryggen. Under sig ser han ett stort antal vitkalkade kyrkobyggnader som höjer sig ur små träddungar. Nils förundras över att de flesta av gårdarnas bostadshus är vitmålade, har två våningar och ser "herrgårdsliknande" ut.<sup>1</sup>

Vid den här tiden ligger gårdarna utspridda, med sina åkrar och ägor nära intill gårdens byggnader. Många bostadshus är målade i ljusa färger och är oftast omgivna med trädgårdar och fruktträd. Bondgårdarnas ekonomibyggnader och ladugårdar är ofta brädpanelade och rödfärgade. Några årtionden tidigare hade en sådan här beskrivning inte varit möjlig. Den svenska landsbygden präglades då av små, grå envåningshus utan trädgårdsanläggningar. Det var den täta bybebyggelsen som fortfarande dominerade landsbygden. Men när slår egentligen det moderna bebyggelsemönstret, som vi känner det, igenom på den svenska landsbygden och hur sprids det? När blir tvåvåningshuset, färg, taktegel, trädgårdar och modern planlösning vanligt? Det hoppas jag min undersökning skall svara på, i alla fall vad gäller Alvastrabygden, eller närmare bestämt Lysings härad.

---

<sup>1</sup>Selma Lagerlöf, *Nils Holgerssons underbara resa genom Sverige*, Stockholm, (1957), 1998, 237.

## 1.1 Forskningsläge och bakgrund

### Planlösningar

De frågor som min uppsats behandlar berörs i tidigare forskning, men slutsatserna är vaga vad det gäller att fastställa tiden för införandet av olika nymodigheter. Uppgifterna påvisar också att det kan förekomma stora lokala avvikelser i material, planlösningar, fruktodlingar, traditioner och i tiden för införandet av nymodigheterna.

1800-talet var de stora förändringarnas tid på den svenska landsbygden. Redan på 1700-talet hade man börjat skifta jorden, och samla böndernas spridda ägor. I och med beslutet om laga skifte 1827 tog förändringarna ordentlig fart, och bönderna erbjöds byggnadsbidrag om de flyttade sina hus till de nya ägor. De största förändringarna kom kring 1800-talets mitt. Nyheterna kom ofta i samband med ett ekonomiskt uppsving, och detta avspeglades i bebyggelsen.<sup>2</sup>

Många gårdar flyttade ut ur byarna, byggdes helt om eller moderniserades i enlighet med nyare mönster och stilar. Detta var, hävdar Sigurd Erixon, en av de mest radikala förändringarna i den folkliga bebyggelsen. De gårdar och hus, som blev kvar i byarna bibehöll i allmänhet samma plantyper som tidigare, men med en del modifieringar i samband med gårdsklyvningar och nybyggnader. Man gjorde gårdarna öppnare och luftigare och övergav den slutna fyrkantsformen. Så småningom övergick många till villalikhande mangårdar, ofta en enda byggnad liggande i en trädgård. Det gamla månghussystemet övergavs.<sup>3</sup> Men 1800-talet var alla framsteg till trots, en blandning av gammalt och nytt, av konservatism, experimentlusta och moderniseringar.<sup>4</sup>

Den i grundplanen rektangulära och ibland närmast kvadratiske stugan, med sitt ursprungligen enda rum, utökades efter hand med ett eller flera rum som kammare, gäststuga, särskilt kök, gästrum och förrådsutrymmen. Dessa tillkom på olika sätt, ofta som en utvidgning av byggnaden under ett gemensamt tak.<sup>5</sup>

Här följer en kort beskrivning av de två vanligaste typerna av bostadshus på 1800-talet i Östergötland, men med vissa variationer (se bilaga: II, III).

Enkelstugan består av ett rum med eldstad, förstuga och en kammare avdelad från förstugan. Bostadstypen blev vanlig i samband med hemmansklyvningen under senare delen av 1700-talet. På 1800-talet var det den vanligaste stugtypen.<sup>6</sup>

<sup>2</sup>Karin Fridell Anter, Henrik Wannfors, *Så målade man*, Stockholm, 1990, 180.

<sup>3</sup>Sigurd Erixon, *Svensk byggnadskultur, (Stockholm 1947)*, Malmö, 1982, 805.

<sup>4</sup>Ibid. 806.

<sup>5</sup>Finn Werne, *Böndernas bygge*, Wiken 1993, 57.

<sup>6</sup>Per-Anders Mårdh, m.fl, *Röda stugor*, Stockholm, 1990, 36.

Parstugan är ett nummer större än enkelstugan med ingång i mitten av byggnaden. Parstugan har två rum på ömse sidor om en förstuga och kammare. Från och med 1700-talet började båda rummen förses med eldstad. Det ena, gäststugan, anderstugan eller herrstugan användes till fest och som förråd och var finrummets föregångare.<sup>7</sup>

Erixon menar att under 1700-talet inleddes en modernisering av enkelstugan och parstugan, iförsta hand i Götaland. Nu blev skorstenen ett myndighetskrav. I enkelstugan flyttades spisen in i mitten av huset, kammaren blev kök och i förstudelen byggdes en liten kammare till.<sup>8</sup> Kammaren skall ha varit det utrymme som förändrats mest under 1700- och 1800-talen. Även i parstugan fick detta utrymme komma att tjänstgöra som kök. Förändringarna började i södra Sverige och nådde så småningom till Östergötland. Utvecklingen mot ett fullvärdigt förstukök genomgick olika stadier, allt i från de tidiga enkla härdarna, till hela murkomplex med härd och bakugn.<sup>9</sup>

Vid årtiondena kring 1800-talet tillkommer en övervåning på bondstugorna. I södra Östergötland skall enligt Erixon tvåvåningshuset förekommit jämförelsevis tidigt. De tidiga tvåvåningshusens övervåning lämnades utan eldstad och i stort sett oinredd och användes både till förvaringsrum och sommarbostad.<sup>10</sup> Övervåningens plan följde ofta den undres plan med förstu där trappan mynnar. Senare tillkom här en eldstad när denna inreds till bostad för undantagsfolket, för husets dotter eller drängarna och till klädförvaring. Det var vid den här tiden som även kakelugnar började spridas hos allmogen. Detta tvåvåningshus var då relativt vanligt och karaktäristiskt för Östergötland.<sup>11</sup>

De genomgripande förändringarna av husens planlösning blev inte vanliga förrän omkring och efter 1800-talets mitt. I Götaland gick man relativt tidigt över till bredare husformer med flera rum liggande i dubbel rad på herrskapsvis.<sup>12</sup> Och från och med 1840 märktes i de bättre beställda bondgårdarna i mellansverige en tendens att efterlikna små herrgårdar.<sup>13</sup> (se bilaga: IV-VI. )

Bengt Jacobsson skriver i "Mandelgren i Östergötland", att vid skiftesverksamheten skall enkelstugan ha brett ut sig och blivit den mest allmänna bostadsformen på Östergötlands landsbygd. Medan de mellanstora och större bondgårdarna höll kvar vid parstugeplanen blev enkelstugorna den typiska bostadsformen för småbönder och den växande klassen av obesuttna.<sup>14</sup> Till spridningen bidrog också myndigheternas positiva inställning till enkelstugan såsom mer virkesbesparande än parstugan. Det som kom att prägla bebyggelsen på 1800-talet var en hög stugtyp med påbyggd övervåning.<sup>15</sup>

<sup>7</sup>Mårdh, 39.

<sup>8</sup>Ibid, 36.

<sup>9</sup>Bengt Jacobsson, *Mandelgren i Östergötland*, Kristianstad, 1985, 69.

<sup>10</sup>Sigurd Erixon, *Byar, gårdar och hus under Bjärka-Säby*, S.E.-kommittén, Nordiskamuseet, Kristianstad, 1984, 85.

<sup>11</sup>Ibid, 86. Och Jacobsson, 1985, 70.

<sup>12</sup>Erixon, (1947), 1982, 808.

<sup>13</sup>Ibid, 809.

<sup>14</sup>Jacobsson, 1985, 71.

<sup>15</sup>Werne, 1993, 239.

## Taktäckningsmaterial

Takens material var naturligt beroende av en trakts naturliga tillgångar. För en skogsrik bygd blev veden den naturliga taktäckningen, medan för en slättbygd torv och halm låg närmare till hands. På Östgötaslätten har mangårdsbyggnaderna vanligast täckts med torv.<sup>16</sup> Tegeltak på stugan blev vanligt först på 1800-talet, hävdar Erixon. I början endast hos den förmögnare allmogen. Vid 1800-talets mitt blev tegeltak även vanligt hos de mindre välbeställda bondgårdarna och torpen. Ofta lades tegelpannorna direkt på det gamla taket, vare sig detta bestod av torv eller ved.<sup>17</sup>

Taktegel var också en nymodighet som myndigheterna förespråkade, och även i detta fall för att skydda byggnaderna när virkestillgången var knapp. I verkligheten blev övergången till tegeltak en av 1800-talets viktigaste nyheter, även om man först under seklets senare hälft kan tala om en mer allmän utbredning.<sup>18</sup>

## Rödfärgade och panelade fasader

Under 1700-talet blev man alltmer medveten om rödfärgens konserverande egenskaper. Man upptäckte att rödfärgen i sig var konserverande, utan tjärblandning som användes tidigare. Rödfärgspigmentet framställdes ur kopparfattig restmalm som samlats i stora högar vid koppargruvorna. Denna ”varpmalm” hade med tiden delvis vittrat sönder och bildat så kallad rödmull, innehållande rikligt med röd järnoxid.<sup>19</sup>

På 1800-talet slog slamfärgen- den vattenbaserade rödfärgen i genom på allvar. Färgen består av rödfärgspigment, vatten, rågmjölsklister och andra träkonserverande tillsatser som exempelvis; järnvitriol, lut, saltlake, blod och urin.<sup>20</sup>

När det gäller att datera rödfärgens verkliga genombrott på den svenska landsbyggden, försvåras uppgiften av att det skriftliga källmaterialet är mycket fattigare än när det gäller städerna eller högre ståndsbostäder. Från slutet av 1700-talet vet man att det fanns rödfärgade gårdar lite utspritt över landet, däribland Östergötland. I början var det bara mangårdsbyggnaden som rödfärgades, och ofta målades bara de sidor av husen som syntes från vägen. Rödfärgen nådde inte en allmän spridning hos större delen av bebyggelsen förrän först på 1870- eller 1880-talen, i vissa fall även senare.<sup>21</sup>

Av samma orsaker och strävanden som för rödfärgen, började man förse husen med utvändig panel. Den främsta orsaken, förutom den estetiska, för panelens genombrott

<sup>16</sup>Erixon, 1984, 118.

<sup>17</sup>Ibid, 121.

<sup>18</sup>Erixon, (1947), 1982, 808.

<sup>19</sup>Fridell Anter, Wannfors, 1990, 118.

<sup>20</sup>Ibid, 119.

<sup>21</sup>Margareta Kellin red, *Den röda färgen*, Stockholm, 1999, 37.

var att skydda husen mot röta och göra dem dragfria för att minska vedåtgången. Brädpanelningen började komma i bruk i större skala från 1700-talets mitt, men först vid 1800-talets första hälft blev det ett vanligt inslag på bättre beställda gårdars hus.<sup>22</sup>

Även när det gäller dessa nymodigheter infördes dessa vid tiden för skiftesverksamheten. Men i vissa fall har en del byggnader först panelats utan att ha rödfärgas, liksom opanelade timmerhus har rödmålats.<sup>23</sup>

## Fruktträdgårdar

De tidiga fruktodlingarna var knutna till slott och herresäten, och i södra Sverige skall denna tradition ha mycket gamla anor. Under medeltiden etablerades klostren, som bland annat bedrev fruktodlingar. Med munkarna spreds kunskaper om fruktodling till befolkningen utanför klostermurarna. Tidigt använde man frukten till vin, must och till medicinskt bruk. Inga Kindblom skriver i artikeln *Äppelodling, speciellt i Villands härad*, att "förmodligen åts äpplet under medeltiden av allmogen..." Men om 1600-talet vet man mycket lite ifall bönderna vid denna tid höll sig med fruktodlingar. Kindblom skriver att dessa skall ha gått tillbaka hos allmogen. Med 1700-talet kom ett nyvaknat intresse för naturen och trädgårdsskötsel. Bland annat Linné intresserade sig också för apelsnens olika användningsområden. Plantskolor upprättades vid slott och herresäten och många präster fungerade som läromästare i trädgårdsskötsel för sina församlingar. I början av 1800-talet i skånska skogsbygden skall det ha varit vanligt förekommande med fruktodlingar. Men på slätten skall det ha varit sämre ställt.<sup>24</sup>

Enligt Bengt Insulander som har forskat och skrivit en uppsats i ämnet, skall intresset för fruktodling ökat under 1800-talet, och på 1850-talet har fruktträdgårdar allmänt börjat anläggas även vid de mindre gårdarna på landsbygden. I första hand gällde detta skogsbygden där folk var vana att vara omgivna med träd, och också behövde dryga ut sin skörd. Fruktodlingar var vanligare vid kronohemman och i närheten av ståndspersoners bostäder.<sup>25</sup>

Sigurd Erixon hävdar att östgöten skall i större utsträckning än andra i Sverige, velat se fruktträd och buskar på sin mangårdsplan. Trädgårdsskötsel i mindre skala skall ha gamla anor i Östergötland. Redan under medeltiden fanns det fruktträdgårdar tack vare influenserna från klostren. Men det var under 1600-talet, då intresset för trädgården var mycket stort, som flertalet anlades i dessa trakter. Kronans förmaningar gjorde sitt till, herr- och prästgårdar blev goda föredömen för allmogen. Under 1700-talet växte intresset för trädgårdsodlingen liksom för allt annat som hörde till lantbruket.<sup>26</sup>

<sup>22</sup>Kellin, 1999, 32.

<sup>23</sup>Fridell Anter, Wannfors, 1990, 128.

<sup>24</sup>Inga Kindblom, "Äppelodling i speciellt i Villands härad", *Bebyggelse historisk tidskrift nr. 25*, Skövde, 1994, 39

<sup>25</sup>Bengt Insulander, uppsats historia 2; *I Paradisets utkanter*, Linköping, 1991, 8.

<sup>26</sup>Erixon, 1984, 60-61.

Vid tiden för Svenska Trädgårdsföreningens grundande 1832, skall intresset för fruktodling ökat ännu mer hos allmogen. Men först efter folkskoleväsendets instiftande under 1840- talet skall fruktodlingen verkligen fått en allmän spridning.<sup>27</sup>

De uppgifter jag har funnit i litteraturen har ofta varit svävande var det gäller tidsangivelser för införandet av vissa nymodigheter. När man har uppgivit vissa årtal har också dessa ofta skilt sig mellan källorna, allt emellan tiotalet år till sjuttioalet år. Men då får man också ta hänsyn till åldern på källan där en del forskning har varit från början av detta sekel och annan från senare tid.

Ofta når influenser från kontinenten södra delen av Sverige först, för att sedan sprida sig norr ut. Av ekonomiska skäl införs också nymodigheterna först i rika och välmående bygder. När det gäller företeelserna jag behandlar i uppsatsen har de högre stånden i alla tider varit föregångare för gemene man. Andra naturliga betingelser som en bygds omgivning och tillgångar skapar självklart lokala skillnader. Ett exempel på detta är rödfärgens införande hos allmogen, där Dalarna och Bergslagen var mycket tidiga. Närheten till koppargruvorna där rödfärgs pigmentet utvanns är antagligen en av anledningarna. Här kunde man finna rödfärgade allmogeårdar redan på 1700-talet.<sup>28</sup>

---

<sup>27</sup>H. Schött, *Östergötlands läns hushållningssällskaps historia del III*, Linköping, 1914, 407-408.

<sup>28</sup>Kellin, 1999, 37.



## 1.2 Syfte och frågeställningar

Syftet med min uppsats är att mer exakt fastställa när vissa nymodigheter hos bebyggelsen fick genomslag. Som framgår av forskningsläget är forskningen ganska vag på denna punkt. Jag har avgränsat undersökningen till att endast studera mangårdsbyggnaderna. Med nymodigheter menar jag t.ex. planlösningar där man utskiljer köket som ett separat rum, takbeläggningar av tegel, utvändig målning och trädgårdsplanteringar, speciellt med avseende på fruktträd. Undersökningen gäller delar av Alvastraoområdet som är en utpräglad slättbygd med förhållandevis stora byar. En jämförelse kommer också att göras med delar av Hålavedsområdet. Avståndet mellan Alvastra- och Hålavedsområdena är bara någon dryg mil, men den senare består av skogsbygd med små byar och ensamgårdar. Har de naturgeografiska, ekonomiska och bebyggelsemässiga olikheterna mellan områdena påverkat och skapat skillnader i moderniseringsförloppet?

Jag vill också studera om några nymodigheter är på frammarsch under laga skiftesperioden, genom att undersöka om det finns någon skillnad var det gäller de tidigt genomförda skiftena 1827-50 och de som genomfördes efter 1850 till 1860.

De frågeställningar som jag i uppsatsen avser att besvara är följande:

1. Hur långt hade moderniseringen kommit vad det gäller mangårdsbyggnadernas planlösningar?
2. Hur långt har separationen av kök och stuga kommit?
3. Vilka typer av takbeläggningar förekommer? Har taktegel slagit igenom?
4. Hur vanliga har mangårdsbyggnader i två våningar blivit?
5. Har panelbeklädda och rödfärgade fasader slagit igenom?
6. Hur vanligt förekommande är trädgårdsplanteringar med fruktträd?
7. Kan man se någon utveckling över tid, vad det gäller moderniseringen vid en jämförelse mellan tidiga och sena skiften?
8. Finns det någon skillnad i moderniseringsutvecklingen mellan slätt- (Alvastrabygden) och skogsbygden (Hålavedsområdet)?

### 1.3 Källor och metod

Den viktigaste källan till uppsatsen är de s.k. värderingsinstrumenten, som finns i laga skifteshandlingarna. Målsättningen med skiftet var att varje gård skulle få sina ägor samlade i så få skiften som möjligt, allra helst bara ett. Detta var inte möjligt utan att spränga byarna och flytta ut gårdar. Ju större byarna var, desto mer omfattande blev utflyttningen. Denna utflyttning bekostades delvis med statsbidrag, men huvuddelen fick bönderna själva betala- både de som bodde kvar i byn och de som flyttades ut. För att beräkna utflyttningskostnaden i en by gjorde lantmätaren en värdering av husen och vad det skulle kosta att flytta dem.

Värderingarna är detaljerade och omfattar alla hus tillhörande en gård- allt från bostadshus till trädgårdsplantering. Kostnaderna för bl.a. nedmontering av tak och väggar, transport och återuppförande beräknas. Kvaliteten och storleken på husen framgår också. Men vad det gäller ovanstående kan vissa skillnader förekomma i detaljrikedom mellan olika lantmätare. Den utflyttade kunde inte få ersättning för bättre kvalité och storlek än han hade haft i byn. Ville han bygga större och modernare fick han betala merkostnaden själv. Lantmätarna är därför noga med att värdera, och oftast ange och specificera, material, kvalité och storlek på byggnaderna. I min undersökning koncentrerar jag mig på mangårdsbyggnaderna; eller bostadshusen och fruktträdgårdar i de fall de förekom.

Värderingsinstrumenten måste ur källkritisk synpunkt betraktas som mycket tillförlitliga. Bönderna var närvarande vid värderingarna och godkände dem. Men det finns ett problem. Lantmätarna kunde använda två olika tillvägagångsätt vid värderingarna. Antingen kunde lantmätaren värdera byns samtliga gårdar och byggnader och därefter och utifrån dessa värderingar bestämma vilka gårdar som skulle flytta ut. Den andra metoden var att först bestämma vilka gårdar som skulle flyttas ut och sedan bara göra en värdering för de berörda gårdarna. Den senare metoden var vanligast bland de lantmätare som har varit verksamma i det område min uppsats berör.

Detta medför att jag inte får en helhetsbild av bebyggelsen i området vid laga skiftet. Frågan om hur representativ den utflyttade bebyggelsen är kompliceras ytterligare av att lantmätarna i laga skiftesförordningarna var ålagda att i första hand flytta ut de gårdar, som hade byggnader i sämst skick. Värderingsinstrumenten skulle på grund av detta ge en alltför ålderdomlig och ”omodern” bild av bebyggelsen i det berörda området.

Men det finns förhållanden som talar emot detta. Lantmätarna hade många aspekter att ta hänsyn till, och att flytta gårdar med byggnader i sämst skick var bara en av dem. Kravet att skapa bra utrymme för de kvarboende i byn tycks ha vägt tyngre för lantmätarna. Då gällde det istället att flytta de gårdar, som gav bäst ”luckor” i byn, byggnadernas kvalité fick då underordnad betydelse. Formuleringarna i värderingshandlingarna styrker detta. Här finns alla kategorier, allt i från ”i gammalt skick” till ”i försvarligt skick” och ”i gott och nytt skick”. Skulle lantmätaren konsekvent ha flyttat den sämsta bebyggelsen skulle ”i gammalt skick” vara betydligt vanligare förekommande i värderingsinstrumenten.

Denna slutsats bekräftas också av de fall, där samtliga gårdar värderas. Andra intressen än sämsta byggnader har styrt utflyttningarna. Jag har funnit att när det gäller nymodigheternas genomslagsförmåga, är skillnaderna mellan gårdarna i en by mindre än mellan byarna. De värderade gårdarna borde därför vara representativa för hur långt moderniseringsprocessen hade nått vid tidpunkten för laga skiftet i byarna.

## 1.4 Presentation av området

De socknar jag har studerat finner vi i Alvastra- och Hålavedsbygden. Men gemensamt för samtliga är att de ingår i Lysings härad. Lysings härad gränsar i norr mot Dal och sjön Tåkern, i öster mot Göstring, i söder mot Norra Vedbo och Vista i Jönköpingslän, och i väster sjön Vättern. Socknarna är: Heda, Kumla, Rök, Svanshals, Trehörna, Västra Tollstad, Stora Åby och Ödeshög; vilka bildar Lysings härad. Arealen är 46,382 hektar. I källor från mitten av 1300- talet nämns namnet Lysings härad, och skrevs då Lysingshaerad. (se bilaga: I.)

Under medeltiden hörde häradet till Hovs län och innefattade då liksom nu landet utmed Vättern söder om Omberg och sjön Tåkern. Södra delen var då ännu vildmark. Den norra delen var odlad redan under förhistorisk tid. Härandets sigill framställer ett träd med omskriften ”Lysings herads signet 1569”.

Socknarna som ingår i min undersökning är Heda, Svanshals, Västra Tollstad och Stora Åby. Heda socken gränsar i norr mot Dags mosse och Svanshals socken, i öster mot Rök och Stora Åby, i söder Stora Åby, i sydväst mot Ödeshög samt i väster Västra Tollstad. Arealen är 2,224 hektar, därav 2,216 land. Marken är jämn, men mot söder upptagen av låga åsar. Jorden är delvis bördig lera på kalkgrund, för övrigt sandblandad mylla.<sup>29</sup>

Svanshals socken gränsar i norr mot sjön Tåkern, i öster mot Kumla och Väderstad, i söder mot Rök och i väster mot Dags mosse i Västra Tollstad. Arealen är 4,267 hektar, därav 3,027 land. Marken är jämn. Jordarten består av lera och dungjord.<sup>30</sup>

Västra Tollstad socken gränsar i norr mot Väversunda, i öster mot Heda, i sydost mot Ödeshög och i väster mot Vättern. Arealen är 3.383 hektar land. Förutom en del av socknen, som upptas av Omberg, är socknen i allmänhet slättbygd. Jordarten är lera.<sup>31</sup>

Stora Åby socken gränsar i norr mot Heda, i öster mot Rök, i sydost mot Trehörna, i söder mot Jönköpings län samt i väster mot Ödeshög. Arealen är 10,585 hektar, varav 10,437 är på land. Förutom i trakten av kyrkan, där det är slättland är marken överallt bergig och stenbunden. Jordarten består i norr av lera och svartmylla, i söder består den av sämre lermylla, lättjord, sand och ör.<sup>32</sup>

Området är en lantbruksbygd, där jag jämför bebyggelsen i byarna i Heda-, Svanshals- och Västra Tollstad socknar, som är utpräglad slättbygd, med Stora Åby socken som är utpräglad skogsbygd.

I min undersökning ingår sammanlagt 38 byar. Tolv av byarna är belägna i socknen Svanshals, sju i Västra Tollstad, tre i Heda och sjutton av dessa i Stora Åby.

<sup>29</sup>Anton Ridderstad, *Östergötlands beskrivning 2:2*, Stockholm, 1918, 710.

<sup>30</sup>Ibid, 722.

<sup>31</sup>Ibid, 731.

<sup>32</sup>Ibid, 741.

## 2. Nymodigheternas genomslag i slätt- och skogsbygden 1827-50

Laga skiftet, som fastställdes år 1827, hade föregåtts dels av storskiftet 1757 och enskiftet 1807. Man kan säga att laga skiftet var en smidigare medelväg mellan dessa två och fick på så sätt större genomslagskraft. Denna förordning var lättare att tillämpa i både slätt- och skogsbygden. Nu tillät man varje gårdsinnehavare att inneha upp till tre ägolotter, medeltalet i Östergötland blev endast 1,7 st. Individens oberoende av grannarna vid brukning och skötsel av gården blev ett hårdare krav och bysamfälligheten upphävdes. Många byar splittrades och flera av gårdarna flyttades ut på sina samlade ägor.<sup>33</sup> De som hade byggnader i sämst skick och trädgårdar med minst investeringar i trädplanteringar och dyligt, skulle i första hand utflyttas. Utflyttningskostnaderna ersattes dels med statsbidrag, dels av bylagets medlemmar. Lantmätarens uppgift var att räkna ut varje gårds utflyttningskostnad.<sup>34</sup>

I de skifteshandlingar som berör området och de byar jag studerat förekommer det att samtliga gårdar värderats oberoende av skick och storlek. Även i de fall när endast de gårdar som skall utflyttas värderats har jag funnit exempel på gårdar i ”gott och nytt skick”. I dessa fall har man antagligen tagit större hänsyn till gårdsbyggnadernas belägenhet i byn, än till byggnadernas skick. I skifteshandlingarna beskrivs hur skiftet genomförs och bymedlemmarnas ägoinnehav och storlek. I handlingarna finner man också ”värderingsinstrument” där gårdarnas byggnader värderas utifrån befintligt skick. Värderingsinstrumenten är ofta mycket detaljerade. Allt i från mangårdsbyggnadernas mått, planlösning, taktäckning, fasadmaterial och eventuell färg, antal eldstäder, antal spik, ekonomibyggnader och trädplanteringar beskrivs och värderas. Värderingsinstrumenten ligger till grund för de forskningsresultat jag kommer att redovisa i uppsatsen.<sup>35</sup>

### 2.1 Planlösningar

Av de totalt 38 byar av varierande storlek och antal gårdar jag studerat berördes 17 byar och 106 gårdar av laga skiftet mellan 1827 och 1850. I de byar där bykärnan har sprängts och gårdar har utflyttats framgår det av värderingsinstrumenten att ca. 43% av gårdarnas mangårdsbyggnader hade enkelstugans planlösning. Generellt består enkelstugan av stuga, förstuga och kammare. ( se. forskningsläget och bilaga.) Mangårdsbyggnader med parstugu planlösning representeras av ca. 38%. I stora drag är parstugan ett nummer större än enkelstugan och har ett rum på ömse sidor om en förstuga och kammare. ( se bilaga II.) Ca. 19% av gårdarnas mangårdsbyggnader utgjordes av bredare hus med flera rum liggande i dubbel rad på ”herrskapsvis”. ( se bilaga IV-VI.)<sup>36</sup>

<sup>33</sup>Kalle Bäck, *Början till slutet*, Linköping, 1998, 31 och 32.

<sup>34</sup>Ibid, 33.

<sup>35</sup>Lantmäteriet i Östergötland, skifteshandlingar; Värderingsinstrument, socknarna; Heda, Svanshals, Västra tollstad, Stora Åby, byarnas akt nr. Se. källförteckning.

<sup>36</sup>Ibid

De "herrskaapsinfluerade" mangårdsbyggnaderna fann jag framför allt i slättbygden, där även enkelstugan var vanligt förekommande. Parstugan var i förhållande till enkelstugan något mer sällan förekommande på slättbygden, men i skogsbygden var parstugan den vanligaste stugtypen. Antagligen beror detta på att parstugan var mer virkes krävande. Dubbelradhus fann jag inte i någon av de skogsbyar som ingår i undersökningen. Senare kommer jag presentera utvecklingen på 1850-60-talen.<sup>37</sup>

Syllerstorp i Stora Åby socken kan tas som exempel. Socknen består förvisso till större delen av skogsmark, men Syllerstorp kategoriseras som slättby. Laga skiftet fastställdes här 1841, och lantmätare var Herman Rosén. Gårdarna som är värderade i värderingsinstrumentet är i det här fallet endast de som skall utflyttas. Av totalt elva gårdar är sex mangårdsbyggnader värderade. Här finner man tre stycken enkelstugor, två stycken parstugor och en "herrgårdsliknande" mangårdsbyggnad.<sup>38</sup> I värderingsinstrumenten har lantmätaren ofta, så även i detta fall, beskrivit bostadshusens mått i aln (=59,38 cm.), även höjden som ibland anges i "stockvarv" (: ej ett exakt mått, men antagligen ca. 20-25 cm.).<sup>39</sup> Byggnadernas planlösningar och rummens funktioner beskrivs som till exempel, "stuga med kök och kammare och förstuga, vind överst". Hur vanligt förekommande mangårdsbyggnader i två våningar blivit återkommer jag till senare.

## 2.2 Separation av kök och stuga

Hur långt har separationen av kök och stuga kommit vad det gäller de tidigt genomförda laga skiftena (1827-50)? I regel beskriver lantmätaren i värderingsinstrumenten förekomsten av kök och i de fall mangårdsbyggnaden har fler än ett (exempel flerfamiljshus). Lantmätaren beskriver även ofta antalet eldstäder, eventuell bakugn, kakelugn och om huset har en eller flera skorstenar.<sup>40</sup>

Av de byar som ingår i min undersökning hade ca. 73 % av gårdarnas mangårdsbyggnader kök separerade från stugan. Endast ca. 21% var vid denna tid utan separat kök. De hade med andra ord en härd att tillaga mat i stugan, eller så hade man inte några kokmöjligheter alls. De hus som inte hade någon härd- eldstad var ofta drängstugor eller liknande. Ca. 6% av mangårdsbyggnaderna hade två kök och var flerfamiljshus med parstugu liknande planlösning. I skogsbygden hade alla separat kök, men någon mangårdsbyggnad med flera kök fann jag ej bland de byar, som min undersökning innefattar. Vanligast när det gäller antalet eldstäder eller härdar var två stycken, med andra ord oftast en eldstad i stugan och en i köket. Ca. 39% hade två eldstäder, ca. 17% hade en eldstad, detta gäller oftast mangårdsbyggnader utan separat kök. Ca. 15% hade tre eldstäder, exempelvis den tredje eldstaden i kammaren. Resterande ca. 28% hade mellan fyra och sex stycken eldstäder. Detta var i regel större

<sup>37</sup>Ibid

<sup>38</sup>akt 127, Stora Åby sn, Lantmäteriet i Östergötland.

<sup>39</sup>akt 125, Stora Åby sn, Lantmäteriet i Östergötland. (angiven höjd i "stockvarv", L.m. Carl Falk 1841).

<sup>40</sup>Skifteshandlingar; värderingsinstrument, Lantmäteriet i Östergötland. Se, källförteckning.

byggnader med fler rum, en del hade även en andra våning. I skogsbygden hade samtliga mangårdsbyggnaderna som var värderade två eldstäder. Många lantmätare angav även förekomsten av- och antalet skorstenar. Fler än en skorsten förekom av naturliga skäl på byggnader med flera eldstäder. I byn Kullen som ligger i Svanshals socken framgår det av värderingsinstrumentet att två av gårdarnas mangårdsbyggnader är utrustade med kakelugnar. I byn Kullen genomfördes laga skiftet år 1841 och värderades då av M.E. Marin. Dessa två gårdar var relativt stora. Den ena uppfördes år 1834, och hade måtten 26,3/4 aln lång, 10,1/4 aln bred och 8 aln hög i två våningar. Första våningen var indelad i kök, stuga och två kammare. Byggnadens fasad var också både brädfodrad och rödfärgad, men detta återkommer jag till senare.<sup>41</sup>

Lantmätarna arbetade olika och alla noterade inte samma saker. Troligen är alla kakelugnar som finns bland bebyggelsen omnämnda, på grund av att det var en viktig energi besparande nymodighet. I mitt undersökningsområde var dessa sällan förekommande därför gör jag inte någon vidare analys av dessa. Förekomsten av bakugn verkar inte alltid ha framgått. Det kan antas att de endast noterats som eldstad. Lantmätarna hade olika arbetsätt och därför framgår det inte alltid av värderingsinstrumenten i fall husen är utrustade med bakugn. Därför väljer jag att inte presentera detta som då kan vara missvisande.

## 2.3 Takbeläggningar

Innan tegel blev den gängse takbeläggningen förekom det en mängd olika typer av takmaterial beroende på tillgång och tradition (se forskningsläget). I området som denna uppsats berör, hade i princip samtliga mangårdsbyggnader vid de tidiga skiftena torvtak innan nymodigheten tegeltak gjorde sitt intåg. Bland de tidigt skiftade byarna och värderade gårdarna hade ca. 94% torv, halm eller brädor som takbeläggning. Endast ca. 6% hade moderniserat sina hus med tegeltak. De få undantagsfallen jag fann hade takbeläggningar som halm eller brädtak. Att belägga taket med tegelpannor var kostsamt så det var vid denna tid endast mangårdsbyggnaden som var tegel klädd. Byn Kullen i Svanshals socken värderades 1841 av lantmätare M. E. Marin. Här fastställdes laga skiftet 1841. En av de större gårdarnas (½ mantal) mangårdsbyggnad var uppförd i två våningar, första våningen hade fyra rum och ett kök. Byggnaden var brädfodrad, rödmålad och taket var belagt med tegel.<sup>42</sup> Ekonomibygnadernas- och uthusens tak var fortfarande belagda med torv, brädor eller i undantagsfall halm. I de tidigt skiftade skogsbyarna i det berörda området var samtliga mangårdsbyggnader belagda med torv. Men detta förändras relativt snabbt och jag återkommer till det i nästa kapitel.<sup>43</sup>

<sup>41</sup>akt 62, Svanshals sn, Lantmäteriet i Östergötland.

<sup>42</sup>Ibid

<sup>43</sup>Lantmäteriet..., se källförteckning.

## 2.4 Mangårdsbyggnader i två våningar

Det förekom tre olika typer av mangårdsbyggnader vad gäller våningar bland den tidigt skiftade och värderade bebyggelsen. Det var dels envåningsbyggnader, dels mangårdsbyggnader i två våningar och dels mangårdsbyggnader med en övre "halvvåning". När det gäller både hela övervåningar och halva övervåningar var dessa inte alltid inredda och uppvärmda. I en del fall kunde det handla om en vindsliknande övervåning, eller en ouppvärmad övernattningstvåning, där man också exempelvis förvarade kläder. En del av lantmätarna noterade i fall mangårdsbyggnaderna var uppförda i två våningar eller hade vindsvåning, medan andra beskrev byggnadernas rumsindelning och funktion. Den sistnämnda var den absolut vanligaste. Om det förekom en andra våning följde ofta den övre våningen den undres rumsindelning och planlösning. I min undersökning fann jag att ca. 46% av mangårdsbyggnaderna bland de tidiga skiftena var envåningsbyggnader. Mangårdsbyggnader uppförda i två våningar representerades av ca. 43% och ca. 11% var uppförda med en halv övervåning, eller en vinds liknande påbyggnad. När det gäller tvåvåningsbyggnaderna var ofta övervåningen inredd och följde oftast undervåningens planlösning. De så kallade halvvåningarna var ofta oinredda och tjänstgjorde som förråd. Eftersom det inte alltid framgår i fall övervåningarna är inredda eller uppvärmda väljer jag att inte dra några vidare slutsatser när det gäller detta. Bland de tidiga skiftena i skogsbygden var fördelningen mer jämn mellan de olika våningstyperna. Men på grund av att bysprängningen inte var lika omfattande i de ofta mindre skogsbyarna och dessa inte värderades i samma utsträckning som i slättbygden, är jag försiktig med att presentera mera exakta förhållanden mellan dessa.<sup>44</sup>

Broby i Västra Tollstad socken kan tas som exempel. Byn består av slättmark och här fastställdes laga skiftet 1846. Värderingsinstrumentet upprättades av lantmätare P. O. Söderström. Av de fem stycken mangårdsbyggnader som värderades var tre envåningsbyggnader, den fjärde bostaden (1/4 mantal) var uppförd i två våningar där den övre våningens planlösning följde den undre och den femte mangårdsbyggnaden (1/2 mantal) var uppförd med en så kallad övre halvvåning och tjänstgjorde som vindsutrymme.<sup>45</sup>

## 2.5 Panelbeklädda och rödfärgade fasader

Som jag nämnt tidigare när det gäller nymodigheter som panelbeklädda och rödfärgade fasader hos mangårdsbyggnaderna, kunde dessa förekomma var för sig. Panel som ofta benämns "brädfodring" i värderingsinstrumenten, kunde förekomma utan att fasaderna var rödfärgade. Ca. 19% av mangårdsbyggnaderna bland de tidiga skiftena var endast panelbeklädda eller "brädfodrade". Av de hus som inte var panelklädda hade ca. 3% rödfärgat sina fasader direkt på timret. Ca. 9% av mangårdsbyggnaderna var både

<sup>44</sup>Ex. Akt 52 och 62, Svanshals sn, och akt 39 och 50, Västra Tollstad sn, Lantmäteriet i Östergötland.

<sup>45</sup>akt 39, Västra Tollstad sn. Lantmäteriet i Östergötland.



panelade och rödfärgade. Men så mycket som ca. 69% av bebyggelsen var rena timmerhus utan vare sig panel eller rödfärg. Den senare kategorien tillhörde också bostäderna i skogsbygden. Av forskningsläget att döma skall rödfärgade fasader inte blivit allmänt förekommande på landsbygden förrän på sent 1800-tal.<sup>46</sup> Utvecklingen vad det gäller detta i mitt undersökningsområde återkommer jag till i nästa kapitel.<sup>47</sup>

Större delen av mangårdsbyggnaderna som var rödmålade, antingen direkt på timmret eller först panelade och efter det rödmålade, var framförallt koncentrerade till slättbygden som Svanshals socken. Skillnaderna i genomslagskraft när det gäller denna nymodighet var större mellan byarna och socknarna, än skillnaderna mellan gårdarna inom byarna.<sup>48</sup>

## 2.6 Trädgårdsplanteringar med fruktträd

I de skifteshandlingar och värderingsinstrument som jag har tagit del av i min undersökning, noterar lantmätaren, i de fall fruktträd förekommer, antalet sådana och i en del fall specificerar om det är äppel-, päron- eller plommonträd.<sup>49</sup> Men i regel noteras antalet fruktträd utan artbenämning, därför redovisar jag fruktträd i allmänhet. Man kan dock vara ganska säker på att det handlar om äppelträd, eftersom det var vanligast förekommande. Jag har också samman ställt resultaten från slätt- och skogsbygden då jag ansåg att materialet från skogsbygden var något knapphändigt. I bland de tidiga skiftena i min undersökning var ca. 61% av gårdarna utan fruktträd, men ca. 39% hade trädgårdsodlingar med fruktträd. 1/3 av dessa hade mellan 1-10 stycken, 1/3 hade mellan 10-20 stycken och mellan 20-40 stycken fruktträd hade resterande tredjedelen av gårdarna. Jag tycker mig kunna se en trend i detta; ofta har antingen alla byns gårdar trädgårdsodlingar med fruktträd, eller så har ingen i byn fruktträd. Exempel som här kan nämnas är Åby i Stora Åby socken där samtliga hade fruktträdsplanteringar och flertalet av dem var dessutom planteringar med både äppelträd och päronträd. Åby var en stor by med tolv mangårdsbyggnader och värderades 1841 av lantmätaren Carl Falk. I samma socken ligger byn Syllerstorp som skiftades samma år som föregående by men värderades av lantmätare Herman Rosén. Här framgår det inte av värderingsinstrumentet ifall gårdarna hade fruktträdsplanteringar eller ej.<sup>50</sup> Det förekommer enstaka exempel där lantmätaren allmänt noterar förekomsten av fruktträd men inte antalet som i Rehnstad i Svanshals socken, där lantmätare E. Wiman endast noterar; allé och fruktträd...<sup>51</sup>

<sup>46</sup>Se. forskningsläget.

<sup>47</sup>Lantmäteriet..., se källförteckning.

<sup>48</sup>Ibid

<sup>49</sup>akt 144, Stora Åby sn, Lantmäteriet i Östergötland. (Ex. plommonträd.)

<sup>50</sup>akt 125 och 127, Stora Åby sn, Lantmäteriet i Östergötland.

<sup>51</sup>akt 74, Svanshals sn. Lantmäteriet i Östergötland.

## 2.7 Sammanfattning

Värderingsinstrumenten över värderade gårdar 1827- 50 ger en mycket ålderdomlig bild av bebyggelsen. Det var bara ca. 19% av gårdarna som hade en modern planlösning, ingen i skogsbygden. Förstukök separerat från stugan var en nymodighet som tidigt slog igenom. Ca. 73% av mangårdsbyggnaderna hade ett fullvärdigt förstukök och ca. 83% var utrustade med mellan två till sex eldstäder. Tegeltak var vid denna tid en sällsynthet, i princip samtliga mangårdsbyggnader var belagda med torv, halm eller brädor (ca. 94%). Ungefär hälften av bebyggelsen var uppförd eller påbyggd med en övre halvåning eller en andra våning. Ca. 46% utgjordes av byggnader med endast en våning. Nymodigheterna rödfärgning och panelning av fasaderna hade ännu inte fått någon synbar genomslagskraft, endast 12% var rödmålade och 28% var brädfodrade. Gårdar med fruktträdsodlingar representerades av ca. 39%. Antalet fruktträd varierade med mellan ett till förtio träd per gård.

## 3. Nymodigheternas genomslag i slätt och skogsbygd 1850-1860, och en jämförelse med de tidiga skiftena

I det kommande kapitlet har jag för avsikt att presentera resultaten för bebyggelsen som berördes av laga skiftet mellan 1850- 60, och göra en jämförelse med resultaten från den tidigare skiftade bebyggelsen, som jag redan presenterat. Jag kommer också att ställa dessa resultat mot forskningsöversikten för att se om uppsatsens område följer de allmänna mönstren, eller avviker från dessa.

### 3.1 Planlösningar

Av de totalt 38 byar av varierande storlek jag studerat berördes 21 byar och 128 gårdar av laga skiftet mellan 1850 och 1860. Av värderingsinstrumenten framkommer det att mangårdsbyggnader med "herrgårdsinfluenser", eller dubbelradhus planlösning representerades av ca. 9%. Ca. 28% hade parstuguplanlösning och ca. 63% av mangårdsbyggnaderna hade enkelstugans planlösning. I skogsbygden hade samtliga enkelstugans planlösning. Forsby som ligger i Västra Tollstad bestod av totalt åtta gårdar. Laga skiftet fastställdes här 1855 av lantmätare A. M. Lindeblad och de gårdar som värderats är endast de som skulle utflyttas, fyra stycken. Tre hade enkelstugans planlösning, av dessa var två uppförda med en andra våning som följde den undres planlösning. I värderingsinstrumentet går det läsa att dessa tre var panelade och i "gått stånd", de utflyttades med andra ord ej på grund av att de var i sämre skick. Ej heller den fjärde mangårdsbyggnaden som var i "försvarligt skick". Den hade parstugans planlösning med en våning och var inte panelad. Samtliga byggnader hade separat kök

och takbeläggningen var av torv. Inte någon av byggnaderna var rödmålade, ej heller hade någon av dessa fruktträdsodlingar.<sup>52</sup>

I jämförelse med de resultat som framkom i föregående kapitlet och som berörde den tidigare skiftade bebyggelsen så har förekomsten av enkelstugor ökat i området. Både mangårdsbyggnader med parstugu- och "herrgårdsliknande" planlösningar var ovanligare under den senare undersökningsperioden. Dessa två byggnadstyper var då 10 procentenheter ovanligare. I skogsbygden var parstugan den vanligaste planlösningen vid det tidiga skiftet, vid den senare skiftesverksamheten blev enkelstugan den dominerande.<sup>53</sup>

Som tidigare nämnts i forskningsläget skall de allmänna förändringarna vad det gäller planlösningarna, först slå igenom i mitten av 1800- talet. Från och med 1840 skall dubbelradhusen i mellansverige bli vanligare. Detta skall ha skett relativt tidigt i Götaland.<sup>54</sup> Forskningsläget visar också att vid skiftesverksamheten i Östergötland, skall enkelstugan ha blivit den mest allmänna bostadsformen. Framförallt för den mindre bemedlade befolkningen som ökade i antal.<sup>55</sup> Det går i min undersökning inte att upptäcka någon utveckling mot modernare planlösningar. Tvärtom, dubbelradhusen förekommer mer sällan under den senare perioden. Det kan naturligtvis bero på att "moderna" byar skiftades tidigt, men det har jag inte kunnat bedöma i denna undersökning. En utvecklingslinje är dock tydlig. Enkelstugan breder ut sig på bekostnad av parstugan och det är särskilt tydligt i skogsbygden.

Nymodigheten som dubbelradhus, eller "herrgårdsliknande" mangårdsbyggnader var tidigt förekommande i området som min uppsats berör, men man kan knappast hävda att den slagit igenom på bred front och den visar inte några tecken att öka fram till 1860. Enkelstugan skulle komma att bli den mest allmänna, och så var även fallet hos bebyggelsen i mitt undersökningsområde.<sup>56</sup>

### 3.2 Separation av kök och stuga

Av den sent skiftade bebyggelsen hade ca. 85% av mangårdsbyggnaderna kök separerade från stugan. Ca. 15% var utan separat kök. Av värderingsinstrumenten framgår det ej om någon av mangårdsbyggnaderna hade fler än ett kök. I en jämförelse med den tidigare skiftade bebyggelsen ser jag en ökning av mangårdsbyggnader med kök separerade från stugan med ca. 12 procentenheter. I skogsbygden hade alla mangårdsbyggnader separat kök. Så var fallet i den tidigt skiftade bebyggelsen. Här är det nog fråga om en verklig utveckling mot allt vanligare förekomst av separat kök vid denna tid. Man kan tydligt konstatera att köket slagit igenom på bred front vid mitten av 1800- talet. Där tidigare

<sup>52</sup>Akt 51, Västra Tollstad sn. Lantmäteriet i Östergötland.

<sup>53</sup>Lantmäteriet..., se källförteckning.

<sup>54</sup>Erixon, (1947), 1982, 809.

<sup>55</sup>Jackobsson, 1985, 71.

<sup>56</sup>Lantmäteriet..., se källor

forskning har varit vag på denna punkt. Även i den sent skiftade bebyggelsen var två eldstäder det vanligast förekommande ca. 31%. Ca. 21% hade en eldstad, ca. 15% hade tre eldstäder och resterande ca. 28% var utrustade med mellan fyra och åtta eldstäder.

I en jämförelse med den tidigt skiftade bebyggelsen skiljer sig inte antalet eldstäder nämnvärt. Det har skett en nedgång av mangårdsbyggnader med två eldstäder med ca. 8 procentenheter och en uppgång de utrustade med endast en eldstad med ca. 4 procentenheter. Annars är fördelningen oförändrad med undantag av två större mangårdsbyggnader med åtta eldstäder. Dessa återfanns i Renstad i Svanshals socken.<sup>57</sup>

Av forskningsläget framgår det att enkelstugan vid skiftesverksamheten blev den vanligare bostadsformen i Östergötland. Detta kan vara orsaken till nedgången i undersökningen av mangårdsbyggnader med två eldstäder och ökningen av byggnader med endast en eldstad.<sup>58</sup>

### 3.3 Takbeläggningar

Bland den sent skiftade bebyggelsen var nu ca. 37% av samtliga av mangårdsbyggnadernas tak belagda med tegel. Ca. 63% av taken var fortfarande belagda med torv. Man ser en tydlig skillnad mellan slätt och skogsbygd var det gäller denna nymodighet, där ca. 40% av mangårdsbyggnadernas tak på slätten var belagd med tegel, men i skogsbygden endast ca. 15%. Renstad i Svanshals socken skiftades 1853 och värderingshandlingarna var undertecknad av lantmätare E. Wiman. Byn bestod av totalt tjugo gårdar och åtta av dem var värderade. Av dessa var alla utom ett av taken belagda med tegel.<sup>59</sup> Däremot hade inte någon av de värderade byggnaderna i byn Nävstad i Västra Tollstad socken tegel som takbeläggning. Laga skifte fastställdes här 1856 av lantmätare A. M. Lindeblad och åtta gårdar var värderade.<sup>60</sup>

Många hade nu moderniserat sina byggnader i en jämförelse med resultaten från bebyggelsen som berördes av skiftesverksamheten vid det tidigare tillfället där ca. 94% fortfarande hade torv som takbeläggning.<sup>61</sup>

Som framgår tidigare av Forskningsläget blev tegeltak först vanligt hos den mer välbeställda allmogen. Först vid 1800-talets mitt blev tegeltak även vanligt hos de mindre välbeställda gårdarna.<sup>62</sup> Men först under den senare delen av 1800-talet kan man tala om en mer allmän utbredning.<sup>63</sup> Uppsatsens resultat angående taktäckningsmaterial visar att

<sup>57</sup> akt 74, Svanshals sn. Lantmäteriet i Östergötland.

<sup>58</sup> Bengt Jacobsson, *Mandelgren i Östergötland*, Kristianstad, 1984, 71

<sup>59</sup> akt 75, Svanshals sn. Lantmäteriet i Östergötland.

<sup>60</sup> akt 52, Västra Tollstad sn. Lantmäteriet i Östergötland.

<sup>61</sup> Lantmäteriet., se källor

<sup>62</sup> Sigurd Erixon, *Svensk byggnads kultur, (1947)* Malmö 1982, 121

<sup>63</sup> Erixon, (1947), 1982, 808

det är vid mitten av 1800- talet, som tegeltak får sitt stora genombrott i undersökningsområdet och att spridningen sker i snabb takt.

### 3.4 Mangårdsbyggnader i två våningar

Liksom tidigare förekom det även bland den senare skiftade bebyggelsen, tre olika typer av våningsindelningar. I värderingsinstrumenten beskrivs dels mangårdsbyggnader med en våning, dels uppförda i två våningar och byggnader med en övre "halvvåning". I bland bebyggelsen som berördes av den senare skiftesverksamheten var ca. 60% av mangårdsbyggnaderna envåningsbyggnader, ca. 28% representerades av tvåvåningsbyggnader och ca.12% utgjordes av byggnader med en så kallad övre "halvvåning".

I förhållande till den tidigare skiftade bebyggelsen var nu envåningsbebyggelsen ca. 15 procentenheter vanligare, tvåvåningsbyggnaderna lika mycket färre och "halvvåningsbyggnaderna" ungefär lika vanliga. Bland den senare skiftade bebyggelsen i skogsbygden var fördelningen mer jämn mellan de olika våningstyperna och följer mönstret i de tidigare resultaten. Här har jag presenterat undersökningresultaten från slätt- och skogsbygden tillsammans, av samma orsak som vid tidigare tillfälle.<sup>64</sup>

Enligt vad som framkom i forskningsläget skall en andra våning införts tidigt på mangårdsbyggnaderna och varit relativt vanligt i Östergötland.<sup>65</sup> Men tidsangivelsen vad det gäller detta är vag. Det framgår också att de allmänna förändringarna av mangårdsbyggnadernas planlösning inte blev vanliga förrän omkring och efter 1800-talets mitt.<sup>66</sup>

Vid tiden för skiftesverksamheten skall enkelstugan blivit den vanligare bostadsformen på Östergötlands landsbygd, medan de mellanstora och större gårdarna höll kvar vid parstuguplanen.<sup>67</sup> Det framgår också att det som präglade bebyggelsen på 1800- talets landsbygd var en hög stugtyp med påbyggd övervåning.<sup>68</sup> Mer exakta tidsangivelser än dessa återfann jag ej i den tidigare forskningen. I området som min uppsats berör skulle man kunna antaga att den stora mängden av byggnader med parstugu- och dubbelradhus kan ha påverkat den mindre mängden av mangårdsbyggnader med en andra våning. Eller så är orsaken helt enkelt att denna nymodighet inte fått så stor genomslagskraft i området ännu.

<sup>64</sup>Lantmäteriet, se källor

<sup>65</sup>Erixon, 1984, 86. Jacobsson, 1985, 70

<sup>66</sup>Erixon, (1947), 1982, 808

<sup>67</sup>Jacobsson, 1985, 71

<sup>68</sup>Finn Werne, *Böndernas bygge*, Wiken 1993, 239

### 3.5 Panelbeklädda och rödfärgade fasader

Av mangårdsbyggnaderna som berördes av skiftet vid det senare tillfället, var ca. 67% fortfarande timmerbyggnader och hade varken panel eller rödmålats. Timmerbyggnader som rödmålats utgjordes av ca. 6% och panelade omålade byggnader ca. 22%. Nymodigheter som både panelning och rödfärg hade införts på ca. 5% av mangårdsbyggnaderna.

Vid en jämförelse med bebyggelsen som berörts av skiftesverksamheten vid det tidigare tillfället hade det inte skett några markanta förändringar. Endast ca. 2 procentenheter fler mangårdsbyggnader var nu både panelade och rödmålade. Men ca. 4 procentenheter fler av de som berörts av skiftet vid det tidigare tillfället var både panelade och rödmålade.

Enligt forskningen skall inte rödfärgningen nått en allmän spridning förrän först på 1870- eller 1880- talet och i vissa fall även senare.<sup>69</sup> Panelning skall först vid 1800- talets första hälft blivit vanligt på bättre bemedlade gårdars byggnader.<sup>70</sup> Enligt forskningen har också en del byggnader först panelats utan att ha rödmålats, liksom opanelade timmerbyggnader har rödmålats.<sup>71</sup> Resultaten i mitt undersökningsområde frångår inte dessa uppgifter. Rödfärgen hade bara introducerats och nått en mycket liten del av bebyggelsen. Panelade mangårdsbyggnader var däremot vanligare förekommande.

### 3.6 Trädgårdsplanteringar med fruktträd

Som tidigare kommer jag även här att redovisa fruktträd i allmänhet utan artbenämning. Även här redovisas resultaten från slätt- och skogsbygden tillsammans som i tidigare kapitel. Av de gårdar och boställen som skiftades vid det senare tillfället, var ca. 78% utan trädgårdsplanteringar med fruktträd. Ca. 22% av gårdarna hade odlingar med fruktträd. Fördelningen i antal fruktträd per gård var, 2/7 hade mellan 1-10 stycken, 4/7 mellan 10-20 stycken och 1/7 hade 20-30 fruktträd planterade.

I förhållande till den tidigare skiftade bebyggelsen, så har gårdar med fruktträds odlingar blivit ovanligare. Ca. 17 procentenheter färre hade sådana odlingar. Fördelningen av antalet fruktträd per gård har förskjutits, från att vid de tidiga skiftena vara jämnt fördelad mellan de som hade 1-10, 10-20 och 20-30 stycken per gård. Till att större delen av gårdarna som skiftades senare hade mellan 10-20 stycken fruktträd vardera.

<sup>69</sup>Margareta Kellin red, *Den röda färgen*, Stockholm, 1999, 37

<sup>70</sup>Ibid, 32

<sup>71</sup>Karin Fridell Anter, Henrik Wannfors, *Så målade man*, Stockholm, 1990, 128

Av forskningsläget framkommer det att intresset för fruktodling skall ha ökat under 1800- talet, och på 1850- talet skall fruktträdgårdar allmänt börjat anläggas även vid de mindre gårdarna på landsbygden.<sup>72</sup> Östgöten skulle i större utsträckning än i övriga landet velat se fruktträd på sin mangårdsplan.<sup>73</sup> H. Schötts forskning följer samma linje och noterade att efter folkskoleväsendets instiftande under 1840- talet skall fruktodlingen verkligen fått en allmän spridning.<sup>74</sup>

När jag relaterar resultaten som berör det område som uppsatsen omfattar med annan forskning, kan olika tolkningar framträda. Antingen kan lantbrukarna i det berörda området varit mindre intresserade av fruktodling än övriga Östergötland, eller så har tidigare forskning överdrivet det tidiga intresset för fruktodling i Sverige och Östergötland. I varje fall kan man konstatera att trädgårdar med fruktträdsodlingar ännu inte fått något större genombrott i mitt område 1860.

## 4. Avslutning

### 4.1 Sammanfattning och slutsatser

Mitt syfte med uppsatsen var att fastställa när vissa nymodigheter hos mangårdsbyggnader fick sitt genomslag. Nymodigheterna jag valde att studera är planlösningar, separat kök, takbeläggningar av tegel, panelning och rödmålning av fasader och trädgårdsplanteringar, speciellt med avseende på fruktträd. Undersökningen gäller Lysings härad och innefattar delar av Alvastraområdet som är en utpräglad slättbygd med förhållandevis stora byar. Avsikten var att göra en komparation med delar av Hålavedsområdet som är skogsbygd med små byar och ensamgårdar. Det senare har försvårat komparationen, dels med tanke på att skiftesverksamheten inte varit lika omfattande i skogsbygden som slättbygden och på grund av detta inte blivit värderad i samma utsträckning. Med andra ord var inte undersökningsmaterialet lika omfattande och uttömmande vad gäller de mangårdsbyggnader som legat sig i skogsbygden. Därför har jag i vissa fall inte ställt resultaten från skogsbygden mot slättbygden, utan redovisat resultaten som en helhet. Andra orsaker till detta är också att lantmätarna arbetade olika och hade skiftande prioriteringar som avspeglade sig i värderingsinstrumenten. Den frågeställningen får då ses som underordnad övriga frågeställningar, som exempel, fanns det någon utveckling över tid; skillnader mellan tidiga och sena skiften.

I undersökningen av planlösningar ingick tre kategorier; enkelstugor, parstugor och dubbelradhus. I jämförelsen mellan tidiga och sena skiftet hade enkelstugorna ökat i antal med ca. 20 procentenheter. Mangårdsbyggnader med parstugans planlösning och dubbelradshus hade minskat med ca. 10 procentenheter. Enligt den etablerade forskningen skall från och med 1840 dubbelradhusen i Götaland blivit vanligare. Så var

<sup>72</sup>Bengt Insulander, uppsats i historia 2; *I Paradisets utkanter*, Linköping, 1991, 8

<sup>73</sup>Erixon, 1984, 60-61.

<sup>74</sup>H. Schött, *Östergötlands läns husuållningssällskaps historia del III*, Linköping, 1914, 407-408

inte fallet i undersökningsområdet, men en annan källa anger att vid skiftesverksamheten i Östergötland, skall enkelstugan blivit den mest allmänna bostadsformen. Det sistnämnda stämmer väl överens med mitt undersökningsområde. Ett liknande mönster fann jag i skogsbygden där parstugan först var den dominerande, senare blev enkelstugan den vanligaste bostadsformen.

Den etablerade forskningen är mycket vag när det gäller att tidsange separationen av kök och stuga. Ibland följde utvecklingen mot ett fullvärdigt förstukök den övriga moderniseringsprocessen av mangårdsbyggnaderna ibland inte. I mitt undersökningsområde hade alla bostäder i skogsbygden separat kök, både vid det tidiga och sena skiftet. Av samtliga som berördes av det senare skiftet, hade ca. 85% separat kök, en ökning med ca. 12 procentenheter från tidigare skiftet. Det kan konstateras att av de i denna undersökning designerade nymodigheterna har separat kök utan tvekan kommit längst. Genombrotts tidpunkten ligger före 1827.

Nymodigheten att använda tegel som takbeläggning var en av de viktigare. Takteglet var tätt och skyddade byggnaden bland annat mot röta. Först skall taktegel blivit vanligt hos den mer välbeställda allmogen, först vid 1800- talets mitt blev denna nymodighet även vanlig hos den mindre bemedlade befolkningen. Men först under senare delen av 1800- talet blev det allmänt utbrett. I min undersökning ökade mangårdsbyggnader med tegeltak kraftigt i slättbygden med ca. 31 procentenheter. I skogsbygden skedde också en ökning men mer blygsamt med ca. 15 procentenheter. Det är tydligt att genombrottet i undersökningsområdet kommer vid mitten av 1800- talet.

I värderingsinstrumenten beskrivs dels mangårdsbyggnader med en våning, med två våningar och med en övre "halvvåning". Östergötlands landsbygd skall på 1800- talet ha präglats av en hög stugtyp; enkelstugan med övervåning. En andra våning skall tidigt varit vanligt förekommande i Östergötland, men de allmänna förändringarna blev inte vanliga förrän efter 1800- talets mitt. Bland den tidigt skiftade bebyggelsen i min undersökning hade cirka hälften en andra våning eller en halvvåning. Men bland den sent skiftade var det bara ca. 40% av mangårdsbyggnaderna som var påbyggda med en halvvåning eller en andra våning. Det går alltså inte att utskilja någon utvecklingslinje mot högre modernitet. Det förekommer förvisso många byggnader med en övre halvvåning eller två våningar, men det är förhastat att kalla denna hustyp för allmän i undersökningsområdet.

Rödfärgning och panelning av fasaderna var en viktig åtgärd mot röta för att minska vedåtgången och för att göra bostäderna dragfria. När blev landsbygdens mangårdsbyggnader rödmålade? Generellt gjorde nymodigheten sitt intåg på 1870-80- talen. I mitt undersöknings område hade en stor del ca. 69% av bostäderna varken panelats eller rödfärgats vid det tidiga skiftet. Ca. 12% hade rödmålats och ca. 28% var panelade. Vid den senare skiftesverksamheten var förändringen minimal. I skogsbygden var större delen både omålade och panelade. Min undersökning bekräftar att rödfärgning är en mycket sen nymodighet. Ännu 1860 var fåtalet mangårdsbyggnader rödmålade.



Trädgårdsplanteringar med fruktträd skall i mitten av 1800- talet fått en allmän spridning och östgöten skall speciellt varit intresserad av att plantera fruktträd på sin mangårdsplan. I både slätt- och skogsbygden i min undersökning hade ca. 39% fruktträd av gårdarna vid det tidiga skiftet. Antalet gårdar med fruktträd minskade med ca. 17 procentenheter vid den senare skiftesverksamheten. Intresset för trädgårdsodling i området som min undersökning omfattar betraktar jag vara något svalt. Det verkar åtminstone inte vara ett komplement för att dryga ut skörden.

För att få säkrare underlag till kommande undersökningar skulle antagligen ett större geografiskt område vara fördelaktigt. Framförallt med tanke på de relativt stora lokala skillnaderna. Det går dock att konstatera att bebyggelsen i mitt område ännu 1860 bär en mycket ålderdomlig prägel. Med något undantag som separat kök har få nymodigheter ännu fått sitt genombrott. Den bild Nils Holgersson ser från sin gässrygg i början av 1900- talet hade han definitivt inte sett om han passerat området förtio eller femtio år tidigare.

## 4.2 Källförteckning

### Litteratur:

Bäck Kalle, *Början till slutet*, Linköping 1998.

Erixon Sigurd, *Byar, gårdar och hus under Bjärka-Säby*, Sigurd Erixon -kommittén, Nordiskamuseet, Kristianstad 1984.

Erixon Sigurd, *Svensk byggnadskultur*, (Stockholm 1947), Malmö, 1982.

Fridell Anter Karin, Wannfors Henrik, *Så Målade man*, Stockholm 1990.

Insulander Bengt, *I Paradisets utkanter*, B -uppsats historia, Linköping 1991.

Ingers Enoch, *Bonden i Svensk historia del III*, red. Carlsson Sten, Stockholm 1956.

Jacobsson Bengt, *Mandelgren i Östergötland*, Kristianstad 1985.

Kellin Margareta red, *Den röda färgen*, Stockholm 1999.

Kindblom Inga, "Äppelodling, speciellt i Villands härad", *Bebyggelsehistorisk tidskrift*, nr. 25, Skövde 1994.

Lagerlöf Selma, *Nils Holgerssons underbara resa genom Sverige*, (1957), Stockholm 1998.

Mårdh Per-Anders m.fl. *Röda stugor*, Stockholm 1990.

Ridderstad Anton, *Östergötlands beskrivning 2:2*, Stockholm 1918.

Schött Harald, *Östergötlandsläns hushållningssällskaps historia del III*, Linköping 1914.

Werne Finn, *Böndernas bygge*, Wiken 1993.

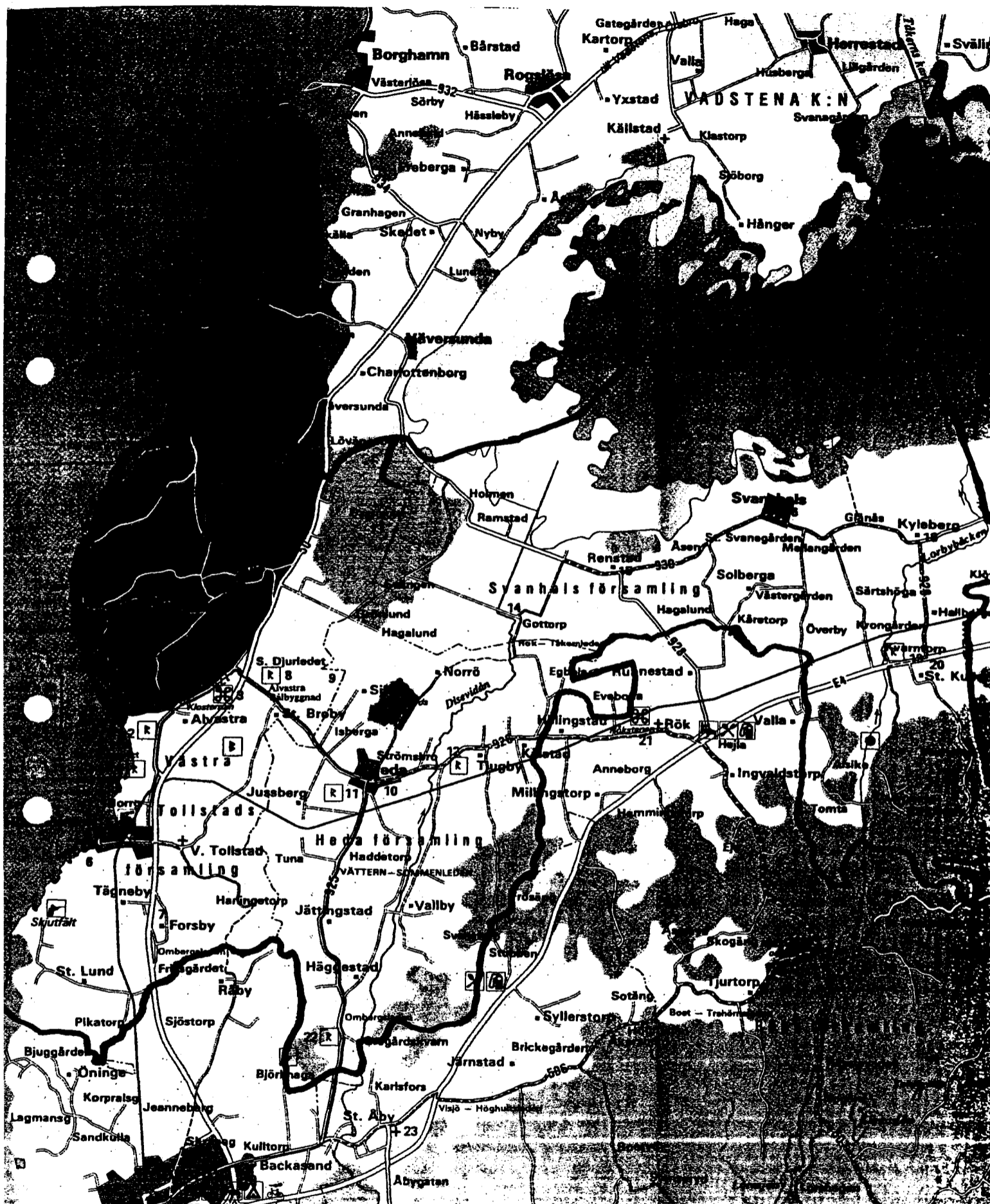
## 4.3 Otryckta källor:

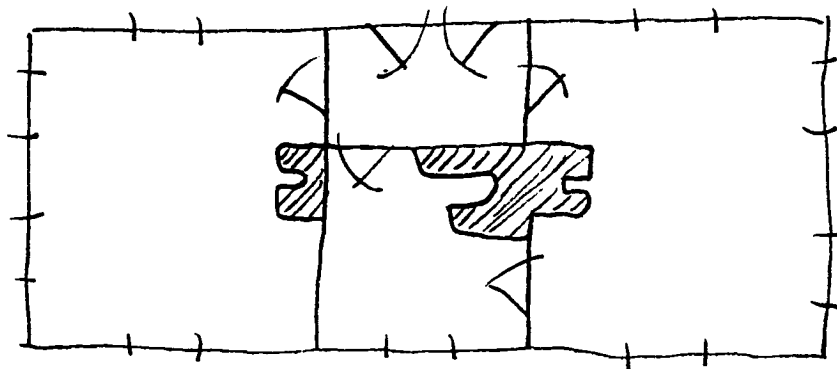
Lysings härad, socknar, byar och dess akt nr. hos Lantmäteriet vid länsstyrelsen i Östergötland;

Svanshals socken;	Laga skifte;	akt nr:
Glänås	1853	70-71
Gottorp	1854	61-74
Hallberga	1842	58
Kullen	1841	62
Kvarntorp	1856	62
Lorby	1836	55
Ramstad	1854	118
Renstad	1854	74
Svanshals	1858	79
Särtzhöga	1855	76
Vallby	1836	52
Överby	1854	73
Västra Tollstad:		
Broby	1846	39
Forsby	1855	51
Lilla Lund	1855	48
Nävstad	1856	52
Pikatorp	1856	50
Tägneby	1854	49
Hästholmen	1856	56:2
Stora Åby:		
Åleryd	1836	116
Amundeby	1836	114
Bergskullen	1845	135
Blixhult	1850	135
Boet	1845	128
Bäck	1839	120
Halvareby	1856	148
Klövedal	1855	156
Krokseryd	1847	139
Kälkebo	1852	144
Lyckan	1845	131
Prästorp	1854	154
Renemo	1854	155
Ruskilsby	1854	154
Sotäng	1856	159
Syllerstorp	1841	127
Åby	1841	125
Heda:		
Haddetorp	1845	64
Häggestad	1844	61
Kälstad	1849	69

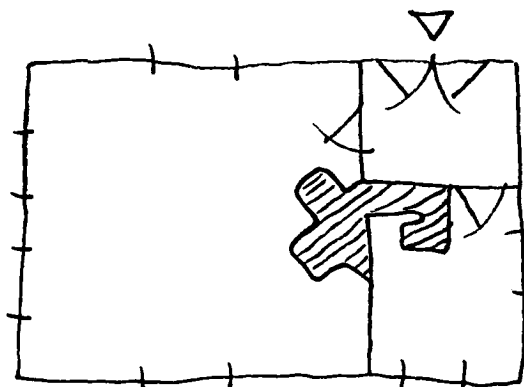
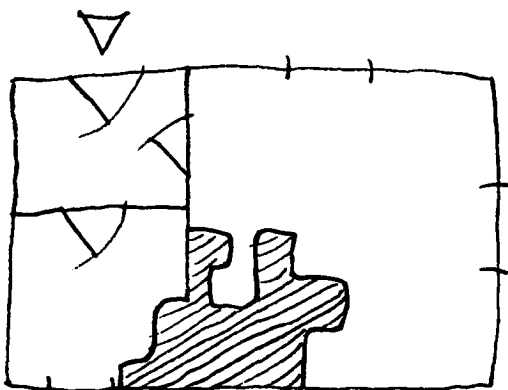
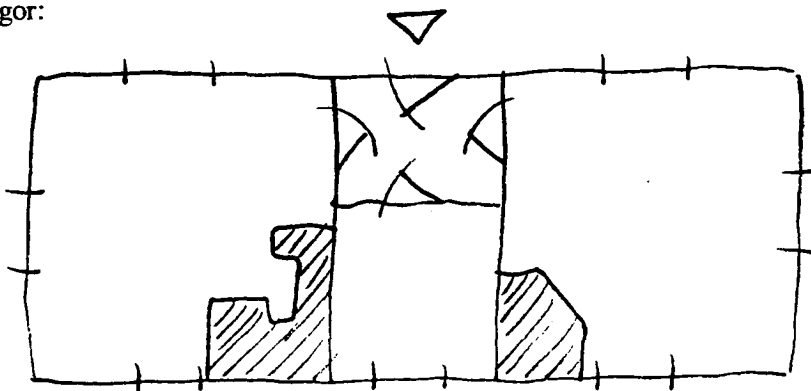
#### 4.4 Bilagor; karta, planritningar och bilder I – VI...

BILAGA I: Alvastra bygden

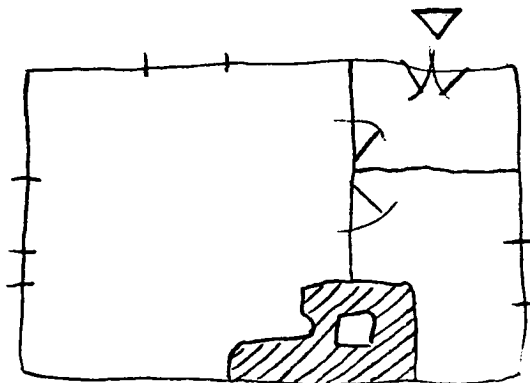
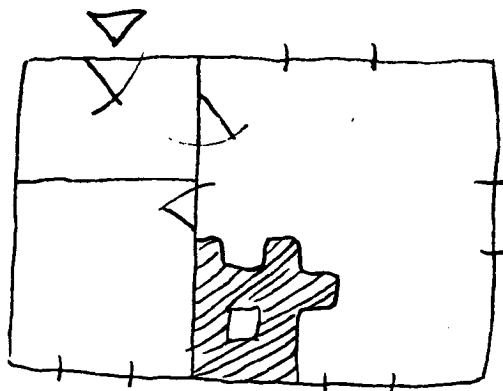




Plan ex. över parstugor:

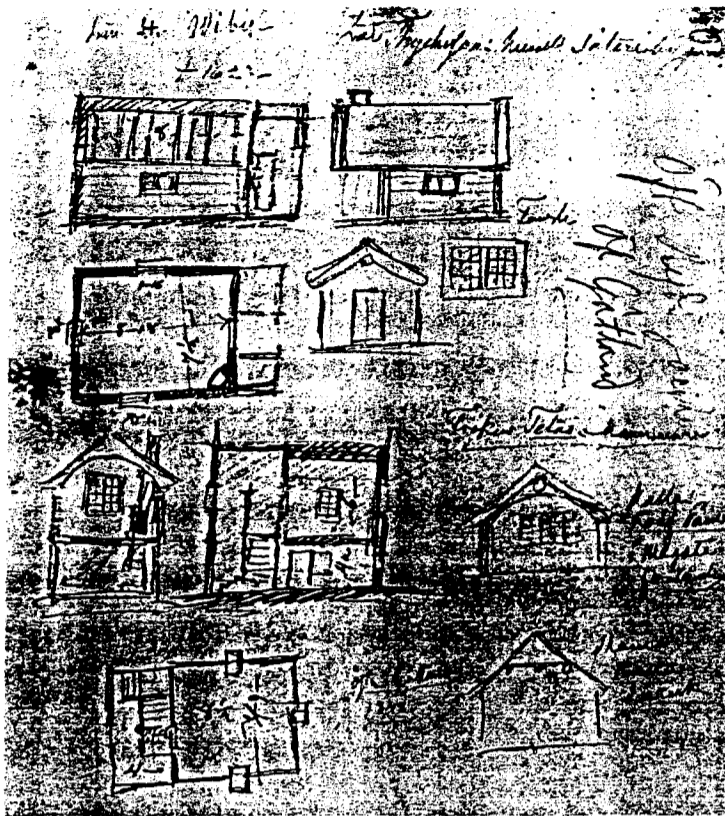


Plan ex. över enkeltstugor:



BILAGA III: Enkelstuga

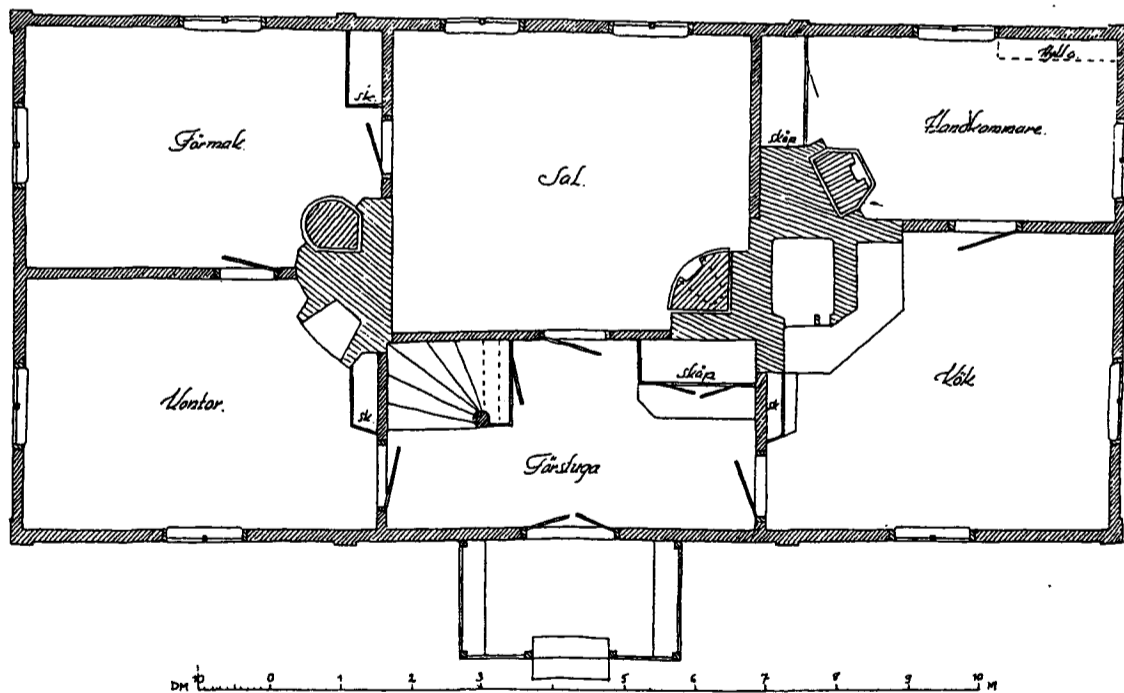
( Bengt Jacobsson, *Mandelgren i Östergötland*, Kristianstad, 1985, 56.)



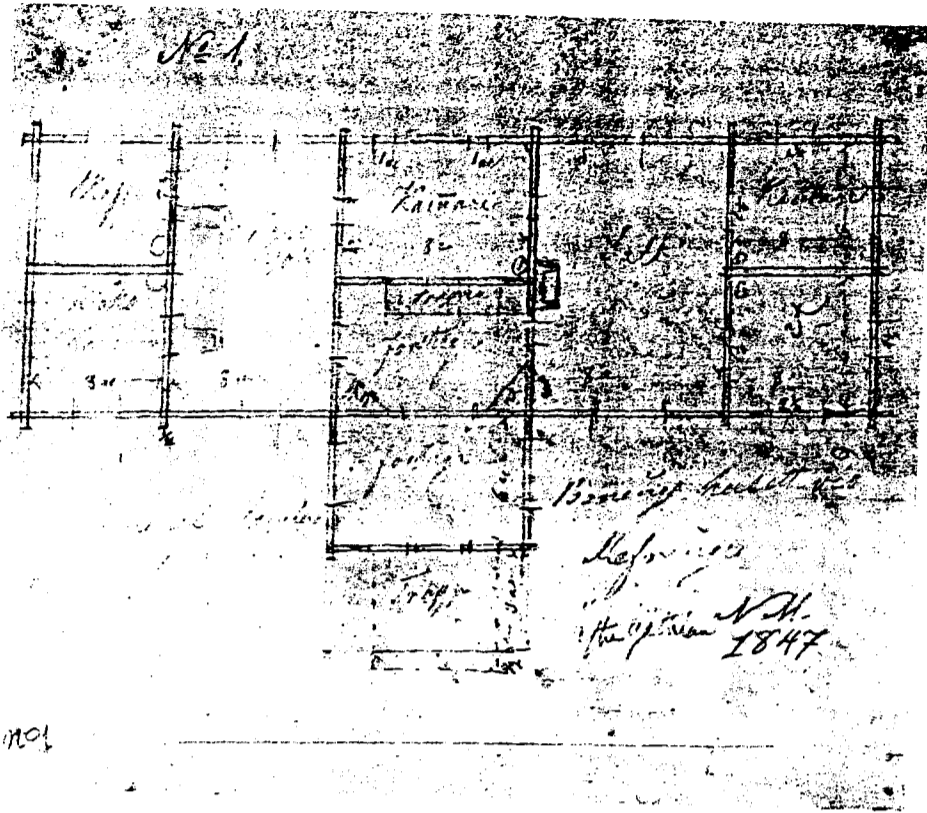
BILAGA IV:

Dubbelradhus med herrgårdsinfluens

( Sigurd Erixon, *Byar, gårdar och hus under Bjärka-Säby*, Kristianstad, 1984, 84.)



BILAGA V: Dubbelradhus  
( Jacobsson, Mandelgren., 59.)



BILAGA VI: Dubbelradshus med herrgårdsinfluenser  
( Jacobsson, Mandelgren., 71.)

