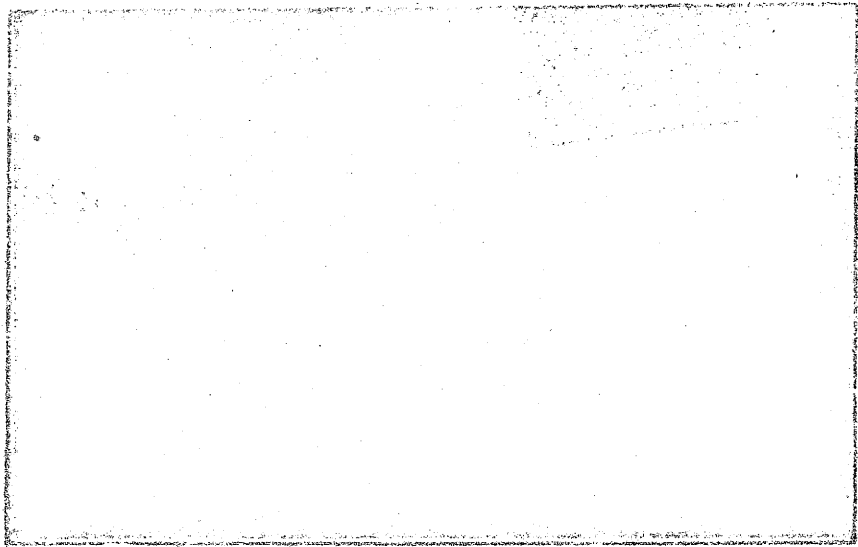


~~25~~ 24

Ö L 17.7.35

Granliden och Gammelgården i Kushult båda lämpliga hembygdegårdar för den nya hembygdsföreningen.



Den gamla mangårdsbyggnaden på Kushult.



Loftboden på gården Granliden.

Som tidigare omtalats har man på initiativ av Ödeshögs bantverksförening beslutat bilda en hembygdsförening i Ödeshög. Då frågan om anskaffandet av en hembygdegård helt visst blir den mest svårösta, tillsattes en kommitté för att undersöka denna sak. Eventuellt skulle föreningen söka förvärva mangårdsbyggnaderna vid gården Granliden i Ödeshög, som ägas av hemmansägare August Andersson. Denna är en s. k. kringbygd gård med portluder ut till färgårdar. Typen är ej den på trakten mest vanliga. Man finner den oftare uppåt landet. Mangårdsbyggnaden är i två våningar, den nedre en s. k. parstuga med köket i mitten och ett stort rum på vardera sidan, varav det ena användes till boingsrum och det andra till slöjdbod o. d. I köket lägger man bl. a. märke till en "fathylla", inbyggd i väggen. Denna hylla är av mycket sällsynt och ovanlig form. Övervakningen består av tre stora rum och en väl tilltagen förstuga, varför man kan säga, att byggherrarna förr i tiden icke sporrade på utrymmet.

I rummet har gårdens nuvarande ägare August Andersson en hel del gamla föremål. Ma nser kistor med särdeles vackra och goda beslag, ett gammalt mklat härl krönt 1777, ett sebatull, troligen även detta av mycket gammalt datum samt en hel del annat som skulle bli för mycket att här uppräknas.

Mitt emot mangårdsbyggnaden ligger en uthuslänga, vilken varit inredd till stall och vagnslider med höloft ovanpå. Genom denna långa går det förnt nämnda portludret. Mellan mangårdsbyggnaden och denna långa ligger på ena gårdssidan den intressantaste byggnaden, nämligen den gamla loftboden. Denna är byggd i två våningar och uppfördes möjligen i början av 1700-talet. Den östra delen består enbart enligt sakkunnigas uttalande från 1800-talet. Byggnaden är uppförd av furulimmer, vilket fortfarande ämnas vara livandigt, och tidens tand ej gått så hårt fram, är mycket väl bibehållet. De för cirka 500 år sedan skradda stockarna ha väl bevarat sin skärhet och göra intryck av ett ovanligt omsorgsfullt arbete, avseende till konstnärlighet. Sakkunnigens anser att särskild framtid av betonen har en vacker och sällsynt profilering. Nedre våningen är uppförd i riktiga slöjdbod m. m. Man observerar särskilt den grova timrade golvlanken, vilket tyder på ett stycke man för vägen. Betonen till dessa bodar är förmodligen av träskräppa, vilket lär vara något ovanligt för Östergötland. Sten-

ningsanordningarna utgöras av stocklås. Väggarne mellan bodarna äro däremot ganska enkelt hopkomna.

En trappa upp i loftboden komma vi först till den öppna svalgården. Denna har ursprungligen varit försedd med ett trågaller, av vilket några få rester ännu finnas kvar vid ena sidan. Loftet, som icke har någon eldstad, har troligen förr i tiden använts till sommarbostad för gårdens tjänstefolk. Några märken efter de eljest förekommande väggfasta sangplåtarna finnas emellertid icke.

Bland lagfartshandlingarna över Granliden märkes en karta över gårdens marker, visserligen en kopia, men denna är gjord 1753. Den inpräntade texten på kartan lyder: "Charta öfver Granliden, Östergötlands län, Lysings härad och Ödeshö socken (obs. namnförändringen). Sådan den blivit författad och beskriven är 1640 av framledne lantmätaren Johan Larsson." Kopian är med en metallstans påstämplad årtalet 1753.

Gårdsplanen har i äldre tider varit omgiven af skplank. Detta plank är för löste sedan borta, men några stöpar finnas bevarade, vilka nu få tjänstgöra som grindflästen.

Gammelgården i Kushult.

Jänte Granliden har Ödeshög ännu en mycket gammal gård, Gammelgården i Kushult, som jänte en gård i Normlösa socken torde löra till de äldsta i länet. Ö. C:s medarbetare har gjort ett besök även vid denna intressanta gård, som ägas av fröken Hilda Pettersson. Den egentliga byggnaden utgöres av ett vanligt tvåvåningshus, som vid första påseende ger intryck av att vara gammalt och förfallet. Vinkelrätt mot detta, så nära att kantarna byggets ihop, ligger en ovanliga flygelbyggnad, innehållande endast ett rum, och mitt emot denna den gamla visthusboden med mjölbod, matbod och bodvind. Byggnaderna äro enligt amanuens Nils Ivan Svensson, som för några år sedan besökte platsen, minst 300 år gamla och erbjuda mycket av intresse.

Vi stiga in genom "stora dörren" och komma genom en liten trång förstuga in i storstugan, som upptager nära hälften av nedre våningens utrymme och har fönster på tre sidor. I rummet finns en väldig öppen spis. Köket bildar nästan en vinkel på grund af de väldiga murmassor, som bakugn, forstema och matlagningsspis utgöra. Storstugan och köket utgöra den egentliga bostaden

Kushults by har en gång i tiden varit en enda stor egendom, där den gamla gården, som nu står kvar, utgjorde huvudsädet för ägaren. Genom arvskiften har gården sedermera styckats i mindre jordlotter, som bebyggts och nu var för sig utgöra egna hemman, tillsammans byn Kushult. Den gamla ursprungliga gården heter givetvis i gamla lagfarts-handlingar Kushult nr 1. Gården är tydligen en gammal krigsmansgård, där någon högre officer bott. Den lilla ovan omtalade flygelbyggnaden har varit rum för betjänter med garderob för dessa. På andra våningen i stora huset mitt över storstugan ligger fest- eller dankammarsen, "festsalen", som gör ett högtidligt intryck, trots att tapeterna jämte en blinddörr o. ett ornament över den fingerade spiseln för ett år sedan flyttades till Nordiska museet. Av golvplankorna i festsalen äro en del ända till en halv meter breda och icke sågade utan "skrädda" med yxa ur stocken. Taket har en egendomlig välvning och väggstockarna, som nu till stor del ligga bara, äro målade med delingar och linjer, huvudsakligast i röd färg.

Att byggnaden, som är relativt stor, en gång varit en "herremans" hem anses även framgå därav, att fönstren i förållande till 1700-talets byggnads-sätt äro ganska höga och stora. I övervåningen äro de blyinfattade och ha helt säkert varit det även i nedre våningen, fastän dessa fönster i senare tider gjorts om. Byggnaden är i sin helhet bygd av liggande timmer och torde trots sin ålder ännu kunna utstå de åtskilliga år. Anmärkningsvärt är, att den gamla ganska stora dörren mellan köket och "kökskvisten" är skrädd ur ett enda trästycke. Arrendatorn på gården, hr Karlsson, som är intresserad för gårdens historia, berättade att man vid grävningar på flera ställen funnit rester efter sandgångar och andra anordningar, som utan tvekan tyda på att gården i forna tider omgivits av en betydande parkanläggning.

Ladugården är nu frittad, men den har tidigare legat mitt emot manzårdsbyggnaden och tillsammans med flygelbyggnaden och visthusboden bildat en fyrkant, som i övrigt varit inhägnad med plank.

En av de mera kända ägarna till gården var hemmansägare Karl Hansson, "Karl Hansa i Kushult", som var en kraftfull kommunalman och under många år innehade gården, som han sålde strax efter sekelskiftet.

Även Gammelgården i Kushult är till salu, och den nystartade hembygdsföreningen har sålunda inte mindre än två eventuella hembygdsgårdar att välja på. Föreningen får väl taga sig en fundare på saken och sedan efter bästa förmåga söka förverkliga de närda önskemålen.

S. N.

sföata  
spändanten

17 - 1935