

## MÄRKLIGT FYND I HEDA



Det väl bevarade bronskärlet, som har en höjd från botten till brädd av ca 25 cm, är komplett med hankar och grepe

## Grävde för värmepanna, fann tvåtusenårig urna

Ett otomordentligt väl bevarat bronskärl, komplett med hankar och grepe och fyllt till brädden med brända ben, har i dagarna anträffats under en villa invid Heda kyrka. Kitteln, som torde vara tillverkad på romerskt område för ca tvåtusen år sedan, är ett av de finaste fynd från järnåldern som hittills har gjorts i Östergötland. En anmärkningsvärd omständighet är att en exakt likadan bronskittel, som dock saknade grepe och hankar, kom i dagen under plöjning i början av 1870-talet endast hundra meter från den nu aktuella fyndplatsen. Detta kärl finns till beskådande på Östergötlands museum i Linköping, dit också det nu anträffade kärlet har förts för närmare undersökning.

Bronskärlet anträffades härom kvällen, då sågverksarbetare Gösta Spörk med hjälp av några arbetskamrater höll på att schakta undan jord för att åstadkomma utrymme för ett pannrum under sin nyförvärvade fastighet. Hr Spörk insåg omedelbart att han hade gjort ett märkligt fynd och tog kontakt med skriftställare Arvid Larsson, som i sin tur underrättade landsantikvarien. När amanuens Anders Lindahl på måndagen kom till fyndplatsen var sålunda bronskärlet i gott förvar, och ryktet om dess märklighet hade spritt sig bl. a. till kyrkskolan. Klass efter klass kom nämligen till platsen för att se på den eleganta och förunderligt väl bevarade kitteln, som är ca 25 cm hög.

Huruvida bronskärlet har stått i en grav på den plats där det anträffades är ovisst. Äldre personer, som minns när skraddare Edvard Modig byggde huset 1898, uppger att fyllning hämtades från Isberga Södergård, där den tidigare anträffade urnan kom i dagen. Det är dock inte uteslutet att en grav har funnits där och en annan är det andra bronskärlet nu har förts fram. En närmare under-

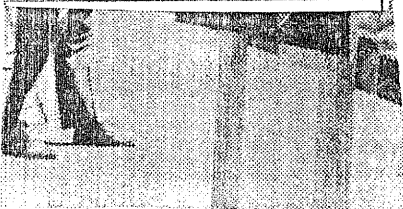
(Forts. sista sid. FYND)

Forts.

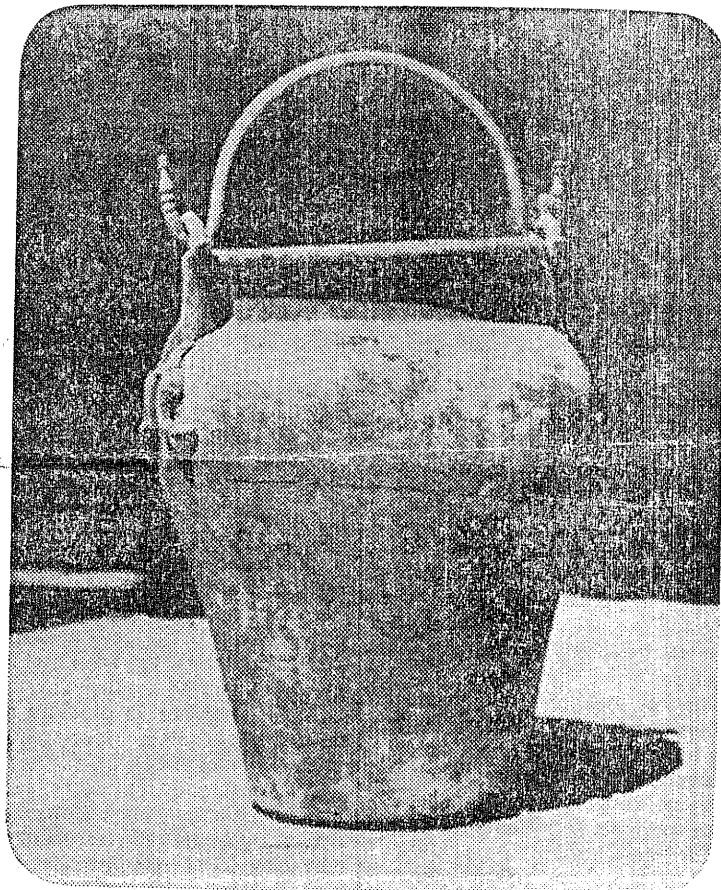
### Fynd...

sökning av schaktmassorna kan möjligen ge närmare besked i det stycket, säger amanuens Lindahl.

Dateringen av bronskärlen underlättas i någon mån av att det tidigast anträffade innehöll en trekantig bronsfibula, som anses härröra från första århundradet före vår tideräknings början. Det är dock tänkbart, att de gjutna hankarna och framför allt grepen kan föranleda en revision av denna tidfästning. Grepändarnas profiler med knoppar har nämligen rätt ålderdomlig karaktär, fortsätter amanuens Lindahl, som vidare påpekar att båda kärnen förmodligen här varit försedda med fötter. Spår av sådana har nämligen iakttagits på den tidigast funna kitteln, som för övrigt på okända grunder har uppgivits härröra



## Oskadad bronskittel från Heda förra årets finaste fornfynd



Bronssitulan från Heda

STOCKHOLM 21/3. Den sociala och ekonomiska revolution som vi befinner oss mitt uppe i gör att vårt bestånd av äldre byggnader både i städerna och på landsbygden undergår en ödesdiger förvandling. Vi saknar en lagstiftning som ger oss möjlighet att effektivt ingripa då byggnader i enskild ägo är i farozonen. Ett förslag föreligger dock sedan över tre år tillbaka och jag har ännu inte helt förlorat hoppet om att lagen skall kunna föreläggas årets riksdag, förklarade riksantikvarie Bengt Thordeman i sin årsberättelse vid Vitterhetsakademiens högtidssammanträde på måndagskvällen.

Vid hä...

## GRAVFYNDET I HEDA - det bäst bevarade i Norden

Fjolårets guldfynd i forngravar ställes — hur dyrbara och intressanta de än är — i skuggan av ett annat gravfynd, ehuru alldeles utan guld, nämligen från Heda i Östergötland, säger riksantikvarien sin årsrapport. Kärlet, i vilket de brända benen förvaras i graven i Heda, är nämligen en romersk bronssitula från första århundradet e. Kr.,

förmodligen tillverkad i de berömda capuanska verkstäderna söder om Rom. Genom sin kvalitet är den en av de främsta exponenterna i sitt slag för den romerska konstindustri som sökte sin väg ända upp till våra breddgrader. Kärlet med sin hank och sina vackra delfinattacher är det mest välbevarade i hela Norden.

# 22 forngravar blottlagda vid utgrävningar i Heda



Arkivarie Per Lundström kartlägger gravfynden hos lägenhetsägare Gösta Spörk, som intresserat ser på.

Hedaslätt och trakten däromkring är välförsedd med fornminnen, men så har den också haft särskilda förtäringar för en tidig bebyggelse, anser arkivarie Per Lundström, Historiska museet, Stockholm, som håller på med utgrävningar i anledning av nya gravfynd hos lägenhetsägare Gösta Spörk. Summa 22 gravar har nu blottats.

— Här har vi Täkern på nära håll och i övrigt terräng och naturförhållanden, som varit gynnsamma för jakt och fiske. Påbyggnaderna i Alvastra vittnar ju om en ännu tidigare

bebyggelse än de nu aktuella fynden, som kan hänföras till århundradena omkring Kristi födelse. Ett annat gravfält i trakten är av senare datum, nämligen vikingatiden.

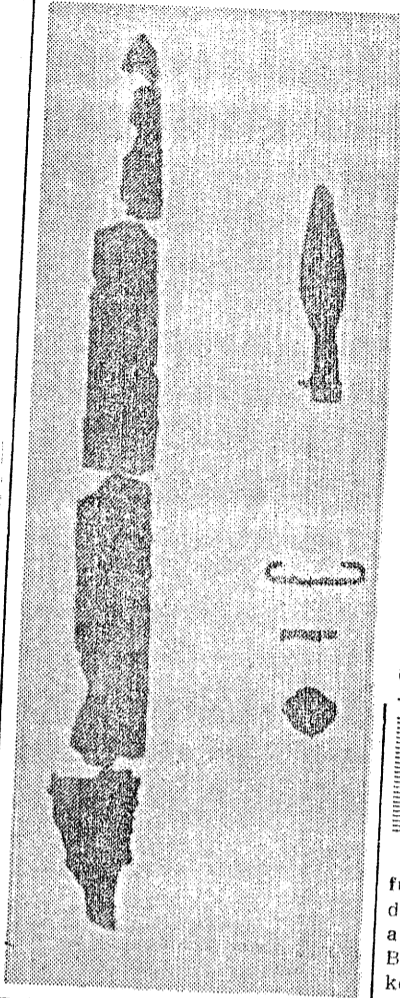
Förhistorien till den utgrävning, som arkivarie Lundström påbörjade i tisdags hos hr Spörk, är ju fyndet av en gravurna, som gjordes i samband med indragande av värmeledning i fastigheten. Den då funna gravurnan är den bäst bevarade av de 5 dylika Situlaurnorna, som hittills funnits i Sverige, och torde vara det förnämsta fyndet av detta slag i hela Nordeuropa. Urnan, som har tillverkats i Capua i Italien, är nu inlöst av Statens historiska museum.

— I samband med att Linköpingsmuseum gjorde vissa efterundersökningar efter det urnfyndet gjorts, berättar arkivarie Lundström vidare, påträffades ytterligare två gravurnor. När hr Spörk sedan skulle gräva ledningar genom trädgården påträffades det gravfält, som vi nu håller på att undersöka. Med hjälp av en caterpillar har vi nu skyfflat bort all matjord på tomten framför byggnaden och därvid

har nu ytterligare 15 gravar till de 7 förut funna bragts i dagen. På vissa platser av tomten var matjordlagret ända upp till 80 cm. tjockt. Det tomtavsnitt, som frilagts, har måtten 50x25 kvm. Brandgravarna återfanns i den ursprungliga markytan, en del innehållande lerkärl, en del barkaskar med ben. Barkaskarna synes ha varit tätade med hartz eller kåda, fast barkmaterialet nu givetvis var förmultnat och borta. Allt tyder på att åshöjden här varit platsen för ett forntida gravfält, där befolkningen samlade sina döda, precis som vi nu begraver de döda på särskilda kyrkogårdar.

Arkivare Lundström påbörjade bearbetningen av gravfynden i tisdags och beräknar vara klar med sin undersökning och kartläggning redan denna eller nästa vecka.

## Stormansgrav funnen i Heda



Delarna av svärdet t. v. med de återfunna bitarna av slidan under den vackra spjutspetsen t. h.

Ett hopknycklat svärd med slida och en utsökt vacker spjutspets är de senaste fynden vid hr Harry Spörks villa i Heda, där för något år sedan en praktfull bronsitula kom i dagen under huset. Den senaste undersökningen har utförts av amanuens Gunnar Lindqvist vid museet i Linköping sedan hr Spörk träffat på en grav under potatisupptagning på sin tomt.

— En tjänsteman vid riksantikvarieämbetet hade tidigare gått över trädgården, men tydligen inte kommit djupt nog, berättar dr Lindqvist. Den nu anträffade brandgraven låg verkligen på stort djup och utgjordes av ett lerkärl, av vilket dock bara botten låg på ursprunglig plats, när jag kom till Heda. Att den hade innehållit brända ben var emellertid fullt tydligt, och både svärdet, delar av slidan och spjutspetsen kunde efter hand plockas fram ur leran. Fynden tyder på, att en krigargrav från 100-talet efter vår tideräknings början har lokaliserats på denna fyndrika tomt.

I sammanhanget kan förtjäna nämnas, att den senast anträffade bronsitulan — en annan från nästan samma plats tillhör sedan åtskilliga år Östergötlands mu-

seum — anses härröra från århundradet närmast före Kristi födelse. Den bristande överensstämmelsen i tid mellan de båda gravarnas daterbara innehåll kan förklaras på skilda sätt. En möjlighet är, att begravningsplatsen har använts under en längre tid, en annan att bronskärlet användes som gravurna först sedan det hade uppnått rätt anseelig ålder. Anmärkningsvärt är, att den första och den senaste av de tre undersökta gravarna är de enda som har givit fynd utöver ben och aska, fortsätter dr Lindqvist, som till sist erinrar om, att den romerska järnåldern är ganska väl företrädd på Gotland och i Danmark medan däremot antalet representativa gravar av berremanstyp är ganska blygsamt på det svenska fastlandet.

### Norrköping

Staden köper historiskt värdefulla byggnader. Fastighetsnämnden i Norrköping har beslutat att av Konsum förvärva fastigheten Bergsbron nr 7, belägen vid gatukorset Kungsgatan—Västgötegatan. I 1952 års generalplaneförslag för inre staden anges fastighetens byggnader som stadshistoriskt värdefulla, varför de bör bevaras. Vad fastigheten skall användas till har man ännu inte tagit ställning till.

Folkhälsovården. Tandläkare Bo Gyllenhammar har anställs vid folkhälsovården i Norrköping.

### Söderköping

Överskjutande skatt 565.932 kr. Debiteringen av slutlig skatt för 1959 för Söderköping är nu slutförd. Överskjutande skatt för hela staden uppgår till 565.932 kr., fördelade på St Laurentii församling med 364.330 kr., på Drothems församling med 120.240 kr. och på Skönberga församling med 81.462 kr. Den totala kvarstående skatten slutar på 475.367 kr., varav på St Laurentii församling med 320.432 kr., på Drothems församling med 94.048 kr. och på Skönberga församling med 60.887 kr. Överskjutande skatten är sålunda 90.565 kr. större än den kvarstående skatten.

För hemfridsbrott hos en ung flicka i Söderköping natten till 31 juli dömdes Söderköpingstinget på onsdagen två Söderköpingsynglingar till 35 db. vardera. De hade tagit sig in medan flickan sov och lämnade rummet först sedan en äldre kvinna kommit till platsen