

Gästgiverierna längs vägen

Ödeshög har alltid legat vid riksvägen. Genom socknen har kungar och köpmän, militärer och pilgrimer färdats i alla tider. Förr reste de Västra Holvägen mellan Ödeshög och Gränna, en väg som kom till under medeltiden.

Fram till 1852 gick Holvägen högt uppe på skogshöjderna förbi Holkaberg och Narbäck. Sedan flyttades vägen ner till Vätterns strand och blev "Sveriges vackraste landsväg". Under 1960-talet byggdes ny motorväg, och då hamnade bilisterna återigen uppe på skogshöjderna.

Den medeltida Holvägen hade status av riksväg, eriksgata. Enligt Upplandslagen, som skrevs på 1300-talet men byggde på ännu äldre traditioner, skulle östgötarna möta sin kung uppe i Kolmården och föra honom "genom sitt land till mitt på skogen Holaved". Där skulle smålänningarna ta över.

När kungarna drog förbi Åby socken på väg mot Jönköping måste bönderna infinna sig med hästar och fordon vid gästgivaregårdarna i Åby. Sedan gick färden i galopp till Holkaberg i Ödeshögs socken där nya förbönder väntade. De följde kungen till Gränna eller Råby gästgivaregård i Småland.

Gästgiveriförordningen

Gästgiveriförordningen kom 1649 för att komma tillrätta med resandes våldgästande i bygderna. I Åby fanns en gång flera gästgivaregårdar. Två hade tillstånd till utskänkning. En av socknens gästgivaregårdar låg i Boet. Krögaren där avsåg sig utskänkningsrätten på 1860-talet, men stugan skall ha funnits kvar ända till 1920-talet.

En annan gästgivaregård låg i Backasand. Där fanns också två krogar som hade utskänkning stopvis, de kallades "stopakrogar". 1892 försvann de.

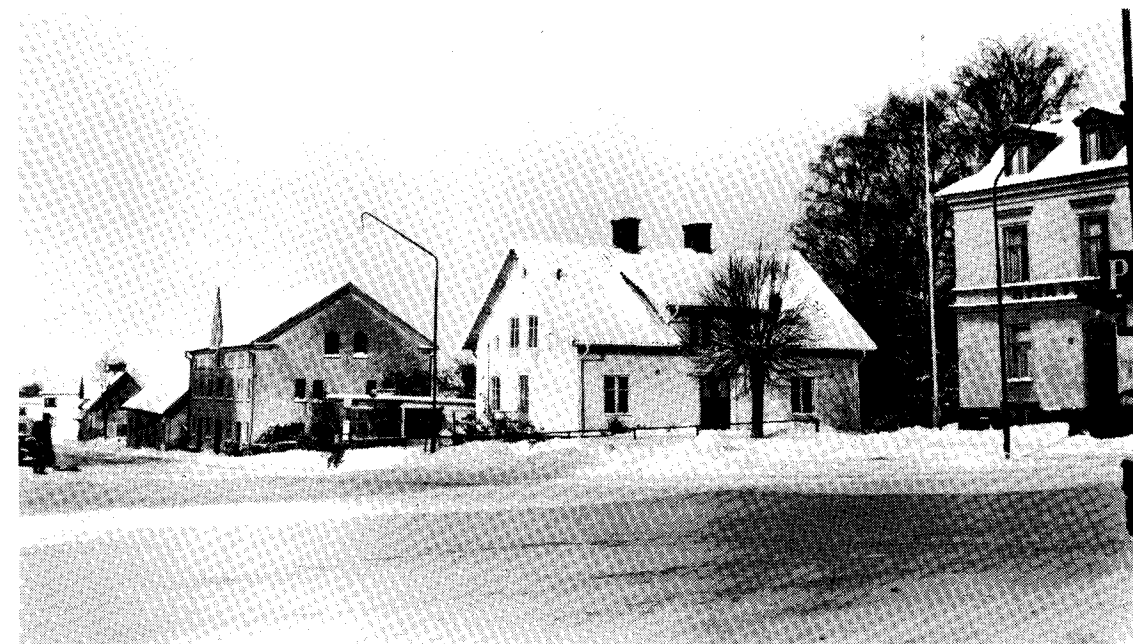
I själva Åby by skall det ha funnits två gästgivaregårdar i början av 1800-talet. Det sägs att de låg på varsin sida om prästgården. Också



Ovan: Ödeshögs torg i början av seklet. Ödeshögs gästgivaregård t v. Intill ligger Lejonska fastigheten, gamla apoteket samt sockenstugan (som bl a har använts till skola, lokal för möbelförsäljning och försäljning av öl och brännvin). Huset med gaveln mot torget är "Klubben", då kafé, senare skoaffär. Bakom skymtar Löfska fastigheten (Foto: GUNNAR STRID)

Torget i dag. Vivohallen har tagit gästgivaregårdens plats. Lejonska fastigheten finns kvar, liksom apoteksbyggnaden och sockenstugan. "Klubben" är borta sedan många år, liksom den Löfska fastigheten (Foto: OLLE STRÖM)

Byggmästare E Rydell drev gästgiveri och hotell i byggnaden till vänster från 1910 – Hotel Royal. I högra delen av bottenvåningen hyrde Östgöta Enskilda Bank lokaler fram till 1920. År 1917 övertog manufakturhandlare Axel Thunborg huset och bedrev sin verksamhet i vänstra delen av bottenvåningen. Den högra hyrde så småningom Nya Konditoriet. Th fastigheten "Centralen" med Lovisa Johanssons konditori och Gerda Blomstedts hatt- och mössaffär
(Foto: SIGFRID KULLERSTRAND)



Gamla Gästis. Nedanför ligger Lejons magasin

här var utskänkningsen fullständig. Gästgivarens uppgift var dessutom att ordna skjuts till resande. För det mesta skulle han också se till att postvagnen forslades fram.

Den allra första gästgivaregården i centrala Ödeshögsbygden kan ha legat i Sväm. I en redogörelse över vägförhållandena i området från år 1649 skriver landshövdingen: "Swämm i Ödesiö Sochn, hwarest Hans Excell:tz Rijkzdråtzen (dvs Per Brahe) är sinnad att låta oppbyggia Krogh, i een stoor by, der som H:s Excell:tz Frelsegårdar fäm äro...". Om Per Brahe gjorde allvar av sina planer är oklart. I Gripenhielms vägbok från år 1688 nämns Åby som anhalt mellan Östad och Holkaberg vid Smålandsgränsen.

På 1700-talet fanns ett gästgiveri i Ödeshög, men i början av 1800-talet tycks det vara borta. P D Widegrens östgötadeskrivning från 1828 nämner åtminstone inget gästgiveri i sin beskrivning av Ödeshögs kyrkby.



Från samma plats i dag. Hotell Royal ersattes av Konsums hus i början av 1960-talet. Norrbys skor finns i de gamla järnhandelslokalerna och i Centralen finns nya hyresgäster
(Foto: OLLE STRÖM)

Men på 1840-talet fanns konkurrerande gästgiverier i de båda socknarna igen. År 1846 samlades kommunalnämnderna i Stora Åby och Ödeshög till ett gemensamt möte för att diskutera den tilltagande laglösheten "befordrade under inflytande av rusgivande drycker, intagne på gästgivaregårdarne i Åby och Ödeshög", enligt gamla sockenprotokoll.



Gästisbyggnaden i Hästholmen finns fortfarande kvar, fast gästgiveriverksamheten upphörde i början av 1930-talet. Priset för skjuts från Hästholmen var 24 skilling banco per mil i mitten av 1800-talet. Samma stadga omfattade också gästgiverierna i Ödeshögs by och Holkabergr



Ovan: Riddargatan omkring 1920. T v Rut Carlströms kafé. T h Albert Carlssons Diversehandel och John Olssons kopparslageri som senare flyttades till Surbrunnsgatan (Foto: SIGFRID KULLERSTRAND)

I dag har byggnaderna till vänster helt andra fasader och de gamla husen på höger sida av Riddargatan är försvunna sedan länge för att ersättas främst av nya centrumhuset (Foto: OLLE STRÖM)

För att lättare kunna hålla ordning önskade nämndledamöterna att de båda gästgiverierna sammanfördes till ett. Och så blev det tydligen i början av 1850-talet. Då flyttades verksamheten till Backasand. (Det här med bristen på ordning var nog bara ett av skälen till diskussionerna mellan de båda socknarna. Brännvinshanteringen gav väldiga inkomster till den kommunala budgeten. En gång om året hölls auktion på rättigheterna att sälja sprit. Gästgiveren i Backasand betalade skatt till kommunen för 6 000 kannor brännvin per år, det blir 15 600 liter! År 1878 avsåg han sig privilegiet att få sälja sprit.)

Samhället växte

Men Ödeshögs samhälle växte, och kanske var det därför gästgiveriet så småningom flyttades dit. I slutet av 1800-talet placerades det i en byggnad vid torget. Husets äldsta delar skall en gång ha varit gränsvaktstuga till Per Brahes vidlyftiga domäner. Gästgive-



Storgatan, Ödeshög, på 1920-talet. Tv Thunborgs, förut Hotel Royal, rivet i början av 1960-talet. Th Stora Hotellet, nuvarande Axéns (Foto: SIGFRID KULLER-STRAND)

ribyggnaden hade ett stort kök och ett diskrum. Troligen drevs gästgiveriverksamheten fram till omkring 1918. I mitten av 1960-talet revs den gamla gästgivaregården tillsammans med flera stallbyggnader. Vivo-hallen ligger där nu.

Den allra mest kända gästgiverirörelsen i socknen låg i Holkaberg. Den ursprungliga gästgivaregården lär ha legat i Stava men Per Brahe flyttade verksamheten till sin gård Holkaberg. I länets äldsta skjutstaxa från 1656 uppges Holkaberg som skjutshåll. När den gamla riksvägen fick ny sträckning 1852 och flyttades ner till Vätterns strand, flyttade också gästgiverirörelsen från Holkaberg till Sjöberga. Holkaberg och Sjöberga hade länge samma ägare. (Huvudbyggnaden till Holkabergs gästgiveri har brunnit ner för många år sedan. En gammelstuga finns kvar från gästgiveritiden.) Den siste gästgivaren var J A Nilsson och när gästgiveriet upphörde runt 1900 flyttade han till Ödeshög och öppnade kafé.

Stränga bestämmelser gällde för gästgiverirörelserna förr. Vem som helst fick inte använda gästgiveriskjutsarna. Soldater, båtsmän och lärodrängar var inte berättigade, tattare, månglare



Storgatan, 1980-tal (Foto: OLLE STRÖM)

och "andre dylike löse personer" icke heller. Konstberidare, teaterföreståndare och "de som visa konstkabinett, vilda djur eller giva andre representationer av vad slag som heldst" fick icke begagna gästgivar-skjuts med fler än sex hästar.

Priset från Hästholmens gästgivaregård (samma taxa gällde för fler gästgiverier) var för en häst 24 skilling banco per mil. En ridhäst kostade 8 skilling banco om gästgivaren måste hämta tillbaka hästen. Lämnades inte hästen tillbaka i tid, utkrävdes "väntpengar".

Det fanns parkeringsbestämmelser också. I paragraf 8 i föreskrifterna för gästgivaregårdar stadgas att åkdon inte må ställas i bredd utan "alltid efter varandra på ena sidan af vegen, så att den resande obehindradt må kunna färdas" vid sidan.

Gästgivaren måste alltid notera sina resande i dagboken och den måste hållas snygg och prydlig. Det var inte tillåtet att kräva drickspengar. Och hade den resande anmärkningar på skötseln av gästgivarregården, på "istadige hästar" (den resande måste själv köra) eller på vägar och broar, skulle detta antecknas i dagboken så att kronolänsman kunde ta rätt på den skyldige.

1906 såg stora landsvägen genom kommunen ut som här, vid Krusgatan. Fr v: Maria Yngve, f Israelsson i Svanshals 1886, Oskar Yngve, f i Rök 1880, Karl August Wall från Hallberga Mellangård, samt Karl August Waldaur från Väderstad



Olyckor var långt ifrån sällsynta. Hästar skenade, resande föll av åkdonet under den vådliga färden och längre fram i tiden var det i synnerhet "velocipedryttarna" som skrämde hästar i sken.

Det är inte bara gästgiverierna som har erbjudit mat, dryck och husrum åt resenärer längs genomfartsvägarna. När järnvägen kom och vägarna förbättrades, ökade också antalet resande. Det medförde stora krav på skjutsbönder och gästgivare. 1878 avskaffades kravet på gästgivarna att hålla både mat och husrum, samtidigt befriades många skjutsbönder från sin skjutsplikt genom att hela skjutsväsendet gick ut på entreprenad. Runt 1880 byggdes det första hotellet i kvarteret Hjälmen i Ödeshög. Omkring 1910 fanns det två hotell där, "Hotel Royal" (där Konsumbutiken ligger nu) och "Stora Hotellet" (inrymt i den fastighet där Axén säljer kläder i dag).

1929 köpte Ruth Carlström fastigheten "Chicago" vid torget och drev hotellrörelse där. Nu är det borta (huset revs 1978) liksom järnvägshotellet i Hästholmen. På 1960-talet öppnades Hotell Lyssing vid torget i Ödeshög och det har drivits med växlande framgång.

SUSANNE HASSELQVIST

Källor: Ödeshög genom seklerna (Ödeshögs kulturnämnd 1968) I Rökstenens bygd (Ödeshögs kulturnämnd 1976) Östgöta-Bladet (30 oktober 1926) Länstidningen Östergötland (Nr 40-41 1983)

Nya konditoriet säljs av när Thunborgs hade auktion i början av 1960-talet
(Foto: ARVID GOMÉR)



Hotell Royal rivs
(Foto: ARVID GOMÉR)

