

SVENSKA FORNMINNESPLATSER

- Kiviksgraven, C-A Moberg, 2. uppl., 2: 35*
Björkö, S Lindqvist och K A Gustawsson, 5. uppl., 1: 70
Uranborg och Stjärneborg, M Olsson, 4. uppl., 1: 95
Södra Råda gamla kyrka, T Olsson Nordberg, 4. uppl., 3: 35
Lugnarhögen, L Lundborg, 3: 35
Vreta kloster, E Lundberg, 5. uppl., 1: 95
Glimmingehus, O Rydbeck, 11. uppl., 3: 50
Varnhem, A Forsén, 8. uppl., 2: 25
Wiks hus, B Thordeman, 2. uppl., 1: 95
Bulverket i Tingstäde räsk, 2. uppl., 0: 85
Järvaältets fornlämningar. Utgången
Läckö slott, Å Noreen, 5. uppl., 2: 80
Tamla Uppsala fornminnen. Utgången
Korsbetningen, B Thordeman, 4. uppl., 1: 25
Ådelsö, H Rydh. Utgången
Helligkorskyrkan i Dalby, S Anjou, 6. uppl., 2: 95
Visingsö, W Niaser, 3. uppl., 1: 95
Vädesjö kyrka och dess målningar, O Rydbeck, 4. uppl., 1: 70
Ihus, G Gustafsson, 3. uppl., 4: 10
nglinge hög, E Floderus, 2. uppl., 1: 40
lands forntida borgar, M Stenberger, 3: 10
Kyrkorna i Visby, G Svahnström, 3: 80
Ökstenen, E Wessén, 1: 70
Visby stadsmur, O Janse och G Svahnström, 4. uppl., 3: 35
Norrköpingsbygdens hällristningar, A Norden, 1: 15
Uppsala slott, A Hahr, 0: 85
fånstors gavlar, N G Sandblad, 1: 15
Lyköping, E Bohrn, 1: 15
29 Norrköpingsbygdens järnåldersminnen, A Norden, 1: 15
30 Torpa slott, P-O Westlund, 2. uppl., 2: 35
31 Lidens gamla kyrka, B Berthelson, 3. uppl., 1: 70
32 Öckerö gamla kyrka, H Wideen, 1: 15
33 Täby och Danderyd med Djursholm och Stocksund, E Floderus, 2. uppl., 3: 35
34 Märkliga fornlämningar i Bohuslän. Utgången
35 Nederluleå kyrka och Luleå gamla stad, H Beskow, 4. uppl., 2: 25
36 Skänninge, A Schüek och B Cnattingius, 1: 40
37 Källa ödekyrka, R Boström, 2. uppl., 1: 95
38 Kronobergs slottsruin, A Tuulæ, 4. uppl., 3: 50
39 Ristinge kyrkor, P-O Westlund, 1: 15
40 Vadstena slott, E Unnerbäck, 3: 50
41 Stjarnsunds slott, M Olsson, 2. uppl., 2: 25
42 Carlstens fästning, C Krantz. Utgången
43 Suntuks gamla kyrka, L H Nilsson, 1: 15
44 Alvastra kloster, I Swartling, 5. uppl., 3: —
45 Halltorps kyrka, I Anderson, 1: 40
46 Araslövs kyrka, S E Noreen, 1: 40
47 Roma kloster och kungsgård, I Swartling och G Svahnström, 2: 25
48 Svenneby gamla kyrka, E Gustafsson, 1: 70
49 Varbergs slott och fästning, A Sandkief, 3: 10
50 Nämforsens hällristningar, G Hallström, 4: 45
51 Husaby, S A Hallbäck och I Swartling, 4: 70
Trönö kyrkor, Å Nisbeth, 1: 70
Endagers kyrkor, Å Nisbeth, 1: 70

Ca pris inkl. moms kr 3:—

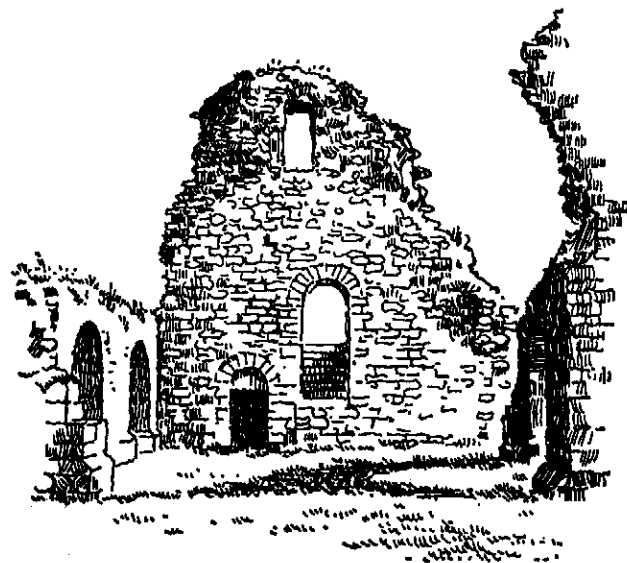
ISBN 91-7192-167-2

Almqvist & Wiksell

STOCKHOLM

SVENSKA FORNMINNESPLATSER

KUNGL. VITTERHETS HISTORIE
 OCH ANTIKVIKETS AKADEMIEN



Alvastra kloster

Av Ingrid Swartling

Alvastra kloster

Av Ingrid Swartling



Svenska Fornminnesplatser nr 44

Vägledning utgivna genom

Kungl. Vitterhets Historie och Antikvitets Akademien

Stockholm 1974

Cistercienserorden vilken fått sitt namn efter Cistercium, den latinska formen för Cîteaux, uppstod i Frankrike vid 100-talets slut och stadfästes av påven 1119. Den nya orden, till sin karaktär en reformrörelse, väckte snabbt genklang och redan före 1100-talets mitt hade dess fem stam- eller huvudkloster, Cîteaux, Clairvaux, La Ferté, Morimond och Pontigny, dotterkloster spridda över så gott som hela Europa.

Till Sverige kom cistercienserorden 1143. På uppdrag av drottning Ulfhild, gemål till Sverker den äldre, sände Bernhard detta år från Clairvaux de första munkarna till Sverige, vilka här grundade de två munklostren Alvastra i Östergötland och Nydala i Småland, båda vid denna tid hörande till Linköpings stift. De svenska anläggningarna var alltså direkta dotterkloster till Clairvaux. Från Alvastra grundades Varnhem i Västergötland 1150 och ett 10-tal år senare Viby i Uppland. Nydala i Småland hade ett enda dotterkloster, Roma, på Gotland, grundat 1164. Alvastra fick under 1400-talet ytterligare ett dotterkloster, nämligen Gudsberga i Dalarna, funderat 1477. Fastän Alvastra och Nydala grundades samtidigt, ja, enligt en måhända icke helt tillförlitlig källa grundades »Alvastra på morgonen och Nydala på samma dags eftermiddag», betraktades alltid Alvastra som de svenska anläggningarnas huvud- eller moderkloster.

ISBN 91-7192-167-2

Femte upplagan

N. O. Mauritzons Boktryckeri AB, Stockholm 1974

74-2174

serkloster. Kring en fyrkantig gård — i modern tid planterad med allehanda kryddväxter och prydnadsblommor — grupperar sig de fyra längorna, av vilka kyrkan upptager den norra. Denna i likhet med större delen av klosterbyggnaderna är uppförd av den inhemska ljusa gråa kalkstenen, bruten i Borghamn på Ombergs norra sida som alltså erbjuder byggnadssten av hög kvalitet.

Man har sannolikt börjat uppföra kyrkan ganska snart efter 1143 och man vet att invigningen var 1185. Kyrkan är den bäst bevarade av klostrets byggnader och ehuru ruinerad får man dock en ganska klar bild av hur den ursprungligen sett ut. Till ett treskeppigt långhus sluter sig i öster ett enskeppigt tvärhus. På ömse sidor om högkoret, presbyterium, finns i Alvastra två kapell, som öppnar sig mot tvärskeppet. Såväl högkoret som kapellen har rak avslutning i öster och tillhör alltså den typ som man i dessa sammanhang brukar kalla den klassiska eller Fontenay-typen, emedan klosterkyrkan i Fontenay nu är den bäst bevarade av de äldsta franska ordenskyrkorna och dessutom anses vara av samma typ som den nu helt försvunna kyrkan i Clairvaux. Kapellens antal varierar; från ett kapell på varje sida om presbyteriet som till exempel i Lyse kloster i Norge till fyra stycken som till exempel i Ourscamp i Frankrike. I högkorets och sidokapellens södra innemur är inmurad en piscina dvs. en uttömningssten vilken användes vid altarkärlens rengöring. Såväl östkapellen med sina altaren som piscinan är en direkt följd av cisterciensernas gudstjänstbruk. Var och en av de prästvigda bröderna, vilkas rang bestämdes i särskild ordning, skulle var dag

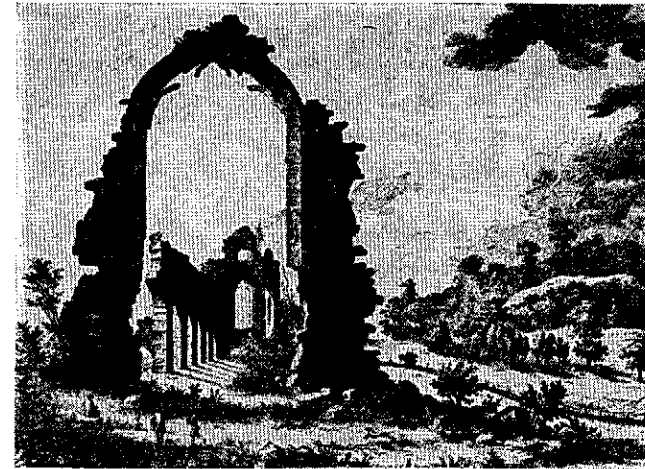


Fig. 2. Kyrkan mot väster. Efter I. C. Linnerhielm, Bref under resor i Sverige.

läsa mässan, men två präster av samma rang kunde inte samma dag läsa mässan vid samma altare. Ett annat utmärkande drag för cistercienserordens kyrkor är det relativt utdragna långhuset, där munkar och lekbröder disponerar skilda delar med var sitt kor. Vid gudstjänsterna hade munkarna sina platser i östra delen av kyrkan, medan kyrkans västra del helt var upplåten åt lekbröderna. Väster om munkkoret fanns en mindre avdelning, retrochorus, för de sjuka och svaga munkarna. Prästmunkarnas och lekbrödernas områden i långhuset skildes från varandra genom en mur och till dennas västra sida stod lekbrödraaltaret. Rester av denna mur och altargrunden har enligt uppgift påträffats vid grävningsundersökningarna i kyrkan.

liotek. — Armariet bestod många gånger framför allt under den äldsta tiden, endast av en enkel nisch i östra korsgången, nära ingången till kyrkan. Så var det i Fontenay, och så kan det ursprungligen ha varit även i Alvastra. I västra sakristimuren finns nämligen en nisch, öppen mot korsgången (nischen synlig på fig 9). Det är troligt att man först hade böckerna här — på den vanligaste platsen — och sedan flyttat armariet in i kyrkan. Mot medeltidens slut var Alvastra klosterbibliotek ett av de största och förnämsta i landet och har då självfallet inte längre rymts i det lilla blygsamma armariet. Sannolikt har väl åtminstone en del av böckerna då förvarats i abbotens bostad, såsom bruket var i Frankrike.

Kyrkan hade fyra ingångsportar. Den förnämsta var brödernas ingång, vilken förde från östra korsgången in i kyrkans södra sidoskepp. Den hade ursprungligen profilerad omfattning och flankerande kolonnetter. Nu återstår knappast något av detta. Väster om ingången finns ett delvis bevarat vigvattenskar. På motsvarande plats i västra korsgången låg lekbrödernas enkla rundbågiga portal utan all utsmyckning. I norra förrummet fanns en portal vilken förde från det yttre klosterområdet in i kyrkan. Den fjärde portalen slutligen låg i norra transeptets gavelmur och förde ut till kyrkogården. Den kallas ibland porta mortuorum, de dödas port.

Dessutom fanns i södra transeptet en ännu delvis bevarad trappa vilken ledde direkt från munkarnas



Fig. 4. Kyrkan. Norra förrummet mot öst
Foto förf. 1956.

ned till sakristian (5), ett rum av tämligen sioner med två kryssvalv och i öster fönster med smyg och yttre omfattning kalksten. Vid undersökningen här har ett flertal gravar samt fundamentet till ett fönstret.

Av högkorets östfönster finns nu inget kvar. På en lavering från senare delen framgår emellertid att här suttit ett snett

enligt samma lavering två mindre rundfönster å ömse sidor om ett spetsbågigt mittfönster.

Söder om kyrkan låg konventsbyggnaderna. Dessa är betydligt sämre bevarade än kyrkan men genom utgrävningar är de enskilda rummens disposition känd.

Omedelbart söder om sakristian låg i östra längan, Fig. 7, munkarnas kapitelsal (6), klostrets förnämsta rum näst kyrkan. Dagligen församlades man här för att höra ett kapitel ur ordensregeln, därav namnet. Här avhandlades vidare klostrets angelägenheter och här utdelade abboten straff och förmaningar för begångna förseelser. Abboten hade sin fastställda plats under fönstret i öster och munkarna var i regel placerade trappstegsvis på stenbänkar runt väggarna men av dessa finns inga spår i Alvastra. Möjligtvis har man haft bänkar av trä i stället.

Kapitelsalen har varit välvd med sex kryssvalv vilande på två mittpelare och stöd av tegel längs sidomurarna. En av mittpelarna finns ännu delvis i behåll liksom även några av valvstöden. Det är uppenbart att detta valvsystem inte kan härröra från den första byggnadsperioden. Så har t. ex. södra muren undergått vissa förändringar och ett av valvstöden har placerats rakt framför ett av de västra fönstren. Hur kapitelsalen ursprungligen sett ut går inte längre att fastställa, kanske var den tunnvalvd i sitt första skede.

Mot korsgången vette två fönster, ett på var sida om ingången, och mitt emot i östra muren fanns tre smala fönster av romansk typ, samt längre mot norr ytterligare ett av obekant utseende.

Abboten Gerhard, bördig från Utrecht, var en av de munkar som lämnade Clairvaux för att draga bort

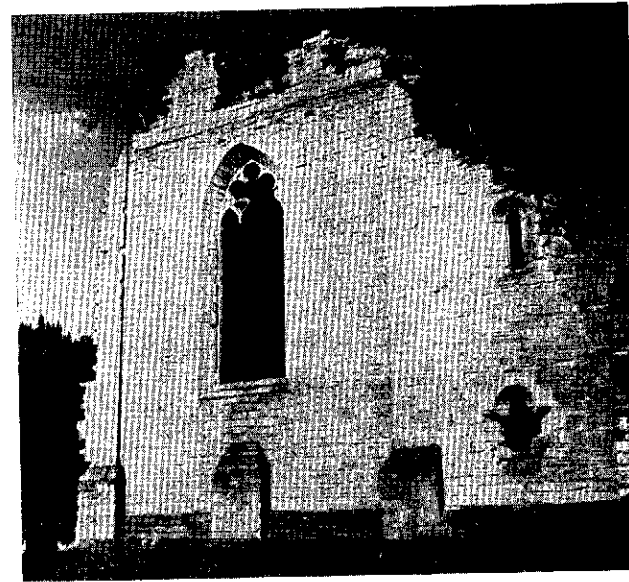


Fig. 5. Kyrkan. Västgaveln. Foto förf. 1958.

till det »avlägsna landet bortom världens gränser», som det heter i ett gammalt dokument. Han tillbragte 50 år i klostret, varav 40 som abbot, Alvastras andre, efter vilken tid han enligt löfte av Bernhard vid avfärden 50 år tidigare fick vända tillbaka till sitt gamla kloster för att där sluta sina dagar.

De flesta av klostrets abbotar har mellertid fått sin grav i kapitelsalen enligt bruket i cistercienserkloster. Vid utgrävningarna här påträffades förutom åtskilliga skelett även några sigillstamper vilka tillhört abbotar.

Sveriges förste ärkebiskop Sten, invigd till sitt ämbete i Sens 1164, var ursprungligen munk i Al-



Fig. 6. Kyrkan. Södra tvärskeppsmuren. T.v. nedgången till sakristian, t.h. uppgången till munkarnas sovsal; i.h. härom grunden efter amariet. Foto förf. 1961.

vastra och mot slutet av sin levnad återvände han till klostret. Hans grav har icke påträffats i kyrkan eller i varje fall har inga fynd gjorts som direkt utpekar någon grav såsom ärkebiskopens. Man har tidigare antagit att hans grav redde i kapitelsalen och också



Fig. 7. Östra längan mot norr. Närmast är förbindelse till kapitelsalen. Foto förf. 1960.

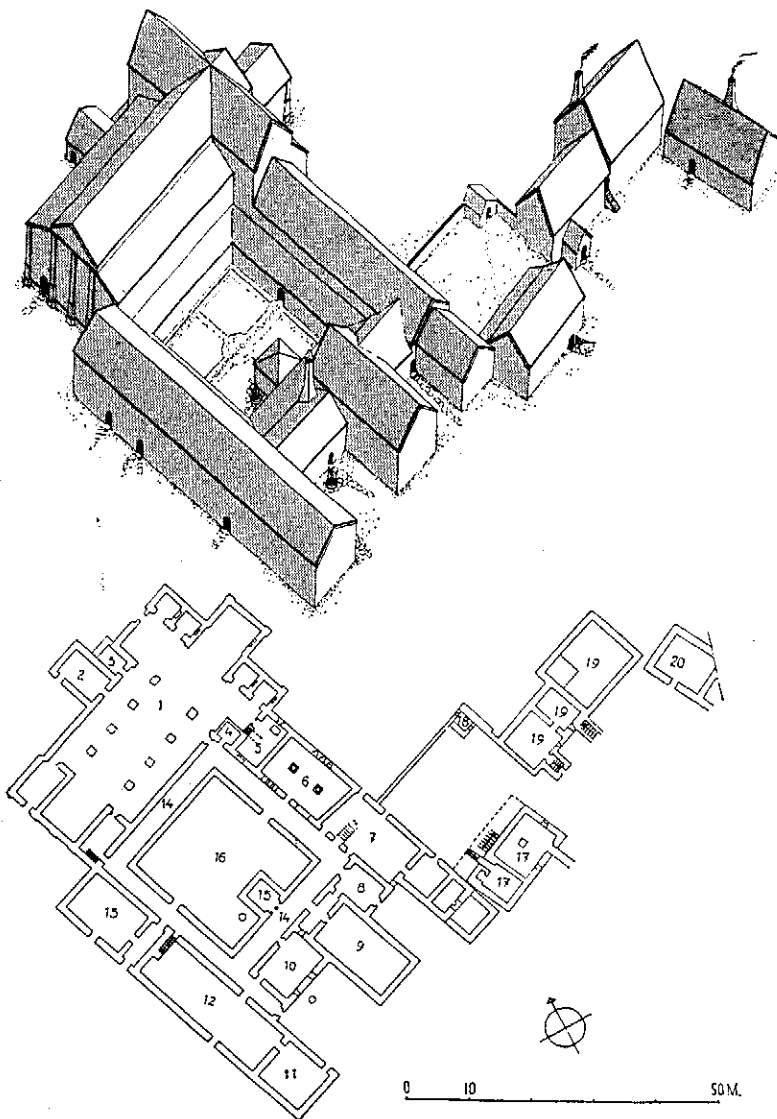
senare datum och i kapitelsalen begravdes hans egna abbotar.

Intill kapitelsalen låg en smal gång förbindelse mellan klostergården och den. Rummet söder härom har varit rektorium (7). Omedelbart intill den trår

ALVA STRA KLOSTER

Plan och rekonstruktion efter O. Frödin med kompletteringar
av förf.
av författaren.

1. Kyrkan.
2. Ulf Gudmarssons kapell.
3. Kapell.
4. Bibliotek (armarium).
5. Sakristia.
6. Kapitelsal (capitulum).
7. Arbetssal (auditorium).
8. Värmestuga (calefactorium).
9. Matsal (refectorium).
10. Kök.
11. Lekbrödernas arbetssal.
12. » matsal.
13. » kapitelsal.
14. Korsgången.
15. Tvättrum (lavatorium).
16. Gården.
17. Abbotshuset.
18. Portstuga.
19. Gäststuga? (hospitium).
20. Sjukstuga (infirmatorium).



södra längan. Några direkta spår av trappan har icke bevarats men en annars oförklarlig öppning i muren tyder på att den bör ha legat här. Under dagtrappan och till stor del under ursprunglig golvnivå har funnits ett källarrum med träskodda väggar och jordgolv. Till detta utrymme förde en trappa av trä.

Östra längan har haft ytterligare tre rum, vilka dock ej uppförts i samband med de övriga. Vilket ändamål de ursprungligen tjänat går nu inte att säga; i franska kloster var det vanligt att förlägga novisernas rum till denna del av anläggningen. Av det sydligaste återstår nu blott enstaka partier av sydmuren, men av bevarade murpartier under nuvarande marknivå framgår tydligt att här funnits ett rum med murar av gråsten blandade med kalksten. Det mellersta rummet hade ursprungligen en mur som delade av det i två ytterligt små rum, varav det ena hade dörröppningen in till rummet söder härom. Dörröppningen har senare murats igen och där har placerats ett avtråde med avlopp genom det sydligaste rummet, som väl rivits i samband härmed. Tillträde till rummet har man efter ombyggnaden sannolikt haft genom en trappa av trä från det intill liggande abbothusets övervåning.

I östra längans övre våning, vars utsträckning motsvarat bottenvåningens kapitelsal och auditorium, låg munkarnas sovsal, dormitorium. I de äldsta klostren hade alla, även abboten, gemensam sovsal. Senare har man i många fall delat upp dessa stora salar i små enmansceller och abboten har fått egen bostad, ofta ett eget hus. Hur munkarnas sofstuga i Alvastra var ordnad vet man inte, då inga spår av övervåningen någonstans bevarats. Som av det följande framgår

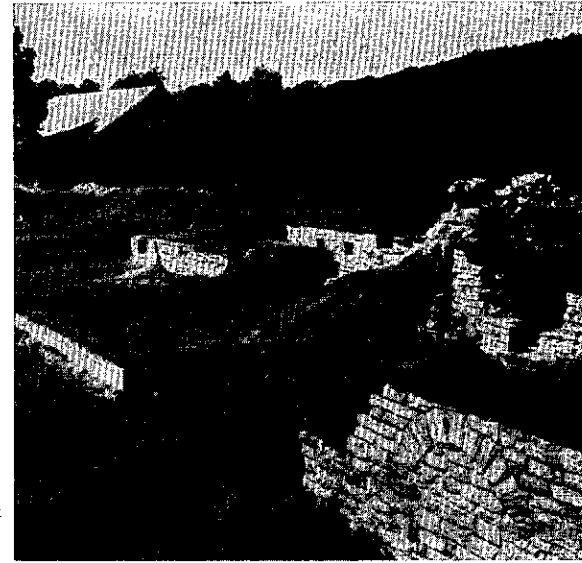


Fig. 8. Södra längan mot väster. I mitten matsalen, öster där- om värmestugan samt längre bort köket. Foto förf. 1956.

hade emellertid abboten åtminstone under en senare period en separat bostad.

I södra längans mitt, Fig 8, låg munkarnas matsal, refectorium (9), ett mot söder utskjutande, långsträckt och sannolikt tunnvalvt rum. Längst upp mot norr finnes en smal passage eller gång, vars sydmur visserligen är sekundär men dock till synes tillkommen under medeltiden. Vi vet inte vad denna gång haft för uppgift; i franska kloster förekommer den inte, medan däremot Varnhem har ett liknande arrangemang. Väster om matsalen låg köket (10) med flera nischer av

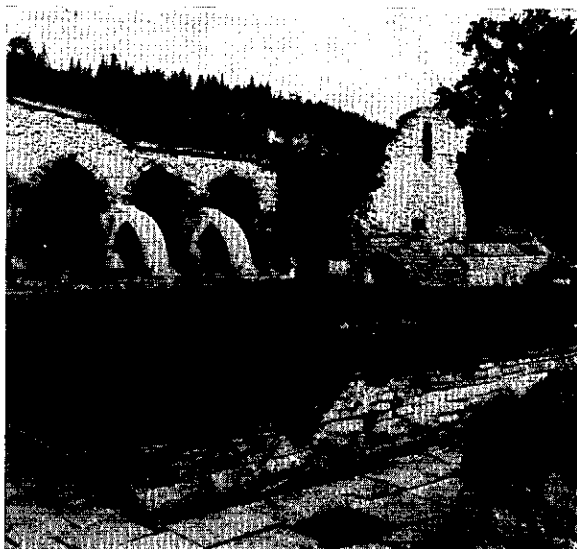


Fig. 9. Klostergården mot nordost. Foto förf. 1958.

varierande storlek och djup för förvaring av matvaror o.d. Om de ursprungligen haft luckor går inte att säga med bestämdhet. I muren mellan detta och ovan nämnda gång fanns en öppning vilken tjänat som matlucka. Utanför köket låg en öppen gård med en brunn (nu igenfylld). Öster om matsalen låg värmestugan (8), calefactorium. Mellan denna och gången norr om matsalen finns en välvd öppning.

Västra längan var uteslutande avsedd för lekbröderna, *conversi*. De var hantverkare och jordbruksarbetare, vilka liksom munkarna levde i avskildhet. De hade ingen särskild dräkt och fick i motsats till munkarna bära skägg varför de ibland brukar kallas

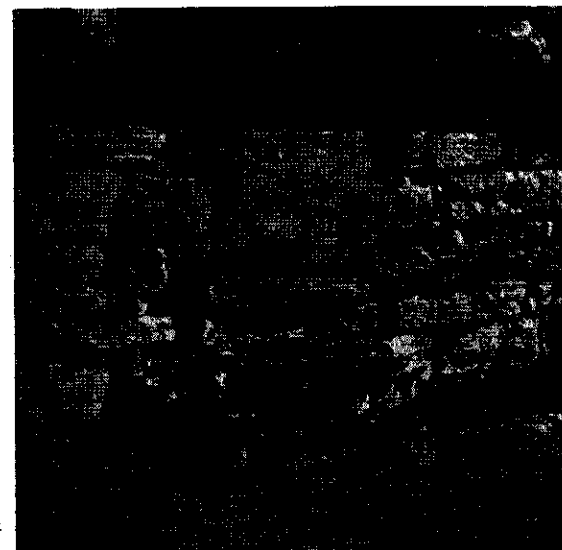


Fig. 10. Norra korsgången med spår av abbotens sittplats. Foto förf. 1958.

conversi barbati, de skäggiga bröderna. De fick inte gå in i koret utan hade som ovan nämnts sin särskilda plats i kyrkan och i klostret sin egen avdelning. I flera cistercienserkloster utomlands, Clairvaux, Fontenay, Bebenhausen, Mellifont, m.fl. fanns mellan västra korsgången och västra längan ett extra utrymme, den s.k. klostergatan, vilken helt avskilde lekbrödraavdelningen från det övriga komplexet. Ehuru Alvastra mycket nära följer anläggningen i Fontenay saknas dock klostergatan här; den förekommer så vitt man vet inte i något svenskt cistercienserkloster. — I det nordligaste rummet låg lekbrödernas kapitelsal (13),

därnäst deras matsal (12), och längans sydligaste rum bör ha varit deras arbetsrum (11). I övervåningen har konverserna haft sin sovsal. Dagtrappan från dormitoriet till bottenvåningen har sannolikt legat i matsalens nordöstra hörn. Mellan denna och kapitelsalen finns samma smala passage som i östlängan från klostergården till det yttre klosterområdet.

Den inre klostergården (16) omramades på alla sidor av korsgången (14). I norra korsgången, använd som begravningsplats för bröderna, fanns ofta en stenbänk som löpte längs kyrkans sydmur. Av denna bänk, om den ens funnits i Alvastra, finns inga spår, däremot är abbotens plats tydligt markerad i muren, Fig. 10. I denna gång med böckerna inom bekvämt räckhåll samlades man till collatio, en slags föreläsning. I klostergårdens södra del, vettande mot södra korsgången, låg munkarnas tvättrum, lavatorium (15). Placeringen, mitt emot ingången till refektoriet, är den vanliga för ett cistercienserkloster, där det ingick i föreskrifterna att tvätta händerna före och efter varje mål.

Invid och delvis sammanbyggt med östlängans sydparti stod abbotshuset (17; Fig. 11) av gråsten och i minst två våningar. När detta tillkom vet man inte men måhända var det detta hus som uppfördes efter branden 1415, då det gamla abbotshuset brann ned. Det mindre av bottenvåningens två tunnvalvda rum stod i direkt förbindelse med övervåningen genom en till ytterlighet smal trappa av tegel. I det större rummet i samma våning med ingång från söder låg en av klostrets tre brunnar, vilken under långliga tider gått under namn av Sankta Britas källa, givetvis med orätt.



Fig. 11. Abbotshuset mot söder. Foto förf. 1960.

Man kan visserligen inte med säkerhet utpeka var det hus legat som Birgitta bebott under sin vistelse i Alvastra i abbotens hus har hon under alla förhållanden inte bott. Ned till det mindre, västra rummet förde en trappa från norra sidan. På samma sida låg också den breda trappa av sten som fört upp till övervåningen, abbotens egentliga bostad, av vilken ingenting bevarats.

Norr om abbotshuset låg en öppen gård, kringgårdad av stenmur. I gårdens nordöstra hörn låg portstugan, nu helt förstörd ända ned till grundmurarna (18).

Till en fullständig klosteranläggning hörde även en gäststuga, hospitium. I äldre tider fick klostren många gånger stå de vägfarande till tjänst på samma sätt som de svenska prästgårdarna längre fram i tiden. Det är inte omöjligt att byggnaden öster om abbotshuset, bestående av två mindre källare samt ett större rum, varit klostrets gäststuga (19). Till de två källarrummen förde en trappa på södra sidan. På samma sida låg även trappan till det stora rummet, i vars nordvästra hörn en stor eldstad blottats vid undersökningarna.

Inte heller en sjukstuga, infirmatorium, fick saknas. Egentligen bör det ha funnits två, en för munkarna och en för gäster och andra utomstående; ibland kunde även konverserna ha ett infirmatorium för egen del. Hur det varit i Alvastra vet man inte. Munkarnas sjukstuga bör emellertid ha legat i södra längan, medan den för utomstående avsedda bör ha befunnit sig utanför det egentliga klostret. Söder om gäststugan ligger en byggnad, ännu inte helt utgrävd, som möjligen skulle kunna ha varit sjukstuga (20). Ännu har man blott frilagt ett av de två rum, som enligt en gammal plan från början av 1800-talet har funnits här, och vidare undersökningar omöjliggöres av den stora ladugårdsbyggnaden.

Efter Ulf Gudmarssons död vistades Birgitta långa tider i Alvastra kloster. Enligt en medeltida urkund bodde hon i ett hus nordost om kyrkan — själva klostret var självfallet stängt för henne. Det har förmodats att den byggnad, som under de senaste åren grävts fram nordväst om kyrkan skulle vara lämningar efter hennes hus.

I en sänka i klosterområdet nordvästra del fanns tre stora fiskdammar, av vilka två åter iståndsatts.

Under åren 1916—20 blottades lämningar efter en byggnad på en höjd väster om Turisthotellet. Byggnaden antogs av utgrävningsledaren dr O. Frödin, vara kung Sverkers stamgård och härröra från tiden före cisterciensernas ankomst till trakten. Frödin antog byggnaden bestå av ett borgtorn med kapell i bottenvåningen. Andra forskare har emellertid anmält en avvikande mening beträffande både byggnadens funktion och datering. Formen tyder snarare på kyrka med krypta under koret, vilket påpekats av Sten Anjou och understötts av Erik Lundberg. Murresterna låg tämligen djupt nere under markytan och av yttersidan att döma hade de aldrig varit ämnade att ligga blottade. Kryptan har varit välvd och valven burits av fyra fristående kolonner, vilkas baser ännu bevarats. Två trappor leder i väster ned i kryptan.

Denna kyrka har sannolikt ersatt en tidigare, sannolikt av trä. Förekomsten av gravhällar från den äldsta kristna tiden tyder på att kyrkogård funnits på platsen. Flera av hällarna har använts som byggnadsmaterial i den nya kyrkan, även kolonnbaserna består till en del av rustensfragment.

Byggnaden är känd under namnet Sverkersgården.

Längre ned mot Vättern ett hundratal meter från ovannämnda kyrkoruin påträffades 1916 lämningar efter en annan byggnad vilken också satts i samband med Sverker. Utgrävningsledaren dr O. Frödin har nämligen framfört teorin om att här legat ett gravkapell uppfört för kungen just på den plats där han 1156 blev mördad. Vid undersökningen påträffades

inne i byggnaden en väl bibehållen sarkofag på ursprunglig plats. Ett stort antal fragment från liknande sarkofager ansågs tyda på att byggnaden sedan använts såsom gravkapell även för andra prominenta personer. Något som ytterligare bidrog att styrka teorin om gravkapell var den lilla rulle av bly som påträffades på botten av sarkofagen. Blyrullen var en slags amulett med runinskrift som skulle förskaffa den avlidna, en viss Benedikta, ostörd griftero. Byggnaden, troligtvis en kyrka, kan måhända även ha tjänat såsom gravkapell, dock ej för kung Sverker, vars grav med till visshet gränsande sannolikhet reddes i klosterkyrkan.

Litteratur

- CURMAN, S.: Cistercienserordens byggnadskonst. Stockholm 1912.
- DENS. »Klostrens byggnadskonst», i Romdahl & Roosval, Svensk konsthistoria, Stockholm 1913.
- FORSSÉN, A.: Varnhem, Svenska fornminnesplatser 8, 7 uppl. Stockholm 1962.
- FRÖDIN, O.: Alvastrabygden under medeltiden. Stockholm 1919.
- DENS.: Smärre uppsatser i Fornvännen och Meddelanden från Östergötlands fornminnes- och museiförening under åren 1917—24.
- ORTVED, E.: Cisterciordenen og dens klostre i Norden, I, II, København 1927, 1933.
- SWARTLING, I.: »Den s.k. Sverkersgården i Alvastra en för-cisterciensisk klosterkyrka?», i Meddelanden från Östergötlands och Linköpings stads museum, 1962—63.
- DENS.: »Gudz heliga Clöster på Dala» (Gudsberga) i Dalarnas hembygdsbok 1962.
- DENS.: Nydala Abbey, Stockholm 1967.
- DENS.: Roma Abbey Church, Antikvariskt arkiv 32, Lund 1967.

Alvastra Abbey

History

The ruins of the Cistercian abbey of Alvastra lie at the foot of Omberg and in the immediate neighbourhood of Lake Vättern. Alvastra was the first Cistercian house in Sweden founded in 1143 from Clairvaux at the request of King Sverker and Queen Ulfhild.

After the suppression by the Swedish king Gustav Vasa at the beginning of the sixteenth century, building stone was taken from the abbey for the erection of castles and manor houses in the neighbourhood.

Description

The abbey follows in its general lay-out the usual Cistercian plan (cf. ground plan). The conventual buildings were grouped around the cloister, covered walks enclosing the cloister garth on the south side of the church.

The building material is the light grey limestone quarried in the neighbourhood.

The Church

The abbey church follows the normal cruciform plan with a square-ended presbytery, flanked on each side by two square-ended chapels and an aisled nave. The nave had a longitudinal barrel vault, cf. Fig. I, with transverse barrels in the lateral aisles, a mode of construction that is clearly imported from Burgundy. In the west part there are two porches, one in the south aisle and one in the north, Fig. 4, with the remains of a doorway in the west wall.

The church was consecrated in 1185 and it seems likely that it was completed by then.

In the south wall of the south transept are the night-stairs, leading to the doorway through which the brethren entered the church from their dorter for the night-time offices, Fig. 6. East of the night-stairs is the entrance to the sacristy, a small vaulted room with the remains of a Romanesque window in its east wall.

The Conventual Buildings

The Cloister. The walk nearest to the church was customarily used by the monks for study. In the west wall of the sacristy at the easternmost end of the walk are traces of a large recess, once containing the book cupboard. North of this recess in the actual transept are the foundations of a small room which may have been the library.

The East Range, Fig. 7. The Chapter House, the most important room in the abbey next to the church, was south of the sacristy. Originally it probably had groined vaults of three bays springing from corbels in the walls and supported by two piers; a small portion of one of these is retained. It had three windows in the east wall and in the west wall a large doorway with a rather elaborate window.

Next to the chapter house is a narrow passage or slype and south of this the day-room or auditorium. The dorter above was reached by the day-stairs in this room at all times except at night when the stairs in the south transept were used.

The South Range, Fig. 8. On the south side of the

cloister were the *Warming-house, the Frater,* and the *Kitchen.* The warming-house was entered from the northeast and contained a fire-place in its west wall. This was the only room except the kitchen and the infirmary where a fire was allowed by the Rule. The frater, the dining hall of the monks, stands next to the warming-house. Its axis lies north and south. It was entered from the cloister. Between the south cloister wall and the actual frater is a narrow passage. This passage does not normally appear in the monasteries of the Order, but, strangely enough, the frater of Varnhem has the same arrangement. In the west wall of the passage there are traces of a serving hatch. The kitchen occupied the rest of the south range. It is entered through two doorways from the cloister, one from the south walk and one from the west.

The *Lavatories* for washing hands before and after meals occupy the usual place in the south part of the cloister garth with its entrance from the south walk opposite to that of the frater.

The West Range was occupied by the *conversi* or lay-brothers. They who, like the monks, took the vows of poverty, obedience, and chastity, formed the labouring portion of the community, taking no part in the ordinary life of the cloister and choir, but had their own services in the west part of the church. Their dormitory occupied the upper story of the west range. This floor was reached by a staircase in the west wall of the southwest porch of the church part of which has survived, and possibly by a second staircase in the west range which served as daystairs.

The Abbot's Lodging, Fig. II. Southeast of the south range is an oblong building of two stories. The basement has two rooms, with a well in one of them. Access to the first floor may have been by means of an outer, possibly wooden flight of stairs.

To the south of the presumed abbot's lodge are the remains of a number of buildings whose foundations have been only partly exposed. The foundations nearest to the abbot's lodge are believed to have been those of the *guest-house*, where visitors to the abbey would have lodged. It is an oblong building with two basement rooms and a rather large room on the ground floor with a fireplace. Further to the east the foundations of another building have been found, with two rooms, only one of which has been exposed, and which may have been the infirmary.