

## F Ö R O R D.

Föreliggande lilla hembygdsgeografi över Östergötland har i huvudsak utarbetats som ortsbeskrivning, vilken form torde vara både den hittills vid undervisningen mest nyttjade och den för avsett åldersstadium lättast tillgängliga och mest intresseväckande.

Det förutsättes, att de vanliga geografiska begreppen klargjorts, då den grundläggande undervisningen om hembygden, nämligen om den egna orten, meddelats. Att innehållet ändå ofta har behov av muntliga förtydliganden, torde knappt behöva påpekas. Det ligger i sakens natur, att framställningen sällan kunnat få svälla ut till den fullighet, att därmed allan rättfärdighet skulle vara uppfylld, utan texten har oftast måst inskränkas till omnämnanden och antydningar.

Att ojämnheter och brister ej kunnat undgås, är jag livligt medveten om; — därtill är stoffet, då det gäller en sådan kulturprovins som Östergötland, alltför omfattande. — Måhända kan boken likväl i någon mån fylla ett känt behov.

Till de många kamrater i olika orter, som bistått med råd och upplysningar, fram bäres ett varmt och erkännansamt tack.

Mjölby i juli 1925.

B. E.

## Omberg och Ombergstrakten.

I väster når Östergötland till Vättern och bildar där östgötasidan av *Vättersbygden*. Högt över nejden reser sig här det vackra Omberg, synligt vida omkring som en långsträckt blånande ås.

Ombergs högsta del kallas "Hjässan" och når 175 meter över Vätterns yta och 263 meter över havets.

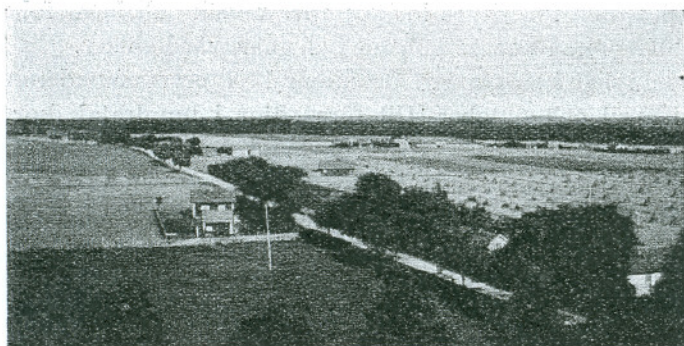


Fig. 14. Utsikt över slätten från Appuna. Omberg i bakgrunden.

Tusentals människor från när och fjärran komma var sommar hit för den härliga naturens och den ståtliga utsiktens skull.

—Så långt ögat når, breder i öster slätten ut vidder, där åkrarna ligga som rutor mellan vita kyrkor och gårdar. I söder står Holaveden med milddjupa skogar. I norr blånar Tylöskogen. I väster går Vättern som ett brett silverband med västgötalandets skogsåsar på andra sidan.

Omberg självt är till större delen täckt av skogar, vilka tillhöra staten och därför kallas kronopark. Älg, rådjur, hare och andra villebråd trivas här, och på de

branta stupen mot sjön häcka tusentals måsar. Skogen består mest av tall och gran, men här äro också vackra planteringar av lärkträd, och boken har på Ombergs sydsida sitt nordligaste växtställe som vild i vårt land. — Skogen är utmärkt vårdad, men så har också hit förlagts en av statens skogsskolor, där blivande kronojägare och skogvaktare få sin utbildning.

Omberg är ett sagornas berg, alltsedan folk trodde, att jättar och troll bodde i Rödgavels grotta och älvor dansade över blomstren på Stocklycke äng, och vid bergets nordända skall en gång drottning Omma ha bott, efter vilken berget fått sitt namn.

Är Omberg märkligt på sitt sätt, är Vättern det ej mindre på sitt. Över dess yta visa sig stundom hägringar, och ibland börjar sjöns vatten att bölja och svalla, utan att en vindkåre rör det. Sjön är på sina ställen mer än hundra meter djup och i dess ovanligt klara och kyliga vatten leva rödingen och harren, som eljest äro mycket sällsynta i södra Sverige.

Ombergs omgivningar äro rika på sevärdheter och fornminnen.

Här ligger Tåkern, en kvarbliven göl efter det stora urtidshavet. Den är flack, grund och dyig med sankastränder och vidsträckta, täta vassar, ett hem för skaror av vadare och simfåglar: svanar och änder, måsar och doppingar, sothöns, spovar m. fl. — Tåkern är fåglarnas sjö och som sådan utan like i hela Norden. Den avrinner åt norr genom en liten å till Vättern.

Tåkern var fordom större än nu. En del av dess gamla botten bildar *Dags mosse*. Där upptages och beredes torv till torvströ och bränn-torv.

I mossens sydligaste del hava lämningar hittats av en *fornby*, där det bodde människor för mer än 4 000

år sedan. Byn var byggd på stockar i kärret. Blott smala spänger ledde från fasta landet dit ut, och dessa kunde vid nattens inbrott tagas upp, så därute var man väl skyddad mot fiender. Invånarna hade redskap av ben och sten och levde i huvudsak av jakt och fiske, men de odlade även något korn i gläntor inne i skogen, och från Ombergs soliga sluttningar hemförde de

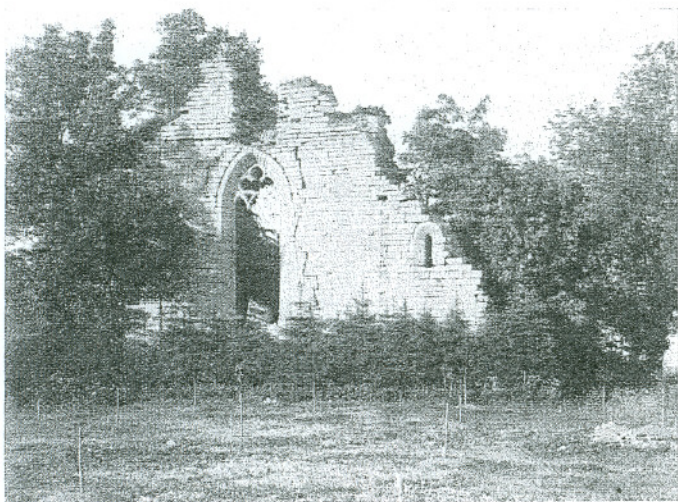


Fig. 15. Ruiner vid Alvastra.

bördor av äpplen och nötter. Sedan byn övergivits, växte mossan över "gårdsplanen", som så legat gömd i tusentals år, tills den genom en händelse upptäckts i våra dagar. Fyndet är enastående i Norden och säger oss, att Ombergstrakten är en av de tidigast befolkade nejderna i Östergötland.

Synnerlig betydelse erhöll bygden, då *Alvastra kloster* på 1140-talet anlades vid Ombergs fot. Det var det första klostret i Sverige, dess munkar vunno stort

rykte för fromhet och lärdom, och det fick gåvor och gods i sådan mängd, att ej mindre än 438 "landbönder" eller arrendatorer gävo det skatt, då det var som rikast.

Det mesta av klostret är för länge sedan borta, men några pelare och valv av den gamla klosterkyrkan vittna ännu om hur vacker den var, och grundmurarna till övriga byggnader äro under utgrävning.

Nere mot Vättern äro lämningar framgrävda av den gård, där Alvastra klostrets stiftare, konung Sverker d. ä., bodde.

Vid Röks kyrka står *Rökstenen*, världens märkligaste runsten. Dess ristare var en på sin tid mäktiga skrivkunnig man, så han använde olika slags runor, när han lät stenen berätta om öden och prövningar.

Förbi Omberg går Mellersta Östergötlands järnväg till Hästholmens hamnplats vid Vättern och vidare till *Ödeshög*, som är kyrkoby och municipalsamhälle (1 100 inv.) och en livlig handelsort för gränsbygderna mot Holaveden.

Vid Ombergs norra slutning ligger *Borghamn*, bekant för sina kalkstensbrott, varifrån material tagits till viktiga byggen, alltsedan Alvastra klostermurar restes.

Ett stycke norr om Omberg gör Vättern en bred inbuktning, som kallas *Varviken*. I var sitt hörn av denna ligga de två städerna *Vadstena* och *Motala*.

### Vadstena.

(3 000 inv.).

Vadstena är minnenas stad. Mer än någon annan östgötastad bevarar den en prägel av gamla tider.

Främst knyta sig dessa minnen till historien om en

70-

## BONNIERS HEMBYGD SBÖCKER

På undertecknads förlag kommer under årets lopp att utgivas en serie små läroböcker med det gemensamma namnet Bonniers hembygdsböcker.

I olika delar, avsedda för eleverna i barndomsskolor i respektive områden, komma de svenska landskapen samt städerna Stockholm och Göteborg att bli skildrade efter en enhetlig planläggning i överensstämmelse med undervisningsplanen för rikets folkskolor.

Samtliga delar i serien bli rikt illustrerade.

Hembygdsböckerna äro närmast avsedda att begagnas å det stadium, där den geografiska undervisningen "anknytes till det moment i hembygdsundervisningen, som avser hembygden i mera vidsträckt betydelse". En liten bok med bredare framställning av hemlandskapet — liksom storstaden — än den mera kortfattade, som gängse läroböcker i geografi innehålla, är på detta stadium lämplig att sätta i barnens händer.

Stockholm i mars 1925.

ALBERT BONNIER.

*Leu A. W. Rehnström,  
med vänligt h. följ.*

## BONNIERS HEMBYGDSBÖCKER

4.

# ÖSTERGÖTLAND

AV

BROR ERIKSSON

ÖVERLÄRARE VID MJÖLBY FOLKSKOLOR



---

STOCKHOLM - ALBERT BONNIERS FÖRLAG

Pris 1: 50.