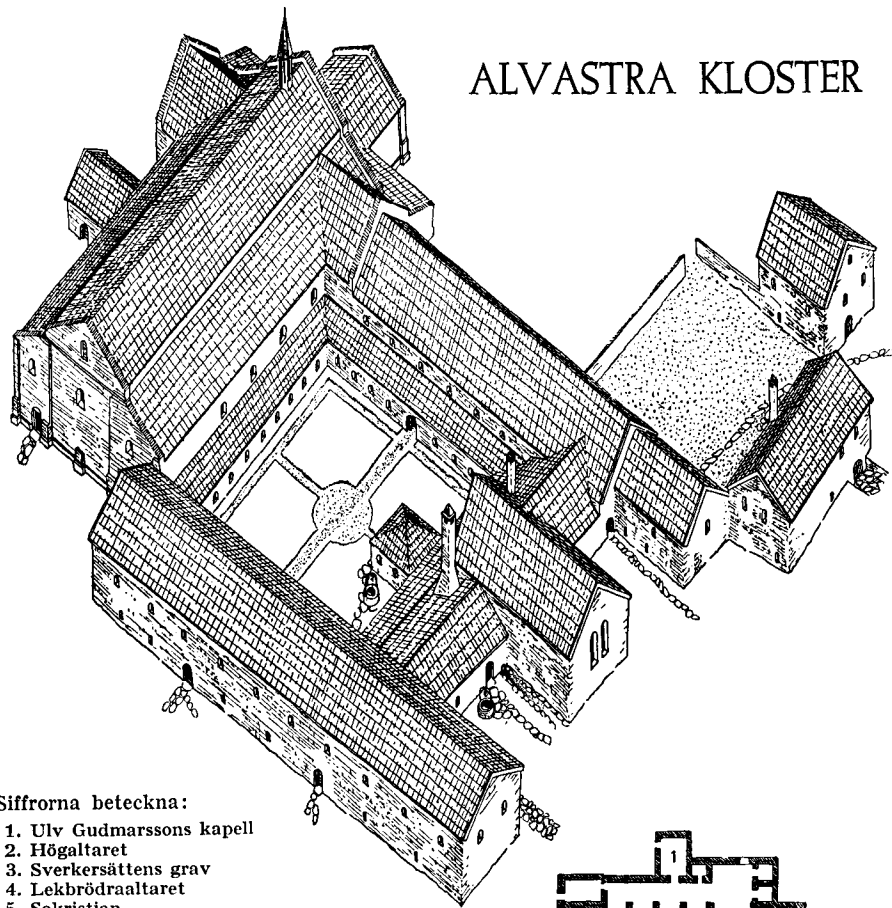
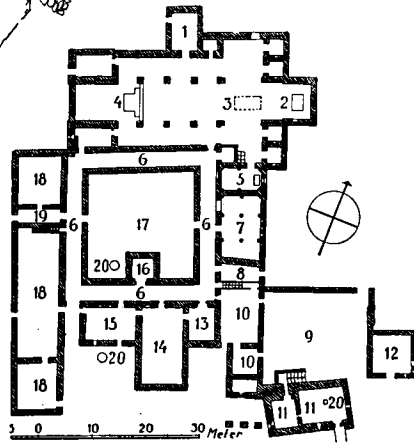


## ALVA STRA KLOSTER



### Siffrorna beteckna:

1. Ulv Gudmarssons kapell
2. Högaltaret
3. Sverkersättens grav
4. Lekbrödraaltaret
5. Sakristian
6. Korsgången
7. Kapitelsalen
8. Korridor och parlatorium (samtalsrum)
9. Abbotsgården
10. Arbetsal. — I övervåningen över 7, 8 o. 10 dormitorium (sovsal) för munkarna
11. Ekonomirum i abbotshuset. — I övervåningen abbotens bostad
12. Gäststuga eller sjukhus
13. Calefactorium (värmekammare)
14. Refektorium (matsal)
15. Köket
16. Lavatorium (tvätttrum)
17. Den inre klostergården
18. Rum i konversflygeln. — I övervåningen dormitorium (sovsal)
19. Korridor
20. Brunnar



Rekonstruktion av klostret visar anläggningen sådan den torde ha sett sig i utbyggt skick. Teckningen av Ivar Andersson i början av 40-talet.

## Alvastra Kloster

Av Otto Frödin

### OTTO FRÖDIN

var från början förhistoriker med sten- och bronsålder som specialitet. När boplatsen i Dags Mosse vid Alvastra 1908 påträffades, anförtröddes honom — vid den tiden amanuens vid Statens historiska museum — uppgiften med en närmare undersökning, som kom att omspänna åren 1909—1919 med kompletteringar 1928—1930. År 1916 kom andra fasta fornlämningar vid Alvastra i dagen, och även undersökningarna av dessa fick Otto Frödin i uppdrag att genomföra, trots att de härörde från en väsentligt senare epok. Sålunda utgrävdes den s.k. Avrätningsplatsen 1916, Sverkersgården 1916—1921 och Sverkerskapellet 1916—1919. Dessa arbeten gav material till publikationen "Alvastrabygden under medeltiden", med vilken han 1919 vann filosofie doktorsgraden.

Otto Frödins intresse för medeltidsarkeologien var nu definitivt väckt, och 1921 påbörjade han undersökningen av ruinerna efter Alvastra kloster, Sveriges äldsta och av cistercienskloster det äldsta i hela Norden. Med undantag för åren 1925, 1926 och 1947 ledde Otto Frödin dessa utgrävningar och konserveringsarbeten ända till sin död 1953. Själva klosterkomplexet jämte några intilliggande byggnader blev i det väsentliga undersökta, men under jord, bl.a. under Kungsgårdens väldiga ladugård, ligger ännu en hel del anläggningar, som hört till klostret. Resultaten av dessa omfattande undersökningar, vid vilka även mer än 50.000 föremål påträffats, hann Otto Frödin tyvärr aldrig slutgiltigt bearbeta och publicera.

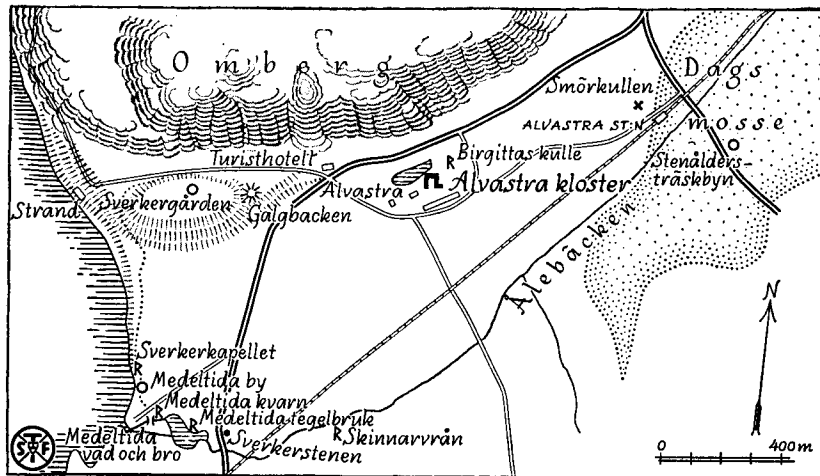
Utförliga uppgifter om Otto Frödin och hans forskargärning finns i en minnesteckning av professor Birger Nerman i tidskriften Fornvännen 1954.

Den artikel av Otto Frödin som här följer var införd i Svenska turistföreningens årsskrift som ägnades 1100-talet. Några mindre förkortningar har gjorts.

### GUNNAR FRÖDIN

Våren 1143 vandrade en skara gråklädda munkar den långa och mödosamma vägen från nordöstra Frankrike mot Norden. De hade med stor bävan lämnat sitt hem, cisterciensklostret Clairvaux, men styrkta och uppmuntrade av dess vördade abbot Bernhard. Detta var också väl behövt, ty färden gick till de "avlägsna folken i den nordliga köldens yttersta nejder", som det heter i cisterciensordens äldsta annaler, "*Exordium magnum Cisterciense*", och målet var Sverige, "där man nog hört ordet munk nämnas, men aldrig i verkligheten sett någon sådan". Initiativet var dock svenskt. De kommo på kallelse av landets konung, Sverker den äldre, och hans drottning Ulvhild samt biskop Gislo i Linköping.

Vid hitkomsten på försommaren delade sig skaran i två grupper. Den ena mottogs av kungaparet och fick stanna vid Alvastra i Östergötland, den andra anvisade biskopen en boplatz vid Nydala i det gamla Njudung, den del av Småland, som då hörde till Linköpings stift. Den förra synes först ha fått det ordnat för sig. I varje fall åtnjöt Alvastra kloster inom sin orden anseende som det äldsta och därjämte till rangen förnämsta av de svenska klostren — efterhand uppstod det flera — ja, det var det äldsta av hela Nordens cistercienskloster\*, för en gångs skull hade vårt land först fått taga emot en stor europeisk kulturrörelse. Då Alvastra därtill är det första kloster, som överhuvud kommit till stånd i det medeltida Sverige, är dess instiftelse förvisso en märklig händelse. Den uppges ha ägt rum den 6 juni, alltså samma datum, som skulle bli så minnesvärt i vår nyare historia.



Alvastrabygden med de viktigaste fornlämningarna. De många byggnaderna inom det forna klostrets ekonomiområde ligga fortfarande de flesta under jord, så bland annat munkarnas kvarn och tegelbruk nere vid Alebäckens mynning.

\* Vid medeltidens slut var antalet cistercienskloster omkring sjuhundrafemtio och av dessa var Alvastra och Nydala den fjortonde respektive fyrtioförsta dottern av Clairvaux.

Sankt Bernhards gråa munkar voro nu inlemmade i det svenska samhället, där deras insats i det andliga och materiella kulturarbetet under de närmaste seklen skulle få en betydelse som näppeligen kan överskattas. Deras verksamhet fick dock på intet vis någon svensk nationell inriktning. Tvärtom! Och förklarligt nog. Den första kolonien bestod ju av främlingar, fransmän, tyskar och engelsmän, och vid senare nyrekryteringar gjorde sig det främmande inslaget länge kraftigt gällande. Något gemensamt hemland existerade icke för dessa män, det ersattes av deras orden och denna var i allra högsta grad internationell. Att de sedan i första hand voro bärare av fransk kultur är en sak för sig, beroende därpå att Clairvaux liksom ordens övriga äldsta kloster voro franska.

### Landskapet munkarna mötte

Vid Alvastra mötte främlingarna från Clairvaux ingalunda, som de väntat, köld och mörker utan i stället den svenska försommaren i dess mest betagande gestalt. Ombergs då huvudsakligen lövskogsklädda sluttningar stodo ännu ljusgröna, och under ekarnas kronor blommade alldeles som i våra dagar en oändlig rikedom av gullvivor och sippor, blåa, vita och gula. Därifrån och än bättre från bergets Hjässe kunde deras blickar fanna på den ena sidan Vätterns vidsträckta, ständigt skiftande vattenyta, på den andra den ljusa, öppna slätten ända bort mot Holavedens mörka skogsrand i söder. Denna slätt, hade redan då i ett par tusen år varit en av Sveriges rikaste kulturbygder.

Vi kunna rätt väl föreställa oss hur den då tedde sig. Mellan åkrarna lågo ännu lövängar inströdda, som rester av forntidens vidsträckta lövskogar, i våra dagar reducerade till en eller annan enstaka ekdunge. Där lågo människoboningarna, efter tidens krav välbyggda gårdar av låga, timrade, torvtäckta hus, gråa av väder och vind — rödfärgningen var då okänd —, och på längre avstånd gudshusen, kyrkorna: Väversunda, Svanshals, Rök och Heda, Stora Åby, Ödeshög och sockenkyrkan Västra Tollstad. Den förstnämnda bäst bevarad till vår tid, de övriga mera förändrade, tillbyggda eller mer eller mindre ombyggda i nyare tid. De lyste ej vita i solen såsom nu, utan lågo där gråa som Hedas torn ännu i dag. Bygdens välmåga var grundad lika mycket på den av naturen bördiga, kalkrika jorden på silurbergets grund som på otaliga generationers strävanden och mödor, och här hade nu en bondeklass vuxit fram, fri, besutten och självsäker såsom Folkungarna i Bjälbobygden mellan Skänninge och Tåkern. Även munkarna måste nog erkänna, att Gud och Jungfru Maria fört dem till ett land som flöt av mjölk och honung.

Med förundrade eller rättare oförstående ögon betraktade de däremot bygdens minnen och lämningar från hedningarnas dagar, om de nu över huvud lade märke till dem. Där låg på "Smörkullen" det stora gravfältet från århundradena närmast före och efter Kristi födelse, nu fullständigt förintat genom de senaste decenniernas grustäkt, men som varit



Ruinerna av Sverkerskapellet, av allt att döma byggt på den plats där konung Sverker mördades på väg till julotta i Västra Tollstads kyrka julnatten 1156. Mordet har inte ägt rum på den plats invid landsvägen där minnessten restes 1896.

ett av de största på Sveriges fastland och som uppenbarligen utgjort hela Alvastrabygdens gravplats under flera hundra år. Där fanns Rökstenen, Sveriges märkligaste runsten, som nu sedan ett sekel tillbaka står vid Röks kyrka. Stenens ursprungliga plats är ej bekant, men under alla förhållanden måste dess runor ha förefallit munkarna som riktiga trollomstecken — och däri har ju forskningen sedan givit dem rätt.

De av kullersten uppförda bygdeborgarna uppe på berget måste de däremot väl ha känt till, i varje fall den längst i norr ovanför Borghamn och den stora som omfattar hela Hjässans högsta del. Den tredje ligger mycket svårtillgänglig ett par kilometer norr om denna senare och är dessutom rätt liten och obetydlig, men dock märklig så till vida som den i sena tider skulle inspirera en stor skald med namnet Verner von Heidenstam till en av hans dikter — "Bygdeborgen". Dessa borgar hade kommit till vid mitten av det första årtusendet efter Kristi födelse, då svear och götar utkämpade sina inbördes fejder; bakom deras murar hade befolkningen från olika delar av slätten dragit sig undan, så snart fara hotat, och den stora Hjässaborgen hade väl utgjort Alvastrabygdens tillflyktsort.

Men trakten bjöd på minnen från än äldre tider. Vid Hästholmen, ett par kilometer mot sydväst — redan då och än tidigare en plats av betydelse särskilt som överfartshamn till Västergötland — hade bronsåldersfolket mer än tvåusen år före klostrets grundande ristat in sina teckningar i en slät berghäll. Liksom senare tiders människor stodo munkarna helt visst begrundande men oförstående inför dessa bilder av fartyg, yxor m.m.; endast solhulets innebörd kunde de fatta eller åtminstone ana — det var ju samma tecken som ofta vid invigningen anbringades på muren till en kristen kyrka.

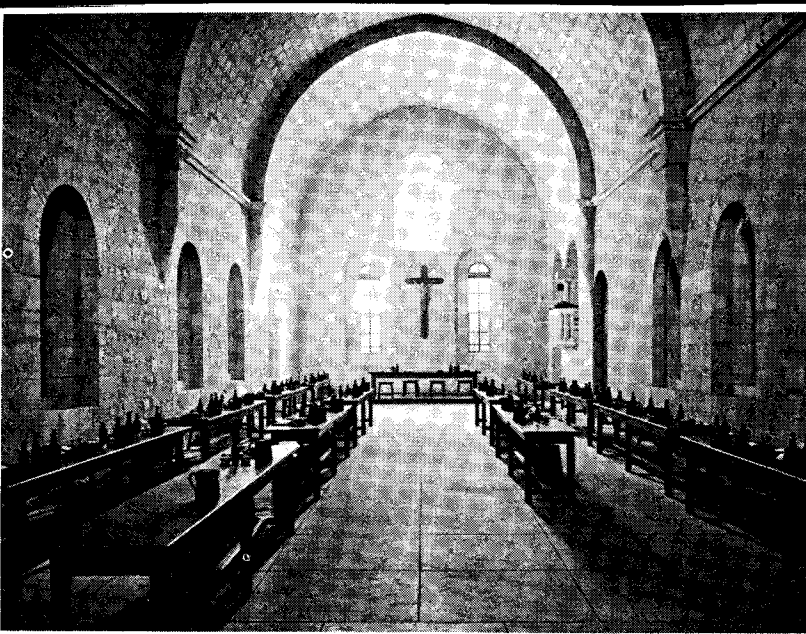
Bygdens märkligaste fornminne var och förblev dock okänt för dem. Lämningarna av den by som stenålderns människor vid mitten av det tredje årtusendet före Kristus anlagt ute i Dagsmosses kalkgyttja, den nära Alvastra järnvägsstation belägna s.k. träskbyn, lågo sedan långt tillbaka täckta av mossens skyddande torvlager. Först vår tid har det varit förunnat att bringa dem i dagen: det vidsträckta stockgolvet med alla dess härdar och de många tusen föremål av det mest skiftande slag, som kastat ljus över livet på platsen och i bygden under dessa fjärran tider. Munkarna i Alvastra fingo aldrig veta, att de haft föregångare, att långt före dem en annan skara främlingar kommit till denna samma bygd. Dessa hade varit pionjärer för åkerbruket, fruktodlingen och boskapsskötseln i dessa trakter således för de huvudnäringar som sedan dess alltjämt utgjort det materiella underlaget för slättbygdens välstånd. Men än mer, de hade varit bärare av en högre kultur, hade brutit bygd även bildligt talat såsom förmedlare av en högre livsföring och en förädlad livsåskådning. Nu var det cisterciensernas tur att taga vid, att fylla samma stora uppgift som ljusbringare och kulturapostlar.

### Människor munkarna mötte

I den egenskapen måste de ju starkt reagera — till den verkan det hava kunde — mot de hedniska sedvänjor och föreställningar som alltjämt levde kvar och frodades i trakten: kultbruken och ceremonierna på den ovannämnda "Smörkullen", talet om jättarna på Omberg, vilka bl.a. skulle ha slungat det väldiga stenblock mot Heda kyrka, som ännu ligger där kvar till beskådande, och de också till berget bundna sägnerna om drottning Omma.

Befolkningens kulturella nivå bör alltså enligt fransk uppfattning ha syntts rätt så låg. I grund och botten även den kungliga familjens. Kungen själv tillhörde en gammal östgötsk storbondeätt, han ägde gods och gårdar på flera håll i landskapet. Alvastra var en och den hade han skänkt sin drottning som morgongåva — om man nu får tro biskop Brask. Som konung var Sverker således en uppkomling. Drottning Ulvhild åter var av förnäm norsk börd — en ättling av Harald Hårfager — och lika högt begåvad som ärelysten och hänsynslös.

Under de tider de vistades på orten bodde de naturligtvis i kungagården, vars lämningar i våra dagar bragts i ljuset uppe på den grusplatå nedanför Ombergs södra ände, som man passerar på vägen från Turist-



*Ett cisterciens kloster i våra dagar. Matsalen i Aiguebelle kloster, Frankrike.*

hotellet till Vättern. Platsen går nu under namnet *Sverkersgården*. Där hade emellertid Alvastra gård eller rättare by då legat i åtminstone sexhundra år och redan före klostrets grundläggning hade här ett märkligt byggnadsverk kommit till utförande, en stenbyggnad med fasta murar, uppenbarligen en gårdskyrka men samtidigt ett försvarsverk, således den fasta kärnan för gårdens torvtäckta timmerhus. Allt talar för att konung Sverker varit byggherren. Har han måne som den förste av sin ätt velat med detta verk markera sin nyordna konungliga ställning? Uppifrån höjden hade han en god utblick över sina vidsträckta ägor med deras åkrar och lövängar, genom vilka Ålebäcken ringlade sig fram på sin väg mot Vättern. Där nere strax norr om bäckens mynning, på den plats där hans gravkapell senare skulle byggas, låg en till stor del av fiskare bebodd by — nu försvunnen — och ett par hundra meter i öster gårdens egen rättarplats, den galgbacke där hans mördare en gång skulle pinligen avdagatgas.

### ***Klostrets tillkomst och planläggning***

De fromma munkarna föreföll hela denna miljö, människorna och bygden, helt säkert ganska främmande och i mångt och mycket rätt så fränstötande. Däremot måste den plats, som konungaparet anvisat dem för deras klosterbygge, i hög grad ha tilltalat dem. Där nedanför Ombergs sydsluttning, i sänkan öster om kungagården, gavs ett skyddat läge, där fanns fruktbar jord, källor och vattensamlingar, goda möjligheter således för trädgårdsanläggning och fiskodling, en yppig vegetation, en natur, som erinrade främlingarna om deras hemland, om dalen vid Clairvaux.

Deras första uppgift blev att bygga de nödvändigaste klosterhusen, med andra ord att skaffa sig tak över huvudet. Helt säkert hann man också under sommaren och hösten få de första provisoriska lokalerna så färdiga att man kunde flytta in i dem; enligt ordens bestämmelser skulle de vara: ett kapell, matsal, sovsal, gäststuga och rum för portvaktaren. De voro naturligtvis av trä — så hade det varit både i Citeaux och Clairvaux — uppförda av timmer från Omberg och täckta av halm eller kanske vass från Tåkern.

Så snart klostret fått sin organisation och ekonomi ordnad började man sedan ersätta dessa byggnader med sådana av sten, kalksten från stenbrottet vid Borghamn, vid norra foten av berget. Så växte efter hand det stora klosterkomplex upp, som — delvis ombyggt efter ett par eldsvådor åren 1312 och 1415 — fick möta reformationens stormar, och vars till våra dagar bevarade lämningar, till största delen blottade under de senaste två decennierna, kunna ge en om också mycket svag föreställning om dess ursprungliga utseende, omfattning, ja, härlighet.

Det finns dock en omständighet som hjälper oss att i tankarna rekonstruera anläggningen. Cisterciensklostren uppfördes — detta gäller dock endast mansklostren — enligt ordens föreskrifter efter en bestämd plan, och dessa föreskrifter voro så detaljerade, att man nu utan större svårighet kan ange de olika delarnas och rummens användning och bestämmelse — även när det gäller en så illa medfaren anläggning som våra dagars Alvastra.

Omkring en öppen, nästan kvadratisk gård grupperade sig dess sammanbyggda fyra längor, den för utomstående strängt slutna "klausuren": i norr kyrkan, i öster munkarnas flygel, i väster konversernas, i söder köket, munkarnas matsal, värmestuga och tvättrum.

År 1185 stod kyrkan färdig till invigning, liksom ordens alla kyrkor helgad åt Jungfru Maria. Det var en treskeppig anläggning med mittskeppet täckt av ett mäktigt tunnvalv. Öster om tvärskeppet låg i mitten det likaledes lägre och av ett tunnvalv täckta högkoret, rättare benämmt presbyteriet — reserverat för prästerna — med högaltaret och på ömse sidor härom två små låga tunnvalvda kapell, vart och ett med sitt altare. I sydväst och nordväst hade sidoskeppen var sitt förrum. En högst egenartad arkitektur, vartill vi senare skola återkomma.

Detta stora kyrkorum mottog ett tämligen sparsamt ljus genom sina små, romanska fönster; senare — kanske efter 1312 års brand — ändrades en del av dem till större, gotiska fönster, såsom den ännu bevarade västgaveln visar.

Kyrkan hade fyra portar, ingen, i varje fall under klostrets äldre tid, öppen för bygdens befolkning — som ju hade sin församlingskyrka — utan endast avsedda för klosterfolket; i tvärskeppets norra gavel "de dödas port", *porta mortuorum*, genom vilken den döde, efter dödsmissan i kyrkan, bars ut till kyrkogården därutån; i södra sidoskeppets östra del munkarnas port, i sydvästra förrummet konversernas och i det nordvästra förrummet den fjärde porten, som förde direkt ut



till det yttre klosterområdet. Från kyrkan förde också tvenne trappor upp till munkarnas, respektive konversernas sovsalar, en för cisterciensarkitekturen karakteristisk anordning. I tvärskeppets södra mur ledde en dörr in till sakristian — även där stod ett altare under det smala romanska fönstret. Slutligen bör tilläggas, att en tvärställd mur eller vägg delade långhuset i två hälfter, den östra utgjorde munkarnas "kor", den västra konversernas, och i det senares östra del mot den nyssnämnda väggen stod deras altare, även kallat "det heliga korssets altare", med kyrkans stora krucifix placerat därovanför i valvet.

Kyrkans inre präglades, i enlighet med ordens principer, av den strängaste enkelhet. Likaså den yttre arkitekturen. Något torn i egentlig mening fanns ej, möjligen en liten takryttare av trä, ett litet klocktorn, över mittskeppets och tvärskeppets skärningskvadrat.

Vi skola nu göra en hastig vandring genom anläggningens övriga delar. Genom munkarnas port kom man från kyrkan ut i den nordöstra delen av korsgången, *claustrum*, vilken på alla fyra sidorna omgav klostergården, och som dels gav en bekväm förbindelse mellan klostrets olika delar, dels erbjöd dess invånare en skyddad promenadplats vid olämplig väderlek. Korsgången var täckt och försedd med ljusöppningar ut mot gården, till vilken två utgångar förde. Den norra, utefter kyrkväggen liggande delen av korsgången kallades läsgången, *claustrum lectionis*. Den var som namnet anger närmast avsedd för de läsande munkarna; utefter sidorna funnos väggfasta bänkar och ungefär mitt på den norra en likaledes väggfast, upphöjd sittplats för abboten, som härifrån kunde övervaka de läsande bröderna. De mera ofta använda böckerna, "handbiblioteket", fanns nära till hands, uppställt som det var i en stor nisch, *armarium*, inbyggd i väggen mot sakristian och öppen mot korsgången, en för cisterciensklostren karakteristisk anordning.

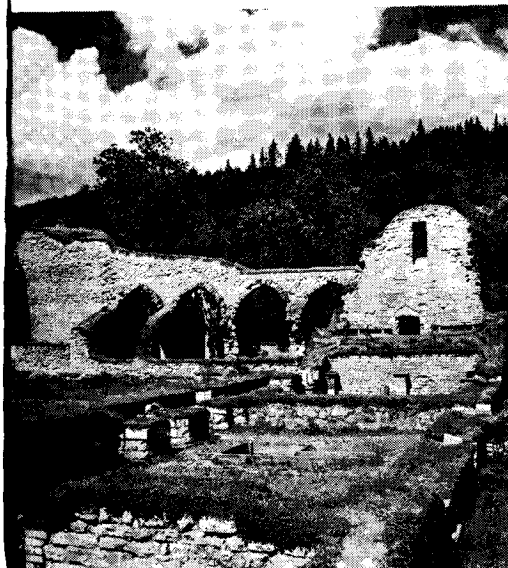
### Östra flygeln — de lärda munkarnas

I den östra flygeln låg längst i norr klostrets, näst kyrkan förnämsta rum, kapitelsalen, *capitulum*, täckt med sex kryssvalv och belyst dels med en eller två stora, rikt utformade fönsteröppningar ut mot korsgången, dels med tre små smala fönster i östmuren. Varje morgon samlades bröderna här till "kapitel", eller vid andra tider för viktigare förhandlingar; de sutto då på bänkar placerade längs väggarna, abboten nedanför det mellersta av fönstren i öster med priorn på sin högra och subpriorn på sin vänstra sida.

Närmast söder om kapitelsalen låg en smal korridor, som förde från korsgången ut till den yttre klostergården i öster och samtidigt utgjorde munkarnas samtalsrum, *parlatorium*, och omedelbart söder härom ett likaledes smalt rum, i vilket en trappa ledde från korsgången upp till flygelns övre våning med dess sovsal. Under denna trappa har legat en delvis under golvnivån nedsänkt källare. Vid undersökningen år 1939



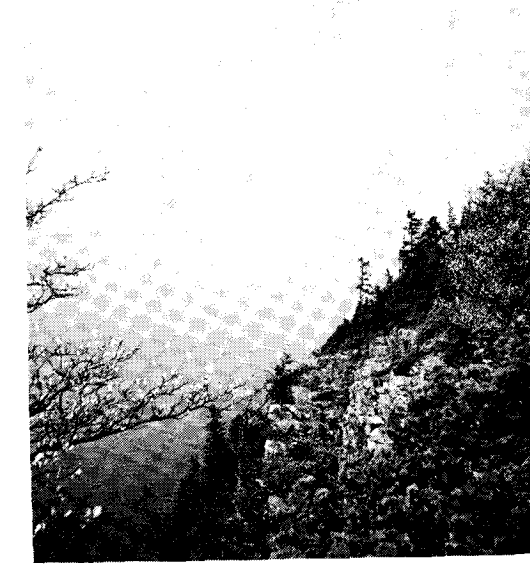
Den inre klostergården, ordnad som vid många medeltida kloster.



Från klosterområdet. Kyrkan och den östra flygeln.



Klosterkyrkans södra sidoskepp med svagt spetsade valvbågar; i bakgrunden korets rent romanska.



Västra väggar på Omberg, samma natur som mötte munkarna.

påträffades här resterna av en hopsjunken trätunna med pip och kran: de goda bröderna kunde nog vintertiden behöva en värmande tår både vid sängdags och i den tidiga morgonvåkten!

Närmast i söder följde så ett rymligt rum, en samlings- och arbetsal för munkarna, där också klosterbiblioteket med all säkerhet var inrymt. Denna del har dock uppenbarligen senare byggts till åt söder med ett nytt rum, varifrån en port förde ut till en öppen förhall. Härövanpå bodde möjligen abboten; emellertid har senare ett särskilt abbotshus blivit uppfört och då har hallen rivits, porten ut till densamma blivit omändrad till en nisch med avträde och rummet uppdelats i tvenne.

Den östra längans övre våning var upptagen av den stora sovsalen, *dormitorium*, med ett förrum längst i norr, ovanpå sakristian. Här uppe hängde en klocka, i vilken sakristanen där nerifrån kunde ringa medelst ett rep och sålunda någon timme efter midnatt väcka munkarna till den tidiga morgonbönen.

### *Södra flygeln — värmerum, matsal och kök*

Vi övergå nu till den södra flygeln. Dess första rum i öster var munkarnas värmekammare, *calefactorium*. I dess bottenrum fanns en stor spis, vars värme genom hål i taket leddes till det ovanpå liggande rummet; här föreligger således en primitiv värmeanläggning med varmluftssystem, i sin princip övertagen från antiken. Det kan tilläggas att undersökningarna år 1941 bragt i dagen en för Alvastra sär egen anordning: här har — ursprungligen eller senare — en stor ugn varit inbyggd i nordöstra hörnet av det närmaste rummet i väster, matsalen, men den har eldats inifrån värmekammaren. Denna blev på detta sätt ej det enda rummet i klostret — utom köket — som vintertiden kunde erbjuda en dräglig värme, framför allt åt de gamla och svaga.

Rummet närmast i väster var som sagt munkarnas matsal, *refectorium*, en stor i norr—söder orienterad sal, täckt med ett tunnvalv. Snett utanför matsalsdörren, på andra sidan korsgången, ledde en dörr in till tvätthuset, *lavatorium*, en firsidig mot gården utskjutande liten byggnad. I dess mitt stod ett stort tvättfat av sten; vattnet kom — säkert i en ledning — från den strax utanför husets västra mur liggande gårdsbrunnen och efter användningen fick det rinna genom fatets botenhål ned i en avloppsbrunn.

Vägg i vägg med matsalen låg i väster klostrets kök med en stor öppen spis, i murarna inbyggda förvaringsskåp och en diskho med utlopp under muren i söder.

### *Västra flygeln — arbetsmunkarnas*

Den fjärde längan, *konversernas* (arbetsmunkarnas) flygel hade liksom munkarna en korridor, som förde ut till yttre gården, och vid sidan härom en upp till sovsalen ledande trappa. På ömse sidor här om lågo kapitelsal, matsal, arbets- och magasinlokaler m. m.; övervåningen upptogs av den stora sovsalen.

Alla dessa klausurens här beskrivna byggnader och rum grupperade sig, som redan nämnts, omkring den inre klostergården, med dess brunn i sydvästra hörnet, med gångar, grasmattor, blommor och kanske i mitten ett träd, som gav skugga under heta somrardagar.

Men det fanns även anläggningar utanför klausuren. Invid och tillbyggd östra flygeln låg abbotshuset med abbotens våning på övre bottnen och två med tunnvalv täckta ekonomirum, av vilka det mindre i väster hade förbindelse med och tillhörde abbotsvåningen, medan det större, i öster, med sin källa och utgång mot den yttre gården, disponerades av klostret.

Norr om abbotshuset låg, innanför en hägnadsmur, en del timmerbyggnader med ännu ej närmare känd bestämelse och något längre mot öster åtminstone två byggnader av sten, *gäststugan* (?), *hospitium*, och sjukhuset, *infirmatorium*. I sänkan nordväst om klosterfyrkanten lågo fiskdammar, i väster och söder ekonomibyggnader, såsom stall, ladugård, magasin, verkstäder av alla slag, vilkas lämningar väl också en gång skola komma i dagen, trädgårdsanläggningar med fruktträd, köksväxter och medicinalväxter, humlegård m. m. Allt detta omslöt av den stora, yttre klostermuren, i vars västra del klosterporten med sitt lilla vakthus brukade ligga. I söder nere vid Ålebäcken hade klostret slutligen sitt garveri — platsen kallas ännu *Skinnavrån* —, närmare dess utlopp lågo tegelbruk och vattenkvarn, ännu ej närmare undersökta, och vid mynningen slutligen en liten hamn.

Klostret växte sålunda efterhand ut till en även efter nutida begrepp mycket betydande anläggning, och därtill fick det en stor jordareal i sin ägo, förutom många hundra utgårdar på olika håll i landet. Denna yttre expansion hade sin motsvarighet i en inre kraftutveckling av imponerande mått, detta tack vare en sitt kall hängiven klostermenighet. Gärna skulle man vilja veta antalet invånare i klostret. Inga bestämda uppgifter härom föreligga dock, men man vet, att munkarnas antal omkring år 1350 var minst fyrtioen — av vilka trettio tre borttrycktes av den då härjande digerdöden, utan att denna kraftiga åderlätning medförde någon katastrof för klostret — och då äro ej konverserna medräknade. De senare brukade i ett cistercienskloster under normala förhållanden vara till antalet fler än munkarna, varför man med skäl kan antaga att strax före 1300-talets mitt hundra å tvåhundra personer bodde inom klostermurarna.

### *Människor som levt och jordats i klostret*

Av de många generationernas enskilda individer har blott ett ringa fåtal fått sina namn bevarade till eftervärlden. En skall här bringas i åtanke, den främste om också inte den förste i abboternas långa rad, den fromme Gerardus. Han tillhörde redan det först hitkomna konventet och under fyrtio år ledde han sitt klostres öden ända till år 1193, då han nedlade abbotsstaven och, gammal och svag, företog den långa färden tillbaka till sin ungdoms Clairvaux för att där få sin grav. Snart fick

han också denna sin önskan uppfylld, och därmed gick i verkställelse vad hans älskade mästare Bernhard vid hans avfärd från klostret femtio år tidigare förutsagt och tillförsäkrat honom.

Otaliga äro gravarna i Alvastra kloster. Flera hundratals ha kommit i dagen vid undersökningsarbetena, men dessa äro helt säkert en ringa del av dem alla. Om munkarnas och konversernas kyrkogård utanför kyrkan är redan talat. Under den norra korsgångens golvstenar ligga talrika skelett. Kapitelsalen var här liksom annorstädes abboternas vanliga gravplats, men så snart klostret öppnats för döda lekmän, jordades där även donatorer jämte sina familjemedlemmar. Kyrkan var dock det mest eftersökta och förnämsta gravstället. Gravarna i sakristian härröra möjligen från det första konventets tid.

Då gravhällarna nästan utan undantag sedan länge varit försvunna och gravinnehållet sällan gett någon ledtråd, har de dödas identifiering i de flesta fall varit omöjlig. Stundom har en sådan dock lyckats.

### *Ulv Gudmarsson och Birgitta*

Den 12 februari 1344 avled i Alvastra Närkeslagmannen och herren till Ulvåsa Ulv Gudmarsson, och hans gravsten anträffades där redan år 1828, men fördes år 1864 till Statens Historiska Museum, där den fortfarande befinner sig. Platsen där den kom i dagen, "Ulv Gudmarssons kapell" vid kyrkans norra sida, har nu undersökts, och därvid har hans ben påträffats men märkligt nog tillsammans med skelettdelar av två minderåriga barn, allt nedlagt i en gemensam liten tråkista, således i sekundärt läge. Förklaringen är helt säkert denna: Ulv har ursprungligen fått sin grav i själva kyrkan, likaså de båda barnen, som ej kunna tänkas vara några andra än Ulvs och Birgittas båda söner Gudmar och Bengt, båda döda som små — den sistnämnde med visshet i Alvastra. Emellertid har på initiativ av Birgitta, hennes familj eller klostret kapellet blivit uppfört, och dit har så de tre dödas skelettrester blivit överförda och nedlagda i samma grav.

Efter mannens död och ända till sin avfärd till Rom år 1349 vistades Birgitta mestadels vid Alvastra, där hon bodde i ett hus beläget "i nordlig riktning från klosterkyrkan"; här ligger i våra dagar ett femtiotal meter från kyrkans murar en stor kulle, som vid sonderingar visat sig dölja lämningarna av en medeltida byggnad, utan tvivel Birgittas. Under sina alvastraår fick hon en del av sina första, märkliga uppenbarelser. Det kan också antagas att kyrkan, till vilken hon egendomligt nog hade tillträde, med sin stränga arkitektur påverkat henne vid planläggningen av hennes egen klosterkyrka i Vadstena: även Alvastras kyrka är ju "av slät gärning, ödmjuk och stark".

### *Sverkersätten och dess gravplatser*

Klostrets märkligaste gravplats är dock Sverkersättens.

Strax eller mycket snart efter munkarnas ankomst till Alvastra hade drottning Ulvhild slutat sitt växlingsrika liv. Om hennes grav vet man

intet med säkerhet. Konung Sverker tog sig emellertid snart en ny gemål, Rikissa av Polen, som nu drog in som husfru i kungagården där uppe på höjden. Från den gick konungens färd julnatten år 1156, när han på vägen till julottan i Västra Tollstads kyrka mötte sitt öde. Nere vid Ålebäcken blev han ihjälslagen av sin stallare, sin "hästesven", vilken enligt sägnen fick sona sitt brott genom att sakta sänkas ned i en kittel med kokande bly. Avrättningen skall ha skett just på den plats, där i våra dagar Sverkersgårdens galgbacke blivit påträffad.

Såsom klostrets grundare borde han ju ha fått sin grav i klosterkyrkan, men av flera skäl kunde denna ej mottaga hans lik; det är tillräckligt att nämna att den ju först ett 30-tal år senare stod färdig till invigning. I stället har munkarna nere vid Vätterstranden och mitt i den fiskarby, varom tidigare talats, låtit uppföra ett grav- och minneskapell över den döde konungen. Således det kapell, vars rester anträffades år 1916, under de närmaste åren därefter frilades och nu går under namnet *Sverkerskapellet*. Efter allt att döma byggdes det på själva platsen för mordet; i varje fall skedde detta ej på det ställe ett par 100 m i sydöst, vid den nuvarande landsvägen, där år 1896 den s.k. Sverkerstenen restes.

Men ej blott konung Sverker har gravlagts i detta kapell. I dess tre eller fyra stora stenkistor, verkliga familjesarkofager — en står ännu på sin ursprungliga plats — har efter honom de följande generationerna av dynastien förts till vila: konung Karl och konung Sverker Karlsson och år 1222 slöts dess port bakom den siste konungen av Sverkersätten, den unge Johan Sverkersson. Alla lågo de nu i Alvastra, såsom Västgötalagens konungalängd — tillkommen redan någon gång mellan sistnämnda år och år 1250 — uttryckligen säger.

Några lämningar av de döda anträffades emellertid ej i Sverkerskapellet. Detta var ej heller att vänta. Ty urkunderna från 1400-talets senare del och fram till 1600-talets början förmåla, att Sverkersättens gravplats var klosterkyrkan och närmare bestämt framför dess högaltare. Här, i korskvadraten där mittskeppet och tvärskeppet skära varandra, har den också för några år sedan blivit funnen och undersökt. I en stor gemensam grav har ett femtontal skelett — även av kvinnor och barn — påträffats under förhållanden som tydligt ange att de blivit samtidigt nedlagda. Ännu vilande i de tråkistor, som varit nedsatta i kapellets sarkofager, har Sverkersättens lämningar förts över till klosterkyrkan och sitt slutgiltiga vilorum. Och denna säkerligen högtidliga translation måste av flera skäl anses ha ägt rum någon gång under 1300-talets senare del eller 1400-talets förra del.

Om kungagårdens öden efter Sverkersättens utslocknande veta vi intet. Man kan dock antaga, att såväl den som dess ägor snart kommit i klostrets händer, i varje fall ha munkarna vid reparations- och ombyggnadsarbeten i klostret begagnat sig av stenmaterial från dess huvudbyggnad, som sålunda rivits ned eller åtminstone fått förfalla.

### *Utgrävningarna — fynden berättas*

I det föregående har de arbeten, som under de två senaste decennierna

pågått i klostret, några gånger kommit på tal. De ha ej avsett endast ruinernas friläggning, studium och konservering samt gravarnas undersökning. Syftet har även varit att i möjligaste mån tillvarata vad platsens invånare lämnat efter sig. Skörden har också blivit överflödande rik: inemot 30 000 bearbetade föremål har sällats fram ur de kulturlager som bildats här under seklernas gång. Radbandspärlor, speltärningar, åderlättningsinstrument, abbotens kråkla, ring och sigillstamp, lekbroderns-skräddarens fingerborg och smedens hammare — för att nu ge några exempel på föremålens skiftande art — allt utgör ett material av utomordentligt värde för kändedomen främst om det dagliga livet innanför klostermurarna, men även om den medeltida kulturen överhuvud.

Under 1200- och 1300-talen infaller klostrets storhetstid, egentligen oberört som det är av de nya strömningar inom klosterväsendet, som markeras av tiggardnarnas, dominikanernas och franciskanernas, framträdande. Först Birgittas nationella klosterskapelse i det närbelägna Vadstena blir en alltför besvärlig rival, och vid samma tid börjar den inre degenerationsprocessen inom cisterciensorden att ge sig tillkänna. Dock äger Alvastra ännu vid reformationen 438 gårdar, spridda över Östergötland, Västergötland, Södermanland, Småland och Öland.

### ***Klostrets betydelse som kulturcentrum — andligt och materiellt***

Vad Alvastra kloster, framför allt under sin bästa tid, betytt som kulturcentrum för vårt land är något som man i vår tid har mycket svårt att föreställa sig. Och likaså att i största korthet söka klarlägga.

Man tänker kanske mindre på det religiösa livet. Cisterciensernas kyrkor voro ju ingalunda församlingskyrkor eller ens tillgängliga för allmänheten, utan avsedda för klosterfolkets egen andakt. På ordens program stod ingalunda missionerande och yttre propaganda. Men givetvis har brödernas personliga fromhetsliv som tyst förebild haft en betydelsefull mission att fylla — och säkerligen även fyllt, innan rikedom och vällevnad trängde in innanför klausuren.

Ej heller tänker man så mycket på det förhållandet att munkarna idkade teologiska studier och säkerligen också i viss utsträckning meddelade undervisning, och att klostret ägde ett av landets största bibliotek, hopbragt genom köp, gåvor och avskrivning. Tyvärr förintat vid reformationen på ett par volymer när.

Nej, Alvastra klostrets egentliga och utomordentligt stora kulturinsats ligger på ett helt annat plan: på samhällsutvecklingens och på det praktiska livets oändligt mångskiftande områden. Cistercienserna voro framstående ekonomer i en betydelsefull övergångstid från naturhushållning till penninghushållning. Hela deras mångsidiga verksamhet präglades av tre principer; rationalisering, disciplin, organisation, något som det svenska samhället under den äldre medeltiden i hög grad saknade.

Den första uppsättningen munkar och konverser kom ju från en av

det dåtida Europas främsta kulturbygder och förbindelsen med densamma upprätthölls sedermera oavslutligt, framför allt genom de besök abboten och hans följeslagare gjorde i Citeaux vid generalkapitlets sammankomster, där ordens gemensamma angelägenheter handlades. Klostret mottog på detta sätt ständigt nya kulturimpulser, som detsamma i första hand tillgodogjorde sig. Det var ju och skulle vara ett för yttervärlden slutet samhälle, vars organisation var baserad på principen självhjälp: allt arbete skulle utföras av bröderna själva. Bland konverserna måste det finnas representanter för de mest skiftande yrken och färdigheter: byggmästare och byggnadsarbetare, stenhuggare, träsnidare, hantverkare av alla de slag, läkare och sjukvårdare — till klostret sökte sig sjuka och behövande och dess gäststuga stod öppen för vägfärdande — och också jordbrukare, trädgårdsmästare och fiskare.

Klosterkyrkan bär ännu stenens svårförgängliga vittnesbörd om cisterciensernas för svensk medeltida kyrkobyggnadskonst banbrytande insatser som arkitekter och som förmedlare av nya idéer i fråga om valvslagningsteknik, murningssätt och stenbehandling. Deras rediga, enkla, ja strama arkitektur var i högsta grad funktionell och väckte säkerligen på sin tid samma uppseende och diskussion som i våra dagar den nu moderna. Flera av den närmare och fjärrare traktens kyrkor utvisa också tydliga spår av större eller mindre påverkan från klosterkyrkan vid Ombergs fot. Så t.ex. grannkyrkan Heda. Och dennas främsta konstverk, den av Heidenstam besjungna "Himladrottningens bild", har kanske skapats av någon konstförfaren Alvastrabroder, i varje fall utvisar den tydliga franska stildrag.

För det svenska jordbruket och dess binärningar, såsom husdjurskötsel och trädgårdsskötsel, har Alvastras betydelse säkerligen varit av revolutionerande art. På klostergården och i trädgården växte utan tvivel en hel del av de i våra dagar som "gammaldags" betecknade blomstren och läkedomsörterna, liljor, stockros, fingerborgsblomma och luktkviol, mynta, "hjärtansfröjd", åbrodd och malört, lavendel, isop och många flera — och de blomma nu åter på klostergården. Förvildade träffar man ännu på klosterområdet och i omgivningarna sådana som aklejan, lukttörnet, Rosa rubiginosa och den ståtliga ulltistel, Onopordon acanthium; hit hör antagligen också kungsljuset, Verbascum nigrum. De gamla almarna äro antagligen avkomlingar av inplanterade träd, bokarna däremot icke, almen anses i högre grad än boken ha varit ett kulturträd under medeltiden.

Klostret har — skulle man kanske våga säga — varit vår första trädgårdsskola, ja vårt första lantbruksinstitut och utgårdarna våra första lantmannaskolor — om icke till namnet, så dock till gagnet.

När man nu betänker att det var konversernas sak att omhänderha alla dessa det praktiska arbetslivets uppgifter, måste deras kulturinsats i verkligheten ha varit minst lika betydelsefull som de egentliga munkarnas. Dessa "skäggiga bröder" ha verkligen kommit för mycket i skymundan. Det är tid att ge dem en upprättelse!

*Foton i denna artikel huvudsakligen Gunnar Frödin.*