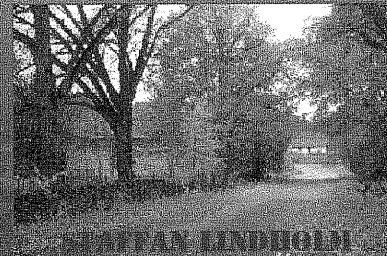


ALVA STRA MED OMLAND

tidernas landskapsrum



Alvastraprojektet Förstudie 1998

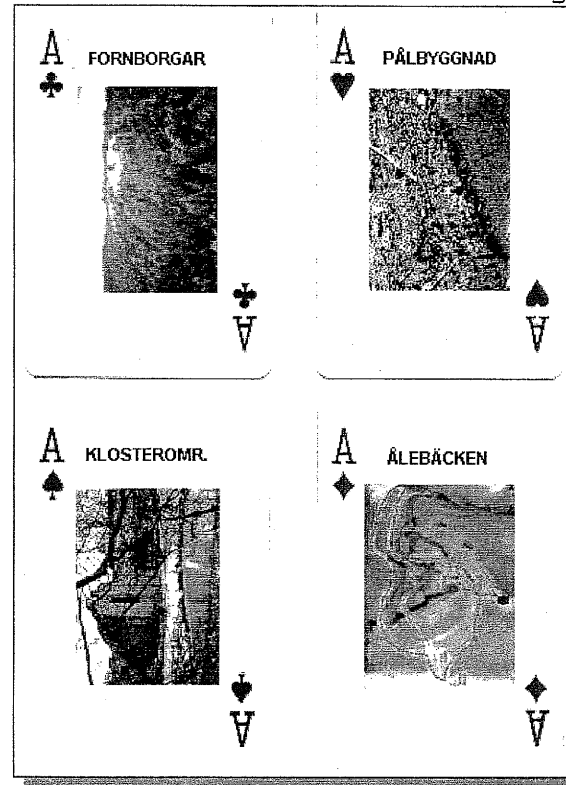
—
har studerats mer ingående.

Fyra, i programskedet utvalda objekt,

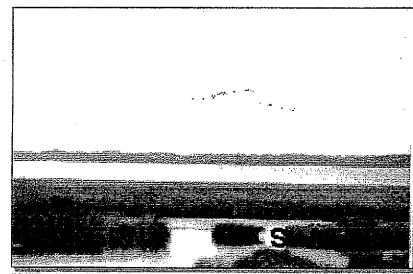
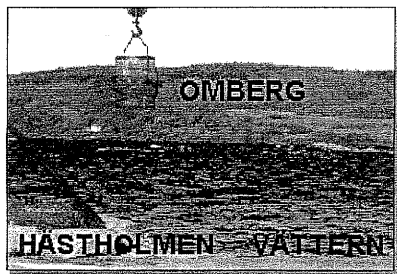
Ledningsgrupp:

En idéskiss och program -
förslag till hur Alvastra -
områdets kultur - och natur -
värden:

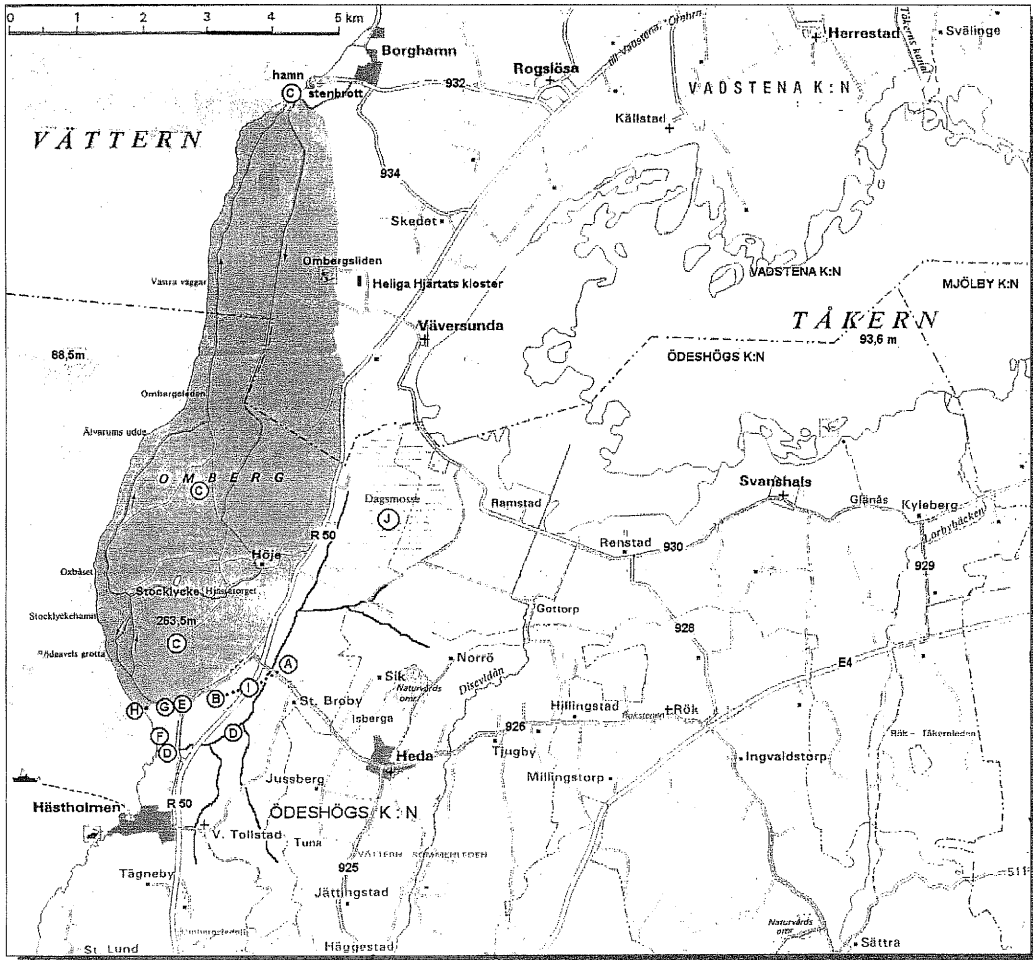
- a) kan skapa arbetstillfällen
- b) göras mer upplevelserika
- c) kan utvecklas
- d) bör beaktas



Michael Cornell ordf.	Ödeshögs kommun Kommunalförb.
Katarina Ljungholm	Ödeshögs kommun Kommunstyrelsen
Kerstin Svensson	Ödeshögs kommun Kultur och fritid
Irma Karlsson	Ödeshögs kommun Kultur och fritid
Bengt Häger	Länsstyrelsen, Östergötland Länsantikvarie
Jan - Erik Lund	Landstinget, Östergötland
Ulf Lindborg	Riksantikvarieämbetet, Stockholm Objektsansvarig
Svante Bergqvist	Ödeshögs Företagarcentrum
Maria Magnusson	Ödeshögs Utvecklings AB
Staffen Lindholm	Projektledare



INNEHÅLL



Karta Sida

FÖRORD		4
STATUS		4
SAMMANFATTNING		5
BAKGRUND		5
SYFTE		5
ARBETSMETOD		5
ALVASTRAROÄDET		6
Definition		6
Geografisk avgränsning		7
EKOMUSEUM		8
Definition		8
Marknadsföring		8
Utveckling av "ekomuseet" mot ett "ekoforum"		10
FYRA UTVALDA OBJEKT		14
Alvastra påbyggnad	A	14
Alvastra kloster	B	17
Fornborgarna på Omberg	C	27
Alebäcken – Alebäcken	D	30
ÖVRIGA OBJEKT ELLER DELOMRÄDEN		32
Megalitgrav	E	32
Sverkerkapellet	F	32
Sverkergården	G	33
Otto Frödin + fältarkeologi + experimentell arkeologi		34
Strand	H	35
Ellen Key		35
Heidenstam		35
Hästholmen		36
Täkern		38
Omberg		39
"Tidsaxeln"	I	42
Dagsmosse – tidskaledern	J	43
Geologi – istid		43
Vättern		44
ALVASTRA LANDSKAPSRUM		46
Kulturlandskap		46
Naturvärden		50
Landskapsrummet - allmänt		51
Indelning av Alvastra landskapsrum		51
Slätten		52
Bebyggelse		55
Trafik		56
EVENEMANG		60
ÖVRIGT		61
LITTERATURLISTA		62

FÖRORD

Alvastra med omland är ett exceptionellt landskapsrum !

Det är en omöjlig uppgift att beskriva Alvastraområdet. Det blir endast en skrapning på ytan. Området ruvar på så många hemligheter. En stort antal människor, såväl experter som lekmän, har ett genuint intresse för Alvastraområdet. Det är en bra utgångspunkt att ta vara på.

Jag vill tacka alla som har ställt upp och delat med sig av sina kunskaper om Alvastra. Det har varit många inspirerande samtal.

Kunskaps - och upplevelsemässigt är Alvastraområdet en oändligt rik källa att ösa ur. Det är som att bestiga ett berg. När man tror att man har nått toppen så visar det sig att en ännu högre topp finns längre fram.

För mig står Alvastra med omland, detta unika landskapsrum, för kvalitet - kunskap - möte - inspiration och avkoppling.

Med rätt framtida utveckling och vård av Alvastra landskapsrum kommer detta att vara av hög internationell klass – hörde jag ordet världsarv ?

Anders Kaliff, arkeolog vid Riksantikvarieämbetet, uttrycker sig på följande sätt i premiärutställningen om bronsåldern i Vitlycke nya museum i Tanums kommun i Bohuslän 1998.

"FORNTIDEN SKAPAS AV NUTIDEN"

"Likt människor i alla tider ställer också vi de eviga frågorna om livet, döden och evigheten. Vi söker svar i en forntid där dessa frågor tycks ingå som en självklar del i vardagslivet. Vi tolkar gravar, boplatser och hållristningar och skapar en bild av framtiden. Men omedvetet läser vi in vår tids föreställningsvärld i spåren från det förlutna.

Arkeologer ställer olika frågor i olika tider och får olika svar.

Är då bilden av forntiden endast gissningar och fantasier ? Nej, våra tolkningar ljuger inte, men visar bara en del av sanningen. Ingen vet med säkerhet hur bronsålderns människor levde och uppfattade omvärlden"

"Bronsålderns människor lever med naturen".

"Deras sätt att förstå världen fanns av naturens kretslopp"

"Och så som människan brukar jorden för att åkrama skall få nytt liv, ristar hon bilder i berget och bränner sina döda för att de skall återfödas".

Även om "vardagsliv och religion var delar av samma helhet" under såväl forntiden som under klostertiden var deras världsuppfattningar och vardagsliv väsensskilda liksom deras naturuppfattningar.

Dagens människa har mycket att lära av och reflektera över från Alvastras historia.

"De människor som har levt i tidigare kulturperioder levde på en tekniskt lägre nivå än vi men deras livssyn kan ha varit minst lika meningsfull som vår.

Genom att försöka tolka de tidigare kulturperioderna skapar vi perspektiv på vår egen tillvaro. Teknik blir föråldrad men inte tankar".

Ord som i högsta grad kan tillämpas för Alvastra med omland. Kanske är det viktigare än någonsin att förankra sig i människans historia i en tid då den tekniska utvecklingen närmast "skenar". I en tid då den tekniska nyheten redan är föråldrad när den presenteras. Där kan Alvastra Forum utgöra en motvikt – ett "reningsbad" för kropp och själ

STAFFAN LINDHOLM
Projektledare

STATUS

Förstudien drar upp riktlinjer, inriktning och en ram för utvecklingen av Alvastra området vad gäller såväl objekt, verksamhet, aktivitet som helhet.

Skriften är upplagd konsekvent enligt följande :

BAKGRUND - SLUTSATS - FÖRSLAG
Därigenom blir det lätt att kritiskt läsa de olika avsnitten / ämnena men också inspireras av dem.

Nästa steg i processen efter förstudien blir : FÖRSLAG – ÅTGÄRD – VERKSAMHET

Förstudien skall ligga till grund för det fortsatta arbetet. Den ger kommunen en god och smidig planberedskap. Det betyder bl.a. att det går att ta tillvara tillfället, se möjligheten när den dyker upp, som gagnar Alvastraområdets utveckling.

Turordningen i genomförandet bör vara flexibel.

Förstudien kommer att förankras politiskt i Ödeshögs kommun.

SAMMANFATTNING

Alvastra med omland är en centralbygd som har stått för nytänkande, varit intressant för en elit, ett maktcentrum, internationella kontakter, generator i en brytningstid. Till skillnad mot t.ex. Holaveden som representerar en mer traditionell, folklig bygd.

Alvastra blir riktigt intressant när det betraktas i ett helhetsperspektiv. Det exceptionella stora antalet kultur – och naturvärden som finns här gör att summan blir i "elitnivå".

Utvecklingen av Alvastraområdet skall ha som huvudmål att gagna kultur - och naturvärdena och forskningen i området och det skall ge till resultat att Alvastraområdet blir attraktivt att besöka och vistas i.

Det intressantaste och bästa sättet att uppnå huvudmålet är genom att utveckla Alvastraområdet till ett "vetenskaps- / forskningscentrum". Här skulle t.ex. intresset för natur, arkeologi och kulturhistorisk forskning kunna stimuleras med experimentell arkeologi, aktiv naturvård, vilket går att kombinera med folkbildningstanken om man så vill – ett EKOFORUM.

Området, som skulle utgöra en kärna av det område som begränsas av de tre orterna Ödes - hög, Skänninge och Vadstena föreslås få namnet :

ALVASTRA MED OMLAND – TIDERNAS LANDSKAP.

I Alvastraområdet är ett antal teman möjliga / lämpliga att utveckla vilka var och en kan bli av hög klass. Tre centralämnen vilka är specifika för Alvastra kan urskiljas :

STENÅLDER, TIDIGMEDELID OCH ELLEN KEY

Övriga objekt, verksamheter och aktiviteter i området är dels föreslagna ett utvecklingsmål dels kopplade till en huvudgrupp. De huvudgrupper som har utkristaliserats är:

STENÅLDERN, TIDIGMEDELID, OMBERG, KULTURLANDSKAP – NATURLANDSKAP, ELLEN KEY, HÄSTHOLMEN, TÅKERN och med samordnande funktion EKOFORUM.

De många "små stegen" är lika viktiga som det "stora klivet" när det gäller utvecklingen av Alvastraområdet.

Även ett kulturcentrum av högsta klass skulle kunna utvecklas i eller angränsande till området med t.ex. tema utställningar utgående från i första hand de tre centralämnena där Ellen Key är särskilt intressant.

Kompletterat med evenemang som t.ex. en vidareutveckling av Ombergsfestivalen m.m. samt konst - och hantverksutställningar med delvis lokal förankring.

Alvastraområdet skall marknadsföras som en helhet och därigenom bli ett begrepp.

För ett lyckat resultat är det viktigt att binda samman olika aktiviteter och besöksplatser. Detta kräver att landskapet "öppnas upp" mer än idag för gående och cyklister, samt att fler objekt än de fyra utvalda levandegörs. Det är lämpligt att göra en bedömning av vilka objekt som kan utvecklas på kort sikt och vilka som bör utvecklas på längre sikt.

En utveckling av området i enlighet med ovan kräver en dynamisk process där lång - siktighet, kvalitet och ekonomi bör vara styrande. Driffrågorna får inte heller glömmas bort.

En annan förutsättning för en lyckad utveckling av Alvastraområdet är att det går att engagera Statens fastighetsverk, Assi Domån, Vägverket och näringsliv för projektet.

Aktiv medverkan från universitet och högskolor är också en grundförutsättning.

Men allra viktigast är att den lokala förankringen finns när Alvastraområdet skall utvecklas till Alvastra Ekoforum.



BAKGRUND

Alvastraprojektet är ett mål 5B projekt, Sydöstra Sverige, delfinansierat av Europeiska Unionen, regionala fonden. Övriga delfinansierare är Länsstyrelsen och Landstinget i Östergötlands län samt Ödeshögs kommun och Riksantikvarieämbetet.

Alvastraområdet är av riksintresse för kultur - och naturmiljövärden samt det rörliga friluftslivet. Områdets kultur - och naturvärden är unika även i ett internationellt perspektiv. Traktens kulturminnen vittnar på ett enastående sätt om kulturgemenskap och kulturförbindelser i Europa – från stenålderns fruktbarhetsriter till sekelskiftets kvinnorörelse.

Områdets potential för besöksnäringen väntar ännu på att bli utvecklad.

Den kulturhistoriskt intressanta Ålebäcken, vilken rinner genom Alvastraområdet ut i Vättern, är Ödeshögs kommuns mest förorenade vattendrag.

SYFTE

Projektet syftar till att tydliggöra Alvastraområdets unika kultur - och naturvärden samt genom produktutveckling och marknadsföring öka områdets attraktionskraft för en lokal, regional, nationell och internationell publik.

Projektet skall därmed långsiktigt öka sysselsättningen inom eller i angränsande områden, såväl direkt i besöksnäringen som indirekt i olika servicefunktioner.

ARBETSMETOD

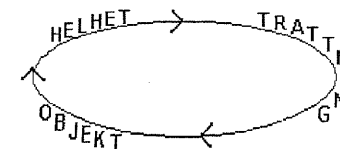
Projektarbetet har inriktats på att :

- 1) bygga upp ett kontaktnät, väcka ett intresse och starta ett engagemang för området och dess möjligheter – skapa en samsyn för det fortsatta arbetet.
- 2) finna referensobjekt till de enskilda objekten, arbets - och utvecklingsprocessen för området samt till blivande verksamheter. Det har skett genom studiebesök, personkontakter samt inskaffande av informations- och verksamhetsmaterial
- 3) ta kontakt med ansvariga för olika ekomuseer i kombination med begränsade studiebesök av desamma.
- 4) genom inventering av befintligt underlag, fält -, litteratur – och kartstudier samt intervjuer och kunskapsutbyte med ett stort antal personer som representerar vitt skilda intressen och kunskapsområden har ett underlag erhållits för att kunna föreslå dels en struktur - en röd tråd, dels en geografisk avgränsning av Alvastraområdet samt möjliga / lämpliga verksamheter.
- 5) Under arbetets gång har en avstämning skett med finansörerna till förstuden via en ledningsgrupp.

Arbetsmetoden för att skapa förutsättningar till en långsiktig, bärkraftig utveckling av Alvastraområdet kan beskrivas med följande tre steg :

- 1) helhetsgrepp – 2) "trattning" – 3) objekt.

För att inte tappa bort helhetsgreppet skall en återkoppling ske från punkt 3 till punkt 1

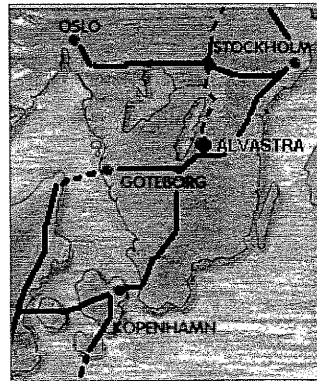


En definition

Alvastraområdet har förutsättningarna för att kunna utvecklas till ett kultur-, natur- och / eller forskningscentra på grund av:

- Läget: kommunikationsmässigt och geografiskt
- forskartradition och ett brett utbud av intressanta forskningsobjekt
- hög kvalitet på och varierat utbud av kultur- och naturvärden
- det attraherar och berör sinnen samt ger vingar till fantasin

- Beläget mitt emellan de tre storstadsregionerna Stockholm – Göteborg – Malmö med redan idag mycket goda vägförbindelser har området ett närmast idealiskt upptagningsområde nationellt sett. Inom den kommande 10 års perioden är dels motorvägsnätet i stort sett utbyggt mellan de tre storstäderna, dels är Öresundsbron tagen i bruk för både bil och tågtrafik. Inom 2 - 4 timmar med bil finns då ett upptagningsområde med 4 - 5 miljoner människor.



Vättern var ur kommunikationssynpunkt under lång tid Sveriges "Medelhav", men utgör idag närmast en "barriär" mellan Östergötland och Västra Götaland, mellan östkust och västkust.

Tänk om Vättern kunde bli sammanbindande igen.

Utvecklas dels passagerartrafiken på Vättern mellan Alvastraområdet och andra målpunkter, dels "Bergslagsdiagonalen" så ökas områdets tillgänglighet och attraktionskraft ytterligare. En förbättrad, vacker och effektiv "Bergslagsdiagonal" blir den naturliga passagen för en bil- och bussturist från Europa norrut mot Dalarna och Norrland via Alvastra.

Östgötaporten, som skall stå klar i juni 1999 vid Ödeshögs trafikplats på E4, kan fungera som en "entrébiljett" in till Alvastraområdet.

Den blir en av vägverkets fyra portar i Sverige. De övriga tre är föreslagna vid Öresundsbron, nya Svinesundsbron och Höga Kustenbron.

SLUTSATS: Med en genomtänkt utveckling av Alvastraområdet kan det bli mycket attraktivt för ett stort antal målgrupper och besökande.

Med rätt upplägg, förankrat i och utgående från platsernas / områdets egna förutsättningar kan en utveckling som medför ett ökat antal besökande i området kunna bli till gagn för dess kultur- och naturvärden.

En förutsättning är att besökssäsongen även omfattar vår och höst.

Underlag kommer att finnas för att kunna arrangera temaresor med kvalitet för en internationell publik inom Alvastraområdet eller till ett antal attraktiva besöksmål där Alvastra kommer att ingå som ett självklart och oersättligt inslag.

Exempel på en möjlig "exotisk" temaresa i framtiden:

Stockholm – Alvastra / Vättern – Tanum (världsarv) – Göteborg / Oslo

FÖRSLAG: Konsekvenserna för Alvastraområdet vad gäller kommunikationens utveckling, framtida resemönster mm får studeras i EU – projektet Intereg II c som har startat hösten 1998

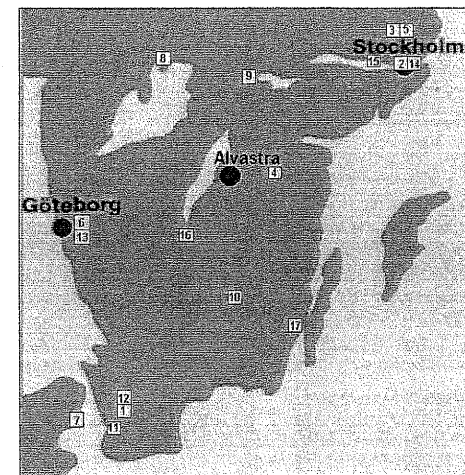
- Alvastraområdet har haft stor dragningskraft på forskare och varit av intresse för forskning av vitt skilda slag under lång tid från olika universitet och högskolor. Några exempel är: Lantbruks-, Umeå-, Lunds-, Linköpings-, Uppsala- och Stockholms Universitet.

Det finns ingen tradition på något utbyte eller samordning mellan olika forskningsprojekt eller läroanstalter med anknytning till Alvastra.

Viss tvärvetenskaplig / temaforskning har varit aktuell i området.

En stor potential ligger i att utveckla, stimulera utbyte mellan forskare och / eller forskningsprojekt.

Ett stort antal universitet och högskolor har en restid till Alvastraområdet på mellan 45 minuter till fyra timmar.



Universitet: 1 Lund, 2 Stockholm, 3 Uppsala, 4 Linköping, 5 SLU (Statens lantbruksuniversitet), 6 Göteborg, 7 Köpenhamn

Blivande univ.: 8 Karlstad, 9 Örebro, 10 Växjö

Högskolor: 11 Malmö, 12 LTH, 13 CTH, 14 KTH, 15 Västerås, 16 Jönköping, 17 Kalmar

Folkhögskolor: Vadstena m.fl.

SLUTSATS: Alvastraområdet är högintressant för universitets- och högskolevärlden, men även för andra utbildningsnivåer och former inte minst de som har en inriktning mot turism.

FÖRSLAG: Ambitionen skall vara att ändra på uppfattningen att Alvastra, ur universitet- och högskolesynpunkt, befinner sig i periferin till att Alvastra istället är en självklar mötes- och centralplats för forsknings- och utbildningsvärlden.

Att bygga upp ett forskningscentrum inom området med tillgång till: forskarplatser, fackbibliotek, forskningsresultat (i första hand de som har anknytning till området) samt ett internationellt kontaktnät.

Verksamheten bör vara utåtriktad mot såväl annan utbildning / skolverksamhet som mot allmänheten.

Ett forskningscentrum kan då starkt bidra med att förlänga besökssäsongen. Alvastraområdet bör utvecklas så att dess pedagogiska kvalitéer blir kända och erkända.

- I Alvastraområdet finns en rad kulturhistoriska miljöer som tillsammans ger en unik samlad bild av svensk historia och kultur från stenåldern till reformationen.

Om man som turist vill se och förstå något av den rika kulturskatt vårt land äger så är Alvastraområdet en av de mer intressanta platser vi kan visa upp.

Naturvärdena står inte kulturvärdena efter med Tåkern, en av Nordeuropas finaste fågelsjöar. Eller Omberg, få platser i landet kan samla så många olika naturtyper inom ett så begränsat område. Men lika märkvärdigt är Isberga naturreservat med sina geologiska lämningar från istiden och sin steppartade flora. Listan kan göras längre.

SLUTSATS: Alvastra kulturlandskap utgör ett av våra mest illustrativa exempel på det intima samspel mellan natur och människa, som skapar en omistlig kulturmiljö.

Men även naturens eget kraftspel och "livsprocess" kan studeras med hjälp av geologiska åskådningsexempel, avtryck från istiden samt landskapets kontinuerliga omvandling i Dagsmosse.

De livs- och naturprocesser som kan beskrivas och studeras i området möjliggör en förståelse för såväl nutid som historisk tid och kan ge en föräning om en framtida utveckling.

FÖRSLAG: Utveckla verksamheter med anknytning till forskning kring de livs- och naturprocesser som kan studeras i området. Som gemensam samlingsrubrik föreslås: **ALVASTRAS MED OMLAND – TIDERNAS LANDSKAPSRUM**

d) Området ger besökaren stora natur- och skönhetsupplevelser, det dimhöjda, mytiska Omberg, det magiska ljuset skapat av Vätterns ständigt föränderliga vattenspegel. Skiftande slag av stämningar, som är värda att upplevas, finns inom hela området. Men de kräver, för att kunna tas in, att den besökande stannar upp och öppnar sina sinnen. Det är därför inte konstigt att området, genom seklerna har lockat till sig ett stort antal författare, kulturpersonligheter, konstnärer och konsthantverkare. Självklart har området även genererat ett stort antal myter och sägner.

SLUTSATS: Alvastra kulturlandskap en upplevelse för alla sinnen!

FÖRSLAG: Kring myter och sägner, respektive samverkan mellan nutida konstnärer ingår i andra pågående EU – projekt.

Området skall utvecklas på ett sådant sätt att inlevelse, eftertanke, nyfikenhet och stimulans av sinnen är ledstjärnor vid val av lösningar och åtgärder.

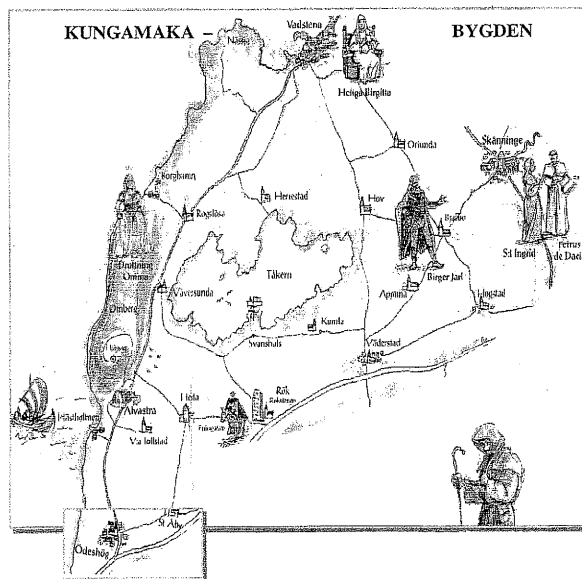
Geografisk avgränsning

Området som är av riksintresse för kulturmiljövården är ett av de i Sverige större sammanhängande och mer komplexa med alla historiska tidsskikt. Det beskriver jordbrukets historia under minst 5000 år.

Präglade perioder är: Kungamakt - Klostertiden - Storstorbruket. Vid en översyn av samtliga riksintresseområden för kulturmiljövården har konstaterats att det aktuella området bör utökas. Föreslaget är att Hästholmen, Bjälbo, och området ner mot E4:ans nya sträckning bör ingå.

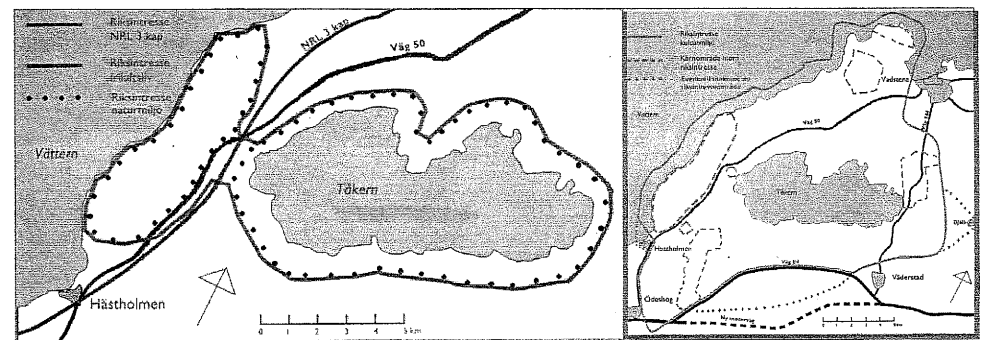
Inom riksintesseområdet finns kärnområden utlagda.

Området kan ses som en triangel vilken spänds ut av de tre orterna Vadstena, Skänninge och Ödeshög.



Ett delvis EU finansierat internationellt pilotprojekt, Intereg II C, startar hösten 1998. Bl.a. skall de inblandade regionernas arbetsmetoder vad gäller t.ex. infrastrukturfrågor jämföras och diskuteras i seminarieform. Studieobjektet för svenskt vidkommande omfattar ungefär det område som är av riksintresse för kulturmiljövården. Detta betyder att projektet kommer att få starka kopplingar till Alvastraprojektet. På vilket sätt är ännu oklart i dagsläget.

SLUTSATS: En centralbygd som har varit pådrivare av förändringar i brytningstider. Vägs även riksintesserna för naturvården och friluftslivet in kan hela Alvastraområdet betraktas som ett "kärnområde" för kulturlandskapet och därmed bör tilldelas ett högre värde / status.



FÖRSLAG: Med Alvastraområdet menas den del av kulturlandskapet som har varit en förutsättning för att Alvastra har kunnat utgöra ett centrum (makt-, kultur-, ekonomiskt- eller intellektuellt-) under olika tidsepoker.

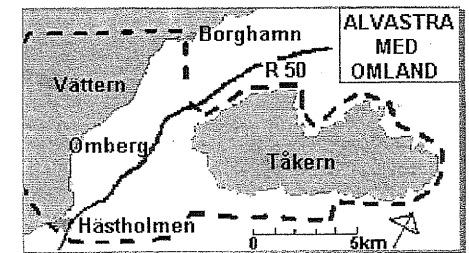
Området får benämningen:

Alvastra med omland

och föreslås på sikt omfatta området från och med Hästholmen i söder till och med Borghamn i norr.

Från Vättern i väster till och med Heda och Tåkern i öster.

Inom det föreslagna området skall det finnas en för allmänheten god och varierad kontakt med Vättern.



Obs! Förstudien behandlar i huvudsak den del av området som ligger inom Ödeshögs kommuns gränser.

Referensobjekt:

Antreposofernas samhälle nära Järna, Rosendals trädgårdar på Djurgården i Stockholm, Birka på Björkö i Mälaren, Bergianska trädgården i "Ekoparken" i Stockholm och "Ekoparken", nationalstadsparken i Stockholm

EKOMUSEUM

Definition

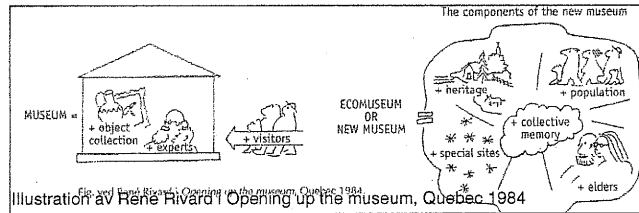
Ekomuseet kan betraktas som en utveckling av friluftsmuseet. Någon enhetlig internationell definition av begreppet ekomuseum finns inte. Det som allmänt karakteriserar dem är tre gemensamma drag:

- 1) det omfattar ett geografiskt område.
- 2) det visar platser, byggnader eller anläggningar i sina ursprungliga miljöer.
- 3) det skapas, utvecklas och drivs tillsammans med befolkningen i området.



För att bättre kunna hålla ihop, driva och utveckla sin verksamhet bör ett ekomuseum ha ett huvudtema.

SLUTSATS: Alvastraområdet har förutsättningarna för att uppfylla de uppställda "kriterierna" för ett ekomuseum, men områdets totalvärde är så stort att det talar för en utveckling som leder längre än vad tanken med ett ekomuseum gör.



Det traditionella museet med sin byggnad, samlings, experter och "anonyma" besökare – i kontrast till det "nya" museet – ekomuseet – med sitt geografiska område, kulturarv, befolkning och kollektiva minne.

FÖRSLAG: Ett övergripande tema tas fram och utvecklas. Det skapar ramen för och inriktningen av det fortsatta arbetet. Det blir med andra ord arbetsprocessens motor.

Förslag till tema: "Människans påverkan på landskapet – Landskapets påverkan på människan" alt. "Människan som kulturvarsele – människan som en del av naturen"

Landskapet = centralbygden och utgörs av det unika sambandet mellan:

Vättern – Omberg – Tåkern – Slätten

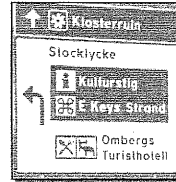
Förslag till samlade namn:

Alvastra med omland – tidernas landskapsrum

Marknadsföring

Statistik

Någon samlad studie av hur många som besöker något eller några av de attraktioner som finns inom Alvastraområdet, vad de förväntar sig, vad de tyckte, vad de saknade, önskemål etc, är inte gjord. Under sommaren 1998 har en marknadsundersökning gjorts på ett antal besöksmål inom Ödeshögs kommun, däribland Alvastra klosterruin.



Enligt officiell statistik besöker ca 300 000 människor Omberg varje år. Av naturområden i Sverige är det endast Stens huvud på Österlen som har fler besökande, ca 400 000.

Helt säkert passerar idag ett stort antal potentiella besökare på väg R 50 och E4:an.

Dessa skulle kunna fångas upp om bara den lokala skyltningen, informationen och marknadsföringen av området var mer utvecklad och genomtänkt.

SLUTSATS: Redan idag finns ett mycket stort antal besökande, reella såväl som latent, vilka räcker som underlag för att utveckla verksamheter inom Alvastraområdet.

Med en genomtänkt marknadsföring av området nationellt och internationellt kan antalet besökande ökas betydligt. Så problemet är inte att få ett tillräckligt besöksunderlag utan att nå de målgrupper som är önskvärda för att kunna utveckla verksamheter inom området på ett sådant sätt att det gagnar dess kultur- och naturvärden.

FÖRSLAG: Ta fram tillförlitlig besöksstatistik, det starkaste argumentet för att göra något och i sådant fall vad!

Glimmingehus Delområde 1

Vi på Riksanantikvarieämbetet är angelägna om att ett besök här blir så givande som möjligt. Vi vill därför veta mer om vad våra gäster tycker, och ber dig därför att svara på frågorna i detta formulär.

Vi hoppas att du kan ta dig tid med detta medan du är här. Lämna det ifyllt formuläret till vår personal här på platsen eller i en avlägsnad läda. Som tack får du ett fint vykort och dessutom en chans att vinna en vackert ljusstake värd 4.000 kr.

Om du vill fylla i formuläret senare, kan du få ett frunkort kuvert med dig härifrån.

tack för hjälpen!

Publik- och marknadsundersökningar kan ligga till grund för förslag och åtgärder. En kontinuerlig utvärdering är nödvändig för att kunna motsvara de besökandes förväntningar. Marknadsföringen bör i högre grad än idag anpassas efter målgrupper...

Informationsmaterial mm

Idag finns broschyrer, guideskrifter samt skyltning för ett fåtal av objekten i Alvastraområdet. Det beror på att en helhetssyn saknas.

Jämfört med guideböckerna för t.ex. Varnhem- eller Gudheim kloster är den för Alvastra kloster "torftig".

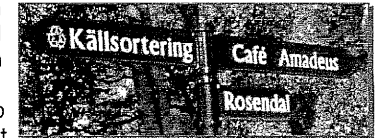
Små informationsblad för respektive Omberg, Tåkern och Ellen Key finns att få. Ett informationsblad om den medeltida kulturstigen går att erhålla på plats.

En aktuell skrift om det medeltida Alvastra finns att köpa. Likaså en guideskrift för Omberg respektive Tåkern.

En bok om Tåkern respektive Vättern kom för några år sen. Men med tanke på områdets stora utbud av sevärdheter är det totalt sett magert. En vitalisering och uppräknings behövs. Skyltningen av och i området är varken konsekvent eller genomtänkt i sin helhet.

SLUTSATS: En översyn av och förslag till informationsmaterial och skyltning saknas.

Området bör visa upp det som är karaktäristiskt eller har en speciell styrka med en regional profil, det gäller inte minst landskapet.



Broschyrmaterial kan delas in i:

guider för objekt och natur- / kulturstigar samt en huvudkatalog med samtliga besöksmål.

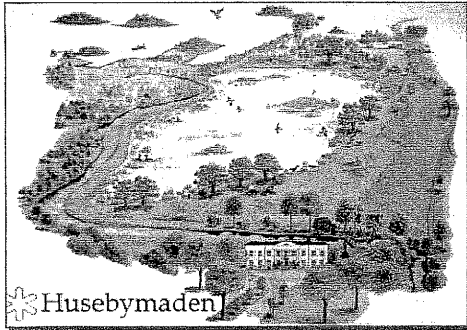
Nya utgivningar av böcker om området bör uppmuntras och stimuleras.



Information och skyltning bör kunna utvecklas och göras mer informativ och intresseväckande, ja närmast lockande. Den skall lätt kunna revideras eller uppdateras. Den bör även ges en utformning och layout efter gemensamma huvuddrag.

Målet att förlänga säsongen skall alltid finnas med som en förutsättning vid utformning av informationen.





INFORMATIONSSKYLTAR:

TILL VÄNSTER ILLUSTRATION ÖVER ETT OBJEKT

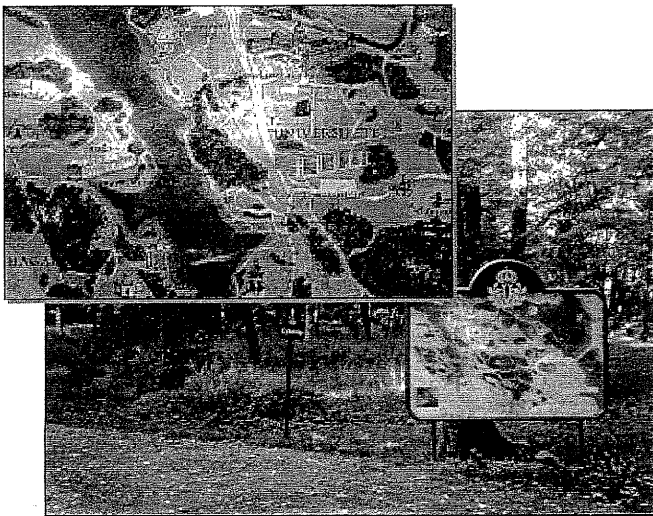
NEDAN EN ILLUSTRATION ÖVER ETT OMRÅDE MED ETT ANTAL OBJEKT / SEVÄRDHETER

Allt informationsmaterial om "Alvastra med omland" skall ha en medveten utformning med hög kvalitet.

På plats skall finnas illustrativa bilder och en översiktsbild i fågelperspektiv alternativt en modell. Enbart kartor bör undvikas då många besökande har svårt att tyda dem. Professionella mallar tas fram som alla trycksaker produceras efter. Materialet skall som kännetecken ha en genomgående layout, vissa typsnitt och en logotype – en grafisk profil.

En välgjord, illustrativ och lockande modell / översiktsbild i fågelperspektiv över Alvastraområdet bör finnas på ett antal strategiska platser som Östgötaporten (gärna utanför), i Ödeshög, Rök, Alvastra, Håstholmen, Svanhals / Tåkern Heda och på Omberg.

Referensexempel : Ekomuseet Järnriket



Målgrupper

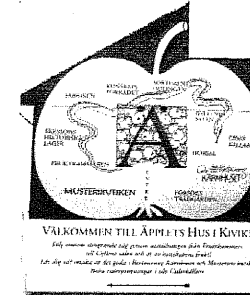
Idag finns ingen uttalad marknadsföring för någon speciell målgrupp inom Alvastra med omland. Lanseringen av Tåkern som besöksmål är det närmaste man kommer i den vägen.

Ett antal målgrupper kan identifieras för vilka Alvastra med om-land är eller kan bli speciellt attraktivt eller tilltalande :

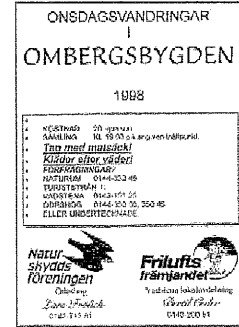
- personer som är intresserade av teman, även vår och höst
- skolungdomar (idag är våren mest efterfrågad, därför arbeta för sommarkurser och höstresor.)
- studenter från olika universitet och högskolor
- forskare
- nyfikna och vetgiriga turister, intresserade av kultur - och natur, även barnfamiljer
- personer som söker lugn och reflektion (koppling till det aktiva klosterlivet ?)
- de som uppskattar även andra årstider utöver sommaren
- området kan praktiskt komplettera guide - och turistutbildningar av hög kvalitet
- utländska turister intresserade av kultur – och natur
- intressenter som vill ha ett varierat utbud av hög kvalitet, även vad gäller boende och mat

SLUTSATS: De gemensamma dragen för de olika målgrupperna bör identifieras. För att kunna fånga in målgrupperna behövs deras önskemål och förväntningar ställas mot vad Alvastra med omland kan och bör erbjuda. Relevanta frågor att studera är : vad ger intäkter eller utgifter; underhåll; drift; investeringar; vilka insatser för utvecklingen av området framåt vad gäller dess kultur - och naturvärden ?

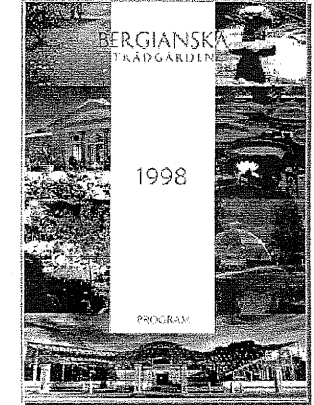
FÖRSLAG: Ta fram en skiss till marknadsplan som bl.a. belyser : 1) vad respektive målgrupp kräver, kan bidra med, besökssäsong etc, 2) vilka insatser krävs såväl ekonomiskt som fysiskt för respektive målgrupp , 3) vilka intäkter kan de ge, 4) vilken sysselsättning kan de generera. Ta reda på vilka målgrupper som dels är lättast att börja profilera sig för, dels ger mest tillbaks.



VÄLKOMMEN TILL ÄPPELNS HUS I KVÄKE!
 Här kommer utställning om gamla äppelträdgårdar i Alvastraområdet.
 Vill du veta mer om det gamla Äppelhuset, Kvarnen och Museet så väl
 som om äppelträdgårdarna i Alvastra?
 Besök oss på plats!



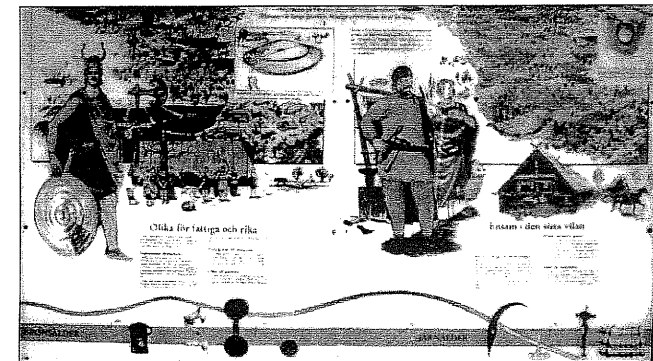
EN ORIGINELL, VACKER OCH VÄLGJORD SKYLTT DEN VISAR PÅ ETT UTMÄRKT EXEMPEL DÄR EN LOKAL PRODUKT HAR LYFTS FRAM SÅ ATT VERKSAMHETER MED KVALITET HAR UTVECKLATS OCH DÄRMEDE NÅ NYA MÅLGRUPPER. FINNS NÅGON MOTSVARANDE PRODUKT FÖR ALVASTRAS OMRÅDET ?



BERGIANSKA TRÄDGÅRDEN LOCKAR MED ETT VARIERAT UTBUD AV BESÖKSMÅL OCH VERKSAMHETER AV HÖG KVALITET KRING ETT GEMENSAMT TEMA. DENNA UTVECKLING HAR BLIVIT MÖJLIG TACK VARE ATT ETT SAMARBETE HAR UTVECKLATS MELLAN RIKSMUSEET, STOCKHOLMS UNIVERSITET OCH BERGIANSKA TRÄDGÅRDEN. DENNA "MODELL" ÄR ÄVEN INTRESSANT FÖR EN ÖNSKVÄRD UTVECKLING AV ALVASTRAS OMRÅDET



EKORNAVALLEN: genomarbetad, illustrativ och fantasieggande information om forntiden där även klimatets förändring över tiden är inlagd. En utmärkt inspirationskälla för "Alvastra"



Utveckling av "Ekomuseet" mot ett "Ekoforum"



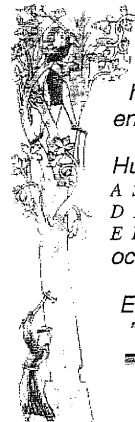
Samverkans effekter
 Några gemensamma nyckelord för blivande verksamheter:
 Reflektion...- hälsa och välbefinnande - avkoppling / eftertanke
 - nyfikenhet / kunskapsutbyte
 - kontemplation

Det viktigaste är att berätta och locka fram en plats historia på ett engagerat, intresseväckande och gärna kärleksfullt sätt. Besöksmål som ingår skall ge både kunskap och nöje men även erbjuda aktiviteter.

Satsa till börja med på att utveckla en eller ett par av de objekt som redan idag har stor attraktionskraft och med dem som utgångspunkt få besökarna att även ta del av andra aktiviteter runt omkring - en helhet växer successivt fram. För att detta skall lyckas krävs ett kontinuerligt och smidigt samarbete samt att ett "levande" nätverk utvecklas.



SLUTSATS: Lämpliga huvudgrupper bör bildas, till vilka aktiviteter, verksamheter och objekt kan relateras / knytas. Förslag till dels vilken huvudgrupp Alvastraområdets objekt, verksamheter och aktiviteter kan relateras / knytas, dels vilken utvecklingspotential de bedöms ha redovisas i två scheman på sidan 11.



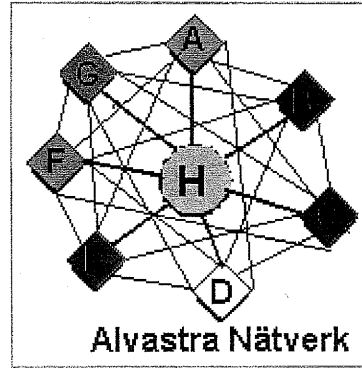
FÖRSLAG: Området skall marknadsföras som en helhet, starkt!, med en gemensam logotype, där de enskilda objekten / verksamheterna får inordna sig.

Huvudgrupperna föreslås vara:
 A STENÅLDERN, B TIDIGMEDEL TID, C OMBERG,
 D KULTURLANDSKAP - NATURLANDSKAP,
 E ELLEN KEY, F HÅSTHOLMEN, G TÅKERN
 och som spindeln i nätet blir H EKO FORUM.

En intresséförening eller motsvarande bör bildas för "Alvastra med omland" i ett tidigt skede.

A STENÅLDERN
 påbyggnad, megalitgrav,
 kulturstig, utställning,
 verksamheter, guidning

E ELLEN KEY
 Strand, design, utställningar,
 kvinnofrågor, pedagogik, det
 litterära Alvastra, trädgård,
 utställningslokal, guidning



B TIDIGMEDEL TID
 Klosteranläggning, "museum",
 Cistercienserorden,
 tidigmedeltida landskapet,
 Ålebäcken (kvarn område),
 Sverkergården, kulturstigen,
 Sverkerkapellet, grangier,
 verksamheter, guidning

C OMBERG
 Sjövägen, utsikter,
 natur-upplevelser,
 fornborgar, natur-
 rum, Djurgårds-
 perioden, skogs-
 skolan, verksam-
 heter, guidning,
 vägar-förbindelser

G TÅKERN
 fågelskådning, fäl-
 station, guidning,
 verksamheter

F HÅSTHOLMEN
 båttrafik, fiske, dykning, lantbruks-
 museum, stadsmuseum, arkeologisk
 undersökning, hällristningar

H EKO FORUM
 evenemang / samordning / marknadsföring / forskning /
 undervisning / utställnings- och informationshyggnad /
 kultur / natur / tidsaxeln / temaresor / guidning / turistväg

För att erhålla en struktur och en strategi föreslås samtliga objekt / områden definieras till en av följande fyra funktioner: motorer, dragare, magneter eller bubblare.

De definieras enligt följande:

Motorer är de objekt / områden som har en dynamisk verksamhet och är kända nationellt / internationellt;

Dragare är de objekt / områden som är kända regionalt, eventuellt nationellt / internationellt, men riktar sig till en "smal" målgrupp eller har en verksamhet som inte är dynamisk;

Magneter är de objekt / områden som inte har någon regional eller nationell lyskraft men som kan locka besökande som redan befinner sig i Alvastraområdet;

Bubblare är de objekt / områden som inte uppmärksammas idag men har potential att utvecklas

Uppdelningen skall inte uppfattas som ett statiskt schema utan tvärtom som ett dynamiskt arbetsredskap i det fortsatta utvecklingsarbetet. Den inställningen är en förutsättning för att kunna utveckla Alvastraområdet på ett medvetet och flexibelt sätt. Att kunna tillvarata möjligheter och undvika misstag.

Här följer en bedömning av dagens situation och förslag till utveckling.

Struktur - strategi

Sedan tidigare är föreslaget som övergripande utgångspunkt, röd tråd, människans förhållande till landskapet och naturen med förankring i forskar- och universitetsvärden.

Tre centralämnen som är specifika och utmärkande för Alvastraområdet men även har ett stort allmänintresse kan urskiljas: tidigmedeltid, stenålder samt Ellen Key, Dessa bör lyftas fram och utgöra de centralpunkter utifrån vilka objekt och verksamheter utvecklas / anknyts. En fjärde och kompletterande / sammanbindande beståndsdel är "evenemang".

MÄNNISKANS FÖRHÅLLANDE TILL LANDSKAPET OCH NATUREN

1 Tidigmedeltid: vikingatid - riksbildning - Cistercienserorden / Europa

2 Stenåldern: samhällsiv utgående från påbyggnaden med kopplingar till centrala Europa

3 Ellen Key: pedagogik, kvinnohistoria, inredning, välutvecklat kontaktnät med det intellektuella sekelskiftets Europa

4 Evenemang: kultur med hög kvalitet, med anknytning till Alvastraområdets kultur- och naturhistoria



NULÄGE

MOTORER	DRAGARE	MAGNET	BUBBLARE
B1 (KLOSTERANL)	A1 PÅLBYGGNAD	B2 KULTURSTIG	B5, D1 ÅLE-BÄCKEN
D1 (VÄTTERN)	C OMBERG	B3 SVERKER-KAPELLET	C4 SJÖVÄGEN
E (ELLENKEY)	C2 UTSIKT	B4 SVERKER-GÅRDEN	C5 DJURGÅRDS-TIDEN
E1 STRAND	F HÄSTHOLMEN	C1 FORNBORGAR	C6 SKOGSSKOLAN
G TÄKERN	F3 FISKE	C3 NATURUM	D KULTUR-LANDSKAPET
HI (EVENEMANG) (GUIDNING)	F5 DYKNING	D2 HEDA	D3 DAGS MOSSE
	G1 GLÄNÄS	D4 ISBERGA	D5 NATUR - OCH KULTURSTIGAR
	H2 NATUR	F2 LANTRUKS-MUSEUM	D6 HÄLSANS STIG
	H6 TURISTVÄG	F4 HÄLLRIST-NINGAR	E2 DET LITTERÄRA ALVASTRA
	H7 VANDRINGS-LEDER		E3 KVINNOFRÅGOR
	H8 CYKELLEDER		F1 MEDELTIDA HÄSTHOLMEN
			F6 BÅTTTRAFIK
			H3 KULTUR
			H4 TIDSAXELN
			H5 UTSTÄLLINGSINFORMATIONER BYGGNAD(ER)
			VERKSAMHETER

SLUTSATS: Schemat visar på att det finns ett stort antal objekt / verksamheter att utveckla. Inget av de objekt som kan sorteras in under rubriken "motor" är idag en stark och dynamisk kandidat.

De som står inom parentes platsar med tvekan in i gruppen. Schemat visar på att ett omfattande utvecklingsarbete är möjligt. Detta måste få ta den tid som krävs, så att området kan utvecklas på sina egna villkor och att inte natur - och kulturvärdena eller den ekonomiska bärigheten äventyras. Helhetssynen måste hela tiden vara avgörande. Det medför att förslag som inte passar in i helheten får utgå.

FÖRSLAG: Områdets röda tråd: Människans förhållande till landskapet och naturen samt Alvastraområdets tre centralämnen kompletterade med "evenemang" skall utgöra ryggraden / livsnerven i området och verksamheterna.

UTVECKLING MOT EKOMUSEUM

1: a MOTORER	2: a MOTORER	DRAGARE	MAGNET
A STENÅLDERN	A1 PÅLBYGGNAD	B3 SVERKER-KAPELLET	D1 ÅLEBÄCKEN
B1 KLOSTERANLÄGGNING	D1 VÄTTERN	B4 SVERKER-GÅRDEN	C1 FORNBORGAR
B2 TIDIGMEDEL-TIDA LANDSKAP	D2 HEDA	B5 GRANGIE / ÅLEBÄCK	C3 NATURUM
C OMBERG	E1 STRAND	C2 UTSIKT	C5 DJURGÅRDS-TIDEN
E ELLENKEY	E3 KVINNOFRÅGOR	C4 SJÖVÄGEN	C6 SKOGSSKOLAN
F6 REGULJÄR BÅTTTRAFIK (NY PIRI HÄSTHOLMEN)	F HÄSTHOLMEN	D3 DAGSMOSSE	D4 ISBERGA
G TÄKERN	F2 LANTRUKS-MUSEUM	D6 NATUR - OCH KULTURSTIGAR	D6 HÄLSANS STIG
H5 UTSTÄLLINGS- OCH INFORMATIONSBYGGNAD	F3 FISKE	E2 DET LITTERÄRA ALVASTRA	F4 HÄLLRISTNING
	F5 DYKNING	F1 STADSMUSEUM	
	G1 GLÄNÄS / SVANHALS	H2 NATUR	
	H1 EVENEMANG	H3 KULTUR	
	H4 TIDSAXELN	H6 TURISTVÄG	
	H8 TEMARESOR GUIDNING	H7 VANDRING	
	VERKSAMHETER	H8 CYKEL	

SLUTSATS: Schemat visar områdets önskvärda utveckling som den kan bedömas idag. Omvärderingar måste göras över tiden. Ett stort antal objekt bedöms kunna utveckla verksamheter.

De objekt som har störst potential och internationellt intresse samt är väsentliga för områdets utveckling är placerade i högsta grupp. De kräver de största resurserna och insatserna. Intressenter / finansierare ger förutsättningarna för när objekten kan utvecklas och i vilken ordning

FÖRSLAG: Utvecklingen av området skall bygga på: "kvalité, kunskap, ekonomi och långsiktighet" samt ha den inriktning som är skissad i utvecklingsschemat

Arbetshypotes för blivande verksamheter inom Alvastra med omland :

- 1) Uppleva och lära av naturen och historien med kvalité !
- 2) Kultur - och naturturism byggd på en vetenskaplig bas, förankrad i universitets -, högskole - och forskarvärden.
- 3) Blicka mot framtiden

Bygg upp verksamheter, teman successivt efter intresse / engagemang och ekonomi. Utveckla på sikt ett informationscentrum, ett antal olika lägen inom området kan vara lämpliga. Se vidare under kapitlet EVENEMANG.

Teman

Några av de huvudteman som går att utveckla kring objekten och i verksamheter inom eller gemensamt med områden som angränsar / anknyter till Alvastraområdet :

- A) Sägner och myter : Rökstenen - Heda - Omberg
- B) Cistercienserorden
- C) Stenåldern
- D) Kvinnohistoria : Drottning Omma, Drottning Ulfhild, Heliga Birgitta, Ellen Key m.fl.
- E) Ellen Key : Barnens århundrade, mm
- F) Orts och gårdsnamn: betydelse och forntida lydelse
- G) Kommunikationer: historiska förbindelser över vatten och på land
- H) Djurgårdstiden: Kronoparken - jakthistoria
- I) Brons - och järnåldern
- J) Forsknings - och kulturcentrum
- K) Jordbruk (jordbruksbygd i minst 5000 år)
- L) Kungamakartiden - riksbildning: Stenkilsätten, Sverkerätten och Bjälboätten
- M) Livsåskådningsfrågor - brytningstid
- N) Landskapets förändring över tiden

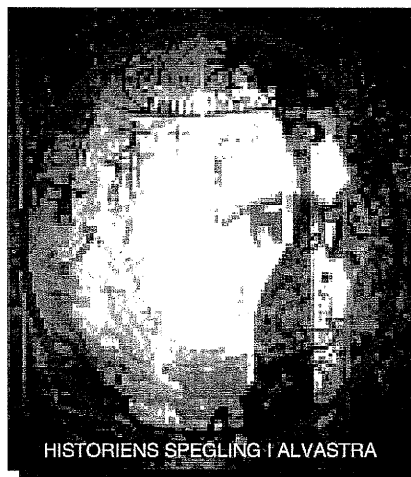
SLUTSATS: Genom att binda samman olika aktiviteter och besöksplatser är det möjligt att få besökare att stanna upp och röra sig inom ett geografiskt avgränsat område. Att utveckla teman är ett intressant sätt att genomföra det på. Teman kan utvecklas på olika sätt i ett område. Med skyltar, broschyrer, rekonstruktioner eller guidade turer. Det senare med hjälp av antingen en engagerad person eller skrift / ljudband.

Multimedia kommer mer och mer som ett arbetsredskap / hjälpmedel för upplevelse - och kunskapsförmedling. Att kunna påverka själv genom att välja mellan olika scenarier blir allt viktigare, isynnerhet bland yngre.

FÖRSLAG : Utveckla i första hand teman som har anknytning till Alvastras tre centralämnena, tidigmedeltid, stenåldern och Ellen Key. På sikt kan även andra teman utvecklas

Referensobjekt : Bergslagens ekomuseum,; Järnriket, kontor länsmuseum i Gävle; Ekomuseum Falbygden - Åtradalen

Målet skall vara en engagerad besökare som känner sig upplyft efter besöket / vistelsen och som genast längtar tillbaks.



Vision

Utveckla och anpassa hellre ekomuseitanken till hela det område som är av riksintresse för kulturmiljövården och låt den del som utgörs av Alvastraområdet få en inriktning och utveckling mot ett ekoforum.

Forum: nätverk av forskningsverksamhet - central samlingsenhet.

"Ekoforumet" utgörs av forskningsverksamhet som är utåtriktad. Nya forskningsresultat presenterar för en intresserad allmänhet tex genom att ordna diskussionsaftnar, men även låter de som vill "praktiskt delta" på olika sätt. Det skall kanske finnas en forskningsstation för de olika disciplinerna, men inte endast en stor besöksanläggning som ger vägledning till hela Alvastraområdets olika ämnesområden: kultur, jordbruk, historia, geologi mm och allt övrigt som pågår lokalt. Den tanken har funnits tidigare. Centralisering skall ersättas med decentralisering.

En databas med fakta, forskningsresultat mm som berör Alvastra landskapsrum byggs upp. Databasen riktar sig främst till forskare, lärare och studenter vid universitet och högskolor men även till skolor, museer, arkiv, föreningar och fritidsforskare. De skolor som är intresserade kan använda databasen i undervisningen.

Tvärvetenskap, temaforskning och många olika discipliner skapar ett dynamiskt forskningsklimat med internationella kopplingar.

Varje kultur - och naturobjekt eller tillkommande objekt bör ges en koppling till forskningsvärlden.

Verksamheter kring experimentell arkeologi utvecklas såväl för forskare, studenter som en intresserad allmänhet. Vilken organisation är mest lämplig?

Intresseföreningar som bildas bör sträva efter att få geogra - fisk spridning på medlemmarna.

Ett tänkvärt citat i detta sammanhang av Ulrik Lohm ur boken Roster vid Tåkern " natur är till stora delar en känsla, naturskydd får aldrig bli för vetenskapligt."

En absolut riktlinje / grundbult för det fortsatta arbetet skall vara att ett levande jordbruk skall kunna bedrivas i området. Det har alltid gett Alvastra dess grundkaraktär - är dess själ.

SLUTSATS: Alvastraområdet blir en besöksattraktion med inriktning på natur, kultur, historia och (ut -) bildning.

Ett kultur - och utvecklingscentrum som får stöd av såväl privatpersoner genom frivilliga insatser samt av lokala och externa företag och entreprenörer men även av statliga institutioner och universitet / högskolor. Området utvecklar en stor variation av naturupplevelser.

Att arbeta utifrån naturens förutsättningar med ett ekologiskt tänkande är ett av projektets bärande idéer.

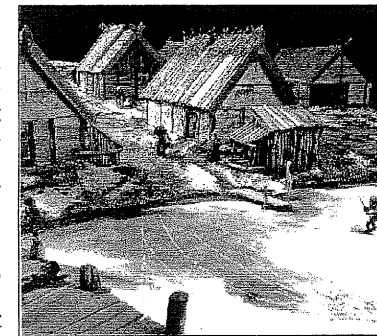
Ulrik Lohm säger i boken Roster vid Tåkern av Göran Berggren : "Det är viktigt för oss att förstå varför det blev som det blev, hur framtiden tedde sig för dem som danade det vi lever med. Det är att skriva historia fast framlänges. Något som i bästa fall kan lära oss att förutse konsekvenser av dagens handlingar".

Utbildning - praktik : Med hjälp av ny teknik ska kontakter knytas med universitet och högskolor, även i andra länder, för att möjliggöra kunskapsutbyte.

Intresset för fortsatta arkeologiska undersökningar och studier samt annan forskning kommer att öka i området.

Alvastra blir platsen för forskning kring tidigmedeltiden, naturens villkor, stenåldern, kvinnohistoria mm.

Det blir populärt att gästforsa i Alvastra - området en längre eller kortare tid. Bra, men små övernattningslägenheter samt forskarlokaler inrättas i Hästholmen.



Landskapets förändrade karaktär över tiden studeras ur olika perspektiv. Perioden Alvastra skärgård: hur var det att vistas här, eller perioden Alvastra träskområde: var innevånarna ett slags träskfolk, hur levde de i sånt fall och så vidare.

De olika naturtyperna i Alvastraområdet kan utgöra en bas, en fond för utställningar.

Det skall vara möjligt att kunna leva sig in hur det var att bo och verka här i Alvastra landskapsrum under olika tidsperioder.

Olika slags verksamheter finns: byggnadshytta, trädgårdsverksamhet, utställningar av hög kvalitet i en särskild byggnad mm.

Praktikplatser finns för bl.a. blivande guider. Kunniga personer, som på ett professionellt sätt kan ta hand om grupper vilka vill ha information och inspirerande upplevelser, har knutits till Alvastra Forum.

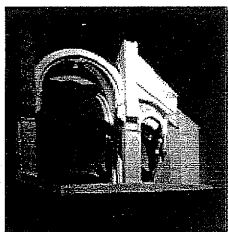
Kulturkvällar anordnas och musiken flödar inom området: i kyrkor, på Hjässan, i klosterruinen och på andra platser.

FÖRSLAG: Låt Alvastraområdet utvecklas till ett ekoforum, vilket föreslås att definieras enligt följande :

- Omfatta ett geografiskt område
- (Under-) visar, redovisar forskningsresultat, möjlighet för lekmanen till eget deltagande
- Det skapas, utvecklas och drivs av forsknings- / universitetsinstitutioner kopplat till lokala verksamheter i eller angränsande till området.

Forumet utgörs av ett nätverk med olika ingående intressenter. En ekonomisk intresseförening bildas för hela området.

VRETA KLOSTER



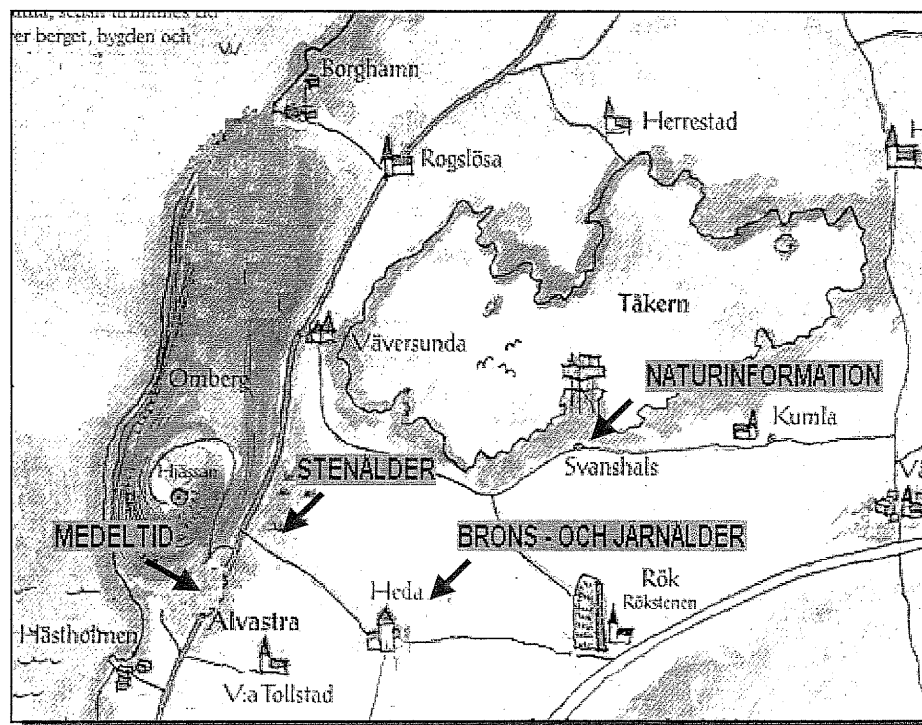
MODELLER MED ANKNYTNING TILL ALVASTRAN BYGGS AV ARKITEKTSTUDERANDE I STUDIESYFTE, DÄREFTER TILLFALLER MODELLERNA ALVASTRAN EKOFORUM

Bila, bygga och slå
att bygga under medeltiden

BYGGNADSHYTTA OCH
ANDRA VERKSAMHETER
FINNS SOM DEN BESÖ-
KANDE KAN DELTA I.



ÅTERSKAPA STEN ÄLDERNS
KLIMAT OCH NATUR I VÄXT-
HUSMILJÖ KAMOUFLERAD I
LANDSKAPET ?

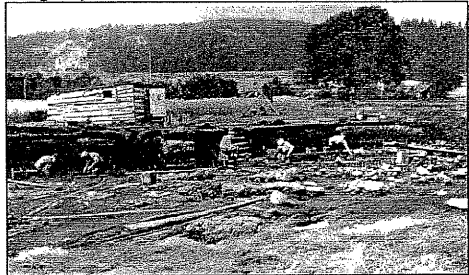


DET GÅR ATT BYGGA UPP REALISTISKA NATURMILJÖER I FULL SKALA PÅ EN BEGRÄNSAD YTA UTAN ATT BRYTA MOT OMGIVNINGEN. EXEMPLET ÄR 12 X 12 METER OCH FUNGERADE MYCKET BRA I VERKLIGHETEN.

Alvastra påbyggnad

Europeisk påbyggnad

1854 upptäcktes i Schweiz på Zurichsjöns stränder, det var extremt lågt vattenstånd det året, de första kända förhistoriska påbyggnaderna i Europa. Sedan dess har hundratals anläggningar påträffats och undersökts i Alpområdet. De flesta från yngre stenålder eller bronsålder

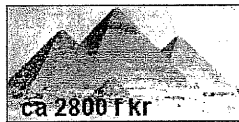


Den allmänna meningen bland arkeologer idag är att det under Europas stenålder fanns påbyggnader som stod ute i vatten, men att de

flesta var anlagda på en sjös strand.

Även om det har funnits gott om sankmarker i Nordtyskland, Holland och Sydsandinavien är, märkligt nog, endast en riktig påbyggnad känd norr om Alpområdet. Det är Alvastra påbyggnad, en social och ceremoniell samlingsplats för en bygd, anlagd för drygt 5000 år sedan under yngre stenåldern. Den upptäcktes av en tillfällighet i början av 1900-talet i Broby källmyr.

Den berömda "ismannen", som hittades i en glaciär i Alperna i mitten av 1990-talet, är som jämförelse ca 5300 år gammal.



SLUTSATS: Trots ett avstånd på 120 mil liknar Alvastra påbyggnad de alpina motsvarigheterna i detalj. Det öppnar ett hissnade perspektiv!



Även om påbyggnaden är unik som fynd verkar den, i ett internationellt perspektiv, ha en anknytning till en "Europeisk kultur". Det ställer många frågor: Hur skedde kontakten och utbyte mellan människor i när och fjärran, hur fick idéer spridning, vattenvägarnas betydelse etc.

När det gäller den skandinaviska bronsåldern vet man att det var en tid med omfattande kontakter med andra kulturer.

Påbyggnaden, med sitt rika fyndmaterial från hur livet levdes vid denna tid i trakten av Omberg - Tåkern, ger förutsättningarna till en rekonstruktion av en struktur (såväl ekonomisk, social som religiös) utvecklad i gränsområdet mellan olika specialiserade näringar i Sydsandinavien under övergångsperioden mot yngre bondestenålder.

FÖRSLAG: Målet skall vara att påbyggnaden får den uppmärksamhet den är värd både internationellt och nationellt, vad gäller såväl forskning som redovisning och tillgänglighet för en intresserad allmänhet.

Dess tydliga koppling till Europa bör utvecklas.

Anläggningen

Påbyggnaden är inte synlig för blotta ögat utan ligger väl dold av ett ca 1 m tjockt torvlager. Myrmarken har bevarat trä, ben och andra fynd väl.

Påbyggnaden är i stort sett "opåverkad" av tidens tand.

Forskarna har idag en tydlig bild av hur dels anläggningen var konstruerad, dels användes och förändrades under sin "livstid"

En rekonstruktion av grundplanen visar att byggnadverket var medvetet planerat och enhetligt etablerat.

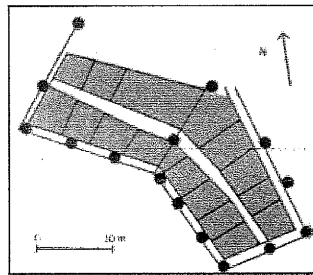
Anläggningen har varit föremål för utgrävningar vid skilda tillfällen. Senaste perioden var åren 1976 - 1980, ett brett upplagt tvärvetenskapligt projekt lett av Mats P. Malmer.

Arbetet med att publicera fynden och undersökningsresultatet pågår vid Statens historiska museum, där också fynden finns förvarade.

Därför är tolkningen av påbyggnadssamhällets bosättningsmönster ännu preliminär.

Flera fyndplatser, söder och öster om anläggningen, indikar på att en stor boplats har funnits där.

SLUTSATS: Det är av stort intresse att rekonstruera / beskriva såväl anläggningens konstruktion som "livscykel" på ett intresseväckande sätt för besökare. Idealt vore om detta kunde kombineras med att nya forskningsrön erhöles.



FÖRSLAG: Lämpliga förslag till en beskrivning / rekonstruktion av anläggningen skall tas fram. Det kan vara modell (-er) i lämplig skala, även skala 1:1 kan vara aktuell, av såväl intressanta detaljer eller sektioner som hela anläggningen

Förslag till hur anläggningens olika utvecklingsfaser kan redovisas tas fram.

Undersök om påbyggnadens rumslighet och volym kan återskapas på plats med hjälp av vegetation på ett suggestivt och intresseväckande sätt.

Undersök om experimentell arkeologi / datasimulering kan vara av intresse för såväl allmänheten som forskningen.

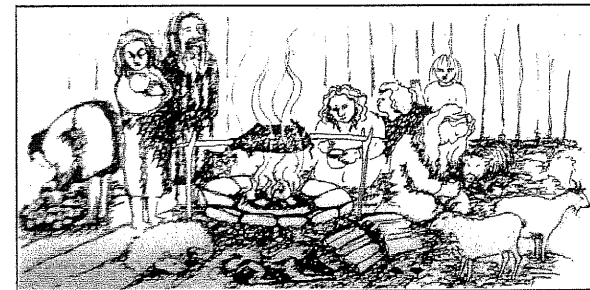
Utvecklingen av besöksmålet måste både ha ett kort och ett långt perspektiv.

Funktion

Det mesta tyder på att Alvastra påbyggnad var samlingsplatsen för bygden vad gällde kult, offer och fest under drygt 40 år. Den användes troligen från tidig vår till sen höst.

Platsens läge vid Omberg och dess ovanliga karaktär med vatten porlande fram som ur "små fontäner" kan vara de bidragande förutsättningarna för att platsen uppfattades som helig.

Stora byggnadsverk enbart för dyrkan av högre makter, för fester och social sammanhållning är typisk för yngre stenålder. Dock kan utformningen skifta mycket.



Megalitgraven, belägen söder om Turisthotellet, har en koppling till "påbyggnadssamhället", se vidare under kapitlet "Andra objekt eller delområden"

SLUTSATS: Redan under jägarstenåldern tycks kärnbygder utgöras av kombinationen: grund sjö, kärnmarker med omgivande kalkrika jordarter samt närvaro av ett berg.

En rekonstruktion av det landskap samt område som befolkades av dem som nyttjade påbyggnaden vore av stort intresse.

FÖRSLAG: Ta fram en rekonstruktion av det Alvastra land - skapsrum som fanns när påbyggnaden var i bruk, med hjälp av en databaserad terrängmodell.

Beskriv stenåldersmänniskans världsbild utifrån Alvastra - området.

Samhället

Pålbyggnadens ceremoniella och kultiska funktion är fascinerande men ännu intressantare att studera är samhället bakom dessa ceremonier. Fynden i påbyggnaden är så rika och välbevarade att det går att komma fram till en möjlig bild av hur man levde vid denna tid i den trakt där man hade påbyggnaden som sin central - och mötesplats. Ebba Durings och Hans Browalls avhandlingar handlar om detta.

Ett försök till att bestämma hur stort område påbyggnadsfolket utnyttjat har gjorts av Hans Browall.

Pålbyggnadsfolket var både bönder och fångstmän.

Spår av deras permanenta boplatser har påträffats på båda sidor om källmyren, bl.a. vid St Broby. Någon eller några av de påträffade boplatserna vid Tåkerns sydvästra del har varit deras fångstplatser.

Pålbyggnadssamhällets bosättnings - mönster kan beskrivas som en kombi - nation av a) reguljära boplatser, placerade på höjder intill mark lämplig för odling samt b) säsongfångstläger.

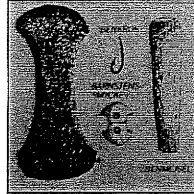
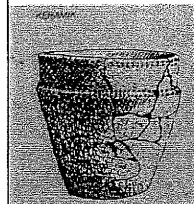
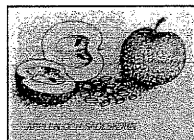
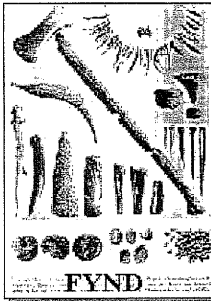
Alvastraområdet har sannolikt erbjudit en utmärkt miljö för den vilda faunan. Goda jaktmarker fanns på nära håll som stora lövskogar, Omberg, Vättern och Tåkern.

Idag är Alvastraområdets landskap starkt förändrat men ändå finns många av dåtidens djurarter kvar.

Jämfört med hittills undersökta fynd finns samtliga identifierade fågelarter kvar i omgivningen förutom tjädern.

Av fiskarterna kan samtliga, förutom malen, påträffas i dagens Vättern.

Tåkerns fiskbestånd har dock förändrats starkt.



Fynd från befolkningens måltider, benlämningarna är de rikaste i Sverige från stenåldern och har studerats av Ebba Durings, visar hur detta samhälle utnyttjade naturens resurser. T.ex. spelade boskapsskötsel förmodligen en betydande ekonomisk roll liksom (vild-)svinet.

Skottskogsbruk har antagits vara en förutsättning för överlevnad. Hans Göransson har med hjälp av pollenanalys studerat Dags mosse och Alvastra källmyr och på så sätt fått en bild av hur påbyggnadsfolket använde / utnyttjade landskapet.

SLUTSATS: Det går att till stor del rekonstruera hur levnadsvanor och livsbetingelser var vid denna tid, som matvanor, vilka djur som fanns, vilken betydelse de hade, hur marken odlades och med vad, mm.

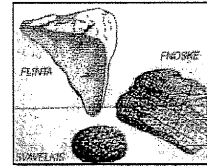
FÖRSLAG : Pålbyggnadsfolkets samhälle, levnadsvanor och omfattning beskrivs utifrån anläggningen och fynden därifrån.

Det kan göras med en guide men på sikt kan det vara intressant att anlägga en permanent utställning / forskningsstation i närheten av anläggningen.

Undersök möjligheten att göra någon tidsenlig rekonstruktion av miljön.

Gör en beskrivning av de olika unika geologiska förutsättningarna i området och deras koppling och betydelse för stenåldersfolkets samhälle och dess världsbild.

Undersök möjligheten och lämpligheten med att anlägga en stenålders kulturstig mot Tåkern.

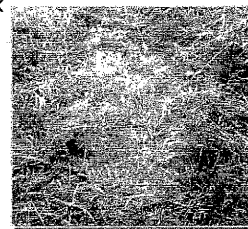


Källmyren:

Myren har, dels aldrig varit öppet vatten, dels är en självständig, ganska märklig geologisk bildning.

Någon koppling till Dagsmosse, som ursprungligen är en vik av Forn - tåkern, har aldrig funnits. Myren har bildats genom att vatten från naturliga källor har strömmat ut över den svagt sluttande marken.

När påbyggnaden fanns så utgjordes marken av lös kalkgryttja. Marken var bevuxen med tuvor av ag och bladvass. Ager har förmodligen använts som byggnadsmaterial



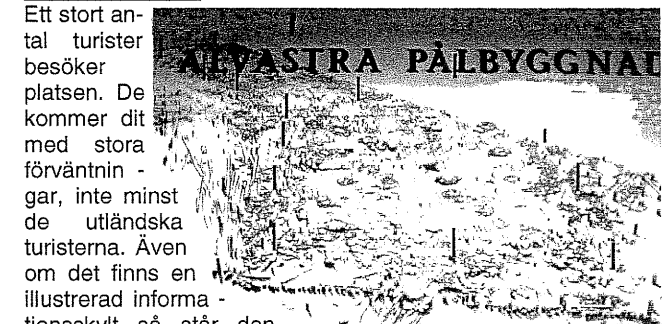
SLUTSATS: Ett intressant men hydrologiskt känsligt område. Eventuella åtgärder i området får inte påverka de naturliga förutsättningarna.

FÖRSLAG: Ta fram skyddsföreskrifter för källmyren.

Undersök möjligheten att återskapa platsens karaktär på ett intresseväckande sätt.

Situationen idag

Ett stort antal turister besöker platsen. De kommer dit med stora förväntningar, inte minst de utländska turisterna. Även om det finns en illustrerad informationsskylt så står den nästan 100 meter från själva påbyggnaden. Dess ytterkontur är utmärkt med röd - målade stolpar. Att tolka platsen med hjälp av informations skylten, vilket är tänkt, blir i praktiken omöjligt. Detta är mycket olyckligt ! Många blir upprörda, känner sig lurade. För Ödeshögs kommun är detta sämsta tänkbara reklam. Likt ett datavirus kan den uppkomna negativa stämningen föras över till kommunen och dess sevärdheter i allmänhet. Den besökande känner sig helt enkelt inte välkommen. Detta går stick i stäv med kommunens målsättning.



Idag finns en modell över påbyggnaden dels på Läns museet i Linköping, dels på Historiska museet i Stockholm. Där finns också en del av fynden från utgrävningarna utställda.

SLUTSATS: Anläggningen har en mycket stor potential vad gäller dels det antal besökande den kan få, dels de verksamheter som kan utvecklas kring det högtintressanta forskningsmaterial som redan finns.

Några nödvändiga förbättringar vad gäller informationen måste göras redan till kommande besöks säsong under 1999 för de besökande som hittar hit. Långsiktigt är området är vårt bästa tänkbara utveckling (hög kvalitet) som besöksmål.

NYTT PROJEKT: Rena stenåldern

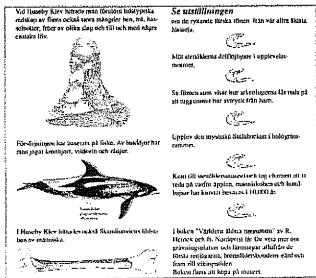


- Utveckla förslag på hur det uppställda målet skall förverkligas att påbyggnaden får den uppmärksamhet den är värd både internationellt och nationellt, vad gäller såväl forskning som redovisning och tillgänglighet för en intresserad allmänhet.

- Utveckla förslag / åtgärder vad gäller anläggningens koppling till Europa.

- Ta fram ett åtgärdsförslag på kort sikt och en utvecklingsplan för anläggningen respektive området på längre sikt vad gäller åtgärder, verksamheter mm.

- Ta fram förslag till beskrivning / rekonstruktion av anläggningen.
- Ta fram förslag till hur anläggningens olika utvecklingsfaser kan redovisas.
- Undersök möjligheten att återskapa platsens karaktär, stämning på ett intresseväckande sätt.



- Undersök om påbygg - nadens rumslighet och volym kan återskapas på plats med hjälp av vegetation på ett suggestivt och intresseväckande sätt.

- Undersök om experi - mentell arkeologi / data - simulering kan vara av intresse för såväl allmän - heten som forskningen.

- Ta fram en beskrivning av påbyggnadsfolkets samhälle, geografiska omfattning och levnadsvanor utifrån anläggningen och fynden därifrån. En rekonstruktion av hur de levde är möjlig att göra. Ta fram förslag.
- Ta fram en guideskrift på flera språk.
- Undersök möjligheterna att anlägga en permanent utställnings- / kunskaps- / forskningsstation i närheten av anläggningen.
- Ta fram en rekonstruktion av landskapsrummet vid tiden för påbyggnaden och beskriv de olika unika geologiska förutsättningarna i området och deras koppling och betydelse för stenåldersfolkets samhälle och dess världsBild.
- Skissa stenåldersmänniskans världsbild av religiösa föreställningar och om fruktbarhet och olika naturkrafter.
- Undersök möjligheten och lämpligheten med att anlägga en kulturstig mot bl.a. Tåkern.
- Ta fram skyddsföreskrifter för källmyren.

Förslag till indelning av åtgärder på kort respektive lång sikt

a) påbyggnad:

kort sikt :

Ta fram en planterings - och dispositionsplan för lämpligt område inklusive påbyggnaden.

Ta fram lämplig kompletterande information / illustrationer till befintlig informationsskylt.

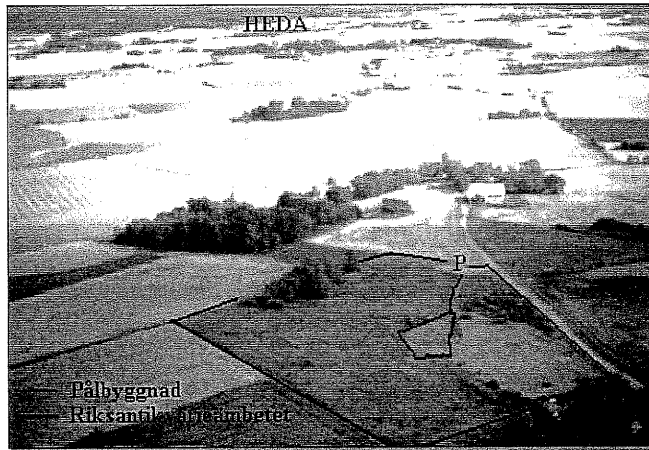
Ta fram en modell över påbyggnaden.

Ta fram förslag till hur komplettering med text, illustrationer, eventuellt även modell(er) skall göras på platsen. Är det möjligt att göra något även i det område där anläggningen ligger.

Ta fram en modell över påbyggnadsfolkets samhälle och territorium.

Ta fram information även på andra språk.

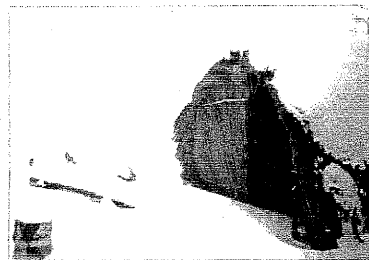
Ta fram en guide över påbyggnaden och det samhälle det var centrum för.



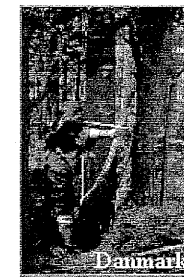
lång sikt :

Ta fram förslag på hur man kan utveckla ett informations- / kunskaps- centrum kring stenåldern med inriktning mot experimentell arkeologi där även allmänheten kan delta.

Riksantikvarieämbetets



b) kulturstig:



Undersök möjligheten att anlägga / bygga upp en kultur - och naturstig, med



tyngdpunkterna förlagda till sten -åldern och istiden - med anknytning till geologin.

Stigen kan börja vid påbyggnaden och fortsätta mot Tåkern via naturreservatet Isberga. Eventuellt bör en förbindelse skapas mellan Omberg och Isberga.

Föreslå hur information kan förmedlas med modern teknik så att den väcker tankar, ger utbyte / dialog och stimulerar sinnen.

b) megalitgrav
se sid 32

d) informationscentrum

Undersök om en lämplig in - ledande fas, första steg mot ett förverkligande av ett kunskaps - och informationscentrum kring forntiden med tyngdpunkt kring stenåldern, är att inrätta något liknade det man har gjort i Huseby Klev i Bohuslän. Denna fas skulle kunna iordningställas tämligen snabbt i någon lämplig byggnad / lokal i närheten av påbyggnaden eller kanske ännu hellre i Heda.

Finansiärer / intressenter :

Historiska museet, Riksantikvarieämbetet, Universitet / Hög - skolor, Heda byalag m. fl.

Referensobjekt: Voullerim museet i Norrbotten; Gene Fornby nära Örnköldsvik, Vitlycke museum i Bohuslän; anläggningar för experimentell arkeologi i Danmark, Huseby Klevs stenåldersmuseum, Bohuslän

Huseby Klev
STENÅLDERSMUSEUM
Det lilla mysiga museet

Huseby Klev Stenåldersmuseum drivs av Föreningen Håraåldersmuseet i Glimsås.
Museets utställningar är byggda av Riksantikvarieämbetet.
Museet är öppet 16 maj - 30 september.

Håraåldersmuseet i Glimsås

För information ring 0304-590 40 dagtid

Alvastra kloster

KLOSTERORDEN

Regeln



Det västerländska munkväsendets fader, den helige Benedikt (480 – 547) skrev en regel vilken blev det fundament på vilken Alvastra kloster en gång vilade.

Några huvuddrag ur regeln är: kroppsarbete i kombination med andlig verksamhet, eget brukande av jorden, måttlighet i allt.

Efterhand skedde en förfälskning i samband med tillämpning av regeln.

Cistercienserorden

En ny klosterorden uppstod i Frankrike år 1098 med målsättningen att åter tillämpa den helige Benedikts regel i ursprunglig form. Cistercienserorden fick en snabb och omfattande spridning i Europa när klostret i Clairvaux etablerades år 1115.

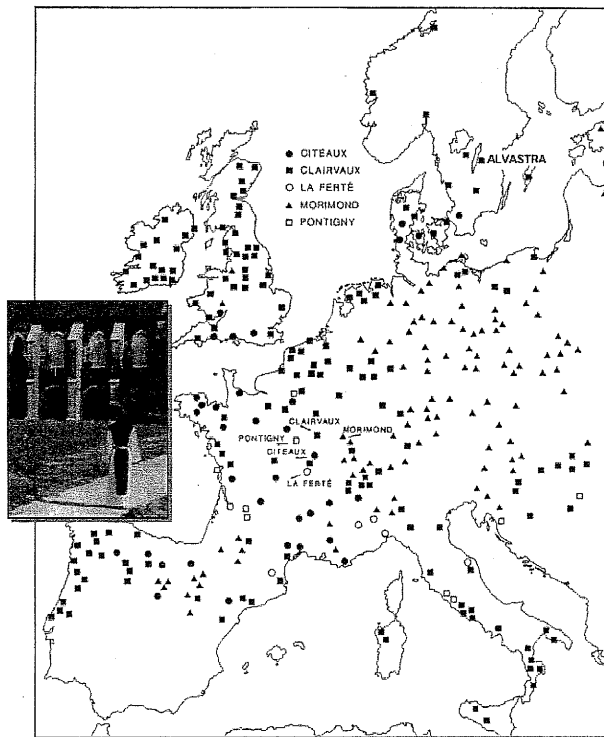
Det berodde på klostrets abbot Bernard, sedermera Bernard den helige (1090 – 1153). Han fick stor betydelse för ordens inflytande i både religiösa och politiska sammanhang.

Cistercienserorden kännetecknades under medeltiden av, dels en mycket välorganiserad uppbyggnad och välutvecklad ekonomisk organisation, dels ett välutvecklat kontaktnät med samhällets kungamakt, biskopar eller andra för den tiden inflytelserika grupper. Att orden dessutom var påvemaktens förlängda arm i Europa gjorde sammantaget att orden snabbt fick en central roll som övergripande institution i Europa i religiös, politisk och ekonomisk bemärkelse.

Vid mitten av 1200 - talet avtog cisterciensernas inflytande och konkurrenskraft.

SLUTSATS: Cisterciensernas förmåga till samordning över stora avstånd, olika språkområden och kulturer saknade sitt like i samtiden. Deras betydelse för framväxten av det moderna Europa är stor. Forskning kring orden har internationell betydelse. Forskning kring Cistercienserorden ur dansk synvinkel har fått ett centrum i Esrum på Själland.

FÖRSLAG: Ett motsvarande centrum likt det i Esrum borde inrättas för Sverige och då är Alvastra den givna platsen.



Lokalt inflytande

Cistercienserna påverkade starkt de trakter där de slog sig ner inte minst maktstrukturen. Några orsaker till detta var att de erhöll privilegier som skatte- och tullfrihet samt befrielse från tiorde. De erhöll stora donationer. Eftersom munkarna kom från en av de främsta kulturbygderna i Europa vid den tiden, förde de in ett nytänkande. De medföljande lekbröderna var skickligt yrkesfolk med ny kunskap. De påverkade starkt utvecklingen och kunskapen inom många områden. Nämnas kan arkitektur / byggnadskonst, odling av alla slag, sjukvård och inom en mängd andra hantverksutövningar, t.ex. startade de Sveriges första sjukstuga, bibliotek och lantbruksskola i Alvastra.

SLUTSATS: Cistercienserna var skickliga organisatörer och yrkesmän. Klostret blev ett andligt, kulturellt, administrativt och ekonomiskt centrum och en politisk maktfaktor i det medeltida Sverige med nära kontakter med kungamakten.

Betydelsen av Cistercienserordens etablering i Alvastra kan knappast överskattas.

FÖRSLAG: Forskning kring Cisterciensernas påverkan regionalt har ett internationellt intresse. Utbyte mellan forskare från olika länder / regioner finns idag men kan utvecklas vidare. Alvastra skulle kunna ha en roll i en sådan utveckling.

Klostrets placering i landskapet

En av ordens ursprungliga regler, att klostren skulle etableras i ödemark och vara självförsörjande genom egen drift av odlade nyodlingar, från gicks tidigt. Istället pla-



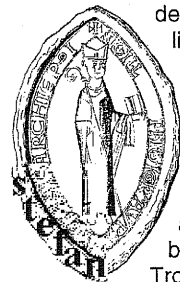
cerades klosterkomplexen på centrala platser med goda förutsättningar för såväl jord- och skogsbruk som fiske, handel mm. Därför blev det möjligt för orden att förlägga sin verksamhet till den rika Alvastrabygden.

SLUTSATS: Etableringen påverkade starkt Alvastrabygden. Runt klostret växte ett samhälle fram som kunde försörja klosterverksamheten ekonomiskt. Nuvarande skrift om Alvastra kloster av Ingrid Swartling är föråldrad.

FÖRSLAG: Beskriv livet på och utvecklingen av Alvastra kloster, gärna i en utställning. Ta fram en ny skrift om Alvastra kloster populärt skriven och rikt illustrerad. Den bör finnas på ett antal språk.

Etablering i Norden

Våren 1143 anlände några munkar högst motvilligt till, enligt deras egna ord, de "avlägsna folken i den nordligaste köldens yttersta nejder".



Platsen var Alvastra vid Ombergs syd-sluttning, kungaparet Ulvhild och Sverker den äldres högsäte.

Bernard av Clairvaux hade, förmodligen på kungaparets inbjudan sänt munkarna.

Alvastra kloster blev det första kloster som anlades av cistercienserna i Norden och blev betraktat som moderkloster.

Troligtvis omfattade den första donationen hela Västra Tollstads socken. Klostret blev med tiden rikt och mäktigt. Exempel på detta är att det var en Alvastramunk, vid namn Stefan, som blev Sveriges förste ärkebiskop. Han hade även stort inflytande på den process som ledde fram till att Sverige blev ett rike och att Sverige fick ett helgon, Erik den helige.

Traditionen förlägger Sverkerättens gravplats till klosterkyrkan. Som mest hade klostret 438 gårdar i sin ägo belägna såväl i Götaland som Svealand.

Efter 400 års framgångsrik verksamhet upplöstes Alvastra kloster under reformationen och dess egendomar drogs successivt in till staten.

Därefter användes byggnaderna som stenbrott. I mitten av 1500 - talet togs byggnadsmaterial från Alvastra bl.a. till Gustav Wasas pågående slottsbygge i Vadstena.

Karl X Gustav hade planer på att förvandla klosterruinen till en militärakademi. År 1651 förlänades bl.a. Alvastra till Mattias Palbitzki. Han upprättade ett säteri på platsen. Den perioden varade dock bara i 30 år.

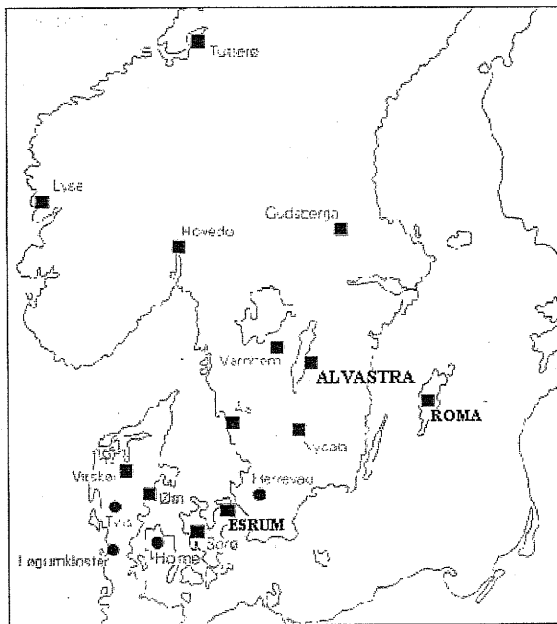
SLUTSATS: Som tidigare konstaterats är en så historiskt betydelsefull och ekonomiskt / religiöst inflytelserik internationell verksamhet naturligtvis värd att beskrivas, studeras och göras tillgänglig för allmänheten. En nutida satsning i paritet med den historiska betydelsen, på den plats där verksamheten hade sitt centrum i Norden, dvs Alvastra, känns självklart.

Även munken Stefans gärning är värd att lyftas fram.

FÖRSLAG: Alvastra bör utvecklas till ett forum / centrum för forskning kring tidigmedeltid med inriktning mot **riksbildning – brytningstid – Cistercienserorden.**

En internationell koppling skall finnas.

Betydande personer med anknytning till klostret lyfts fram



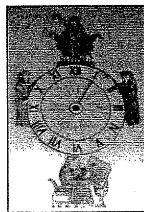
LIVET I KLOSTRET

"Ora et labora" – bed och arbeta

Munkarna som Alvastra var De skulle leva i kyskhet och deras med en huvud - arbete.

Umbärandena som genomsnitts- De som blev det övre samhällsskiktet medan lekmännen var bönder och hantverkare.

Munkar och lekmän bodde, åt och levde åtskilda. Klosterkyrkan var av den anledningen delad på tvären av en mur .



kom vandrande till övervägande fransmän. fattigdom, lydnad och dygn var strikt schemalagt saklig indelning i bön och

måste ha varit stora efter - åldern endast var 28 år. munkar rekryterades ur

Cistercienserna var kunskapspridare och kan beskrivas som "teknikens apostlar"

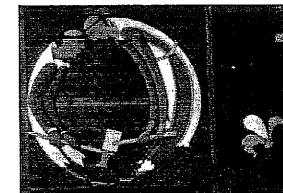
Den viktigaste binäringen var kanske kvarnverksamheten. Alvastra kloster hade redan i början av 1200 - talet flera kvarnar som låg på ett betydande avstånd från kloster - anläggningen. Även om kvarnverksamheten i Ålebäcken låg centralt kan den inte ha varit så betydande, eftersom bäcken inte är ett särskilt stort vattendrag.

Grangier

En grangie var en välorganiserad, funktionell gård / produktionsenhet under klostret. Det har gjorts endast enstaka, begränsade utgrävningar av grangiekomplex.

Alvastra kloster kan ha haft grangier. De som var specialiserade, var i sådant fall belägna på andra sidan Vättern i Fågelås och Kråk , söder respektive norr om Hjo.

90 - talets utgrävningar tyder på att "Sverkerkapellet" kan ha varit en del i en "hemgrangier" som omfattade området vid Ålebäcken. Det är då troligt att de verksamheter som har bedrivits var knutna till fiske, boskapskötsel, tegelbränning, kvarndrift mm.

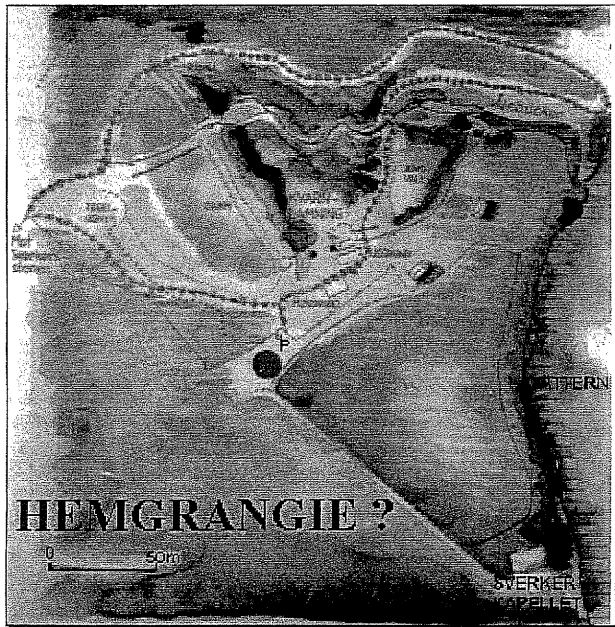
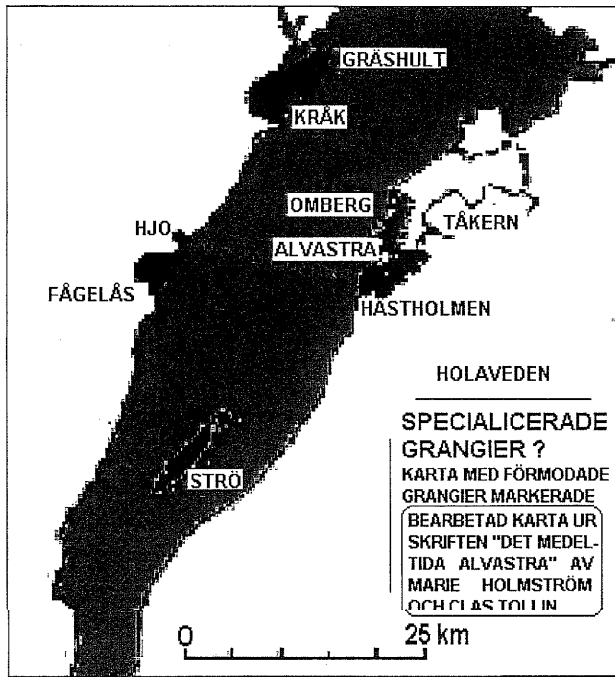


SLUTSATS: Munkarnas och lekmännens levnadsvillkor är fängslande att beskriva och forska i.

Begreppet Grangie och de verksamheter som bedrevs där är ett fascinerande forskningsområde även i ett internationellt perspektiv.

Det är mycket intressant att göra ytterligare forskningstudier i området som kan omfatta en hemgrangie

FÖRSLAG: Beskriv / studera vad Alvastra klosterkomplex har betytt kulturellt, ekonomiskt samt dess inflytande (religiöst och politiskt) och inom områdena Arkitektur: byggnadskonst, byggnadsteknik; Sjukvård; Ekonomi; Lantbruksskola; Järnframställning; Fiske och annan produktion.



Den heliga Birgitta (1303 – 1373)

Birgitta Birgersdotter, som kom från en from och förmögen familj, blev som 13-åring bortgift med Ulf Gudmarsson. Han blev med tiden lagman i Närke och riksråd.

Efter en vallfärd till Spanien 25 år senare kom paret till Alvastra kloster.

Efter en kort tid i Alvastra dog Ulf Gudmarsson och blev begravd i klosterkyrkan.

Birgitta stannade kvar i 5 år i bodde i närheten av klostret. Vistelsen blev en betydelsefull tid.



Hon fick flera gudomliga uppenbarelser och klosterregeln tar form.

1349 lämnar hon Alvastra för att bege sig till Rom.

Det finns en stark koppling mellan Alvastra klosterkyrkas arkitektur och den klosterkyrka Birgitta grundade i Vadstena

SLUTSATS: Vistelsen vid Alvastra kloster var av stor betydelse för Birgittas fortsatta unika väg mot att kunna grunda två kloster, ett för kvinnor och ett för män, i Vadstena samt att bli Sveriges hittills enda internationellt erkända helgon.

Den heliga Birgittas vistelse i Alvastra är intressant av flera skäl. Var bodde hon? Den jordhög som kallas Birgittas kulle är inte platsen för hennes bostad. Hur kunde hon delta i klosterlivet? mm.

FÖRSLAG: Beskriv Birgittas vistelse i Alvastra kloster.

Beskriv Alvastras exceptionella kvinnohistoria.

Båda är utomordentligt intressanta forskningsområden.

Nutida forskning

Det tvärvetenskapliga forskningsprojektet det "medeltida Alvastra" påbörjades 1992 med bl.a. Marie Holmström, Clas Tollin och Ann Catherine Bonnier.

Arbetet sker i kontakt med internationella cistercienser - forskare för att kunna studera Alvastra kloster i ett kontinentalt perspektiv. Projektets målsättning är bl.a. att

studera klostrets roll i den medeltida statsbildnings - processen.

SLUTSATS: Resultatet av arbetet hittills i projektet har varit mycket givande och betytt nya viktiga kunskaper och viss omvärdering av tidigare kunskap. Grangiebegreppet är en sådan ny kunskap.

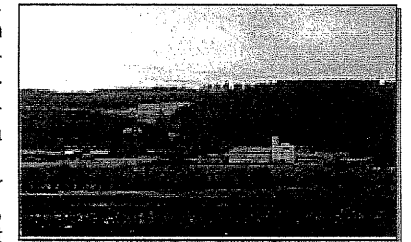
FÖRSLAG: Låt 90 - talets forskningsprojekt i området utgöra startpunkten till en utveckling mot ett forsknings - och kunskapscentrum för tidigmedeltid i Alvastraoområdet.

Heliga hjärtats kloster

Det nyligen byggda Heliga Hjärtats kloster på Ombergs ostsluttning ca 6 km norr om Alvastra klosterruin drivs av Mariadöttrarna OSB.

De har alltid känt en stor samhörighet utifrån deras marianskt - och beneditinska klosterliv med Alvastra kloster.

De tar emot gäster och erbjuder stillhet, reträtt samt möjlighet att få ta del av klostrets regelbundna gudstjänstliv.

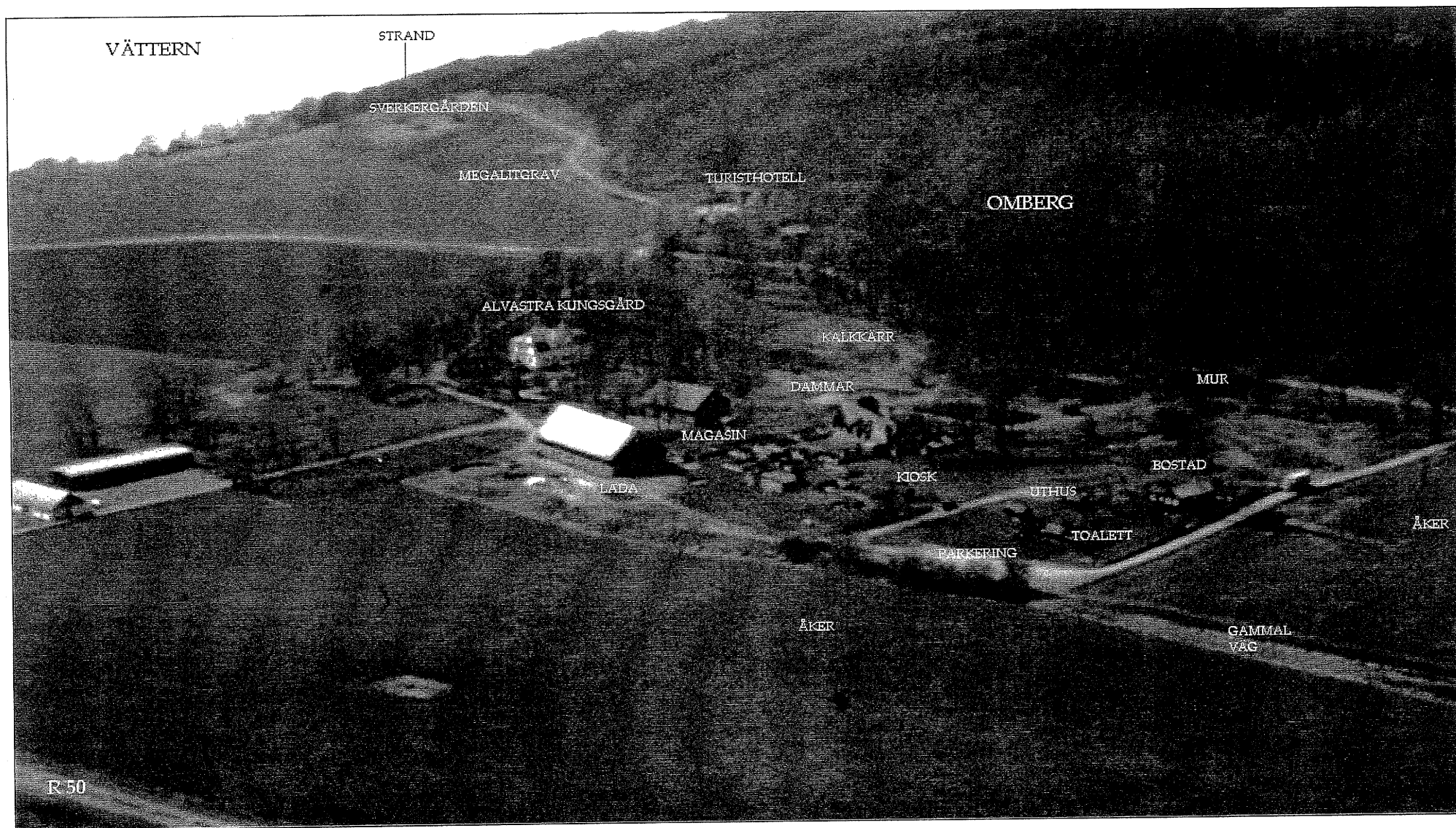


SLUTSATS: Klosterverksamheten har aldrig helt släppt greppet om denna del av Östergötland. Det är en levande tradition som varat under nästan 900 år.

Linköpings stift inviger en pilgrimsled under pingsten 1999, vilken kommer att starta i Linköping och gå via Vreta kloster, Skänninge, Vadstena kloster för att avslutas i Alvastra kloster. .

FÖRSLAG : Undersök möjligheterna att arrangera tema - och studieresor till olika medeltida klosteranläggningar i Västergötland och Östergötland med koppling till Heliga Hjärtats kloster.

Finns en efterfrågan på "retreatesor" idag.



KLOSTEROMRÅDET

Klosterruin med tillhörande område

Otto Frödin påbörjade utgrävning av klostret 1916. Vitterhetsakademien förvaltade klostret från 1937. Riksantikvarieämbetet äger och förvaltar anläggningen sedan 1975. Den består av klosterruinen, tillsyningsmannens bostadshus (1940), några uthus, en kiosk samt en toalettbyggnad. Området omfattar ca 60 000 m². Statens Fastighetsverk äger angränsande jordbruksbyggnader och jordbruksmark. Vissa delar av klosterkomplexet, som ej är utgrävda, ligger på fastighetsverkets mark.

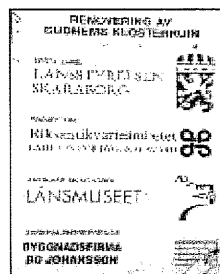
Idag finns diskreta skyltar, med text på svenska utplacerade i klosteranläggningens olika rum. Intill ruinen är en sparsmakat utformad, men för många svårtolkad modell placerad. Den visar hur klosteranläggningen såg ut i ursprungligt skick. Såväl skyltarna som modellen är utformade och placerade med tanke på att inte störa den speciella stämning som råder vid klosterruinen.

SLUTSATS: Om gällande markägofördelning inom området är den ideala, med tanke på en utveckling av klosterområdet och därtill hörande verksamheter, kan ifrågasättas. Informationen om klosterruinen och dess verksamhet är fortfarande mycket begränsad. En besökande har rätt att förvänta sig mer.

FÖRSLAG: Studera markägoförhållandena utifrån tänkt utveckling av klosterkomplexet. Utveckla förslag till kompletterande information, även på andra språk men med största respekt för ruinens och områdets speciella atmosfär.

Ruinens status

Klostret uppfördes i kalksten i enlighet med ordens byggnadsprinciper. Stenen hämtades från Borghamn. En historiskt teknisk förundersökning av Alvastra kloster ruin utfördes av arkitekt Janusz Grenberger hösten 1993. Idag sker ett kontinuerligt underhåll av ruinen.

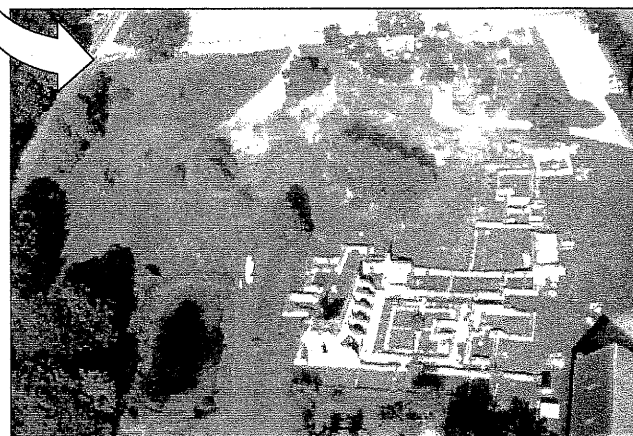
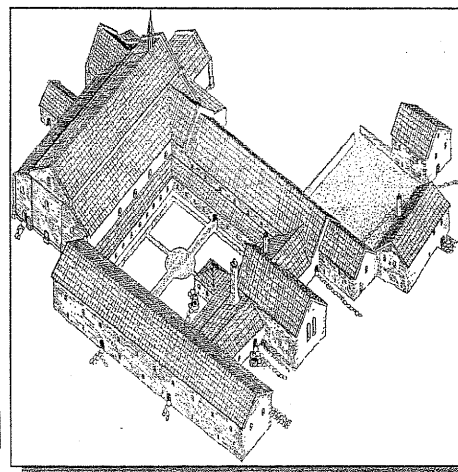


SLUTSATS: Förundersökningen gav vid handen att en större insats krävs för att inte ruinen skall raseras. Insatsen som krävs bedöms vara i storleksordningen 10 miljoner.

FÖRSLAG: En skiss till en restaureringsplan tas fram av Riksantikvarieämbetet. Därefter fastläggs en restaureringsplan kopplat till ett genomförande.

Naturvärden

I områdets nordvästra hörn, i en svacka, finns ett öppet kalkkär. Kalkkär är en naturtyp som är skyddsvärd var den än finns. I kärret växer honungsblomster, en orkidé som tillhör hotkategori 2.



Växten var förr vanligt förekommande på Omberg, men idag är förmodligen denna myr den enda kvarvarande växtlokalen. Kärret har ömsom betats, ömsom slagits. Skötseln av området har inte, ur naturvårdsperspektiv, fungerat helt tillfredsställande.

SLUTSATS: Kalkkärrets naturvärdeklass är : högt naturvärde i ett nationellt perspektiv.

FÖRSLAG : Området bör dels hållas fritt från sly, dels betas alternativt slåss sent på året varefter gräset transporteras bort. Ett för området lämpligt skötselavtal tas fram.

Mycket grova lövträd kan ha stora biologiska värden, där den gamla barken är ett substrat som vissa arter kräver för att kunna överleva. Norr om klosterruinen, på båda sidor av vägen finns ett antal grova bokar och ekar som har en mycket sällsynt lavflora. Det är av yttersta vikt att bevara de gamla och grova träden. Även om de blåser sönder skall de lämnas ifred.

SLUTSATS: Naturvärdeklass: område med högt naturvärde i ett nationellt perspektiv.

FÖRSLAG: ta fram en områdesplan och skötselplan med skyddsföreskrifter. Ytterligare studier bör göras för att säkerställa att beskuggning mm är optimal för lavarnas fortlevnad.

Skötsel av området

En tillsynsman är anställd av Riksantikvarieämbetet på en tidsbegränsad heltid. Anställningstiden varar från 1 mars till och med 30 november. I tjänsten ingår förutom vård av klostret och omgivande mark även skötsel av Sverkergården och av den kiosk som finns vid "entrén" till klosterruinen. I en utredning för ca 10 år sedan konstaterades att arbetsuppgifterna var för omfattande för att tillsynsmannen skulle hinna med att sköta dem alla fullt ut. Vid arbetstoppar blev det omöjligt att hålla kiosken öppen. Förutsättningarna har inte ändrats sen dess.

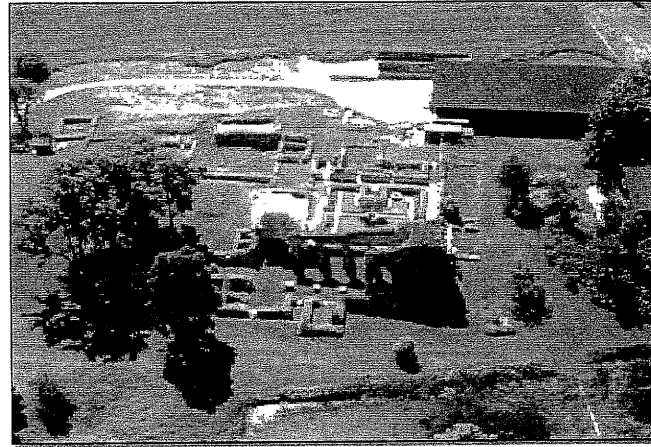
SLUTSATS: En översyn av arbetsuppgifterna och en lösning på servicefrågorna krävs.

FÖRSLAG: Förslag till hur servicenivån och skötseln kan utvecklas i området tas fram. Förslaget skall omfatta ansvar för skötsel, drift, underhåll av klosterområdet, Sverkergården, kulturstigen, megalitgrav, Ålebäcken och påbyggnad. På sikt när verksamheterna utvecklas kan ansvarsområdet delas upp. Kan det vara intresse för studenter att få praktik här?

Trafik

En parkeringsplats och en ny angöring till området anlades för ca 10 år sedan.

I dagsläget är trafiksituationen tillfredsställande.



SLUTSATS: En översyn behövs där följande frågor studeras:

- hur angörs anläggningen enkelt, självklart, trafiksäkert och kulturhistoriskt intressant?
- hur anpassas den lokala trafiken bäst till klosterområdet och dess verksamheter?
- hur skall anläggningen angöras med respektive bil, buss, cykel och för gående?
- Hur skall klosterområdet knytas till sin omgivning?

FÖRSLAG: Ta fram en "trafikstudie" för klosterområdet. Ta fram ett förslag på ett yttre och inre klosterområde.

Teknisk försörjning

Anläggningen har kommunalt vatten samt en trekammarbrunn för avloppet.

Några förbättrande åtgärder anses inte behövas i nuläget. Några luftledningarna går i närheten av klosterområdet.

SLUTSATS: På kort sikt behövs inga åtgärder eller förbättringar

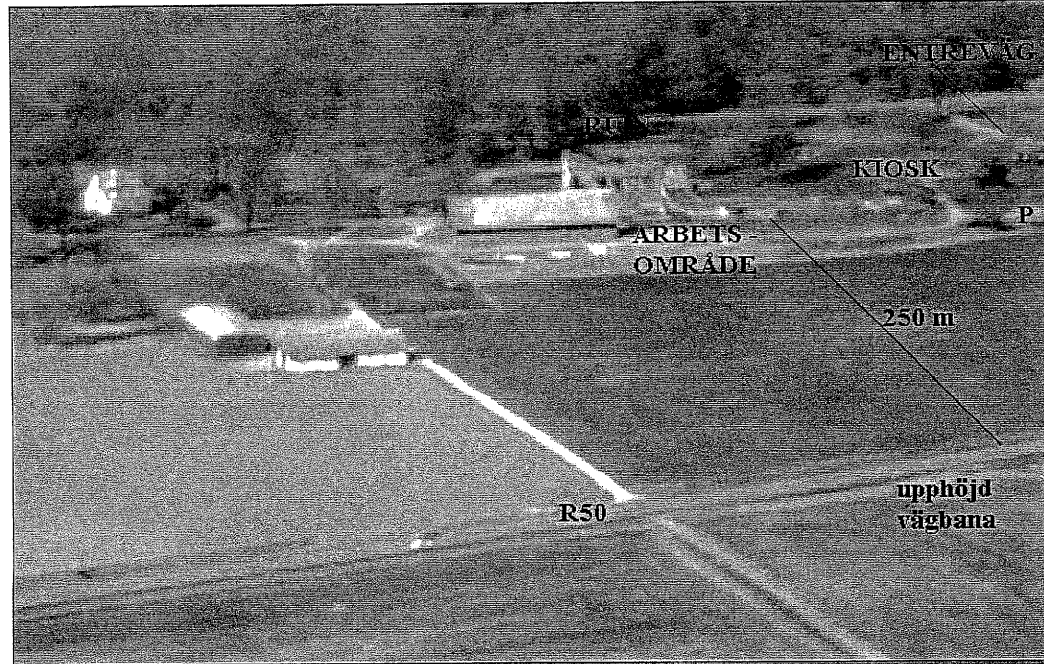
FÖRSLAG: Nödvändig framtida VA-kapacitet och lösning får bedömas i samband med utökad verksamhet i området och / eller ökat antal besökande.

På sikt bör luftledningarna läggas ner i marken.

Buller:

Klosterområdet är exponerat för trafikbuller från den ca 250 meter sydost om belägna väg R 50.

Det är framför allt den tunga trafiken som kan störa friden för klosterbesökare eller evenemang i eller vid ruinen.



Trafiken på vägen mellan klosterområdet och Omberg kan ge tillfälliga störningar men är i nuläget inte något problem för klosterområdet.

In- och utlastning till ladan, som gränsar till ruinen, är förlagd till dess nordöstra gavel. Det innebär att området sydost om ruinen är ett arbetsområde bl.a. för jordbruksmaskiner.

SLUTSATS: Värdefullt om bullerstörningen från väg R 50 kan minskas.

Väsentligt för upplevelsen och utvecklingen av klosterområdet är att arbetsområdet flyttas.

FÖRSLAG: I samband med översynen av väg R 50 bör bullerfrågan studeras med hänsyn till kulturlandskapet och särskilt då vad avser klosterområdet. Eventuella förslag till åtgärder skall vara anpassade till kulturlandskapet.

Utred möjligheterna till ett alternativt läge för verksamheten som idag finns i och i närheten av ladan. Förslaget skall vara till nytta för såväl klosterområdet som Alvastra kungsgård.

Rumslighet – Avgränsning

Kulturmiljön inom klosterområdet och dess närmaste omgivning ger besökaren stora natur - och skönhets - upplevelser med viss reservation - skönhetsfläckar finns.

Kunskap om klosterområdets utbredning saknas idag. Det var helt säkert inhägnat, förmodligen med en mur. Det fanns en port med tillhörande portstuga. Ordet kloster kommer från ordet close = stängt / tillslutet. Anläggningen skulle utgöra ett skydd mot naturen. Dess kärna med klosterkyrkan fick endast beträdas av munkarna medan dess yttre område, t.ex. sjukstugan, var öppet för besök av ortsbefolkningen. Det fanns även en gäststuga. I sina glans dagar var kloster - komplexet ett helt samhälle - ja närmast en stad full med aktiviteter. Långt ifrån den idyll området är idag.

Klosterområdets aktuella utseende och karaktär ger ingen association varken till hur klostret upplevdes i landskapet eller användes under klostertiden. Var låg dess entréer t.ex. En besökande närmast ramlar rakt in i ruinen med kiosken placerad i anläggningen.

Den mot ruinen gränsande stora ladugården har samma planmätt som klosterkyrkan men eftersom den har en betydligt större volym dominerar den på ett olyckligt sätt över ruinen och skymmer den delvis. Magasinet, den andra större byggnaden i ruinens närhet, smälter väl in.

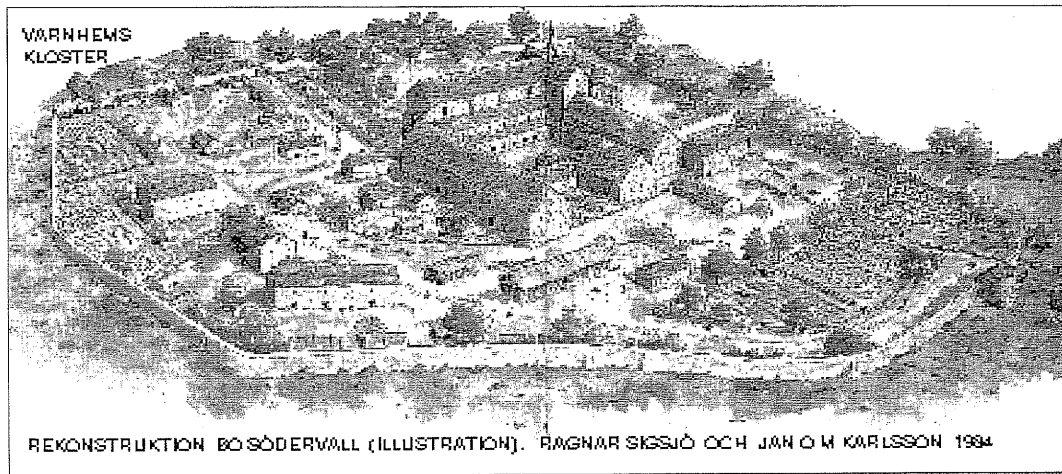
Klosteranläggningen och dess omgivning är obetydligt exploaterat sedan klostertiden. En större skala har däremot förts in i landskapsrummet i och med att ladugården och väg R50 byggdes, samt jordbrukets rationalisering genom att betesmarker har omvandlats till åkermark, odlingshinder har tagits bort och våtmarker har dikats ut.

Den gamla vägsträckningen mellan klostret och Omberg har breddats under årens lopp så pass mycket att den gamla "klostermuren", som representerade en viktig gräns mellan



människan och naturen, nu knappt uppfattas.

SLUTSATS: Kulturmiljön kring klostret är i sig unik och ömtålig. Viktiga frågor som måste ges svar på är :hur motstå slitage, bevara stillheten och atmosfären inne i kloster - området.



En illustrativt tecknad snedbildsrekonstruktion, vilket finns över såväl Varnhems som Gudhems klosteranläggning, behövs för Alvastra.

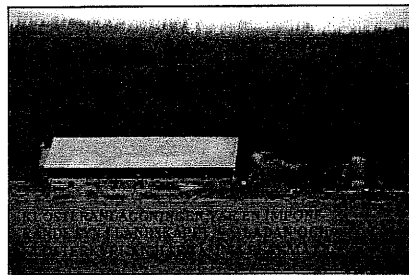
En "generalplan" för hela anläggningen bör tas fram och utifrån den, på ett för platsen lämpligt sätt, göra en "rekonstruktion" så att anläggningens ursprungliga disponering och funktionsindelning av området blir begriplig och därmed bidra till att respekten ökar för klosterruinen och vad den representerar.

Kioskbyggnaden har idag en okänslig placering och "primitiv" utformning

Alvastra klosterruin har, till skillnad mot många andra jämförbara klosteranläggningar, fortfarande sina huvuddrag kvar i sitt läge i landskapet.

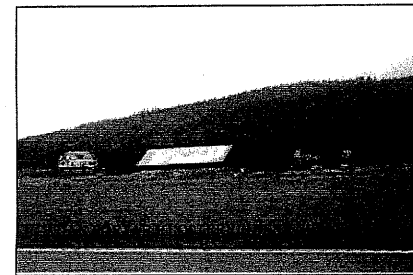
Verka för att införa nygamla värden i området i samförstånd med dagens jordbruksdrift.

Verksamheter som behöver lokaler bör i första hand inrymmas i en befintlig byggnad. En ny byggnad i närheten av klosteranläggningen bör undvikas.



FÖRSLAG:

- Ta fram Alvastra "generalplan" och illustrera den på ett informativt sätt, förslagsvis i en datamodell.
- Ta fram en dispositionsplan för området där de olika värdena vägs samman.
- För att få fram murens läge bör några provgropar göras.
- Studera konsekvenserna av att förlägga verksamheter hit som kräver lokaler med utgångspunkten att de i första hand skall inrymmas i en befintlig byggnad.
- Studera olika alternativ för befintlig lada: 1) användas till verksamheter med anknytning till klosteranläggningen, 2) tona ner den visuellt i förhållande till ruinen och 3) riva den
- Kiosken ersätts på sikt, under tiden borde den flyttas närmare parkeringen.



VERKSAMHETER

Aktiviteter i området

Någon besöksstatistik finns inte. De uppskattningar som florerar kring antalet besökare som skulle röra sig i området under ett år är mycket höga. Siffror som nämns är 100 000 – 200 000 besökare.

Under sommaren 1998 gjordes en marknadsundersökning av kommunen på ett antal platser inom Ödeshögs kommun, bl.a. vid Alvastra kloster.

Besöksstoppar är dels maj månad med skolklasser och grupper, dels perioden juli – augusti med Alvastra krönikespel som ingår i Ombergsfestivalen samt konserter.

Alvastra krönikespel har blivit en tradition. Det spelas på sen kvällstid och är mycket välbesökt. Såväl många ljus - och ljudeffekter som andra scenografiska arrangemang ingår.

Andra tillställningar inom klosterområdet är : gudstjänster och föreläsningar. Arrangörer är kommunen, studieförbund, föreningar och kyrkan.

Viss guidning av området förekommer.

Slutsats: En verksamhetsplan saknas för området idag. Även om besöksantalet skulle visa sig vara 50.000 personer så är det fortfarande en mycket stor siffra.

De presumtiva besökarna är många redan idag.

FÖRSLAG: En utvecklings - och verksamhetsplan tas fram för klosterområdet.

Ta fram besöksstatistik

Referensobjekt : Läckö slott, Glimminge hus m.fl.

Utgifter – intäkter

Ca 300 000 kr per år kostar dels det kontinuerliga underhållet av ruinen, dels tillsyningsmannens tjänst.

Besökare betalar ingen entré - eller parkeringsavgift.

Riksantikvarieämbetet tar hyra av dem som vill använda ruinen till något evenemang.

Inkomsten från kioskrörelsen är försumbar.

SLUTSATS: En ekonomisk utvecklingsplan för området saknas. Dagens inställning kan uppfattas som avvaktande. Områdets potential värderas som en stor tillgång. Riksantikvarieämbetet har inte ekonomiska resurser att ensamt utveckla klosterområdet.

FÖRSLAG: verksamheter på ekonomisk basis bör utvecklas som grundas på förväntningar från de besökande vad gäller service, kunskap, utställningar, aktivitet etc parat med underhåll och utveckling av kulturvården samt forskningsvärdet. Är sponsring från näringslivet av intresse ?

Arkitektur / byggnadskonst



Cisterciensernas arkitektur och byggnadsteknik fick stor betydelse som förebild för svensk medeltida byggnadskonst. Kyrkor -na i Örberga, Rogslösa och Heda är exempel på detta. Den senare är en av Sveriges märkligaste romanska kyrkobyggnader.

Deras sparsmakade arkitektur in - förde många nyheter som flera låneord i vårt språk vittnar om.

SLUTSATS: Det finns ett stort värde, för såväl fackmän som lekmän, att lyfta fram munkordens arkitektur och byggnadsteknik. En utsökt möjlighet att väcka intresset är i samband med en restaurering av ruinen, men även i samband med det kontinuerliga underhållet .

FÖRSLAG: En byggnadshytta inrättas med inriktning mot underhåll och restaurering av klosterruinen men även med viss (praktisk)forskning kring t.ex. teknikrågor. Kunskapen kommer att öka kring byggnadernas utformning och hur olika tekniska problem löstes.



En verksamhet som kan börja i liten skala men som går att utveckla långt i den takt som finnes lämplig. Den har en internationell koppling.

Jordbruk – trädgård – kryddväxter - medicinalväxter

Cistercienserna kom att förändra det svenska jordbruket och trädgårdsodlingen.

De introducerade nya växter och odlingskunskap.

Med den kunskap som förmedlades från klostret kan man säga att Sveriges första trädgårds- / lanbruksskola startade.

Några kryddväxter som de förde hit var: dill, fänkål, senap, körvel, anis, pepparrot, salvia, basilika, kyndel, koriander.

Även inom sjukvården var de nydanande med sina medicinalväxter.

Till skillnad mot folkmedicinens inriktning mot trolldom, häxeri och magi var cistercienserordens sjukdomsbild starkt påverkad av antikens teorier om de fyra kroppsvätskorna rött blod, vitt slem, gul och svart galla.

Vilka olika slag av trädgårdar som skulle finnas och var de skulle anläggas inom klosterkomplexet var reglerat i en "generalplan". Den beskrev hur marken inom hela klosterkomplexet skulle disponeras.

Idag finns många av de växter munkarna odlade representerade i den anlagda trädgården i klostergården. Men på munkarnas tid var denna plats förmodligen enbart gräsbevuxen.



SLUTSATS : Cisterciensermunkarna var speciellt bra på trädgårdskötsel.

Växterna hade flera användningsområden där de medicinska och religiösa var viktigast. Men de användes även inom matlagning, till rökelse och som skydd mot onda makter.

Denna verksamhet var av stor betydelse och väcker fortfarande ett stort intresse.

Intresset för trädgård likaväl som för de andra områdena som växterna användes inom är i tilltagande.

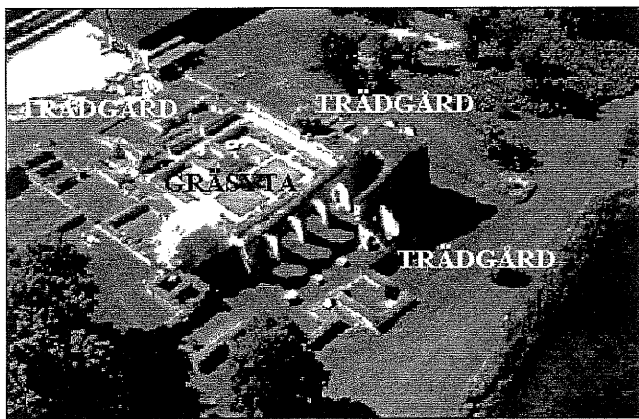
FÖRSLAG: Rekonstruera de olika trädgårdarna med sina respektive funktioner på ett sådant sätt att det stämmer med ruinens karaktär och förstärker och utvecklar klosterområdets atmosfär.

Undersök möjligheten att koppla en blivande verksamhet till experimentell trädgårdsdrift / forskning.

Undersök om upprättande av en genbank är av intresse.

Skapa en koppling till kulturlandskapet via de växter som förknippas med speciella mänskliga aktiviteter.

Verksamheterna har stora utvecklingsmöjligheter och ett stort allmänt intresse med internationella kopplingar.



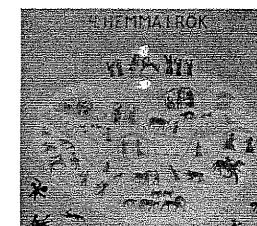
Referenser: Julita gård, Vreta -, Vadstena - och Visingsö ortagård, SLU, Läckö slott m.fl.

Information

Tre alternativ till hur service, information, evenemang och verksamheter skall kunna utvecklas inom klosterkomplexet har övervägts. Respektive alternativs för- och nackdelar, är bedömda utifrån Alvastraområdets kriterier och är listade enligt följande:

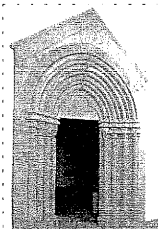


ALT A informationsanläggning i likhet med den vid Rökstenen



- | | | | |
|---------------------|-------------------|---|---|
| + lätt tillgängligt | - ingen personal | - klart en gång för alla, sen återstår endast underhåll | - nybyggnation inom området |
| + alltid öppet | - inga intäkter | - ingen ytterligare information | - ingen möjlighet att fånga upp idéer, eller ett nyväckt intresse |
| | - ingen förnyelse | | |

ALTB museum, ideell organisation / verksamhet, ex Gudhem och Varnhem i Västergötland

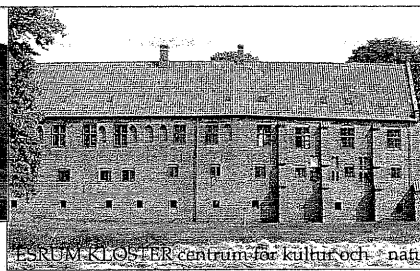


- | | | |
|----------------------------------|----------------------------------|---|
| + engagerar lokalt, olika åldrar | + kan ordna evenemang | + kan inrymmas i befintlig byggnad |
| - kräver ingen anställd personal | - blir för beroende av eldsjälar | - står och faller med att det ideella intresset finns |

ALT C kultur- och / eller forskningscentrum, ex Roma kloster på Gotland och Esrum kloster på Själland i Danmark.



...med dess Allting, Kloster och Kungsgård... Det är vår strävan att skapa ett levande kulturcentrum som på alla tänkbara sätt hämtar näring ur historien för att skapa sig en plattform i nuet och en avstamp inför framtiden...



ROMA KLOSTER kulturcentrum

ESRUM KLOSTER centrum för kultur och natur

- | | | | | |
|---|-----------------------------|--|-------------------------|---|
| + kräver personal | + långsiktigt | + dynamisk verksamhet | + ökad service | + kan utvecklas / nya rön kan presenteras |
| + inkomster från verksamheter / aktiviteter | + ambulerande verksamhet | + flera teman / information kan inrymmas | + stor attraktionskraft | |
| + kan inrymmas i befintlig byggnad | + evenemang / föreläsningar | | | |

SLUTSATS:



Klosteranläggningen och vad den representerar har en så stor utvecklingspotential att alt. A eller alt B endast skulle kunna ta tillvara en bråkdel av denna. Alternativ C bedöms därför stå för den långsiktiga, mest intressanta och utvecklingsbara alternativet.

Ca 25000 fynd finns från utgrävningarna i Alvastra kloster.

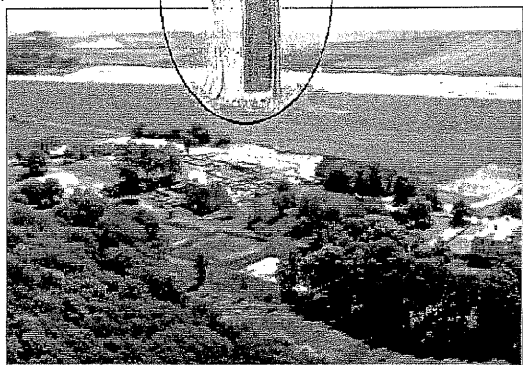
Ett lokalprogram för en informations / utställnings - och museiverksamhet med möjlighet till viss forskning kan förslagsvis innehålla : utställningslokaler – ett kafé / lunchrestaurang med hög kvalitet och lokala råvaror – referensbibliotek – försäljning – forskarplatser/ verkstad m.m.

FÖRSLAG: Alternativ C skall ligga till grund för det fortsatta arbetet med att utveckla området.

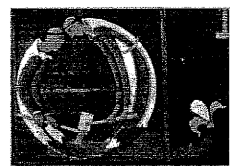
Ett lokalprogram tas fram för alternativ C.

En inventering och genomgång av fynden bör göras med syftet att se vilka som kan vara lämpliga att flyttas till Alvastra, alternativt göra kopior av eller på annat sätt vara av intresse för förverkligandet av alternativ C.

Referensobjekt
Roma kloster
Grafikernas hus
Akvarellmuseet
Skulpturens hus,
Esrum kloster Själland,
Gotland,
Mariestad, Nordiska
Skärhamn Tjörn,
Vinterviken Stockholm



NYTT PROJEKT : tidigmedeltida centrum



Allmänt

Undersök möjligheten att Alvastra dels utvecklas till ett forum / centrum för forskning kring tidigmedeltid med inriktning mot ämnena riksbildning – brytningstid – Cistercienserorden, dels blir en självklar plats för utbyte mellan forskare från olika länder / regioner. Referens, Esrum kloster.

Utveckla det utomordentligt intressanta forskningsområdet "Alvastra kvinnohistoria".

Lyft fram de betydande historiska personer som har anknytning till Alvastra kloster, t.ex. den heliga Birgitta, Årkebiskop Stefan, Mattias Palbitzki, m.fl.

Undersök möjligheten att bilda en stödjande och aktiv vänn - eller intresseförening för Alvastra klosteranläggning.

Undersök möjligheten att arrangera tema - och studieresor. Ta fram en ny skrift om Alvastra kloster populärt skriven och rikt illustrerad på ett antal språk.

Klosterområdet

Ta fram en dispositionsplan för hela klosterområdet

Ta fram förslag till på vilket sätt dagens information i området kan kompletteras, med största respekt för ruinens och områdets speciella atmosfär.

Se över dels marköförhållandena, dels ansvar för och utveckling av såväl skötsel, drift som underhåll av klosterområdet, "Sverkergården", kulturstigen, megalit - graven, Ålebäcken samt påbyggnaden.

Inventera befintlig växtlighet samt ta fram förslag till skyddsföreskrifter för klosterområdets specifika naturvärden.

Ta fram förslag till hur servicenivån kan utvecklas.

Undersök om det är av intresse för studenter att kunna erhålla praktik i Alvastraområdet.

Riksantikvarieämbetet tar fram i nu nämnd ordning: 1) skiss till restaureringsplan, 2) en restaureringsplan samt 3) en genomförandeplan för klosterruinen.

Gör provgropar för att kunna bestämma klostermurens läge. Rekonstruera Alvastra "generalplan" och illustrera den på ett informativt och levande sätt.

Ta fram ett förslag på ett yttre och inre besöksområde.

Utred byggnadernas framtida funktion, speciellt ladan.

Ta fram förslag på hur och när luftledningarna i området kan läggas i jordkabel.

Ta fram en "trafikstudie" för klosterområdet på såväl kort som lång sikt beroende på olika utvecklingsscenarioer.

Undersök möjligheten, med stor hänsyn till kultur - landskapet, att minska väg R50:s såväl barriäreffekt som bullerstörning på klosterområdet.

Verksamheter - Hantverk

Ta fram besöksstatistik så att verksamheter på ekonomisk basis kan utvecklas. Dessa grundas på förväntningar från de besökande vad gäller service, kunskap, utställningar, aktivitet etc.

Ta fram en utvecklings - och verksamhetsplan för klosterområdet där följande frågor studeras: 1) möjligheten att upprätta en byggnadshytta, där även praktisk forskning kan bedrivas i samband med en restaurering av klosterruinen.

Ta fram utställningsmaterial som beskriver 1) Alvastra klosterkomplex betydelse såväl kulturellt, politiskt som religiöst samt inom områdena **Arkitektur**; byggnadskonst, byggnadsteknik; **Sjukvård**; **Ekonomi**; jordbruk / trädgårdsskötsel samt hantverk, fiske och övrig produktion.

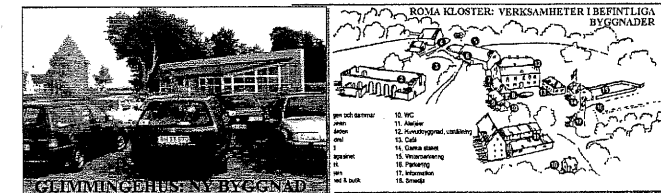
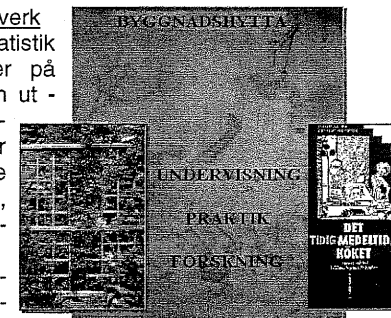
2) Birgittas vistelse i Alvastra kloster

3) Reformationen och tiden därefter.

Inventera och gå igenom och utvärdera fynden.

Ta fram förslag till rekonstruktion av klostrets olika trädgårdar och undersök möjligheten att koppla en blivande "grön" verksamhet till experimentell trädgårdsskötsel / forskning.

Redovisa hur klosterverksamheten har påverkat kultur - landskapet.



Finansiärer / intressenter : Ett stort antal finansiärer och intressenter är tänkbara som:

Katolska kyrkan, Riksantikvarieämbetet, Historiska museet Stockholm, Universitet / Högskolor, SLU (Statens lantbruks - universitet), Statens Fastighetsverk, Alvastra Kungsgård m.fl.

Fornborgarna på Omberg

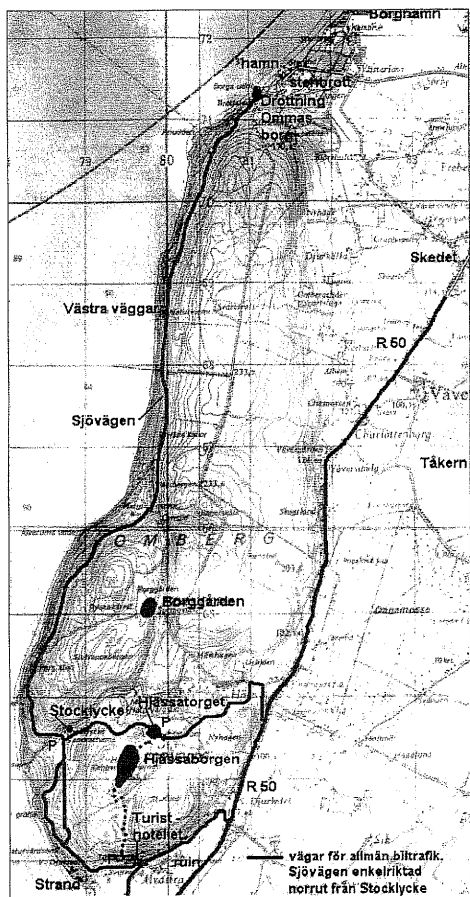
Hjässaborgen, Borggården och drottning Ommas borg, tre märkliga och högst intressanta forntida borgar som finns på Omberg från söder till norr.

De två först nämnda ligger i Ödeshögs kommun.

Antalet fornborgar i Östergötland är ca 125 stycken.

F.d. antikvarien vid riksantikvarieämbetet, Gustav - Adolf Hellman har gjort en detaljerad kartläggning av Ombergs borgar i slutet av 1960 - talet. Han antog då att de ingick i ett försvarssystem för Omberg - Tåkernbygden, troligtvis anlagda samtidigt under folkvandringstid, förslagsvis omkring år 500.

Inga undersökningar är gjorda för att bedöma riktigheten i Hellman antagande.



HJÄSSABORGEN omfattar en relativt stor yta, 500 m lång och knappt 200 m bred. Den innesluter därmed hela hjässan.

Där borgberget stupar mycket brant i öster och i väst till sydväst har ingen mur behövs byggas. Kring den norra delen har en ca 450 m lång kallmur byggts av gråsten. Idag är den nedrasad.

lakttagelser vid andra fornborgar visar att murverken kan ha varit påbyggda, förmodligen av någon slags stockverkskonstruktion.

Dagens huvudentré till borgen från Hjässatorget, där en stor parkering finns, har tagits upp i modern tid. Det är gjort på ett okänsligt sätt. Den ursprungliga ingången ligger några meter på sidan om.



En informationsskylt om fornborgen är uppsatt alldeles nedanför ingången.

I borgens södra, lägre, flacka del finns en 25 m. lång mur med en ingångsöppning.

Särskilt inom norra hälften av borgområdet förekommer ett tämligen kraftigt humuslager, som kan dölja forntida grundläggningar. Sannolikt har detta synbarligen röjda område utnyttjats såväl till betesgång som till lövtäkt för kreaturens vinterbehov.



1968 upptäcktes en f.d. mindre damm, 16 x 9 meter, i dagsläget ett kärr.

Sannolikt fanns här en anlagd fördämningsvall för att kunna hålla en hög vattennivå i dammen.

På själva hjässan finns två mindre byggnader. Den ena har använts som servering och kiosk. Idag står den tom.

Den andra byggnaden är kombinerad med ett utvändigt placerat utsiktstorn. På utsiktsplatåns sarg finns information bl.a. om de kyrkor som är möjliga att se vid god sikt.

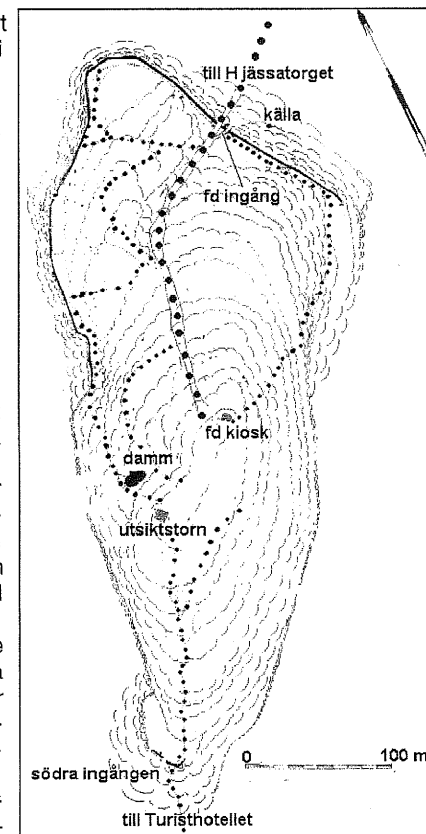
Byggnaden används endast när evenemanget Vättern runt går av stapeln. Den är då en sambandscentral. En informations-skylt om fornborgen är uppsatt i dess närhet.

Förslag på att uppföra en rekonstruktion av mur och överbyggnad kring borgens huvudingång på en sträcka av ca 30 m., med syftet att förstärka intrycket av mäktig fornborg för den besökande, togs fram av Länsmuseet med stöd av Ödeshögs hembygdsförening för drygt 10 år sedan. Projektet hade inget forsknings syfte.



SLUTSATS:

Ett mycket stort antal personer i alla åldrar besöker Hjässan varje år, bl.a. många skolklasser från Östergötland. Uppfarten är ansträngande och besvärlig att gå på grund av att den är brant och eroderad. Efter som uppfarten till hjässan är så krävande är det lätt att missa borgens murverk. Därför upplever flertalet besökande utsikten som enda behållningen av sin utflykt till hjässan. Men de som inte har med sig egna matsäckar blir besvikna vid åsynen av den stängda kiosken. Avsaknad av service och information är påfallande.



FÖRSLAG :

- Utveckla service och information genom att utnyttja befintliga byggnader samt hitta ansvariga för drift och underhåll.
- Ta fram modeller över de tre borgarna.
- Entrévägen upp till Hjässan från Hjässatorget måste få en bekvämare och attraktivare utformning / sträckning. Vilplatser skall finnas. Förväntningar kring borgen skall byggas upp längs sträckan. Exempelvis med hjälp av en genomsynlig skylt, som i perspektiv ger betraktaren möjlighet att få en uppfattning av borgens murverk och måktighet. Skall entrévägen utformas som en kulturstig ?
- En röjningsplan upprättas och förverkligas.
- Återskapa den gamla dammen.
- Information tas fram kring borgarna och om den tid då de var i bruk samt föreslå hur den skall förmedlas.
- Stigen som går mellan Turisthotellet och hjässan förlängs mot Stocklycke.
- Märk ut den gamla vägen över Omberg.
- I anslutning till utsiktstornet skall dels en illustration över 500 - talets landskap, dels en modell / illustration över Alvastraområdet finnas. Här ges en utmärkt möjlighet att väcka intresse även för andra områden, verksamheter eller objekt inom Alvastraområdet.
- Ta fram landskapsbilder i fågelperspektiv från olika tidsperioder motsvarande det område som kan överblickas från utsiktstornet (med hjälp av kikare).
- Lyft fram den södra entrévägen som det naturnära och vackra alternativet att nå hjässan.



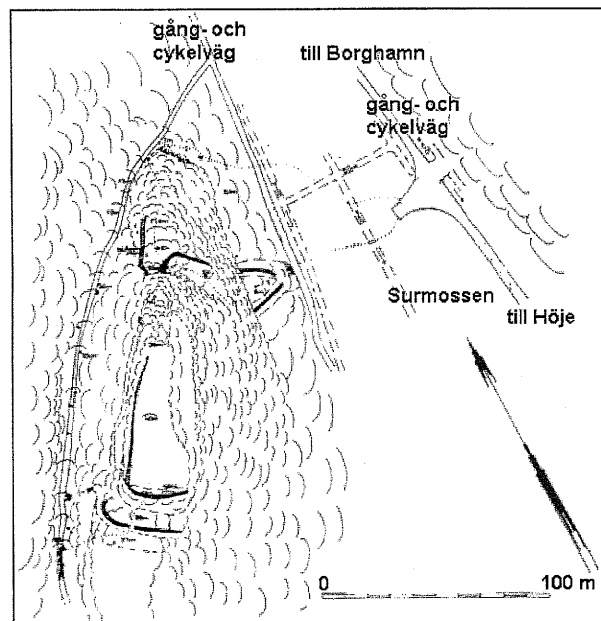
BORGGÅRDEN är en betydligt mindre anläggning, ca 150 m lång och knappt 70 m bred, men är uppdelad i en på bergets krönparti placerad huvudborg och nedanför slutningen i nordost ett något komplicerat förborgssystem. Vid denna punkt passerade den forntida vägen över Omberg. Här är en informationsskylt om fornborgen uppsatt. I närheten ligger den idag utdikade Surmossen, vilken förmodligen i forntiden var en tjärn.

Några stenar på den inre muren i huvudborgen har varit utsatt för stark eld, vilket kan tyda på en nedbränd, ovanpå

murkrönet påbyggd träkonstruktion. En undersökning kan ge svar på om det är så. Mängder av sten ligger utrasad eller utkastad utanför detta murparti.

SLUTSATS: Borgens något undangömda läge på Omberg gör att den varken är så känd eller så välbesökt. Numera är motortrafik förbjuden på den väg som passerar i borgens närhet.

Anläggningen är intressant och fantasieggande och värd att lyftas fram.



FÖRSLAG: Koppla ihop borgen såväl fysiskt som historiskt med de andra två fornborgarna.

Det måste bli lättare och mer lockande att ta sig till borgen.

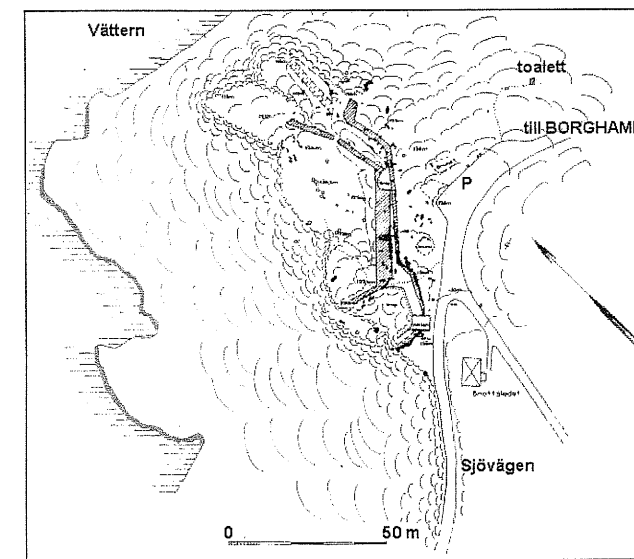
Är den av senare datum, rentav medeltid ? Värt att undersökas ? Skall det vara möjligt att köra bil närmare än idag ? Ta fram en röjningsplan, en illustration i fågelperspektiv och förslag till entréväg till borgen. Återställ tjärnen helt eller delvis, beroende på vilken hänsyn som skall tas till befintliga naturvärden, så att entrén till borgen åter kan bli härifrån.

DROTTNING OMMAS BORG är den minsta av borgarna. Åt väster och norr stupar borgberget mycket brant. Mot öster och söder begränsas borgen av en dubbelmur.

Borgen är mycket lätt att nå eftersom Sjävägen passerar intill. Där finns såväl en besöksparkering som toalett. Från parkeringen öppnar sig en vacker vy över Borghamn.

Det är ändå lätt att missa borgen med tillhörande informationsskylt för en besökande, på grund av att området håller på att växa igen.

Inifrån borgen erbjuds den besökande en tilltalande, men begränsad utsikt över Vättern.



SLUTSATS : Varken platsens vackra och strategiska läge eller själva anläggningen kommer till sin rätt idag på grund av all vegetation.

Platsen kan utvecklas till en attraktion längs Sjävägen och locka många till att stanna.

FÖRSLAG : Ta fram en modell över borgen.

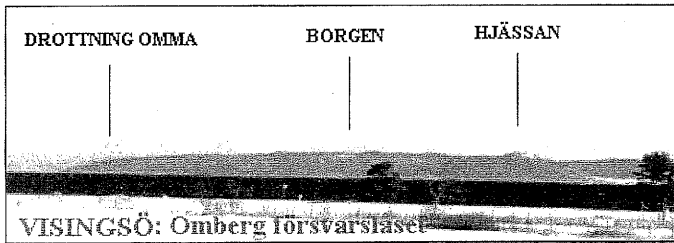
Ta fram en röjningsplan som tar vara på platsens specifika och strategiska läge.

Ta fram en illustration i fågelperspektiv av borgen.

NYTT PROJEKT:

Samtliga borgar:

- Ta fram modeller över de tre borgarna, såväl detaljer som helhet - ett skolprojekt.
- Ta fram ett förslag till hur de tre borgområdena skall gallras för att bättre lyfta fram respektive forn -borgs karaktär, funktion och strukturalogiska läge.
- Ta fram informationsmaterial kring respektive borgars funktion uppbyggnad och användning, samt beskriv tidsandan och kopplingen till det omgivande landskapet.
- Ta fram förslag till en illustration över 500 - talets landskap.
- Ta fram förslag till hur informationen skall presenteras / förmedlas.
- Märk ut den gamla vägen över Omberg. På så sätt kan de tre borgarna bindas ihop fysiskt.
- Föreslagna åtgärder kan delas upp på lång - respektive kort sikt och en del av dem kräver inte så stora resurser.



Drottning Ommas borg

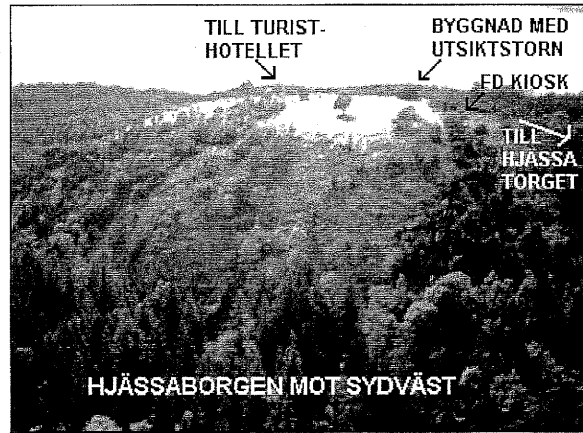
Ta fram en illustration i fågelperspektiv över borgen och dess läge i landskapsrummet.

Ta fram ett förslag som lyfter fram platsens specifika, strategiska och vackra läge, så att borgområdet blir sevärt i dubbel bemärkelse.

Om hjässans utsikt är storslagen så är utsikten här mer påtaglig - intensivare. Men båda platserna ger en skönhets - upplevelse utöver det vanliga.

Hjässaborgen:

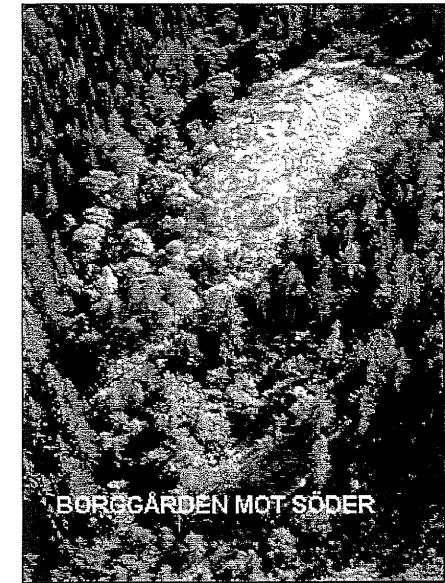
- Ta fram förslag på hur service och information kan utvecklas genom att utnyttja befintliga byggnader samt hitta ansvariga för drift och underhåll.
- Ta fram förslag på hur entrévägen upp till Hjässan från Hjässatorget kan få en bekvämare och attraktivare utformning / sträckning. Föreslå lägen och utformning av vilplatser.
- Ta fram förslag på hur förväntningar kring borgen kan byggas upp längs sträckan. Undersök om en uppfattning / illusion av borgens murverk och mäktighet kan förmedlas / skapas på plats
- Undersök om entrévägen kan utformas som en kulturstig.
- Se över entrén till borgen. Är en återgång till ursprungligt läge möjligt.
- Undersök möjligheten att återskapa den gamla dammen.
- Undersök möjligheten att förlänga stigen, som går mellan Turisthotellet och hjässan, fram till Stocklycke.
- Undersök om hjässan är lämplig för evenemang.



- Ta fram en modell / illustration över Alvastraområdet som beskriver övriga objekt, delområden och verksamheter.
- Ta fram bilder från tidstypiska landskapsperioder, utförda i fågelperspektiv, över Alvastraområdet. Motiven skall utformas som om betraktaren står i utsiktstornet.
- Ta fram ett förslag som lyfter fram den södra entrévägen som det naturnära och vackra alternativet att nå hjässan.

Borgen:

- Ta fram förslag på hur borgen kan kopplas ihop såväl fysiskt som historiskt med de andra två fornborgarna.
- Ta fram förslag på hur det kan bli lättare och mer lockande att ta sig till borgen.
- Frågor att studera: Är borgen av senare datum, medeltid? Skall det vara möjligt att kunna angöra närmare med bil än vad som går idag ?
- Ta fram, en illustration i fågelperspektiv av borgen
- Utforma ett förslag till entréväg till borgen.
- Återställ tjärnen helt eller delvis, beroende på vilken hänsyn som skall tas till befintliga naturvärden, så att entrén till borgen åter kan bli härifrån.



Finansiärer / intressenter:

Hembyggsförening, Naturskyddsförening Assi Domän, Östgötastiftelsen, m.fl.

Alebäcken – Ålebäcken

Allmänt

Ålebäcken, som avvattnar Dags mosse och förr hela Tåkern, rinner ut i Vättern norr om Hästholmen.

Ålebäcken är idag det mest förorenade vattendraget, med mycket höga kväve och fosforhalter, i Ödeshögs kommun. Men det är också ett kulturhistoriskt intressant vattendrag som har haft betydelse för de människor som har bott inom Alvastraområdet under olika tidsperioder.

Alvastra kloster utnyttjade Ålebäcken på många olika sätt och för olika ändamål.

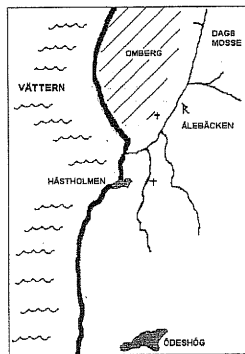
Ja det unika namnet Alvastra, där "vaster" betyder vadställe och "al" förmodligen härstammar från Ålebäcken eller Alebäcken, har uppstått på grund av detta vattendrag.

Det forntida mycket viktiga vadstället kan ha varit beläget i närheten av där Sverkerstenen står idag.

SLUTSATS: För förståelsen av Alvastra med omland är vatten - förbindelsen Tåkern – Dagsmosse – Ålebäcken – Vättern en grundsten.

Ålebäcken behöver renas lämp - ligast på naturlig väg.

Om ett rekreationstråk anläggs längs Ålebäcken kommer det att bidra till att "öppna upp" Alvastra - området genom att förbinda ett antal olika kultur - och naturobjekt med varandra.



FÖRSLAG: Ålebäcken skall med naturlig rening och rätt utformning av vattendraget utvecklas till ett rekreativt område / stråk så att förståelsen kommer att öka för Alvastraområdets kultur - och naturvärden.

Ålebäcken väster om väg R 50

Ålebäcken har här kvar sitt naturliga lopp i ett lövskogsklätt ravinlandskap.

Området är kulturhistoriskt mycket intressant.

Här har bedrivits kvarnverksamhet från klosteriden och framåt.

För att få ut någon effekt ur vattendraget har olika anläggningar gjorts för att erhålla ökad fallhöjd och jämnare vattenföring.

Begränsade arkeologiska undersökningar har gjorts av en husgrund, 11 x 9 meter, med drag av cisterciensisk byggnads - teknik från början av 1100 - talet.

En större jordkulle är undersökt. Det kan vara resterna efter en medeltida försvarsanläggning eller en äldre fördämningsvall.

Otto Frödin grävde 1918 några provschakt i något som kan vara rester efter en tegelugn från medeltiden.

I vattnet utanför Ålebäckens utlopp finns rester efter en byggd stenpir. Det är inte omöjligt att den anlades av klostret och var dess hamn.

En gammal raserad kvarndamm och kvarnränna, vilka syns tydligt i terrängen, är lämningar från senare tid.

En vattendriven mjölkvarn fanns kvar i drift fram till 1930 - talet. Befintligt bostadshus vid Ålebäckens mynning tillhörde denna anläggning.

Sedan kvarndriften upphörde har stora biologiska värden utvecklats i området.

Delar av området är röjt i samband med att den medeltida kultur - stigen, "Sverkerstigen", anlades här i mitten av 90 - talet.

Den passerar Ålebäcken på två ställen.

De täta busksnåren och lövträden som idag finns i området erbjuder en bra miljö för fåglar.

Värdefullt är också den "lundkaraktär" som finns i området.

En sumpskog, framför allt Al, har utvecklats under de senaste 70 - 80 åren i en del av det gamla damnområdet .

SLUTSATS: Mer av områdets intressanta historia bör tas fram samt åskådliggöras eller beskrivas. Det har stort forsknings och allmänt intresse.

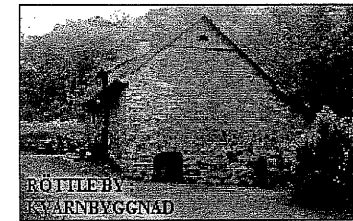
Hela området kan ha ingått i den hemgrangie som beskrivs i avsnittet "Sverkerkapellet" i kapitlet "sid 32.

Området kommer att bli mycket attraktivt att vistas i om den befintliga dammen iordningställes, helt eller delvis, inklusive kvarnrännan.



Områdets naturvärdesklass : Område med höga naturvärden i regionalt perspektiv.

En avvägning mellan natur - och kulturvärden behöver göras. Hur beror på vilka åtgärder som väljs.

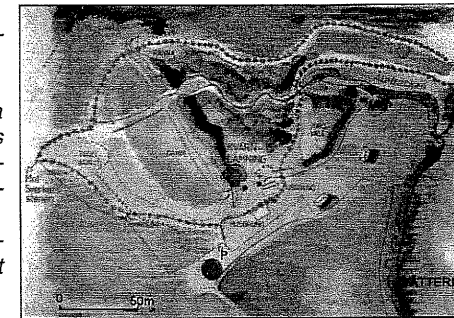


FÖRSLAG: Kvarndammen går förhållandevis lätt att restaurera och där skapa en ca 1 ha vattenyta med ett vattenfall på ca 2 m fallhöjd. Dammen kommer att fungera som en kvävefälla.

Vattenfallet kommer att syresätta vattnet.

Innan några åtgärder vidtas måste en arkeologisk förundersökning göras och en utvärdering av det kulturhistoriska värdet ske.

Hänsyn bör tas till befintliga naturvärden i området samt till Ålebäcken kan bli lekplats för fisk.



Ålebäcken öster om väg R 50 till väg 926

Ålebäcken, som passerar under väg R 50 i en stor vägtrumma, har blivit reglerad i vattendom ett antal gånger under 1900 - talet.

Markerna i bäckens omgivning har blivit utdikade. Själva har den dels i vissa avsnitt blivit utträd och dels lagd i kulvert på båda sidor om väg 926.

I områdets södra hälft är vegetationsinslaget ringa. I områdets norra hälft har spontan vegetation etablerats längs vattendraget. De sista 400 metrarna är lövträdsbevuxet och utgörs bl.a. av betad, vacker hagmark och Alvastra f.d. stationsområde.

SLUTSATS: För att uppnå dels en så bra rening som möjligt av vattendraget och dels en tilltalande utformning och variation av rekreativstråket föreslås åtgärder vid tre delområden längs bäcken.

A) Ca 30 meter uppströms R 50 går det att skapa en damm genom utgrävning och begränsad dämning. Dammerna fungerar som kvävefälla och kan med rätt utformning ge ett trevligt inslag i landskapsbilden men även användas som en pedagogisk läroplats för skolelever.

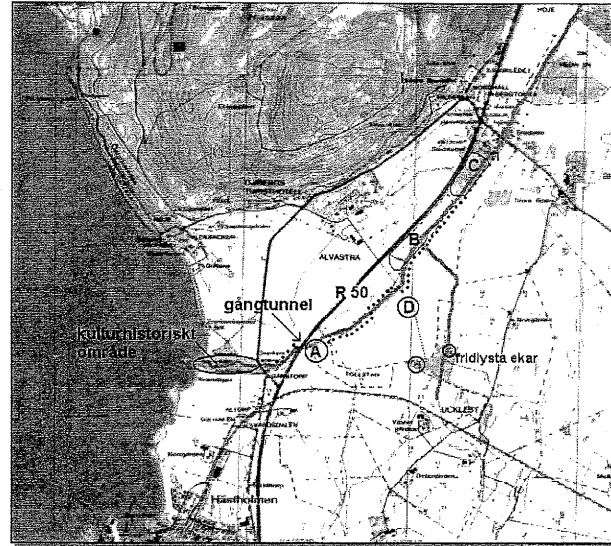
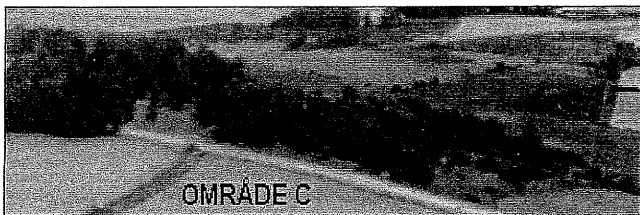
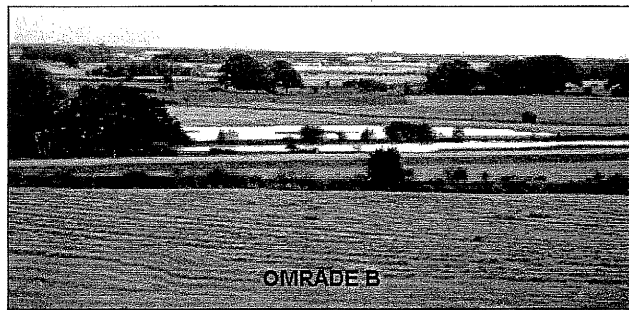
Dammerna kommer att beröra tre fastigheter.

B) Öster om Alvastra klosterruin och R 50 är det möjligt att återskapa en madmark, i vilken Ålebäcken slingrar sig som förr, med hjälp av dämning och schaktning. Denna våtmark kommer att bli en fin fågelbiotop, en vacker utsikt från klosterruinen samt utgöra en kvävefälla.

C) I området nära väg 926 går det att skapa våtmarker bland annat i gamla lertagsgropar. Området kommer att fungera som kvävefälla, viss fågelbiotop och trevlig landskapsbild.

D) Vissa åtgärder krävs för att Ålebäcken skall kunna bli ett attraktivt rekreativstråk längs denna sträcka. Föreslagna åtgärder skall utformas så att de gynnar den biologiska mångfalden.

För att en bedömning skall kunna göras av vilka storlekar dammarna bör ha för att ge en godtagbar vattenrening behöver nya vattenprover tas.



FÖRSLAG:

A) Utarbeta ett förslag till utformning av damm, undervisningsmöjligheter och rekreativområde. Olika nivåer i dammen skall eftersträvas.

B) Utarbeta ett förslag till hur madmarken skall återskapas och hur rekreativstråket skall utformas samt vilken biotop som eftersträvas.

C) Utarbeta ett förslag till dels hur området, som skall förbli betesmark, kan ingå i rekreativstråket, dels hur de gamla lertagsgroparna kan utgöra en våtmark.

D) Ålebäcken blir ett rekreativstråk genom att en stig / gångväg anläggs från befintlig kulturstig i väster till väg 926 i norr, via en (ny) gångpassage under R 50.

Undersök om befintlig vägtrumma kan användas som gångpassage. Det kräver en okonventionell utformning, vilken kan bli ett intressant inslag i rekreativstråket.

Stråket bör ges höga upplevelse – och naturvärden och god utformning samt ingå i ett gång- och cykelvägsnät för Alvastraområdet.

Nyplantering längst bäcken bör ske i grupper av träd / buskar så att "lundkaraktär" erhålls.

För att öka upplevelsevärdet kan stigen / gångvägen växla sida längs Ålebäcken på lämpliga ställen. Hur stråket kopplas till andra delområden skall redovisas.

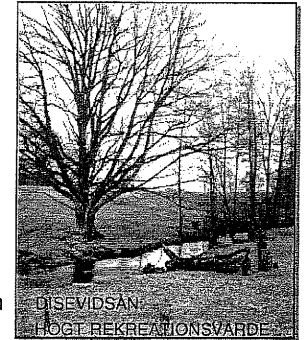
Sträva efter att skapa biotoper som gynnar den biologiska mångfalden i landskapet.

NYTT PROJEKT

Väster om Väg R 50 :

En utveckling av området har koppling till frågor kring "Tidig-medeltid." Dela upp det fort - satta arbetet i två steg :

- a) gör en arkeologisk för - undersökning
- b) utvärderingen av resultatet styr både hur man skall gå vidare och vilken lösning som skall väljas.



Det troliga är att det kommer att ta tid att komma fram till ett genomförbart förslag, eftersom intressenterna är många.

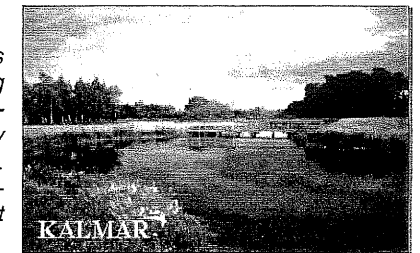
Öster om väg R 50 och söder om väg 926:

En utveckling av området har koppling till frågor kring "Kultur - landskap – naturlandskap"

- Se till att underlag finns för att kunna beräkna storleken på de blivande vattenanläggningarna.
- Undersök om trafiken från riksväg 50 förorenar Ålebäcken
- Bedöm om risken för en olycka på väg R50 kräver en fördröjningsdamm inom området.
- Ta därefter fram ett diskussionsunderlag för föreslagna åtgärder under punkterna A till D
- Ta fram en genomförandeplan

Referensobjekt:

Kalmar, Rastplats vid E 22, i anslutning till en anlagd våt - mark för rening av ett större vattendrag. Anläggningen är ut - formad som ett rekreativområde.



Finansiärer / Intressenter : Våtmarksfonden, Vägverket, Östgötastiftelsen, Naturskyddsföreningen, LRF, Tema vatten, Universitet / Högskolor, fastighetsägare, dikningssamfällighet, Vätternpotatis, m.fl.

Megalitgrav

Söder om Turisthotellet finns den enda megalitgraven som är funnen i Östergötland.

Graven är utgrävd och undersökt.

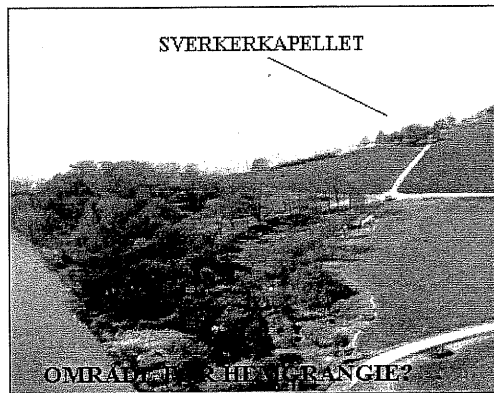
Några av de många människor som blev begravda här levde under den tid när pålbyggnaden fanns.

Idag finns ingen information om graven på platsen.

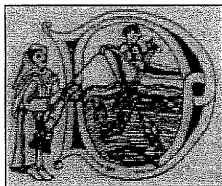
SLUTSATS: Megalitgraven är värd att uppmärksammas idag ges en besökande möjlighet att se de medeltida spåren i landskapet men undanhålls platsens tidsperspektiv /djup.

FÖRSLAG: Megalitgraven skall uppmärksammas och förses med information, modell / illustration dels över själva anläggningen, dels om dess koppling till pålbyggnaden och den stenåldersbygd som fanns vid denna tid. Förklara varför megalitgraven är placerad just här.

Kanske med hjälp av en genomsynlig skylt, som i perspektiv ger betraktaren en rekonstruktion av hur byggnadsverket upplevdes i landskapet eller med en illustration i fågelperspektiv av landskapet vid denna tid.



Sverkerkapellet”



1916 - 1919 grävde Otto Frödin ut "Sverkerkapellet".

Han tolkade byggnaden som lämningarna efter Sverkerättens grav - eller minneskapell.

Utgrävningar på 1990 - talet har gett underlag till en alternativ tolkning. Den säger att byggnaden har

ingått i en produktionsenhet eller grangie, kanske en s.k. hemgrangie, som tillhört Alvastra kloster. En hemgrangie hade ofta flera funktioner. I detta fall troligast verksamheter med anknytning till fiske, boskapsskötsel, tegelbränning, kvarndrift m.m.

I området mellan "Sverkerkapellet och Ålebäcken har fynd och byggnadsrester påträffats. En möjlig omfattning av hemgrangien kan vara: "Sverkerkapellet" - Ålebäcken med mellanliggande område.

SLUTSATS: Ruinen med tillhörande område har en stark karaktär med sitt läge alldeles vid Vätterns strand.

Ytterligare arkeologiska undersökningar krävs för att få visshet vad gäller hemgrangien. Forskningen har kopplingar till forskning kring grangierkomplex i andra Europeiska länder.

FÖRSLAG: Kompletterande arkeologiska undersökningar görs i detta område så att en klarare bild erhålls om detta är en hemgrangie, dess omfattning och verksamhetsinriktning.

Resultatet av undersökningarna kan leda till att kulturstigen kan utvecklas.

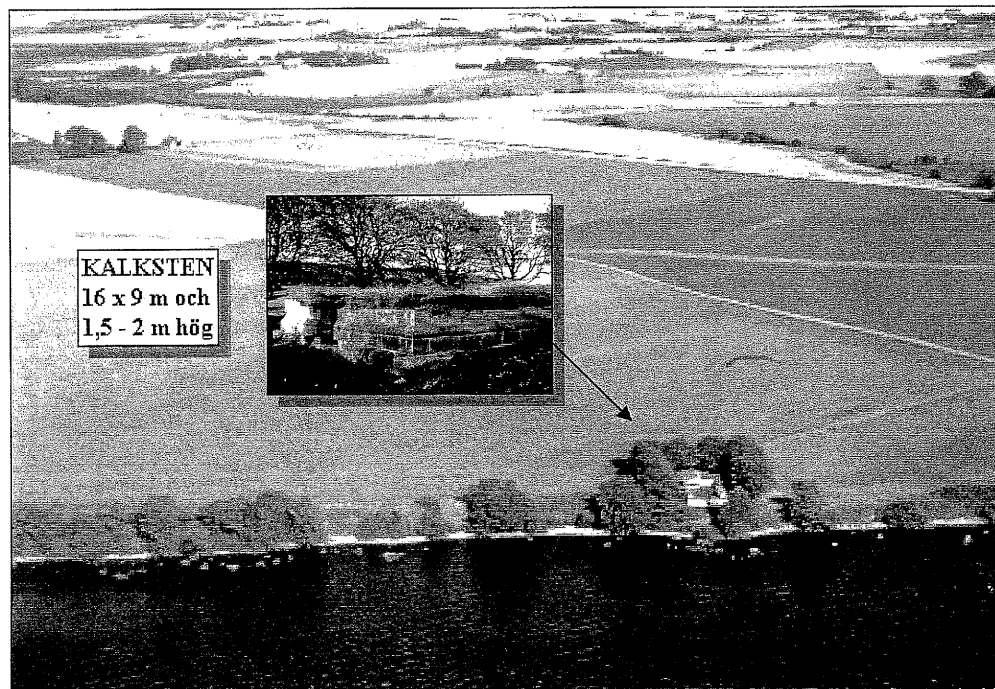
Ruinens tekniska status behöver kontrolleras.

NYTT PROJEKT

Ingår som delprojekt projekt " Tidigmedeltida landskapet. Verka för att forskningen i "Hemgrangieområdet" fortsätter. Undersök ruinens tekniska status.

Finansiärer / intressenter för Megalitgrav, "Sverkerkapellet" och "Sverkergården":

Historiska museet, Riksantikvarieämbetet, Statens Fastighetsverk, Alvastra Kungsgård, Universitet / Högskolor m. fl.



NYTT PROJEKT

Skall ingå som delprojekt i projektet "Rena stenåldern".

Frågor och förslag kring megalitgraven får stämmas av mot projektet "Det tidigmedeltida landskapet".

Ta fram beskrivning kring megalitgraven: hur den var uppbyggd, funktion, landskapets indelning samt gravens koppling till pålbyggnadens samhällsstruktur.

Ta fram förslag till hur, var och på vilket sätt information kring megalitgraven skall förmedlas.