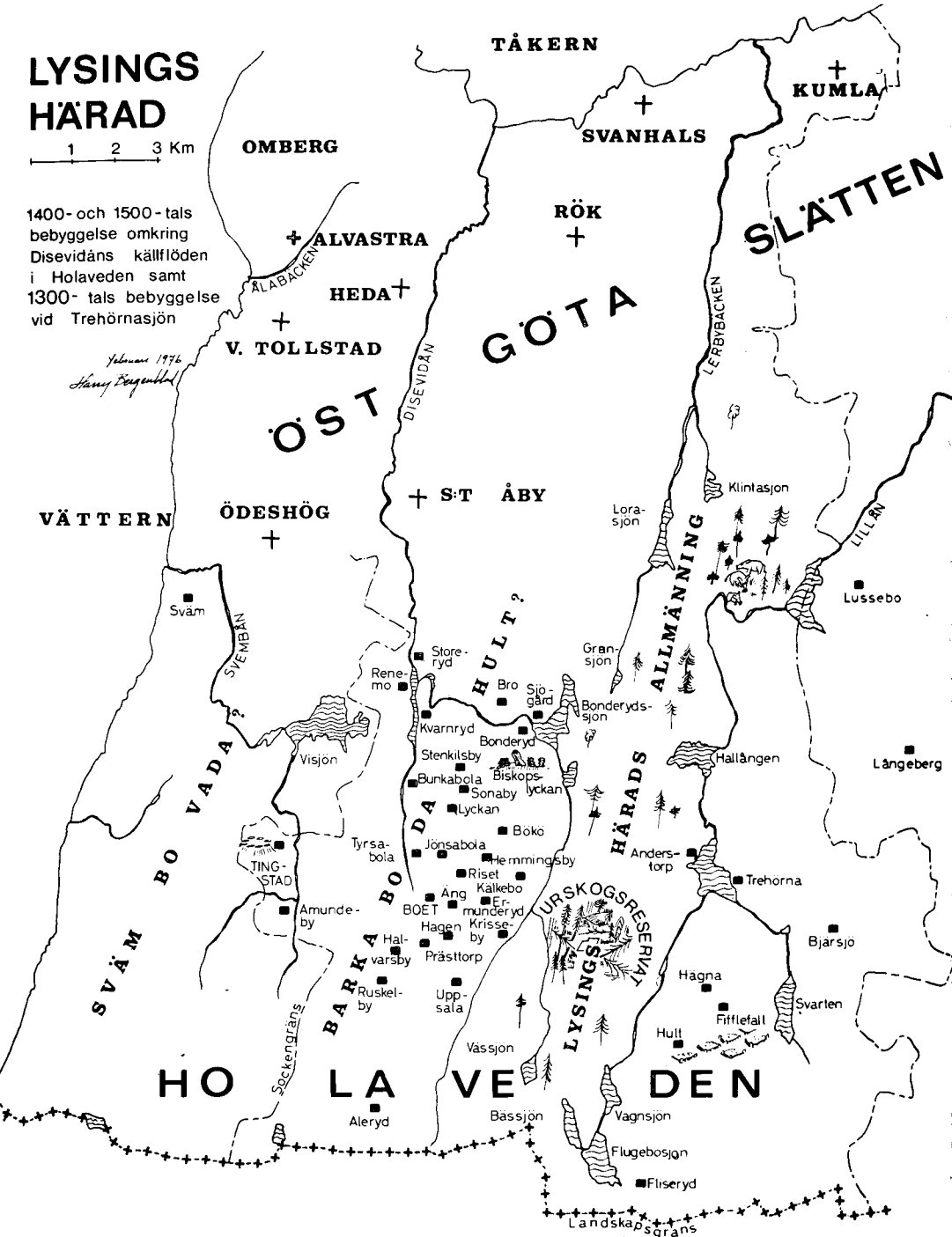


LYSINGS HÄRAD

1 2 3 Km

1400- och 1500- tals
bebyggelse omkring
Disevidåns källflöden
i Holaveden samt
1300- tals bebyggelse
vid Trehörnasjön

Februari 1976
Harry Bergenblad



Kartan är ritad av artikelförfattaren, Harry Bergenblad.

Holaveden i historisk belysning

Av Harry Bergenblad

Holaveden — den ljusa skogen

Den första "invandringen" av människor i Holaveden har sannolikt skett under mesoliticum (äldre stenålder), och det torde inte vara uteslutet att dessa fångstmän kunde se östgötaslätten som sjö (Ancylussjön), när de kom fram till nuvarande ödeshögstrakten. Några årtusenden senare har de första jordbrukarna trängt in i området, de talrika stenåldersföremålen som hittats talar för detta.

Det behöver inte vara fel om vi påstår att de första skördarna i Lysings härad har mejats bland stenhällarna i Holaveden. Jorden här var lättare att bearbeta än den lerjord, som östgötaslättns sjöbotten erbjuder. Ganska troligt är även, att denna stenålderskultur under senneoliticum (yngre stenålder) kunnat fortgå fram under bronsålder, ja kanske ännu längre. Klimatet under denna tid var betydligt bättre än det vi nu lever i och grannen hade ännu ej invandrat (den kom först under vikingatid). Det finns alltså skäl till att vi kallar Holaveden under detta förhistoriska skede för "den ljusa skogen" eller kanske ännu mer träffande "de många och stora stenarnas land".

Fynd från de första åkerbrukarna

I början av 1930-talet stenröjdes och uppodlades en äng på gården Lyckan. Härvid utjämnades en upphöjning i ängen vari en kistliknande stenbyggnad (hällkista) även röjdes bort. Något år senare, under odling på den nya åkern, hittades en tunnackig oslipad flintyx. Denna yxtyp tillhör tidig- eller mellan-neolitisk tid (cirka 3000 år före vår tideräkningens början). Slipade yxor av denna typ anses avsedda för den skogsavverkning, som måste ske, innan jordbruket kunde börja i de stora urskogarna i landet. Hällkistan bör ha anlagts under senneoliticum. Yxan kan mycket väl ha nedgrävt i rituellt avsikt under ett tidigare skede, vilket ej var ovanligt.

Holaveden — den mörka skogen

Den andliga och materiella odling, som fanns i Östergötland redan innan missionärer och munkar slog sig ned här under tidig medeltid, hade en månghundraårig utveckling bakom sig. Rika skördar från stenfria tegar hade lagt grunden för ett utvecklade kulturmönster i området. Folket hade redan under tidig järnålder slagit sig samman i byar, vilka levde efter sina byordningar som stod under överinseende av äldermannen eller byfogden.

Det var mycket dessa människor hade gemensamt, och av gammal hävd låg den stora skogen söderut som utmärk, där man kunde hämta vissa



Allan Gustafsson,
tidigare bosatt på
Lyckan, Ödesbög,
visar upp en 36 cm
lång stenyxa.

produkter som ej fanns på slättbygden. Denna stora skog kallade man för Holaveden, d. v. s. "den mörka skogen". Ursprungligen torde Holaveden ha omfattat ett område som begränsats av Vättern och Östersjön och gick från slättbygden nedåt Eksjö i söder (njudungsgränsen). Där vidtog "Tiohärads lagsaga", d. v. s. en lagbunden sammanslutning av tio härader med Växjö som centralort — kärnområdet för det blivande landskapet Småland. Rättsligt sett gällde östgötarnas lag för de människor som bodde i Holaveden ned till tiohäradsgränsen.

Alvastramunkarna i Holaveden

Under 1000-talets andliga kulturvåg (missionstiden) spreds nya idéer som förändrade mycket i den materiella kulturen. Århundradet därefter fick cisterciensmunkarna från Frankrike ett stadigt fäste i Alvastra i Lysings härad. Kungarna, vilka även under denna tid (1100-talets mitt) delvis bodde i häradet, gynnade denna munkorden, som hade en viktig ordensregel, nämligen att de skulle slå sig ned på avsides belägna platser och bedriva nyodlingsarbete. För Holavedens del bör denna klosterregel ha haft stor betydelse, men då klostrets räkenskaper blott fragmentariskt är bevarade till vår tid, låter sig en historieskrivning av munkarnas verksamhet i Holaveden ej göra. Om vi ändå vill söka efter de spår, som lämnats kvar i arkiven, kan det vara värt att citera ett brev av den 9 januari 1343, som skrevs i Skänninge:

Konung Magnus gifver, för sina och sin faders själ, Alvastra kloster nybygget Fleskoryd på Holaveden med tvenne torp, som munkarna ursprungligen hade uppodlat på allmanningen, men af lidne Marsken Håkan Mattisson till en tid hade lagt under sig.¹

Någon plats med detta namn finns ej i Holaveden. Från Ortnamnsarkivet i Uppsala har meddelats, att på excerptslappen "Fläskoryd" finns en anteckning "Fliseryd", Trehörna sn, Lysings härad, med frågetecken efter — identifieringen är således osäker.

Gården Fliseryd ligger söderut i häradsallmanningen intill landskapsgränsen och Flugebosjön. Ifall denna gård är identisk med det gamla



Gravar från förhistorisk tid i V. Haddåsen, Ödesbög.

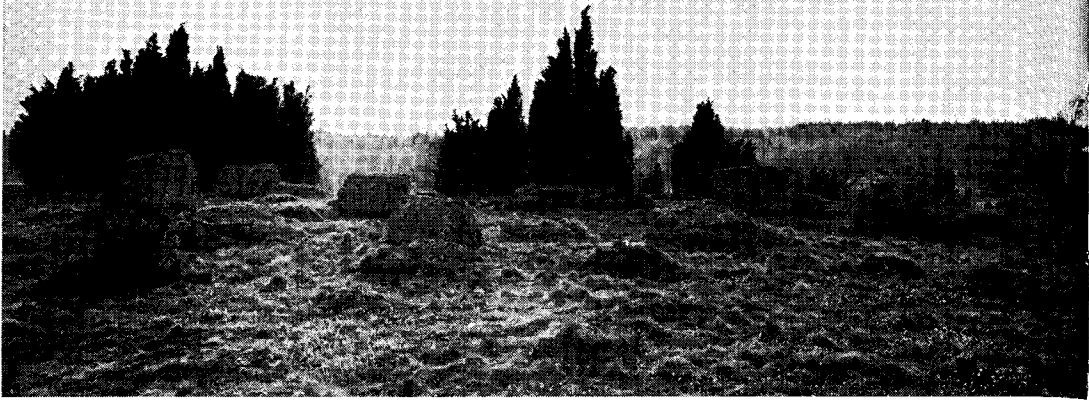
Fläskoryd, så torde vi här ha funnit ett av de sista nybyggena på Holaveden under den tidigmedeltida odlingsepoken.

När alvastramunkarna kom till bygden pågick en expansion i vårt land: nya områden lades under odling, befolkning och bebyggelse befann sig i snabb tillväxt. En stor del av Holaveden hade kanske redan blivit befolkad, och 1200-talets munkar fick slå sig ned där ingen tidigare velat göra "intaga" — bryta sten och stubbar mellan berghällarna för att få så mycket öppen jord att man kunde odla. Det kan ha varit så i flera andra fall under munkarnas nybyggnadsverksamhet ute i allmanningarnas skogar.

Vid sidan av sina nyodlingar i Holaveden hade munkarna även ett nyodlingsprojekt vid nuvarande Karlsborg i Västergötland,² där de under 1100-talet hade odlat upp så mycket mark att klostret ägde 25 gårdar vid en uppräknig på 1500-talet. Dessa sköttes av klostrets lekbröder i form av storgodsdrift. Ett annat godsinnnehav hade munkarna på Visingsö, men det största låg på slätten vid klostret i Alvastra. Det totala antalet gårdar uppgick till 224, vilka alla sedermera konfiskerades av Gustav Vasa. Goda naturliga hamnar hade man vid Hästholmen och i Rödesund (Karlsborg) samt på Visingsö. Vättern som transportled måste ha varit vida överlägsen stigarna i allmanningsskogarna i Holaveden.

Stagnation — ödeläggelse i Holaveden

Holavedsbebyggelsen kan indelas i tre områden efter deras lägen vid de vattendrag, som avbördar markerna mot norr. Först får vi då ett bebyggelseområde längst västerut utefter Vättern och Svembån, som rinner upp vid smålandsgränsen. Det mellersta området har en bebyggelse som följer Disevidån, och det östliga området hör till Lillån, som avbördar vattnet från Trehörnasjön mot Svartån. Med utgångspunkt från Gustav Vasas skattelängder under mitten av 1500-talet samt Vadstena klostrets jordeböcker från mitten av 1400-talet, skall vi koncentrera våra studier kring den bebyggelse, som går att lokalisera kring Disevidån. Vi finner då följande:



Domarringen i Tingstad, Stora Åby.

- 16 gårdar brukas av kronobönder
- 3 „ tillhör Vadstena kloster
- 4 „ ägs av frälset, d. v. s. adeln.

I övertygelsen om att även forna tiders skatter uttogs efter den skattskyldiges förmåga, kan vi använda uppbördslängderna som underlag för studiet av holavedsbornas ekonomiska livsvillkor under senmedeltiden. Som typexempel analyserar vi gården Boet, som ägdes av Vadstena kloster. I klostrets uppbördsbok för år 1500 finns följande anteckning: "Aff Boo 5 öre suenska oc inte meer". År 1447: "Affrad (skatt) war fordom 2 march: nu ther aff 1 march, oc thaer goder eekeskoger".

Härav följer att från att skatten varit 2 mark = 16 öre före år 1447 har den sänkts till 1 mark (8 öre) efter år 1447. Efter år 1500 sänktes skatten åter och blir då 5 öre. Härav följer att skatteuttaget sjunkit med två tredjedelar under senare delen av medeltiden i Holaveden. Historieforskningen har länge känt till, att en ekonomisk stagnation eller tillbakagång av jordbruket ägt rum i hela Europa under senmedeltiden (cirka 1350—1500). Detta har även kunnat fastställas i vårt land, och därvid har den oskattbara "Vadstenas jordebok" flitigt använts vari man kan se att skattebortfallet stundom kunde gå ned till hälften.

Av klostrets 993 gårdar var på 1500-talet fortfarande 148 öde. Man har även kunnat visa, att ödeläggelsen och skatteminskningen började, när digerdöden härjade 1349—50 åtföljd av åtta pestepidemier fram till 1500-talet. Förutom misstanken, att dessa epidemier varit avgörande för händelseförloppet, har många andra teorier framlagts, såsom markurlakning, (utarmning av jorden), krig, flykt från landsbygden till städerna eller flera samverkande faktorer. Orsaken till ödeläggelsen kan möjligen ges vid en arkeologisk undersökning av övergivna boplatser, vilka ej blivit bebodda senare.

Redan under tidig medeltid har man i Östergötland kunnat spåra förekomsten av storjordbruk på vilka arbetskraften delvis bestod av trälar. Godsägarna hade en "bryte" (förvaltare) — en träl, som blivit fri — för att hålla uppsikt och sköta driften på de olika gårdar, som låg under huvudgårdens administration. Under 1200-talet bereddes många av storgodsägarna möjlighet att bli frälsemän (adel). Med stor sannolikhet hade deras förfäder redan under förhistorisk tid varit med om att lägga grun-

den till storgodsens. Kyrkan, i detta fall Linköpingsstiftet, fick en liknande organisatorisk uppbyggnad för sitt godsinnehav (biskopsbordet). Kungen hade under heden tid fått att förvalta den stora — hela landet tillhörig — "Uppsala öd" med kungsgårdar (husabyar). I Östgötalagen kallades en sådan organisation för "Uppsala bo". Även husabyar fanns i Östergötland. En liknande institution var "Svembovada" med sin huvudgård Bosgården i Sväm, vilken även hade egen kyrka.³

Gården Boet

Enligt ett brev av den 11 augusti 1368 donerar Johan Gregerssons änka Sigrid Kettilsdotter till det under byggnad vardande Jungfru Marie kloster i Vadstena sin gård "Boo i Barka-bo-da-hult i Åby socken Lysings härad".⁴ I enlighet med den tidens arvs lagar och vad som var gängse sed, bör gården ha varit arvegods och alltså tillhört hennes fader Kettil Puke, högättad riddare i Östergötland, vars vapenbild visar en uppvänd vinge. Tillsammans med en broder slogs han till riddare vid kröningen av kung Magnus Eriksson år 1336.

För att ytterligare förstärka bilden av denne Kettil Puke kan nämnas att han under det 20-åriga inbördeskriget mellan Magnus Ladulås söner kung Birger och dennes bröder Erik och Valdemar tillhörde Birgers parti. Han var med då Birger befriades ur fångelset på Nyköpingshus år 1308, och den 17 juli 1310 fäste han sitt namn under riksindelningsakten, då landet delades upp mellan de stridande, varefter han skrev på borgen för de 10.000 mark som kung Birger lånade av den danske kungen.⁵

Sigrid Kettilsdotters moder stammade från den kända smålandssläkten Lejonansikte och ligger tillsammans med sin make jämte flera andra släktingar begravnen i Alvastra kloster.

Barkabodahult

Av största intresse är detta "Barkabodahult", som nämnes i donationsbrevet. På Ortnamnsarkivet i Uppsala har man inte flera upplysningar om detta namn och inte heller annat sökande har givit resultat. Att vi har att göra med ett begränsat bebyggelseområde uppe i Holaveden är ganska klart, men frågan är hur stort det är och i vilket sammanhang det har kommit till. Har vi möjligen funnit spåren efter ett medeltida storgods, där gården Bo varit huvudgård? Vem har i så fall grundat detta? Är det en kvarleva från ett "Uppsala bo" — gården Uppsala ligger som granne till Bo. I så fall har vi att göra med ett kungligt förvaltningsområde på den allmänning, där kronan (kungen) ställde anspråk på sin tredjedel under 1100-talet. Motparten var häradet med sina två tredjedelar. Svembovadas förvaltningsområde sträckte sig även hit, så som vi känner det från 1500-talets kamerala uppgifter. Anmärkningsvärt är, att flera frälsemän under 1500-talet äger spridda gårdar i området. Det är svårt att se något rationellt i ett så splittrat ägande. Flera arvsskiften kan vara orsaken.

Kunglig förvaltning?

Som stöd för att det varit ett kungligt förvaltningsområde i denna del av Holaveden, har vi ett par bevarade brev av vilka vi indirekt kan dra slutsatsen att så varit fallet. Den 22 juli 1321 giver konung Magnus rid-daren Holmger Puke för "trojna tjänster" sina och konungens gods i Holaveden, av vilka vi lyckats lokalisera följande gårdar:

Långeberg, Trehörna, Hemmingsby, Anderstorp och Bergsjö. Se kar-tan å sid 54. När donationsbrevet undertecknades var gossekungens mo-der Ingeborg, ärkebiskopen och flera rådsmedlemmar närvarande. Det var av stor vikt under medeltiden att när kungen avhände sig eller riket något gods, måste det "toppstyrda" samhällets mest betydande personer vara med om åtgärden.

Några månader tidigare samma år hade Holmgers broder Filip fått några gods av kungen för samma slags tjänster. Denne Filip var kungens kansler och var en vittberest man med flera studentår i Paris. Holmger och Filip var Sigrids farbröder, vilket ger oss anledning förmoda, att det funnits ett sammanhang med Sigrids gård Bo och de ovan uppräknade gårdarna i donationsbrevet. Man kan gissa på arv, gåva eller byte.

Varför sönderföll det kungliga "Uppsala bo"?

Att kungen gav bort gårdar från sin tredjedel i Holaveden kan ha berott på att de hade för stor geografisk spridning för att kunna bli ekonomiskt lönsamma att förvalta. Anledningen till att medlemmar i Pukesläkten fick motta donationerna kan förutom motivet i donationsbrevet "trojna tjänster" även ha varit att de redan förut varit ägare till gårdar i om-rådet. Kungen (kronan) var ju även intresserad av att rationellare drift kunde ordnas inte bara i Holaveden utan även på andra håll i landet. Pukesläktens godsinnehav nere på östgötaslätten innebar också att man hade del i häradets två tredjedelar uppe i Holavedens allmänningeskogar — härav följer att man haft möjligheter att redan under tidig medeltid förvärva nybyggen i området.

Tingstad

Byn Tingstad i Stora Åby med domarring på Tingsberget, varifrån man har en vid sikt över land och bygd, röjer ett förflutet oskrivet rätts-skede, som kan ha sina rötter in i heden tid.

Olaus Magnus — av östgötsk börd — skriver år 1555 i sitt stora verk "Historia om de Nordiska Folken":

Domarsäten upprättades i skogarna å fria, högt belägna plat-ser, vilka än i dag granneligen bibehållas.

Hur mycket mer än tradition han hade att se tillbaka på vet vi inte, men när det gäller Tingstad passar hans berättelse väl in i bilden. Inom ortnamnsforskningen är man ganska överens om att namnet Tingstad bör ha tillkommit någon gång mellan de första århundradena efter vår tideräkningens början och fram till vikingatid.



Odlingsrösen — kanske från alvastramunkarnas odling i Holaveden — i Fifflefall, Trehörna.

I Gustav Vasas kamerala handlingar för år 1543 står att läsa:

Them til minnes att 32 aff förscrijne cronebönder boend i Suenebovada, huilke plege ingen heredz gestning hålle, för ty the plege icke gå til tingz, utan fogten pleger hålla landbo stempne med them men her effter skole the hålla keredz hester.

Suenebovada är det gamla namnet på Svemb. Innebörden av citatet är att bönderna i denna by i fortsättningen skall hålla "häradshästar", d v s delta i skyldigheter inom häradet.

Kanske Tingstad var den plats där fogden höll stämman med bönderna? I varje fall spåras i detta citat en rättsordning, som går långt tillbaka. Holavedsborna hade så långa färdevägar till tingsställena nere på slätten, att det var mera bekvämt att "lagmannen" själv red upp till dem när det var dags för "socken-, fjärdings- eller tredingsstämma" (ting). Dessför-innan måste givetvis budkavlesystemet med bud från gård till gård gått runt så att man mangrant kunde infinna sig på tingsplatsen på "rätten tingsdag och ställe".

På den hemmanklyvningskarta som upprättades år 1888 över Tingstad är tingsberget med nr 49 beskrivet: "Berg, forntida minnesmärke, samfäldt". Tingsplatsen med domarringen tillhörde alltså icke någon — den var allas egendom.

Nämndeman Jon i Tingstad

År 1414 bor i varje fall nämndemannen "Jon i Tingstad" på gården vilket framgår av att han var en av de tolv nämndemän, som tillsam-mans med biskop, lagman och häradshövding den 5 och 7 februari 1414 i Skänninge dömde under konung Eriks av Pommern "räfst". Han bör ha varit en av bygdens mest betrodda män vid denna tid, eftersom han ensam representerade både Stora Åby och Ödeshögs socknar i nämnden.

Därefter är det tyst om Tingstad i urkunderna ända fram till 1540-talet, då Gustav Vasa inför sitt nya skattesystem. Tingstadskronobonden heter Håkan och han får följande skatt:

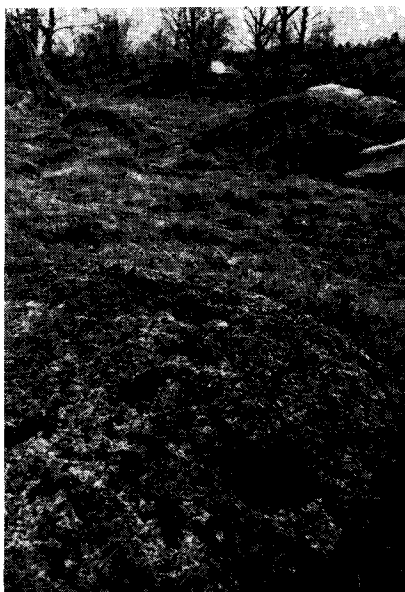
25 kg smör	4 fogdehästar
3 dagsverken	4 konungshästar
50 kg näver	2 häradshästar
4 årliga hästar / Not 6	2 lagmanshästar

Tingstad är nu liksom de andra gårdarna i Holaveden tungt skattelagd av Gustav Vasa. Dacke fick en god jordmån för sitt agerande i denna bygd. Holavedens bönder sluter upp kring honom.

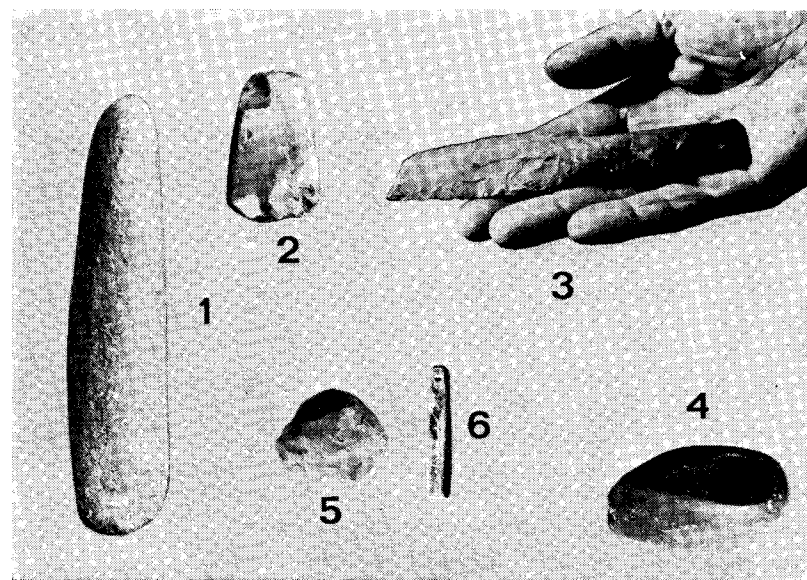
Tingstad — geografiskt centralt

När gränsläggningen mellan Ödeshögs och Stora Åby socknar lades här uppe i Holaveden, drogs den så att den "fångade in" Tingstad i Åby socken. Se kartan sid 54. Det verkar som om det varit av stor vikt att ordna in denna gård i en gemenskap åt öster. I så fall ligger det nära till hands att se åtgärden vara utförd i samband med att denna del av Holaveden uppdelades i ett "Svembovada-område" och ett "Barkaboda-hult-område".

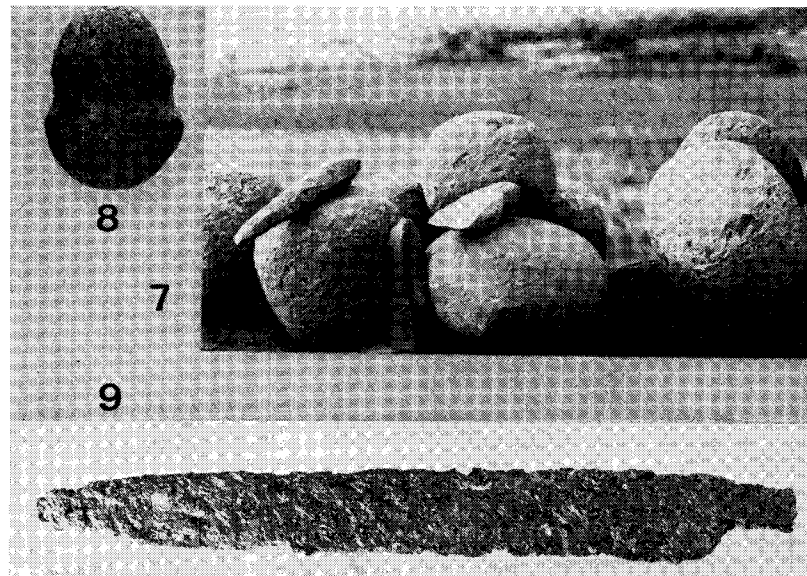
Tidigare skulle då Tingstad med sitt geografiskt centrala läge ha varit den rättsliga platsen för tingsangelägenheterna ända ned till Vätterstranden. Det vägsystem vi ser i dag passar illa in i bilden, men vi får komma ihåg att de äldsta kommunikationslederna utgjordes av gång- och ridstigar, som gick härs och tvärs mellan gårdarna.



Älvkvarnar (skålgropar) i jordfast sten, Tingstad, Stora Åby.



1. Trindyxa, hittad av Ragnar Gomér i Bonderyd, Stora Åby. 2. Flintyxa, samma upphittare. 3. Flintdolk, funnen av Hugo Fredriksson i Fjfflefall, Trehörna. 4. Skafthålsyxa, hittad i Hult, Trehörna. 5. Flintskrapa, hittad av Carl-Eric Bruun, Kriessby, Stora Åby. 6. Hängsmycke av skiffer. Samma upphittare.



7. Krosstenar, hittade av Lennart Andersson, Jonsgården, Ödeshög. Användes att krossa säd med. 8. Stenklubba, funnen under grävning på tomten av Gustaf Andersson, Stenstorp, Sväm, Ödeshög. 9. Eneggat järnsvärd, funnet under grävning på tomten av Axel Svensson, Grensbo, Sväm.

Litteraturförteckning:

- Andersson, Thorsten. 1958: Vad omfattade den medeltida socknen Sväm i Östergötland. Namn och bygd.
- Andersson, Thorsten. 1965: Svenska häradsnamn.
- Andersson, Thorsten. 1967: Tingstad på Holaveden. Ortnamnssällskapet i Uppsala.
- André, Carl Göran. 1960: Kyrka och frälse i Sverige under äldre medeltid.
- Beckman, Bjarne. 1953: Matts Kättilmundsson och hans tid.
- Bergenblad, Harry. 1972: Holaveden i nordväst. Strövtåg i Lysingsbygden.
- Blomgren, Sven. 1954: Den äldsta urkunden om Kråk. Västergötlands Fornminnesförenings Tidskrift.
- Carlsson, Sten och Jerker Rosén. 1962: Svensk Historia del I.
- Hammarström, Ingrid. 1956: Finansförvaltning och varuhandel 1504—1540.
- Holmbäck, Åke. 1929: Ätten och arvet.
- Gillingstam, Hans. 1952: Ätterna Oxenstierna och Vasa under medeltiden.
- Jägerstad, Hans. 1948: Hovdag och råd under äldre medeltid.
- Larsson, Anna. 1971: Vadstena klostets äldsta jordeböcker.
- Lundholm, Kjell-Gunnar. 1956: Sten Sture den äldre och stormännen.
- Löfqvist, Karl-Erik. 1935: Om riddarväsen och frälse i nordisk medeltid.
- Norborg, Lars-Arne. 1958: Storföretaget Vadstena kloster.
- Rosén, Jerker. 1949: Kronoavsöndringar under äldre medeltid.
- Rosén, Jerker. 1939: Striden mellan Birger Magnusson och hans bröder.
- Schück, Herman. 1959: Ecclesia Lincopensis.
- Silfverstolpe, Carl. 1897: Vadstena klostets jordebok år 1500.
- Silfverstolpe, Carl. 1895: Vadstena klostets uppbörds- och utgiftsbok 1539—1570.

OTRYCKTA KÄLLOR

Arkiv

Riksarkivet, Stockholm

Ortnamnsarkivet, Uppsala

Statens Lantmäteriverk, Gävle

Lantmäteriet, Östergötlands län, Linköping

Förkortningar:

SD = Svenskt diplomatarium

DS = Diplomatarium suecanum

RPB = Svenska Riks-Archivets Pergamentsbrev

Noter:

1 = SD nr 3678 av den 9 jan 1343

2 = SD nr 216 åren 1222—1230

3 = SD nr 2181 av den 27 dec 1318

4 = RPB nr 834 av den 11 juli 1368

5 = Danmarks riges breve. 2 række 6 bind 1948. NR 285.

6 = En dag varje år var gården skyldig att fodra och sköta om dessa hästar. Samma skyldigheter enligt detta skattesystem hade i tur och ordning gård efter gård att fullgöra.