

"Sverkergården"



1916 upptäckte Otto Frödin "Sverkergården". Han ansåg att byggnaden hade ingått i kung Sverker den äldres gårds- och borganläggning.

Forskarna är idag ense om att byggnaden är en kryptkyrka. Eftersom Lund tillhörde Danmark fanns vid denna tid i Sverige endast ytterligare en säkert fastlagd kryptkyrka och det är domkyrkan i Skara.

De få kryptkyrkor som är undersökta i Norden har visat sig ha en koppling till en helgonkult.

"Sverkergården" är med andra ord en för Sverige mycket ovanlig byggnad.

Den bör ha haft en anknytning till en betydelsefull person eller grupp som hade sin tillhörighet i Östergötland.

Mycket talar för att kryptkyrkan ingått i en större gårdskomplex som tillhört Sverkerätten och varit avsedd att fungera som kung Sverkers den äldres grav - eller minnes - kyrka. Den blev av någon anledning förmodligen aldrig färdigställd.

Bitar av Eskilstunakistor har ingått i byggmaterialet. Det antyder att Alvastra redan under 1000 - talet var en viktig begravningsplats.

Andra fynd under och i närheten av kryptkyrkan tyder på att platsen åtminstone har använts sedan 600 - talet. Bl.a. finns här ett mycket stort gravfält där talrika skelettfynd har gjorts.

Anläggningen har för närvarande varken regelbundna öppningstider eller visningar.

Utsikten från kyrkoruinen över landskapet och Vättern är enastående vacker.

SLUTSATS: Det intryck som platsen ger idag, med det påbyggda skyddande taket från sen tid över den utgrävda

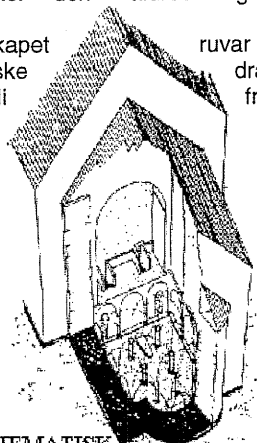
östra delen av kyrkan, är allt annat än att området är en högtintressant plats med en fascinerande historia.

Många intressanta frågor väntar ännu på att bli besvarade:

- fanns här en tidigare kyrka
- blev den färdigbyggd tiden innan munkarnas ankomst osv
- spekulationer om gårdskomplexet
- Var låg Sverker den äldres kungsgård osv.

Denna del av landskapet ruvar på en fascinerande och kanske dramatisk historia, vilken borde bli

framlockad .



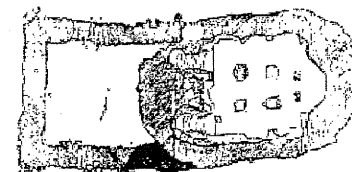
SCHEMATISK
REKONSTRUKTION EFTER ANJOU

FÖRSLAG: Det finns många viktiga framtida forsknings - uppgifter i detta område kring Sverkerätten, t.ex. att undersöka om det funnits någon samtida profan bebyggelse i närheten av kryptkyrkan och att fastställa karaktären på denna förmodade bebyggelse. Studera frågor kring kung Sverker och drottning Ulfhild. Hur såg Sverkers ägor ut, var bodde han, till vilken byggnad har befintliga stolphål tillhört etc.

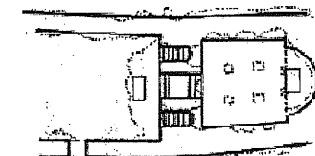
Området har en intressant historia som bör åskådliggöras och berättas.

Hur kan "Sverkergården" göras mer tillgänglig. Hur kan regelbundna öppentider ordnas mm.

Utveckla idéer som medför att platsens olika tidsperioder kan beskrivas / upplevas.



ca 21 X 9 m och upptill 1,4 m hög



PLAN ÖVER "SVERKERGÅRDEN"
EFTER OTTO FRÖDIN

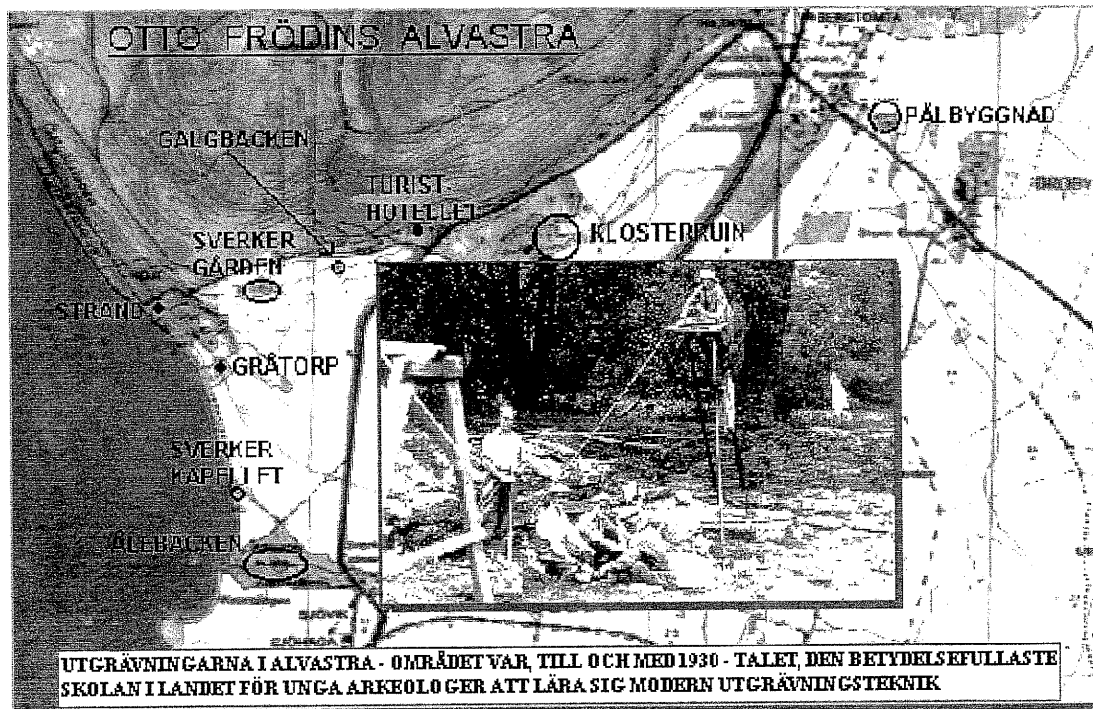


NYTT PROJEKT

Platsen och anläggningen har anknytning till förslag kring "det tidigmedeltida landskapet" samt studier kring Sverker - ätten och "riksbildningsprocessen".

- Verka för att "Svekergården" med angränsande område blir forskningsuppgifter, t.ex. att undersöka om det funnits någon samtida profan bebyggelse i närheten av kryptkyrkan och att fastställa karaktären på denna förmodade bebyggelse. Studera frågor kring kung Sverker och drottning Ulfhild. Hur såg Sverkers ägor ut, var bodde han, till vilken byggnad har befintliga stolphål tillhört etc.
- Ta fram förslag på hur områdets intressanta historia kan åskådliggöras och berättas.
- Utveckla idéer som medför att platsens olika tidsperioder kan beskrivas / upplevas.
- Undersök om "Sverkergården" kan ha regelbundna öppentider - går det att ordna med praktikplatser för studenter?

Otto Frödin (1881 - 1953) – fältarkeologi - experimentell arkeologi



Otto Frödin var en mycket begåvad fältarkeolog. Utgrävningarna skedde med största noggrannhet och tekniska skicklighet.

I påbyggnaden använde han lodfotografering, för första gången i Sverige, och tredimensionell inmätning av individuella fynd. Än idag är sådan inmätning snarare undantag än regel.

Märkligast var hans helhetssyn, 50 år innan den prisas som metod i amerikanska New Archaeology på 70 - talet. Helhetssynen innebar framför allt ett intresse för hur alla kulturella och naturliga faktorer samspelar till en helhet och hur en ständig förändringsprocess pågår.

Han hade ett utvecklat samarbete med andra naturvetenskapsmän, t.ex. med Lennart von Post, som 1916 lade fram sin världsberömda pollenanalytiska metod.

Med den kan arkeologiska fynd dateras genom pollenanalys, eller tvärtom kan en vegetation rekonstrueras för en arkeologisk miljö.

När Frödin var i Alvastra, bodde han nära Vätterns strand ett par hundra meter söder om Ellen Key:s Strand. Huset

kallas Gråtorp och var från början en byggnad för fiskare på Vättern att kunna övernatta i.

Otto Frödin var verksam i Alvastra från 1909 till sin död 1953 med utgrävningar och konserveringsarbeten. Han hann inte att slutgiltigt bearbeta och publicera resultatet av sina omfattande undersökningar.

SLUTSATS: En intressant historia finns att berätta om en stor personlighet och förgrundsperson inom arkeologin. Otto Frödin har satt sin präglning på Alvastraområdet med sina utgrävningar och tolkningar, men även det omvända gällde. Mycket dokumentmaterial finns kring Frödins verksamhet på ATA - avd. på Riksantikvarieämbetet i Stockholm.

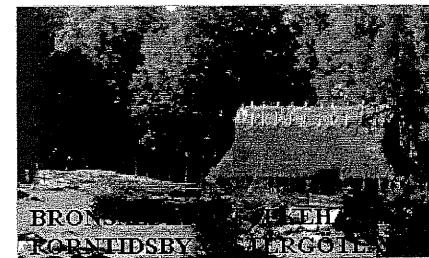
Det finns mycket att hämta för forskningen ur Otto Frödins anteckningar och fynd - över 50 000 föremål.

Det går att koppla forskning och studier till såväl rekonstruktion som vård av de ruiner / fornlämningar och naturvärden som finns i Alvastraområdet, vare sig det gäller praktisk eller teoretisk tillämpning.

Kompletterad med en byggnadshytta som även är en läroanstalt och forsknings / experimentstation kan det lägga grunden till ett ekoforum.

Sigurd Curman, en annan stor auktoritet inom bebyggelse - vård / restaurering, var verksam med Vreta och Varnhems kloster vid samma tid som Otto Frödin var samsatt med Alvastra kloster - ruin.

Här kan intressanta och säkert givande jämförande studier göras.



FÖRSLAG: Beskriv Otto Frödins gärning och betydelse för Alvastra..

Fortsätt den tradition som finns i Alvastraområdet att dels utveckla forskningens såväl analys - som praktiska metoder, dels vara en studieplats för studerande och forskning med målet att Alvastra utvecklas till ett forskningscentrum med byggnadshytta och inriktning mot experimentell arkeologi.

NYTT PROJEKT

Forskningscentrum:
med inriktning mot
praktisk tillämpning

Projektet är en hörnsten i ett blivande "eko - forum"

Ta fram information kring Otto Frödin

Ta fram förslag på hur Alvastra kan utvecklas till ett centrum för forskning

Ta fram förslag på hur en byggnadshytta kan inrättas.

Ta fram förslag på hur experimentell arkeologi kan tillämpas i Alvastraområdet.



Strand

Anläggningen är ett "italienskt" smycke där den ligger inplacerad i Vätternbranten. Ställer man sig i det av doriska kolonner inspända luftrummet nere vid Strandkanten, kan Vättern, med hjälp av medvetet utnyttjade perspektivlagar, upplevas oändligt.

Strand är idag byggnadsminne.

Det finns tankar på att anlägga en trädgård i enlighet med ursprungliga ritningar. Det vore värdefullt, men annars bör inriktningen vara att vårda den speciella och unika atmosfär som byggnaden andas av Ellen Keys starka personlighet.



SLUTSATS: Låt anläggningen förbli den oas den är idag.

FÖRSLAG:

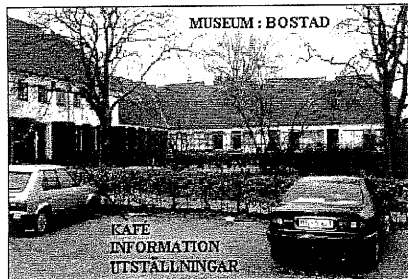
Anläggningen skall vårdas i samma anda som i dag.

Strand skall vara ett levande hem och inte ett museum".

Tanken på att göra en trädgårdsanläggning i enlighet med ursprungsritningarna bör stödjas.



Referensobjekt:
Karen Blixen museet på Själ-land i Danmark



Ellen Key (1849 – 1926)

Dåligt massproducerade produkter på Konst- och industriutställningen 1897 på Djurgården i Stockholm fick Ellen Key att skriva pamfletten "skönhet för alla". Den blev en utgångspunkt för modern svensk form. Bl.a. tog 1917 års Hemutställning på Liljevalles konsthall i Stockholm fasta på Ellen Keys idéer om en vacker hemmiljö som en allmän rättighet. "Hon ville se människor leva i nyttans och den enkla skönhetens tjänst, utan åthävor och påklistrat tingel-tangel". Ändamålsenlighet och sundhet skulle prägla också de enklaste göromål. Se där en koppling till Cistercienserna! Hon skrev boken "barnens århundrade", vilken fick en enorm genomslagskraft i debatten inte minst utomlands. Hon drev även som första kvinna frågan om kvinnlig rösträtt. Detta är ett par av flera exempel på Ellen Keys betydelse i samhällsdebatten.

Vid förra sekelskiftet var hon en av Sveriges mest omdebatterade författare. Hennes böcker, som genomsyrades av radikalt nytänkande, översattes till många språk, särskilt de som behandlade kvinnans ställning och barnens fostran.

Strands gästbok vittnar om att Ellen Key hade utbredd kontakt med kulturpersonligheter och intellektuella i Europa.

SLUTSATS: Ellen Key är en stor kulturpersonlighet med internationell lyskraft. Hennes tankar och pedagogiska synsätt är fortfarande aktuella och av stort intresse. Ett intressant fråga är vilken betydelse kopplingen mellan Ellen Key, Astrid Lindgren och paret Karin och Carl Larsson har haft för barnlitteraturens utveckling

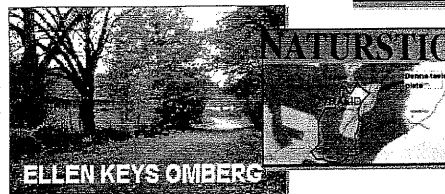
FÖRSLAG: Utveckla verksamheter som bygger på Ellen Keys idéer, kontakter och leverne genom att ordna föredrag, kurser, utställningar mm. För att kunna göra detta krävs bl.a. samlings- och utställningslokaler. Dessa kan ligga såväl i Hästholmen som närmare Strand.

NYTT PROJEKT: Nyckeln till Ellen Key's (idé-) värld

Utveckla dels verksamheter enligt ovan, dels förslag till lokalisering av verksamheterna.

Undersök möjligheterna att anlägga en naturstig med anknytning till Ellen Key, se Övralid.

Kan "god svensk form" knytas hit på något sätt?



Verner von Heidenstam m.fl.

Heidenstam hade en stor vänskap med både Otto Frödin och Ellen Key.

Han har skrivit om och inspirerats av Alvastra - området även om han byggde sitt hem Övralid norr om Motala.

Prins Eugen både bodde intill Strand och var gäst där. Han fann senare sin sommarbostad i Nässja söder om Vadstena.

Verner von Heidenstam har en stark anknytning till Alvastra -området och Vätternlandskapet liksom ett antal andra kända författare som har skildrat dessa trakter av Vättern genom tiderna. Några exempel är C.J.L. Almqvist, Selma Lagerlöf och psalmdiktaren S.J. Hedborn från Heda.

Gränsande till Alvastraområdet står Rökstenen.

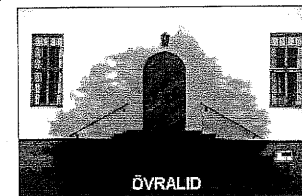
En runsten från början av 800 - talet. Det är Sveriges märkligaste och längsta kända runinskrift. Många har försökt lösa Rökstenens gåta. Dess text har kallats Sveriges första dikt. Inskriften är ett djärvt försök att använda runskrift för att berättas myter och sägner på ett minnes - monument.

Cisterciensermunkarna i Alvastra kloster hade sina första böcker i en oansenlig nisch i en vägg och hade därmed grundlagt Sveriges första bibliotek. Detta utvecklades till ett av landets största och förmåsta boksamlingar under medeltiden. De blev följdriktigt också läromästare i skrivkonsten.

SLUTSATS: Det finns en såväl lång berättartradition i bygden med sägner och myter som en litteraturtradition av hög klass. Detta är värt att uppmärksammas.

FÖRSLAG: Ta fram och utveckla det litterära Alvastra med omland.

Sambandet mellan dels Ellen Key, Prins Eugen och Verner von Heidenstam och dels mellan platserna för deras respektive bostäder är intressant att utveckla.



NYTT PROJEKT: Det litterära Alvastra.

Utveckla det litterära Alvastra genom att:

- Beskriv det litterära (även musik ?) Alvastra
- Myter och sägner med anknytning till Alvastra
- Stimulera och uppmuntra forskning och verksamheter med anknytning till litterära Alvastra

Hästholmen är en fascinerande plats med en intressant historia och ett vackert läge vid Vättern.

Alldeles söder om bebyggelsen, i en åkerholme, finns en 25 x 15 meter stor hållristning. En informationsskylt finns vid platsen, vilken ligger mycket naturskönt.

Är det bronsålderns "Vätternsnipor" som avbildades här för 3000 år sedan.

Cistercienserna hade stora intressen i Hästholmen, vilken var en viktig hamn - och marknadsplats under medeltiden. Det var som såg till att den förmodligen munkorden fick stadsprivilegier.

Hästholmens sigill från början av 1300 - talet, en båt för fulla segel, vittnar om platsens betydelse för handel och kommunikation mellan Öster - och Västergötland vid denna tid.

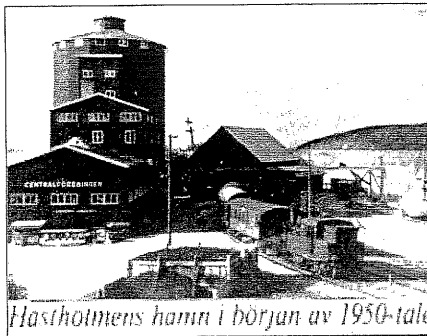
Under Albrekt av Mecklenburgs regeringstid på 1300 - talet var den tyske riddaren Gerard Snakenborg en betydande person i Hästholmen. Han bodde i sin borg på en holme. Idag står förmodligen fyrtornet på samma plats.

Även en kyrkobyggnad och en tingsplats lär ha funnits i Hästholmen under 1300 - talet.

Kring år 1400 tog Vadstena över som centralort. Under de följande århundradena gick Hästholmen åtskilligt tillbaka.

Perioden 1800 - talets senare del och första hälften av 1900 - talet innebar en ny blomstringsperiod för Hästholmen. Då blev samhället en "järnvägsknut" och utskeppningshamn för spannmål.

Kring 1860 blev hamnen klar. 1888 invigdes den smalspåriga järnvägslinjen till Vadstena och 1912 den med normalspår till Mjölby.



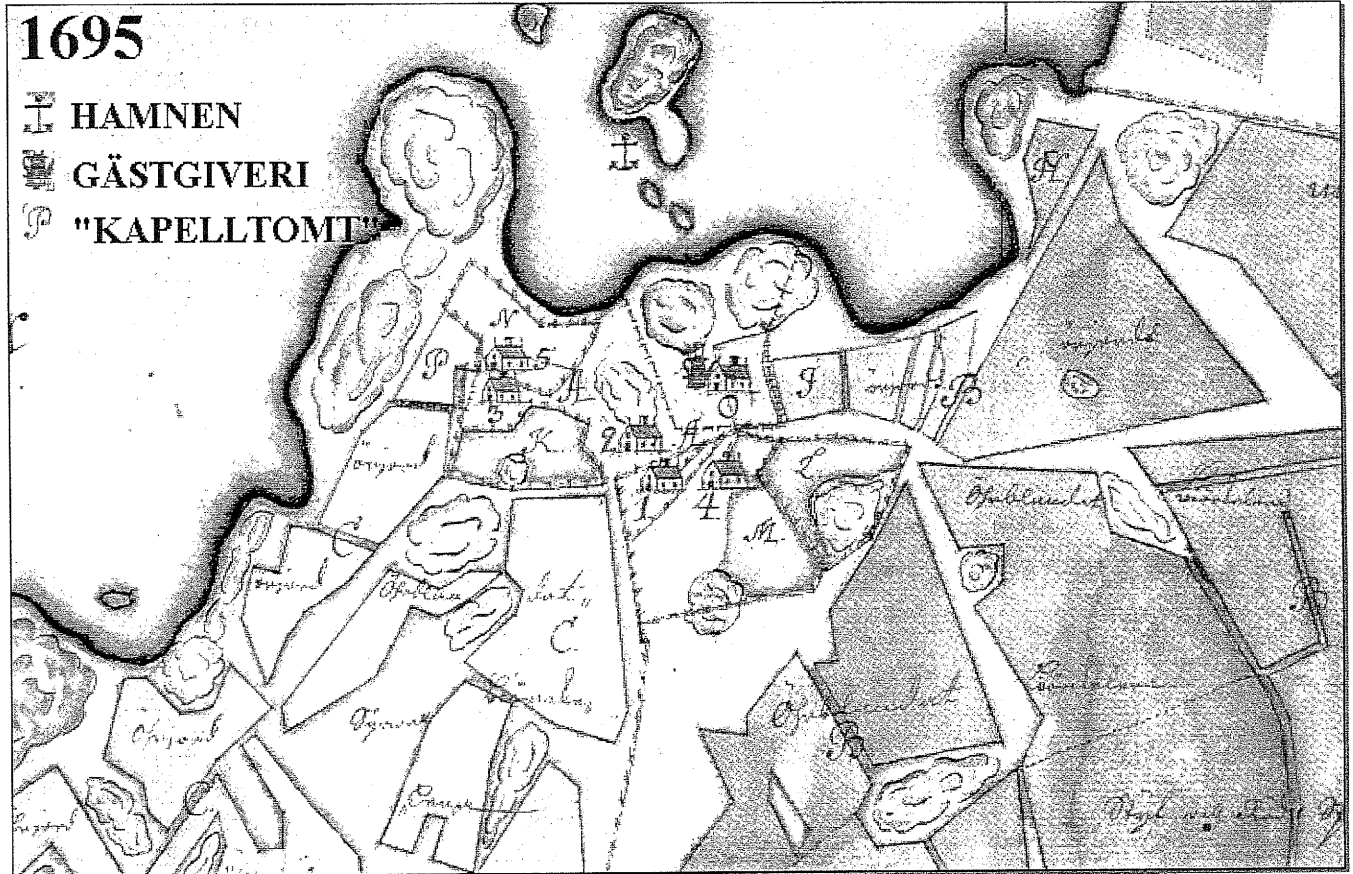
Hästholmens hamn i början av 1900-talet

Östergötlands Lantbruksmuseum, som utgörs av en samling historiska jordbruksredskap, är inrymt i dels det gamla hamnmagasinet, dels i en lada lite längre upp längs Storgatan.



I bebyggelsemönstret saknas idag det torg som fanns en gång.

Närmast unikt är att åkermark når ända fram till Storgatan på ett par ställen samt att en jordbruksgård ligger i samhället med kontakt med en vik av Vättern. Där finns även en badplats.



SLUTSATS: Hästholmens intresse som arkeologiskt och historiskt objekt bör betonas. Här finns möjligheter att analysera en avbruten urbanisering utan de "överlagringar" som en senare stad utgör. Här går det att studera de materiella lämningarna av en 1300 - talets marknadsort. Genom att endast relativt små markingrepp gjorts i modern tid, torde förutsättningarna vara goda. I Riksantikvarieämbetets forskningsprojekt kring den Medeltida staden har Henrik Klackenbergs studerat och beskrivit Hästholmen, rapport 59.

Hästholmen, har idag en unik karaktär. Den går att både förstärka och utveckla, förslagsvis med ett torg, några mindre parker samt en attraktiv förbindelse / stråk bort mot Ålebäcken. Vid "torget" finns möjligheter till lokalisering i bästa tänkbara läge, i såväl ny - som befintlig bebyggelse.

FÖRSLAG: Följ upp Klackenbergs förslag till åtgärder, nämligen :

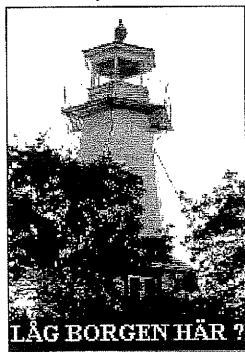
- fastställa eventuellt kulturlager,
 - en marin arkeologisk inventering av hamnområdet
 - undersök Husbacken och Kapelltomten.
- Hästholmen betraktas åter som "stad" vad gäller utformning, detaljplan / områdesbestämmelser.
- Magasinsbyggnaden i hamnen inreds till stadsmuseum.
- Lantbruksmuseet flyttas till Odals magasinsbyggnad söder om Hamngatan. Verksamheten utvecklas dels med praktiska inslag och demonstrationer, dels knyts till framtids - och forskningsfrågor inom jordbruket.
- Ett "grönstråk" skapas från hållristningarna till Ålebäcken / Alvastra genom Hästholmen.
- Hästholmens historia beskrivs på plats / modell och i skrift.
- Studera "torgområdet".

NYTT PROJEKT

Ett antal delprojekt är tänkbara:

Gör arkeologisk undersökning i enlighet med följande:

1. Genom provgröpar och sökschakt fastställa ett eventuellt kulturlagers omfattning.
2. Genomföra en marinarkeologisk inventering av hamnområdet.
3. Kartera och arkeologiskt undersöka Husbacken och Kapelltomten.

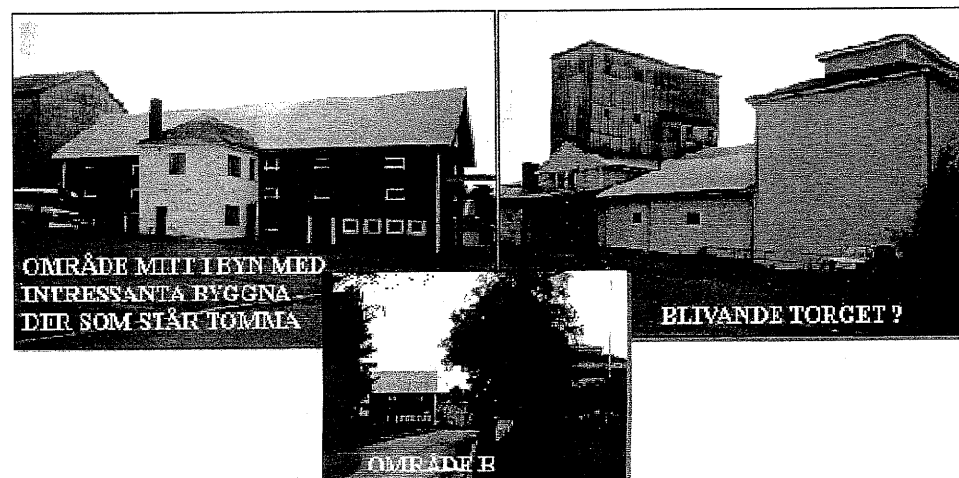
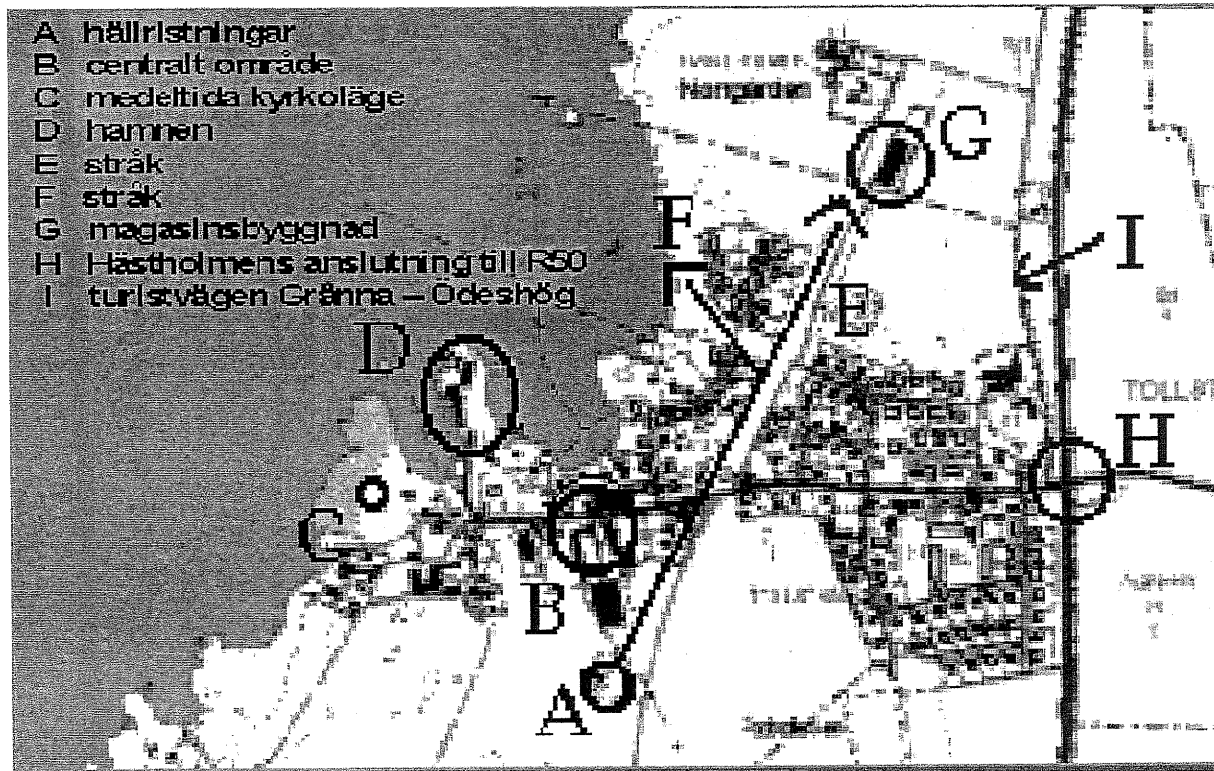
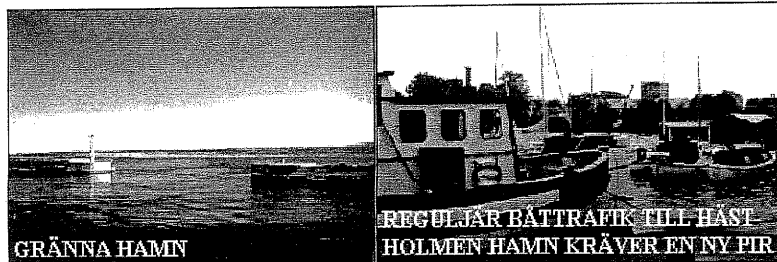


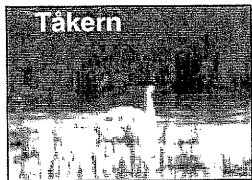
- Ta fram ett förslag till stads- museum och undersök möjligheten att inreda magasinsbyggnaden i hamnen.
- Utveckla lantbruksmuseet samt se över lokalerna.
- Undersök om verksamheten kan utvecklas dels med praktiska inslag och demonstrationer, dels knyts till framtids- och forskningsfrågor inom jordbruket.
- Undersök om hällristningarna kan beskrivas
- Ta fram en guide som beskriver Hästholmens historia på plats / modell och i skrift.
- Utveckla ett "grönstråk" från hällristningarna till Ålebäcken / Alvastra genom Hästholmen.
- Se över bebyggelsestrukturen med inriktning mot "stad" vad gäller utformning, detaljplan / områdesbestämmelser.
- Studera "torgområdet" - utred dess möjligheter.

Hästholmen är också intressant för fiske, dykning och, om hamnen byggs ut, för reguljär båttrafik. Hästholmen har en viktig funktion för hela Alvastraområdet.

Finansiärer / intressenter:

Hästholmens byalag, Läns museet, medeltidsforskare, Riksantikvarieämbetet m.fl.





Tåkern



Tåkern har en 10 000 år lång, intressant och levande historia som är värd att berätta.

För att kunna förstå varför Alvastra - området blev en centralbygd är sjön Tåkern en viktig del av svaret.

Människan utnyttjade tidigt området för jakt och fiske, långt innan påbyggnadsfolket levde här.

Forntåkern bildades när denna havsvik avsnördes från övriga Yoldiahavet.

I sitt begynnelsestadium var sjön 12 meter djup och närings - fattig.

Idag är dess medeldjup knappt 1 meter och vattnet mycket näringsrikt.

Det beror på dels allt organiskt material som under årtusendena har samlats på sjöns botten, dels på en sjösänkning som gjordes på 1840 - talet.

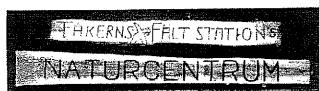
Forntåkerns långsamt minskande vattendjup medförde att de grundaste vikarna växte igen och omvandlades till kärr. För ca 5000 år sedan hade en av sjöns vikar omvandlas och Dagsmossen hade bildats.



Tåkern ornitologernas Mecka

Sjön, som är en av norra Europas mest betydelsefulla häcknings - och rastplatser för många fågelarter, är sedan 1975 naturreservat.

Även floran och antalet insekter kring sjön är mycket rik. Men det är framför allt den rikliga förekomsten av fåglar, ca 270 fågelarter har observerats här, som gör att sjön idag är ett välbesökt utflyktsmål.



På södra sidan av sjön finns Tåkerns fältstation som bl.a. utför inventeringar av floran

och faunan. På så sätt kan förändringar av växt - och djur - livet i och vid sjön följas.

Fågeltorn finns i Vid Väversunda lagda, vilket även Vid fågeltornet i den, finns också ett km lång spångad denna finns goda den rika floran på Guidade turer ordnas av Länsstyrelsen / Tåkernfonden.



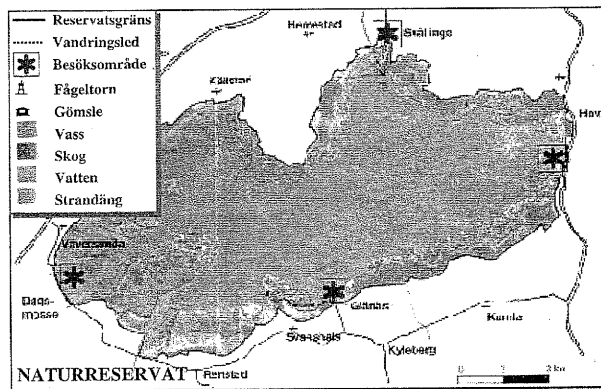
respektive vädersträck. finns det senast an - är handikappsanpassat. Glänås, på södra stran - naturcentrum och en 2 vandringsled. Längs möjligheter att uppleva Tåkerns strandängar.

Vassen

Nordeuropas största vassområde finns vid Tåkern. I vassen, som har sin största utbredning i sjöns västra del, sjuder det av liv. Delar av sjöns vass skördas på vintern och används till taktäckning.

Strandängar

Strandängarna, kalkfuktängar med mycket artrik flora, har skapats genom att områdena under lång tid har hävdats genom bete och slåtter. För att bevara mångfald och förhindra igenväxtning måste de hävdas årligen.



"Blå bården"

Genom att ta bort vassen i den inre delen av vasszonen har en öppen vattenspegel, "blå bården", åstadkommit. Denna miljö är viktig för vadare och simänder.

Fisk

Tåkern är en mycket fiskrik sjö. Yrkesfisket har varit betydande, men idag är det mest fritids - och husbehovsfiske som gäller. Speciellt pimpelfiske på vintern.

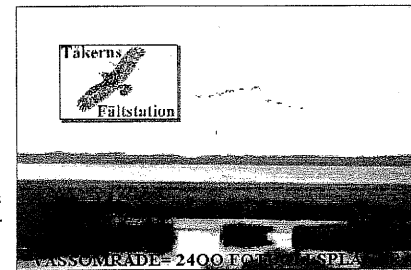
Naturreservat

Syfte: Skapa för - utsättningarna för att kunna bevara Tåkern och dess omgivningar som en av Sveriges främsta häcknings och rastplatser för våtmarksfåglar in - rymmande andra stora zoologiska och botaniska värden.

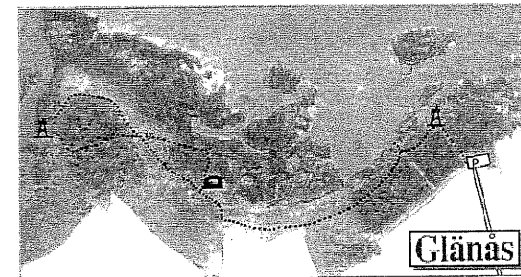
Området utgörs av : knappt 10% öppna strandängar, drygt 10% strandskog, knappt 30% vassområden och resten, drygt 50%, öppet vatten.

Det krävs stora insatser för att upprätthålla och utveckla naturreservatets naturvärden, vilka är ett resultat av människans aktiviteter i området under årtusenden.

Reservatet förvaltas av Länsstyrelsen tillsammans med Tåkerns Regleringsföretag.



SLUTSATS: Tåkern är en mistlig del av Alvastraområdet och



är en av huvudförutsättningarna till att området utvecklades till en centralbygd.

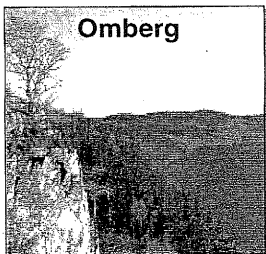
Skötsel och upprustningen under den senaste 20 - års perioden av sjön ur dels naturvärdsynpunkt, dels att göra den mer tillgänglig för en intresserad allmänhet har gett ett mycket tillfredsställande resultat.

Detta arbete fortsätter kontinuerligt.

Tåkerns samhörighet med övriga Alvastraområdet vad gäller kultur - och naturvärden bör förstärkas.

FÖRSLAG: Integrera Tåkern i Alvastraområdet vad gäller kultur - och naturvärden.

Finansiärer / intressenter : Tåkernfonden, Östgöta - stiftelsen, Naturvårdsverket, Naturskyddsforeningen m.fl.



Omberg

Omberg, som är en horst, är framför allt känt för en yppig vegetation samt vida och imponerande utsikter / vyer. Berget började kläs med skogar för ca 9000 år sedan och har varit påverkat av mänsklig aktivitet



alltsedan de första människorna kom till bygden.

Munkarna hade odlingar på berget. Under 1600 - talet, när Omberg blev kunglig djurgård, hägnades ett stort antal hjortdjur in, vilket betydde att berget blev intensivt betat.

1859 startade en skogsskola, en av de första i Sverige, vilken började praktisera helt nya skogsbruksmetoder. Stora delar av Omberg blev ett experimentalfält för skolans idéer. Nya och för den Svenska skogsfloran främmande barrträd introducerades. Nyplanteringen skedde i rätta rader.

Idag bedrivs ett rationellt skogsbruk på Omberg av Assi Domån vilka är miljöcertifierade. För att möta vår tids mer nyanserade syn på skogsbruk är en ekologisk landskapsplan under utarbetande (inledningsskedet). Detta är något mycket välkommet för bergets rika, men många gånger känsliga flora. Tre nybildade naturreservat finns idag på Omberg.

Berget har en intressant geologisk historia. Många olika slags spår från istiden är möjliga att upptäcka, se vidare sid 43.

Berget, som har en nord - sydlig sträckning, är ca 10 km långt och ca 3 km brett. Dess högsta höjd är 263 m över havet vilket motsvarar 175 m över Vätterns vattenyta.

Omberg hyser en mångfald vegetationstyper: örtrik granskog, rasbrantsvegetaton, extremrikkärr, alkärr, bokskog, löväng mm. Yppigheten och artrikedomen förklaras av dels markens höga kalkhalt, dels att Vättern fungerar som ett "värmeelement". Eftersom sjön för det mesta är isfri under vinterhalvåret så har västra Omberg ett kustliknande klimat vilket är gynnsamt för många arter.

Djurlivet är rikt och varierat. Det finns en liten reproducerande stam av kronhjort, ett minne från djurgårdstiden. Älg och rådjur finns mycket rikligt.

En ekologisk landskapsplan syftar till att inom ett större land - skapsavsnitt bevara eller återskapa ett mönster av känsliga miljöer och spridningsvägar för växter och djur. Målet är att åter forma ett stabilt nätverk av biotoper, livsmiljöer, som sällan brunnit. Nyckelbiotoper länkas ihop i sparade "korridorer" genom vilka djur - växter kan vandra och även sprida sig ut från nätverket.

Planen är av betydelse för och har anknytning till Alvastra - projektet vad gäller :

- 1) frågor och förslag kring fornborgarna
- 2) bergets kulturhistoriska värden (behöver inventeras)
- 3) sammanbindande gång -, cykel - och vägförbindelser mellan berget och omgivande slättbygd.
- 4) på berget kompletterande objekt till, samt marknadsföring av hela Alvastraområdet .

Markägare

Assi Domån äger södra halvan av Omberg samt sjösidan av berget upp mot Borghamn. Det motsvarar 1700 hektar av bergets totala 2400 hektar. Diskussioner pågår om Assi domåns del av berget åter skall bli i statlig ägo.

Kunglig djurgård

Djurgårdstiden varade i 200 år, under 16 - och 1700 - talen.

Hela djurgården inhägnades med ett nästan fyra meter, (6 1/5 aln), hög tråhägning.

Det tog mer än 30 år för ortsbefolkningen att uppföra det ca 15 km långa stängslet.

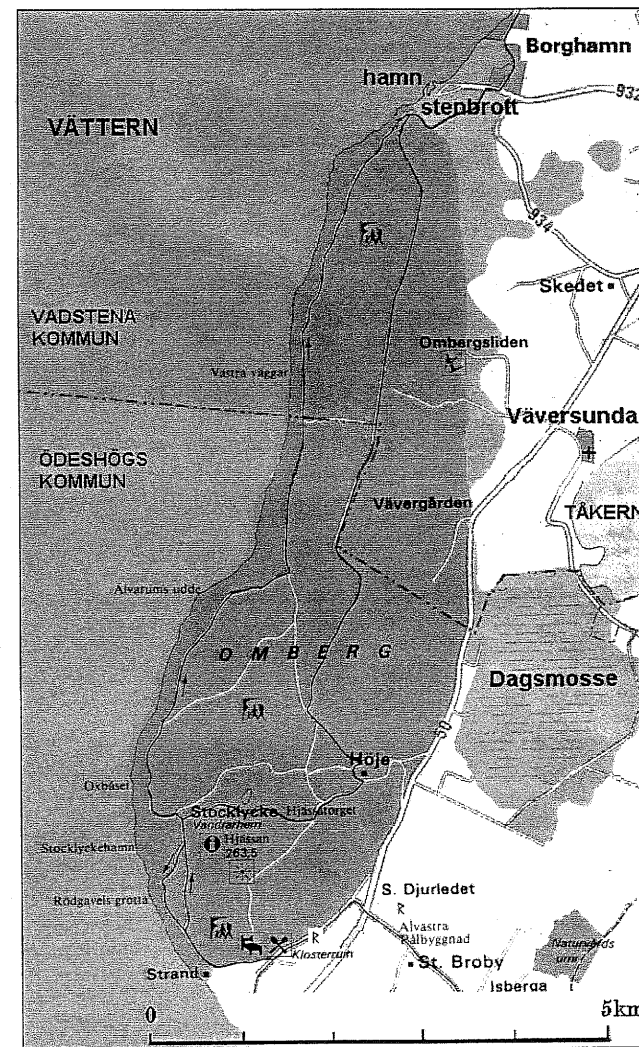
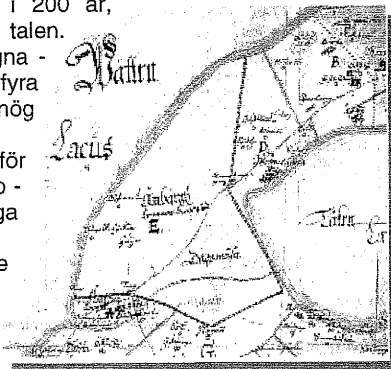
Djurgården omfattade Omberg och Dagsmosse och var som jämförelse ca 13 gånger större än den som fanns i Stockholm, vilket ger en uppfattning av Ombergs djurgårds betydelse som jaktmark.

Det fanns rådjur, kronhjort och dovhjort.

Ortsbefolkningen hade betesrätt, vilken upphörde 1939, för ett begränsat antal tamdjur. Totalt fanns som mest ca 1000 klövdjur innanför hägnet.

Idag finns det inte kvar några spår av stängslet , däremot pekar namnen Södra och Västra Djurledet samt Brotsledet ut var bevakade passager / öppningar s.k. led fanns för resenärer.

Öppningar fanns även vid norra djurleden och vid Holmen. Ledvakterna bodde i tillhörande grindtorp. Ortsbefolkningen var ålagd att underhålla stängslet samt att hålla rovdjuren borta. Det fanns personal anställd för vård och tillsyn av hjortarna och själva djurgården.



C. J. L. Almquist på Omberg

Vi gingo vidare på Omberg och kommo snart till dess betydligaste upphöjning nära invid Vättern. Man har härifrån en vid och behaglig utsikt över vattnet bort till hela Västgötakusten, som löper framför ögat från norr till söder. Vättern är en av de djupaste, farligaste och oroligaste sjöar, uppröres snabbt och går då med de förfärligaste böljor. Nu låg han alldeles lugn och glänste klar som en stillad passion.

Törnrasens bok, sjätte bandet, 1835.



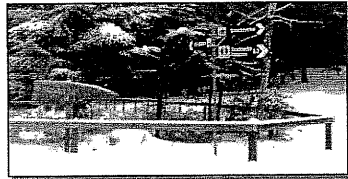
Höje gård omnämns år 1327 då den testamenterades till Alvastra kloster och tillhörde detta under lång tid.

Under djurgårdsperioden blev gården djurvaktarboställe.

När Omberg sedan övergick till att bli kronopark 1805 blev gården

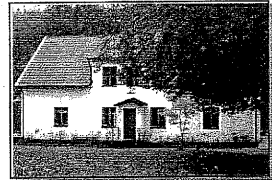
bostad för jägmästaren och mellan åren 1859 till 1934 skogsskola. Den ersattes av en lantmannaskola, viken var i bruk åren 1935 till 1955.

Jordbruket som bedrivs idag på Höje är det enda aktiva på Omberg. Lillängen betas. Manbyggnaden är från 1922, bostad och skolhus är från 1870 - tal.



Hjässatorget är beläget mitt emellan gårdarna Höje och Stocklycke. Det är härifrån de flesta tar sig upp till Hjässan för att imponeras av utsikten. Här finns informations - tavlor, grillplats mm.

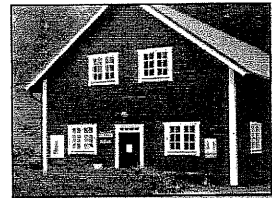
Härifrån utgår också en del stigar, bl.a. en anlagd naturstig.



Stocklycke gård har tillhört Alvastra kloster under en längre tidsperiod.

Svenska Turistföreningen driver sedan långt tid vandrarhem här. Det är ett av de äldsta i Sverige, startat 1925.

Manbyggnad och bod är från 1800 - talets mitt.



Naturum är ett registrerat varu - märke som ägs av Naturvårds - verket. Det första naturummet öppnades på Omberg i en om - byggd lada våren 1973. Det var Visitors'Centres i Storbritannien och Nordamerika som var förebilderna. 1997 fanns ett 40 -

tal anläggningar runt om i Sverige och fler är på gång. Flera av dem är nya, unika byggnader av hög arkitektonisk kvalitet, utformade för den speciella plats / område de skall beskriva. Naturummens syfte är att sprida kunskap om de lokala natur - förutsättningarna. Ombergs naturum har utställningar om Alvastraområdet och drivs av Ödeshögs kommun i samverkan med Assi Domän. Tåkernfonden WWF ger visst stöd.

Stocklycke äng

År 1965 påbörjades en restaurering av tidigare ängsmark som hade övergått att bli närmast lövskog. En tredjedel har jordningställts av den ursprungliga 6 ha stora ängen. Gräs och örter såddes in för att snabbare erhålla en ängsflora. Slätterängen och dess blomsterprakt är idag ett mycket uppskattat inslag vid Stocklycke särskilt under maj och juni.

Stocklycke hamn hade stor betydelse för skogsbruket på berget ända fram till 1950 - talet. Platsen är fascinerande med en gammal virkeskran som påminner om hamnens storhetstid. Intill finns rastplats med eldstad.



Renstadsfällan

En påminnelse om den tid då hela Omberg betades. En uråldrig betesträdion. Idag betas en del av den ursprungliga fällan. Två andra f.d. områden som betades av tamboskap var Bondafällan och Marsfällan

Platsen bjuder idag på en strålan - de utsikt över Tåkern och på våren täcks den av tusentals gullivivor.

Mörka håll naturreservat

Källmyr med kalkkärrets karaktäristiska växter. Platsen ligger högre än högsta kustlinjen.

Ombergsliden :Kalkkärr, naturreservat, Vadstena kommun

Kalkkärr är bland det värdefullaste i Östergötlands natur och dess växtvärld är en av vårt lands märkligaste. De finns på den västra östgötaslätten och Omberg. De bildar en egen värld av porlande källflöden, smått exotiska växter och märkliga snäckor. Den vanligaste typen av kalkkärr ligger i sluttningar. På grund av att vattnet innehåller lös kalk är floran mycket rik och en del av växterna är helt beroende av kalken. Kärren har ständigt varit hotade allt sedan 1800 - talet. Dikning och uppodling är de allvarligaste hoten mot kalkkärren och många har också förstörts.

Växterna som trivs här kräver mycket ljus vilket betesdrift har sett till att det blivit. Om den upphör måste området vårdas och röjas på annat sätt för att behålla sin speciella flora.

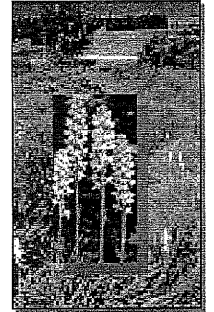
Kalkkärren är alltså ömtåliga miljöer som måste värdas och vårdas, därför har ett antal områden som innehåller kalkkärr blivit naturreservat varav Ostmossen och Ombergsliden finns på Omberg. Naturvårdsverket är markägare. Förhandlingar pågår om skydd av fler kalkkärr i närheten.

Det kalkkärr som är beläget på klosterområdet är inte naturreservat.

Naturreservatet Ombergsliden omfattar befintliga kärr och omgivande skogs och betesmark nedanför Ombergslidens skid - backe. Här finns en rikedom av orkidéer, framför allt varianter av ängsnyckeln.

I kärret som ligger närmast skidbacken dominerar rariteten luktsporre. Det är växtens enda lokal i Östergötland.

På sommaren finns en intressant stäpp - ängsflora i skidbacken.



Rödgavels grotta och Fläskhälet är de två största grotterna som finns på Omberg. De kan nås med båt och många myter och sägner florerar kring hur de uppstod eller har använts till.

Bokskog, naturreservat

På den sluttning som bokskogen växer i finns spår av hälväg och ålderdomlig odlingsmark. Någon åldersbestämning av när marken har brukats är inte gjord.

Dagens bokbestånd är inte så gammalt. Några prover som togs våren 1998 visade inte på någon imponerande ålder på träden. Men bokens inträde på berget kan ha skett för ett par tusen år sedan på dess södra sluttningar. Från 1800 - talets början och framåt har boken haft en gynnsam utveckling på Omberg.

Urskog, naturreservat

1935 avsattes ett 12 hektar stort område som reservat och 1998 blev det omvandlat till ett naturreservat.

Här finns idag gamla, grova och högresta granar. I en urskog har framförallt svampar, mossor, lavar och insekter en fristad.

Ras - och bergsbranterna

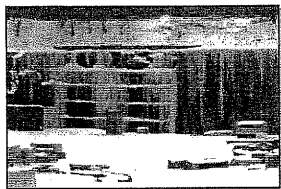
I denna del av Omberg stupar berget brant i Vättern, med inslag av stäppartade klippängar. Naturvärdena är höga med t.ex. drakblomma och luddvedel. Här finns en växtblandning som är unik för svenska förhållanden.

En hel del fåglar häckar i bergsbranterna. I toppen på gamla tallar har fiskgjusen sitt bo.

Västra våggar är särskilt känt för sin vidunderliga utsikt.

Borghamn

I Sverige började kalksten att användas på 1100 - talet.



Cistercienserna kände väl till olika stensorters användningsområden. De behärskade en mycket utvecklad stenhuggarteknik. Så för dem måste det ha varit naturligt att använda kalksten från Ombergs nordspets för att bygga Alvastra kloster.

Det är inte omöjligt att detta område är platsen där svenska stenhuggarnas vagg har stått.

Kunskapen spreds så att kalkstenen började användas till de talrika kyrkobyggnaderna i trakten under medeltiden.

Andra betydande byggnadsverk som erhållit sten från Borghamn är Vadstena kloster och slott samt under 1800 - talet Karlsborgs fästning, Göta kanal och Nationalmuseum i Stockholm.

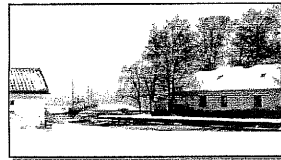


1816 döptes Ombergs kalkstensbrott till Borghamn i och med att en riktig hamn byggdes ut. Den fick sin nuvarande utformning med kalkstenspirar på 1870 - talet

Fångar ur kronoarbetarkåren fick under 1800 - talet arbeta i kalkbrottet för att leverera sten till de pågående stora byggena.

Vid mitten av århundradet uppfördes ett antal byggnader, bl.a. långa kaserer i sten. Söder om bebyggelsen ligger Bockakyrkogården, vilken var begravningsplats för kronoarbetarkåren under andra hälften av 1800 - talet.

Idag är byggnaderna, hamnen och kyrkogården byggnadsminne. Byggnaderna står för närvarande tomma.



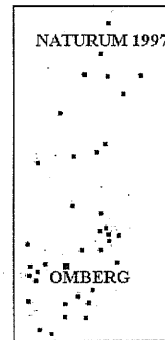
Turism - friluftsliv

Bergets historia, natur, geologi samt naturformationer har stor attraktionskraft.

Omberg, som är ett "heligt berg" för östgötar, besöks av ca 300 000 personer årligen. I Sverige är det bara Stens Huvud på Österlen som bland naturområden har fler besökare. Omberg är med andra ord ett viktigt friluftsområde.

En huvudaxel tvärs över berget, från väg R50 i öster till Stocklycke hamn i väster kan urskiljas, utefter vilken bebyggelse, information och service är koncentrerat. Här passerar eller utgår flertalet av de vandringsleder som finns på berget.

Trafikföringen på Omberg redovisas på karta, sid 27.



SLUTSATS: Omberg är en integrerad och omistlig del av Alvastraområdet. Berget är en av huvudförutsättningarna till att området utvecklades till en centralbygd.

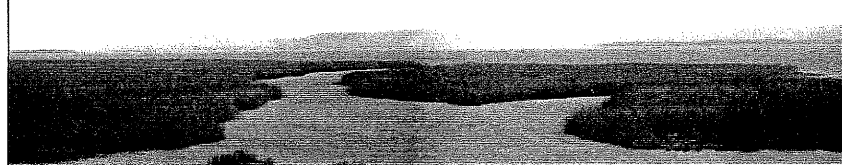
Omberg har utomordentligt stora natur- och kulturvärden. Viktiga frågor att besvara är: hur kan dessa värden skyddas, vårdas och om möjligt utvecklas. Själva förvaltningen av berget blir då av stor betydelse. Idag finns, förutom naturreservaten, inget formellt skydd av berget.

Vid olika tillfällen har det funnits planer på att göra stora delar av det område, som idag är Assi Domäns markinnehav, till nationalpark eller naturreservat. Planerna har aldrig genomförts. Främsta anledning har varit att Naturvårdsverket inte har velat ta på sig kostnadsansvaret för friluftslivet på berget.

Nu diskuteras ansvarsfrågan återigen. Det beror på att Omberg är ett av Assi Domäns markområden som föreslås att säljas till staten. Rätt lösning på ansvarsfrågan ger svar på hur en utveckling av turism och friluftsliv kan ske så att bergets kultur- och naturvärden gagnas. Önskvärt är att ett helhetsgrepp tas.



Omberg med sin imponerande resning över Östgötaslätten syns vida omkring, ibland som ett riktmärke; ibland som en hägring", en "Akvarellmålning".



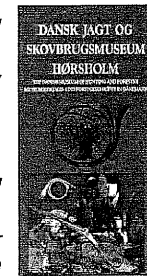
Från Visingsö, men även från slätten, kan berget upplevas som den ö det var en gång.



Omberg har vid olika tillfällen utgjort frontlinjen vad gäller utveckling av turism, friluftsliv och skogsbruk. En tradition som borde få leva vidare in på 2000 - talet.

Borghamn har ett stort industri- och socialhistoriskt intresse. För att säkra denna unika miljö för framtiden utreds om Statens Fastighetsverk skall överta det område som är byggnadsminne.

- *FÖRSLAG: På Omberg skall kultur, natur, turism, friluftsliv och skogsbruk mötas på ett fruktbart sätt, även ekonomiskt. Ledstjärnor blir samverkan, tydliga mål, långsiktighet. Låt försiktighetsprincipen råda, utan att för den skull inte våga pröva nya möjligheter som öppnar sig, nya fruktbara lösningar / vyer. Inställningen skall vara att Omberg är av internationell klass.*
- *Ta ett helhetsgrepp som gör att alla bergets olika kultur- och naturvärden faller på plats.*
- *Utveckla "tvärxeln" för turism och friluftsliv, framför allt är Høje gård intressant. Värdefullt vore om Stocklycke hamn kunde utvecklas till en av huvudentréerna till Omberg.*
- *Se över och utveckla vandringslederna på berget.*
- *Omberg bör knytas bättre ihop med Alvastraslätten.*
- *Sjövägen är av största betydelse för Alvastraområdet och kan utvecklas till en sevärhet av rang.*
- *Gör en kultur- och naturinventering.*
- *Synliggör Ombergs historia och natur: fornborgarna, klostertid, djurgårdstid, skogsskola, natur, naturrum, grottor, geologi, stenbrott.*
- *Kan en rekonstruktion av stängslet / grind vid någon av djurleden uppföras. Den skulle kunna bidra med ökad respekt för berget.*



Finansiärer / intressenter: Östgötastiftelsen, Naturvårdsverket, Hembygdsföreningen, Naturskyddsföreningen, Assi Domän Statens fastighetsverk, m.fl.

"Tidsaxeln"

Klosterruinen och påbyggnaden kan sammanbindas om en gångväg anläggs på befintlig upphöjning i terrängen, en äldre vågbank. Sträckan är ca 1000 m vilket ger 250 m per 1000 år. Det är ett perfekt mått för att göra en "tidsaxel"

Viiken pedagogisk möjlighet som öppnar sig för att kunna beskriva, åskådliggöra historiska skeenden och förändringar samt jämförelser med andra kulturer. Det blir möjligt att göra många "luddiga" begrepp begripliga eller att jämföra kulturer tidsmässigt med varandra. Studera kristendomens utbredning i Europa jämfört med Sverige vid samma tid. Ja möjligheterna är oändliga det är bara fantasin som sätter stopp.

"Tidsaxeln skall utföras med kvalitét och på sådant sätt att den inte blir ett främmande inslag i landskapet eller kommer i konflikt med jordbruksdriften. En stor poäng är att den går just i jordbrukslandskapet. Om ingen tidstur blir den andre lik, då har man lyckas.

En trafiksäker passage måste anläggas förbi väg R 50. En tunnel är det enda tänkbara. Passagen skall utformas som ett inslag, ett tillskott, i tidsaxeln.

På östra sidan av väg R50 kopplas den ihop med rekreationsstråket utefter Ålebäcken men även med stråket som leder upp mot Heda. Ett nät av gångvägar som binder ihop kultur- och naturvärdena i Alvastraområdet kan utvecklas. Tidsaxeln blir en viktig länk i detta nät.

Intressant att beskriva, förutom tiden, är temperaturkurvan.

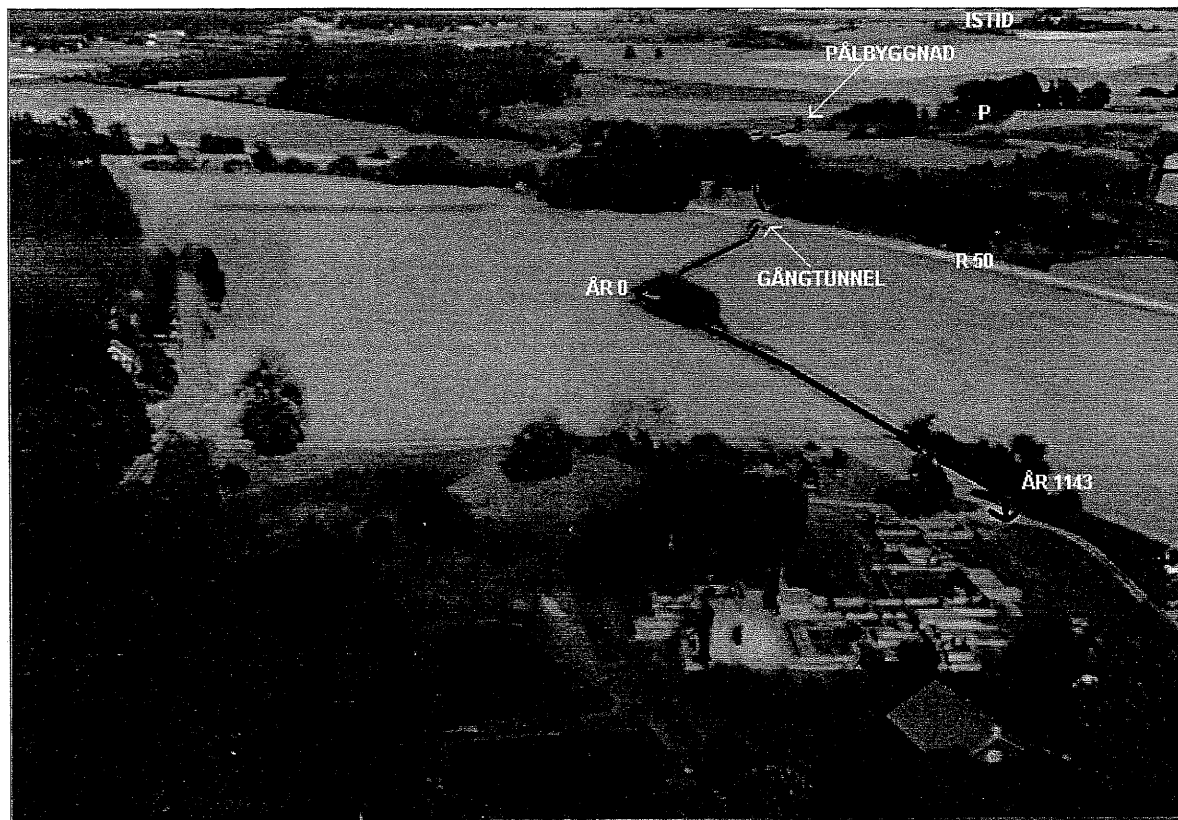
Det går att lägga ut tidsaxeln så att år 0 hamnar där vågbanken vinklar av.

Klostertidens 400 år skulle motsvaras av 100 meter. Vårt tekniska århundrade blir ynka 25 m. Allt blir begripligt.

Det går t.ex. att utveckla teman där varje tur görs iordning för valt tema. Ja det är en uppsjö av frågor och förslag som skall diskuteras och utvecklas i arbetet med att utforma tidsaxeln.

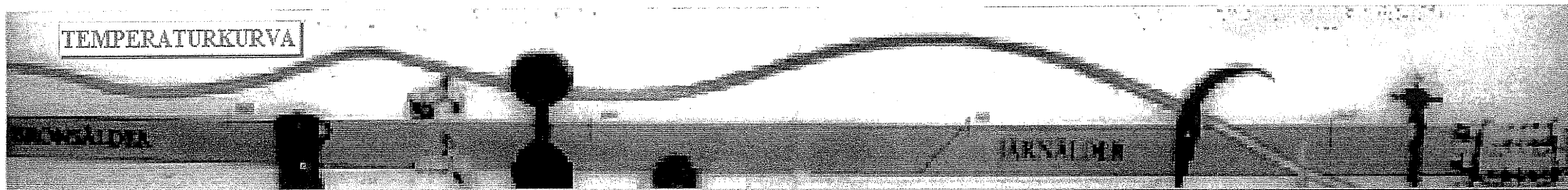
Det går även att räkna avståndet i generationer.

SLUTSATS: Tidsaxeln är en grundläggande idé för hur Alvastraområdet skall utvecklas. Det är ett mycket intressant projekt Genomförandet bör prioriteras. Resultatet kan bli en pedagogik i Ellen Key anda, en utomhuspedagogik. Tidsaxeln knyter också ihop de två viktigaste objekten.



FÖRSLAG: Utveckling och genomförande av idén bör prioriteras. Det är möjligt att utvidga tidsaxeln ytterligare 5000 år bort mot Isbergaområdet, istiden.

Finansiärer / intressenter: Vägverket, Statens Fastighetsverk, arrendator, Riksantikvarieämbetet, m.fl.



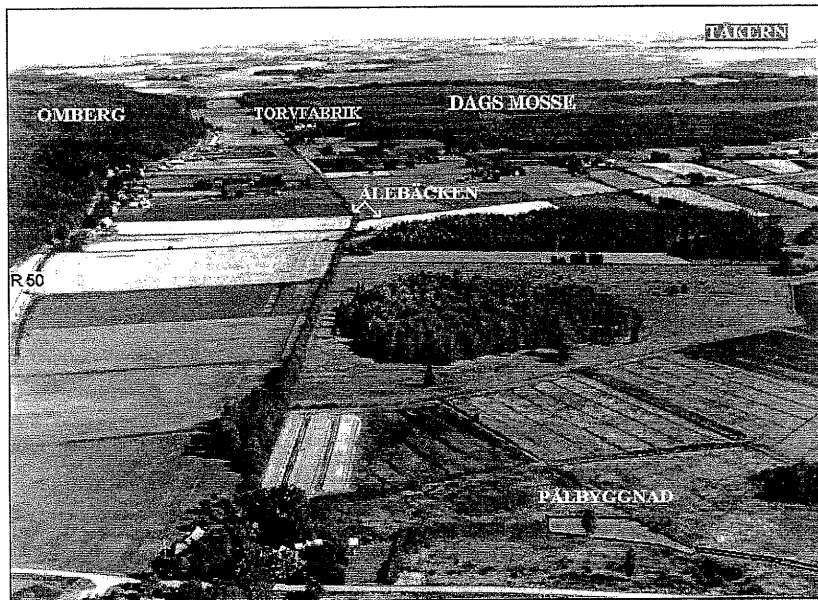
Dagsmosse – tidskalendern

Den forna grunda viken av Tåkern har successivt under årtusendena omvandlats till att bli den mosse den är idag.

Den uppvisar mycket tydliga spår av mänskliga aktiviteter. Talrika diken genomkorsar mossen, torvgravar vittnar om tidigare täktverksamhet mm.

Tidsbegränsat tillstånd för täktverksamhet finns för en avgränsad del av mossen.

Den är viltrik med mycket älg och rådjur,



medan fågellivet är mer begränsat.

Stora delar av mossen är idag skogsmark.

Alltsedan istiden har frömjöl, pollen, förts av vinden över området. Pollenkorn har lagrats över tiden och bevarats till våra dagar.

Dagsmosse har undersökts med hjälp av pollenanalys av E. Magnusson 1956. Hans studier redovisar vegetationsutvecklingen för trakten, från det att inlandsisen drog sig tillbaka.

Även Hans Göranson har under en längre tid studerat kulturlandskapets framväxt i Dagsmosse

SLUTSATS:

Området är en förhistorisk kalender som kan berätta om kulturlandskapets framväxt och klimatets förändring i Alvastraområdet under forntiden fram till 1500-talet.

Ur denna synvinkel är mossen en mycket fascinerande plats för forskare men även för en intresserad allmänhet.

Platsen och forskningsresultaten har, om de kan levandegöras, ett starkt turistiskt värde.

Här kan man bokstavligen få landskapet att leva upp baklänges genom att gräva fram en illustrativ sektion på plats.

FÖRSLAG: Utveckla förslag till guidade turer, informationsmaterial.

Ta fram tidstypiska landskapsillustrationer / rekonstruktioner.

Undersök möjligheten att på plats göra en permanent sektion för visning.

Geologi + istid

Geologi

För ofattbart länge sedan låg Alvastra-området på havets botten. Där fanns sand och lera avlagrade på det underliggande urberget. Avlagringarna kom att bilda sandsten och skiffrar. De kallas med ett gemensamt namn för Visingsöformationen.

Idag återfinns rester av formationens lättroderade bergarter längs en smal och begränsad sträcka av Vätterns strand vid Omberg.

För drygt 500 miljoner år sedan var det en geologiskt orolig tid. Obegripligt stora krafter skapade spänningar, sättningar och förkastningar som gav till resultat att Östgötaslätten sänktes under den kringliggande urbergsplattan. Vättern bildades som en gravsänka. Omberg blev kvar som ett urbergsblock, en s.k. horst, omgiven av förkastningsbranter. De på bergets västra sida reser sig idag 100 m över Vätterns vattenyta.

Händelseförloppet kan ha utspelat sig enligt följande:

den sydamerikanska kontinentalplattan kolliderade med det som idag är Skandinavien.

Vättern föddes först ett par hundra miljoner år senare, då bristningar uppstod när kontinentalplattorna gled isär. Otroligt! och idag känns det så självklart att Omberg och Vättern bildar ett oskiljaktigt par.

Gränsen mellan urberg och kambrosiluriska, kalkhaltiga, bergarter går rakt genom Tåkern.

SLUTSATS: Alvastra med omland har en intressant och fängslande för att inte säga dramatisk geologisk historia att berätta och åskådliggöra. Ord som fascinerande, svindlande, obegripligt känns inte överdrivna. Sannantaget är området unikt när det gäller såväl bergarter som berggrundsformationer.

FÖRSLAG: Beskriv och åskådliggör Alvastra-områdets tillblivelse.

Den är av internationell klass.

Istid

Den senaste istiden började sin tillbakagång för ca 10 000 år sedan i Alvastraområdet.

Avtryck efter isens "dödskamp" finns t.ex. i Isbergaområdet och på Omberg.

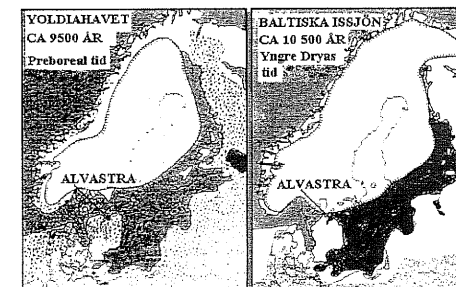
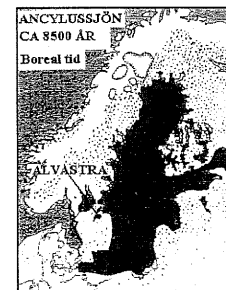
Under den senaste inlandsisen påverkades avsmältningens förlopp lokalt av Omberg med tydliga kvarlämnade spår i form av deltabildningar, slukrännor m.m.

Den Baltiska issjön gick vid bergets fot, så Omberg var vid denna tid en ö.

Den högsta nivå som havsytan nådde efter isens avsmältning kallas högsta kustlinjen, HK, och ligger i Alvastraområdet på ca 140 meter över havet.

Runt Omberg finns talrika spår efter högsta kustlinjen. Särskilt på bergets östra och södra kanter finns typiska strandbildningar.

Inlandsisens avsmältning avstannade när



isranden befann sig strax söder om Omberg. Därigenom bildades "den mellansvenska israndzonen". Den har sin bågformade utsträckning från Oslo i väster till södra Finland i öster.

SLUTSATS: Vad gäller tiden för inlandsisen och dess avsmältning har området få motsvarigheter i landet. På Omberg finns ett brett spektrum av exempel på spår efter isen.

FÖRSLAG: Beskriv istäckets tillbakadragande på ett åskådligt och intressväckande sätt. "Istiden" har en stor turistisk utvecklingspotential. För många utländska besökare handlar detta om något mycket exotiskt.

Finansiärer / intressenter:

Riksmuseet, universitet, torvfabrik m.fl.

Vättern

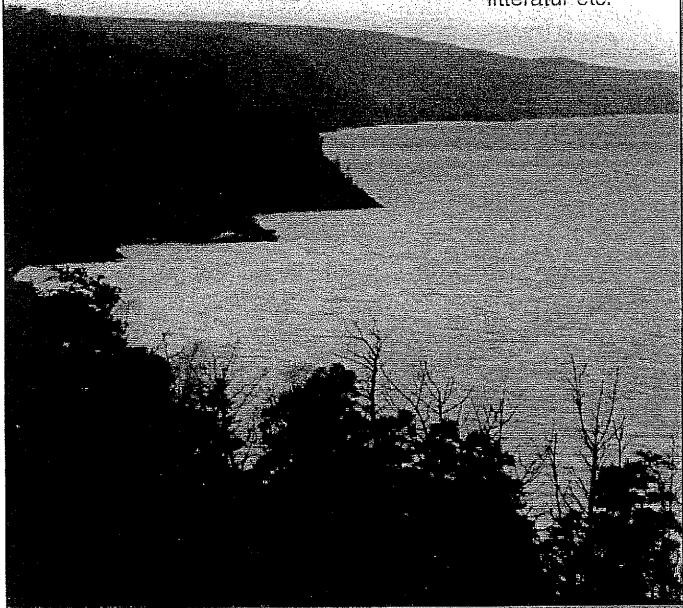


Nationallandskap

Vättern med öar och stränder är av riksintresse i sin helhet. Vättern med sina strandområden är ett nationallandskap.

Några utmärkande karaktärsdrag är:

- Tydligt landskapsrum
- Förkastningsbranter och andra geovetenskapligt intressanta företeelser.
- God vattenkvalité med kallt och klart vatten.
- Vätterns flora med flera relikter.
- Speciellt ljus och storslagna vyer
- Associativa värden genom kulturpersonligheter, måleri, litteratur etc.



I Vätternvårdsförbundets rapport nr 50, 1998 tas ett samlat grepp för att väcka en förståelse för de kvalitéer och unika landskapsrum som Vättern med öar och strandområden utgör – ett Nationallandskap. Att Alvastraområdet är ett omistligt och starkt karaktärskapande bidrag till detta Nationallandskap står helt klart.

Vättern är med sina kvalitéer i internationell klass.

Vättern bildas

För ca 11000 år sedan var Vättern en vik av den Baltiska issjön.

Under några tusen år var den en fjordvik av Yoldiahavet. De glacialrelikter som finns i Vättern idag härstammar från denna period.

Slutligen blir Vättern en insjö med utlopp i norr till Ancylussjön. Den pågående landhöjningen medför att Vättern "tippar" över åt söder, vilket leder till att vattenytan höjs med 1 mm / år i Jönköpingstrakten.

Vättern är Europas femte största sjö.

Verner von Heidenstam om Vättern

Vätterns fiskar bli gamla, skriver på sjuttonhundratalet Hammarsprästen Daniel Tiselius, ty vattnet är "rent fint och utharbetat", och just ordet "utharbetat" är det riktiga, ty varje böljeslag brister sönder i ett oändligt antal små melodiska knackningar liksom av mjuka korkhammare på en glasharmonika. Även med förbundna ögon och utan vetskap om var jag befunde mig, skulle jag genast kunna skilja Vätterns vägplask från alla andra sjöars. Vågorna träffa stranden ojämna och snabba och sjunka tillbaka utan rossling och suckan men med en hel yster liten melodi av kluckande eller sakta småsjungande ljud. Det finns hela tiden en viss återkommande tonskala nedifrån och uppåt, och sedan åter nedåt, men innan den fullt hunnit avslutas, instämmer redan nästa brådsnkande vägslag. Det gör mig längtande i sinnet, när jag lyssnar till denna sorglöshetens lek. Djupt i det källklara vattnet ser jag de slammiga rullstensblocken och sjöns blånad och de höglänta kusterna föra mina tankar till Odysseus' örike i det sydliga havet.

Ur Heliga Birgittas pilgrimsfärd.

Vattnet

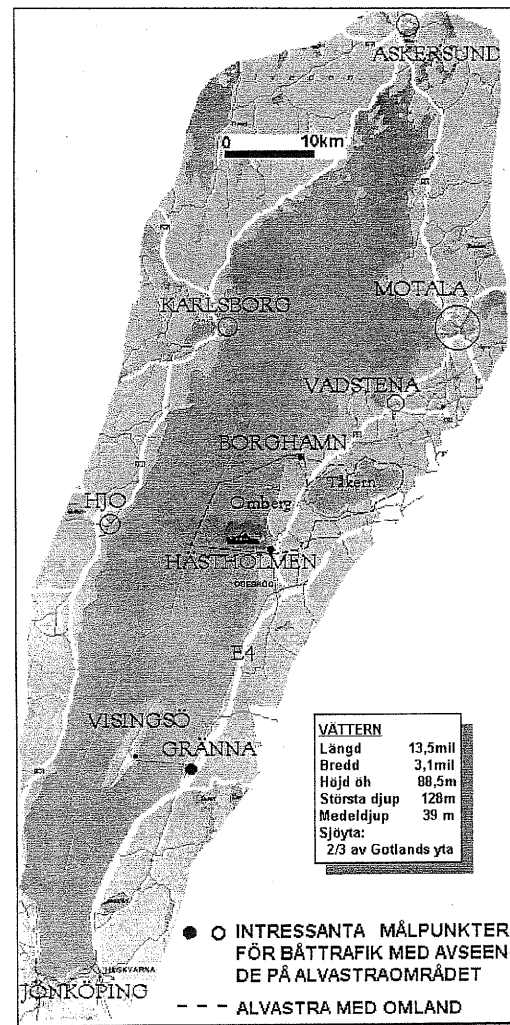
Kännetecknade för Vätterns vatten är att det är klart och kallt; hög vattenkvalité; stort djup, det är inte ovanligt med siktdjup på 10 – 12 meter, samt fiskrikt.

Mer än 250 000 människor får dagligen sitt vatten från Vättern.

Den är populär bland dykare och Hästholmen har blivit deras centrum.

På grund av dels vattnets långa omloppstid, ca 60 år, dels sjöns näringsfattigdom är Vättern extremt känslig för miljöförorenningar.

Vattenkvalitén, som är god idag, övervakas av Vättern - vårdsförbundet.



Klimat

Klimatet närmast sjön, påverkas gynnsamt av Vättern och kan närmast liknas vid ett maritimt klimat med hög luftfuktighet och milda höstar. Detta gäller för Alvastraområdet och speciellt för Ombergs västsida.

Djurliv

Vättern är välkänt för sitt djurliv. Sjön innehåller minst 28 fiskarter som öring, siklöja, regnbåge, abborre, lake, gädda. Unikt är att både sik och röding finns samtidigt. Vätterns glacialrelikter utgörs av Hornsimpå och Nors samt sex olika kräftdjur.

Rödningens och även öringens höga kvalitet beror förmodligen på dessa kräftdjur, då de utgör fiskarnas huvudföda.

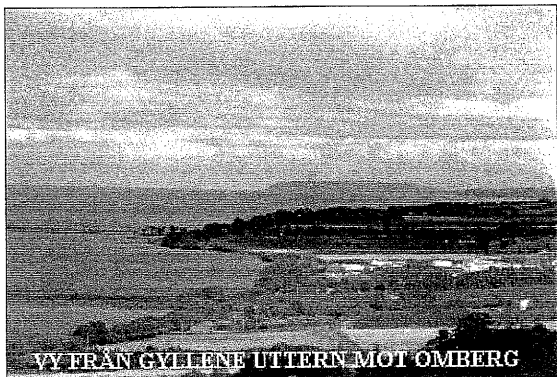
Sjöfart

Länge var sjövägarna viktigare än vägarna på land och Vättern var en av de viktigaste.

Speciellt sträckan Hästholmen – Hjo hade stor betydelse som färdväg mellan Östergötland, Västergötland och Skåne.

Invieringen av Göta Kanal 1832 blev starten på en utveckling av sjöfarten på och via Vättern. Ångbåtstrafiken var omfattande ända in på 1950 / 60 - talen.

Idag trafikeras Vättern av ett fåtal "ångbåtar" och endast under turistsäsong. Godstrafiken har upphört helt.



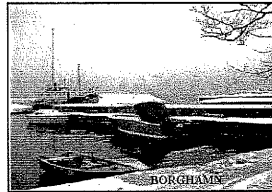
Vättern har ingivit stor respekt hos sjöfarare genom tiderna. Den långsträckta sjön är extra känslig för vindar i sjöns längdriktning. Därför kan en lätt bris eller en mindre vind - kantring plötsligt ge hårda byar och brytande sjö. Vätternsnipan, med smal akter och ett brett förparti, är speciellt utformad för att klara Vätterns nyckfulla vågor. Under årens lopp har många båtar förlit på Vättern. Den mest omtalade olyckan är den när ångaren Per Brahe förliste en stormig höstnatt 1918 utanför Hästholmen. Alla ombordvarande omkom, däribland konstnären John Bauer

med familj. När fartyget bärgades fyra år senare och fördes till hamn invaderades Hästholmen av 25000 nyfikna åskådare.

Det finns planer på att bygga ut Hästholmens hamn med en ny pir så att passagerarbåtar skall kunna lägga till här på ett sjösäkert sätt.

Övriga hamnar inom Alvastra - området är Borghamn, och Stocklycke. Tänkbara angränsnings - platser med mindre båtar vid lämpligt väder finns på några ställen längs Omberg och varför inte vid Ålebäcken.

För en gynnsam utveckling av Alvastraområdet står högt upp på önskelistan båtförbindelser till Visingsö, samt till städerna Hjo och Karlsborg på andra sidan Vättern. Naturligtvis vore en lokal båtförbindelse mellan Hästholmen och Borghamn via Omberg mycket intressant. Åh tänk ! om det gick att åka båt längs hela sjön med lämpliga strandhugg ,naturligtvis är ett vid Alvastra. Vilken turistattraktion det skulle kunna bli och vilken upplevelse inte minst för en utländsk turist.



Ljuset

den stora sjön Vättern, som låg isfri och skinan - de klar och lysse, som om den inte vore fylld med vatten, utan med blått ljus, så skrev Selma Lagerlöf i boken Nils Holgerssons underbara resa.

Detta speciella ljus som Vättern ger upphov till har föckat många konstnärer till dess närhet, inte minst till Alvastraområdet.

SLUTSATS

Vättern har en stor attraktionskraft, men är underligt nog något anonym för den stora allmänheten. Det är synd, för den är värd att upplevas såväl från land som från sjösidan. Därför är det viktigt att den blir mer tillgänglig och att den inte uppfattas som en "barriär". Ett samarbete mellan kommunerna runt Vättern med målet att "innanhavet" är Nationallandskapets kärna vore högst önskvärt.

För Alvastraområdet är en utveckling av båttrafiken på Vättern, vad gäller såväl reguljära linjer som utflykter / tematurer av stor betydelse. Det betyder i sin tur att det är av yttersta vikt att hamnen i Hästholmen byggs ut .

Fiske

Hällristningarna från bronsåldern i Hästholmen och den vid "Sverkerkapellet" visar bilder av 3000 år gamla båtar, kanske sådana som användes vid fiske på Vättern.

Vättern är idag ett attraktivt fiskevatten där fritt hand - redskapsfiske råder.

Speciellt fritidsfisket längs kuststräckan i Ödeshögs kommun är en växande verksamhet med stor attraktionskraft i sport - fiskekretsar och då inte bara i Sverige.

Ålebäcken är en av de bäckar i kommunen som skulle vara möjlig som lekplats för öring. Lämpliga bottnar som ligger i skugga finns redan idag.

Tåkern är en mycket fiskrik sjö.

SLUTSATS: Fisket har alltid haft betydelse för innevånarna i Alvastra - området. Äldsta fyndet från mänsklig aktivitet i byg - den är en avbruten harpunspets funnen i Tåkern. Den är möjligen ända upp till 9000 år gammal. Under klostertiden var fisk en viktig del i munkarnas hushållning, vilket bl.a. klosterdammarna vittnar om. Nätsänken funna i "Sverkerkapellet" antyder att det har förekommit fiske i området.

Idag är fritids - och sportfisket av stor och växande betydelse.

FÖRSLAG: Marknadstör Vätterns skönhet och kvalitéer bättre särskilt internationellt, då man vet att utländska turister upplever Vättern med sitt klara rena vatten som något alldeles extra, närmast osannolikt.

Utveckla båttrafiken. Såväl reguljära turer som rundturer är av intresse.

Kommunerna runt sjön utvecklar ett samarbete vad gäller marknadsföring av Vättern.

Uppmuntra fritidsfisket så att det ger goda sidoeffekter.

Se till att såväl Ödeshögs kommun som Alvastraområdet blir känt för vara ett naturskönt område vid Vättern " - en del av Vätternlandskapet".

Tema vatten på Linköpings Universitet kan ha intresse för forskning i Alvastraområdet.

Den tyske reseboksförfattaren Ludvig Passage uttryckte på 1860 - talet sin hänförelse över det under som kallades Vättern, en hänförelse som han befarade skulle anses överdriven av den som inte själv sett sjön belyst av julisolens underbara ljusstyrka, som för - tonade i en italiensk himmels luft.

Kulturlandskap

Definition

Kulturlandskap kan definieras som allt det som människan har påverkat eller skapat. T.ex. är Norrköpings ihudstribygnader kring Motala ström ett kulturlandskap.

Den senaste istiden raderade ut allt levande. Den blir därför en naturlig utgångspunkt för att skildra landskapsutvecklingen i Norden.

Kulturlandskapet i Alvastra med omland har utvecklats genom ett intimt samspel mellan människan och naturen som har gett till resultat ett minst 5000 - årigt odlingslandskap.

SLUTSATS: I Alvastra kulturlandskap är naturen till största delen kulturstyrd eller kulturpräglad. Stora kulturhistoriska värden kan av den anledningen försvinna vid en förändring av markens brukande. Men även motsatsen gäller, dock inte lika lätt, att kulturhistoriska värdena under vissa förutsättningar kan "återskapas" eller förstärkas om kunskap eller fakta finns.

Hans Göransson har med hjälp av pollenanalytiska studier av prover från Dags mosse, men även kompletterande provtagningar vid Isberga och Alvastra kalkkärr, lyckats locka fram många värdefulla fakta kring det forntida Alvastras kulturlandskap, inte minst om stenåldern, så att en slags rekonstruktion är möjlig. Hans forskningsresultat ger mersmak.

Odlingslandskapet



Den del av Omberg som stack upp ur inlandsisen för ca 11000 år sedan täcktes av en tundraliknande vegetation.

Men först 1000 år senare fanns något synligt Alvastraområde att tala om.

Björken vandrade snart in och bildade ljusa skogar alltmedan landet steg ur havet.

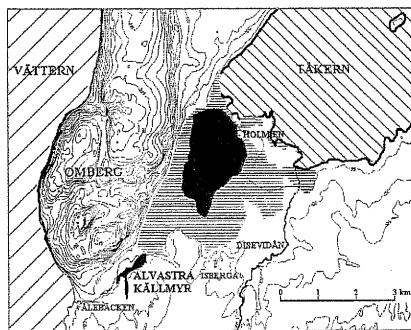
Tallen spreds över området för ca 9300 år sedan och följs strax av hasseln. Var det kanske nu de första människorna började ta Alvastraområdet i besittning? En avbruten harpspets av ben funnen vid Tåkern kan indikera på det.

Höjden där gården Holmen ligger idag var vid denna tid omgiven av mossmark och vatten. Här har gjorts fynd som antyder att hela höjdryggen är en stenåldersboplats. Några yxor och en älghornsmejsel talar till och med om en tidig jägarbosättning.

Stenåldern (? - 1800 f. Kr.)

Under jägarstenåldern, för knappt 8000 år sedan spreds eken och lindan i området. Det var nu som de kvadratkilometerstora kärrmarkerna började bildas i Tåkerns översvämningsszon. Sydväst därom fanns den 19 hektar stora Alvastra källmyr som fick sina rika källflöden från grundvattenreservoarer belägna mellan Heda och Broby.

I Alvastraområdet fanns nu en oerhört rik växtlighet, som dels gödslades av slamtillförsel från Disevidåns och Tåkerns årliga översvämningar, dels av det över Alvastra källmyr flödande grundvattnet. De väldiga, trädlösa kärrmarkerna utgjorde en oerhörd näringsresurs, där vilda djur betade under viss del av året. Naturligtvis var ett sådant område oerhört lockande för stenåldersmänniskan.



Alvastrabygden under jägarstenåldern. Det finns en omfattande dokumentation om hur indianerna hade format landskapet, levtt och verkat i detsamma innan européernas ankomst.

Indianerna hade skapat, genom avsiktliga och styrda bränder, ett mosaiklandskap. Deras metod var att bränna av undervegetationen inom stora områden. Täta buskage sparades lite här och där, dit viltet kunde fly för att finna skydd.

Pålbyggnadsbonden ca 3200 f.Kr.

Pålbyggnaden var i bruk i början av en "regenerationsfas". Det sker en klimatförändring vid denna tid, men en skogsregeneration sker över mycket stora områden i norra Europa samtidigt, i de skogsområden där människan är verksam med att skapa skogens utseende och struktur. Regenerationsfasen slutar ungefär för 4200 år sedan under yngre stenålders senare del. Nu har hasseln blivit det dominerande trädslaget inom skottskogsbruket.

Lövträden ingick vid denna tid i människans odlingsystem. Det var först nu som hon blev en riktig skogsbonde. Säd började odlas i en större omfattning än tidigare på de lätta, kalkrika jordarna. Det skedde i ett system av skottskogsdungar av olika åldrar. Först när dungen var ca 20 år fälldes den.

Här, mellan stubbarna, bröts sannolikt åker, som gav skörd ett år. Nästa år bröts åker på en annan plats - åkern "vandrade" och var tillbaka på sin ursprungsplats efter 10 - 20 år. Stenåldersmannens åker var alltså en "stubbåker" i ordets egentliga bemärkelse. Korn och emmervete var nu tagna i bruk på allvar.

Bränder var mycket vanliga vid denna tid och ett par tusen år framåt, varför?

Genom att hitta etnografiska paralleller kan en möjlig förklaring skissas. Området New England i Nordamerika är kanske det bästa parallelexemplet till

Alvastrabygden

De stora kärrmarkerna utnyttjades troligtvis under för sommaren till betesmark.

SLUTSATS I Alvastraområdet var skogarna omvandlade till kulturskogar, vilket betyder att en intensifiering av jordbruket har skett vid denna tid, under en "regenerationsfas", tvärr emot vad man har trott tidigare.

Regenerationsfasen är utomordentligt intressant ur många synpunkter. Vad berodde den på? Har människans aktiviteter varit bidragande? Mer forskning krävs.

För att förstå landskapet i Alvastraområdet vid denna tid är det viktigt att inse att lövträden ingick i skogsbondens skottskogsträdor. När lindan, eken och almen ökar i området så börjar befolkningen med sädesodling på allvar på de lätta kalkrika jordarna.

I skottskogsbondens värld så samverkade människan och naturen. Människan fick anpassa sig till de trädslag som fanns.

Bronsålder (1800 - 500 år f.Kr.)

Skottskogsbonden fortsatte med hasselskottskogsbruket och de extensivt betande arealerna ökade. Det var vid denna tid som krumsvärdet (sid 53), funnet vid Norrö, var i någons ägo.

Under yngre bronsålder ökade de öppna betesmarkerna avsevärt. Även åkerarealen ökade.

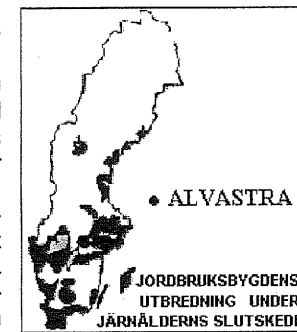
Under såväl yngre stenåldern som bronsåldern rådde ett klimat som var betydligt varmare än idag.

SLUTSATS: Alvastraområdets bronsåldershögar, "statusgravar", pekar på dels att det fanns ett övre styrande samhällsskick i Alvastraområdet, dels att ett mer socialt strukturerat samhälle, i förhållande till andra Östgötabygder, hade utvecklats.

Området genererade en överskottsproduktion.

Järnålder (500 f.Kr.-1000 e. Kr.)

Under denna tid blev Alvastrabonden en svedjebonde. Sannolikt var det under tidig järnålder som åkerbruk med stallgödsling började tillämpas och därmed även bondgårdar med vinterstallade nötkreatur. Betesmarkerna fick stor betydelse. Ett extensivt svedjebbruk kan ha bedrivits på utmarkerna för odling av säd och skogsbetning. Detta förfarande kom oavsiktligt att gynna granens spridning i området. Under perioden närmast före Kristi födelse ökar granen snabbt, medan de ädla lövträden avtar ytterligare



Anledningarna är klimatiska orsaker, samt röjning och betning av större områden.

Järnåldersperioden fram till Kristi födelse, var en verklig bondetid i Alvastraområdet.

Ett stort gravfält fanns på "Smörkullen", området kring väg R50 och söder om vägen mellan Alvastra kloster och Heda.

Ca 300 gravar har undersökts. Flera innehöll rika fynd av bl.a. smycken och vapen. Var gravfältet anlagt invid en ansenlig bebyggelse under århundradena omkring Kristi födelse?

Hur många gravar som fanns här går inte att säga eftersom ett stort antal förstördes i samband med att området användes som grustäkt. Idag passerar väg R50 genom området

Redan i fyndmaterialen från sten- och bronsåldern finns inslag från främmande ort. Handelsförbindelserna utvecklades ytterligare under järnåldern och lösfynd av bl.a. mynt visar på ett omfattande handelsutbyte.

Perioden mellan åren 400 - 550 kallas för folkvandringstid. Det är nu som fornborgarna på Omberg förmodligen byggs. Många forskare anser att det sker en nedgång inom jordbruket. Hampan införs och en mer omfattande odling börjar ske strax innan vikingatid. Hampan användes förmodligen i huvudsak till fågavirke. En efterfrågad vara under vikingatiden. Hampa fortsattes att odlas in i medeltiden.

Under vikingatiden (880 - 1050) var troligtvis hela västra Östergötland inrutat av hägnader. Inmarkerna var avskilda från utmarkerna och fågatorna blev inhägnade stråk i landskapet.

Alvastravikingen var alltså en kreatursbonde. Det var denna verklighetsbild som kvinnan från Norrö hade, se sid 53.

Vid denna tid var lien fullt utvecklad. Vasslätter vid Tåkern har alltså en mycket lång tradition och spelade stor roll ända fram till första världskriget.

Först under vikingatid eller tidig medeltid. blir rågen ett betydelsefullt sädeslag.

Medeltid (1050 - 1500)

Sädesodlingen ökade ytterligare och de ädla lövträden avtar i antal. Medeltidsbonden bevarade lövskogen på lövängarna.

Cisterciensermunkarna sätter sin prägel på bygden och på jordbruket.

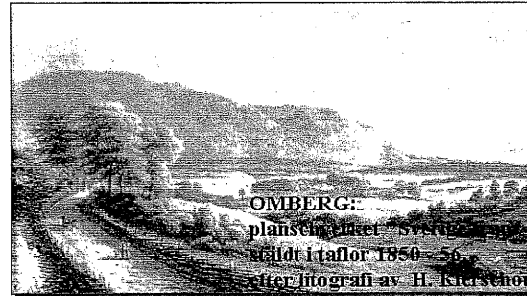
Nya tiden

Reformationen, som innebar klostrets avveckling, och tiden därefter betydde helt säkert en nedgång för hela Alvastra - bygden.

1600 - talets äldsta kartor visar att slättens åkerbruk hade utvecklats.

Omberg upplåts för bete och en kunglig Djurgård inrättas.

Under 1800 - talet ökade kunskapen om jordbruk och böcker skrevs om ämnet. Nya brukningsmetoder infördes som växelbruk, vallodling och kulturbeten. Redskapen förbättrades, bekämpningsmedel infördes och grödorna förädlades. Men de



särklass viktigaste händelserna för jordbrukets rationalisering och landskapets förändring var dels införandet av konstgödsel dels skiftesreformerna.

Storskifte hade genomförts på 1700 - talet, men det var först med 1800 - talets laga skifte som landskapsbilden och gårdarnas lokalisering radikalt förändrades.

Laga skiftet splittrade byarna, gårdarna flyttades ut och blev ensamliggande öar i landskapet. Syftet med skiftena var att ge förutsättningar till ett rationellare och effektivare bruknings - sytem som i kombination med nya redskap och konstgödsel skulle ge högre produktivitet.

Från att ha bedrivit självhushåll kunde bonden nu sälja sina jordbruksprodukter till staden och den växande industri - befolkningen.

Inslag av enstaka träd och skogsdungar har sannolikt alltid funnits på slätten. Skogsdungarna har utgjorts av blandade träslag med ett starkt inslag av ädla lövträd. Buskar och träd har främst funnits i utmarkerna.

Vatten har tidigare varit betydligt vanligare på slätten.

Vattenhål, våtmarker, bäckar diken har successivt, av jord - brukstekniska skäl, lagts igen eller dränerats.

Såväl rörläggning som täckdikning är klart inom området och kommer endast att behöva underhållas.

SLUTSATS: Skiftesreformerna och jordbrukets industrialisering m.m. under 17 - och 1800 - talen medförde att de halvöppna markerna, ången och utmarken / naturbetet samt våtmarker försvann från slättbygden och i regel överfördes till åkermark. Förändringarna har lett fram till ett odlingslandskap med dagens öppenhet och siktlinjer.

Jordbruksmarken kring Tåkern Omberg utgör idag ett av Sveriges bördigaste jordbruksområden.

Denna landskapskaraktär som slätten idag har runt Tåkern är präglad av 17 - och 1800 - talens sociala och ekonomiska omvandling.

Den processen, som har haft en så central betydelse för vårt samhälle, kan i få andra slättbygder avläsas så tydligt som i slättbygden runt Tåkern.

Ur kulturhistorisk synpunkt är det önskvärt med en fortsatt produktion av traditionella jordbruksgrödor.

Äldre tiders jordbrukare utnyttjade slätten i lika stor omfattning som dagens jordbrukare. Men landskapet utnyttjades på ett annorlunda sätt.

Förekomsten av "odlings - hinder" i form av diken, hägnader, viss vegetation, våtmarker etc gjorde att landskapet upplevdes mer småskaligt tiden före skiftena och jordbrukets industrialisering.



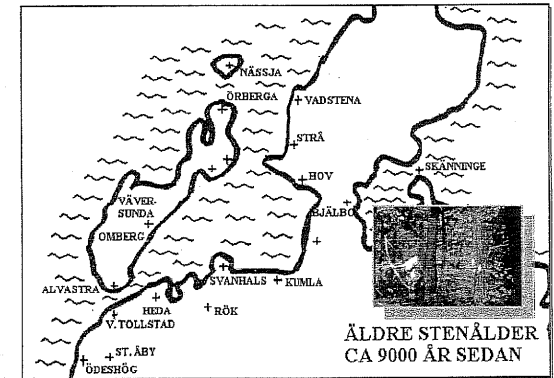
Träd och buskar fanns liksom idag kring bebyggelse, alléer, utefter vattendrag, i bergbunden terräng etc. Förr fanns vegetation även på ångs - och betes - markerna, samt i anslutning till våtmarker.

Befintliga solitärträd är av stor betydelse för landskapsbilden.

I Alvastraområdet finns rikligt med lämningar från olika epoker. Många lämningar finns registrerade men kanske är ännu fler ännu oupptäckta. I slätområdet finns med stor säkerhet många fasta fornlämningar under åkerjorden. Alla lämningar i området är viktiga delar i den pågående kunskapsuppbyggnaden kring bosättnings - och odlings - historien i Alvastraområdet. De kända fasta fornlämningarna bör så långt som möjligt förbli orörda. På så sätt blir kultur -landskapet levande och går att "läsa" även av efterkommande generationer.



Förstudiens summariska beskrivning av Alvastraområdets rika och långa jordbrukshistoria indikerar på stora möjligheter både för forskning och kulturturism.



Ett fascinerande och närmast spännande förlopp kan skildras av områdets omvandling från skärgård till dagens högproducerande jordbruksmark och människans roll i denna process.

Här följer ytterligare några reflexioner kring odlingslandskapet.

Stenåldersmänniskan "denne jägare och samlare var en utomordentligt mångkunnig varelse, vida överträffande den moderna genomsnittsmänniskan i naturkunskap" som Hans Göransson uttrycker det.

Under **Jägarstenåldern** var skogarna omformade av människan. Klimatet bestämde artsammansättningen i stort, men människan bestämde skogens och markvegetationens utseende. Detta skedde redan flera tusen år innan påbyggnadens tillblivelse. Vilket historiskt djup och annan syn på stenåldersmänniskan detta konstaterande ger.

Det kommer att krävas ingående studier av bl.a. Alvastraområdets forna kärmarker innan det går att fastlägga deras betydelse under förhistorien. Genom "etnografiska paralleller" bör kunskapen kunna ökas betydligt om hur kärmarker utnyttjades.

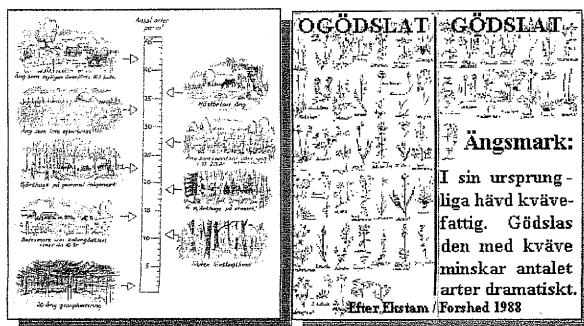
I naturresurslagen, NRL, står att områden av riksintresse för kulturmiljövården, vilket hela Alvastraområdet är, skall skyddas mot åtgärder som påtagligt kan skada kulturmiljön.

Ur naturvårdssynpunkt är det önskvärt:

a) med en ökad biologisk variation i odlingslandskapet. Träd-
rötter kan dock förstöra förekommande fornlämningar under mark. Vindkraftverk och kraftledning är exempel på företeelser som kan påverka landskapsbilden betydligt.

b) återskapa öppna vattenytor, våtmarker och öppna diken i jordbrukslandskapet. Nya vattenmiljöer bör ges en mjuk och oregelbunden form. Schaktmassor som uppkommer vid grävning skall inte läggas som en vall kring dammen, våtmarken eller längs diket. De bör användas till att forma det närmast liggande landskapet kring vattenmiljön. Vid eventuell plantering skall inhemska arter användas.

FÖRSLAG: Utveckla forskningen kring Alvastraområdets odlingslandskap och beskriv, åskådliggör dess historia.



Upplevelse

Det som kan beskrivas som naturens egen linje, t.ex. stranden, gränsen mellan äng och åker, våtmarken, skogsbrynet mm. bidrog starkt till landskapets karaktär.

En förändrad syn på landskapet och jordbruket började utvecklas på 30 - talet när begrepp som "rationellt" och "modernt" blev kopplade till en stark utvecklingsoptimism. Det medförde att den mycket artrika men diffusa gränsszonen började ersättas av den exakta och artfattiga gränsen. Detta blev inledningen till en utarmning av den biologiska mångfalden i landskapet. Denna rationalisering inom jordbruket anses av många långt ifrån avslutad.



Den mest drastiska omvandlingen av landskapet skedde på femtio- och sextiotalet.

Det går att i Alvastraområdet studera människans landskap, där handkraft och människans mått och naturens begränsningar var rättesnöre ställt mot teknikens och maskinernas landskap med renodling, tidsvinster och storskalighet.

Saknas variationer i kulturlandskapet medför detta begränsade upplevelser för de som vistas där.

Mycket av det som tillhörde det äldre kulturlandskapet tillmäts idag höga symbol- och vistelsevärden. I en undersökning om vilka typer av landskap som uppskattas mest så värderades bokskog, hagmark och miljöer med inslag av vatten högst.

Det mest monotona jordbrukslandskapet och tät snårig skog värderades lägst.

Ängen

Två definitioner finns av begreppet äng :

- a) agrarhistoriskt är den slättermark
- b) botaniskt är den en vegetationstyp, t.ex. torr- eller fuktäng, vilken kan hävdas såväl med slätter som bete.

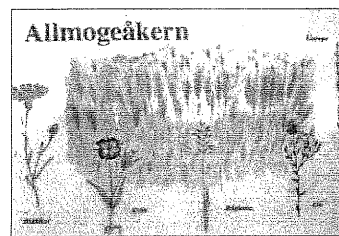
Inom jordbruket används definition a.

Slätter

När djuren behövde börja stallas om vintern uppstod behovet av slätter.

Slätterängen var det viktigaste markslaget i det äldre odlingslandskapet.

Den jordbruksverksamhet, inte minst betesdriften, som bedrivs i Alvastra med omland är av högsta vikt för upplevelsen och förståelsen av samt utvecklingen av områdets natur- och kulturvården.

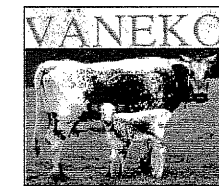


Att det har skett en utarmning av slätten är odiskutabelt. För att motverka detta krävs en mer biologisk balanserad odling. En tänkbar variant är omläggning till kravodling. Den avgörande frågan är om ekonomin, som betyder hushållning på grekiska, tillåter att naturvårdstankar och ett varsamt brukande av jorden förs in i den moderna driften. Frågan om var naturens toleransgräns går bör nog också ställas.

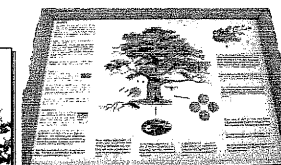
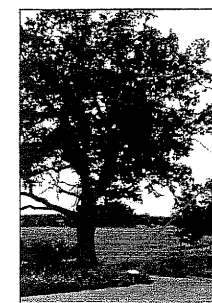
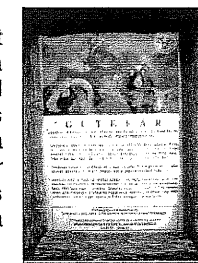
För att öka förståelsen och intresset för det äldre odlingslandskapet kan olika åtgärder göras:

- 1) Länsstyrelsen har på några mindre områden vid naturreservatet Kråkeryd söder om Ödeshög tätort och vid Glånäs fågelstation satt växter, "ogräs", som tillhörde den gamla allmogeaikern. Det är ett projekt som går ut på att rädda dessa utrotningshotade växter.

Vid Kråkeryd finns också ett par projekt som går ut på att rädda dels ålderdomliga utrotningshotade lantraser, i detta fall

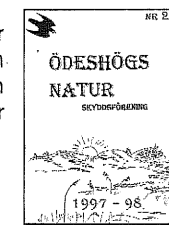


Vänekon, dels Gutefåret. Vissa krav ställs på hur betesmarken sköts innan rätten att ha djuren godkänds.



- 2) sätta upp en informativ skylt vid något värdefullt naturobjekt för att beskriva dess naturvärde, nödvändig vård / skydd samt eventuella åtgärder för att naturvärdet skall bevaras eller förhoppningsvis öka

- 3) Svenska naturskyddsföreningen gör lokala inventeringar, sprider kunskap om naturvård samt svarar på remisser som berör ingrepp i naturen. De har en stor betydelse för den lokala naturvården.



SLUTSATS: Den biologiska mångfalden behöver stärkas på slätten. Vägledande för vård - och hävdinsatser inom de olika delområdena kan anpassas till vissa bestämda företeelser och tidsskikt. Alvastraoområdet kan då utvecklas till en provkarta på olika odlingssepoker. Utvecklas dels projektet med att bevara äldre växter som ingick i det gamla odlingslandskapet och förankrar det i forsknings - och universitetsvärlden, dels "projekt Svenska lantraser i naturvården" eller motsvarande blir området till gagn både för forskning, friluftsliv / kultur - och naturturism. Ett ekoforum är då förverkligat.

Till vägledning och stöd vid arbete med landskapsfrågor bör följande punkter kontrolleras hur väl de är uppfyllda:

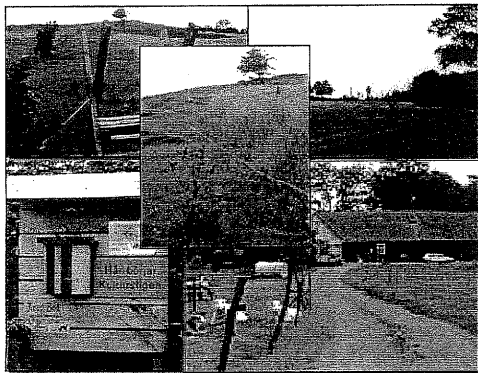
- 1 Finns variation och mångfald - och som kontrast - enkelhetens storslagenhet
- 2 Finns rumslighet
- 3 Hur är affektionsvärdet, dvs känner eller förstår man det historiska djupet eller naturens tidsförlopp i området.
- 4 Utveckla särpräglade och identitetsstarka landskapsmiljöer och om de redan finns, skydda och bevara dem.

FÖRSLAG: Det vore värdefullt om en "ekologisk landskapsplan" kunde fram för hela Alvastra med omland och inte enbart för Omberg.

Ta fram förslag till hur den biologiska mångfalden kan stärkas på slätten samt hur Ombergs biologiska "isolering" kan brytas.

Levande - och åskådliggör kulturlandskapets olika historiska faser. Målet är ett upplevelserikt och attraktivt landskap.

Ta fram en terrängmodell i datamiljö för Alvastra landskapsrum.



Kulturstig i Ekomuseum södra Åträdalen. Den passerar igenom beteshagar och över gårdstunet.

Landskapsrummet: Öppna upp landskapet



Idag är landskapet mer eller mindre öppet att röra sig i. En del av de mindre vägarna i området är upplåtna för allmän biltrafik men de flesta är det inte.

Att göra landskapet mer tillgängligt än vad det är idag, framför allt för de som vill gå eller cykla, betyder dels att de kulturhistoriska lämningarna och naturvärdena kan knytas ihop, dels att upplevelsen av och förståelsen för landskapsrummet och dess olika historiska tidsskikt kan bli betydligt starkare, rikare och mäktigare än idag.

Det betyder alltså att de enskilda objekten kan sättas in i ett historiskt sammanhang. Det kommer att leda till att intresset vill öka för såväl Alvastraoområdet som helhet, som för de enskilda natur - och kulturobjekten. Området blir attraktivare att vistas och stanna upp i. Det blir inte fråga om konsumering av kultur och natur utan mer av utbyte, att väcka tankar etc.

På sid 54 om Hedaområdet beskrivs gångförlinjer utgående från Heda.

Östgötaleden går längs Vättern och en pilgrimsled mellan Linköping och Alvastra kloster via Skänninge och Vadstena invigs pingsten 1999.

Olika slag av kulturstigar kan anläggas. Kvalitéer att tänka på är att de bör ha en naturskön variationsrik sträckning. Gärna passera i närheten av djur och gårdsbyggnader. För eventuella konflikter mellan besökare och djur finns det enkla och effektiva lösningar på.

Med ett enkelt elektriskt trådstängsel kan konflikter mellan besökare och jordbruksverksamheten lätt klaras, se bilderna från kulturstig i Ekomuseum södra Åträdalen.



SLUTSATS: Med iordningställande av ett antal gångförlinjer har Alvastra landskapsrum förutsättningar att fungera som en "Tidsmaskin" eller kanske mer intressant, som ett kalejdoskåp.

FÖRSLAG: Anlägg en förbindelse mellan klostret och pålbyggnaden, en "tidsaxel" på ca 4000 år, se sid 42.

Utöka kulturstigen i enlighet med den informationsskylt som finns nära Sverkergården, se sid 52.

Iordningställ gångförlinjer från Heda, se sid 53.

Ett förslag till lokal "trafikplan" bör tas fram för Alvastraoområdet.

Naturvården och den biologiska mångfalden, definition sid 53, bör vägas in i eventuella förslag.

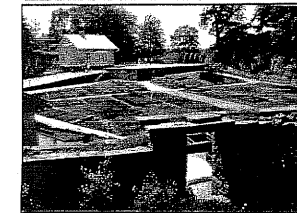
Flera lämpliga befintliga enskilda vägar finns som skulle vara intressanta att upplåtas för allmän trafik.

Nyanläggning av stigar skall gå naturskönt, gärna längs vattendrag / diken som kan göras attraktivare.

Börja med att ta fram en stomme till gångvägar, hitta felande länkar, iordningställ de sträckor först som ger mest effekt.



Exempel på rekonstruerade odlingar under stenåldern trädgårdar



Exempel på rekonstruerad 1700 - tals trädgård, Gunnebo

Naturvärden

Biologisk mångfald:

Definition: variationen bland levande organismer i alla miljöer, på land såväl som i vatten, och de ekologiska samband som finns mellan organismerna. Detta innefattar variationen inom arter, mellan arter och mellan ekosystem.

Variation inom en art kallas också för genetisk mångfald.

Naturreservat:

Område

som avsätts för att bevara värdefull natur samt för att trygga tillgången för friluftsliv.



Särskilda

föreskrifter finns anslagna vid reservatet.

Förvaltning, vård och information bekostas med stadsbidrag vilka förmedlas av statens naturvårdsverk.

A. Bokskog	sid 40
B. Mörka håll	sid 40
C. Urskog	sid 41
D. Ombergssliden	sid 40
E. Tåkern	sid 38
F. Isberga	sid 47

Natura 2000,

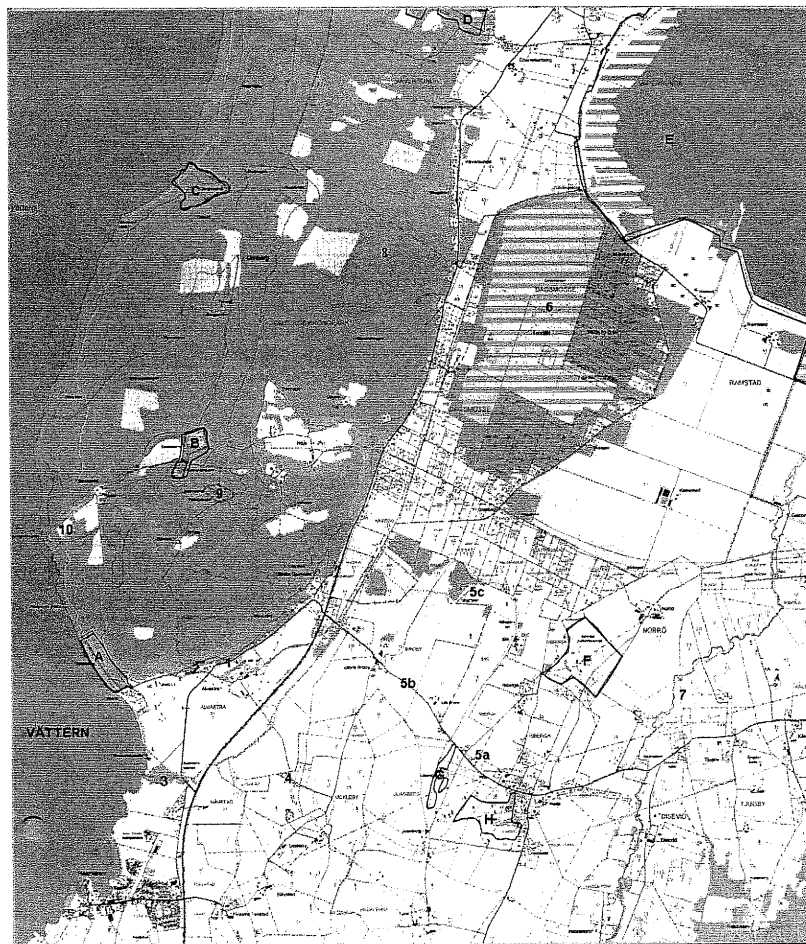
EU vill skapa ett europeiskt ekologiskt sammanhängande nätverk av naturområden benämnt Natura 2000.

Det är ett av EU's bidrag till bevarande av biologisk mångfald på Europainivå. Det är tänkt att fungera som ett system av skyddade områden som utgör kärnor i ett ekologiskt nätverk.

Alvastraområdet ingår i den biogeografiska region som kallas Boreal och utgörs av Finland och Sverige förutom fjällområdet samt Sydsvetige.

Förslag till ytterligare områden utöver naturreservaten:

G. Uttersberg	sid 46
H. Jussberg	sid 46



Värdefulla naturmiljöer

1. Alvastra kalkkärr	sid 21	5c Sik med Broby kulle	sid 46
2. Träd	sid 21	6. Dagsmosse	sid 43
3. Ålebäcken	sid 31	7. Disevidån	sid 47
4. Uckleby	sid 54	8. Renstadsfällan	sid 40
5. Heda	sid 46	9. Hjässatorget	sid 40
5b St. Broby	sid 46	10. Stocklycke äng	sid 40

Människans förhållande till naturen

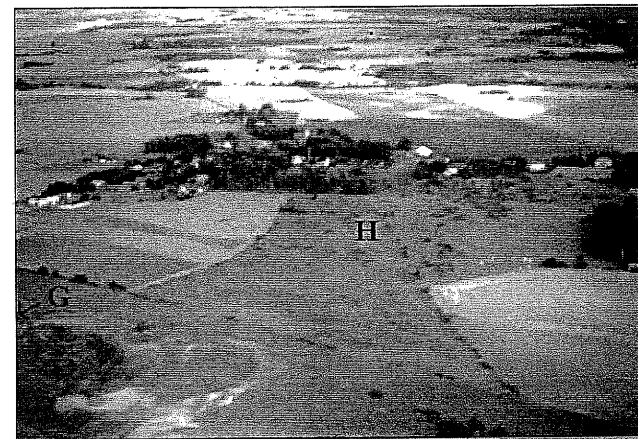
Fortidsmänniskan levde med naturen. De upplevde att naturens kretslopp var människans livsrytm. De uppfattade att människans liv, död och återfödelse var, liksom årstiderna, delar i en evig cirkelrörelse. Vardagsliv och religion ingick i samma helhet.

Klosterorden ansåg att man behövde skydda sig mot naturen, den var ond. Ur det växte, på vetenskaplig grund, synen fram att människan var naturens herre. Slutfasen i det synsättet blev det teknokratiska samhället. Naturen var till för människan. Vid sekelskiftet spirade en naturromantik, som Ellen Key och Verner von Heidenstam var representanter för.

Naturen var till för att njutas av, men ett intresse växte också fram kring mer kunskap om naturens villkor. Svenska Naturskyddsföreningen bildades år 1909 av 13 stycken naturintresserade vetenskapsmän. Tåkernfrågan blev en av föreningens första stora naturvårdsdebatter och därmed även en av Sveriges.

I Selma Lagerlöfs bok om Nils Holgersson blir kapitlet om sjön Tåkern till viss del ett debattinlägg mot en torrläggning. Det resulterade i att barn började samla in pengar till en Tåkernfond. En optionsbildningsmetod som senare Astrid Lindgren har tillämpat i olika naturvårdsfrågor.

Idag är kretslopp och Agenda 21 centrala begrepp och intresset för "naturfolkens förhållande till naturen" har ökat.



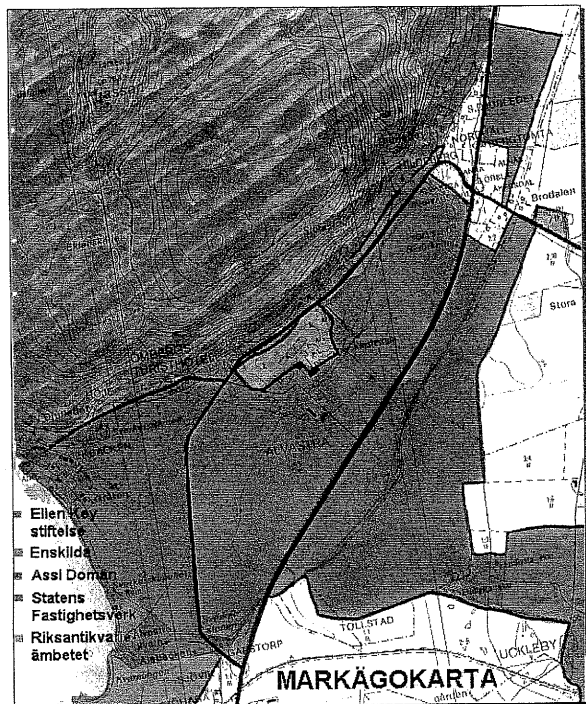
SLUTSATS: Alvastraområdet har ett mycket stort antal naturvärden av hög klass men även en intressant historia vad gäller naturvård. Människans förhållande till och påverkan av naturen sedan istiden kan studeras i området. En helhetssyn saknas.

FÖRSLAG: Alvastra kan bli ett centrum för praktisk naturvård.

Landskapsrummet allmänt

Ägokarta

Markägare av de fyra utvalda objekten, samt en del av de övriga beskrivna kultur - och natur - objekten / områdena i förstudien är redovisat på kartan nedan. Av den framgår att Assi Domäns och Statens Fastighetsverks marker rymmer många av de objekt / områden som är beskrivna i förstudien. Övriga markägare är Vägverket, Riksantikvarieämbetet,



Naturvårdsverket samt ett antal enskilda fastighetsägare. Strand ligger på egen fastighet, vilken ägs av en stiftelse.

SLUTSATS: Ombergs utveckling mot mer kultur - och fritidsturism samt skydd av naturvärden är Assi Domäns inställning avgörande.

På Statens Fastighetsverks ägor finns dels det område som omfattar det medeltida landskapet med tillhörande objekt, vilka i sin tur är knutna till riksbildningsprocessen samt den för denna studie intressanta delen av Ålebäcken.

Marken arrenderas av samma familj som har bedrivit jordbruk där sedan några generationer tillbaka.

Riksantikvarieämbetet har ett mycket begränsat men betydelsefullt markinnehav, vilket omfattar de områden där klosterruinen respektive påbyggnaden är belägna.

Vägverket ansvarar för de svartmålad vägarna på kartan.

Naturvårdsverket är markägare för ett antal naturreservat.

Markägarnas positiva medverkan är en förutsättning för att kunna utveckla Alvastraområdet kultur - och naturvärden på ett bra sätt.

Ortnamn

Vanligtvis anses de äldsta namnen inom ett område vara de på större naturformationer. Vättern t.ex. anspelar på ett mycket gammalt ord som betyder vattnet. Disevid är sannolikt ett unikt namn liksom Alvastra. Heda syftar på platsens magrare marker och är pluralis av hed.

De äldre ortnamnen i området är sådana som anses härstamma från Järnåldern.

De äldre bebyggelsenamnen kan delas in i olika grupper efter sitt efterled.

Om några bebyggelse - eller naturnamn har sitt ursprung från bronsåldern går inte att säga. Vad stenåldersmänniskorna använde för namn i sin vardag är okänt idag.



SLUTSATS: Inom Alvastraområdet finns många intressanta och karakteristiska ortnamn med vilkas hjälp en del av landskapets kultur - och bebyggelsehistoria kan rekonstrueras.

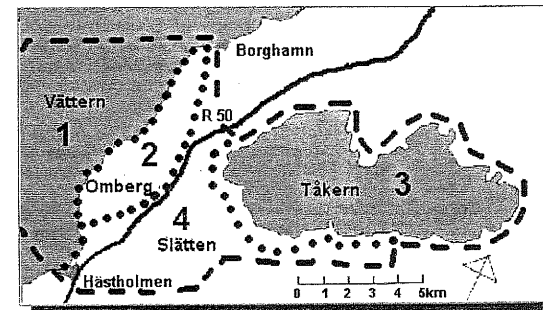
Ett sätt att få landskapet att berätta sin historia är att lyfta fram de älderdomliga namnen insatta i sitt historiska sammanhang.

Borde inte traktens rika historia avspegla sig mer på plats? Införande av älderdomliga namnformer med förklaring på t.ex. en karta kan vara ett sett. Se bilden från informationsanläggningen vid Rök. Eller tänk om namnen på gator, torg och parker i Ödeshög och Håstholmen berättade om traktens exceptionella historia. Eller skall även platsens / byns älderdomliga namnform sättas ut. Eller skall försvunna gårdar / byar markeras på plats. Eller ...

FÖRSLAG: Alvastraområdets ort - och bebyggelsenamn skall användas för att levandegöra landskapets historiska utveckling.

Indelning av Alvastra landskapsrum

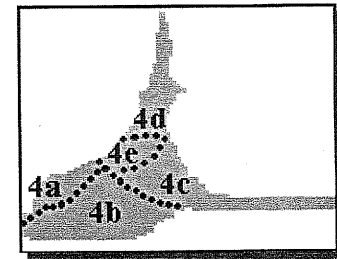
De huvudområden som Alvastra landskapsrum kan delas in i är: 1) Vättern, 2) Omberg, 3) Tåkern, 4) Slätten



Borghamn tillhör Ombergsområdet och Håstholmen tillhör Slättenområdet.

Slättenområdet kan delas in i följande karaktärsområden:

- 4a "Tidigmedeltida landskapsrummet"
- 4b "Herrgårdslandskapet"
- 4c "Slättlandskapet"
- 4d "Storkuperat landskap"
- 4e Dagsmossen



SLUTSATS: Landskapsrummets fyra huvudområden / huvudkaraktärer, utgör tillsammans "Alvastra med omland", som kan liknas vid en hel symfoniorkester. Där kultur - och naturvärdena utgör instrumenten och t.ex. huvudområdet Vättern är slagverken.

Med liknelsen "symfoniorkestern Alvastra med omland" blir det uppenbart hur viktigt värden / skötseln och framtoningen av det enskilda kultur - och naturvärdet är för att hela "orkestern" skall kunna genomföra en engagerande och gripande föreställning av hög klass.

FÖRSLAG: Angiven indelning av landskapsrummet skall utgöra stommen i Alvastra med omland.

Slätten

Tidigmedeltida landskapsrummet

Landskapet söder om Omberg har sedan förhistorisk tid varit öppet och präglat av odling kompletterat med boskapsskötsel. Viss igenväxtning kan konstateras idag längs Vätterstranden. I ovanliggande sluttning har en Oxeldunge utvecklats.

Vid Ålebäcken nära nuvarande väg R50 låg Alvastra by.

Med hjälp av äldre kartor och topografiska beskrivningar går det att rekonstruera landskapet såsom det såg ut innan den agrara revolutionen. 1600 - och 1700 - talens odlingslandskap hade sannolikt fler likheter med det medeltida landskapet än med dagens landskap.

Clas Tollin har år 1993 tagit fram ett förslag till underlag för skötselplan för en del av Alvastra Kungsgård.



Lämningar från det tidigmedeltida Alvastra finns ännu synliga i dagens landskap. Framför allt gäller det landskapspartiet mellan Ålebäcken och Omberg. Av den anledningen anlades 1993 en kulturstig i den västra delen av området. Stigen går förbi fornlämningar som har anknytning till såväl klosterverksamheten som till Sverkerätten. Stigen är utmärkt med trästolpar på vilka en stigsymbol är fästad.

Utmed stigen finns sex stycken informationsskyltar som berättar om de olika kulturlämningarna.

Förutom om Sverkerstenen står det beskrivet om de andra sevärdheterna i området på annan plats i förstudien.

Riksbildningsperiod: 1100 - talet

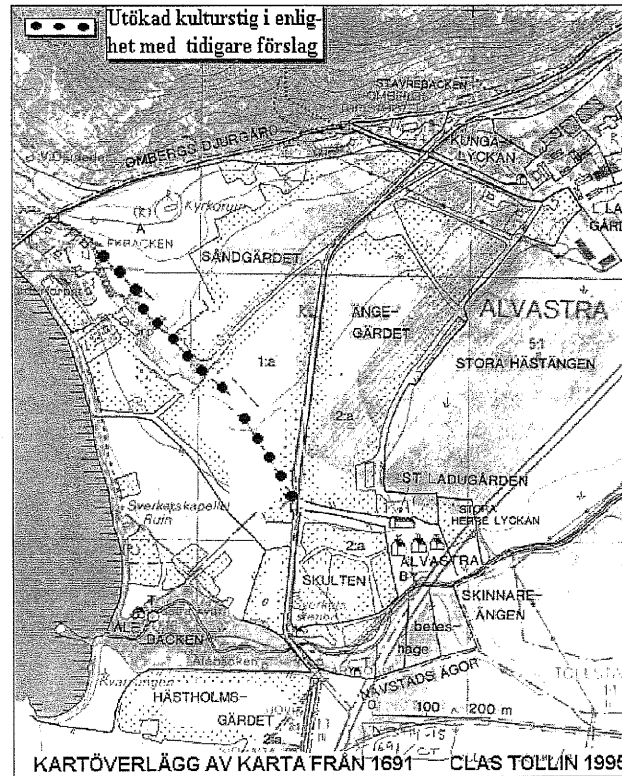
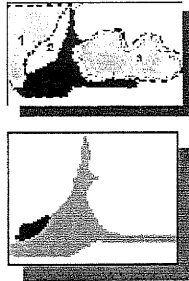
Den västra Östgötaslätten var ett centrum i rikspolitiken under vikingatiden – högmedeltiden.

I stort sett det man vet historiskt om första hälften av 1100 - talets Sverige utspelar sig i Östergötland.

Hur folkets levnadsförhållanden var under 1100 - talet är dock mest höljt i dunkel. Tiden förknippas med tronstrider mellan de sverkerska och erikska ätterna samt en begynnande kyrko- och klosterorganisation.

Alvastra var i högsta grad i händelsernas centrum vad gäller båda dessa huvudskeenden under århundradet.

Anledningen till att en stormannaklass hade utvecklats i Alvastraområdet kan bero på en kombination av områdets egna ytterst gynnsamma ekonomiska förutsättningar och godartade internationella kontakter. Ett talande vittnesbörd om slättbygdens rikedom vid denna tid är de rikt dekorerade romanska kyrkor som uppfördes i alla socknar och som Heda, Roglösa och Väversunda kyrkor ännu är utsökta representanter för.



Sverker den äldre och drottning Ulfhild

Omkring år 1130 blir Sverker den äldre från Kaga, som ligger mellan Vreta kloster / Stenksilka ättens hemvist och Linköping, kung. Han omtalas som östgötarnas kung och senare även som svearnas kung.

Drottning Ulfhild hade tidigare varit gift med först den svenske kungen Inge den yngre och sedan med den danske kungen Niels innan hon äktade Sverker. Hon var med andra ord en mycket erfaren regent med goda kontakter. Hon var särskilt pådrivande vad gällde att etablera det första Cistercienserklostret i Norden just i Alvastra. Förmodligen i samråd med Nordens ärkebiskop, Eskil i Lund, vilken hon kände sedan tiden som dansk drottning.

Kontakter utvecklades även med påvemakten i Rom.

Kungaparet fick många starka regentår tillsammans.

Sverker den äldre mördades enligt sägnen på väg till julottan.

Anstiftare var troligtvis en dansk prins med anknytning till den stenksilka ätten. Prinsen ansåg sig kunna göra anspråk på den svenska kungakronan.

Efter mordet gjorde emellertid flera stormannaätter anspråk på tronen.

Rikets politiska centrum försköts till Mälardalen när Birger Jarl och Folkungaätten fick makten vid 1200 - talets mitt.

1896 restes en minnessten över kung Sverker den äldre, regent 1130 - 1156. Monumentet står vid den gamla landsvägen nära Ålebäcken.



SLUTSATS: Inom Alvastra Kungsgårds ägor finns rester av äldre markanvändning från olika tider sida vid sida. Det finns skäl att låta den historiska dimensionen väga tungt när det gäller hävd och vårdåtgärder.

Clas Tollin har tagit fram ett intressant underlag till skötselplan för Ålebäcksområdet, kulturstigen och området kring "Sverkergården". En komplett genomgång av hela det område som utgör Alvastra kungsgård vore värdefullt. En utgångspunkt bör vara att så många olika slags markslag som möjligt från den förindustriella landskapet blir representerade om än i fragment med en tyngdpunkt i tidigmedeltida landskapet.

Under århundradena närmast efter övergången till kristendomen hade Alvastraområdet rikspolitisk betydelse, med tyngdpunkt i 1100 - talet på grund av:

A) En av tidigmedeltidens två kungaätter, Sverkerätten, hade sitt stamgods i Alvastra. Den andra, Eriksätten, hade sitt centrum på andra sidan Vättern i Västergötland.

B) Alvastra kloster var under hela medeltiden ett internationellt och kulturellt centrum.

Hela riksbildningsprocessen är högtintressant för såväl forskningen som allmänheten.

FÖRSLAG:

Utöka kulturstigen i enlighet med tidigare förslag.

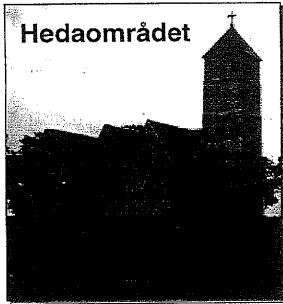
Undersök om ytterligare gångförbindelser kan vara av intresse för att öka tillgängligheten och den historiska förståelsen.

Ta fram ett underlag till skötselplan för hela området samt förslag till rekonstruktion (fragment) av det förhistoriska landskapet med tyngdpunkten i det tidigmedeltida.

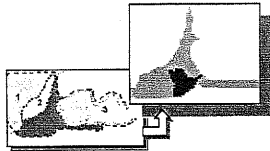
Ta fram ett gallringsförslag för Vätterstranden och sluttningen.

Naturvärden och den biologiska mångfalden bör vägas in i vid eventuella förslag eller åtgärder.

Beskriv "kungaparet" där drottningen inte är minst intressant.

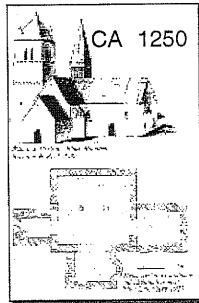


Hedaområdet



Heda en charmig liten by med Heda konstgalleri och den märk - värdiga medeltida kyrkan som en självklar mittpunkt. Här förväntar den besökande att finna ett värdshus med vällagad god mat och möjlighet till övernatt - ning – än så länge dock förgäves.

Heda kyrka är en av landets märkligaste romanska kyrkobyggnader. Den uppfördes under första hälften av 1100 - talet men utvidgades i slutet av samma århundrande med ett



CA 1250

nytt rakslutet kor, en absidförsedd korsarm i söder samt ett sidoskepp i norr. Det är täckt av tre tvärställda tunnvalv, efter mönster från Alvastra, på ett utsökt vackert sätt. Grundplanen på ritningen från 1927 är upprättad av Erik Lundberg, en av de mest inflytelserika restaureringsarkitekterna i Sverige.

Kyrkan var rivningshotad i mitten av 1800 - talet. Den räddades från förgängelse av konstprofessor C. G. Brunius från Lund.



Han blev alltså lyckosammare här än vad han blev i sin kamp mot Hugo Zettervalls ombyggnadsförslag av Lunds Domkyrka, vilket genomfördes.

Heda kyrka utökades med några nya tillbyggnader efter ritningar av Brunius.

Nämnas bör också kyrkans berömda romanska madonna i trä, besjungen som " Himladrottningens bild i Heda" av Verner von Heidenstam.

Hedaområdet, som ingår i den mellansvenska israndzonen, hyser gott om:

A) fornlämningar som är koncentrerade till hagmarkerna, i första hand kring gårdarna Heda -Jussberg och Isberga - Norrö. Typiska gravfält från yngre järnåldern belägna på slätten finns endast bevarade vid Norrö, Isberga och Jussberg. Övriga har blivit bortodlade.

B) ett antal områden med höga naturvärden.

Området har, utan tvekan, ingått som en del i en rik och välmående trakt under brons - och järnåldern.

Den helt dominerande markanvändningen är åker.

Bebyggelse finns i huvudsak kring kyrkan. Ett par breda och flacka höjdryggar sträcker sig västerut från kyrkan. Detta gör att området upplevs "småskaligt" och vackert samt upplevelserikt att röra sig i. Det är mycket framträdande i det flacka jord -brukslandskapet.

Här följer ett urval av kultur - och naturmärkvärdigheter i Hedatrakten.

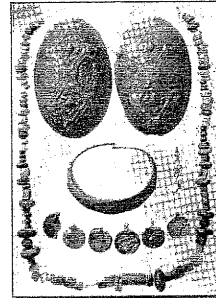


DISEVIDS KULLE

Disevids kulle är en gravhög från bronsåldern, 25 m i diameter och 4 m hög. En be - gravningssed som hade sitt centralområde i Danmark och i södra Sverige. Flera större högar finns runt sjön Tåkern.

Norrö

I ett mindre gravfält inom Isberga naturreservat har man vid partiell undersökning hittat fynd, som visar att området har använts för gravsättningar i nästan tusen år, från yngre brons - ålder till 800 - talet, vilket är högst anmärkningsvärt.



I den yngsta graven fanns en fyndrik kvinnograv från vikinga -tid.

Hängsmyckena är gjorda av mynt, vilka har kunnat bestämmas. Det är umayyadiska dirhomer tillverkade på 730 - talet från staden Wasit vid Tigris i nuvarande Irak. Staden Wasit var vid denna tid en viktig knutpunkt för handel, viktigare än Bagdad.

De pärlor som hittades i graven kom till största delen från kontinenten. Om det var genom handel eller plundring är omöjligt att få veta. Men fynden i kvinnograven, vilka idag finns på Läns museet, visar på den tidens vidsträckt kontakt och kulturella rörlighet.

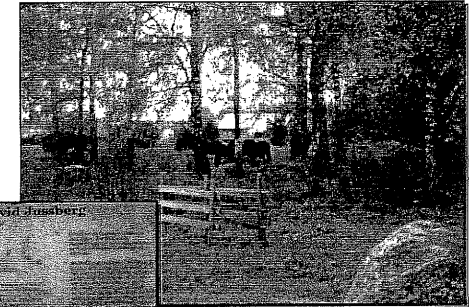


krumsvärd Norrö

Ett annat exempel på detta är fyndet av ett krumsvärd vid Norrö, med den skillnaden att detta fynd är mer än 2000 år äldre, dvs. från äldsta bronsålder.

Endast ett fåtal dylika vapen är kända. De andra exemplaren är funna i Skåne och i Danmark. Svärdet är förmodligen ett ceremoni - eller praktvapen. Det är av allt att döma en efterbildning av ett vapen som var på modet i Mindre Asien vid denna tid. Svärdet förvaras idag på Historiska museet i Stockholm.

Jussberg, ett av västra Östergötlands största gravfält som förmodli - gen har varit ännu större.



Gravfält vid Jussberg

Området har använts under järnåldern och eventuellt ännu tidigare.

En informationsskylt med text och illustrationer är uppsatt vid ingången till området. Skylten är väderkänslig.

Fornlämningsområdet ingår i ett större område med höga naturvärden vilket är listat för Natura 2000. Området, som även rymmer halvågar, betas och är mycket naturskönt.

Uttersberg: Ett par hundra meter väster om gravfältet finns ytterligare ett område som är listat för Natura 2000 med typiskt utbildad stäppängsvegetation.

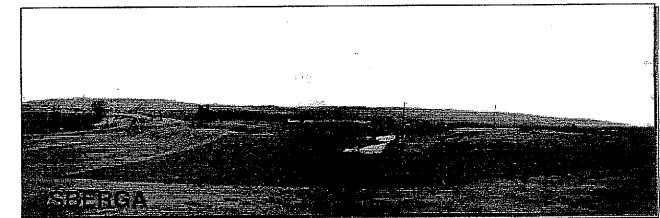
Mitt emellan dessa två områden finns ett f.d. grustag. I dess västra vägg går det att studera en typisk lagerföljd av isälvs material täckt av ett mäktigt moräntäcke.

Alldeles söder om i åkern finns en stor hög, ca 35 m i diameter och 3,5 m hög, säkert från bronsåldern. Ytterligare två mindre högar samt 2 resta stenar finns i närheten. Platsen är mycket karaktärsfull och är ett vackert inslag i landskapet.

Sik med Broby kulle

Området är en svagt böljande platå som utgörs av en grus / moränformation. Huvuddelen utnyttjas för bete och torrängs - vegetationen är därigenom tillbakahållen.

Ur platån reser sig Broby kulle från vars krön man har en vid - sträckt utsikt över slättbygden.



ISBERGA

Isberga naturreservat - Norrö backar

Området är sedan 1973 naturreservat och av riksintresse för naturvården. Ungefär halva området är åker resten är betesmark, förutom några mindre områden som inte brukas alls. Där finns stäppartade torrängar, några med en mycket rik och intressant, ja unik stäppängsflora.

Området består i huvudsak av isälvmaterial, med visst inslag av morän.

Låga väl utbildade åsar och kullar skapar tillsammans med mellanliggande sänkor och dödisgröpar ett böljande, fascinerande och mycket tilltalande landskap.

I slutet av 80 - talet var reservatet i mycket dåligt skick på grund av fel utformad skötselplan. En ny togs fram 1988 som gick ut på att efterlikna den mycket gamla hävden. Det verkar vara rätt väg. Ett skötselavtal finns från 1996.

Norrö backar är ett säreget område vad gäller botanik och geologi med en mycket lång bosättnings- och odlingshistoria.



Disevidån Efter att ha passerat över den öppna och flacka jordbrukslätten rin -ner Disevidån ut i Tåkern.

Ån har ett väl utbildat meandrande lopp upp till Gottorp ca 1 km söder om Tåkern, vackert inramat med växtlighet.

I anslutning till ån alldeles öster om Disevid kulle, finns ett våtmarksområde på båda sidor om vägen som förbinder Heda och Rök.

SLUTSATS: Hedaområdet är en vacker, tilltalande och levande jordbruksbygd med ett antal sevärdheter av hög klass vad gäller såväl kultur, natur som geologi.



Området kan uppfattas som "den felande länken" mellan

Alvastra / Vättern, Omberg och Tåkern. Området är nyckeln till att Alvastra med omland skall kunna utvecklas till en helhet.



Heda kan bli en viktig knutpunkt i ett för besökare mera tillgängligt landskap än idag, för upplevelser av natur, forntida historiskt landskap samt geologiska spår från istiden.

Natursköna och kulturhistoriskt intressanta gångförbindelser kan utgå från byn mot a) Tåkern via Disevidån eller Isberga, b) Omberg via Isberga / Broby kulle samt c) Vättern via Jussberg, Uckleby och Alvastra klosterruin / Ålebäcken.

Hedaområdet måste ha varit en mycket välmående bygd under brons - och järnåldern och bör ha haft stor del i att

Alvastraområdet fick rikspolitisk betydelse under tidig medeltid.

Den årliga marknadsdagen i början av juli är ett ypperligt tillfälle för att väcka intresse för Hedaområdet.

Heda känns också som en naturlig plats för att inrätta ett informationscentrum / museum på lokal basis om forntiden, med tyngdpunkten förlagd till brons - och järnålderns bondesamhälle.

FÖRSLAG: Utveckla nya gångförbindelser via Heda som knyter ihop kultur - och naturobjekt inom Alvastraområdet.

Låt Heda bli ett lokalt förankrat centrum för information om forntiden med tyngdpunkten i brons - och järnåldern.

Intressenter / finansörer

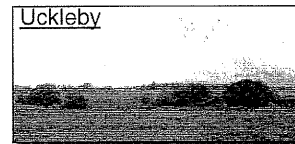
Länsmuseet, Heda byalag, Naturskyddsföreningen, Naturvårdsverket, Riksantikvarieämbetet, markägare, m.fl.

Referensobjekt: Skärva, Öland - Huseby Klev, Bohuslän

"Herrgårdslandskap"

Ett vackert och kuperat landskap där jordbruksmarken dominerar. På höjd - ryggar odlas skog. Landskapet har denna karaktär vidare ner mot Ödeshög.

Förutom Uckleby har övriga delområden och objekt som finns i karaktärsområdet beskrivits på annan plats. Ålebäcken på sid 31 och Hedaområdet, förutom på denna sida, även på sid 53.



Det är vid denna dimension som man kan förvänta sig att ekarna börjar få riktigt stora naturvärden. Området kan betraktas som ett framtidsobjekt.

Slättlandskap

Landskapet har denna karaktär runt Tåkern och vidare upp mot Vättern väster om Vadstena.

Området är flackt med vida siktlinjer. Sjön Tåkern ligger i en svag svacka delvis inramad av trädgångar eller vegetationsridåer.

Slättlandskapet är ett intensivt utnyttjat jordbruksområde.

Svanhalsvägens väggrum

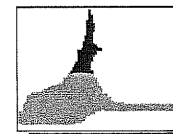
Den del av väg 930 mellan Lorbybäcken i öster och Renstad i väster via Kyleberg, Glånås och Svanhals är en av Alvastraområdets intressantaste, vackraste och karaktärstarkaste vägrum.

Det växlar mellan öppet och slutet, stiliga alléer, varierad bebyggelse. Det är en oförglömlig upplevelse att färdas här.



Storkuperat landskap

Långa och flacka kullar. Inte lika långa siktlinjer som inom slättlandskapsdelen. Ett intensivt utnyttjat jordbruksområde med inslag av enstaka mindre trädgångar. Karaktärslandskapet ligger i Vadstena kommun och sträcker sig längs Vättern upp till Nässja.



Dagsmosse

Området är ca 260 ha och utgör den centrala delen av ett stort uppodlat kärmarksområde.

Strötorvtäckta har bedrivits sen seklets början. En storskalig utbyggnad av brännrotv är planerad.

Mossens sydligaste del är skyddad och skall bevaras för framtida vetenskapliga undersökningar.

För mer än 7000 år sedan hade förstadiet till det nutida Dagsmosseområdet med omgivande kärmarker bildats. För ca 5500 år sedan, strax innan påbyggnadsperioden, började den "riktiga" Dagsmosse att bildas.

Området finns ytterligare beskrivet på sid 43.



SLUTSATS: Slätten rymmer ett antal landskaps -uttryck som möts inom Alvastraområdet. Det är orsaken till att området är så upplevelserikt och intensivt på intryck även vid kortare såväl som långsamma förflyttningar här. Detta är en stor tillgång för såväl kultur - som fritidsturism.



FÖRSLAG : Landskapskaraktärernas huvuddrag är väsentliga att bevara. Utveckla möjligheten att röra sig inom området.



Bebyggelse

Sannolikt bodde de första människorna i Alvastraområdet i någon form av byggen - skap. En tradition som varade fram till skiftena.

Kartor från 1600 - talet visar var byarna låg även på 12 - och 1300 - talen. När skiftena genomfördes fick det som följdverkan att byarnas ställning minskade i betydelse. Ensamgårdar och torp blev nya inslag.

Heda

Varierad bebyggelse från 30 - och 40 - talen. De två f.d. skolorna är från slutet av 1800 - talet. Komministergården, nuvarande hembygdsgård, är från 1700 - talet.

Alla byar har genomfört laga skifte. Tjugby har kvar sin bykaraktär med huvudbyggnader från 17- och 1800 talen utefter en bygata.

I stort präglas bebyggelsen av traditionella hustyper från 1800 - talets andra hälft och 1900 - talets början.

Kyrkor

Runt Tåkern finns en exceptionell ansamling av medeltida kyrkor med A) stora arkitektoniska, konstnärliga och miljömässiga värden eller B) medeltida delar av stort värde.



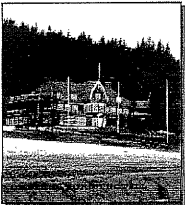
A) Inom Alvastraområdet:
Heda och Väversunda

Gränsande till Alvastraområdet:
Herrestad, Kumla, Hov och Roglösa

Väster om Vadstena:
Örberga och Nässja

B) Inom Alvastraområdet:
Svanshals och Västra Tollstad.

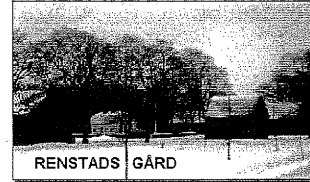
Kyrkplatserna på medeltiden låg inte alltid där de flesta människorna bodde. Heda är ett exempel. Gårdskyrkor byggdes av stormän som ägde de större egendomarna.



Ombergs Turisthotell: En väl bevarad jugendbyggnad i trä uppförd 1913 efter det att den tidigare hotellbyggnaden brann ner till grunden 1912. Ellen Key tog initiativet till att det snabbt samlades in pengar till en återuppbyggnad.

Renstads gård

Manbyggnaden är nyupp - förd men flyglarna är från 1700 - talet liksom de timrade yttre magasins - flyglarna i tre plan.



Skedet, Vadstena kommun:

En gatubebyggelse ursprungligen bebodd av hantverkare och lönearbetare. Bostadshusen som är av trä är i huvudsak små och uppförda vid sekelskiftet.

Väversunda kyrkby, Vadstena kommun

Ligger vid Tåkerns forna strand. Norr om kyrkan ligger "Berzeliigården" vilken är Jöns Jakob Berzelius födelsehem. Det är en parstuga i två våningar med karaktär från 1700 - talets slut.

Övrig bebyggelse

Förutom redan tidigare nämnda byggnader: bebyggelsen i Svanshals, söder om Dags mosse, Kyleberg, på Omberg i Hästholmen och Borghamn samt järnvägsbyggnader mm.



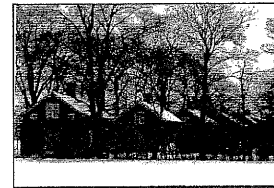
SLUTSATS: Alvastraområdet har en värdefull och intressant bebyggelsehistoria att skildra vad gäller såväl byggnads - gelsemönster, byggnadsstruk - tur som enskilda byggnader.

En beskrivning av och en studie över områdets bebyggelse bör göras. Inte de enskilda byggnaderna utan den samlade bilden. Området rymmer ett stort urval av olika slag av byggnader.

Traktens byggnadstradition kan stimuleras, t.ex. den att lägga vasstak. En tradition som måste vara mycket gammal och som är präglad av Tåkern.

Ny bebyggelse bör samlas i de kvarvarande byarna och till de tidigare bylägena.

Även om landskapsbilden är stabil i Alvastraområdet så är det likväl en bygd i utveckling.



FÖRSLAG: Inventera, värdera och beskriv Alvastraområdets bebyggelse. Stimulera lokala byggnadstraditioner.

Informationsmöten eller studiecirklar som väcker intresse och ger ökade kunskaper om områdets byggnadstraditioner är sannolikt ett riktigt första steg.

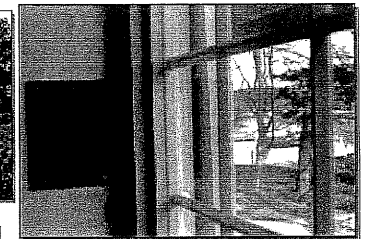
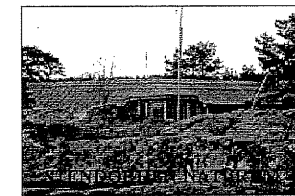
När ett nytt bostadshus behövs uppföras på en jordbruksfastighet bör det placeras i anslutning till befintligt brukningscentrum.

Avstyckning av mangårdsbyggnad bör undvikas.

Nya bostadshus som inte har anknytning till jordbruksdriften bör i första hand uppföras i befintliga kyrkbyar. Hänsyn till kulturmiljön måste då tas. I andra hand bör nya byggnader uppföras i anslutning till annan befintlig bebyggelse eller tidigare byggnadslägen. Särskilda krav på byggnads exteriör kan i vissa fall ställas med hänsyn till kulturmiljön och landskapsbilden.

För kulturminnesskyddade byggnader och miljöer gäller speciella regler.

Ekonomibyggnader bör förläggas till brukningscentrum och silosbyggnader etc bör inte överstiga trådhöjd, dvs 20meter.



En eventuell ny byggnad för turism - eller fritidsverksamhet skall utformas med hög kvalitet.

Takmaterialets betydelse syns tydligt i exemplet från Hornborgarsjön. Hur väl smälter inte byggnaden in i omgivningen.



TRAFIK

Kommunikationer

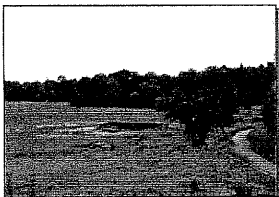
Förbindelser på vatten:

I förhistorisk tid var vattenvägarna av största betydelse och så även för Alvastraområdet.

Under 1100 - talet hade "innanhavet" Vättern, vilken band samman angränsande landområden, rollen som Sveriges medelhav. Håstholmen var angringspunkten på östra sidan, bl.a. till de rika bygderna runt Tåkern.

Östersjön övertog sedermera huvudrollen från Vättern.

Förbindelser på land:



Under större delen av den förhistoriska tiden utgjordes landförbindelserna av enkla stigar som undvek, om möjligt, fuktiga områden.

Hålvägar är de enda intakta förhistoriska leder som går att se idag. Efter slitage under lång tid

av marken från människofötter, hästar mm har stigen erhållit en "dikeshöjd" som fortfarande syns i terrängen. Hålvägar finns bl.a. i bokskogen på Omberg och på gravfältet vid Jussberg.

Under järnåldern utvecklades förmodligen ett mer förgrenat och permanent vägnät, eftersom dels människan blev mer bofast, dels att hästen blev vanligare som drag- och riddjur.

Inom Alvastraområdet bör ett antal viktiga vadställen ha funnits innan ännu några broar var byggda.

Ett av vadställena över Ålebäcken måste ha varit särskilt betydelsefullt då det förmodligen har givit upphov till namnet Alvastra.

Gravfält anlades ofta intill en väg för att synas.

För ca 1000 år sedan i samband med kristendomens införande blev det intressantare med ett förbättrat vägnät för att lätta - re och effektivare nå ut till befolkningen med den nya läran. Bildandet av socknar inleddes också vid denna tid.

Under tidigmedeltid blev kyrkobyggnaden den centrala plats, dit alla vägar ledde. Den positionen behöll kyrkan allmänt ända in på 1900 - talet.

Håstholmen utvecklades till en betydelsefull utskepnings - hamn, i första hand för Alvastra klostrets verksamheter. Klostret blev en viktig knutpunkt för kommunikationerna såväl till lands som till sjöss.

Alvastraområdet måste ha varit starkt präglad av all den trafik som klostret genererade på grund av dels sina verksamheter och dels besökare ur alla samhällsklasser, från när och fjärran.

Under medeltiden var pilgrimer vanlig syn på vägarna. De var på vandring till Nidaros, nuvarande Trondheim i Norge, eller till andra heliga platser.

Från medeltiden finns de första nedtecknade landskaps - lagarna som reglerar vägarnas standard mm.

Det finförgrenade vägnät som växte fram under medeltiden är i stora drag det samma som finns idag.

Fjärr - och närkommunikationer samsades på samma vägar.

Några av de mest kända stråken under medeltidens stamväg - nät var de från Danmark kommande Nissastigen och Laga - stigen, nuvarande E4:an, vilka strålade samman i Jönköping och fortsatte förbi Alvastra. En annan berömd stamväg var Eriksgatan.



Enligt medeltida konung bege sig ut hade en bestämd samman den och orter, bl.a. då När parkeringen ningen vid Rök - upptäcktes en bit gatans" väggropp. numera illustrerad



Förutom lands - och sockenvägarna fanns många andra vägar inom byarna, brukningsvägar. Fågatorna var kantade av häg - nader på båda sidor. Över våtmarker, diken och mossar byggdes kavelbroar. Helt säkert även i Alvastraområdet.

Under 1500 - talet stabiliserades det etablerade vägnätet ännu mer. Fortfarande vid denna tid följde vägarna landskapets linjer, t.ex. en åkerkant, ett skogsbryn eller som vid Omberg längs en bergsfo. Vägen rundade vattensjuka områden, brant - lutningar samt stenar eller hällar.

Ett vägnät av landsvägar växte fram. Den som kom från Grännahället var inhägnad när den passerade genom det öppna landskapet mellan Ålebäcken och Alvastra kloster.

Det tilltagande resandet gjorde att behovet av kartor ökade.

Över Alvastraområdet finns kartor som är från tidigt 1600 - tal.

En gästgiveriförordning antogs 1649. Gästgiverierna eller

skjutshåll låg ofta på ca 2 mils avstånd från varandra. Det var en lagom etapp innan det blev dags för hästbyte.

Vägen genom en by bildade ryggraden i dess struktur. Tomtindelningen utgick från vägen. En klungby blev det när gårdarna samlades kring ett vägkors, ex. dagens Heda.

I en radby så låg gårdarna på rad längs vägen, ex Tjugby eller dagens Svanshals.



I framförallt herr - gårdspräglade öppna landskap är alléerna viktiga inslag, så även i Alvastraområdet. Alléerna planterades för att leda fram till en betydelsefull plats, större gård, kyrka mm.

Alléerna fungerar som siktledning i det öppna landskapet.

Ett antal alléer finns i eller i angränsning till Alvastraområdet. Den stilligaste är den kilometerlånga mjukt böljande lindalléen mellan Lorbybäcken och Kyleberg.

1891 kom en väglag som medförde att stadsbidrag utgick till vägunderhåll och därmed avvecklades successivt böndernas ansvar för underhållet av de vägar som tillhör det allmänna vägnätet.

1800 - talets laga skifte medförde att nya vägar behövde byggas fram till respektive gårds nya läge. Typiskt för skiftes - vägar är att de är raka och följer de då nydragna gränserna i landskapet, som en skarp krök runt ett åkerhörn eller gårds - tomt. X- eller T- vägkorsningar är spetsigt utformade.

Till skillnad mot dagens effektiva kommunikationsstråk var vägarna förr så mycket mer. De utgjorde allmänna platser och var även mötesplatser och livsnerven genom byarna.

Enbart under 1900 - talet har vägarna förändrats mer än under hela den resterande vägghistorien.

SLUTSATS: Alvastraområdet har en mycket intressant mång - tusenårig kommunikationshistoria som delvis går att tolka i landskapet.

De vägar som utgör huvudstråken har en mycket lång historia. För att kunna rekonstruera och eller på plats kunna läsa, uppleva Alvastra kulturlandskaps historia är dess kommunikations och vägnäts historia en mycket betydelsefull pusselbit.

Äldre vägar är byggda i en skala som underordnar sig omgivningen. Det är så lätt att idag bygga bort denna kvalitet, genom att göra en "förbättring" av vägen som inte tar hänsyn till omgivningen. Så var rädd om denna kvalitet. T.ex. kan ett

alternativ till breddning av vägen vara att ordna mötesplatser.

Vägar som ringlar fram i landskapet, som i Alvastraområdet, är en rest av det gamla Sveriges lapptäckte. Vägen berättar om ett svunnet landskap och att färdas på en väg med rötter i äld - re tid upplevs som att färdas i landskapet. Upplevelsen blir rik.

Först under efterkrigstiden har det blivit möjligt att bygga vägar som inte rättar sig efter de givna villkor som naturen har ställt upp. Det har medfört att en modern väg får en annan skala än det landskap den går fram i. Vägen "frikopplas" från landskapet. Resultatet blir att endast hastigheten eller tiden blir intressant för den som åker på vägen.

Det är vad som har hänt med den på 60 - talet utbyggda väg R50, på sträckan mellan E4:an och Dagsmossen. Här bryter vägen mot omgivande landskap vad gäller skala, linjedragning samt vägprofil.

Befintliga Alléer har stor betydelse för landskapsbildningen.

Anledningen till att Alvastraområdet hamnade i kommunikationens centrum under tidigmedeltid är: I slutet av järnåldern var Alvastraområdet en rik och välmående bygd med styrande stormän. Vid denna tid var jordbruket utvecklat i ett bälte över Mellansverige där de fyra sjöarna Väner, Vättern, Mälaren och Hjälmaren ingick. Vättern var den naturliga mittpunkten och kommunikationsleden, "Sveriges Medelhav", i detta jordbruksbälte i början av medeltiden. Det berodde dels på att Skåne, Blekinge, Halland, Bohuslän, Jämtland samt Härjedalen tillhörde Danmark, dels att stora ogästvänliga och svårforcerade skogar som Kolmården, Holaveden öster om Vättern och Tiveden nordväst om sjön gjorde passager genom dessa områden vanskliga. Vad gällde själva Vättern var merparten av stränderna olämpliga för anläggande av hamnar. Slutligen låg den viktiga och välmående Falbygden i jämnhöjd med Alvastra på andra sidan Vättern. Tillsammans bäddade dessa förutsättningar för att Alvastra nu i början av medeltiden kunde utvecklas till själva "spännet" i jordbruksbältet, med städerna Lödöse vid Göta älv i väster och Sigtuna vid Mälaren i öster.

I och med klostrets etablering och utveckling till ett rikt och mäktigt sådant, med stort inflytande i bl.a. riksbildningsprocessen, blev Alvastra en viktig knutpunkt och tyngdpunkt i den tidens stamvägnät såväl till lands som till sjöss. Klostret var helt enkelt ett "rese - och kommunikationscentrum"

FÖRSLAG: Studera och synliggör Alvastraområdets väg - och kommunikationshistoria. Beskriv dess kvalitéer och kulturhistoriska värden.

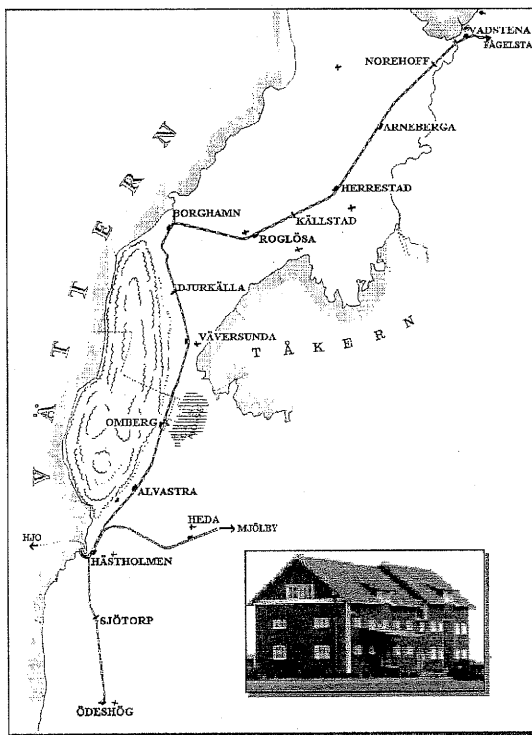
Befintliga alléer bör vårdas och skyddas. Eventuellt kan plantering av nya alléer diskuteras på några platser.



Järnväg

1888 invigdes den smalspåriga privata järnvägen mellan Ödeshög och Vadstena, för att tillfredsställa ett lokalt transportbehov. Sedan 1919 ingick bansträckningen i Mellersta Östergötlands Järnvägar, MÖJ, vilken i sin tur år 1950 övergick i statlig ägo.

Under sin livstid förblev banan både smalspårig och lokal. Därmed kunde den aldrig utvecklas ekonomiskt. Så helt logiskt gick den då 70 - åriga banan i graven fotbolls VM - året 1958. Det som var startskottet för en ny "modern livsstil" med TV:en och bilen som de viktigaste attributen. I ett sådant framtids - perspektiv kunde inget mer malplacerat och omodernt tänkas än en gammal smalspårig järnvägslinje.



Men dödsstöten kom redan 1955 då Sockerbolaget lade ner driften i Linköping och som följd därav upphörde all socker - betsoodling i Östergötland.

Enligt samstämmiga ögonvittnen ägde banan alla de egenskaper som en rent pastoral idyll har. Färden omgavs av välskötta jordbruk, sockerbetsodlingar, guldgula sädesfält och gröna trädalléer, vilka inramade grusvägarna. Här pulserade livet i ett lugnt tempo inbäddat i traktens egna naturliga ljud.

Det specifika med linjen var att den med tiden blev ett exempel på en oförändrad järnvägsmiljö från slutet av 1800 - talet. Den var järnvägshistoriskt intressant, med t.ex. manuellt hand - vevade såväl signalanordningar som bommar vid väg - korsningarna. Samtliga driftsplatser var bemannade fram till nedläggningen och därmed tillhörde även ett antal byggnader järnvägsmiljön.

Stationer / anhalter fanns vid Alvastra, Omberg, Väversunda, Djurkälla och Borghamn.

Idag är den gamla banvallen mellan Ödeshög och Hästholm gång - och cykelväg. För övrigt är banvallen bortodlad på många ställen.

Mellan Hästholm och Mjölby invigdes år 1910 en normal - spårforbindelse, "prärieexpressen", av Mellersta Östergötlands Järnvägar. Linjen hade anslutning till befintligt stambanenet. Idén bakom linjesträckningen var storslagen. Syftet var att knyta ihop Östergötland med Västergötland och inte minst få en gen förbindelse för godset till sjöfartsstaden Göteborg. Överfarten över Vättern skulle ske med hjälp av en ångfärja som skulle gå mellan Hästholm och Hjo. Haken var att den befintliga järnvägssträckan mellan Hjo och Stenstorp var smalspårig. För att göra förbindelsen Mjölby Göteborg konkurrenskraftig var en absolut förutsättning att den smalspåriga delen byggdes om till normalspår för att undvika omlastning av godset. Någon utbyggnad blev aldrig av. Det betydde att linjen fick lokal karaktär, men bygden järnvägen betjänade fick stor nytta av den. Ekonomiskt blev linjen aldrig någon succé. Persontrafiken upphörde i slutet av 50 - talet och godstrafiken under början av 80 - talet. Stationer av intresse för Alvastraområdet fanns söder om Heda och Svanshals samt vid Rök.

SLUTSATS: Lika mycket som man kan beklaga att den natursköna och teknikhistoriska smalspåriga järnvägslinjen mellan Hästholm och Borghamn inte finns kvar som en turistattraktion och kommunikation inom Alvastraområdet, lika tacksam får man vara för att idén med effektiv transportled via Hästholm till Göteborg inte blev förverkligad. Den kunde ha blivit lika förödande för Alvastra med omland som en torrläggning av Tåkern skulle ha blivit.

Alvastraområdets järnvägshistoria har haft stor betydelse för Hästholm och jordbruksbygden. Järnvägen är en viktig, knappt hundraårig period i Alvastra kulturlandskaps historia. För förståelse av dagens kulturlandskap är kunskap om områdets järnvägshistoria nödvändig.

FÖRSLAG: Ta fram information kring områdets järnvägshistoria och dess betydelse för och påverkan av kulturlandskapet.



Dagens vägnät

Ett antal vägar inom Alvastraområdet ansvarar Vägverket för, se karta sid 59. Ytterligare ett antal mindre vägar upplåts för allmän trafik medan övriga vägar är enskilda. De vägar som är upplåtna för allmän trafik på Omberg redovisas på karta sid 27. Nedan redovisas buller, ett antal vägsträckningar som är väsentliga för Alvastraområdet, skyltning samt "entrérum" och "entréer".

SLUTSATS: Dagens lokala vägnät har sin största svaghet i att lokal - och fjärrtrafik blandas på väg R50 norr om korsningen med väg 926. Korsningarna med väg R50 vid Håstholmen, pålbyggnaden samt Väversunda / Skedet, utgör också barriärer. En översyn bör göras av vilka vägar som skall vara upplåtna för allmän biltrafik med utgångspunkt från att det skall vara möjligt att kunna uppleva området som en helhet. Sammantaget betyder detta att en trafikstudie behöver göras för Alvastraområdet. Några frågor att studera :

Hur närmar man sig Alvastraområdet.

hur kan man på olika sätt röra sig inom Alvastraområdet. Vad är lämpligt, vad kan utvecklas och vad krävs för t.ex. cykeluthyrning, lokal busslinje, andra transporter, båttjänst.

Skyltning till respektive inom Alvastraområdet.

Väg R50: barriäreffekter, utformning

Åtgärder mot trafikbuller

Effektivast är att flytta bullerkällan, om det inte är möjligt skall bullerhämmande åtgärder göras på själva källan till bullret eller så nära den som möjligt.

Buller från vägtrafik beror i huvudsak på trafikmängd, andel tung trafik och hastighet samt på vägens läge i förhållande till marknivån. När vägen ligger på bank blir bullerutbredningen större än om vägen ligger i nivå med omgivande mark.

En förändring av ljudnivån måste uppgå till minst 3 dBA för att vara uppfattbar, vilket motsvarar en halvering eller fördubbling av trafikmängden vid oförändrade förhållanden i övrigt. En minskning med 8 -10 dBA, t.ex. genom att sätta upp en bullerskärm, upplevs också som en halvering av ljudnivån. Ljud accepteras, även temporärt höga ljudnivåer, om ljudet uppfattas vara naturligt för platsen.

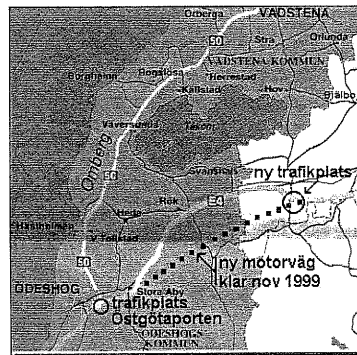
Inom Alvastraområdet är det endast väg R50 och då framförallt den tunga trafiken som kan medföra bullerstörningar på



dels klosterområdet (se sid 22), dels det område som är av riksintresse för det rörliga friluftslivet.

E 4:an

I och med färdigställandet av motorvägen mellan Väderstad och Stora Åby kommer förutsättningarna att förändras för Alvastraområdet. Från nya E4:an kommer två angrings - möjligheter till området att finnas. I söder via befintlig trafikplats vid Ödeshög där informationsanläggningen "Östgötaporten" invigs sommaren 1999 och i nordost via ny trafikplats vid Väderstad.



SLUTSATS: När motorvägsutbyggnaden av E4:an är klar kommer Alvastraområdet att erhålla utmärkta fjärrkommunikationer för såväl bil som buss.

Väg R 50

Väg R 50 : s funktion är av riksintresse. Den byggdes ut i sin nuvarande sträckning och utformning på 60 - talet genom Alvastraområdet upp till Dags mosse. Anpassningen till omgivande landskap är, milt uttryckt inte den bästa. Vägsträckan utgör den södra delen av "Bergslagsdiagonalen".

Vägens stora skala, 13 meters körbana, och långa siktlinjer gör att målet sätts långt fram och lockar därmed till att köra fort på vägen. Idag blandas turisttrafik och nyttotrafik / genomfartstrafik.

Föroreningar från vägen tas inte om hand idag, utan de hamnar i slutändan i Ålebäcken.

SLUTSATS: Undersök om en olycka på väg R50 med farligt gods kan ställa till så stor skada i Ålebäcken att en säkerhetsdamm bör anläggas. Kanske kan den i sådant fall samordnas med övriga anläggningar för rening av Ålebäcken, se sid 31.

Se över vägens utformning för att öka trafiksäkerheten, dämpa hastigheten och erhålla en bättre anpassning till omgivande kulturlandskap av riksintresse.



Är det lämpligt med en rastplats efter väg R50 inom Alvastraområdet, eventuellt kopplat till ett objekt / besöksmål eller skall den ligga norr om området ?

Vackra vägar

Ett ovanligt stort spektrum av intressanta och vackra vägrum och vägsträckningar med utpräglad unik karaktär finns inom Alvastraområdet. Några av dessa vägsträckningar börjar utanför området.

Tre stycken speciellt färgstarka vägsträckningar redovisas i förstudien: 1) "Svanshalsvägen"; 2) Huskvarna – Borghamn; 3) Åby – Renstad

1) "Svanshalsvägen" mellan Kyleberg och Renstad har redovisats på sid 54.

2) Huskvarna - Borghamn

Sträckan kan delas in i tre från varandra väsens - skilda huvudkaraktärer.

A "Sveriges vackraste motorvägssträcka", går längs Vättern upp till Gränna.

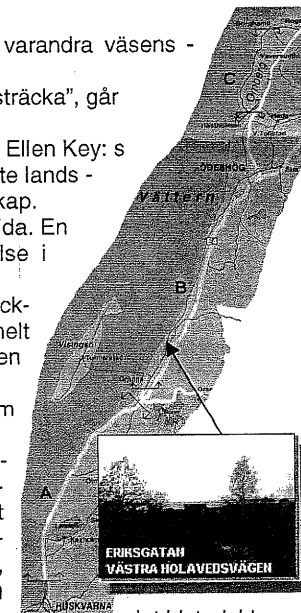
B Turistvägen från Gränna upp till Ellen Key: s Strand, en av Sveriges vackraste lands - vägar i ett gammalt kulturlandskap.

C Sjövägen längs Ombergs västsida. En Natur - och skönhetsupplevelse i långsam takt.

Tillsammans ger de tre mycket vackra vägsträckningarna med så helt olika karaktärer och hastigheter en upplevelse utöver det vanliga.

Dock finns det delsträckor som behöver förbättras.

Norr om Gränna finns tre generationer av samma vägförbindelse. Den äldsta är den mycket gamla och vackra Västra Holvedsvägen, del av "Eriks gatan", som är intressant att välja om man vill närma sig Alvastraområ-



det historiskt.

SLUTSATS: Vägen fram till Alvastraområdet får inte upplevas som en transportsträcka utan skall tvärtom bygga upp förväntningar, stämning och lusten hos resenären att vilja stanna och utforska området. Ungefär som trädallén skulle förbereda resenären för ankomsten till kyrkan, herrgården mm.

Turistvägen

Den attraktiva Turistvägen mellan Gränna och Rök / E4:an passerar genom Alvastraområdet. I och med E4:ans nya sträckning mellan Väderstad och St Åby, klar andra hälften av år 1999, behöver turistvägen förlängas till Väderstad.

SLUTSATS: Turistvägen är mycket viktig för Alvastraområdet och en del av dess förlängning kan gå genom ytterligare en del av området.

Turistvägens attraktionskraft bör utvecklas ytterligare just med tanke på turism. Undersök om en bättre kontakt kan skapas med Vättern genom gallring och iordningställande av utsikts- och rastplatser.

Turistvägens svaga länk är väg R 50. Den är inte tillräckligt lockande. Risker är att de som kommer söderifrån genom Ödeshög svänger upp på E4:an istället för att fortsätta turistvägen. Hur detta kan åtgärdas beskrivs under "entrérum".

Skyltning - parkering



Någon skylt för Alvastra - området finns inte vid E4:an. Några skyltar, vissa mycket stora, finns för bl.a. klosterruinen längs väg R50. På grund av den höga farten på vägen förlorar de en del av sitt värde.



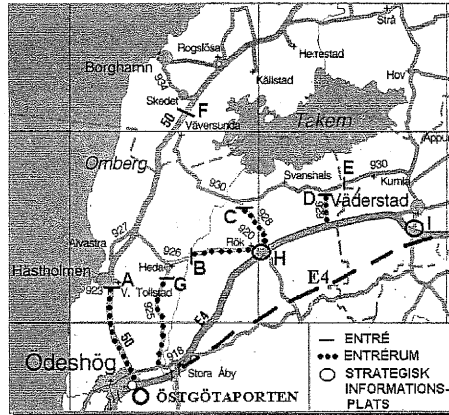
Turistvägen: nuvarande skylt vad gäller utformning och storlek verkar fungera för sitt syfte.

SLUTSATS: En välgjord skylt med en logotype för Alvastra med omland tas fram. En "informationsskylt" i form av en skulptur kan ibland vara en bättre lösning än en skylt i landskapet.

En genomarbetad idé för hur området skall skyltas tas fram. Stora skyltar "utslängda" i landskapet kan vara förödande.

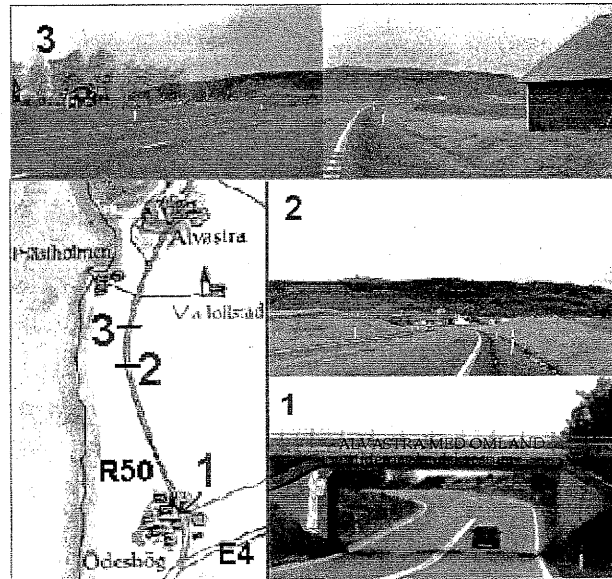


Samma sak gäller en okänsligt utförd parkeringsanläggning. Den skall vara anpassad i storlek, utformning och ytbeläggning till omgivningen.



Entrérum

Av de markerade entrérummen på kartan så är det endast väg R50 som behöver åtgärdas. Övriga vägrum skall vårdas. Dessa vägsträckor har en mycket viktig roll. Det viktigaste entrérummet är väg R50 från E4:an fram till avfarten till Hästholmen. Vägrummet skall förbereda för och signalera de värden som Alvastraområdet har till fordonsföraren.



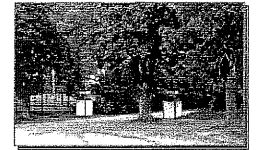
Några exempel: 1) Viadukten efter avfart från E4:an kan utgöra gräns för infarten till Alvastraområdet. Längs vägsträckan förbi Ödeshögs samhälle skulle en allé kunna planteras och sidområdena utformas med anspelning på Alvastraområdet.

2) En ful skärning i landskapet. Den bör ges en medveten gestaltning.

3) I denna punkt kan genom t.ex. plantering av träd en förentré skapas. Genom att strama åt siktfället här blir effekten så mycket starkare när hela Alvastraområdet därefter öppnar sig med Hjässaborgen i fokus.

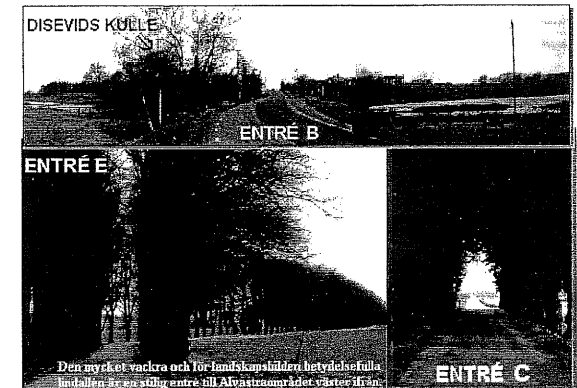
Entréer

Entréerna till området skall utformas efter platsens förutsättningar och karaktär. Av de som är markerade på kartan är platserna C; D och E klara.



Platserna G och B behöver smärre kompletterande åtgärder medan platserna A och F behöver anläggas. De är också huvudentréerna till Alvastraområdet. Var plats F skall ligga måste studeras trafiktekniskt och ur landskapssynpunkt.

Själv Alvastraområdet utgörs av vägrummet från Hästholmen i söder till Väversunda i norr.



FÖRSLAG: Riksväg 50 ges en utformning och gestaltning från E4:an till Hästholmen som är anpassad till omgivande landskap samt lyfter fram de värden som kuturlandskapet har. Genom Alvastra - området ges vägen en utformning, inpassning i landskapsrummet som minskar buller och barriäreffekter och förstärker kultur - landskapet.

Turistvägen: Se över Turistvägens hela sträckning. Hur kan de "turistiska" värdena utvecklas. Hur skall dess dragning vara genom Alvastraområdet.

Ta fram en trafikplan för området.

Ta fram ett förslag till hur området skall skyltas.

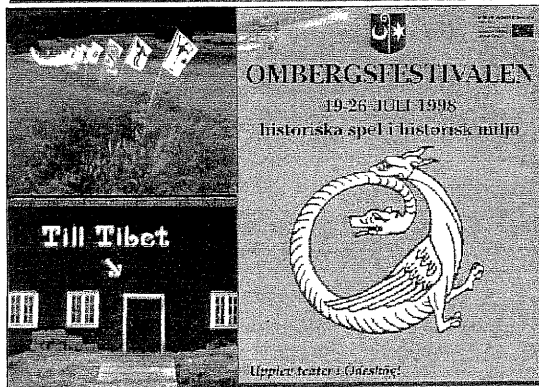


EVENEMANG

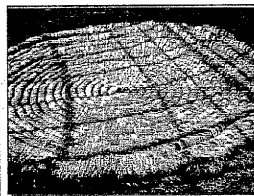
SLUTSATS:

Etablering av en högklassig gallerifilial öppen under sommaren vore värdefullt. Verksamheten kan också ha utställningar som berör områden runt Vättern. Utställningslokal - evenemang - information för hela Alvastraområdet. Bygga upp en verksamhet kring utställningar och information på sikt.

I augusti - 98 anordnades kulturevenemanget till Tibet från Omberg i Alvastraområdet och angränsande Hillingstad.



Ur Alvastra krönikespel, som är en tradition och spelas på sen kvällstid vid ruinen, har Ombergfestivalen växt fram. Den är idag en etablerad kulturvecka i juli.



Med fortsatt utveckling av evenemang i Alvastraområdet, utökad information om området och en framväxande utställningsverksamhet, byggd kring dels Ellen Key dels ett stort antal tänkbara teman, vilka kan gå på årsbasis. Utställningsteman behöver inte enbart ha anknytning till Alvastraområdet. Vår för inte samlande teman för hela Vättern, Nationallandskapet. De kunde hållas vartannat år och däremellan arrangeras utställning med anknytning till Ellen Key. En högklassig utställningslokal kommer då att behövas på sikt. Förslag till kriterier för byggnadens läge: nära Vättern, naturskönt, centralt i området, samt dels annonsera sig mot, dels vara lätt att angöra från väg R50. Några lägen är då tänkbara:

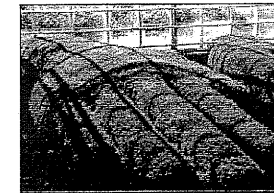
- 1) Grustaget vid Smörkullen. Ingen kontakt med Vättern annars centralt vid korsningen mellan vägarna R50 och 926.
- 2) Området där Alvastra by låg. Mycket centralt, bra och vackert läge.
- 3) Kvarngärdet söder om Ålebäcken nära gamla landsvägen. Något sämre läge än alternativ 2.
- 4) Magasinsbyggnaden norr om Hästholmen. Mycket vacker och god kontakt med Vättern. Skapar förutsättningar för att knyta Hästholmen starkt till övriga Alvastraområdet.

För inget av lägena har gjorts någon bedömning av om de är möjliga att bebygga eller användas.

Ett antal konstnärer och hantverkare bor idag i eller i Alvastra - områdets närhet.

NÅGRA FÖRSLAG TILL UTSTÄLLNINGSTEMAN

- 1) Vättern – Sveriges Medelhav
- 2) Mälarkoloni – Omberg (fanns vid Gränna också)
- 3) Författare – Vättern
- 4) Kulturpersonligheter vid Vättern
- 5) Kyrkorna kring Tåkern (hela historieskiltet finns)
- 6) Kyrkrundan, om traktens kyrkor
- 7) Lokala byggnadstraditioner
- 8) Nationallandskap
- 9) Kungamakabygden – motsvarande Ridderholmen i Stockholm
- 10) Pilgrimsleder
- 11) Djurgård – Omberg
- 12) Storjordbruken-gods
- 13) Vatten
- 14) Fiske
- 15) Stadshistoria
- 16) Tåkern
- 17) Heliga Birgitta
- 18) Kloster – trädgårdskonst
- 19) Ellen Key – barnpedagogik
- 20) Ellen Key – design
- 21) Familje - och barnaktiviteter i området



FÖRSLAG: Utställningsteman varje år med ett antal intressenter i samverkan: hög klass och eventuellt samverkan runt Vättern. Undersök möjligheten att på sikt bygga eller inreda en utställningslokal.

Medeltids -



veckan på Gotland

Övrigt

Ämnesområden som är viktiga för en positiv utveckling av Alvastraområdet men som inte har studerats i förstudien är: mat, logi och service, marknadsföring och fritidsaktiviteter i ett större område där Alvastraområdet ingår.

Några andra platser som är av betydelse för Alvastra - området är Borghamn, beskrivet på sid 41, Rökstenen och Stora Lund.

Logi

Möjligheten att kunna övernatta inom Alvastraområdet är begränsad, både vad gäller utbud och öppentider.

STF Vandrarhem vid Stocklycke och Ombergs Turisthotell söder om Omberg är det som finns. För att besökare skall stanna kvar i området och inte bara göra utflykter dit, måste ett varierat utbud av bäddar finnas inom eller i dess närhet. T.ex. finns idag inget "bed och breakfast" eller "bo på lantgård". Vid Millingstorp ca 8 km från klosterruinen finns dock möjlighet till det sistnämnda.

Generösa öppentider är väsentligt. Idag är det många besökare som vill kunna bestämma natthärbärge spontant efter väder, humör etc. och följaktligen då sent på dan. Den servicen bör finnas. Det ger området ett gott rykte.

Det är av stor vikt att utbudet av bäddar utökas i området.

Mat

Utbudet av matställen inom Alvastraområdet är begränsat med tanke på det stora antal som besöker eller passerar området. De som finns är: vårdshus och kafé i Håstholmen, Turisthotellet och STF Vandrarhem. I Ombergs naturum respektive vid klosterruinen finns en mindre kiosk.

När nya E4:an blir klar är det mycket troligt att det kommer att bli attraktivt att svänga av upp mot Vättern och Alvastraområdet för att ta en paus.

Det är lika viktigt med ett bra och varierat utbud av matställen med generösa öppentider som det är för övernattningar.

Österlen tillsammans med bl.a. Bornholm håller på att utveckla ett intressant projekt som heter "Regional matkultur". Något liknade projekt där Alvastra kan ingå vore mycket intressant.

Idag finns ett växande intresse för lokal mattradition och bra råvaror inte minst bland utländska turister.

Fritidsaktiviteter

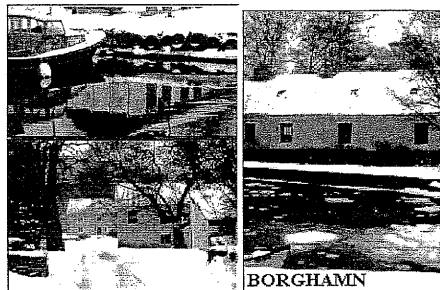
Badplatser och golfbanor är attraktiva fritidsnöjen.

En mindre badplats finns intill Håstholmens hamn. Eventuellt kan en ny anläggas inom Stora Lundområdet.

Golfbanor finns öster om Vadstena, söder om Gränna och vid Väderstad vid nuvarande E4:an. Alvastraområdet ligger strategiskt i förhållande till de tre banorna.

Borghamn

Vacker plats med intressanta kulturhistoriska byggnader. Det har stor betydelse för Alvastraområdet vad dessa byggnader kommer att användas till.



Rök

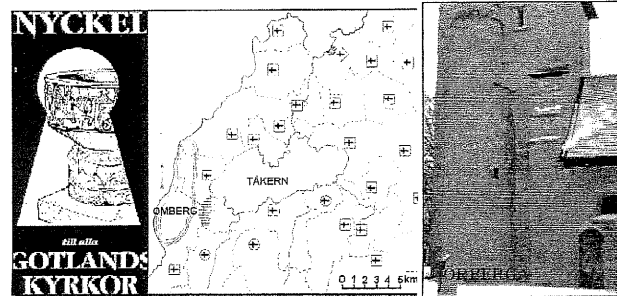
Området vid Rökstenen kan uppfattas som en förentré till Alvastraområdet. En intressant och strategisk plats som

borde gå att utveckla turistmässigt.



Kyrkorna

Kyrkorna runt Tåkern är en okänd "skattkista" för de flesta utsocknes. Kyrkobyggnaderna är värda att lyftas fram. Jämför med Gotlands kyrkor. Utveckla musiklivet.



Hälsans stig

Kan vara lämpligt att anlägga en Hälsans stig i Alvastraområdet. En mycket tilltalande stig på 1,5 - 2 mil skulle kunna anläggas. Den på bilden går runt Brunnsviken i Solna och är 14 km lång.



Hantverk

Ett antal hantverkare / konstnärer bor i eller i angränsning till Alvastraområdet. En bättre marknadsföring av hantverksutbudet i området borde ske. Det är delvis på gång.

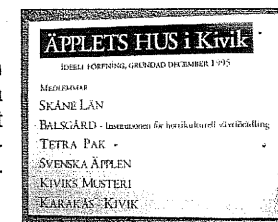


Stora Lund

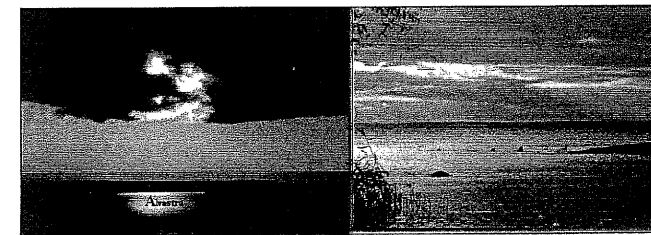
Det före detta skjutfältet är en mycket vackert och tilltalande stycke kulturlandskap. Det har ett strategiskt läge mellan Ödeshögs tätort och Alvastraområdet. Kanske kan kompletterade aktiviteter förläggas hit.

Lokal industri - produkt

Finns det, liksom i Kivik någon lokal produkt som går att utveckla kommersiellt med inriktning mot turism? Där har man lyckats väldigt bra med t.ex. en stor äppelfestival i September varje år.



Stämningen – atmosfären – ljuset



LITTERATURLISTA

Mjöby Hästholmens Järnväg 1910 - 1985 Tony Awerstedt, Christer Brimalm och Jan Karlsson Vadstena Affärstryck 1986
 Slutet på en smalspårig epok Jan - Olov Svensson, Västra Östergötlands Järnvägsförening 1988
 Bebyggelsen i Ödeshög Magnus Wikdahl, särtryck ur Östergötland 1980. Meddelanden från Östergötlands och Linköpings stads museum
 Ellen Key finner Strand av Gun Majl Aronsson ur Östergötland 1983 / 84, Redaktör Jan v. Gerber och Mathias v. Wachenfeldt, Östergötlands länsmuseum
 I Heliga Birgittas trakter, redaktör Göran Dahlbäck, Humanistisk - samhällsvetenskapliga forskningsrådet, Ord & Form, Uppsala 1990
 Sällsamheter i Östergötland del 2, Christer Topelius, Raben & Sjögren, 1981
 Röster vid Tåkern, Göran Bergengren, Bokförlaget Papiro 1995
 Tåkern fåglarnas sjö, broschyr, Länsstyrelsen i Östergötlands län
 Omberg en natur - och kulturguide, Hans Sandberg, Bengt Olof Olsson och Nils Forshed, 1992
 Svenska Lustgårdar, ICA bokförlag Västerås 1987
 Östergötland Svenska turistföreningsföreningens årsskrift 1983, Esselte Herzogs
 Det nya landskapet, Roland Gustavsson och Torleif Ingelög, Skogsstyrelsen 1994
 Det medeltida Alvastra, Marie Holmström och Clas Tollin Riksantikvarieämbetet, nr 57 i serien *Svenska kulturminnen* 1994
 Spåren av kungens män, Maja Hagerman, Rabén Prisma 1996
 Vadstena och Omberg i andras ögon, Ove Hassler, Skeab Tryckmans Stockholm 1980
 Dals Härad Gammalsveriges Kornbod, Hans Lundbergh, Vadstena Affärstryck 1988
 Heliga Birgittas pilgrimsfärd, Verner von Heidedenstam, Bonniers 1989
 Dags mosse - Östergötlands förhistoriska kalender, Hans Göransson. Särtryck ur svensk Botanisk Tidskrift volym 83 (1989)
 Asken Yggdrasil, Alf hendrikson Bra Böcker 1995
 Faxeholm och nordsvensk medeltid, ett idéseminarium i Söderhamn 11-12 april 1991
 Industriminnesvärd för framtiden, Carl - Magnus Gagge Riksantikvarieämbetet, 1997
 Artiklar om Ekomuseerna Järnriket och Bergslagen Varnhems kloster, Jan o m Karlsson och Ragnar Sigsjö, Varnhems församling 1987
 Vadstena och Omberg i andras ögon, Ove Hassler 1980
 Svärd från bronsåldern, Bo Gråslund, Almqvist & Wiksell Uppsala 1967
 Arkeologi i Sverige del 1 och del 2, Göran Burenhult, Förlags AB Wiken, Höganäs 1991
 Arkeologi, Kerstin Öjner, BTJ Tryck AB Lund 1997
 Fortida signaler, Pehr Hasselrot, Carlsson Bokförlag 1994
 Götaland Sveriges vaggas?, Vener Lindblom, Skaraborgs - Bygden, Skara 1982
 Sveriges födelse, Ander - Garn - Lindblom, Skaraborgsbygden, Skara 1984
 Östergötland 1970 meddelanden från Östergötlands och Linköpings stads museum. Artiklar: Fortida borgar på Omberg, Östergötland av Gustaf Adolf Hellman (sid 3 - 16), Medevi - en märklig surbrunn -

och fritidsmiljö av Sven E Noreen (sid 33 - 52), Vadstena - en märklig stadsmiljö av R Axel Unnerbäck(53 - 75)
 Våtmark renare vatten och rikare livsmiljö, Agenda 21 utvecklingsguide nr 1, Gabriella Lönngrén, Natur - skyddsforeningen och movium Sveriges Lantbruks - Universitet, 1995
 Våtmarkernas värde för flora och fauna, Roger Svensson och Anders Glimskär, Naturvårdsverket Rapport 4175, 1993

Hembyggsböcker

Strövtåg i Lysingsbygden, redaktör Hugo Brolin, utgiven av Ödeshögs kulturmånad 1972 Förlag: AB Sigr. Kullerstrand Ödeshög
 Ödeshögsbor, redaktör Susanne Hasselqvist, utgiven av Ödeshögs kulturmånad 1988, Östgöta Correspondentens tryckeri, Linköping

Informationsmaterial och utredningar

Vättern inte bara vatten, Emma Wirén, Rapport nr 50 från Vätternvårdsförbundet
 Tidevarv Riksantikvarieämbetets nyhetsmagasin 4 / 97 artiklar: Gunnebo - 200 år senare (sid 6 - 8), Urkul med faktainlag Furuviksparken (sid 20 - 21), Lär mer av gamla trädgårdar (sid 24)
 Historiska Nyheter: livet i Birka, nr 61 Statens historiska museum och Riksantikvarieämbetet 1996
 Tema: Nordens ekomuseer, Ekomuseum Bergslagen, årgång 2, 1997
 Ekomuseum Bergslagen 10 år 1996
 Ekomuseum Bergslagen, en studie av museets besökare och effekterna på den lokala ekonomin sommaren 1997, Magnus Bohlin och Tomas Malmberg, Institutet för Turism och Reseforskning, Högsolan Dalarna -98
 Järnriket Gästrikland, Länsmuseet Gävleborg
 Det Medeltida Alvastra, tillhör kulturstigen, Riksantikvarieämbetet
 Kulturvärden utgiven av Statens fastighetsverk nr 3 1997 artikel: Roma Gotlands hjärtpunkt
 Odlingenslandskapet Riksantikvarieämbetet, informations - och kulturmiljööv. 1996

Jordbruksverket : Hästar - gödsel och miljö, jordbruks - information 16 - 1995
 Småvatten och våtmarker i odlings - landskapet, december 1994
 Vad säger lagen, augusti 1996
 Fakta om svenskt jordbruk, april 1996
 Ångar, mars 1995
 Träd i odlingslandskapet, sept. 1994
 Åker och gårdsmiljöer, januari 1994
 Naturbetesmarker, maj 1994
 EU - information, Miljöstöd 1998
 EU - information, Nya miljöstöd 1998
 EU - information, Regionala stöd 1998

Disevidån, minskade övergödningen av Vättern, Länsstyrelsen Östergötland mars 1998
 Texterna till skyltarna som står i Alvastra klosteranläggning
 Järnriket Gästrikland, tillblivelse och framtid, Carl - Magnus Gagge 1:e antikvarie vid Länsmuseet Gävleborg
 Järnriket, Verksamhetsplan 1998
 Ekomuseum, Nedre Åtradalens : Liv och rörelse - igår, idag och imorgon

Ekomuseum, Nedre Åtradalens, verksamhetsår 1996
 Marken vi ärvde : en utflyktsguide till halländska odlingslandskap

Programblad för invigningen av Ekomuseum Nedre Åtradalens 1996
 Fågel, utställningskatalog, Östergötlands länsmuseum 1988
 Ansökan mål 5B sydöstra Sverige, projekt Trollbältet
 Riksvärden av värdeexter för områden i Östergötlands län som är av riksintresse för kulturmiljövärden enligt 2 kap 6 § lag om hushållning med naturresurser m.m. (NRL)

Översiktsplan Ödeshögs kommun, antagen av kommunfullmäktige 1990 - 10 - 08
 Biotoper i det Nordiska kulturlandskapet, projektet biotopverv i Norden, Nordiska ministerrådet 1992
 Eketorp, den befästa byn på Ölands Alvar, Bengt Edgren och Frands Henschend, utgiven av Riksantikvarieämbetet 1995
 Medel för natur - och kulturinventering av Omberg, ansökan till Östgötastiftelsen från länsstyrelsen i Östergötland
 Omberg - Tåkern, rikshistoria på slätten: planerings - underlag för riksintressanta kulturvärden, miljöbeskrivning Kulturmiljöavdelningen på Riksantikvarieämbetet
 Odlingenslandskapet kring Tåkern Omberg, utredningsmaterial om riksintresse från Länsstyrelsen i Östergötland
 Vägverket: Beslutsblad efter genomförd vägutredning 1997 - 09 - 19

Våtmarksprojekt i Halmstads kommun, Stockholms Universitet, Studiefrämjandet Linköping, Bo Larsson 95 - 05 - 30
 Vatten - och landskapsvård i Hölje å: informationsbrochyr framtagna Hölje å vattendragsförbund
 Människan och landskapet - från istid till nutid: idé från utställningen "Kulturen i naturen", Stockholms läns museum Länsmuseibyran och Riksantikvarieämbetet
 Fornvårdsenheten
 Ekeahagens Fortnidsby - en vandring genom årtus. Ekomuseum Falbygden - Åtradalens, jordbruksbygd i 6000 år - 1998
 Upptäck Ekomuseet, Kulturmiljövärdens rapportserie från Älvsborgs Länsmuseum nr 2 1994
 Museet på Björkö: särtryck ur tidskriften Arkitektur nr 7 1996

Broschyrer

Rum för alla sinnen Roglösa pastorat
 Vadstena folkhögskola
 Bo på lantgård, rum och frukost, självhushåll 1997
 Ellen Keys Strand
 Skogens hus, Domänverkets skogsut. Skansen
 Guidning vid Tåkern 1998, Länsstyrelsen och Tåkernfonden
 Ödeshögs naturskyddsforening 1997 - 1998
 Program 1998, Ödeshögs Hembygdsforening
 Vättern - Sommenleden, cykelpaket
 Kulturmiljöer i skogen, Berslagen, Skogsstyrelsen -95
 Mariadöttrarna o.s.b Heliga Hjertas Kloster
 Gunnebo, kultur och fritid Mölndals kommun
 Örtagården vid Munkklostret, Vadstena
 Trädgårdar kring Östersjön
 Smultronställen på Österlen 1997 ...
 Sevårda fornlämningar inom Falköpings kommun
 Årsunda Viking, upplev vikingaböndernas

Välkommen till Falbygden och Falköping, inform. blad
 Broschyrer om samtliga besöksmål inom ekomuseet Järnriket

Kartor

Väginformation, Östergötlands län, Vägverket 1995, skala Länskarta 1:250000 och tätortskartor 1:50000
 Turist och informationskarta Ödeshögs kommun 1983
 Fritidskarta Omberg skala 1:15000, Svenska Orienteringsförbundet
 Naturvårdsinv. Ödeshögs kommun, Länsstyrelsens naturvårdsenhet -97 Skala 1:50000
 Gula kartan Omberg 8E:26 skala 1:20000

Tidningsartiklar

Här häckar fågelvännerna, D N21 mars -98
 Tåkern ornitologernas Mecka, D N 21 mars 98
 Tillbaka i gamla fåran: Brede å i södra Jylland, rak kanal blir slingrande flod, bild före och efter, Ny Teknik
 Varje gård kräver sin mästare, Arne Klingborg
 drömmar om de gamla trädgårdsmästarnas vishet, D N 20 oktober -96
 Misslyckad kapitalist med skit under naglarna, Bo Rappne trädgårdsmästare på Ulricksdals slotts - trädgård, Avisen 5 april -97
 Trädgården kan bli till en grön dröm: Karin och Rasmus Waerns trädgård, D N 21 juli -96
 I goda händer: trädgårdsmästare Kjell Åbergs plantskola i Öja i Ystad, D N 15 juni -97

Studie- och referensobjekt:

Birka, Björkö Ekerö kommun
 Gunnebo i Mölndal kommun,
 Ottenby och Stenåsa på Öland,
 Rosendals Trädgårdar på Djurgården i Stockholm,
 Ekomuseum Bergslagen,
 Eketorp på Öland,
 Tyresta söder om Stockholm,
 Esrum själland
 Roma Kloster
 Julita gård
 Skulpturens hus, Stockholm
 Grafikernas hus Mariefred
 Hornborgarsjön
 Varnhem kloster
 Gudhem kloster
 Naturum Stendörren
 Glimmingehus
 Lödöse museum
 Vitlycke museum Bohuslän
 Akvarellens hus, Skårhamn
 Läckö slott
 Karen Blixen museum, Själland
 Skogens hus, Skansen
 Ekomuseum Bergslagen, Smedjebacken
 Länsmuseet i Linköping
 Historiska museet i Stockholm
 Bergianska trädgården Stockholm
 Ett antal besöksmål i Falbygden
 Falköpings museum
 Ekomuseum övre respektive nedre Åtradalens
 Föllingsö odlingslandskap, Östergötland
 Husebymaden, Småland
 Våtmarksanläggning i Kalmar
 Våtmarksanläggning Söderköping
 Våtmarksanläggning i Skänninge
 Dansk lagt - og Skovbrugsmuseum