

# HOLKABERG-SJÖBERGA

## — målet för LÖ:s "gästgiveriresa"

Så har vi då kommit fram till den sista gästgivargården på det östgötska avsnittet av riksvägen mellan Stockholm och Jönköping, den färdväg som nog i alla tider varit den viktigaste i vårt landskap.

Vi har nått Holkaberg och Sjöberga. Båda har haft uppgiften att vara skjutställ och härbärge för de vägfärdande i Holaveden, strax ovanför smålandsgränsen, belägna mitt emellan Gränna och Ödeshög-Stora Åby. Fram till omkring 1852 var det Holkaberg som var gästgivargård. När den nya riksvägen byggdes närmare Vättern i mitten på 1800-talet, flyttades verksamheten till Sjöberga, några hundra meter från Holkaberg.

## Gästgivargården

Som vanligt börjar vi med att inhämta uppgifter från landshövdingens utförliga redogörelse till Kungl. Maj:t om vägförhållandena från år 1649 (inte 1694 som Tryckfels-Nisse fick det till i förra veckans artikel). Där nämns att Per Brahe var "sinnad" att sätta upp en krog vid Sväm. Vidare att det därifrån är två mil till "Stafwa Gästgivargård. . . som hörer H:s Excell:tz Rijkzdrätsen till, der näst hos ligger Pästorp, Her Lars Kagges Frelsse. . . och Hällkeberg H:s Excell:tz Rijkzdrätzens. Ifrån Stafwa till Gränna i Smalandh, äre två Mijhl". Stava, någon kilometer från Holkaberg, var alltså den ursprungliga gästgivargården på den i forna dagar så svårframkomliga och äventyrliga sträckan genom Holaveden.

### Äldsta skjutstaxan

Men det dröjde inte länge förrän Per Brahe, den mäktige riksdrotsen, flyttade gästgiveriet till sin gård Holkaberg. I länets äldsta skjutstaxa från 1656 uppges Holkaberg som skjutställe. I Gripenhielms vägbok från 1688, liksom i prästen P O Warnmarchs vägvisningsbok, tryckt 1709, nämns också Holkaberg. Sannolikt drevs gästgiveri här kontinuerligt till 1850-talet.

Holkaberg hör till de gästgivarvärdar som är mycket omskrivna. Den hade ett högt anseende.

### Storbröllop

I boken "Ödeshög genom sekler" återges ett par skildringar från 1800-talets Holkaberg. Det

är bl.a. ur "Anor och minnen" av Ernst Liljedahl, som hade egna släktträdor till gården.

Agaren Petter Persson hade fyra döttrar. Han hade gärna velat haft en son "men han fällde icke modet utan lärde sina döttrar även manliga idrotter". Han lärde dem rida.

Det var lättare att ta sig fram så i de branta backarna till och från Holkaberg, än med häst och vagn. Petter Persson dog 1818, samma år som dottern Christine giftes bort med jägmästaren Petter Carl Joachims-son från Snyttlinge vid Skänninge.

Bröllopet höll enligt en annan skribent, J.M. Rosén, på i 14 dagar! Rosén följde 12 år gammal

ning utomhus. När den skulle hämtas visade det sig att katterna eller hundarna hade tagit hand om ålen. Men husmor fann på råd. I källaren brukade synas en jättestor snok. Den fångades in och tillreddes i all hast som ål. Hans Majestät gav husmor beröm för den utsökta måltiden, och allt var frid och fröjd.

Om historien är sann? Jo, källaren, där snoken fångades, finns kvar, så det är den säkert!

### Mjölkkor

Holkaberg består alltså av två gårdar. Vid båda bedrivs mjölkproduktion. Ivar Anderssons son Leif Ivarsson är tredje generationen i familjen som brukar den av gårdarna i Holkaberg som skall ha varit den egentliga gästgivargården. 1919 kom farfadern hit.

Den nuvarande mangårdsbyggnaden är inte identisk med den som fanns under gästgiveritiden. Denna brann nämligen ner någon gång kring 1890. Det som finns kvar från äldre tid är endast en gammelstuga.

### Flyttning

Den nya vägen togs i bruk 1852. Gästgiveriets förflyttning till Sjöberga kanske inte skedde med en gång, för i Thams beskrivning över länet 1854 uppges Holkaberg vara gästgivargården på orten. Men det är ju heller inte säkert att Thams uppgifter var helt färska när han tryckte sin bok.

Holkaberg och Sjöberga hade länge samma ägare. Och eftersom stallutrymmena på den nya platsen var begränsade, leddes ofta hästar upp till Holkaberg över natten.

Ivar Andersson berättar att han en gång vid affärer med en skinnhandlare i Tranås fick höra att denne väl kände till Holkaberg. Som åkardräng hade han i ungdomen många gånger gått med hästar upp och ner för den branta backen mellan Sjöberga och Holkaberg.

### Bor ensam

I Sjöberga, som ligger i branten ner mot Vättern nedanför gamla riksettan, bor Greta Hedin. Hon är 83 år snart och har svårt att gå, men tycker att hon ändå har det bra i huset där hon alltid har bott. Hennes far Oskar Hedin köpte stället år 1900. Det var när gästgiveriet upphörde. Hedin var skomakare, lantbrukare och trädgårdsmästare. Han satte nytt liv i den gamla fruktträdgården med ympningar.

— Det var 400 träd på den tiden, berättar Greta, som också kan skryta med att hon är den östgöte som bor längst västerut.



Den gamla gästgivargården i Holkaberg brukas av Leif och Christina Ivarsson, här tillsammans med barnen Jessica, Camilla och lille Per, samt Leifs far Ivar Andersson.



Från gästgivar tiden vid Holkaberg finns endast denna flygelbyggnad kvar.

Hedins drev också en skohandel i Ödeshög. Mellan 1942 och 1959 brukade Greta själv de tre hektaren åker som hör till Sjöberga.

Även om Greta Hedin bor invid en stor väg så bor hon ganska isolerad. Men det tycks inte bekomma henne t.ex. att hon inte får posten mer än en gång i veckan. (Fast när ordinarie lantbrevbäraren tjänstgör brukar hon lämna post varje dag, utanför tjänsten, på vägen hem från Gränna).

### Stor skillnad

Det är stor skillnad mellan dagens situation och den som framgår på ett gammalt fotografi som återges i boken Ödeshög genom sekler. Den är tagen 1903-04 och visar tolv personer framför stugan — familjen Hedin och en anställd med anhöriga.

Greta Hedin kan berätta att huset flyttades hit från Uppgränna, när det skulle bli gästgiveri på platsen. En mindre stuga på gården fanns förut.

Den siste gästgiveraren var J.A. Nilsson som ägde både Sjöberga

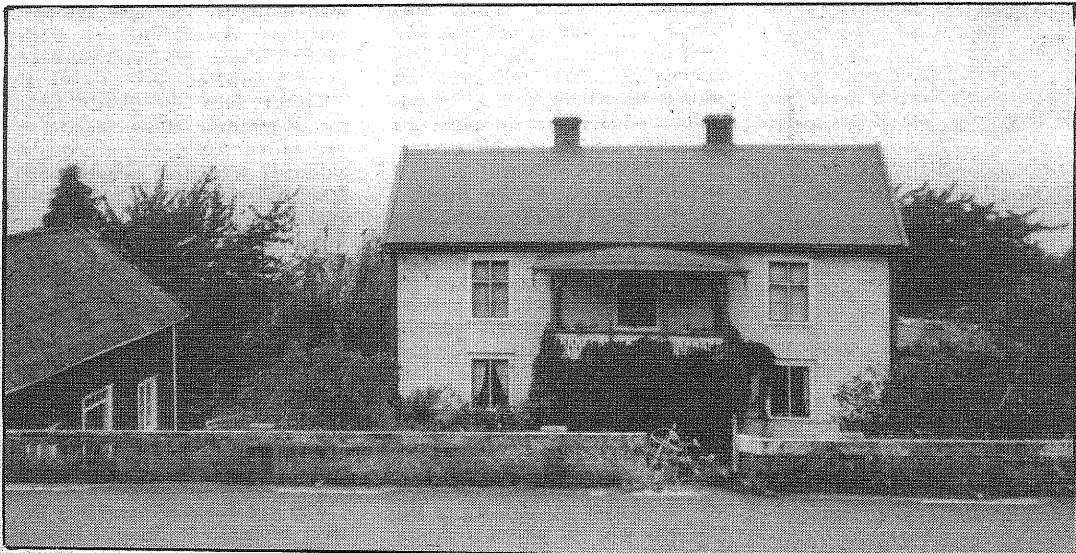
och Holkaberga. Han flyttade efter att gästgiveriet upphört till Ödeshög där han öppnade café. Senare flyttade han till Hjo. Sonen Teodor var bosatt på Holkaberg till 1917, då gården såldes.

### En dagsresa?

Därmed har vi "avverkat" sträckan Krokek — Holkaberg/Sjöberga i vår långa artikelserie om gästgivarvärdarna på sträckan. Enligt de gamla avståndsböckerna är det en sträcka på 12 mil. Men med våra dagars milbegrepp är det ca 13,5 mil. Reshastigheten fick enligt skjutstadgan av hänsyn till hästarna inte överstiga en och en halv mil i timmen. Men ibland gick det fortare. Med snabba hästbyten och inte alltför långa måltidsuppehåll vid gästgivarvärdarna kunde man nog ta sig igenom Östergötland på en dag. LÖ har tagit fyra-fem månader på sig. . .

Kanske återupptar vi ämnet vid ett senare tillfälle, för att följa en annan vägsträcka i Östergötland. Men när det blir, det får vi se.

VE



I Sjöberga i Vätterbranten, som efterträdde Holkaberg som gästgiveri när riksvägen blev klar på 1850-talet, bor snart 83-åriga Greta Hedin alldeles ensam.