

Alvastra påbyggnad äldre än pyramiderna

□ Av LEIF BLOM/TT

Ett par sekler innan egyptierna började bygga sina pyramider och när sumererna var i färd med att uppfinna skriftspråket — då byggde östgötarna sin påbyggnad.

Femtusen år gammal är Alvastra påbyggnad unik i Nordeuropa.

Tre tusen år före Kristus bodde ett stenåldersfolk i området mellan Vättern och Tåkern i Östergötland. Boskapen hölls i god ordning och betade på iordningställda gräsområden. De boende var bönder som odlade vete men också jägare.

Jaktmarkerna var utmärkta — stora lövskogar, träsk och åar. Där jagades älg, rådjur, björn, varg, lo och en annan nu utdöd vildkatt. Fågeljakten gav trana, morkulla, tjäder och sångsvan, och fisket gädda, braxen och mal.

Kungsörnen jagades nog mest för fjäderdräkten.

Magiskt plats?

Stenåldersfolket hade sina boplatser runt en säregen källmyr, där grundvattnet står under tryck och vattnet porlar upp i små fontäner.

Kanske ansågs platsen magisk av stenåldersfolket. I alla fall byggdes i etapper en spång

Unika svenska fynd från stenåldern

tvärs över myren, som till slut täckte en yta av cirka 1000 kvadratmeter med golv, palissader och tunna väggar.

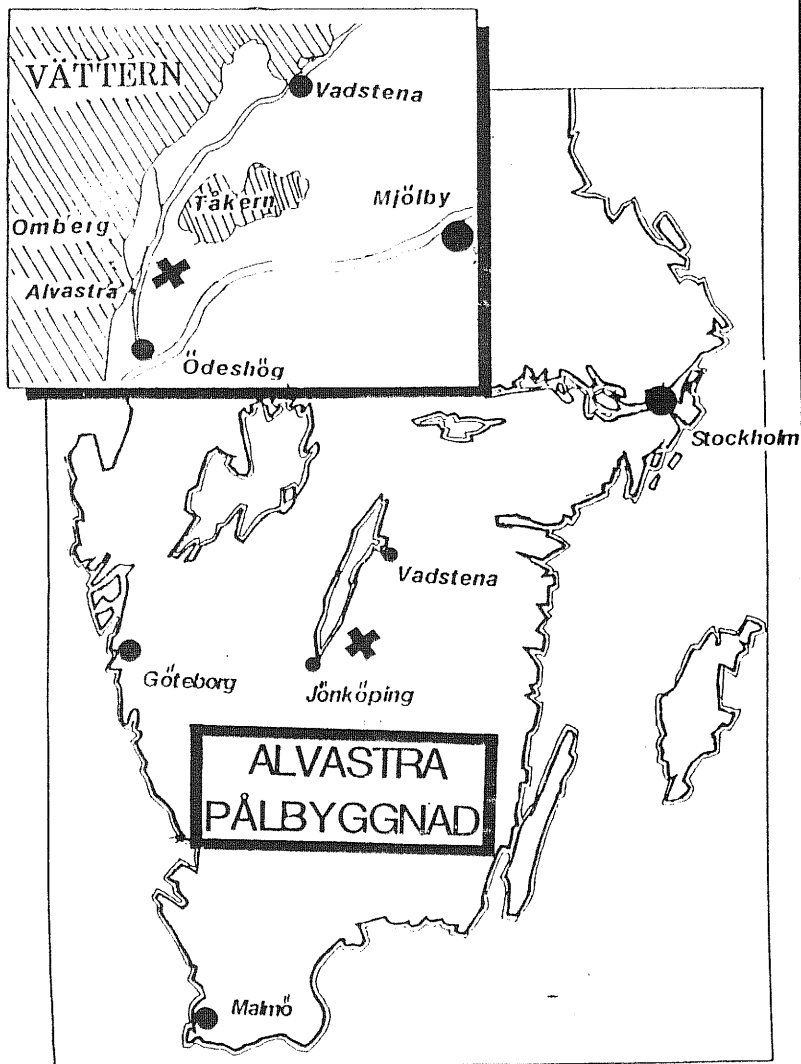
I pålverket lagades mat vid eldstäder. Det hände att man smorde kråset med en morkulla som förrätt, och huvudrätten var ofta helstekt kronhjort som rundades av med smultron eller hasselnötter. Detta sköljdes sannolikt ned med jäst äppelsaft.

Hur kan man då veta allt detta som hände för 5 000 år sedan?

I början av detta sekel skulle man bygga ett villaområde i Alvastratrakten. Marken såg sank ut och man beslöt att göra markprover. Vid grävningarna fick man upp trä och benrester och strax var den första arkeologen på plats.

Ensam i norra Europa

Med påbyggnader menas vanligen byggnader som står på pålar över en vattenyta. Sådana är vanliga över hela världen.



● Påbyggnaden upptäcktes ett stycke söder om den kända fågelsjön Tåkern.

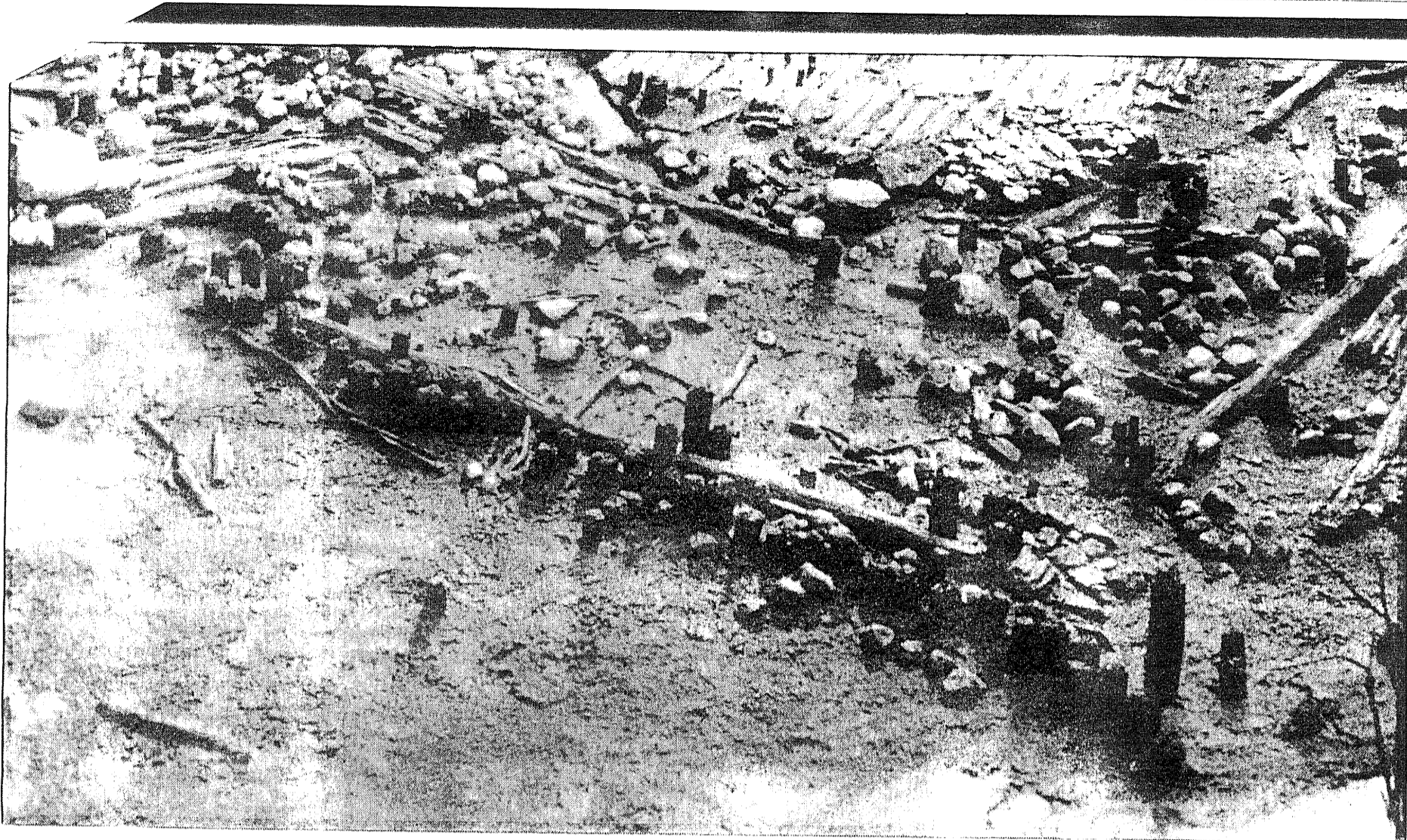


● En 5000 år gammal svensk och östgöte, bevarad från den sluffas i pålverkets historia när det användes som begravningsplats. Foto: RIKSANTIKVARIEMUSEET

I mitten av 1800-talet upptäckte man det första europeiska pålverket som plötsligt visade sig ovanför ytan när vattenstån-

det i Zurichsjön var extremt lågt. Sedan dess har ett hundratal upptäckts i alpområdet, men norr om Alperna har man bara

hitta en — Alvastra påbyggnad. På grund av fuktigheten och syrorna som bildas i myren har pålverket bevarats nästan som



● Fukten och syrorna från myren har bevarat pålverket nästan som det såg ut när stenåldersfolket lämnade det för 5000 år sedan.
Foto: RIKSANTIKVARIÉÄMBETET.



● Alvastra pålbyggnad som den såg ut frilagd vid en av de första utgrävningarna.
Foto: RIKSANTIKVARIÉÄMBETET.

stenåldersfolket lämnade det. Med moderna metoder har de välbevarade stockarna daterats till 3 000 år före Kristus.

Gissningarna har varit många men nu är forskarna ganska säkra på att hela pålverket tjänade som en kullplats. Rester av bränt spannmål och tveeggade stridsyxor har hittats. Yxan användes nog inte i strid utan var ett ceremoniellt vapen. Om det vittnar de miniatryxor i bärsten som hittats.

40 kg benrester

Kanske brände man spannmål och kött som offer till gudarna för att få bättre skörd och bättre jakt. Måhända blev stammens ynglingar upptagna bland jägarna vid en speciell ceremoni.

Klart är att man bara brände en del av maten. Klykade fräckäppar tyder på att man helstekte boskap och jaktbytte, vilket över 40 kg benrester och cirka 100 eldhärdar vittnar om. Sveriges äldsta träkärl har hittats i pålverket, liksom den äldsta repbiten.

Om man, mot arkeologernas förmodan, bodde i pålverket så var det inte året runt. Källmyren måste ha varit en sällsynt ogästvänlig plats under vintrarna.

Efter 42 år som kullplats övergick pålverket till att bli begravningsplats. Stenåldersfolket begravde sina döda på plattformar uppbyrta av pålar.

Inte utgrävt

Utvärderingen av den senaste utgrävningen på 1970-talet pågår fortfarande. Den leddes av professor Mats P. Malmer och har bland annat resulterat i två doktorsavhandlingar av Ebba Daring och Hans Browall.

Pålverkets är ännu inte helt utgrävt. Forskarna väntar på nya metoder och ny teknik. De turister som lyckas hitta till pålverket får tills vidare stirra ut över en sank äng. Frånsett ett par spretande pinnar och en svårtydd informationstavla finns inget som påminner om att här vilar ett minne från stenåldersfolket.

M
MALMÖMÖTET
M 92

Malmö Børshus, torsdagen den 9 april 1992

ÄR DEN ENDA VÄGEN DEN ENDA RAKA?

Medverkande:

RUNE ANDERSSON

Styrelseordförande, Trelleborg AB

TOMAS FISCHER

Finansman

JACOB PALMSTIERNAN

Bankdirektör

BENGT RYDÉN

Börsschef

MONA SAHLIN

Partisekreterare

ANNE WIBBLE

Finansminister

Debattledare:

HANS CAVALLI-BJÖRKMAN

Styrelseordförande Sydsvenska Handelskammaren

ANDERS FERM

Chefredaktör, Arbetet

Biljetter och information kan erhållas från
MalmöMötet, Lennart Engholm, Box 53, 241 21 Trelleborg
Telefon 0410/405 00, Fax 0410 13 00.

Deltagarantalet är begränsat, varför biljetterna
fördelas i den ordning beställningarna inkommer.

MalmöMötet

Arrangörer: Arbetet och Sydsvenska Handelskammaren

